



**Česká školní inspekce**

**Středočeský inspektorát**

---

# **INSPEKČNÍ ZPRÁVA**

**Městská mateřská škola Hořovice, Jiráskova 602**

**Jiráskova 602, 268 01 Hořovice**

**Identifikátor školy: 600 042 847**

**Termín konání inspekce: 1. únor a 3. únor 2005**

<b>Čj.:</b>	b5-1007/05-1306
<b>Signatura:</b>	kb2ay116

## CHARAKTERISTIKA MATEŘSKÉ ŠKOLY

Městská mateřská škola Hořovice, Jiráskova 602, 268 01 Hořovice je s jedním odloučeným pracovištěm Větrná 869, 268 01 Hořovice (dále v textu MŠ) šestitřídní předškolní zařízení s celodenním provozem. Toto zařízení sdružuje mateřskou školu s kapacitou 150 dětí a jídelnu mateřské školy s kapacitou 65 dětí. Jídlna poskytuje stravovací služby pouze kmenové MŠ v Jiráskově ulici, stravovací služby na pracovišti Větrná 869 jsou zajišťovány jiným subjektem. Zřizovatelem předškolního zařízení je Město Hořovice, Palackého nám., 268 01 Hořovice. 1. Od školního roku 1995/1996 je MŠ právním subjektem s příspěvkovou formou hospodaření.

Do heterogenních tříd (zpravidla se zařazením dětí dvou ročníků) je ve školním roce 2004/2005 zapsáno celkem 150 dětí ve věku od 2,5 do 7 let. Provoz MŠ je stanoven na dobu od 6:00 hodin do 16:15 hodin.

Škola pracuje podle vlastního školního vzdělávacího programu (dále v textu *ŠVP*), zpracovaného na základě *Rámcového vzdělávacího programu pro předškolní vzdělávání* (dále v textu *RVP PV*).

## PŘEDMĚT INSPEKCE

**Předmětem inspekční činnosti bylo zjištění a zhodnocení:**

- personálních podmínek předškolního vzdělávání v celé MŠ ve školním roce 2004/2005
- materiálně-technických podmínek předškolního vzdělávání v celé MŠ ve školním roce 2004/2004
- průběhu a výsledků předškolního vzdělávání v celé MŠ ke dni inspekce.

## PERSONÁLNÍ PODMÍNKY PŘEDŠKOLNÍHO VZDĚLÁVÁNÍ

V šestitřídní MŠ pracuje včetně ředitelky nadstandardní počet třinácti odborně kvalifikovaných pedagogických pracovníků s dlouhodobou praxí (22 až 32 let). Jedna učitelka je absolventkou vysokoškolského studia příslušného oboru. Všech třináct pedagogických pracovníků je zaměstnáno na plný pracovní úvazek.

Skladba úvazků není s ohledem na scházení a rozcházení dětí ani na prostorové podmínky propojených tříd zcela efektivně rozvržena. Využití pedagogických pracovníků k účinnému souběžnému působení a tím i k zajištění efektivnější organizace vzdělávání formou skupinových činností, je nízké. Překrývání služeb je zajištěno v době pobytu dětí venku a při náročnějších činnostech.

Ředitelka nemá stanoven stálý týdenní rozsah hodin přímé pedagogické činnosti v konkrétní třídě, její přímá pedagogická činnost (16 hodin týdně) je využívána příležitostně, většinou formou zástupů za nepřítomné učitelky. Vzhledem k tomu, že nebyla vedena evidence o naplňování týdenního rozsahu hodin přímé pedagogické činnosti ředitelky není její skutečné plnění zcela prokazatelné.

Vnitřní organizace a chod MŠ jsou na obou pracovištích vymezeny přijatými řády a opatřeními (*Organizační řád, Provozní řád, Vnitřní řád, Pracovní řád* - originál MŠMT, *Bezpečnostní opatření při práci s dětmi, Pracovní doba učitelek, Organizace dne v Městské mateřské škole Hořovice*) a také výčtem pracovních povinností a kompetencí jednotlivých zaměstnankyň. Tyto dokumenty s výjimkou *Školního řádu* vycházejí z platných právních

norem, jsou datované a všem zaměstnankyním známé. Z hlediska obsahu není zcela vyčerpávajícím způsobem zpracován dokument *Organizace dne v Městské mateřské škole Hořovice* (chybějí např. konkrétní doby podávání stravy, délka pobytu dětí venku, realizace nadstandardních aktivit ) a v dokumentu *Pracovní doba učitelek* nejsou uvedena pracoviště ani třídy, ve kterých učitelky včetně ředitelky pracují. V *Organizační struktuře MŠ Hořovice* (s grafickým znázorněním vymezení funkcí) je uvedena funkce zástupkyně ředitelky, ale touto kompetencí není žádná z učitelek trvale pověřena ani na odloučeném pracovišti. Tyto kompetence deleguje ředitelka na zaměstnankyně MŠ střídavě a příležitostně podle potřeby.

Vnitřní informační systém je díky osobnímu nebo telefonickému kontaktu ředitelky se všemi zaměstnankyněmi včetně odloučeného pracoviště funkční, pedagogické rady jsou s konkrétním vymezením předmětu i doby jednání uskutečňovány plánovitě zhruba šestkrát ročně. Ze zápisů *Pedagogických porad* vyplývá, že většinou slouží svému účelu v oblasti plánování, částečně i hodnocení, předávání zkušeností z dalšího vzdělávání. Nedůsledně je věnována pozornost odbornému metodickému vedení, závěrům z hospitací včetně hodnotícího zpětného zúčtování ve kvalitě výchovně-vzdělávací činnosti MŠ.

Kontrolní činnost ředitelky je časově i obsahově plánovaná. Konkrétní zaměření hospitační činnosti zohledňuje vždy jeden cíl, který sice vychází z analýzy předcházejícího období a je v souladu s principy *RVP PV*, ale nereflkuje skutečné předpoklady, možnosti a výsledky práce jednotlivých učitelek. Hospitační záznamy tak neposkytují dostatek informací o kvalitativním metodickém vedení ředitelky. Zápisy z rozborové činnosti uvedené v hospitačních záznamech ve výrazně převažující míře obsahují pouze pozitivní zjištění a obecně platné, kvalitu práce neposunující závěry. Dílčí nedostatky jsou i v propracování systému zpětné vazby, která nedokládá zcela důslednou sebereflexi vývoje kvality práce jednotlivých učitelek v návaznosti na proklamované cíle školy. Při ústní rozborové činnosti v době konání inspekce však ředitelka v jednotlivostech většinou kvalitně dokázala zhodnotit práci sledované učitelky. Prokazatelnost účinného vedení, a tím i zvyšování účinnosti pedagogického procesu je nižší, dosahuje jen průměrné kvality.

Harmonogram dalšího vzdělávání je součástí plánu práce na školní rok. Z nabídky vzdělávacích akcí si pedagogické pracovnice vybírají podle svých zájmů i podle aktuálních potřeb MŠ, z kapacitních důvodů není vždy ale umožněno zúčastnit se plánované vzdělávací akce. Další vzdělávání pedagogických pracovníků je většinou v souladu se zaměřením a cíli školy, dovednost využití nových poznatků ve vlastní práci byla však kvalitativně rozdílná.

Hodnocení pedagogů je především součástí pohospitačního pohovoru, sebehodnocení vlastní práce není systematicky využíváno. Kritéria pro hodnocení pracovníků jsou ředitelkou stanovena a v praxi využívána, vliv hodnocení na jejich profesní růst však není příliš evidentní.

***Personální podmínky podporují rozvoj osobnosti dětí, ovlivňují vzdělávání i výchovu a umožňují realizovat stanovený vzdělávací program. Jejich kvalita je dobrá.***

## **MATERIÁLNĚ-TECHNICKÉ PODMÍNKY PŘEDŠKOLNÍHO VZDĚLÁVÁNÍ**

MŠ v Jiráskově ulici 602, 268 01 Hořovice sídlí ve staré budově z roku 1928. Vnitřní uspořádání, členění a prostorové řešení je přizpůsobeno provozu MŠ, ale z hlediska prostorového a organizačního zabezpečení při stávajícím počtu přijatých dětí k docházce do MŠ není vyhovující (např. řešení šaten pro děti - jedna šatna je součástí umývárny, omezeny jsou i prostorové podmínky ke stravování dětí ve třídách, které zároveň již v době podávání

oběda slouží jako ložnice s rozloženými matracemi k odpočinku dětí). Také nedostačující jsou úložné prostory a pracovní zázemí k administrativě školy (ředitelka, vedoucí stravování).

MŠ na odloučeném pracovišti Větrná 869 sídlí v pronajaté části účelově postavené pavilónové budově speciální mateřské školy, kde aktuálně využívá pro své potřeby čtyři třídy. Vždy dvě třídy mají společné sociální zázemí, šatnu a výdejnu jídla. Prostory obou pracovišť umožňují realizovat programově řízené i spontánní činnosti, ale neposkytují dětem dostatek místa k volnému pohybu. Převážně původní zařízení ve třídách je ještě funkční, nové dětské stolky a židličky v některých třídách odpovídají rozdílným výškovým potřebám dětí. Většinou chybí ve třídách podnětné a tematicky zaměřené hrové koutky. Hračky, učební pomůcky, stavebnice, sportovní náradí a hudební nástroje jsou zastoupeny v základním množství a sortimentu a podle finančních i prostorových možností školy jsou obnovovány. Na průměrné úrovni je i vybavení pro výtvarné a pracovní aktivity, vybavení dětských knihoven a didaktickým materiálem. Výzdobu interiérů školy tvoří většinou dětské výtvarné práce, které slouží i jako prezentace jejich výsledků. Na obě budovy, kde MŠ sídlí navazují školní zahrady, které svým skromným zařízením poskytují jen základní možnosti pro realizaci tvořivých pohybových a ostatních zájmových činností dětí.

Ke zlepšení stavu v oblasti materiálně-technických podmínek je zpracován *Výhledový plán* na období září 2003 - srpen 2005, který se zabývá dílčí problematikou zajišťování oprav a úprav nebo doplňování pomůcek a potřeb pro MŠ.

***Materiální podmínky podporují v dílčích oblastech rozvoj osobnosti dětí a v jednotlivostech umožňují realizovat deklarovaný vzdělávací program. Jejich úroveň je celkově dobrá.***

## **PRŮBĚH A VÝSLEDKY PŘEDŠKOLNÍHO VZDĚLÁVÁNÍ**

### **Vzdělávací program**

ŠVP zpracovaný na základě RVP PV je realizován již třetím rokem. Na základě podnětů učitelek byl vytvořen ředitelkou jako otevřený, průběžně inovovaný materiál a byl schválen pedagogickou radou. Se zřizovatelem projednán nebyl. ŠVP je v souladu s obecnými cíli a zásadami vzdělávání i s cíli předškolního vzdělávání. Konkrétní cíle a priority jsou však stanoveny pouze částečně. Vzdělávací obsah doplňují zájmové kroužky a aktivity (seznamování s anglickým jazykem, hra na flétnu, kroužek taneční a předplavecký výcvik). Doporučený obsah ani zásady pro zpracování ŠVP uvedené v RVP PV nejsou ještě kompletně naplňovány. MŠ nemá zcela jasnou představu o hierarchii a filosofii vzdělávacích programů, ani o struktuře a obsahu vlastního programového dokumentu. To se odráží v jeho kvalitě – roztržitost, opisování textu z RVP PV bez zohlednění konkrétních podmínek a možností, ale i užívání zastaralých pojmů.

Kontrolovaná povinná dokumentace MŠ je vedena a převážně průkazně zachycuje průběh vzdělávání.

Kontrolní a evaluační činnost nemá dosud v jednotlivých oblastech naplňování vzdělávacího programu stanovené cíle a prokazatelně zatím neovlivňuje jeho naplňování. Tvorba programu evaluace a systém evaluačních procesů v MŠ je ve fázi příprav.

Organizaci předškolního vzdělávání vůči dětem upravuje tradičně stanovený režim v průběhu dne, v uspořádání činností a dalších aktivit však z hlediska psychohygieny chybí alespoň

orientační časové vymezení (intervaly stravování, pobytu venku, diferencovaná doba odpoledního odpočinku). Vyváženost spontánních a řízených aktivit dětí byla respektována jen částečně, v některých třídách během dopoledního režimu převažovaly organizované činnosti s důrazem na výkony dětí (ranní cvičení, hygiena, stravování, předplavecký výcvik, frontálně řízená činnost s didaktickým záměrem). Intenzivní spontánní pohyb, celková organizace při stravování dětí, ale i dostatek osobního soukromí v individuálních hrách jsou omezeny malými prostorovými možnostmi tříd. Také volba některých tradičních metod a forem práce programově plně nevytvářela dostatečný prostor pro prožitkové učení a podmínky pro skutečnou seberealizaci dětí. Většina učitelek reagovala na individuální potřeby dětí, u některých ale převažoval důraz na upevňování volných vlastností a uvědomování si vnitřní sebekázně dětí dominantním vedením s převahou pokynů. Organizace předškolního vzdělávání nebyla někdy dostatečně promyšlena s ohledem na individuální tempo dětí (částečné prostoje a čekání na ostatní, omezená možnost volby činností, frontální ukončování her). Pitný režim byl spontánně využit pouze částečně v některých třídách, u dětí není vytvořen návyk, chyběla často i nabídka ze strany učitelky. Novým dětem je v jednotlivých třídách MŠ umožněn ve spolupráci s rodiči adaptační program.

Školní řád není po formální stránce zpracován v intencích nového právního předpisu, některé z předepsaných náležitostí v jednotlivostech obsaženy v jiných vnitroorganizačních směrnících.

Mezi zaměstnankyněmi MŠ fungovala v průběhu inspekce dobrá spolupráce a klima školy se jevilo jako pozitivní.

Partnerská spolupráce MŠ s rodiči je pojata spíše neformálně. Většina vzájemných informací je předávána ústně při předávání dětí, pokyny vztahující se k organizaci a chodu školy jsou průběžně vyvěšovány v šatnách dětí.

### **Průběh a výsledky předškolního vzdělávání**

Hospitováno bylo ve všech třídách MŠ u šesti odborně kvalifikovaných učitelek.

#### **Spontánní činnosti**

Obsah plánovaných spontánních činností většinou ve všech třídách tematicky odpovídal integrovaným celkům *ŠVP* i *TVP*. Ve dvou sledovaných třídách ale nebyly stanovené cíle dostatečně diferencovány vzhledem k potřebám a věku. Nabídka pomůcek vycházela převážně z individuálních potřeb dětí a respektovala jejich aktuální zájmy. Učitelky většinou citlivě vstupovaly do her a obohacovaly je o nové prvky, někde bylo využíváno i prožitkového učení. Dílčím nedostatkem byl často převažující verbální projev učitelek a ve dvou třídách i manipulativní vedení formou častých pokynů. Děti jsou zvyklé se řídit pokynem učitelek, menší prostor měly ke svobodnému rozhodování. Ukončení spontánních činností probíhalo ve všech třídách frontálně s pokynem přípravy na pohybovou aktivitu.

Ve třídách, kde byly spontánní činnosti přerušeny a děti se měly hromadně soustředit k nabídnutým řízeným činnostem, nepodpořil způsob organizace dostatečnou seberealizaci dětí v nedokončených hrách.

Atmosféra ve třídách byla většinou klidná, s výjimkou jednoho dítěte byla zřejmá i důvěra v učitelku. Vzájemné vztahy dětí byly převážně pozitivní bez větších konfliktů

Motivace dětí ke spontánním činnostem převažovala úvodní, stimulační k činnostem bylo i převážně dostupné uložení většiny hraček a pomůcek, chyběla avšak širší nabídka např. výtvarných, pracovních činností, práce s knihou a částečně i vybavení koutků pro tvořivé hry ve třídách. Děti si mohly volit hračku, kamaráda, částečně i místo činnosti, možnost postupného ukončení i návratu k činnosti většinou z důvodu omezených prostorových podmínek respektována příliš nebyla. Učitelky podporovaly jistotu a sebevědomí dětí převážně pozitivním

hodnocením, cíleně rozvíjely pozitivní vzájemné vztahy a další sociální dovednosti. Zájem dětí podpořila pochvala.

***Kvalita spontánních činností je hodnocena jako dobrá.***

### **Řízené činnosti**

Ve všech třídách byla před dopolední svačinou zařazena další část řízených činností uskutečňována frontálně a tradičně pojatou pohybovou aktivitou, většinou ale bez možnosti využití volby z jiných nabídek.. Sledované pohybové aktivity byly cíleně vedené, jejich obsah měl převážně zdravotní, vzdělávací i výchovný význam. Frekvence cviků i fyzická zátěž byly zejména ve třídách starších dětí přiměřené, opomenuta nezůstala dechová ani relaxační cvičení. Závěrečné pohybové hry byly většinou voleny učitelkami, děti se jich ale účastnily s chutí a nechyběl ani uspokojující prožitek. Plynulý průběh výuky i její organizaci často negativně ovlivňovaly nedostatečné prostorové podmínky. Z hlediska psychohygieny narušovalo přirozenou plynulost činnosti jednotlivých dětí jejich hromadné přesunování a prostoje při ukončení stolování.

Obsah dalších řízených činností ve třídách převážně odpovídal výchovným cílům, v jedné třídě byl méně vhodný, neodpovídal metodám předškolního vzdělávání. Jednalo se víceméně o modelovou situaci, při které byly děti uměle vedeny k získávání poznatků a v závěru i k nezdravému soutěžení. Jako vhodná byla hodnocena většinou pestrost aktivit (výtvarná činnost s rozvojem fantazie, tvořivosti i získávání nových poznatků vlastní zkušeností), využití metod k získávání dovedností manipulací. Celkově měly děti ale méně prostoru pro objevování, vlastní aktivitu a samostatné rozhodování.

Dílčími nedostatky ve výuce byly menší důraz na uplatňování a dodržování pravidel komunikace, u dominantního stylu některých učitelek i menší prostor pro vyjadřování dětí a respektování jejich potřeb sdělování. Forma kladení otázek a důraz na rozvoj logického myšlení byly převážně aktivizující.

Cíleně zařazeným řízeným činnostem ve třech hospitovaných třídách chyběla výraznější motivace slovem i pomůckami nebo aktivizujícími herními doplňky. Výsledkem byla pak menší aktivní účast dětí s dostatečnou seberealizací. V ostatních třídách byly frontálně řízené činnosti vhodně motivovány slovem, aktuální situací a připravenými pomůckami. Těchto činností se zúčastnily převážně všechny děti radostně a s chutí. Učitelky děti hodnotily průběžně, individuálně posilovaly jejich jistotu, příp. je podporovaly v rozhodování. Závěrečné zhodnocení společné práce posílilo pozitivní vzájemné vztahy a vazby ve skupině.

***Kvalita řízených činností je hodnocena celkově jako dobrá.***

### **Průběhové výsledky vzdělávací činnosti**

Dobrá úroveň byla zjištěna u dětí v oblasti hrubé motoriky, která je systematicky rozvíjena pravidelným zařazováním pohybových aktivit. Ve třídě starších dětí byly zřejmé pěvecké a hudebně pohybové dovednosti, znalost široké škály říkadél a básniček. Zřetelný byl i pozitivní postoj starších dětí k nabízeným činnostem. Děti umějí vyjádřit svá přání a postoje, komunikovat s dospělými, přijímat různé sociální role. Dobře mají osvojené hygienické a částečně i společenské návyky. U některých dětí ještě není vypěstován spontánní návyk pití. Pravidla řečové kázně nebyla u 5-6letých dětí většinou důsledně uplatňována, což se projevilo v jejich nižší míře sebeovládání. Úroveň ostatních dovedností, vztahů a chování se pohybuje v pásmu průměru. Jako nižší byla kvalitativně hodnocena estetika stolování, sebeobslužnost a samostatnost při stravování.

***Průběhu a výsledky výchovně-vzdělávací činnosti jsou celkově hodnoceny jako průměrné.***

## DALŠÍ ZJIŠTĚNÍ

Anketa mezi rodiči MŠ Hořovice

Celkem rozdáno dotazníků:

103

Vráceno:

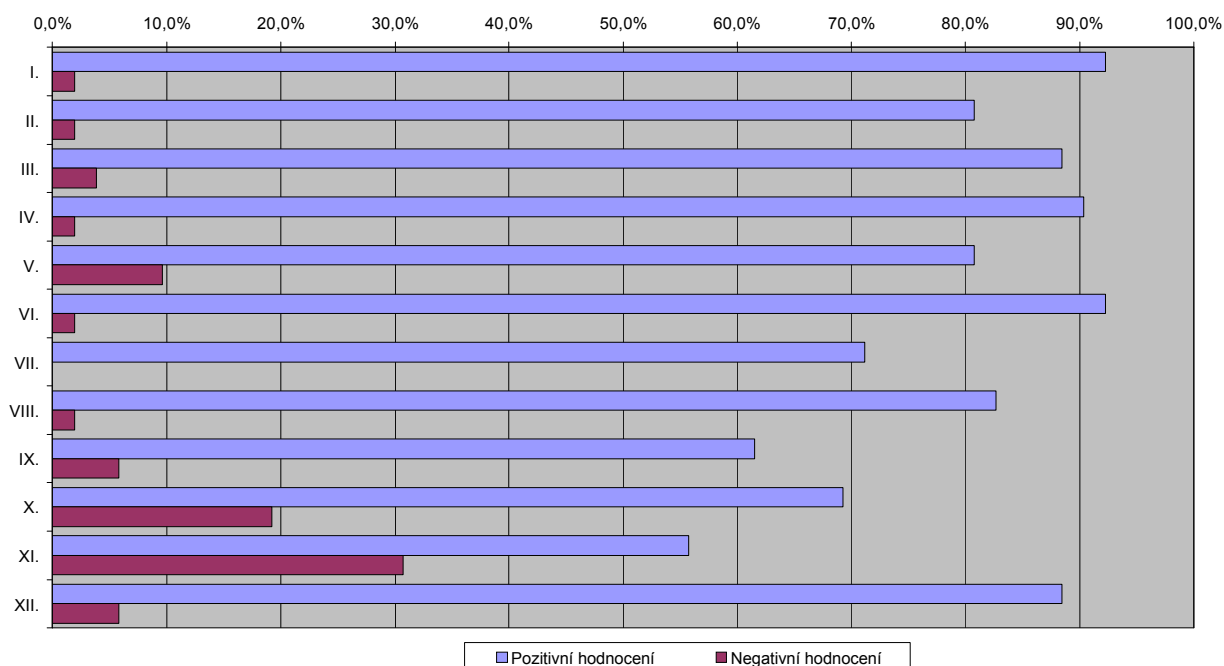
52

Odpověď	1	2	3	4	5	6	7	S
1. Vzdělávací program MŠ	32	16	3	1				52
2. Nabídka dalších aktivit	35	7	4	1		4	1	52
3. Řád mateřské školy	37	9	4	2				52
4. Informovanost o organizaci a provozu	32	15	2		1	2		52
5. Uspořádání denních činností	30	12	2	2	3	3		52
6. Informační služby pro rodiče	35	13	3	1				52
7. Poradenská služba	25	12	4			11		52
8. Respektování individuálních zvláštností dítěte	33	10	3		1	5		52
9. Možnost spolupráce s MŠ	26	6	6	2	1	11		52
10. Prostorové a materiální podmínky	20	16	6	3	7			52
11. Vybavení a zařízení školní zahrady	10	19	6	6	10	1		52
12. Úroveň stravování	33	13	2	2	1	1		52

ODPOVĚDI:

1. Zcela spokojen/a
2. Spíše spokojen/a
3. Ani spokojen/a, ani nespokojen/a
4. Spíše nespokojen/a
5. Nespokojen/a
6. Nemožu posoudit
7. Žádná odpověď

Anketa mezi rodiči MŠ Hořovice



Ve volném sdělení vyjádřili rodiče výraznou spokojenost s prací učitelek (citlivý, individuální přístup k dětem, trpělivost, vzdělávání dětí), které odůvodňovali počtem pořádaných kulturních a poznávacích akcí a tím, že se děti do MŠ těší. Kladně hodnotí besídky, seznamování dětí s anglickým jazykem, předplavecký výcvik i spolupráci s rodiči včetně možnosti adaptace. Ojedinele oceňují rodiče čistotu v MŠ, hru na zobcovou flétnu, vedení dětí ke zpěvu, kroužky, přístup k rodičům, vystupování ředitelky i zaměstnanců.

Naopak výraznou nespokojenost vyjádřili rodiče s vybavením školní zahrady, částečně i tříd, s prostorovými podmínkami MŠ vzhledem k počtu dětí (šatny, třídy) i s celkovým technickým stavem budovy (nespokojenost se správcovstvím budovy). Někteří rodiče si přejí více vycházek s dětmi mimo školní zahradu včetně úpravy podmínek pro pobyt dětí venku, náhradní činnosti pro předškolní děti místo spaní, více mléčných výrobků a vlastního pečiva, více zájezdů pro nejmladší děti, využívání zahrady i o víkendech, větší volnost učitelek při práci, zavedení rodičovských schůzek, čištění zubů.

Menší výhrady měli rodiče ke stravování, zejména k obsahu podávaných nápojů v rámci pitného režimu, přejí si i více mléčných výrobků a vlastního pečiva. Objevilo se negativní hodnocení přístupu ředitelky k podřízeným a preferování pracoviště v ul. Jiráskova a požadavek na delší provozní dobu zařízení. Ostatní připomínky byly ojedinělé (náročné akce pro tříleté děti, plavání v zimním období, chování uklízečky k dětem, kontrola oblékání nejmladších dětí, pouštění videokazet v MŠ, slabé matrace a peřinky na spaní, vysoká teplota ve třídách.

#### **VÝČET DOKLADŮ, O KTERÉ SE INSPEKČNÍ ZJIŠTĚNÍ OPÍRÁ**

1. *Zřizovací listina Městské mateřské školy Hořovice* ze dne 12. 6. 2001
2. *Rozhodnutí o zařazení do sítě škol a školských zařízení* s účinností od 1. 10. 1998, vydané ŠÚ Beroun dne 1. 10. 1998, čj. 110/98
3. *Výkaz o mateřské škole Škol (MŠMT) V 1-01* podle stavu k 30. 9. 2004 odeslaný dne 29. 9. 2004
4. *Přehledy výchovné práce* pro školní rok 2004/2005 všech šesti tříd
5. *Přehledy o docházce dětí* pro školní rok 2004/2005 všech šesti tříd
6. *Evidenční listy* všech 150 zapsaných dětí ve školním roce 2004/2005
7. *Výjimka o stanovení počtu tříd a dětí* pro školní rok 2004/2005 čj
8. *Školní řád MŠ* platný od 1. 1. 2005
9. *Organizační řád* ze dne 20. 8. 2001
10. *Provozní řád* -s platností od ledna 2004
11. *Vnitřní řád* ze dne 1. 7. 2001
12. *Pracovní doba učitelek* - pro školní rok 2004/2005
13. *Organizace den v Městské mateřské škole Hořovice* - pro školní rok 2004/2005
14. *Organizační struktura MMSŠ Hořovice* - bez uvedení data platnosti
15. *Výhledový plán* na období září 2003 - srpen 2005
16. *Inspekční zpráva* čj. 025 244/00-1306
17. *Výroční zpráva školy* - školní rok 2003/2004
18. *Školní vzdělávací program MŠ*- bez uvedení data platnosti
19. *Bezpečnostní opatření při práci s dětmi* - školní rok 2004/2005
20. *Koncepce Městské mateřské školy Hořovice* ze dne 1. září 2004
21. *Třídní vzdělávací programy* všech šesti tříd
22. *Kritéria pro hodnocení pedagogických pracovníků*
23. *Plán kontrolní a hospitační činnosti* (rok 2004/2005)
24. *Kontrolní a hospitační záznamy* (rok 2003/2004 a 2004/2005)
25. *Pedagogické porady* - zápisy za školní roky 2003/2004 a 2004/2005



## ZÁVĚR

*V šestiřídni MŠ působí v nadstandardním počtu týmů třinácti plně odborně kvalifikovaných pedagogických pracovníků. Organizace provozu včetně skladby úvazků ale nejsou zcela funkčně a efektivně stanoveny. Vliv metodického vedení, systému kontroly a hodnocení učitelek ředitelkou jako procesu zabezpečující zvyšující se kvalitu činnosti školy není dostatečně účinný.*

*Celkově průměrnou úroveň materiálně-technických podmínek MŠ negativně ovlivňují prostorové možnosti vzhledem k počtu zapsaných dětí v jednotlivých třídách a nevytvářejí tak předpoklady k optimální organizaci předškolního vyučování a zcela účinnému naplňování cílů některých oblastí přijatého vzdělávacího programu. Dílčím pozitivem je většinou účelné využívání stávajících materiálních zdrojů a jejich postupná inovace.*

*Průběh a výsledky předškolního vzdělávání jsou na základě hospitačních zjištění u sledovaných vyučujících hodnoceny celkově jako průměrné. Pozitivy byly převážně dobrá příprava a připravenost pedagogických pracovníků na výchovně-vzdělávací proces a využití dostupných materiálních zdrojů. Negativy byly převažující tradiční pojetí výuky s většinou řízeně organizovaných činností a omezeným prostorem ke svobodnému rozhodování dětí.*

*V porovnání s hodnocením kvality činnosti MŠ při poslední inspekci ve školním roce 2000/2001 došlo ve sledovaných oblastech ke stagnaci.*

Hodnotící stupnice:

Vynikající	velmi dobrý	dobrá (průměrná)	vyhovující	Nevyhovující
------------	-------------	------------------	------------	--------------

### Složení inspekčního týmu a datum vyhotovení inspekční zprávy

<b>Inspekční tým</b>	<b>Titul, jméno a příjmení</b>	<b>Podpis</b>
Vedoucí týmu	Mgr. Dana Sedláčková	D. Sedláčková v.r.
Členka týmu	Mgr. Zuzana Bečvářová	Z. Bečvářová v.r.
Členka týmu	Božena Drtinová	B. Drtinová v. r.
Členka týmu	Jana Muzikářová	J. Muzikářová v. r.
Členka týmu	Zdeňka Bláhová	Z. Bláhová v.r.

V Příbrami dne 16. února 2005

Razítko

*Dle § 174 odst. 13 zákona č. 561/2004, o předškolním, základním, středním, vyšším odborném a jiném vzdělávání (školského zákona), může ředitel školy podat připomínky k obsahu inspekční zprávy České školní inspekci do 14 dnů po jejím převzetí na adresu pracoviště vedoucího inspekčního týmu, tj. Česká školní inspekce, Středočeský inspektorát, pracoviště Příbram, 28. října 24, 261 01 Příbram VII. Inspekční zprávu společně s připomínkami a stanoviskem ČŠI k jejich obsahu zasílá ČŠI zřizovateli a inspekční zpráva včetně připomínek je veřejná.*

**Datum a podpis ředitelky školy stvrzující převzetí inspekční zprávy**

Datum převzetí inspekční zprávy: 2. března 2005

Razítko

Ředitelka školy nebo jiná osoba oprávněná jednat za školu

Titul, jméno a příjmení

Podpis

Marcela Mračková, ředitelka mateřské školy

M. Mráčková v.r.

**Další adresáti inspekční zprávy**

Adresát	Datum předání/odeslání inspekční zprávy	Podpis příjemce nebo čj. jednacího protokolu ČŠI
Zřizovatel	5.3. 2005	b5-1007/05-1306

**Připomínky ředitelky školy**

Datum	Čj. jednacího protokolu ČŠI	Text
-	-	Připomínky nebyly podány.

