

Školní vzdělávací program



Základní škola a mateřská škola Brno, příspěvková organizace
Kotlářská 4
Brno
602 00

Mateřská škola



Pojď si se mnou nejen hrát

www.kotlarska.cz
srpen 2013

Obsah

| | | |
|------|--|----|
| 1. | Identifikační údaje | 2 |
| 2. | Charakteristika školy | 3 |
| 3. | Podmínky vzdělávání | 4 |
| 3.1. | Věcné podmínky | 4 |
| 3.2. | Životospráva | 4 |
| 3.3. | Psychosociální podmínky | 5 |
| 3.4. | Organizace vzdělávání | 6 |
| 3.5. | Řízení MŠ | 7 |
| 3.6. | Personální zajištění | 8 |
| 3.7. | Spoluúčast rodičů | 9 |
| 4. | Organizace vzdělávání | 10 |
| 4.1. | Uspořádání školy, jednotlivých tříd | 10 |
| 4.2. | Přijímací řízení | 10 |
| 4.3. | Vnitřní režim školy | 11 |
| 5. | Charakteristika vzdělávacího programu | 11 |
| 5.1. | Formy a metody výchovy a vzdělávání | 12 |
| 5.2. | Třídní vzdělávací program TVP | 12 |
| 6. | Vzdělávací obsah | 15 |
| 6.1. | Já to zvládnu sám | 15 |
| 6.2. | Co je nového v přírodě (Žiji uprostřed neustálých změn) | 18 |
| 6.3. | Sváteční chvíle (Podílím se, pečuji a chráním) | 20 |
| 6.4. | Objevuji svět (Jsem součástí světa, objevuji ho a zkoumám) | 22 |
| 7. | Evaluační systém | 24 |
| 8. | Přílohy | 26 |
| | Školní řád mateřské školy | 27 |
| | Režim dne ve třídách | 29 |
| | Režim dne ve třídách | 30 |
| | Režim dne ve třídách | 31 |
| | Pravidla soužití na naší mateřské škole pro děti | 31 |
| | Pravidla soužití pro dospělé | 31 |
| | Práva a povinnosti dětí | 31 |
| | Práva a povinnosti rodičů | 32 |
| | Plán spolupráce ZŠ a MŠ | 33 |
| | Plán akcí mateřské školy 2014 – 2015 | 34 |

1. Identifikační údaje

Školní vzdělávací program pro předškolní vzdělávání

Název programu: „Pojď si se mnou nejen hrát“
Číslo jednací: ZŠMŠ-1032/13
Název školy: Základní škola a mateřská škola Brno, Kotlářská 4, příspěvková organizace
Adresa školy: Kotlářská 4, 602 00 Brno
Ředitel: Mgr. Bc. Libor Zřídka Veselý
Zástupce ředitele: Mgr. Miroslava Hanzlová (I. stupeň)
Mgr. Kamila Tachovská (II. stupeň)
Bc. Hana Navaříková (Mateřská škola)
Alena Bodečková (Školní družina)
Kordinátor: Bc. Hana Navaříková
Kontakty: telefon 549 121 099
fax 549 258 250
e-mail kotlarska@kotlarska.cz.
web <http://www.kotlarska.cz>

Zařazení do sítě škol: IZO 044993978
REDIZO 600107949
IČO 44993978

Zřizovatel: Statutární město Brno,
městská část Brno-střed
Dominikánská 2
601 69 Brno
Kontakty: telefon 542 526 300
e-mail starosta starosta@stred.brno.cz

Platnost: od 1. září 2013, může být aktualizován po projednání pedagogickou radou školy. Platnost dokumentu do 31. srpna 2015.
Verze: 10 – srpen 2013

razítko školy

Mgr. Bc. Libor Zřídka Veselý
ředitel školy

2. Charakteristika školy

Naše mateřská škola je od roku 1992 součástí právního subjektu Základní škola a mateřská škola Brno, Kotlářská 4, příspěvková organizace. Zřizovatelem je Statutární město Brno, městská část Brno-střed.

Mateřská škola je čtyřtřídní a je umístěna ve dvou budovách. V jedné budově na Kotlářské 11 (K 11) se nachází jedna třída s 28 dětmi, ve druhé na Kotlářské 4 (K 4) jsou tři třídy.

Dvě třídy jsou s 25 dětmi a jedna s 26 dětmi. Do jednotlivých tříd jsou zařazovány děti různého věku od 3 do 7 let. Celkem jsou zapsány 104 děti.

Pro pobyt dětí venku využíváme hřiště, které bylo dobudováno v roce 2003 ve vnitrobloku Kotlářská 4 a také lesopark, který je ve spodní části areálu. Mají možnost pobývat v altánku, jsou zde dvě pískoviště, houpačky a průlezký a také zahrádka s bylinkami. V zimě zde mohou děti bobovat. Děti z MŠ Kotlářská 11 chodí do nově zrekonstruovaného vnitrobloku u své MŠ.

Školní vzdělávací program (ŠVP) vychází z psychických a vývojových zvláštností dětí předškolního věku, prostorových a personálních podmínek, které škola v současné době má. ŠVP je možné v průběhu školního roku doplňovat v souladu s měnícími se podmínkami.

Stravování je zajišťováno dovozem stravy ze Školní jídelny Kounicova 30, Brno.

I když jsme uprostřed města a máme omezené možnosti chodit na delší vycházky, v našem okolí můžeme navštívit park Lužánky s CVČ, v blízkosti je divadlo Polárka, Městská zemská knihovna a také hrad Špilberk s krásným parkem. Hodně navštěvujeme centrum Loučka na Hrnčířské ulici.

3. Podmínky vzdělávání

3.1. Věcné podmínky

- Mateřská škola (MŠ) není účelová, prostorové uspořádání však odpovídá příslušným normám, je možné provádět s dětmi skupinové i individuální činnosti.
- Dětský nábytek, stolky a židličky odpovídají antropometrickým požadavkům.
- Tělovýchovné nářadí a drobné náčiní na cvičení je v dostatečném množství.
- Umývárny, počet WC a umyvadel odpovídá hygienickým normám.
- Vybavení hračkami a pomůckami je průběžně doplňováno, je využíváno učitelkami a odpovídá potřebám a počtu dětí.
- Podstatná část hraček je umístěna tak, aby na ně děti dobře viděly a aby si je mohly samostatně brát. Máme stanovená pravidla pro jejich využívání dětmi i pedagogy.
- Děti se podílejí vlastními výtvary a výrobky na výzdobě interiéru budovy. Prostředí je upraveno tak, aby dětské práce mohli shlédnout i jejich rodiče.
- Na budovu mateřské školy K 4 bezprostředně navazuje hřiště a lesopark. Děti z MŠ K 4 využívají většinou tento vnitroblok. Děti z MŠ K 11 zase většinou k pobytu venku využívají vnitroblok u budovy Kotlářská 11.

Záměry

- Modernizace hracích koutků pro lepší uložení didaktického materiálu a pomůcek i jejich dostupnost pro děti
- Další požadavky součásti evaluací

3.2. Životospráva

- Jídlo se dováží ze Školní jídelny (ŠJ) Kounicova 30. Je zachována vhodná skladba jídelníčku, za zdravou technologii odpovídá ředitelka ŠJ Kounicova.
- Děti mají k dispozici dostatek tekutin, mají svoje vlastní hrníčky na dodržování pitného režimu během celého dne.
- Děti nejsou nuceny do jídla, mezi jednotlivými jídly jsou dodržovány vhodné intervaly.
- Je zajišťován pravidelný denní režim (viz příloha 2), který je variabilní a odpovídá aktuální denní situaci.

- Rodiče mohou přivádět a odvádět děti do MŠ podle svých možností, po dohodě s učitelkou ve třídě mohou pobývat s dítětem v MŠ v době ranních her a odpoledních zájmových činností.
- Děti jsou dostatečně dlouho venku, vždy s ohledem na kvalitu ovzduší.
- Respektujeme individuální potřebu spánku, dětem, které nespí, nabízíme klidný program. Děti nejsou k spánku nuceny.
- Učitelky se snaží chovat podle zásad zdravého životního stylu a poskytovat tak dětem správný vzor.

Záměry

- plánování aktivit - děti budou mít i nadále možnost volby časového plánu a tempa každého jednotlivce
- nabídka čaj x voda

3.3. Psychosociální podmínky

- Cílem nás všech v MŠ je, aby se zde děti cítily dobře, bezpečně a spokojeně.
- Nové děti mohou pobývat s rodiči v MŠ podle předem dohodnutých pravidel.
- Respektujeme potřeby dětí, snažíme se jednat citlivě, navozovat pohodu, klid, dostatečné množství podnětů i relaxaci.
- Děti mají rovnocenné postavení, dbáme na to, aby nebyly zesměšňovány, podceňovány.
- Volnost a svoboda dětí jsou vymezeny v pravidlech (viz příloha 3).
- Snažíme se, aby děti nebyly zbytečně organizovány, nepodporujeme nezdravé soutěžení.
- Uplatňujeme pedagogický styl s nabídkou a aktivní spoluúčastí, a s možností volby.
- Učíme se nepoužívat negativní slovní komentáře, reagujeme přiměřeně pozitivním oceněním činností dětí.
- Mezi dospělými i mezi dětmi dbáme na vytváření partnerských vztahů – důvěry, tolerance, ohleduplnosti, zdvořilosti, vzájemné pomoci, podpory a spolupráci.
- Učitelky se věnují neformálním vztahům ve třídě a nenásilně je ovlivňují prosociálním směrem (prevence šikany a patologických jevů u dětí) - komunitní kruh, vytváření a dodržování pravidel, diskusní kruh, atd.

Záměry

- *zkvalitnění* efektivní komunikace nejen ve výchovně-vzdělávacím procesu

- užívání popisných pojmenování „vidím - slyším“
- prosociální vedení dětí
- využívání zpětné vazby pro zvýšení efektivity výchovy a vzdělávání, oceňovat děti místo pochval
- vést děti k dodržování nastavených pravidel, zejména při opuštění třídy, diskuse nad pravidly soužití
- dodržování pravidel soužití při každodenních činnostech během celého dne
- vytvořit všeobecná pravidla pro lepší komunikaci s dětmi
- individualizovaná vzdělávací nabídka
- řešení problémů

3.4. Organizace vzdělávání

- Máme zavedený pružný denní režim, který umožňuje reagovat na individuální možnosti a aktuální potřeby dětí.
- Každodenně zařazujeme zdravotně preventivní pohybové aktivity.
- Učitelky se plně věnují dětem a jejich vzdělávání.
- Snahou všech pracovníků v MŠ je, aby měly děti potřebné zázemí, klid, bezpečí i soukromí.
- Při vstupu dítěte do MŠ uplatňujeme individuální adaptační režim.
- Učitelky dbají, aby poměr spontánních činností i řízených byl v denním programu vyvážený. Děti mají dostatek prostoru pro spontánní hru, mohou ji dokončit nebo později v ní pokračovat, mohou pracovat svým tempem.
- Učitelky cíleně organizují činnosti tak, aby děti byly podněcovány k vlastní aktivitě.
- Děti se mohou uchýlit do klidného koutku, nemusí se účastnit společných činností, ale dodržují určitá pravidla (viz příloha 3).
- Vytváříme podmínky pro činnosti v malých, středně velkých i velkých skupinách.
- Počet dětí ve třídě je v rozmezí 25 až 28, spojování tříd je na K 4 omezeno ráno do 8:00 hodin a odpoledne od 15:30 hodin. Pouze v době pracovní neschopnosti pedagogických pracovníků je možné jiným způsobem upravit spojování tříd.
- Děti jsou ve smíšených třídách, na začátku roku jsou děti zařazovány do tříd podle přání rodičů a dle možností školy (kritériem jsou: sourozenci ve stejné třídě, kamarádi, volba

učitelky, zaměření třídy). Učitelky poskytují nadstandard ve vybraných činnostech, které samy velmi dobře ovládají – rozvíjení pohybových dovedností, hudebního zaměření (zpěv při kytáře), výtvarných činností, angličtiny.

- V obou budovách mateřské školy probíhá pro předškoláky výuka angličtiny.
- Činnosti dětí a jejich rodičů v edukativně stimulačních skupinách zajišťují učitelky 1. stupně základní školy ve třídách základní školy (ZŠ).
- Děti z obou budov MŠ mají možnost využívat tělocvičny v ZŠ.
- Předplavecký výcvik probíhá pro děti v areálu plaveckého bazénu na Kraví hoře.
- Plánování činností vychází z potřeb a zájmů dětí.
- Tematický a časový plán akcí přibližuje další akce, které jsou dětem a rodičům nabízeny v průběhu roku (viz příloha 5).
- Vytváříme podmínky pro děti se speciálními vzdělávacími potřebami. (viz příloha 8)

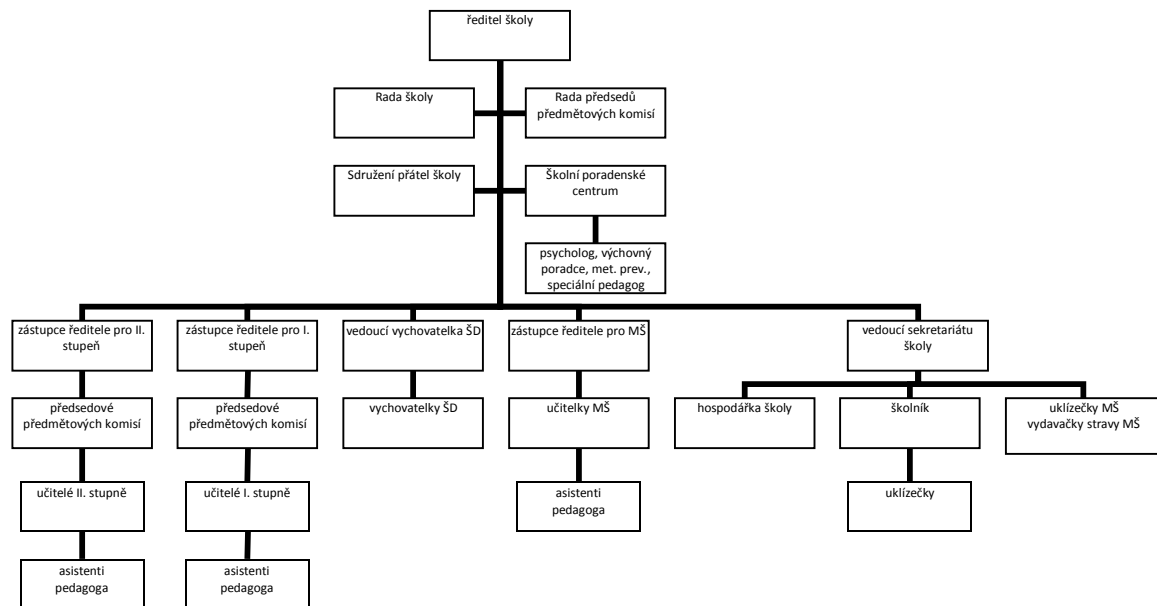
Záměry

- vyváženost spontánních a řízených činností
- dostatek času a prostoru pro spontánní hru dětí, vlastní tempo práce dětí
- individuálně přizpůsobený adaptační režim při vstupu dítěte do MŠ
- maximální omezení spojování tříd
- Zajistit při všech činnostech plynulou organizaci tak, aby děti nečekaly
- V šatně plynulý odchod dětí na pobyt venku
- Kumulace dětí v šatně – předcházení tomu, aby se v šatně naráz sešly dvě třídy (Sluníčka a Kořata)

3.5. Řízení MŠ

- MŠ je součástí ZŠ a MŠ Kolářská 4, je řízena ředitelem školy a zástupkyní pro předškolní vzdělávání.
- Povinnosti, pravomoci a úkoly pracovníků jsou vymezeny v pracovních náplních. Školní řád vydává ředitel školy. (viz příloha 1).
- Vedení MŠ podporuje spoluúčast všech členů MŠ na řízení, je však částečně omezena vzdáleností druhé budovy mateřské školy.
- MŠ má vypracovaný plán kontrolní a hospitační činnosti.

- Mateřská škola nemůže zajišťovat přímou spolupráci se zřizovatelem a dalšími orgány státní správy, protože za tuto činnost je zodpovědný ředitel školy
- MŠ má vypracovaný plán spolupráce se ZŠ (viz příloha 4).



Záměry

- vytvoření osobních portfolií zaměstnanců s cílem profesního rozvoje
- další vzdělávání pedagogických pracovníků zaměřit na uplatňování účinných pedagogických přístupů a metod práce
- vytvořit efektivnější kontrolní systém
- Na pedagogické radě věnovat čas a prostor metodám a formám vzdělávání.

3.6. Personální zajištění

- Předpoklady pro výkon činnosti učitelek a jejich další vzdělávání upravuje zákon č. 563/2004 Sb., o pedagogických pracovnících.
- MŠ Kotlářská 4 :
 Bc. Hana Navaříková – zástupkyně pro předškolní výchovu
 PaedDr. Zuzana Bartůňková – učitelka
 Jana Koutská – učitelka
 Bc. Blanka Králová – učitelka
 Lucie Ducháčková DiS – učitelka
 Mgr. Kristina Raclavská – učitelka
 Anna Doležalová – provozní

Kateřina Nedvědov – provozn

Eva Peliknov – provozn

MŠ Kotlřsk 11 Jana Formnkov – uitelka

Eva Piřosov – uitelka

Pavlına Hejkrlıkov – provozn

Milena Přecechtělov - provozn

- Všechny uitelky splřuj svm vzdělnm podmnky zkona o pedagogickch pracovncch
- Sluřby uitelek jsou organizovny takovm zpsobem, aby byla dětem zajiřtěna bezpenost a kvalitn pěe.
- Uitelky se jednj, chovj se a pracuj profesionlnm zpsobem.
- Specializovan sluřby, ke kterm uitelka nen dostateně kompetentn, zajiřtjeme ve spoluprci s odbornky (specilnmi pedagogy z PPP, SPC, řkolnm i poradenskm psychologem, lkaři aj.)
- Uitelky maj vytvořen podmnky pro dalř vzdělvn, ke vzdělvn maj aktivn přstup.

Změry

- vstupy z DVPP – PR (pedagogick rada)
- vyhodnocovn pln osobnho rozvoje v dalřm vzdělvn pedagogickch pracovnk – PR.

3.7. Spolucest rodi

- Rodie maj mořnost podlet se na děn řkoly, uastnit se rznch program (viz přloha 5), edukativně stimulanch skupin, vroby drk, louen s p ředřkolky, ankety pro rodie, dotaznk, test, pjčovn odborn literatury, pomcek, hraek atd.
- Pedagogov se domlouvj na postupech ve vchovně vzdělvac cinnosti s rodii dtěte, informuj o dtěti, pjuj odbornou literaturu, pomcky, hraky apod.
- Pedagogov a ostatn pracovnci respektuj a chrn soukrom rodiny, varuj se p řilsn horlivosti v poskytovn nevyřdanch rad, neposkytuj informace o dtěti nepovolanm osobm.

Změry

- ve větř mře kooperace rodi p ři partnersk vuce
- „poradensk“ servis pro rodie, besedy s odbornky

- hodnocení školy rodiči, např. formou dotazníků – vyhodnocovat je a dávat rodičům zpětnou vazbu.

4. Organizace vzdělávání

4.1. Uspořádání školy, jednotlivých tříd

Poslední ročník předškolního vzdělávání má možnost navštěvovat v ZŠ edukativně-stimulační skupinky, které byly vytvořeny jako program rozvoje předškolních dětí. V případě odkladu školní docházky zůstávají děti ve stejné třídě a je jim vypracován individuální vzdělávací plán. Třídy si vytvářejí vlastní třídní vzdělávací program, který vychází ze školního vzdělávacího programu.

| | |
|-------------------------------------|--------------------|
| Počet dětí v mateřské škole celkem: | 104 |
| Počet dětí na třídu: | 25, 25, 26, 28 |
| Počet tříd: | 4 |
| Z toho počet tříd integrovaných: | 0 |
| Provozní doba mateřské školy: | 6,45 – 16,30 hodin |
| Počet zaměstnanců celkem: | 13 |
| Z toho pedagogických pracovníků: | 8 |

4.2. Přijímací řízení

Děti jsou do školy přijaty na základě Žádosti o přijetí dítěte v rámci přijímacího řízení, které se koná zpravidla první týden měsíce března a to po dohodě se zřizovatelem školy.

Rodiče vyplní přihlášku na webových stránkách www.zapisdoms.brno.cz, v tištěné verzi předají vedení školy, součástí je i potvrzení od lékaře.

O přijetí dítěte rozhoduje ředitel školy ve správním řízení při splnění předem stanovených kritérií, která jsou uveřejněna na webu školy v době přijímacího řízení, tj. od února daného kalendářního roku.

Přednostně jsou přijímány děti rok před zahájením povinné školní docházky.

4.3. Vnitřní režim školy

Rozvrh základních režimových momentů týkajících se provozního či organizačního chodu je dostatečně flexibilní. Rámcově stanovený rozvrh je aplikován jen v případě příchodu a odchodu dětí, stravování a pobytu venku.

Mezi každodenně se opakující činnosti patří logo-prevence, řízené pohybové aktivity, pobyt venku.

Doplňkovými programy naší mateřské školy jsou angličtina, keramický kroužek, judo a aerobik.

Scházení a rozcházení dětí – viz šatna.

5. Charakteristika vzdělávacího programu

Když jsme se zamýšlely, jak vytvořit vlastní školní vzdělávací program pro naše děti, věděly jsme, kam chceme směřovat. Zjistily jsme ale, že záměr našeho snažení není jednoduché zformulovat tak, aby byl v souladu s Rámcovým vzdělávacím programem a současně všem srozumitelný a splňoval kritéria pro funkčnost a praktičnost. Praxe ukáže, jak se nám to podařilo.

Chceme, aby se naše děti cítily v MŠ v dobré pohodě, aby si našly kamarády, aby měly dostatek podnětů ke hře i k učení a měly z této činnosti radost. Aby byly pokud možno aktivní, samostatné, po všech stránkách (fyzické, psychické a sociální) připravené pro smysluplný a plnohodnotný život v rámci svých možností a schopností.

K tomu, abychom mohly plánovat a následně provádět vzdělávací činnosti, je třeba znát podmínky, v nichž se vzdělávání uskutečňuje, umět je zpracovat, vyhodnotit a využít nebo změnit. Popis podmínek a organizace vzdělávání je obsažen v předchozí kapitole.

Náš kolektiv sestává z kvalitních tvořivých učitelek (pedagogických pracovníků), které mají velmi pěkný vztah k dětem a využívají svých bohatých zkušeností v praxi. Uvědomily jsme si však, že když chceme vytvořit vlastní opravdu funkční program, je třeba získávat nové vědomosti a dovednosti, a zvyšovat svou odbornost. Postupně každá procházíme vzdělávacím cyklem kurzů „Cesty tvorby a realizace školního vzdělávacího programu MŠ“ a

čerpáme ze studia odborné literatury. Všechny jsme absolvovaly přínosný vzdělávací kurz „Respektovat a být respektován“.

Závazným materiálem pro předškolní vzdělávání v mateřských školách, z něhož vycházíme, je **Rámcový vzdělávací program pro předškolní vzdělávání (RVP PV)**. Ten vymezuje rámcové cíle formulované jako záměry a klíčové kompetence jako výstupy. Klíčové kompetence v předškolním vzdělávání chápeme jako soubory elementárních poznatků, dovedností, schopností, postojů a hodnot, které jsou dosažitelné v období předškolního vzdělávání.

Patří k nim **kompetence k učení, kompetence k řešení problémů, kompetence komunikativní, kompetence sociální a interpersonální, kompetence činnostní a občanské.**

5.1. Formy a metody výchovy a vzdělávání

Základní formy vzdělávání v naší mateřské škole z hlediska organizace vzdělávání jsou frontální, skupinové a kooperativní vyučování, individuální a projektové nebo otevřené vyučování.

Součástí jsou ale i individuální, skupinové a frontální činnosti řízené a plánované paní učitelkou, ale dle našeho názoru, jsou nejvhodnější pro předškolní věk činnosti sdružené do projektovaných integrovaných celků, ve kterých je příležitost pro všechny tři uvedené formy učení.

V oblasti metod výchovy a vzdělávání uplatňujeme situační učení, spontánní sociální učení, prožitkové a kooperativní učení hrou, založené na přímých zážitcích dítěte.

Upřednostňujeme smyslové vnímání jako základ veškerého přirozeného poznávání. Aktivně denně podporujeme rozvoj komunikativních dovedností.

5.2. Třídní vzdělávací program TVP

RVP PV stanovuje vzdělávací rámec, na který navazuje ŠVP, jenž je zpracovaný na konkrétní podmínky naší mateřské školy.

Na školní vzdělávací program navazují třídní vzdělávací program, které si paní učitelky zpracovávají s ohledem na podmínky jednotlivých tříd, na potřeby a zájmy jednotlivých dětí.

TVP je souhrnem dokumentů, vztahujících se k plánování, realizaci a evaluaci vzdělávacích činností. Je vytvářen tak, aby umožňoval rozvoj a vzdělávání každého jednotlivého dítěte v rozsahu jeho individuálních možností a potřeb.

- Musí být variabilní a flexibilní, ale přitom částečně pravidelný, neboť děti často nevnímají režim dne jako povinnou zátěž, ale jako příjemné plynutí času, ve kterém vědí, co bude následovat.
- Nabídka všech činností v TVP rozvíjí všechny typy inteligencí a děti si mohou vybrat činnost, která je zajímavá, která odpovídá jejich schopnostem a možnostem. Vzdělávací nabídka má dostatek příležitostí jak ke kooperaci, k rozvíjení společenských rolí a vzájemných vztahů, tak k individuální práci.
- Program vytváří dostatečný prostor pro spontánní herní aktivity dětí, umožňuje mladším dětem nezúčastnit se společných řízených činností a zvolit si alternativní činnost, dostatečné pohybové vyžití a spontánní pohyb venku.
- Obsahuje mimo jiné i „pravidla třídy“, která jsou tvořena společně s dětmi na začátku školního roku.
- S pravidly úzce souvisejí i třídní rituály, kterými upevňují pocit sounáležitosti, připomínají si pravidla. Rituálem může být ranní pozdravení, komunitní či diskusní kruh, písnička, podání ruky, přání dobré chutí u jídla jakoukoliv formou, říkadla, narozeninový rituál aj. Přínosem pro dítě je právě rituál budováním pocitu příslušnosti ke skupině a sounáležitosti s ostatními dětmi.

Učitelky si ve svém třídním vzdělávacím programu budou ke konkretizovaným výstupům zaznamenávat metodický materiál, případně postupy, které použijí při svém výchovně vzdělávacím působení.

V našem **Školním vzdělávacím programu** (ŠVP) vycházíme ze zkušeností s činnostmi našich dětí, z tradic, z přírodních jevů v různých ročních obdobích apod. Obsah vzdělávání našeho programu je uspořádán do témat a podtémat (integrovaných bloků), a v následující kapitole popsán.

Od ŠVP postupujeme dále ke každodenní praxi pomocí plánování v **Třídním vzdělávacím programu** (TVP). Tento program si tvoří obě dvě učitelky konkrétní třídy na základě podmínek jednotlivých tříd (potřeby, věkové zvláštnosti, zájmy, zážitky dětí, zaměření učitelek, názory rodičů). Tematické části, které si učitelky společně zpracovávají, mohou podle aktuální potřeby měnit. Dílčí cíle přiřazují následně po skončení tematické části

k činnostem a zjišťují, k jakým očekávaným výstupům (kompetencím) se posunuly. Vyhodnocují tak tematické celky pomocí dílčích cílů. Za výsledky vzdělávání svěřených dětí zodpovídají učitelky ve třídách, plánování v TVP je plně v jejich kompetenci.

Při tvorbě třídního vzdělávacího programu (TVP), při plánování jakéhokoliv tématu, dbají učitelky na to, aby si každé dítě ve třídě mohlo vybrat činnost, která ho zajímá, která odpovídá jeho schopnostem a možnostem.

Paní učitelky absolvovaly projekt „Šance pro všechny“, organizovaný naší školou. Některé paní učitelky již zažily zkušenosti s dětmi se speciálními vzdělávacími potřebami (ADHD, autismus, poruchy chování). Snažíme se vytvořit podmínky pro tyto děti s ohledem na vývojovou a osobnostní specifiku těchto dětí. Některé jsou pro všechny děti společné a jiné se liší podle charakteru a stupně postižení či znevýhodnění dítěte.

6. Vzdělávací obsah

Název programu

Pojď si se mnou nejen hrát

Téma 1

6.1. Já to zvládnou sám

Charakteristika

Toto téma seznamuje děti s prostředím a lidmi v mateřské škole, sžívání se s nimi, prožíváním kamarádských vztahů, tvořením pravidel, přípravou ke vstupu do školy a závěrečným loučením. Cílem je poznávat změny a děje ve společenství, kde děti žijí (MŠ, rodina), usnadnit jim poznání, že každý člověk je součástí lidské společnosti, která se řídí určitými pravidly soužití. Přirozenými činnostmi budeme podporovat utváření vztahů dítěte k jiným dětem, dospělým, zvířatům a přírodě.

Klíčové kompetence

- odhaduje své síly, učí se hodnotit svoje osobní pokroky a oceňovat výkony druhých,
- nebojí se chybovat, pokud nachází pozitivní ocenění nejen za úspěch, ale také za snahu,
- dokáže se vyjadřovat a sdělovat své prožitky, pocity a nálady různými prostředky (řečovými, výtvarnými, hudebními, dramatickými apod.),
- v běžných situacích komunikuje bez zábran a ostychu s dětmi i s dospělými, chápe, že být komunikativní, vstřícné, iniciativní a aktivní je výhodou,
- samostatně rozhoduje o svých činnostech, umí si vytvořit svůj názor a vyjádřit jej
- uvědomuje si, že za sebe i své jednání odpovídá a nese důsledky
- dokáže rozpoznat a využít vlastní silné stránky, poznávat svoje slabé stránky,
- odhaduje rizika svých nápadů, jde za svým záměrem, ale také dokáže měnit cesty a přizpůsobovat se daným okolnostem,
- má smysl pro povinnost ve hře, práci i učení, k úkolům a povinnostem přistupuje odpovědně, váží si práce i úsilí druhých,
- uvědomuje si práva svá práva i práva druhých, učí se je hájit a respektovat, chápe, že všichni lidé mají stejnou hodnotu,

- spolupodílí se na společných rozhodnutích, přijímá vyjasněné a zdůvodněné povinnosti, dodržuje dohodnutá a pochopená pravidla a přizpůsobí se jim,
- zpřesňuje si početní představy, užívá číselných a matematických pojmů, vnímá elementární matematické souvislosti,
- ovládá dovednosti předcházející čtení a psaní,
- pokud se mu dostává uznání a ocenění, učí se s chutí,
- dětským způsobem projevuje citlivost a ohleduplnost k druhým, pomoc slabším, rozpozná nevhodné chování, vnímá nespravedlnost, ubližování, agresivitu a lhostejnost,
- chápe, že nespravedlnost, ubližování, ponižování, lhostejnost, agresivita a násilí se nevyplácí a že vzniklé konflikty je lépe řešit dohodou, dokáže se bránit projevům násilí jiného dítěte, ponižování, ubližování,
- při setkání s neznámými lidmi či v neznámých situacích se chová obezřetně, nevhodné chování i komunikaci, která je mu nepříjemná, umí odmítnout.

Dílčí cíle

- uvědomění si vlastního těla
- rozvoj pohybových dovedností v oblasti hrubé i jemné motoriky, ovládnutí pohybového aparátu a tělesných funkcí
- rozvoj řečových a jazykových dovedností receptivních (vnímání, naslouchání, porozumění i produktivních výslovnosti, vytváření pojmů, mluvního projevu, vyjadřování)
- posilování přirozených poznávacích citů (zvědavosti, radosti z objevování, ...)
- poznávání sebe sama, rozvoj pozitivních citů ve vztahu k sobě (uvědomění si vlastní identity, získání sebevědomí, sebedůvěry, osobní spokojenosti)
- osvojení si elementárních poznatků, schopností a dovedností důležitých pro navazování a rozvíjení vztahů dítěte k druhým lidem
- rozvoj schopnosti sebeovládání
- posilování prosociálního chování ve vztahu k ostatním lidem (v rodině, v MŠ, v dětské herní skupině, ...)
- rozvoj kulturně společenských postojů, návyků a dovedností dítěte, rozvoj schopnosti projevat se autenticky, chovat se autonomně, prosociálně a aktivně se přizpůsobovat se společenskému prostředí a zvládat jeho změny

- seznamování s místem a prostředím, ve kterém dítě žije a vytváření pozitivního vztahu k němu
- rozvoj schopnosti přizpůsobovat se podmínkám vnějšího prostředí i jeho změnám
- získání schopnosti záměrně řídit svoje chování a ovlivňovat vlastní situaci
- vytváření základů pro práci s informacemi
- osvojení si poznatků a dovedností důležitých k podpoře zdraví, bezpečí, osobní pohody i pohody prostředí
- poznávání pravidel společenského soužití a jejich spoluvytváření v rámci přirozeného sociokulturního prostředí, porozumění základním projevům neverbální komunikace obvyklým v tomto prostředí
- seznamování s pravidly chování ve vztahu k druhému
- získání relativní citové samostatnosti

Výběr činnosti

smyslové a psychomotorické hry, samostatný slovní projev dětí, artikulační, řečové, sluchové a rytmické hry, hry se slovy, slovní hádanky, vokální činnosti, komentování zážitků a aktivit, vyřizování vzkazů a zpráv, konstruktivní a grafické činnosti, hudební a hudebně pohybové činnosti, jednoduché pracovní a sebeobslužné činnosti v oblasti hygieny, stolování, oblékání, úklidu, úpravy prostředí, činnosti relaxační a odpočinkové, prohlížení a „čtení knih“, spontánní a námětové hry, činnosti zaměřené k seznamování se s elementárními číselnými a matematickými pojmy a jejich symbolikou, sledování pohádek a příběhů obohacující citový život dítěte, dramatické činnosti, činnosti zaměřené na porozumění pravidlům vzájemného soužití a chování, spolupodílení se na jejich tvorbě, spoluvytváření přiměřeného množství jasných a smysluplných pravidel soužití ve třídě, aktivity přibližující dítěti pravidla vzájemného styku (zdvořilost, ohleduplnost, tolerance, spolupráce), kognitivní činnosti.

Podtémata

- Přišli jsme si spolu hrát
- Těšíme se do školy
- Jsme rádi, že jsme různí
- Poznáváme práci dospělých (doma, v MŠ, jinde)
- Loučíme se s kamarády

6.2. Co je nového v přírodě (žiji uprostřed neustálých změn)

Charakteristika

Téma dětem přinese konkrétní zkušenosti a poznatky o přírodě, změnách, které přináší střídání ročních období, o živé i neživé přírodě, a o činnostech, které s tím souvisí. cílem je seznámit děti s nejbližším okolím, osvojit si poznatky o místě, ve kterém žije, o své zemi, její kultuře, přírodě, o jiných zemích, zeměkouli, vesmíru. Děti se seznámí s poznatkem, že svět má svůj řád, je rozmanitý a pozoruhodný a to jak svět přírody (rostliny a živočichové), tak i svět lidí.

Klíčové kompetence

- soustředěně pozoruje, zkoumá, objevuje, všímá si souvislostí, experimentuje a užívá při tom jednoduchých pojmů, znaků a symbolů,
- problémy řeší na základě bezprostřední zkušenosti, postupuje cestou pokusu a omylu, zkouší, experimentuje, spontánně vymýšlí nová řešení problémů a situací, hledá různá možnosti varianty (má vlastní, originální nápady), využívá při tom dosavadních zkušeností, fantazii a představivost,
- ví, že lidé se dorozumívají i jinými jazyky a že je možno se jim učit, má vytvořeny elementární předpoklady k učení se cizímu jazyku,
- ví, že není jedno, v jakém prostředí žije, uvědomuje si, že se svým chováním na něm podílí a že je může ovlivnit,
- má elementární poznatky o světě lidí, kultury, přírody i techniky, který dítěte obklopuje, o jeho rozmanitostech a proměnách, orientuje se v řádu a dění v prostředí, ve kterém žije,
- dovede využít informativní a komunikativní prostředky, se kterými se běžně setkává (knížky, encyklopedie, počítač, telefon atp.),
- chápe, že zájem o to, co se kolem děje, činnost, pracovitost a podnikavost jsou přínosem a že naopak lhostejnost, nevšímavost, pohodlnost a nízká aktivita mají svoje nepříznivé důsledky,
- klade otázky a hledá na ně odpovědi, aktivně si všímá co se kolem něho děje, chce porozumět věcem, jevům a dějům, které kolem sebe vidí, poznává, že se může mnohému naučit, raduje se z toho, co samo dokázalo a zvládlo.

Dílčí cíle

- rozvoj a užívání všech smyslů
- osvojení si některých poznatků a dovedností, které předcházejí čtení i psaní, rozvoj zájmu o psanou podobu jazyka i další formy sdělení verbální i neverbální (výtvarné, hudební, pohybové, dramatické)
- rozvoj, zpřesňování a kultivace smyslového vnímání, přechod od konkrétně názorného myšlení k myšlení slovně logickému, rozvoj paměti a pozornosti, představivosti a fantazie
- rozvoj a kultivace mravního i estetického vnímání, cítění a prožívání
- rozvoj úcty k životu ve všech jeho formách
- pochopení, že změny způsobené lidskou činností mohou prostředí chránit a zlepšovat, ale také poškozovat a ničit
- vytvoření povědomí o vlastní sounáležitosti se světem, s živou a neživou přírodou, lidmi, společnostmi, planetou Zemí
- rozvoj kooperativních dovedností
- rozvoj schopnosti citové vztahy vytvářet, rozvíjet je a city plně prožívat

Výběr činností

Ekologicky motivované hravé činnosti, využívání přirozených podnětů, situací, praktických ukázek, poučení o možných nebezpečných situacích, přirozené a i zprostředkované poznávání přírodního okolí, sledování rozmanitostí a změn v přírodě, práce literárními texty, praktické užívání technických přístrojů, hraček a dalších předmětů a pomůcek, přirozené pozorování blízkého prostředí a života v něm, okolní přírody, kulturních i technických objektů, vycházky do okolí, výlety, četba, vyprávění a poslech pohádek, příběhů s etickým obsahem a poučením.

Podtémata

- Padá listí
- Chceme poznat svět zvířat
- Zima je tady
- Myslíme na ptáčky v zimě
- Povídáme si se sluníčkem
- Chráníme přírodu

6.3. Sváteční chvíle (Podílím se, pečuji a chráním)

Charakteristika

Prostřednictvím tématu se děti seznamují s tradicemi a zvyky našeho života během celého roku, a to pomocí činností, které zajišťují citový prožitek, radost a uspokojení. cílem je naučit se žít ve společnosti, zařazovat do běžného života dítěte takové činnosti, které zajišťují nejen citový prožitek v podobě uspokojení, radosti, ale i činnosti, při nichž vznikají záměrné aktivity ovlivňující životní prostředí i komunitu, ve které dítě žije – dítě se učí aktivnímu zapojení do péče o nejbližší okolí, získání poznatků, tvořivosti, zodpovědnosti za své činy, aktivnímu řešení problémů a situací, vstřícnému jednání.

Klíčové kompetence

- získanou zkušenost uplatňuje v praktických situacích a v dalším učení,
- řeší problémy, na které stačí, známé a opakující se situace se snaží řešit samostatně (na základě nápodoby či opakování), náročnější s oporou a pomocí dospělého,
- průběžně rozšiřuje svou slovní zásobu a aktivně ji používá k dokonalejší komunikaci,
- ve skupině se dokáže prosadit, ale i podřídit, při společných činnostech se domlouvá a spolupracuje, v běžných situacích uplatňuje základní společenské návyky a pravidla společenského styku, je schopné respektovat druhé, vyjednávat, přijímat a uzavírat kompromisy,
- napodobuje modely prosociálního chování a mezilidských vztahů, které nachází ve svém okolí,
- je schopno chápat, že lidé se různí a umí být tolerantní k jejich odlišnostem a jedinečným,
- zajímá se o druhé i o to, co se kolem děje, je otevřené aktuálnímu dění,
- spoluvytváří pravidla společného soužití mezi vrstevníky, rozumí jejich smyslu a chápe potřebu je zachovávat,
- má základní dětskou představu o tom, co je v souladu se základními lidskými hodnotami a normami, i co je s nimi v rozporu a snaží se podle toho chovat,
- domlouvá se gesty i slovy, rozlišuje některé symboly, rozumí jejich významu i funkci,
- chápe, že vyhýbat se řešení problémů nevede k cíli, ale že jejich včasné a uvážlivé řešení je naopak výhodou, uvědomuje si, že svou aktivitou a iniciativou může situaci ovlivnit,

- chápe, že se může o tom, co dělá rozhodovat svobodně, ale že za svá rozhodnutí odpovídá.

Dílčí cíle

- rozvoj fyzické i psychické zdatnosti
- osvojení si poznatků o těle a jeho zdraví, o pohybových činnostech a jejich kvalitě
- rozvoj komunikativních dovedností (verbálních i neverbálních) a kultivovaného projevu
- rozvoj tvořivosti (tvořivého myšlení, řešení problémů, tvořivého sebevyjadřování)
- vytváření prosociálních postojů (rozvoj sociální citlivosti, tolerance, respektu, přizpůsobivosti, ...)
- rozvoj poznatků, schopností a dovedností umožňujících pocity, získané dojmy a prožitky vyjádřit
- rozvoj schopnosti žít ve společenství ostatních lidí (spolupracovat, spolupodílet se), přináležet k tomuto společenství (ke třídě, rodině, k ostatním dětem) a vnímat a přijímat základní hodnoty v tomto společenství uznávané
- osvojení si poznatků a dovedností potřebných k vykonávání jednoduchých činností v péči o okolí při spoluvytváření zdravého a bezpečného prostředí a k ochraně dítěte před jeho nebezpečnými vlivy
- ochrana osobního soukromí a bezpečí ve vztazích s druhými dětmi i dospělými

Výběr činnosti

Běžné verbální i neverbální aktivity dítěte s druhým dítětem, společenské hry, společné aktivity nejrůznějšího zaměření, kooperativní činnosti ve dvojicích, ve skupinkách, aktivity podporující sblížení dětí, společná setkávání, povídání, sdílení a aktivní naslouchání druhému, aktivity pro vhodnou adaptaci dítěte v prostředí MŠ, různorodé společné hry a skupinové aktivity (výtvarné projekty, dramatizace atd.), přípravy a realizace společných zábav a slavností, aktivity přibližující dítěti svět kultury a umění, práce s literárními texty, praktické činnosti.

Podtémata

- Mikuláš naděluje
- Přišel vánoční čas
- Karnevalové radování
- Těšíme se na pomlázku

- Maminka má svátek
- Prožíváme oslavy, zvyky (den dětí, čarodějnice...)

Téma 4

6.4. Objevují svět (Jsem součástí světa, objevují ho a zkoumám)

Charakteristika

Záměrem tématu je seznamování s nejbližším okolím a zajímavostmi, které nám naše město nabízí, a vytváření vztahu k rodnému městu, místu bydliště. Cílem je dětem přinést konkrétní zkušenosti a poznatky o přírodě, vést je k porozumění zákonitosti přírody a její ochraně. Prostřednictvím tématu budou děti poznávat živou i neživou přírodu, pozorovat její barevné proměny, seznamovat se s lidovými pranostikami, vnímat škodlivé jevy, které mají vliv na prostředí, a tím i na zdraví si všímá, co se kolem děje, chce porozumět věcem, jevům, které kolem sebe vidí, poznává, že se může mnohému naučit, raduje se z toho, co samo dokázalo,

Klíčové kompetence

- učí se nejen spontánně, ale i vědomě, vyvine úsilí, soustředí se na činnost a záměrně si zapamatuje, při zadané práci dokončí, co započalo, dovede postupovat podle instrukcí a pokynů, je schopno dobrat se k výsledkům,
- při řešení myšlenkových i praktických problémů různých úloh a situací a využívá je v dalších situacích, užívá logických, matematických i empirických postupů, pochopí jednoduché algoritmy řešení
- rozlišuje řešení, která jsou funkční (vedoucí k cíli), a řešení, která funkční nejsou, dokáže mezi nimi volit,
- svoje činnosti a hry se učí plánovat, organizovat a vyhodnocovat,
- ovládá řeč, hovoří ve vhodně formulovaných větách, samostatně vyjadřuje své myšlenky, sdělení, otázky i odpovědi, rozumí slyšenému, slovně reaguje a vede smysluplný dialog,
- všímá si dění i problémů v bezprostředním okolí, přirozenou motivací k řešení problémů a situací je pro něj pozitivní odezva na aktivní zájem,
- dbá na osobní zdraví a bezpečí svoje i druhých, chová se zodpovědně s ohledem na zdravé a bezpečné okolní prostředí (přírodní i společenské).

Dílčí cíle

- osvojení si věku přiměřených praktických dovedností

- vytváření pozitivního vztahu k intelektuálním činnostem a k učení, podpora a rozvoj zájmu o učení
- vytváření elementárního povědomí o širším přírodním, kulturním a technickém prostředí, o jejich rozmanitosti, vývoji a neustálých proměnách
- rozvoj interaktivních a komunikativních dovedností verbálních i neverbálních
- vytvoření povědomí o mezilidských a morálních hodnotách
- vytváření zdravých životních návyků a postojů jako základů zdravého životního stylu
- osvojení si elementárních poznatků o znakových systémech a jejich funkci (abeceda, čísla)
- poznávání jiných kultur
- seznamování se světem lidí, kultury a umění, osvojení si základních poznatků o prostředí, v němž dítě žije
- vytváření povědomí o existenci ostatních kultur a národností
- rozvoj společenského a estetického vkusu
- vytvoření základů aktivních postojů ke světu, k životu, pozitivních vztahů ke kultuře a umění, rozvoj dovedností umožňujících tyto vztahy a postoje vyjadřovat a projevat

Výběr činností

Příležitosti a činnosti směřující k prevenci úrazů, komentování zážitků a aktivit, společné diskuse, rozhovory, individuální a skupinová konverzace, hry nejrůznějšího zaměření podporující tvořivost, představivost, fantazii, řešení myšlenkových i praktických problémů, spontánní hra, estetické a tvůrčí aktivity, výlety do okolí, dramatické činnosti, sociální a interaktivní hry, přirozené i zprostředkované poznávání přírodního okolí, kognitivní činnosti, pozorování životních podmínek a stavu životního prostředí, třídění odpadu, smysluplné činnosti přispívající k péči o životní prostředí a okolní krajinu, pracovní činnosti, pěstitelské a chovatelské činnosti,

Podtémata

- Jezdíme na výlety
- Planeta Země
- Co mohu vidět, hmatat, slyšet, cítit
- Co létá, jezdí, pluje
- Vím, kde žiji – moje město

Podtémata rozpracovávají učitelky podrobně ve svých TVP.

7. Evaluační systém

| Zaměření (oblasti) | Frekvence (jak často) | Forma zpracování | Odpovědnost | Poznámka |
|--|-------------------------------|---|--|--|
| Vnitřní evaluace na úrovni třídy - výchovně-vzdělávací proces | | | | |
| Zhodnocení vzdělávací práce a informace o dětech | Denně | Ústní, cílené pozorování, výsledky činnosti dětí | Pedagogické pracovnice v kmenové třídě | Lístečková metoda – poznámky |
| Individuální rozvoj dětí | 1x měsíčně, dále dle potřeby | Písemná, zápisy s dalšími závěry pro vzdělávání dětí do příslušného formuláře | Učitelky ZŘ Ředitel školy | Vždy vstupní diagnostika do konce října u nově nastupujících dětí dle kritérií, které budou určené na PR v srpnu |
| Evaluace podtéma | Po skončení podtéma | Písemná, dále pohospitační rozhovory, | Pedagogické pracovnice v kmenové třídě | Součást třídní dokumentace - TVP |
| Kompetence dětí v průběhu tematického celku | Po ukončení tematického celku | Písemná, 2x ročně | Pedagogické pracovnice v kmenové třídě | Součást třídní dokumentace - TVP |
| Záznam BOZ | každodenně | Písemná, ústní | Pedagogické pracovnice v kmenové třídě | Třídní kniha – vždy při opuštění areálu školy včetně kolik PP přebírají děti z jiné třídy |
| Třídní kniha | Měsíčně | Pedagogické pracovnice v kmenové třídě - | ZŘ, ředitel školy | 1. týden v měsíci 2. kontrola spojování tříd - důvod |
| Kvalita integrace | Pololetně | Písemná | Pedagogické pracovnice v integrované třídě | Diagnostika, portfolio, IVP |
| Průběh a výsledky vzdělávání | 2x / rok | Písemná | Pedagogické pracovnice v kmenové třídě | Součást třídní dokumentace + zápisu z PR |
| Charakteristika třídy | 1 x ročně | Písemná | Pedagogické pracovnice v kmenové třídě | Součást třídní dokumentace - TVP |

| Vnitřní evaluace na úrovni školy | | | | |
|--|---|--|------------------------------------|---|
| Práce PP (autoevaluace) | Hospitace dle jejího plánu, 2x ročně učitelky | ZŘ – písemná PP – v čem jsem dobrá, co preferuji, v čem se potřebuji zlepšit, co potřebuji zlepšit | ZŘ | Formulář sebehodnocení učitelek, pedagogická rada |
| Vzájemná hospitace ve třídách | Dle plánu rozpisu | PR | Všechny pedagogické pracovnice | při zjištění nedostatků sjednání nápravy |
| DVPP | Každá PP alespoň 2x ročně | Výměna informací na PR – písemné zaznamenání včetně závěrů pro zkvalitnění vzdělávání | PP + ZŘ | Plán DVPP |
| Autoevaluace zaměstnanců Evaluace zaměstnanců | 1 x ročně průběžně | Autoevaluační dotazník Hospitační záznam rozhovor, často i neformální | Zaměstnanci školy Ředitel školy | Součást osobního portfolia zaměstnanců |
| Reálnost cílů ŠVP | Průběžně | Pozorování, hospitace | Všechny pedagogické pracovnice | Zápisy z pedagogických rad |
| Soulad ŠVP a TVP s RVP PV | Průběžně, písemně 1 x ročně | Studium materiálů, pozorování, hospitace, neformální rozhovory | Všechny pedagogické pracovnice | Zápisy z pedagogických rad |
| Kvalita podmínek vzdělávání | Průběžně, písemně 1 x ročně | Pozorování, dotazník, fotodokumentace | Všichni zaměstnanci školy | Evaluační zpráva, zápisy z provozních porad |
| Evaluace úrovně školy z pohledu zákonných zástupců dětí | 1 x za rok | Rozhovory, fotodokumentace Dotazník | PP + ZŘ Ředitel školy | Zápis z třídních schůzek VHŠ |
| ŠVP PV | Učitelky + zaměstnanci MŠ + rodiče | 1x za 3 roky | ZŘ a ředitel školy | Projednáno na PR |

8. Přílohy

Přílohy jsou součástí „Organizačního řádu školy“, který je uložen v ředitelně školy.

| | |
|---|----------------|
| <i>příloha 1 Školní řád mateřské školy.....</i> | <i>28</i> |
| <i>příloha 2 Režim dne ve třídách.....</i> | <i>29 - 31</i> |
| <i>příloha 3 Pravidla soužití na naší MŠ.....</i> | <i>.....</i> |
| <i>příloha 4 Plán spolupráce ZŠ a MŠ</i> | <i>34</i> |
| <i>příloha 5 Plán akcí mateřské školy 2013 – 2014</i> | <i>35 - 36</i> |
| <i>příloha 6 Záznamy o pozorování dítěte</i> | <i>37 - 41</i> |
| <i>příloha 7 Vzdělávání dětí se speciálními vzdělávacími potřebami a dětí mimoř. nadaných....</i> | <i>42</i> |
| <i>příloha 8 Poznáváme svět cizího jazyka – angličtina</i> | <i>43</i> |

Školní řád mateřské školy

Je součástí školního řádu školy „Školního řádu“. Je vyvěšen v šatnách MŠ.

Režim dne ve třídách

(1. a 3. týden v MŠ K4)

| | |
|---------------------|---|
| $6^{45} - 8^{00}$ | scházení dětí ve dvou třídách (Koťátek a Motýlků), volné činnosti |
| 8^{00} | rozchod dětí do svých tříd |
| $7^{30} - 8^{45}$ | volné hry a činnosti řízené činnosti a hry individuální, skupinové a případně celé třídy |
| $8^{45} - 9^{00}$ | přesnídávka |
| $9^{00} - 10^{00}$ | volné hry a činnosti řízené činnosti individuální, skupinové |
| $10^{00} - 12^{00}$ | pobyt venku |
| $12^{00} - 12^{45}$ | oběd |
| $12^{45} - 14^{15}$ | příprava na odpočinek, odpočinek nеспavé děti individuální činnosti |
| $14^{15} - 14^{30}$ | postupné vstávání, individuální činnosti |
| $14^{30} - 15^{00}$ | volné hry a činnosti |
| $15^{00} - 15^{30}$ | svačina, volné hry a činnosti |
| 15^{30} | přecházení dětí ze třídy Sluníček do třídy Motýlků |
| $15^{00} - 16^{30}$ | volné hry a činnosti postupný odchod domů |

Režim dne ve třídách

(2. a 4. týden v MŠ K4)

| | |
|-------------------------------------|---|
| 6 ⁴⁵ – 7 ³⁰ | scházení dětí ve dvou třídách (Sluníček a Motýlků), volné činnosti |
| 7 ³⁰ | rozchod dětí do svých tříd |
| 7 ³⁰ – 8 ⁴⁵ | volné hry a činnosti řízené činnosti a hry individuální, skupinové a případně celé třídy |
| 8 ⁴⁵ – 9 ⁰⁰ | přesnídávka |
| 9 ⁰⁰ – 10 ⁰⁰ | volné hry a činnosti řízené činnosti individuální, skupinové |
| 10 ⁰⁰ – 12 ⁰⁰ | pobyt venku |
| 12 ⁰⁰ – 12 ⁴⁵ | oběd |
| 12 ⁴⁵ – 14 ¹⁵ | příprava na odpočinek, odpočinek nespavé děti individuální činnosti |
| 14 ¹⁵ – 14 ³⁰ | postupné vstávání, individuální činnosti |
| 14 ³⁰ – 15 ⁰⁰ | volné hry a činnosti |
| 15 ⁰⁰ | přecházení dětí ze třídy Sluníček do třídy Motýlků |
| 15 ⁰⁰ – 16 ³⁰ | svačina volné hry a činnosti postupný odchod domů |

Režim dne ve třídách

(MŠ K11)

| | |
|---------------------|---|
| $6^{45} - 8^{45}$ | scházení dětí, volné hry a činnosti |
| 8^{45} | rozchod dětí do svých vlastních tříd |
| $8^{45} - 9^{00}$ | přesnídávka |
| $9^{00} - 10^{00}$ | volné hry a činnosti řízené činnosti individuální, skupinové a případně celé třídy |
| $10^{00} - 12^{00}$ | pobyt venku |
| $12^{00} - 12^{45}$ | oběd |
| $12^{45} - 14^{15}$ | příprava na odpočinek, odpočinek nespavé děti individuální činnosti |
| $14^{15} - 16^{30}$ | postupné vstávání, individuální činnosti svačina volné hry a činnosti postupný odchod domů |

Pravidla soužití na naší mateřské škole pro děti

- při příchodu se přivítat a při odchodu rozloučit s učitelkou
- odcházet ze třídy jen po domluvě s učitelkou
- ve třídě mezi stolečky chodit opatrně - neběhat
- chodit přiměřeně rychle při chůzi do umývárny, šatny apod
- dodržovat hygienu
- uklízet po sobě, respektovat hru i výtvořky ostatních dětí
- používat vhodná slova, přiměřenou intenzitu hlasu, „neskákat“ si do řeči
- neubližovat ostatním, omluvit se za nesprávné chování
- používat kouzelná slůvka – děkuji, prosím, promiň...
- umět požádat o pomoc, pomáhat, kde je třeba
- při neshodě o hru, hračky, pomůcky - vyjednávat, domluvit střídání, být ohleduplný
- dodržovat počty dětí určených pro jednotlivé hry a hrací koutky
- nechci-li si hrát, respektovat ostatní děti, dodržovat klid;
- dokončit započatou práci

Pravidla soužití pro dospělé

- vzájemný respekt, důvěra, upřímnost, spolehlivost, ochota naslouchat,

Práva a povinnosti dětí

- individuálně uspokojovat své tělesné potřeby
- vykonávat samostatně činnosti související se sebeobsluhou
- při jídle – nachystat tácek, chléb, pití, talíř, příbor, nalít si samostatně čaj, v umývárně a na WC, v šatně se postupně
- naučit samostatně oblékat, vědět, které věci jsou na oblečení do třídy, ven a domů
- užívat celé prostředí třídy na základě předem domluvených pravidel
- účastnit se i neúčastnit činností nabízených učitelkou nebo dětmi
- podílet se na plánování programu a rozhodování ve společných záležitostech
- vyjadřovat svůj názor, naslouchat názorům jiných, hledat řešení
- podílet se na vytváření a respektování společných pravidel soužití

Práva a povinnosti rodičů

- být seznámeni s řádem školy a respektovat ho
- znát a respektovat pravidla soužití, která ve škole platí
- podílet se na vytváření společných programů, vyjadřovat se k těmto programům, zapojovat se do života školy
- využívat možnost pobytu s dítětem v mateřské škole v době ranních her a odpoledních činností – zapojit se do společné práce s dítětem, spolupracovat s učitelkou
- účastnit se vybraných akcí školy
- konzultovat s učitelkou svého dítěte potřebné poznatky, cíle jeho výchovy, domlouvat se na společných řešeních a postupech jeho individuální výchovy
- využívat schránku důvěry (poštovní schránka) a vyjadřovat své názory, návrhy dalších možností anonymně nebo adresně
- bez vědomí zaměstnanců školy nikdy nevpouštět do budovy neznámé osoby, chránit majetek a zařízení školy.

Plán spolupráce ZŠ a MŠ

září – říjen

- vzájemné informace učitelek z 1. tříd a mateřské školy o dětech
- návštěva předškolních dětí v 1. třídách

listopad

- návštěva dětí z MŠ v odpolední družině – prvňáčci
- prohlídka vánoční výstavy ve družině ZŠ

prosinec

- Mikulášská nadílka s čerty a anděly ze ZŠ
- návštěva dětí ze ŠD (1.třídy) v mateřské škole
- společně pečeme perníčky na zdobení stromečku

leden

- návštěva dětí z mateřské školy v 1. třídě – seznámení s prostředím
- příprava na zápis, informace učitelek z MŠ o dětech, které přejdou po prázdninách do 1. třídy, vzájemná informace o problémech, které ztěžují plynulý přechod dětí z mateřské školy do ZŠ

květen

- divadelní představení dětí ze školní družiny pro děti z obou MŠ

červen

- návštěva tříd, do kterých budou děti po prázdninách chodit
- třídní schůzky v ZŠ s rodiči budoucích školáků

Plán akcí mateřské školy 2014 – 2015

září

- třídní schůzky
- výstava Sukulentů ve sklenících Botanické zahrady
- divadelní představení v MŠ K4
- návštěva prvních tříd – předškoláci

říjen

- zahájení výuky angličtiny
- zahájení aerobiku v MŠ K4
- návštěva Botanické zahrady, Brno (pozorujeme změny)
- návštěva divadla Polárka
- výlet za podzimní přírodou
- divadelní představení v MŠ K4
- fotografování dětí
- podzimní prázdniny
- zahájení intenzivní přípravy předškolních dětí na školu – společně s rodiči – Edukativně stimulační skupiny – „Školákem nanečisto“
- Veselé odpoledne s rodiči

listopad

- návštěva knihovny JM– předškolní děti
- návštěva 1.tříd – úkoly předškolákům pro zápis do ZŠ
- divadelní představení v MŠ K4

prosinec

- Mikuláš
- posezení u stromečku společně s rodiči, pracovní dílny
- návštěva výstavy a pracovních dílen v ZŠ – „Den světel“
- Štědrý den v každé třídě
- Vánoční prázdniny

leden

- zápis dětí do 1. tříd
- zápis dětí do MŠ

- divadelní představení žáků ZŠ pro naše děti
- divadelní představení v MŠ

únor

- třídní schůzka s rodiči nově přijatých dětí
- pololetní prázdniny
- vydávání rozhodnutí o přijetí
- karneval dětí v MŠ
- divadelní představení
- předplavecký výcvik na Kraví hoře
- jarní prázdniny

březen

- návštěva knihovny JM
- návštěva v Botanické zahradě, 1. jarní den
- divadelní představení v MŠ

duben

- oslavy svátků jara – Velikonoce
- návštěva u hasičů na Lidické ulici
- návštěva divadla
- velikonoční prázdniny
- výlet do okolí Brna autobusem

květen

- svátek matek – výroba dárek pro maminky, posezení s občerstvením, ukázka práce s dětmi
- výlet do okolí
- divadelní představení v MŠ
- návštěva výstavy v Botanické zahradě

červen

- oslava dne dětí – sportovní soutěže, dárky
- rozloučení s předškoláky (s Tetinami)

Škola v přírodě bude podle zájmu rodičů na jaře 2014.

ZÁZNAMY O POZOROVÁNÍ DÍTĚTE

Jméno dítěte

Datum narození

HRA

1. Během volného výběru her se zapojuje do sociálně dramatických her (hraní rolí).

1 2 3 4 5

.....

2. Aktivně se zúčastňuje v mnoha druzích her (kostky, sociodramatické, manipulační, stolní, společenské).

1 2 3 4 5

.....

3. Samo si vybírá činnosti, je schopno vlastního rozhodování, je-li motivováno učitelem.

1 2 3 4 5

SEBEOBSLUHA

4. Stará se o osobní hygienu (základní potřeby), myje si ruce, samostatně se obléká.

1 2 3 4 5

.....

5. Chce si samo poradit a je na to pyšné.

1 2 3 4 5

SEBEPŘIJETÍ, SEBEDŮVĚRA, PŘEDSTAVY O SOBĚ

6. Důvěřuje dospělým, kteří dítě podporují.

1 2 3 4 5

.....

7. Žádá zdvořile o pomoc, až když to skutečně potřebuje.

1 2 3 4 5

.....

8. Přijímá odpovědnost za vlastní činy.

1 2 3 4 5

.....

9. Snadno se přizpůsobuje přechodům.

1 2 3 4 5

.....

10. Uznává autoritu dospělého, respektuje pravidla ve třídě, ale umí prosadit své názory a osobnost.

1 2 3 4 5

SOCIÁLNÍ DOVEDNOSTI

11. Účinně vyjednává s ostatními.

1 2 3 4 5

.....

12. Navazuje a udržuje přátelství.

1 2 3 4 5

.....

13. Projevuje pozitivní vztah k dospělým.

1 2 3 4 5

.....

14. Je nezávislý na dospělých.

1 2 3 4 5

.....

15. Akceptuje lidi, kteří se od něj liší (pohlaví, barva pleti, handicap).

1 2 3 4 5

JAZYK A KOMUNIKACE

16. Naslouchá a přispívá do skupinových diskusí.

1 2 3 4 5

.....

17. Vypravuje jednoduše a logicky o svých zkušenostech.

1 2 3 4 5

.....

18. Má rád rozpočítadla, říkadla, zpěv.

1 2 3 4 5

.....
19. Komunikuje tak, že bývá pochopeno ostatními

1 2 3 4 5

MOTORIKA

20. Aktivně a rád se zúčastňuje činností rozvíjejících jemnou motoriku (kreslení, malování, skládání papíru, stříhání aj.).

1 2 3 4 5

.....
21. Rád běhá, skáče, cvičí, jezdí na koloběžce, tříkolce, kole, bez častého padání a ztráty rovnováhy.

1 2 3 4 5

.....
22. Zkouší vlastní šikovnost v hrubé i jemné motorice.

1 2 3 4 5

PŘEDPOKLADY DÍTĚTE

- Zúčastňuje se rád tvořivých aktivit?
- Popište, jak:

23. Umění (estetická výchova).

1 2 3 4 5

.....
24. Dramatická hra.

1 2 3 4 5

.....
25. Motorika.

1 2 3 4 5

.....
26. Projevuje zvědavost.

1 2 3 4 5

.....
27. Dbá při hře na bezpečnost svou i ostatních dětí.

1 2 3 4 5

ŘEŠENÍ PROBLÉMU

28. Vytrvává u obtížných úkolů navzdory neúspěchům (puzzle, lego, hádanky)

1 2 3 4 5

.....

29. Samo se vybírá činnosti a dokáže v nich vydržet 10 minut i více.

1 2 3 4 5

.....

30. Prokazuje vynalézavost při problémech a překážkách. Dokáže vymyslet více řešení (co jiného ještě můžeš udělat?)

1 2 3 4 5

POZNÁVÁNÍ V OBLASTI MATEMATIKY

31. Třídění podle barev, velikosti, druhu, tvaru aj.

1 2 3 4 5

.....

32. Kvantifikace (hodně, málo, počítání od – do).

1 2 3 4 5

POZNÁVÁNÍ V OBLASTI JAZYKA

33. Naslouchá celému příběhu během vyprávění.

1 2 3 4 5

.....

34. Projevuje zájem o tištěné slovo.

1 2 3 4 5

.....

35. Píše, kreslí, používá symbolů a znaků (napíše své jméno nebo iniciály na výkres), na obrázcích jsou rozpoznatelní lidé či předměty.

1 2 3 4 5

Hodnocení provádíme 2× ročně – vždy o pololetí a ke konci školního roku.

Vysvětlivky k hodnocení:

- 1) zřídka nebo vůbec ne
- 2) příležitostně, s velkou pomocí
- 3) někdy ano, někdy ne
- 4) často nebo s malou pomocí
- 5) téměř vždy samostatně

Barevné rozlišení: 3 – 4leté – žlutá
4 – 5leté – červená
5 – 6leté – modrá

Vzdělávání dětí se speciálními vzdělávacími potřebami a dětí mimořádně nadaných

Mateřská škola zabezpečuje podmínky pro vzdělávání dětí se speciálními vzdělávacími potřebami.

V posledních letech se ve dvou třídách podílely na vzdělávání spolu s učitelkami také dvě asistentky pedagoga. Jedna při práci s dítětem s **poruchou chování a epilepsií**, druhá při práci s dítětem s **poruchou autistického spektra**. Oběma těmto dětem byly vytvořeny následující podmínky, které ovlivňují kvalitu poskytovaného vzdělávání.

- individuální přístup učitelek a asistentek
- úzká spolupráce s rodiči
- těsná spolupráce s PPP a SPC
- vypracovaný Individuální vzdělávací plán
- podnětné stimulační prostředí MŠ
- zklidňující pracovní a relaxační koutek s pravidly a piktogramy
- pořízení speciálních didaktických pomůcek
- pořízení vhodného kompenzačního tělocvičného náčiní

Dále mateřská škola zabezpečuje dobré podmínky pro vzdělávání dětem ze **znevýhodněného socio-kulturního prostředí a dětem cizinců (jedno dítě)**. Učitelky si získaly důvěru rodičů a díky vzájemné spolupráci nemají tyto děti žádné zvláštní problémy. Škola se věnuje i vyhledávání dětí mimořádně nadaných.

Základním předpokladem pro úspěšnou práci s dětmi se speciálními potřebami je **kvalitní personální zabezpečení školy**. Učitelky jsou zkušené odbornice na svém místě, důsledné a empatické, které se neustále vzdělávají a rozšiřují si okruh svých kompetencí. Uvědomují si, že tyto děti mají jiné osobnostní předpoklady a jsou v obtížnější situaci.

Samozřejmostí je sledování novinek v odborné literatuře. K dispozici je pravidelně doplňovaná **učitelská knihovna**. Publikace, které jsou navrženy ke studiu, se rozebírají na pedagogických poradách, shrnuté výstupy jsou k dispozici všem ve třídách.

Poznáváme svět cizího jazyka – angličtina

Výuka anglického jazyka je nadstandardní činností a je určena jen pro děti, jejichž rodiče a dítě projeví o výuku zájem. Dítě musí být pro výuku zralé. Výuka probíhá jednou týdně ve dvou skupinách o velikosti maximálně 12 dětí vždy vyučovací hodinu. Délka vyučovací hodiny je stanovena na základě možností dětí v délce 25 až 45 minut. Navštěvují ji zpravidla děti předškolního věku.

Výuka anglického jazyka není hrazena z prostředků MŠMT určených na zajištění předškolního vzdělávání, ale z účelových prostředků Magistrátu města Brna (projekt „Angličtina do škol“).

Podtéma

- Colours
- Numbers
- Weather
- Family
- Animals
- Body
- Food
- Christmas
- Easter
- Mother's day

Náplň

Děti jsou hravou formou seznamovány s nezákladnějšími slovy, jednoduchými říkadly, písněmi, s pravidly pohybových her, jednoduchými pokyny, a ty se opakují v tématech plánu.

Jednotlivá podtémata si vyučující angličtiny rozpracovává ve svých přípravách.