



Mateřská škola Stěbořice, příspěvková organizace, Stěbořice 57, 747 51

„UČÍME SE HRAVĚ, JAK SE ŽIJE ZDRAVĚ.“



ŠKOLNÍ VZDĚLÁVACÍ PROGRAM PRO PŘEDŠKOLNÍ VZDĚLÁVÁNÍ

Školní vzdělávací program byl zpracován na období 3 let s platností od 1. 9. 2022.

Projednán na pedagogické radě dne 30. 8. 2022.

č. j.: MŠ Stěb. 51/2022

Zpracovala: Mgr. Miroslava Stonišová, ředitelka školy



ŠKOLNÍ VZDĚLÁVACÍ PROGRAM PRO PŘEDŠKOLNÍ VZDĚLÁVÁNÍ

ŠKOLNÍ KURIKULUM PODPORY ZDRAVÍ

Naše školní kurikulum podpory zdraví bylo zpracováno podle modelového programu „Kurikulum podpory zdraví v mateřské škole“, které v plném rozsahu plní obecné cíle a záměry předškolního vzdělávání formulované v Rámcovém programu pro předškolní vzdělávání, MŠMT ČR č. j. 32 405/2004-22:

- a) rozvíjení dítěte a jeho schopnosti učení;
- b) osvojení základů hodnot, na nichž je založena naše společnost;
- c) získání osobní samostatnosti a schopnosti projevit se jako samostatná osobnost působící na své okolí.

Změny jsou prováděny formou číslovaných písemných dodatků, které tvoří součást Školního vzdělávacího programu.



OBSAH:

1	PŘEDSTAVENÍ ŠKOLY	5
1.1	Základní údaje o škole – identifikační údaje o mateřské škole	5
2	OBECNÁ CHARAKTERISTIKA ŠKOLY.....	6
2.1	Charakteristika školy	6
2.2	Kapacita školy	7
2.3	Počet tříd.....	7
2.4	Charakteristika budov	7
3	NEFORMÁLNÍ KURIKULUM - PODMÍNKY VZDĚLÁVÁNÍ	9
3.1	Dva integrující principy podpory zdraví	9
3.2	Podmínky předškolního vzdělávání	12
3.2.1	Věcné podmínky	12
3.2.2	Životospráva.....	13
3.2.3	Psychosociální podmínky	14
3.2.4	Organizace chodu MŠ.....	16
3.2.5	Řízení školy.....	17
3.2.6	Personální podmínky	18
3.2.7	Spoluúčast rodičů	19
3.3	Vzdělávání dětí se speciálními vzdělávacími potřebami	22
3.4	Vzdělávání dětí mimořádně nadaných.....	23
3.5	Vzdělávání dětí od dvou do tří let	24
3.6	Jazyková příprava dětí s nedostatečnou znalostí českého jazyka.....	25
3.7	Ochrana před sociálně patologickými jevy a před projevy diskriminace, nepřátelství a násilí	24
4	ORGANIZACE VZDĚLÁVÁNÍ.....	26
4.1	Vnitřní uspořádání školy	26
4.2	Kritéria přijímání a zařazování dětí do MŠ	27
4.3	Zaměření a charakteristika tříd	27
5	CHARAKTERISTIKA VZDĚLÁVACÍHO PROGRAMU.....	29
5.1	Filosofie vzdělávacího programu.....	29
5.2	Cíl programu.....	30




5.3	Dlouhodobé záměry rozvoje	31
5.4	Formy a metody vzdělávací práce	32
5.5	Prostředky k plnění cílů	33
5.6	Zajištění průběhu vzdělávání dětí se SVP a dětí nadaných	33
5.7	Zajištění průběhu vzdělávání dětí od dvou do tří let	34
6	FORMÁLNÍ KURIKULUM (VZDĚLÁVACÍ OBSAH)	36
6.1	Tematický celek.....	36
6.1.1	Téma – „Učíme se hravě, jak se žije zdravě“.....	36
6.1.2	Podtéma = integrovaný blok	37
6.1.3	Tematické části	54
6.2	Pravidla pro tvorbu třídních programů třídních kurikul	54
7	EVALUACE (EVALUAČNÍ SYSTÉM)	56
8	POUŽITÁ LITERATURA	62
9	PŘÍLOHY	63



1 PŘEDSTAVENÍ ŠKOLY

Mateřská škola Stěbořice je od 1. 7. 2002 zřízena jako příspěvková organizace s právní subjektivitou. Zřizovatelem je Obecní úřad Stěbořice. Součástí příspěvkové organizace je Školní jídelna Stěbořice.

1.1 Základní údaje o škole – identifikační údaje o mateřské škole

Název MŠ – zřizovací listina	Mateřská škola Stěbořice, příspěvková organizace
Logo MŠ	
Sídlo:	Stěbořice 57
Adresa:	747 51, Stěbořice 57
Zřizovatel MŠ:	Obec Stěbořice, Stěbořice 28, 747 51, tel: 553661028
RED-IZO:	600141811
IČO:	70965633
Telefon:	553661014
Statutární zástupce:	Mgr. Miroslava Stonišová – ředitelka MŠ
Právní subjektivita od:	1. 7. 2002
Webové stránky MŠ:	www.ms-steborice.cz
e-mail:	skolka.steborice@seznam.cz
Součástí MŠ:	
Školní jídelna Stěbořice	
IZO:	102 944 890
Adresa:	Stěbořice 150, 747 51
Telefon:	553 66 10 29
Zpracován:	v souladu s RVP PV a KPZ v mateřské škole
Zpracovatel:	Mgr. Miroslava Stonišová – ředitelka MŠ
Spolupracovali:	učitelky školy
Platnost dokumentu:	3 roky
Účinnost:	od 1. 9. 2022
Č. j.	MŠ Stěb. 51/2022



2 OBECNÁ CHARAKTERISTIKA ŠKOLY

2.1 Charakteristika školy

Vesnice Stěbořice leží nedaleko okresního města Opavy směrem na Nový Dvůr, kde se nachází známé Arboretum s mnohaletou historií. V jeho areálu se nacházejí vzácné stromy, dřeviny a keře. Mateřská škola ve Stěbořicích je dvoutrídňní, rodinného typu, umístěna v klidné části obce. Po rozsáhlé adaptaci zemědělského stavení v roce 1979 byla budova otevřena na trojtrídňní mateřskou školu s kapacitou 70 dětí. V současné době má 2 třídy – s kapacitou 56 dětí. Do mateřské školy dochází děti jak ze Stěbořic, tak i z okolních vesnic – z Jamnice, z Nového Dvora, z Březové, ze Zlatníků a z Milostovic. V mateřské škole pracuje 9 zaměstnanců – 2 pracovnice na výdej stravy, 4 učitelé včetně ředitelky, 2 asistenti pedagoga a 1 školní asistent. Budova má přízemí a 1 NP, v každém podlaží je šatna, herna s třídou, kuchyňka pro výdej stravy a sociální zařízení. Všechny prostory jsou dostatečně velké, přizpůsobené dětem, zaměstnancům a hygienickým požadavkům. Vybavení tříd, stejně jako vymalování prostor je veselé, barevné, kultivované. Vedle prostor pro děti se v mateřské škole nachází provozní zázemí – úklidová komora, sklad prádla, místnost na ukládání lůžkovin a didaktických pomůcek, místnost pro umývání a skladování transportních nádob, šatna a sociální zázemí pro zaměstnance, kancelář účetní a ředitelky školy. MŠ má členitou zahradu, kde se rozvíjí pohybové aktivity dětí. Svými terénními úpravami je vhodná k pobytu dětí po celé roční období. Zahrada mateřské školy prošla v roce 2013 rozsáhlou rekonstrukcí, staré železné průlezky byly zlikvidovány a byly pořízeny, za finanční spoluúčasti zřizovatele, nové herní prvky z akátového dřeva. Postupně také došlo k výměně dlažby v celém areálu MŠ. V současné době zahrada splňuje bezpečnostní i ostatní požadavky na rozvoj pohybových dovedností dětí. Budova má plastová okna a dveře.

Součástí mateřské školy je školní jídelna, kde je zaměstnáno 9 zaměstnanců, kteří denně připravují obědy pro 500-600 strážníků z okolních vesnic. Nachází se v areálu budovy Základní školy Stěbořice na opačném konci vesnice. Školní jídelna v současnosti odpovídá všem hygienickým požadavkům podle platných předpisů a nařízení EU. Je prostorná, prošla rozsáhlými opravami, výměnou technologických zařízení a modernizací, jednotlivé úseky pro přípravu pokrmů jsou označeny nebo oddělené příčkou – např. přípravná na maso, dalším řešením provozního charakteru je časové oddělení vykonávaných činností. Dle finančních možností došlo postupně k modernizaci zařízení - zakoupení konvektomatu, varného kotle, třítrubové pece, robotu na svačiny, byly pořízeny nerezové regály, stoly a židle ve školní jídelně. Jídelna je každoročně vymalována. Od září 2018 byl ve školní jídelně zaveden nový stravovací systém, kde mají strážníci ZŠ Stěbořice a cizí strážníci obce prostřednictvím čipu, výběr ze dvou druhů jídel.

Činnost školy je vymezena zřizovací listinou. Stravování dětí, žáků a vlastních zaměstnanců je poskytováno v rámci hlavní činnosti, stravování cizích strážníků poskytuje školní jídelna v rámci doplňkové činnosti. Tato činnost je prováděna na



základě živnostenského oprávnění a je registrována u Krajského obchodního soudu v Ostravě. Dovoz stravy si každá organizace zajišťuje smluvně sama, ŠJ rozvoz koordinuje.

Mateřská škola spolupracuje se Základní školou ve Stěbořicích, s Pedagogicko-psychologickou poradnou v Opavě při posuzování školní zralosti dětí, s místními složkami obce a prezentuje se na veřejnosti provozováním webových stránek

www.ms-steborice.cz.

Dle zájmu rodičů využívá mateřská škola také nabídky různých agentur, jako je předplavecká výchova ve spolupráci s BABY CLUBEM KAČKA v Opavě anebo GYMNASTIKA ŠPIČKOVÁ, popřípadě balet.

2.2 Kapacita školy

MŠ Stěbořice – 56 dětí

2.3 Počet tříd

Mateřská škola ve Stěbořicích má dvě třídy:

1. třída – děti ve věku zpravidla od 2 – 4 let
2. třída – děti ve věku zpravidla od 4 – 7 let

2.4 Charakteristika budov

MŠ Stěbořice

Sklepní prostory:

- ❖ kotelna

1. NP:

- ❖ šatna
- ❖ herna s třídou
- ❖ kuchyň pro výdej stravy
- ❖ sociální zařízení
- ❖ úklidová komora
- ❖ místnost pro umývání a skladování transportních nádob
- ❖ šatna a sociální zázemí pro zaměstnance
- ❖ kancelář účetní a ředitelky školy.

2. NP:

- ❖ šatna
- ❖ herna s třídou
- ❖ kuchyň pro výdej stravy
- ❖ sociální zařízení
- ❖ sklad prádla
- ❖ místnost na ukládání lůžkovin a didaktických pomůcek



- ❖ sklad pomůcek a VV materiálu

Školní zahrada:

- ❖ sklad hraček s venkovním vstupem ze zahrady
- ❖ sklad náradí a pracovních pomůcek
- ❖ dřevěný domeček sloužící ke hrám dětí
- ❖ 2 pískoviště kryté plachtami
- ❖ herní prvky z akátového dřeva, 2 pružinová houpadla
- ❖ kolotoč
- ❖ lanová prolézací sestava z akátového dřeva
- ❖ divoké kořeny
- ❖ okrasné stromy a zámková dlažba

Školní jídelna Stěbořice:

Sklepní prostory:

- ❖ sklady
- ❖ přípravný zeleniny
- ❖ provozní místnosti
- ❖ šatna a sociální zázemí pro zaměstnance.

1. NP:

- ❖ kuchyň
- ❖ jídelna pro žáky Základní školy Stěbořice
- ❖ sklad transportních nádob
- ❖ úklidová komora
- ❖ sociální zařízení personálu a kancelář vedoucí.

Prostředí mateřských škol se neustále upravuje a inovuje, je útulné, podnětné pro hry dětí, vybavované novým nábytkem a pomůckami.



3 NEFORMÁLNÍ KURIKULUM - PODMÍNKY VZDĚLÁVÁNÍ

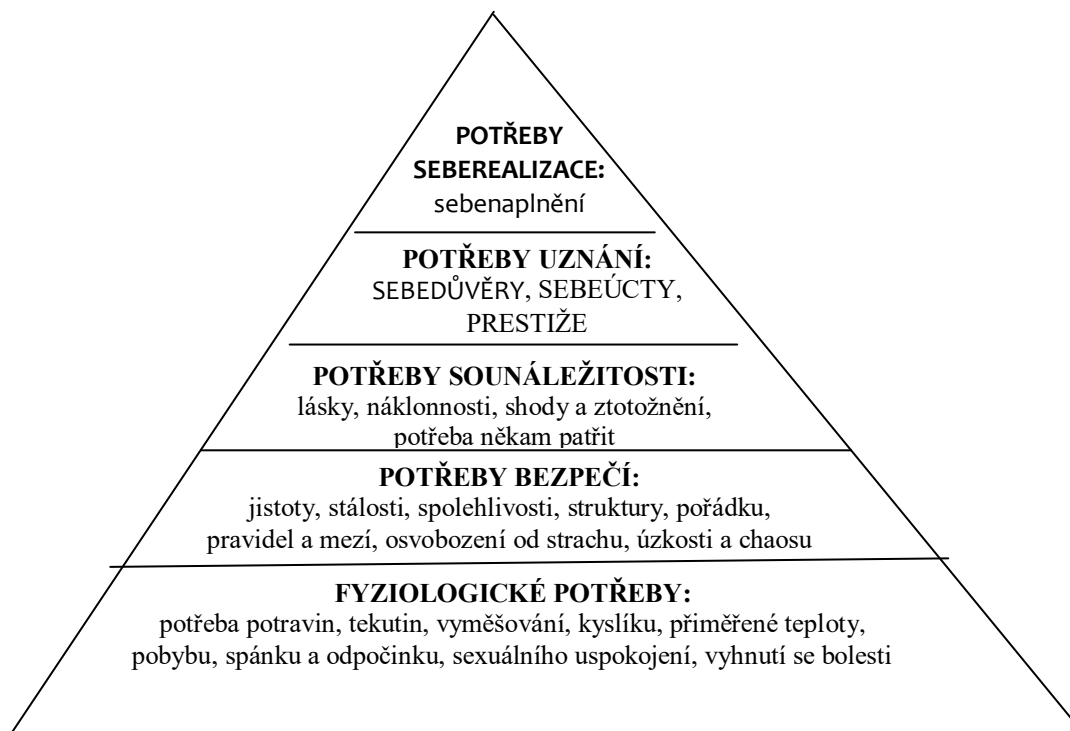
Podmínky vzdělávání byly zpracovány dle struktury Kurikula podpory zdraví v mateřské škole a v souladu s Rámcovým programem pro předškolní vzdělávání.

3.1 Dva integrující principy podpory zdraví

Respekt k přirozeným lidským potřebám jednotlivce v celku společnosti a světa

Mateřská škola podporující zdraví respektuje a uspokojuje obecné lidské potřeby nejen dětí, ale i dospělých osob, učitelů a rodičů. Aby se děti mohly efektivně učit a učitelé efektivně vyučovat, musí být ve škole a ve třídě vytvořeny takové podmínky, které umožňují uspokojení všech okruhů přirozených potřeb. Využíváme přitom obecné modely, které slouží jako vodítko ke kontrole pohody a spokojenosti dětí i dospělých (Čtverec potřeb pro každého, Model potřeb malého dítěte podle Langmeiera a Matějčka Model přirozených lidských potřeb A. Maslowa):

Model přirozených lidských potřeb A. Maslowa:



Maslowovo třídění je univerzální (stejnými kritérii je možné měřit uspokojování potřeb jednotlivců bez ohledu na věk či etnikum). Je hierarchické - uspokojení potřeb ve vyšší poloze pyramidy je závislé na uspokojení potřeb uvedených v poloze nižší.



Čeho jsme dosáhli:

- ❖ Respektujeme individuální potřeby jídla, tekutin každého dítěte.
- ❖ Děti chodí na WC samostatně, dle svých potřeb.
- ❖ Adaptace probíhá za spolupráce rodičů.
- ❖ Učitelky se snaží vést děti k samostatnému řešení problémů.
- ❖ Učitelky záměrně děti pozorují a svá pozorování zaznamenávají, sledují vztahy mezi dětmi.
- ❖ Přijímají děti takové, jaké jsou a respektují jejich individuální potřeby, podporují jejich sebedůvěru.
- ❖ Ředitelka respektuje každou učitelku i zaměstnance, jejich schopnosti, odbornost a zaměření a vytváří podmínky pro jejich práci.
- ❖ Respektujeme identitu a zvyklosti rodiny.
- ❖ Respektujeme potřebu spánku a odpočinku u každého dítěte, v případě nižší potřeby spánku jim nabízíme klidové činnosti.

Záměry (čeho chceme dosáhnout):

- ❖ Zefektivnění vzdělávání dětí se SVP - podpořit asistenty pedagoga v dalším vzdělávání.
- ❖ Zajistit dostatek kompenzačních a didaktických pomůcek.
- ❖ Vést děti k uvědomění vlastní identity, vnímat odlišnost jako přirozený stav, neodsuzovat odlišnosti.

Termín splnění: 6/2025

Rozvíjení komunikace a spolupráce

Ke zdravému vývoji a ke zdravému životu potřebuje člověk komunikovat s druhými lidmi. Komunikace je podmínkou učení a spolupráce. Probíhá-li odpovídajícím způsobem, tak přispívá k atmosféře pohody, usnadňuje řešení problémů, je prevencí konfliktů a sociálně-patologických jevů. Proto jsme si stanovili základní pravidla, jimiž se řídíme:

Pravidla komunikace:

- ❖ Při komunikaci vytvořit pocit bezpečí (nevyvolávat komunikací strach, úzkost).
- ❖ Povzbuzovat, motivovat k osobnímu vývoji, vyhýbat se manipulacím.
- ❖ Projevovat uznání (nezesměšňovat, nesnižovat sebedůvěru), pochvaly, odměny a negativní hodnocení nahradit věcnou zpětnou vazbou.
- ❖ Při vyjadřování pocitů používat JÁ výroky, při komunikaci se dívat vzájemně do očí.
- ❖ Vracet otázky.
- ❖ Činnosti a situace nehodnotit obecně.
- ❖ Dát dětem prostor k vlastnímu vyjádření (motivujícími otázkami, vhodnou organizací činností, umožňovat dětem vzájemnou komunikaci = učitelka nemá být slyšet více než děti), přispívat k pocitu sounáležitosti.
- ❖ Projevovat empatii (dávat dítěti najevo svou účast, opakovat obsah sdělení, abychom dítěte ubezpečili, že jsme rozuměli).



Pravidla naslouchání:

- ❖ Věnovat hovořícímu plnou pozornost.
- ❖ To, co slyšíme nehodnotit, neposuzovat, vykládat si pouze popisně.
- ❖ Ptát se, abychom porozuměli, na otázky si neodpovídáme sami, necháme odpovídat hovořícího.
- ❖ Pravidelně zařazovat komunitní kruh.

Pravidla spolupráce:

- ❖ Učit děti spolupracovat (a domlouvat se) ve hrách, obracet se k dospělým o pomoc v potřebných situacích.
- ❖ Rozvíjet kooperativní hry (nejsou totožné se společnou hrou).
- ❖ Zařazovat symbolické hry, příběhy aj.
- ❖ Respektovat pravidla soužití (*pravdivost, aktivně naslouchat, neshazovat, důvěra, osobní maximum*).
- ❖ Organizovat činnosti tak, aby děti měly možnost prožívat sociální zkušenosti, možnost realizovat se.
- ❖ Konflikty řešit konstruktivně.
- ❖ Motivovat děti ke spolupráci, která vede ke společnému cíli (nalézání vztahů, prožitků sounáležitosti, ale i schopnosti vyrovnat se s neúspěchem).

Záměry (čeho chceme dosáhnout):

- ❖ Podporovat děti v hledání a nalézání vztahů, vyrovnávat se s případným neúspěchem v navazování vztahů, poradit si se zklamáním nad nečekaným jednáním kamaráda nebo dospělého.
- ❖ Poskytovat dítěti zpětnou vazbu při úspěchu, při hledání řešení, při řešení omylů.
- ❖ Systematicky pracovat na rozvoji řeči nejen u dětí se SVP, pravidelně provádět primární logopedickou prevenci a zařazovat jazykové chvílky, využívat přiměřený hlasový projev, dodržovat zásady hlasové hygieny.

Termín splnění: 6/2025



3.2 Podmínky předškolního vzdělávání

3.2.1 Věcné podmínky



Mateřská škola je životním a pracovním prostředím pro děti, učitelky i zaměstnance. Kvalita věcného prostředí mateřské školy má významný vliv na pohodu všech, jichž se týká. Prostředí má vliv na zdravotní a psychický stav dětí, na jejich chování a prožívání.

Čeho jsme dosáhli:

- ❖ Umístění MŠ v klidném prostředí, čistota uvnitř i venku, kvalitní světelné, tepelné a mikroklimatické podmínky.
- ❖ Mateřská škola má prostory, které odpovídají hygienickým požadavkům, podle příslušných nařízení, prostorové uspořádání vyhovuje kolektivním, skupinovým i individuálním činnostem.
- ❖ Při zlepšování kvality venkovního i vnitřního prostředí spolupracujeme s obecním úřadem, se sponzory.
- ❖ Na školní zahradě ani v okolí se nevyskytují alergizující rostliny, zahrada je vybavena certifikovanými herními prvky sloužící k rozvoji pohybových dovedností dětí, políčkem pro pěstitelskou činnost a v okolí jsou vysázeny ozdobné keře a stromy.
- ❖ Nábytek a vybavení odpovídá výšce a proporcím dětského věku – je bezpečný, snadno udržovaný v čistém stavu, zdravotně nezávadný.
- ❖ Pravidelně je prováděna revize bezpečnosti tělocvičného a zahradního náradí, v případech, které ohrožují bezpečnost dětí, je okamžitě sjednána náprava.
- ❖ Třídy jsou z estetického hlediska vkusně vyzdobeny dětskými pracemi a obrázky.
- ❖ Třídy jsou dostatečně vybaveny hračkami, pomůckami a materiálem pro uspokojování specifických potřeb dětí, vybavení odpovídá počtu dětí.
- ❖ Děti mají hračky a pomůcky v zorném poli a na dosah, je udržován pořádek ve věcech, uspořádání je přehledné a účelné.
- ❖ Třídy mají pracovní i herní koutky, kde si děti mohou volit hry a činnosti dle svého uvážení.
- ❖ Počítačová technika a média se využívají přiměřeně.

Záměry (čeho chceme dosáhnout):

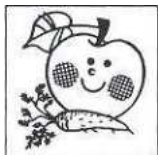
- ❖ I nadále rozvíjet polytechnické dovednosti u dětí – aktivně využívat pracovní koutek pro práci s nářadím a dřevem, nabídku činností na školní zahradě rozšířit o rukodělné činnosti.
- ❖ Vytvořit místo pro vzdělávací aktivity venku i za nepříznivého počasí - zastřešená pergola.
- ❖ Vytvořit mlhoviště pro zajištění otužování v letních měsících.



- ❖ Pokračovat v obnově a zvelebování vnitřního i venkovního vybavení a v estetizaci vnitřních prostor.

Termín splnění:6/2025

3.2.2 Životospráva



Zdravá výživa ovlivňuje tělesnou i duševní pohodu. Zajišťuje růst a vývoj, obnovu tkání, psychickou a fyzickou výkonnost a obranyschopnost vůči vnějším i vnitřním vlivům. Pravidelný, dostatečný a přiměřený přísun základních živin, správné složení stravy a zajištění pitného režimu je základní podmínkou zdravého vývoje dětského organismu, posiluje jej a činí odolným vůči nemocem.

Čeho jsme dosáhli:

- ❖ Dětem je 3x denně poskytována plnohodnotná strava z naší školní kuchyně.
- ❖ Strava je pestrá, vyvážená, obsahuje zeleninu, ryby, luštěniny, ovoce, drůbeží maso, méně často vepřové a hovězí. Děti mají dostatek mléčných produktů, různé druhy cereálního pečiva, střídají se vhodné nápoje.
- ❖ Respektujeme individuální potřebu jídla každého dítěte, do jídla děti zásadně nenutíme, mezi jednotlivými pokrmy jsou dodržovány vhodné intervaly.
- ❖ Je zajištěn pravidelný řád a režim, který je však natolik flexibilní, že umožňuje rodičům přivést děti do MŠ kdykoliv během dne.
- ❖ Děti jsou každodenně venku, dle aktuálních klimatických podmínek.
- ❖ Pravidelné střídání činností a odpočinku – volná hra, pobyt venku, děti denně cvičí, jsou zařazovány lokomoční cviky, grafomotorika, dechová cvičení.
- ❖ Děti jsou ke spánku ukládány v pravidelnou denní hodinu, místnost je vždy řádně větrána. Spánek trvá u menších dětí asi 2 hodiny. Starším dětem je po přečtení pohádky ponechán cca 30 minut prostor pro usnutí. Děti, které neusnou, se pak věnují klidovým činnostem, nebo přípravě na školu.
- ❖ Vedoucí ŠJ sleduje skladbu jídelníčku a vyhodnocuje spotřební koš.
- ❖ Naše školní kuchyně splňuje nároky na přípravu i podávání stravy z pohledu platných hygienických předpisů jak po stránce materiálního vybavení, tak i po stránce personálního vybavení, máme vypracovaný systém HACCP o kritických bodech. Paní kuchařky se pravidelně účastní školení o novinkách ve svém oboru, stejně tak vedoucí školní jídelny.
- ❖ Dodržujeme osobní hygienu před jídlem a po jídle, starší děti si pravidelně po obědě čistí zuby.
- ❖ Máme zavedený pitný režim, učitelky pití dětem připomínají. Dítě má kdykoliv v průběhu dne možnost se samostatně napít nebo požádat o pomoc.
- ❖ Pravidelně dopoledne mají děti ovocnou nebo zeleninovou mísu.



- ❖ Děti se chovají u jídla kulturně, starší děti používají příbor, mladší děti lžící nebo vidličku.
- ❖ Děti si prostírají stůl sami, sami si pokládají lžící na patřičnou stranu talíře, dle svého uvážení, sami si přinášejí jídlo a uklízejí po sobě ze stolu po skončení jídla, starší děti jsou vedeny k naprosté samostatnosti – mažou si svačinu sami.
- ❖ Rodiče jsou informováni o skladbě stravy svého dítěte prostřednictvím jídelníčku, který je vyvěšen na webových stránkách školy a na nástěnce u vstupu do MŠ.

Záměry (čeho chceme dosáhnout):

- ❖ Postupná výměna všech spotřebičů ve školní jídelně za novější, úspornější.
- ❖ Respektovat individuální potřebu jídla u každého dítěte - znát stravovací návyky v rodině, respektovat potřebu dětí při ranní svačině (průběžná svačina, samostatnost při obsluze, hygieně, dodržování pravidel).
- ❖ Naučit děti zdravému stravování, které je součástí zdravého životního stylu - rozlišovat potraviny z hlediska zdravé výživy (cukrovinky x sušené ovoce).
- ❖ Vést děti k ochutnávce nových potravin.
- ❖ I nadále zařazovat do nabídky činností přípravu zdravých pokrmů s dětmi - např. ovocné a zeleninové saláty.

Termín splnění: 6/2025

3.2.3 Psychosociální podmínky



Mateřská škola vytváří bezpečné sociální klima na základě vzájemné důvěry, úcty, empatie, solidarity a spolupráce mezi všemi lidmi v mateřské škole.

Čeho jsme dosáhli:

- ❖ Adaptace dětí probíhá za přítomnosti rodiče dle potřeby jejich dítěte.
- ❖ Zavedli jsme adaptační program „**Školička pro maláčky**“, který umožňuje dětem a jejich rodičům ještě před zápisem poznat prostředí mateřské školy a výchovně-vzdělávací styl práce jejich učitelky.
- ❖ Děti chodí do mateřské školy rády a těší se do ní, rodiče hodnotí mateřskou školu jako prostředí, v nichž se jejich dítě cítí dobře (výsledek dotazníkového šetření rodičů).
- ❖ Děti mají možnost vyjádřit své přání, prosbu, problém a mohou se s čímkoliv s důvěrou obrátit na jakéhokoliv zaměstnance MŠ.
- ❖ Všichni zaměstnanci se k sobě chovají s úctou, jako partneři a spolupracují spolu bez ohledu na své postavení, panuje zde ve většině případů pozitivní, klidná a pohodová atmosféra.
- ❖ Problémy řešíme otevřeně, nikoliv však před dětmi.



- ❖ Spolupráce s obecním úřadem, se základní školou i s rodiči je na dobré úrovni – rodiče s mateřskou školou spolupracují při pořádání různých akcí, ve vztazích mezi rodiči a učiteli panuje oboustranná důvěra, otevřenost a vstřícnost.
- ❖ Vztahy mezi učitelkou a dětmi jsou přátelské, nedirektivní, učitelka podporuje samostatnost dětí, jejich vzájemný vztah je na úrovni podporujícího partnerství, vytváří u dětí základy prosociálního chování.
- ❖ Dbáme na dodržování společných pravidel, preferujeme dialog s dítětem, děti chválíme.
- ❖ Zvláštní pozornost věnujeme rozvoji individuálních schopností každého dítěte. Šanci dostávají všechny děti – nadané, ze sociálně znevýhodněného prostředí, děti se speciálními vzdělávacími potřebami.
- ❖ V dětech rozvíjíme citlivost pro vzájemnou toleranci, zdvořilost a ohleduplnost, pomoc a podporu, navozujeme vzájemný vztah důvěry a spolupráce s dítětem.
- ❖ Všechny děti mají stejná práva, nikdo není zvýhodňován ani znevýhodňován.

Záměry (čeho chceme dosáhnout):

- ❖ Realizovat efektivní opatření k prevenci všech forem rizikového chování, průběžně sledovat případné signály všech forem rizikového chování, a bez zbytečného odkladu je efektivně uplatňovat. S rodiči sdílet systém zpětné vazby pro případ rizikového chování.
- ❖ Nenásilně začleňovat děti mladší tří let do kolektivu.
- ❖ Vytvářet pro děti příjemné prostředí a klima, které vede k psychické pohodě. Využívat vhodné metody pedagogické práce, absolvovat kurzy DVPP ke zkvalitnění vzdělávacích činností v MŠ.
- ❖ Přihlížet k individuálním zvláštnostem každého dítěte, respektovat diskretnost, chránit soukromí rodiny.

Termín splnění: 6/2025

K tvorbě bezpečného sociálního prostředí přispívají **RITUÁLY A TRADICE**, které mateřské škole dodávají charakteristické rysy. **U nás to jsou:**

Rituály:

- ❖ **Ranní přivítání s učitelkou** – kontakt a sdělení prvních informací a prožitků.
- ❖ **Komunitní kruh** – sdílení prožitků a naslouchání.
- ❖ **Uklízací písnička** – uklízení hraček za zpěvu uklízací písničky.
- ❖ **Oslava narozenin** – děti, které mají narozeniny, přinesou z domu bonbónky, nebo jiné dobroty a odměnou je jim “hopla” a zpěv narozeninové písničky, přání.

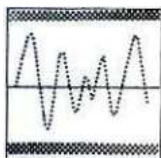
Tradice:

- ❖ **Vánoční besídka** – v každé třídě děti slaví Vánoce – zdobí stromeček, pečou cukroví, zpívají koledy, rozbalují dárečky. Děti dostávají dárečky, které zůstávají ve školce, ale také každé dítě dostane malý dáreček, který si odnese domů.
- ❖ **Karneval** – karnevalové veselí bývá v období masopustu, děti si obléknou masky a celý den soutěží, radují se a tancují.



- ❖ **Velikonoce** – velikonoční svátky slaví děti společně se svými rodiči, kdy ve školce zdobí vajíčka a vyrábějí různé ozdoby na sváteční stůl.
- ❖ **Vítání občánků** – probíhá každoročně v sále kulturního domu a děti z mateřské školy jsou u toho a potěší malé drobečky svým krátkým vystoupením.
- ❖ **Výlety** – každým rokem v létě vyrážíme se všemi dětmi na výlet do nedalekého okolí. Pokaždé vymyslíme jiné místo a děti tak poznávají různá místa naší Země.
- ❖ **Slavíme svátek maminek** – Den matek je velká oslava, která probíhá v kulturním domě, děti předvedou své pásmo písní, básní a tanečků. Tato akce se těší velké účasti nejen maminek, ale i dalších členů rodiny.
- ❖ **Rozloučení s předškoláky** – bývá velkolepá oslava na školní zahradě, anebo v nepřízní počasí v kulturním domě. Předškoláci jsou pasováni na školáky, předvedou své vystoupení a pak následují soutěže, opékání a volná zábava.

3.2.4 Organizace chodu MŠ



Promyšlená organizace, pravidelnost a opakování vytvářejí základ pro žádoucí životní stereotypy, které ovlivní zdravý životní styl jedinců do budoucna. Sjednocení určitých požadavků a pravidelné opakování souvisí také s vytvářením návyků, které v určitých situacích usnadňují dítěti život. Významnou, pro zdraví mimořádně důležitou součástí uspořádání života v mateřské škole podporující zdraví je uspořádání dne, které vychází z potřeby zdravé životosprávy dítěte a pomáhá uspokojovat jeho tělesné a duševní potřeby.

Čeho jsme dosáhli:

- ❖ Denní řád je dostatečně pružný, umožňuje reagovat na individuální možnosti dětí.
- ❖ Učitelky přijímají a vítají děti vlídně, s každým je denně veden ranní rozhovor.
- ❖ V situacích, které nezvládá, nabízejí učitelky vstřícnou a trpělivou pomoc.
- ❖ Děti přicházejí do MŠ dle potřeby rodiny – mateřská škola je otevřena denně od 6:30 – do 16 hodin.
- ❖ Máme vytvořena smysluplná a dětem srozumitelná pravidla chodu mateřské školy a soužití ve skupině.
- ❖ Během dne střídáme klidové a pohybové aktivity, dostatek času je věnován hrám, denně je prováděno cvičení.
- ❖ Naše mateřská škola vytváří čas a prostor pro spontánní hru vycházející z přirozených potřeb a zájmů dětí, poměr spontánních a řízených činností je vyvážený.
- ❖ Jsou vytvořeny podmínky pro individuální, skupinové i frontální činnosti, děti jsou podněcovány k vlastní aktivitě, k experimentování.



- ❖ Hra se převážně orientuje do volného prostoru na koberci, děti si hru i hračku vybírají sami.
- ❖ Sledujeme průběžně dodržování pravidel při hrách, vedeme děti ke kooperaci mezi sebou navzájem, k úklidu hraček a předmětů na hraní.
- ❖ Využíváme hru k pozorování a k diagnostice dítěte.
- ❖ Denní režim je přizpůsoben aktuálním podmínkám – ročnímu období apod.
- ❖ Na dítě klademe takové požadavky, které je schopno zvládnout.

Organizace průběhu dne:

Všechny činnosti dětí lze aktuálně upravit a měnit.

Scházení dětí v 1. třídě*, spontánní hra, komunitní kruh, činnosti vycházející z 6,30– 9,45 třídního kurikula, pohybové aktivity

hygiena, přesnídávka	8,15– 8,45
pobyt venku	9,45–11,45
hygiena, oběd	11,45–12,15
odpočinek dětí, poslech četby, spánek	12,15–14,00

(odlišně starší děti)**

* Scházení dětí v 1. třídě do příchodu druhé učitelky.

**Starší děti mají po obědě odpočinek s četbou pohádky do 12,45 hod. (než se uklidí třída) a potom mají aktivity zaměřené na budování předškolních dovedností a hru.

průběžná osobní hygiena, svačina	14,15–14,45
odpolední činnosti, pohybová aktivita, volná hra, doplňkové činnosti	14,45– do rozchodu dětí domů

V 15 hodin dochází ke sloučení obou tříd, děti z 2. třídy přechází do 1. třídy, odkud se rozcházejí domů.

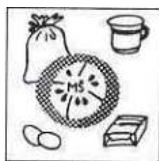
Záměry (čeho chceme dosáhnout):

- ❖ Více přenášet sportovní i řízené aktivity do venkovního prostředí, bezdůvodně nezkracovat dobu pobytu venku.
- ❖ Dodržovat vyvážený poměr spontánních a řízených aktivit, organizovat činnosti tak, aby byly děti všestranně rozvíjeny.
- ❖ Spolupracovat s asistentem pedagoga při vzdělávání dítěte s podpurným opatřením - začlenit dítě co nejvíce do běžného režimu dne, spolupracovat s rodinou, s SPC.
- ❖ Aktivně využívat diagnostiku Isophy, na základě vyhodnocení stanovit nové cíle pro děti k dosažení kompetencí dítěte na konci předškolního období. Zakoupit diagnostiku Isophy i do třídy mladších dětí.

Termín splnění: průběžně – nejpozději 6/2025.



3.2.5 Řízení školy



Mateřská škola podporující zdraví praktikuje a rozvíjí styl řízení, který je založen na participaci a kooperaci všech zúčastněných. Úspěch není jen záležitostí vedení, ale zásluhou všech.

Ředitelka MŠ: Mgr. Miroslava Stonišová

Zástupkyně (v době nepřítomnosti ředitelky): Iva Paletová

Vedoucí školní jídelny: Helena Morysová

Čeho jsme dosáhli:

- ❖ Mateřská škola preferuje a rozvíjí typ řízení, který je založen na spolupráci všech zúčastněných.
- ❖ Povinnosti, pravomoci a úkoly všech pracovníků jsou jasně vymezeny, každé pracoviště má vedoucího pracovníka, včetně školní jídelny, který má vymezeny kompetence.
- ❖ Ředitelka školy vytváří ovzduší vzájemné důvěry a tolerance, zapojuje spolupracovníky do řízení MŠ, ponechává dostatek prostoru pro vyjádření jejich názoru, aktivně naslouchá, přistupuje individuálně, kontroluje, vyhodnocuje informace, změny konzultuje.
- ❖ Podporuje a motivuje spoluúčast všech členů týmů na rozhodování o zásadních otázkách ŠVP a plánů rozvoje školy, má zájem o názory druhých, motivuje je k předkládání nápadů, podnětů, má zájem na zlepšení materiálního vybavení – zázemí pro své spolupracovníky.
- ❖ ŠVP vypracovává ve spolupráci s ostatními učiteli, podporuje jejich vzájemnou spolupráci.
- ❖ Plánování pedagogické práce a chodu mateřské školy je funkční, opírá se o předchozí analýzu a využívá zpětné vazby.
- ❖ Je zajištěná vhodná organizace mateřské školy, mateřská škola se neuzavírá vůči okolí, otevírá se rodičům, životu v obci, vyhledává další partnery.
- ❖ Kontrolní a evaluační činnosti zahrnují všechny stránky chodu mateřské školy, jsou smysluplné a užitečné, z výsledků jsou vyvozovány závěry pro další práci.
- ❖ Sama se vzdělává a podporuje vzdělávání svých zaměstnanců a vytváří jim dle svých možností podmínky pro vzdělávání.
- ❖ Úkoly vymezuje jednoznačně a odpovědnost za ně určuje konkrétně, průběžně informuje a projednává s nimi výsledky stanovených úkolů.

Záměry (čeho chceme dosáhnout):

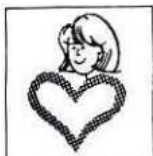
- ❖ Uvědomovat si osobní odpovědnost za naplňování programu školy a její prezentace na veřejnosti.



- ❖ I nadále využívat projektů EU a rozvojových programů k získání nových informací i pomůcek.
- ❖ Podporovat obousměrný tok informací, samostatnost, efektivitu práce a tvořivost zaměstnanců, umožňovat další vzdělávání a aktivní podíl zaměstnanců na řízení organizace

Termín splnění: průběžně, 6/2025

3.2.6 Personální podmínky



Učitelka je hlavním a integrujícím činitelem MŠ. Na jejích profesních a osobních kvalitách závisí úspěšnost vzdělávacích cílů. Svým chováním podporuje zdraví své, ale i zdraví jiných lidí. Chápe zdraví jako celek vzájemně propojených součástí – zdraví biologického, psychického, společenského, sociálního a environmentálního.

Čeho jsme dosáhli:

- ❖ Všechny učitelky splňují svým vzděláním kvalifikační předpoklady pro výkon činnosti učitelky mateřské školy podle zákona č. 563/2004 Sb. o pedagogických pracovnících a o změně některých zákonů.
- ❖ Využíváme dalšího vzdělávání k rozšiřování poznatků v oblasti pedagogické, psychologické, ale i v oblasti zdravého životního stylu.
- ❖ Ředitelka vytváří podmínky pro další vzdělávání učitelů.
- ❖ Máme ujasněný přístup ke zdravému životnímu stylu.
- ❖ Efektivní rozvrh přímé pedagogické činnosti umožňuje maximální překryvání všech učitelů v době dopoledních činností.
- ❖ Vedeme děti k řešení konfliktních situací dohodou, ke kooperaci mezi sebou navzájem.
- ❖ Máme pozitivní přístup k životu, jsme optimistické, pohodové, veselé, snažíme se být dětem vzorem.
- ❖ Naše práce v sobě nese prvky tvořivosti a kreativity, máme radost z dobře odvedené práce, radost, že děti mají radost.
- ❖ Máme profesní zájem o každé dítě, pozorujeme ho, konzultujeme jeho vývoj s rodiči nad portfoliem, pravidelně a průběžně diagnostikujeme každé dítě, v případě potřeby spolupracujeme s příslušnými odborníky (PPP, SPC).
- ❖ Oslovujeme děti křestním jménem, všímáme si emocionálních změn v chování dítěte.
- ❖ Ve svém jednání se snažíme uplatnit empatickou odezvu na chování dítěte, respektujeme individuální zvláštnosti a tempo dítěte.



Záměry (čeho chceme dosáhnout):

- ❖ Prohlubovat svou kvalifikaci studiem na VŠ – Pedagogika předškolního věku (Bc., Mgr), udržet kvalifikovaný pedagogický sbor, podporovat ho v dalším vzdělávání a rozvoji pedagogických dovedností.
- ❖ Využívat různorodé specializace a zájmy jednotlivých pedagogů v rámci delegování příprav dílčích aktivit v tematických vzdělávacích plánech.
- ❖ Zaměřit se na ochranu zdraví ostatních dětí – upozorňovat rodiče na případné projevy nemoci jejich dítěte a na ohleduplnost při ochraně zdraví ostatních dětí.

Termín splnění: 6/2025

Personální obsazení:

Ředitelka školy: Mgr. Miroslava Stonišová

Učitelky: Iva Paletová, Lucie Páclová, Zuzana Měrková

Provozní zaměstnanci: Jana Raidová, Lenka Konečná, AP - Hana Beranová, Anděla Uherková, Jana Husová - školní asistent – do ledna 2024.

3.2.7 Spoluúčast rodičů



Společenství rodiny a mateřské školy vzniká prolínáním vlivů z rodiny do mateřské školy a opačně na základě vzájemné tolerance, partnerství a otevřenosti. Mateřská škola si je vědoma, že rodinná výchova je základem, na kterém škola staví, proto musí vlivy rodiny rozpoznávat a citlivě využívat k navazování otevřeného partnerského vztahu.

Čeho jsme dosáhli:

- ❖ Ve vztazích mezi učitelkami a rodiči panuje oboustranná důvěra a otevřenost, vstřícnost a porozumění, respekt a ochota spolupracovat.
- ❖ Poskytujeme odborné poradenství rodičům při posuzování školní zralosti dětí před zápisem do školy, jsou informováni o pokrocích a rozvoji svého dítěte ve všech oblastech a o dalších možných způsobech jejich rozvoje dítěte.
- ❖ Pořádáme pravidelně tvořivá setkání s rodiči v mateřské škole na různá témata, kde společně konzultujeme názory na výchovu a případné problémy jejich dětí (např.: vánoční tvoření, velikonoční tvoření...).
- ❖ Rodiče mají možnost se kdykoliv po předchozí domluvě s učitelkou informovat o chování a rozvoji svého dítěte, jsou informováni o dění v MŠ prostřednictvím nástěnek v MŠ a webových stránek, mají k dispozici konzultační hodiny.
- ❖ Rodiče byli seznámeni se záměrem podpory zdraví v MŠ a mají zájem, aby jejich mateřská škola vytvářela u dětí návyky zdravého životního stylu.
- ❖ Společně oslavujeme Den Matek, Rozloučení s předškoláky, pořádáme besedy na různá témata ve spolupráci s PPP v Opavě, využíváme odborníků na danou problematiku.



- ❖ Mateřská škola, na základě dotazníkového šetření, zjišťuje pohledy, názory a připomínky rodičů na práci školy a jejich výsledky využívá k obohacení a zlepšení své práce.
- ❖ MŠ pravidelně pořádá schůzky pro rodiče, kde je informuje o činnosti školy a jejich výsledcích, zásadních dokumentech a akcích, které plánuje.
- ❖ Učitelky chrání soukromí rodiny a zachovávají patřičnou mlčenlivost o jejich vnitřních záležitostech.

Záměry (čeho chceme dosáhnout):

- ❖ Vhodně motivovat rodiče ke spolupráci a k pochopení, že naše výchova a vzdělávání navazuje na jejich výchovu a vzdělávání, a k pochopení, že si děti "jen" nehrají, ale hrou dosáhnou nových vědomostí a dovedností.
- ❖ Nadále pokračovat v tradičních akcích, nabízet rodičům i přes malý zájem setkání s odborníky.
- ❖ Spolupracovat s rodiči na základě oboustranné důvěry.
- ❖ Motivovat rodiče k aktivnímu využívání konzultačních hodin.

Termín splnění: 6/2025

Spolupráce mateřské školy se základní školou



Nástup dítěte do školy je významným mezníkem v jeho životě. Předpokladem úspěšného zvládnutí této náročné změny je určitý stupeň tělesného, duševního a sociálního rozvoje dítěte. Pro nestresující a plynulý přechod dětí z mateřské školy do 1. ročníku základní školy je důležitá součinnost mateřské a základní školy.

Čeho jsme dosáhli:

- ❖ Mateřská škola většinou iniciuje spolupráci se základní školou, má zpracován plán spolupráce, společně se podílí na vystoupení dětí k různým příležitostem – Den matek.
- ❖ Mateřská škola podniká několikrát ročně návštěvu do ZŠ, kde se děti, většinou předškoláci, seznamují s prostředím a s výukou v 1. třídě.
- ❖ Děti ze základní školy několikrát ročně připraví dětem v mateřské škole divadelní představení k různým příležitostem.
- ❖ Mateřská škola organizuje, ve spolupráci s odborníky, přednášku na téma „Školní zralost“, spolupracuje s rodiči a s učitelkami před zápisem.
- ❖ MŠ seznamuje rodiče s jejich právy, postupy a povinnostmi z hlediska zákonných norem v souvislosti s odkladem školní docházky.



Záměry (čeho chceme dosáhnout):

- ❖ I nadále rozvíjet a rozšiřovat společné aktivity, vzájemně se seznamovat se vzdělávacími programy, plnit plán, umožnit bezproblémový přechod z mateřské školy na základní školu.

Termín splnění: průběžně, 6/2025

Začlenění mateřské školy do života obce



Mateřská škola se svými aktivitami podílí na životě a rozvoji obce a kvalitou vztahů uvnitř školy i vztahů s rodiči ovlivňuje celkové klima obce. Mateřská škola je vždy součástí komunity obce. Je institucí, která přispívá k rozvoji základních společenských hodnot, včetně zdravého způsobu života.

Čeho jsme dosáhli:

- ❖ Respektujeme obec jako zřizovatele v souladu s odpovídajícími právními vztahy.
- ❖ Posilujeme kulturní a společenské tradice v obci, účastníme se akcí pořádaných obcí – Vítání občánků, Den matek, Vánoční výstavka betlémů v kulturním domě.
- ❖ Děti znají název obce, kde bydlí.
- ❖ Otevřenou a vstřícnou komunikací zlepšujeme vzájemné mezilidské vztahy, zkvalitňujeme spolupráci, spolupracujeme se zřizovatelem na drobných opravách v mateřské škole, na úpravě okolí MŠ.

Záměry (čeho chceme dosáhnout):

- ❖ I nadále prezentovat naši MŠ v rámci obce.
- ❖ Aktivně se zapojovat do dění v obci – organizovat akce v souladu s kalendářem akcí obce, ať se nekryjí s akcí MŠ.

Termín splnění: průběžně, 6/2025

3.3 Vzdělávání dětí se speciálními vzdělávacími potřebami

Při vzdělávání dětí se speciálními vzdělávacími potřebami přizpůsobujeme prostředí tak, aby maximálně vyhovovalo jejich možnostem a potřebám. Vytváříme optimální podmínky k rozvoji jejich osobnosti, k učení i ke komunikaci s ostatními, v případě potřeby doplníme třídní či školní programy dílčími stimulačními programy. Tam, kde je to potřebné, sestavíme individuální vzdělávací programy, které jejich vzdělávacím potřebám maximálně vyhoví. Dle druhu a stupně postižení nakoupíme kompenzační pomůcky. V současné době máme v mateřské škole 2 děti se 3. a 4. stupněm podpůrného opatření - ADHD a lehkou mentální retardaci. Zakoupili jsme odbornou



literaturu, pomůcky na podporu rozvoje sluchového vnímání a rozvoje řeči. Ve třídě s nimi individuálně pracují asistenti pedagoga.

Záměry (čeho chceme dosáhnout):

Při přijetí a vzdělávání dětí s přiznanými podpůrnými opatřeními:

- ❖ Zajistíme princip diferenciací a individualizace vzdělávacího procesu.
- ❖ V případě tělesného postižení zařadíme dítě do třídy v přízemí, kde je bezbariérový vstup.
- ❖ Při vzdělávání dítěte zajistíme realizaci všech stanovených podpůrných opatření.
- ❖ Povedeme dítě k osvojení dovedností zaměřených na samostatnost, sebeobsluhu a základní hygienické návyky.
- ❖ Budeme spolupracovat s odborníky a se zákonnými zástupci.
- ❖ Snížíme počet dětí ve třídě v souladu s platnou legislativou.
- ❖ V případě potřeby zajistíme přítomnost asistenta pedagoga.
- ❖ Respektovat diagnostiku dětí s OŠD, spolupracovat s PPP.

Termín splnění: v případě přijetí dítěte se SVP – ihned

3.4 Vzdělávání dětí mimořádně nadaných

Třídní vzdělávací program bude dle momentální potřeby doplněn o další aktivity podle zájmů a schopností dětí mimořádně nadaných. Mateřská škola využije veškerá podpůrná opatření – speciální metody, postupy, formy a prostředky vzdělávání, ale také didaktické pomůcky tak, aby maximálně uspokojila vzdělávací potřeby těchto dětí.

Záměry (čeho chceme dosáhnout):

- ❖ Uspokojit vzdělávací potřebu dětí mimořádně nadaných – zakoupit didaktické pomůcky pro jejich rozvoj.

Termín splnění: 6/2025

3.5 Vzdělávání dětí od dvou do tří let

Naše mateřská škola přijímá děti mladší tří let k naplnění kapacity MŠ. Po nástupu těchto dětí do MŠ se snažíme zajistit vhodné podmínky pro jejich výchovu, vzdělávání a péči. Děti mladší tří let se vzdělávají ve třídě společně s dětmi 3 – 4 letými. Nábytek ve třídě, kde se tyto děti vzdělávají, vyhovuje antropometrickým požadavkům. Zakoupili jsme židličky s područkami k bezpečnému sezení. Vhodný sedací nábytek zohledňuje menší výšku dětí, podporuje správné držení těla při sezení, je bezpečný a stabilní. Ve třídě, kde se nachází tyto děti, jsou hračky, didaktický materiál a pomůcky, které jsou nevhodné, uschovány v uzavíratelné skříni na didaktické pomůcky, do které děti nemají přístup. Pro starší děti jsou ve třídě nastavena jasná pravidla pro používání a ukládání hraček či pomůcek. Nejmenším dětem je nabízeno spíše menší množství hraček, které se obměňuje. Postupně dochází k rozšíření sortimentu hraček pro děti mladší tří let. Pro realizaci výtvarných činností dětí jsme zakoupili terapeutické štětce s tvarovanou



rukojetí pro snadnější uchopení, terapeutické nůžky s dvojitým úchopem, tak aby byla dětem poskytnuta pomoc při stříhání, voskovky ergonomického tvaru pro snadné a pohodlné držení. Prostředí herny je uzpůsobeno tak, aby poskytovalo dětem dostatečný prostor pro volnou hru a pohyb dětí, ale také možnost naplnění průběžného odpočinku – matrace. V současné době nemáme v MŠ děti s plenami. V případě, že takové děti nastoupí, vyčleníme prostor pro ukládání individuálních hygienických potřeb dětí (pleny, vlhčené ubrousky, nočník, přebalovací pult apod.) a zároveň dohodneme se zákonnými zástupci systém přinášení hygienických potřeb pro děti do mateřské školy (pleny, vlhčené ubrousky apod. včetně náhradního oblečení) tak, aby byly vždy k dispozici v dostatečném množství. Třída, ve které jsou děti mladší tří let umístěny, je vybavena sprchovým koutem. Pro pobyt venku je pro děti od dvou do tří let zpravidla využívána zahrada mateřské školy. Při pobytu na školní zahradě jsou dětmi od dvou do tří let využívány pouze hrací prvky vhodné vzhledem k jejich věku a s ohledem na jejich bezpečí. V oblasti stravování je dětem poskytnut větší časový prostor k jídlu, v případě potřeby jsou děti dokrmeny.

Záměry (čeho chceme dosáhnout):

- ❖ Zaměřit se na maximální bezpečnost ve třídách, na školní zahradě i při vycházkách do okolí.

Termín splnění: 6/2025

3.6 Jazyková příprava dětí s nedostatečnou znalostí českého jazyka

Při vzdělávání dětí, které pocházejí z jiného jazykového a kulturního prostředí, poskytujeme maximální podporu při osvojení českého jazyka již od samotného nástupu dítěte do MŠ. Dítě je podporováno a individuálně rozvíjeno při osvojení českého jazyka pro zajištění plynulého přechodu do základního vzdělávání. Snažíme se, aby nabídka byla pestrá a dostatečně široká. Využíváme materiál Kurikulum češtiny jako druhého jazyka pro povinné předškolní vzdělávání, vhodné a pestré didaktické pomůcky a hry, knihy a encyklopedie, stavebnice, apod. Pokud jsou alespoň 4 děti cizinci v povinném předškolním vzdělávání v rámci jednoho místa poskytovaného vzdělávání, bude zřízena skupinu nebo skupiny pro bezplatnou jazykovou přípravu pro zajištění plynulého přechodu do základního vzdělávání v souladu s vyhláškou č. 14/2005 Sb., o předškolním vzdělávání, ve znění pozdějších předpisů. Vzdělávání ve skupině pro jazykovou přípravu je rozděleno do dvou nebo více bloků v průběhu týdne. Po posouzení potřebnosti jazykové podpory dítěte může ředitel školy zařadit do skupiny pro jazykovou přípravu rovněž jiné děti, než jsou cizinci v povinném předškolním vzdělávání, pokud to není na újmu kvality jazykové přípravy.

Záměry (čeho chceme dosáhnout):

- ❖ V případě přijetí dítěte s nedostatečnou znalostí českého jazyka, vybavit ho jazykovými a sociokulturními kompetencemi v českém jazyce, které mu umožní zapojit se do výuky a dosáhnout školního úspěchu.

Termín splnění: 6/2025



3.7 Ochrana před sociálně patologickými jevy a před projevy diskriminace, nepřátelství a násilí

Důležitým prvkem ochrany před sociálně patologickými jevy je i výchovně vzdělávací působení na děti předškolního věku, zaměřené na zdravý způsob života. V rámci školního vzdělávacího programu jsou proto děti nenásilnou formou, přiměřenou jejich věku a schopnostem pochopit a porozumět dané problematice, seznamovány s nebezpečím drogové závislosti, alkoholismu, kouření, virtuální závislosti (počítače, televize, video) patologického hráčství (gamblerství), vandalismu, kriminality a jiných forem násilného chování a jsou jim vysvětlována pozitiva zdravého životního stylu.

V rámci prevence před projevy diskriminace, nepřátelství a násilí provádí učitelé mateřské školy monitoring a screening vztahů mezi dětmi ve třídních kolektivech s cílem řešit případné deformující vztahy mezi dětmi již v jejich počátcích a to ve spolupráci se zákonnými zástupci, případně za pomoci školských poradenských zařízení.

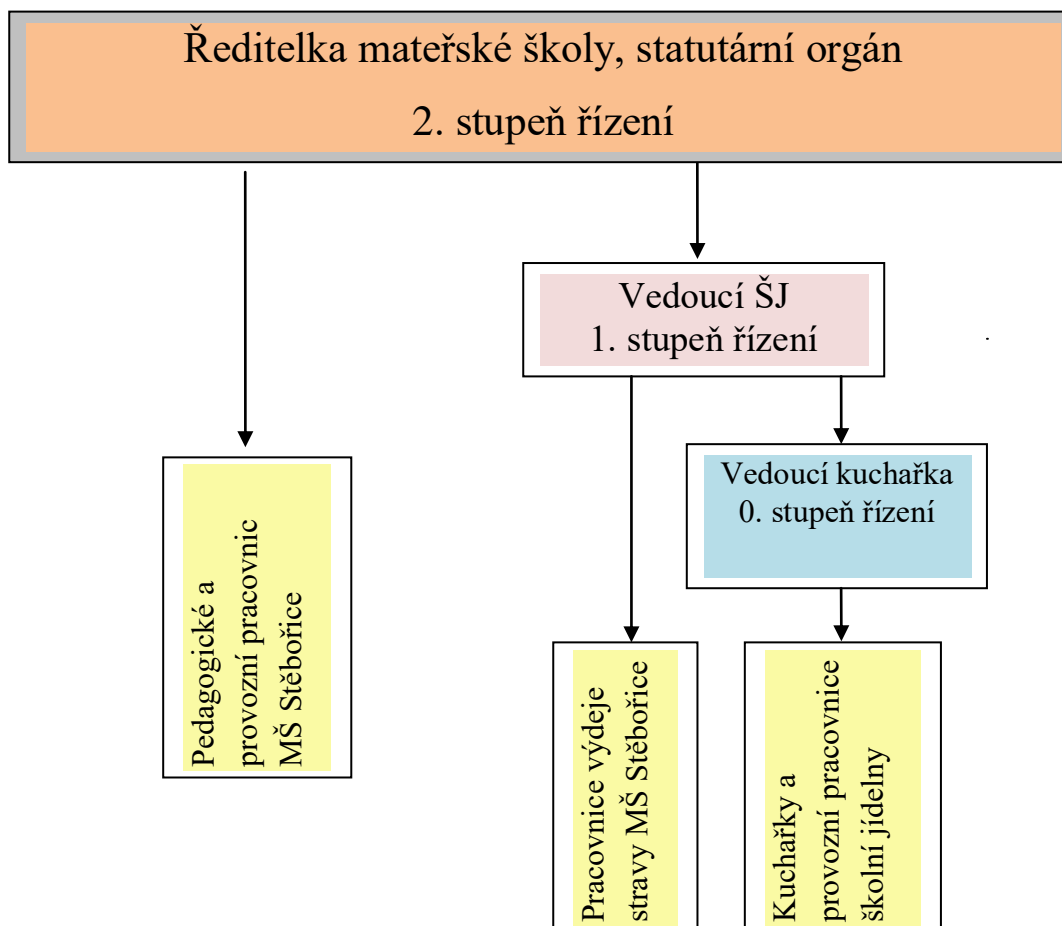
Důležitým prvkem prevence v této oblasti je také vytvoření příznivého sociálního klimatu mezi dětmi navzájem, mezi dětmi a učitelkami a mezi učitelkami a zákonnými zástupci dětí.



4 ORGANIZACE VZDĚLÁVÁNÍ

4.1 Vnitřní uspořádání školy

Organizační schéma školy



Mateřská škola Stěbořice je zřízena jako škola s celodenním provozem s určenou dobou pobytu od 6,30 do 16.00 hodin.

Obsahuje 2 třídy v jedné budově:

- ❖ **Mateřská škola Stěbořice č. 57 - 2 třídy (kapacita 56 dětí)**

Mateřská škola, jako příspěvková organizace, má 18 zaměstnanců:

- ❖ **MŠ Stěbořice** – 4 učitelky (z toho 1 ředitelka), 2 provozní zaměstnanci, 2 asistenti pedagoga a 1 školní asistent do ledna 2024.
- ❖ **Školní jídelna Stěbořice** – 1 vedoucí školní jídelny, 8 kuchařek a provozních zaměstnanců.



4.2 Kritéria přijímání a zařazování dětí do MŠ

Mateřská škola je každoročně naplňována do maximální možné kapacity. Do mateřské školy jsou přijímány děti ve věku od 2 do zpravidla 6 let. Dítě mladší 3 let nemá na přijetí do mateřské školy právní nárok. Od počátku školního roku, který následuje po dni, kdy dítě dosáhne pátého roku věku, do zahájení povinné školní docházky dítěte, je předškolní vzdělávání povinné. O přijetí dítěte rozhoduje ředitelka mateřské školy v přijímacím řízení na základě kritérií o přijetí dítěte k předškolnímu vzdělávání, které jsou aktualizovány každým rokem a jsou zveřejněny na veřejně přístupných místech a na webových stránkách mateřské školy. Termín přijímacího řízení stanoví ředitelka školy po dohodě se zřizovatelem. O termínech podání žádosti o přijetí dítěte k předškolnímu vzdělávání je veřejnost informována prostřednictvím plakátu a webových stránek školy. Dítě může být přijato k předškolnímu vzdělávání i v průběhu školního roku. Do mateřské školy zřízené obcí se přednostně přijímají děti, které před začátkem školního roku dosáhnou nejméně třetího roku věku, pokud mají místo trvalého pobytu v obci. Mateřská škola ve Stěbořicích má dvě třídy, které jsou částečně věkově smíšené a do kterých jsou zařazovány děti ve věku zpravidla od 2 – 4 let – 1. třída a od 4 – 7 let – 2. třída. Pro posílení sourozeneckých vazeb zařazujeme sourozence do jedné třídy, pokud si to rodiče přejí.

4.3 Zaměření a charakteristika tříd

1. třída

Do 1. třídy, která se nachází v přízemí, jsou zařazovány děti ve věku od 2 do 4 let. Vzhledem k věku dětí v této třídě, převládají hravé činnosti, přístup učitelek je citlivý, mateřský. Učitelky mají možnost plně se dětem věnovat, je zajištěna pomoc provozních zaměstnanců především v sebeobsluze dětí (oblékání – příprava na pobyt venku). I tyto malé děti jsou však vedeny k samostatnosti při všech činnostech, děti si sami prostírají stůl před svačinou a obědem, jsou samostatné v hygieně. Vzhledem k vysokému počtu dětí v této třídě, jsou činnosti děleny na skupiny, nabídka je diferencována dle schopností a věku dětí. Při ranní svačině, při hrách a pohybových činnostech, při didakticky zacílených činnostech, při pobytu venku a při obědě je zajištěno souběžné působení obou učitelek ve třídě. V rámci doplňkových činností probíhá v jarních měsících, v rámci této třídy adaptační program Malácci. Výtvarné a tvořivé aktivity jsou součástí vzdělávací nabídky.

2. třída

Do druhé třídy, která se nachází v 1 NP, jsou zařazovány děti ve věku zpravidla od 4 – 7 let. Většina dětí se navzájem zná. Všechny aktivity, které jsou v rámci třídního kurikula naplánované, směřují k dosahování klíčových kompetencí dítěte na konci předškolního období a k získávání schopnosti a dovednosti chránících zdraví. Přístup učitelek je důsledný, všechny činnosti jsou systematicky naplánované tak, aby vedly děti k co



největšímu získávání poznatků a k dosahování klíčových kompetencí. V rámci doplňkových aktivit, které uskutečňují učitelky MŠ, probíhá v této třídě kroužek angličtiny a cvičení. Jednou týdně je dětem s narušenou komunikační schopností poskytována primární logopedická prevence. Nepravidelně je zařazováno hravé seznamování s počítačem. Denně, po krátkém odpočinku po obědě, probíhají aktivity a činnosti zaměřené na budování předškolních dovedností. Děti procvičují grafomotorické prvky, rozvíjejí předčtenářské a předmatematické dovednosti, plní různé úkoly. Vzhledem k vyššímu počtu dětí v této třídě, je stanovena pracovní doba učitelek v optimální podobě tak, aby byly obě dvě učitelky co nejvíce přítomny v dopoledních výchovně – vzdělávacích činnostech ve třídě – při spontánní hře, didakticky zacílených činnostech, pohybových činnostech, při pobytu venku a obědu.



5 CHARAKTERISTIKA VZDĚLÁVACÍHO PROGRAMU

Školní vzdělávací program vychází z Rámcového vzdělávacího programu pro předškolní vzdělávání a struktura je zpracována podle modelového programu Kurikulum podpory zdraví v mateřské škole. Je podkladem pro vypracování jednotlivých Třídních vzdělávacích programů.

5.1 Filosofie vzdělávacího programu

„Děti se mají vychovávat tak, aby se později nevělely smutně životem a aby nenechaly všechny poklady a krásy světa shnit jen proto, že by k nim nenalezly klíč.“

Antoine de Saint-Exupéry

Mateřská škola dospěla do další etapy svého vývoje a po zhodnocení předchozích let jsme došli k závěru, že chceme i nadále podporovat zdraví v naší mateřské škole. Po vypracování autoevaluační zprávy jsme inovovali ŠVP, který je znovu zpracován v souladu s RVP PV a podle modelového programu “Kurikulum podpory zdraví v mateřské škole” na období 3 let s platností od 1. září 2022. Tím, že jsme se rozhodli podporovat zdraví v naší mateřské škole, jsme přistoupili na určitá filosofická východiska a principy své činnosti. Uvědomujeme si, že zdraví je prioritní hodnota, ničím nenahraditelná, kterou ovlivňujeme svým chováním. Zdraví není jen nepřítomnost nemoci. Je to subjektivní pocit životní pohody, souladu a harmonie, který si uvědomujeme podle míry své zralosti. Zdraví je hodnotou hodnot. Týká se člověka i jeho prostředí.

Filosofií naší MŠ je mít školu, která povede děti ke zdravému způsobu života. Základními aspekty jsou pohyb, dech, rytmus, výživa, mysl a vztahy při současném respektování přirozených lidských potřeb a vzájemné komunikaci.

Výchovná práce je postavena na dvou základních a integrujících principech filozofie podpory zdraví:

- ❖ Respekt k přirozeným lidským potřebám jednotlivce v celku společnosti a světa.
- ❖ Rozvíjení komunikace a spolupráce.

Vzdělávání není založeno na řízených činnostech, ale na tom, co dítě v mateřské škole prožije, s čím se setká. Dítě se učí na základě své interakce s okolím a s prožitou zkušeností. Vycházíme ze samostatné činnosti, individuální vazby, dětské zvědavosti a potřeby objevovat. Učitelka je poradcem, partnerem. Podporuje v dětech aktivní zájem dojít samostatně ke vzdělávacímu cíli a najít odvahu ukázat, co všechno umí, zvládne a dosáhne.



5.2 Cíl programu

Plně se ztotožňujeme s cílem programu *Škola podporující zdraví* a jejího kurikula, aby se děti již od mateřské školy naučily postojům, které spočívají v úctě ke zdraví a praktickým dovednostem chránícím zdraví.

Tento cíl se týká také všech dospělých ve škole. Každý z nás by měl dosáhnout kompetencí člověka podporujícího zdraví. Právě prostředí mateřské školy je vhodným místem, kde lze tyto cíle cílevědomě realizovat.

Naší prioritou je plnění rámcových cílů předškolního vzdělávání:

- a) rozvíjení dítěte a jeho schopnosti učení;
- b) osvojení základů hodnot, na nichž je založena naše společnost;
- c) získání osobní samostatnosti a schopnosti projevit se jako samostatná osobnost působící na své okolí.

Člověk podporující zdraví se vyznačuje následujícími kompetencemi:

- ❖ rozumí holistickému pojetí zdraví, pojmům podpory zdraví a prevence nemoci,
- ❖ dovede posoudit, jaký vliv na zdraví mají situace, nabídky, média a další jevy,
- ❖ uvědomuje si, že zdraví je prioritní hodnotou,
- ❖ dovede řešit problémy a řeší je,
- ❖ má vyvinutou odpovědnost za vlastní chování a za způsob svého života,
- ❖ posiluje duševní odolnost,
- ❖ ovládá dovednosti komunikace a spolupráce,
- ❖ podílí se aktivně na tvorbě podmínek a prostředí pro zdraví všech.

Tyto kompetence jsou zcela ve shodě s Rámcovým vzdělávacím programem pro předškolní vzdělávání a jsou rozpracovány do pěti oblastí vzdělávání a to:

- ❖ **Biologická** – záměrem je stimulovat a podporovat růst a neurosvalový vývoj dítěte, podporovat jeho fyzickou pohodu, zlepšovat jeho tělesnou zdatnost i pohybovou a zdravotní kulturu, podporovat rozvoj jeho pohybových i manipulačních dovedností, učit je sebeobslužným dovednostem a vést je ke zdravým životním návykům a postojům.
- ❖ **Psychologická** – záměrem je podporovat duševní pohodu, psychickou zdatnost a odolnost dítěte, rozvoj jeho intelektu, řeči a jazyka, poznávacích procesů a funkcí, jeho citů i vůle, sebepojetí i sebnahlížení, jeho kreativitu a sebevyjádření, stimulovat osvojování a rozvoj jeho vzdělávacích dovedností a povzbuzovat je v dalším rozvoji, poznávání a učení.

Tato oblast zahrnuje 3 „podoblasti“:

- ❖ **Jazyk a řeč**
- ❖ **Poznávací schopnosti a funkce, představivost a fantazie, myšlenkové operace**
- ❖ **Sebepojetí, city a vůle**



- ❖ **Interpersonální** – záměrem je podporovat utváření vztahů dítěte k jinému dítěti či dospělému, posilovat, kultivovat a obohacovat jejich vzájemnou komunikaci a zajišťovat pohodu těchto vztahů.
- ❖ **Sociálně-kulturní** – záměrem je uvést dítě do společenství ostatních lidí a do pravidel soužití s ostatními, uvést je do světa materiálních a duchovních hodnot, do světa kultury a umění, pomoci dítěti osvojit si potřebné dovednosti, návyky i postoje a umožnit mu aktivně se podílet na utváření společenské pohody ve svém sociálním prostředí.
- ❖ **Environmentální** – záměrem je založit u dítěte elementární povědomí o okolním světě a jeho dění, o vlivu člověka na životní prostředí, počínaje okolním světem a konče globálními problémy celosvětového dosahu a vytvořit elementární základy pro otevřený a odpovědný postoj dítěte (člověka) k životnímu prostředí.

5.3 Dlouhodobé záměry rozvoje

Dlouhodobé záměry rozvoje vychází z filozofie podpory zdraví, jejich pojetí je v souladu s Rámcovým programem pro předškolní vzdělávání:

- ❖ Chceme i nadále udržet dobré jméno mateřské školy a všemi možnými a dostupnými prostředky usilovat o její celkový rozvoj a prosperitu.
- ❖ Chceme i nadále zvyšovat kvalitu vzdělávání a výchovy dětí tak, aby byla naše mateřská škola vyhledávanou institucí – podpora výchovy ke zdraví – rozvoj zdravého životního stylu, stravovacích návyků, pohybových dovedností a tělesné zdatnosti dětí a žáků – spolupracovat s odborníky v oblasti zdravé výživy.
- ❖ Chceme všestranně rozvíjet osobnost dítěte – rozvoj myšlení, podpora aktivity dětí při získávání nových poznatků, rozvoj zdravého sebevědomí, dosahování cílových kompetencí dítěte na konci předškolního období dle RVP PV a vytváření základů pro další vzdělávání.
- ❖ Chceme vytvářet inkluzivní prostředí, zajistit odpovídající podpůrná opatření pro nadané děti i pro děti s přiznanými podpůrnými opatřeními.
- ❖ Vytvářet rovné příležitosti ke vzdělávání, včetně přijímání ke vzdělávání, integrovat a vzdělávat děti s nedostatečnou znalostí mateřského vyučovacího jazyka.
- ❖ Chceme podporovat kvalitu a inovaci rozvojem profesních kompetencí pedagogických pracovníků - jazykových a interkulturních kompetencí, využíváním nových vyučovacích metod a nástrojů.
- ❖ Chceme, aby se děti vzdělávaly ve vstřícném, estetickém, podnětném a hygienicky nezávadném prostředí mateřské školy.
- ❖ Modernizovat vzdělávání prostřednictvím nástrojů informačních a komunikačních technologií.



- ❖ Vytvořit podmínky pro celoroční využití školní zahrady – přístřešek pro celodenní aktivity dětí.
- ❖ Rozvíjet aktivní spolupráci s rodiči, podporovat vzájemnou komunikaci, zvyšovat důvěru ke školnímu prostředí, stát se vyhledávaným místem s dobrou pověstí. Stanovit si společně s dětmi jasná pravidla spolužití a snažit se o jejich transfer do rodinného prostředí. Pořádáním společných volnočasových aktivit i akcí v rámci školy dávat příležitost a začleňovat rodiny s handicapovanými dětmi do běžného života. Realizovat konzultace s rodiči předškolních dětí před zápisem do ZŠ.
- ❖ Spolupracovat se zřizovatelem na základě partnerství: otevřenost, důvěra, podpora, porozumění a pomoci při plánování rozvoje školy, v otázkách finančních, při zajišťování oprav a údržby školy.

5.4 Formy a metody vzdělávací práce

Vzdělávání v mateřské škole probíhá v průběhu celého dne a ve všech činnostech. Organizace dne v mateřské škole je dostatečně pružná, umožňuje reagovat na individuální možnosti a schopnosti dětí. Dopolední činnosti probíhají formou plánovaných tematických celků, které na sebe navazují. Učitelky mají možnost přizpůsobit vzdělávání aktuální situaci a zájmu dětí. K tomu využívají všech dostupných forem vzdělávání, spontánní i řízené činnosti, jejichž poměr je vyvážený. Uplatňují individuální, skupinové i frontální přístupy, učení hrou založené na aktivní účasti dítěte, praktickou činností, pokusem, jsou zařazovány aktivity relaxační i odpočinkové. Specifickou formu představuje didakticky zacílená činnost, ve které učitelka naplňuje konkrétní vzdělávací cíle formou záměrného i spontánního učení. Zařazujeme prožitkové učení a situační učení, komunitní kruh a všechny činnosti obsahují prvky hry a tvořivosti. S ohledem na heterogenní složení a vysoký počet dětí ve třídách, na náročnost práce učitelek a zajištění bezpečnosti dětí, je rozvrh pracovní doby všech zaměstnanců stanoven v optimální podobě. Provozní zaměstnanci jsou učitelkám nápomocni v maximální možné míře.

Organizace dne v MŠ:

Podrobně se tímto bodem zabývá školní řád, který je přílohou tohoto dokumentu. Uspořádání dne je pružné, reagující na aktuální situace a potřeby dětí, neměnná je pouze doba spánku a jídla.

Dopolední činnosti:

- ❖ scházení dětí v 1. třídě, hra
- ❖ komunitní kruh
- ❖ spontánní i strukturované činnosti zaměřené na rozvoj osobnosti dítěte (individuální i skupinové), pohybové aktivity.
- ❖ svačina
- ❖ pobyt venku
- ❖ oběd



Odpolední činnosti:

- ❖ četba pro děti, odpočinek, klidové činnosti
- ❖ svačina
- ❖ hra, pohybová aktivita, zájmová činnost, pobyt venku, sloučení dětí do jedné třídy, rozcházení dětí domů.

Doplňující aktivity:

- ❖ **Cvičení s úsměvem** (pohybové aktivity podporující zdravý, radostný pohybový rozvoj dětí, pro děti od 4,5 – 7 let, 1x týdně).
- ❖ **Digisvět** (nenásilné, hravé seznamování s počítačem pro starší děti).
- ❖ **Školáček** (zábavné aktivity pro předškoláky, jejímž cílem je budování předškolních dovedností. Tyto aktivity jsou zařazovány průběžně, v dopoledních i odpoledních hodinách).
- ❖ **Školička pro maláčky** – adaptační program zaměřený na zmírnění adaptačních obtíží pro nově nastupující děti (duben – červen), rodičům umožňuje poznat styl výchovně-vzdělávací práce MŠ. Program probíhá již před samotným zápisem do MŠ.
- ❖ **Hravá angličtina** – hravé seznamování s anglickým jazykem, které probíhá 1x týdně v odpoledních hodinách.
- ❖ **Logohrátky – bezva hrátky** – péče dětem s narušenou komunikační schopností, 1x týdně.

Všechny doplňující aktivity jsou v režii učitelek MŠ.

5.5 Prostředky k plnění cílů

V mateřské škole nám k naplňování cílů vzdělávání slouží prostředky – těmi jsou různé činnosti a příležitosti:

- ❖ sebeobslužné dovednosti,
- ❖ situace přispívající k osvojování návyků zdravého životního stylu,
- ❖ podpora důvěry dítěte ve vlastní schopnosti,
- ❖ příležitosti a hry vyžadující vůli, vytrvalost a ovládnutí,
- ❖ sociální, námětové, interaktivní hry,
- ❖ společenské hry, společné aktivity nejrůznějšího zaměření,
- ❖ kooperativní činnosti ve dvojicích, ve skupinkách,
- ❖ četba, vyprávění pohádek apod.

5.6 Zajištění průběhu vzdělávání dětí se SVP a dětí nadaných

Dítě se speciálními vzdělávacími potřebami je dítě, které k naplnění svých vzdělávacích možností nebo k uplatnění a užívání svých práv na rovnoprávném základě s ostatními potřebuje poskytnutí podpůrných opatření. Podpůrná opatření se dělí do pěti stupňů podle § 16 školského zákona v platném znění. Mateřská škola stanovuje a realizuje podpůrná opatření prvního stupně. Organizaci vzdělávání přizpůsobujeme



individuálním a specifickým potřebám dítěte. Potřeby dětí jsou ovlivněny druhem a stupněm postižení a jsou pro každé dítě specifické. Děti mají právo na bezplatné poskytování podpůrných opatření. Při vzdělávání dítěte se speciálními vzdělávacími potřebami učitelka do vzdělávání zahrnuje podpůrná opatření, aby vyhovovalo dítěti, jeho potřebám a možnostem. Pro děti s přiznanými podpůrnými opatřeními prvního stupně je ŠVP podkladem pro zpracování plánu pedagogické podpory (PLPP). PLPP má písemnou podobu, sestavuje ho učitelka z třídy, ve které je dítě zařazeno, konzultuje ho s ředitelkou MŠ a ta ho schválí. PLPP je průběžně vyhodnocován a na základě vyhodnocení buď pokračujeme v nastavených podpůrných opatřeních anebo seznámíme zákonné zástupce s výsledky a doporučíme vyšetření ve ŠPZ.

Podpůrná opatření druhého až pátého stupně stanovuje ŠPZ po projednání se školou a zákonným zástupcem dítěte. Přiznané podpůrné opatření druhého až pátého stupně jsou podkladem pro tvorbu individuálního vzdělávacího plánu (IVP), které zpracovává mateřská škola, pokud je jeho zpracování doporučeno ŠPZ. IVP má písemnou podobu, sestavuje ho učitelka z třídy, ve které je dítě zařazeno na základě doporučení ŠPZ a konzultuje ho s ředitelkou MŠ, která ho schválí. IVP je vyhodnocován průběžně a může být během roku upravován dle potřeb dítěte. Při vzdělávání dětí se speciálními vzdělávacími potřebami spolupracuje MŠ se zákonnými zástupci a školskými poradenskými zařízeními.

Mateřská škola zajistí realizaci všech stanovených podpůrných opatření pro podporu nadání podle individuálních vzdělávacích potřeb dětí v rozsahu prvního až čtvrtého stupně podpory. Plán pedagogické podpory (PLPP) pro nadané děti má písemnou podobu, sestavuje ho učitelka z třídy, ve které je dítě zařazeno, konzultuje ho s ředitelkou MŠ a ta ho schválí. PLPP je průběžně vyhodnocován a na základě vyhodnocení buď pokračujeme v nastavených podpůrných opatřeních anebo seznámíme zákonné zástupce s výsledky a doporučíme vyšetření ve ŠPZ.

Individuální vzdělávací plán (IVP) mimořádně nadaného dítěte má písemnou podobu, sestavuje ho učitelka z třídy, ve které je dítě zařazeno, na základě doporučení ŠPZ a konzultuje ho s ředitelkou MŠ, která ho schválí. Učitelka rovněž zajistí písemný informovaný souhlas zákonného zástupce žáka, bez kterého nemůže být IVP prováděn. Při sestavování IVP vycházíme z obsahu IVP stanoveného v § 28 vyhlášky č. 27/2016 Sb. Práce na sestavení IVP jsou zahájeny okamžitě po obdržení doporučení školského poradenského zařízení. IVP je sestaven nejpozději do jednoho měsíce od obdržení doporučení školského poradenského zařízení.

Součástí IVP je termín vyhodnocení naplňování IVP a může též obsahovat i termín průběžného hodnocení IVP, je-li to účelné. IVP může být zpracován i pro kratší období než je školní rok. IVP může být doplňován a upravován v průběhu školního roku.

5.7 Zajištění průběhu vzdělávání dětí od dvou do tří let

Před nástupem dětí do Mateřské školy Stěbořice realizujeme adaptační program "Malácci", při kterém se děti seznamují s novým prostředím mateřské školy a se svými



učitelkami. Dále v měsíci červnu probíhá první schůzka s rodiči těchto dětí, kde se seznamují s režimem mateřské školy.

Dvouleté děti jsou zařazovány do třídy společně s dětmi 3 – 4 letými. Po dohodě s rodiči probíhá adaptace těchto dětí pozvolna a postupně. Délka jejich pobytu v mateřské škole je zpočátku 1 – 2 hodiny 2 – 3x v týdnu, postupně se doba pobytu prodlužuje, dle individuálních schopností jednotlivých dětí. Intenzivně spolupracujeme s rodiči, umožňujeme jim adaptační pobyt s dítětem ve třídě při adaptaci nebo během školního roku, je-li to ku prospěchu dítěte. Učitelky se snaží poskytnout těmto dětem dostatečný prostor pro volný pohyb i hru a zároveň zajišťují dětem bezpečí a klid pro odpočinek v průběhu celého dne. Dětem je umožněno používání specifických osobních pomůcek pro pocit bezpečí a jistoty (plyšák, plena). Učitelky se snaží uspokojit citovou potřebu těchto dětí – pochováním, pohlazením, pomazlením. Snaží se dětem zajistit stálý pravidelný denní režim s dostatkem času na realizaci činností, více klidu a individuální péče, která je v tomto období velmi důležitá. Děti mají možnost si zvolit, zda se chtějí zapojit do řízených činností se staršími dětmi, nebo si hrát, či odpočívat. Učitelky vzdělávací činnost přizpůsobují možnostem a schopnostem dětí, volí vhodné metody a formy práce. Zařazují častější opakování činností, nápodobu, situační učení a rituály. Zohledňují krátkou dobu soustředění a pozornosti dětí. Činnosti často střídají a největší prostor ponechávají hře a pohybovým aktivitám. Vzdělávací činnosti realizují důsledně v menších skupinách či individuálně. Pobyt venku přizpůsobují malým dětem a častěji využívají pobyt na zahradě. Příímá pedagogická práce učitelů je v této třídě rozvržena tak, aby bylo dosaženo v co největší možné míře souběhu obou učitelek. Snažíme se o to, aby se děti cítily v mateřské škole dobře, spokojeně, jistě a bezpečně. Podrobnější rozpracování průběhu vzdělávání dvouletých dětí v MŠ Stěbořice je uvedeno v třídním kurikulu 1. třídy.

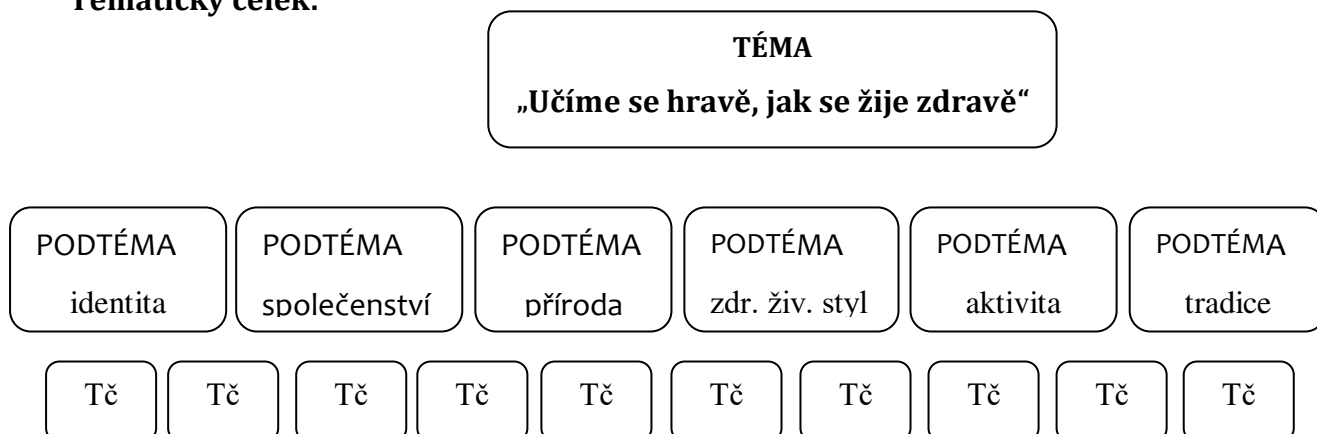


6 FORMÁLNÍ KURIKULUM (VZDĚLÁVACÍ OBSAH)

„ Děti se učí nejlépe, pokud je podporujeme v jejich vlastním zkoumání a objevování a jednáme-li s nimi jako s osobnostmi s jedinečnými názory, zkušenostmi a nadáním...“ (Pike, Selby)

Formální kurikulum je systematické a promyšlené plánování činností, které učitelka připravuje pro rozvoj jednotlivých dětí na základě jejich dobrého poznání. V návaznosti na neformální kurikulum je úkolem našeho formálního kurikula naplánovat cestu k naplnění cílových kompetencí dítěte na konci předškolního období, která v budoucnu povedou k získání klíčových kompetencí člověka podporujícího zdraví. To, co Rámcový vzdělávací program pro předškolní vzdělávání nazývá integrovanými bloky, má naše školka podporující zdraví podobu tematických celků (téma, podtéma¹ a tematická část). Naše školka podporující zdraví používá tedy pro uspořádání vzdělávacího obsahu tematické celky, které se skládají z tématu, podtémat a tematických částí (dle KPZ v MŠ).

Tematický celek:



6.1 Tematický celek

6.1.1 Téma – „Učíme se hravě, jak se žije zdravě“.

Nejvyšší úroveň v tematickém celku zaujímá téma. Stanovili jsme si téma, které se shoduje s naší filosofií podpory zdraví v MŠ, obsahuje cíl naší cesty a koresponduje s názvem školního kurikula. Jeho ústřední myšlenka nás provází všemi podtématy a tematickými částmi, vypracovanými písemně na třídách v tzv. třídním kurikulu. Obsah vzdělávání je plánován na školní rok. Všechny klíčové kompetence jsou rozvíjeny prostřednictvím neformálního kurikula (tzn. podmínek) a v souvislosti s individualizací vzdělávání na základě poznávání dětí a vedených záznamů o jejich vývoji.

Téma představuje sjednocující prvek v dlouhodobých záměrech i v každodenní práci.

¹ PODTÉMA (KPZ) = INTEGROVANÝ BLOK (RVP PV).



Rámcové cíle směřující k podpoře zdraví:

1. Podmínky pro tělesnou, duševní a společenskou pohodu dítěte po dobu jeho pobytu v MŠ (podpora současného zdraví).
2. Podmínky k výchově předškolního dítěte ke zdravému životnímu stylu, jenž je charakterizován návyky a dovednostmi zdravého životního stylu a odolností vůči stresu a zdraví škodlivým vlivům, které mohou vést ke zneužití a závislostem (podpora budoucího zdraví).

Oba cíle se vzájemně podmiňují.

6.1.2 Podtéma = integrovaný blok

Ve středním pásmu tematického celku se nacházejí podtémata (viz schéma). Náš vzdělávací obsah je uspořádán do 6 podtémat, 5 z nich bylo odvozeno na základě pěti vzdělávacích oblastí RVP PV a šesté podtéma se týká tradic a svátků v mateřské škole. Pět základních hledisek vzniklo v souladu s osobnostními a společenskými cíli, které směřují k výchově nezávislého a zodpovědného člověka, který bude umět žít v harmonii sám se sebou, s ostatními lidmi i s přírodou a bude své prostředí aktivně ochraňovat. Jde v podstatě o pět obecných okruhů, které zasahují všechny oblasti vzdělávání včetně klíčových kompetencí, kterých by mělo dítě na konci předškolního období dosáhnout, na základě svých možností.

Jedná se o hlediska **identita, společenství, příroda, aktivita, zdravý životní styl a tradice**, která vymezují nabídku činností a charakterizují smysl a obsah jednotlivých podtémat. V rámci daného podtématu budeme dětem vytvářet příležitosti, využívat situace, navozovat události a připravovat takovou vzdělávací nabídku, která se k příslušným hlediskům vztahuje. Z jednotlivých podtémat s přidělenými kompetencemi budou jednotlivé třídy čerpat náměty, náplň i cíle pro tematické části realizované ve třídě. Teprve v nich dojde k námětovému zpřesnění a ke konkretizaci obsahu, neboť budou reagovat na skutečné situace a potřeby dětí.

I. Podtéma: „To jsem já, a kdo jsi ty?“

II. Podtéma: „S kým je mi dobře a kde jsem rád“

III. Podtéma: „V přírodě jsme v pohodě“

IV. Podtéma: „Cvičení je zábava, lenoch ať si nadává“

V. Podtéma: „Spolu a zdravě, vesele a hravě“

VI. Podtéma: „Hrajeme si, posloucháme a ze svátků radost máme“



I. Podtéma: „To jsem já, a kdo jsi ty?“

Obsah: události spojené s uvědoměním a prožíváním své identity a osobních rolí, seznamování s tělem, rozlišování pohlaví, poznávání částí těla a jeho funkcí, odlišení stavu zdraví a nemoci, adaptace na prostředí MŠ, poznávání kamarádů, pravidel soužití, vnímání rozdílnosti v pohlaví i v rase, bezpečné chování ve městě, na silnici i vzhledem k sobě samému.

Věková skupina: 2 – 7 let.

Klíčové kompetence:

- ❖ **Soustředěně pozoruje, zkoumá, objevuje, experimentuje, učí se nejen spontánně, ale i vědomě.**
- ❖ **Problémy řeší na základě bezprostřední zkušenosti, vymýšlí nová řešení.**
- ❖ **Dovede využít informativní i komunikativní prostředky – (knihy, encyklopedie).**
- ❖ **Má elementární poznatky o světě lidí, kultury, které dítě obklopuje, orientuje se v prostředí, ve kterém žije, ví, že lidé se dorozumívají i jinými jazyky.**
- ❖ **Spolupodílí se na společných rozhodnutích, podílí se na tvorbě pravidel a dodržuje je.**
- ❖ **Dbá na osobní zdraví a bezpečí svoje i druhých, odhaduje rizika, odpovědnost je mu vlastní.**

Cílové kompetence dítěte dle kurikula:

- ❖ 1/1 Má základní poznatky o lidském těle a jeho hlavních funkcích.
- ❖ 1/7 Uvědomuje si, že lidé jsou různí a liší se podle řady znaků (pohlaví, věku, jazyka, kultury, etniky, rasy náboženství, sociálního zázemí životní úrovně).
- ❖ 2/5 Podporuje konkrétními činnostmi vlastní zdraví i zdraví ostatních, přírody.
- ❖ 2/6 Má vytvořenou představu o zdravé životosprávě.
- ❖ 3/3 Rozvíjí své poznávací funkce a dovednosti.
- ❖ 3/4 Umí se citově vyrovnat s novými situacemi v rámci běžného života dítěte svého věku.
- ❖ 3/6 Řeší jednoduché problémy, má představu o tom, že většinu problémů může řešit více způsoby.
- ❖ 4/1 Má vytvořeny základní návyky sebeobsluhy a hygieny.
- ❖ 4/3 Odhaduje rizika ohrožující jeho zdraví a bezpečnost.
- ❖ 4/6 Umí vyjádřit, co se mu líbí, co ne, vysvětlit proč.
- ❖ 5/1 Poznáváním sebe samého vytváří pravdivý obraz o sobě, o své identitě, vlastnostech (temperament), sklonech a schopnostech.
- ❖ 5/2 Snaží se ovládat intenzitu emocí, které by škodily jemu nebo okolí.



Dílčí vzdělávací cíle:

- ❖ uvědomění si vlastního těla,
- ❖ rozvoj a užívání všech smyslů,
- ❖ osvojení si poznatků a dovedností důležitých k podpoře zdraví, bezpečí, osobní pohody i pohody prostředí,
- ❖ poznávání sebe sama, rozvoj pozitivních citů ve vztahu k sobě,
- ❖ seznamování s pravidly chování ve vztahu k druhému,
- ❖ rozvoj schopnosti žít ve společenství ostatních lidí,
- ❖ poznávání jiných kultur.

Okruhy činností:

- ❖ cvičení na náradí, s náčiním, lokomoční pohyby, spontánní pohybové aktivity,
- ❖ dramatická cvičení, dechové cvičení,
- ❖ námětové hry, hudebně – pohybové hry,
- ❖ práce s obrázky a fotografiemi lidského těla, různého věku, vyhledávání v encyklopediích, vyprávění pohádek, příběhů, práce s texty,
- ❖ výtvarné a pracovní činnosti,
- ❖ psychomotorické hry, kooperativní hry,
- ❖ sebezpozorování těla při různých činnostech,
- ❖ smyslové hry, pocitové hry,
- ❖ hledání odpovědí na otázky typu „Co by se stalo, kdyby....“
- ❖ řešení modelových situací, tematické vycházky.

Očekávané výstupy dle RVP PV:

Konkretizované výstupy² (některé náměty, zpřesnění činností)

-
- | | |
|---|---|
| ❖ pravidla soužití, podílí se na jejich vytváření. | Adaptuje se na život ve škole, vnímá <i>Orientovat se v rolích a pravidlech různých společenských skupin (MŠ, rodina), cítit se plnohodnotným členem skupiny, reagovat na sociální kontakty druhých dětí otevřeně, být schopné přistoupit na jiný názor porozumět potřebám druhých.</i> |
| ❖ základní pohybové dovednosti a prostorovou orientaci, koordinuje lokomoci další polohy a pohyby těla. | Zachovává správné držení těla, zvládá <i>Postavit se zpříma a udržet správné držení těla, vyrovnávat svalové dysbalance, běhat, skákat, zvládat nižší překážky, doprovázet pohyb zpěvem.</i> |
| ❖ jejich funkce. | Pojmenuje části těla, některé orgány, zná <i>Pojmenovat viditelné části těla, mít poznatky o narození, růstu těla a jeho základních proměnách, znát základní zásady zdravého životního stylu.</i> |

² Úplné znění konkretizovaných výstupů je přílohou ŠVP, kde mohou učitelé najít zpřesnění požadavků na jednotlivé očekávané výstupy v podobě činností a příležitostí.



- ❖ myšlenky,
nápady, pocity – radost, smutek, zlost.
 - ❖ vlastní názory a postoje, vyjadřuje je.
 - ❖ a
dokončí ji.
 - ❖ přirozeně
komunikuje, spolupracuje s ostatními.
 - ❖ roli,
které je třeba se chovat.
 - ❖ může
okolí setkat.
 - ❖ věcném i technickém prostředí,
existenci různých národností a kultur.

neživé,
- Vyjadřuje samostatně a smysluplně
*Spontánně vyprávět zážitky, znát většinu slov
a výrazů používaných v okolí dítěte,
používat jednoduchá souvětí, dorozumět se verbálně i
neverbálně, umět to, co prožívá, vyjádřit slovně.*
- Uvědomuje si svou samostatnost, zaujímá
*Samostatně splnit jednoduchý úkol, poradit si
v běžné a opakující se situaci, cítit ze své
samostatnosti uspokojení, samostatně se rozhodovat o
svých činnostech.*
- Vyvine volní úsilí, soustředí se na činnost
*Přijmout povinnost, soustředit se na
činnost a samostatně ji dokončit, plnit
činnosti podle instrukcí.*
- Navazuje kontakty s dospělými,
*Spolupracovat s dospělými, respektovat
ho.*
- Chápe, že každý ve společenství má svou
*Orientovat se v rolích a pravidlech, podle
různých společenských skupin a umět jim
přizpůsobit své chování, vnímat
odlišnosti mezi dětmi.*
- Uvědomuje si nebezpečí, se kterým se
*Vědět, jak se vyhnout nebezpečí (být ve svém
okolí opatrné, obezřetné, vědět kam se v případě
potřeby obrátit o pomoc, koho přivolat).*
- Má povědomí o širším společenském,
*Mít poznatky z nejrůznějších oblastí kulturního
života a poznání v rozsahu podle toho,
s čím se v praxi setkává, co kolem sebe vidí,
co prožívá, co mu bylo zprostředkováno či
vysvětleno (např. poznatky o přírodě živé i
o přírodních jevech a dějích, o lidech a jejich životě,
o kultuře či technice).*

Délka realizace: není pevně stanovena, odvíjí se od náročnosti tématu a zpětné vazby dosažených výsledků práce s dětmi.



II. Podtéma: „S kým je mi dobře a kde jsem rád“

Obsah: události spojené s prožíváním a zvládáním dějů a změn ve společnostech, ve kterých dítě žije, souvisejících s průběhem života, seznamování s různými profesemi, pěstování odolnosti vůči jakékoliv odlišnosti, poznávání okolního světa a bezpečné orientace v něm, vnímání krásy kulturního dědictví.

Věková skupina: 2 – 7 let.

Klíčové kompetence:

- ❖ **Má smysl pro povinnost ve hře, práci i učení, dokončí započatý úkol.**
- ❖ **Nebojí se chybovat, rozlišuje řešení, která jsou funkční.**
- ❖ **Samostatně vyjadřuje myšlenky, vede smysluplný dialog.**
- ❖ **Napodobuje modely prosociálního chování, uvědomuje si odpovědnost za své chování.**
- ❖ **Spoluvytváří pravidla soužití mezi vrstevníky a zachovává je.**
- ❖ **Váží si práce i úsilí druhých, k úkolům přistupuje odpovědně.**
- ❖ **Ovládá dovednosti předcházející čtení a psaní.**

Cílové kompetence dítěte dle kurikula:

- ❖ 1/4 Rozlišuje lidské aktivity na ty, které mohou zdraví člověka, přírody podporovat a ty, které mohou zdraví poškozovat.
- ❖ 3/3 Rozvíjí své poznávací funkce a dovednosti.
- ❖ 3/5 K problémům přistupuje aktivně, organizuje své činnosti, nečeká, že jeho problémy bude řešit někdo jiný.
- ❖ 4/4 V běžných životních situacích předvídá následky a přijímá konkrétní důsledky svých činů, svého chování.
- ❖ 4/5 Dovede vyvinout úsilí, pokud chápe smysl své činnosti, vytrvá u ní, dokončí ji.
- ❖ 4/6 Umí vyjádřit, co se mu líbí, co ne, vysvětlit proč.
- ❖ 5/4 Chápe, že lidé mají různé pocity, emoce a city, dovede je rozpoznávat a pojmenovat.
- ❖ 5/6 Komunikuje, dokáže se dohodnout i v případě problémové situace.
- ❖ 5/7 Má zvnitřněnou potřebu řádu, aktivně se podílí na tvorbě pravidel, přijatá pravidla se snaží plnit.
- ❖ 6/4 Je schopno elementární spolupráce ve dvojici, ve skupině dětí.
- ❖ 7/1 Chce poznávat své okolí a svět.
- ❖ 7/3 Chová se vstřícně a je ochotné pomoci tam, kde je třeba, zvládá jednoduché činnosti v péči o nejbližší a potřeby druhých.



Dílčí vzdělávací cíle:

- ❖ rozvoj řečových schopností a jazykových dovedností receptivních i produktivních,
- ❖ rozvoj tvořivosti,
- ❖ vytváření pozitivního vztahu k intelektuálním činnostem a k učení, podpora a rozvoj zájmu o učení,
- ❖ získání relativní citové samostatnosti,
- ❖ posilování prosociálního chování ve vztahu k ostatním lidem,
- ❖ seznamování se světem lidí, kultury a umění,
- ❖ vytvoření pozitivních vztahů ke kultuře a umění.

Okruhy činností:

- ❖ hry zaměřené na rozvoj řeči, výtvarné činnosti,
- ❖ sociální a interaktivní hry, hraní rolí, dramatické činnosti, hudební a hudebně pohybové hry, výtvarné hry a etudy,
- ❖ naslouchání veselým příběhům, pohádkám,
- ❖ pozorování planety Země z pohledu z kosmu,
- ❖ poslouchání pohádek jiných národů a etnik, kooperativní hry,
- ❖ aktivity podporující uvědomování si vztahů mezi lidmi,
- ❖ námětové hry na různé profese,
- ❖ vyhledávání v encyklopediích,
- ❖ spontánní pohybové aktivity,
- ❖ práce s literárními texty, s obrázky,
- ❖ dramatická cvičení,
- ❖ každodenní pobyt v přírodě.

Očekávané výstupy dle RVP PV:

Konkretizované výstupy (některé náměty, zpřesnění činností)

- | | |
|--|---|
| <ul style="list-style-type: none">❖ Uplatňuje návyky v základních formách společenského chování ve styku s dospělými i s dětmi, má základní představu o pravidlech chování a dodržuje je.❖ Začlenění se do třídy a zařadí se mezi své vrstevníky❖ Orientuje se bezpečně ve známém prostředí, zvládá praktické situace na ně kladené, chová se bezpečně doma i na veřejnosti.❖ Přirozeně a bez zábrán komunikuje s druhým dítětem, navazuje dětská přátelství, uplatňuje své individuální potřeby, přání | <p><i>Umět ve styku s dětmi i dospělými pozdravit, poprosit, požádat, poděkovat rozloučit se, vyslechnout sdělení, střídat se v komunikaci, dodržovat pravidla třídy.</i></p> <p><i>Navazovat s dětmi vztahy, mít ve skupině své kamarády, udržovat a rozvíjet s nimi přátelství, cítit se členem skupiny.</i></p> <p><i>Orientovat se ve školním prostředí, vyznat se v blízkém okolí (vědět, co se kde v blízkosti mateřské školy nachází).</i></p> <p><i>Aktivně komunikovat s druhým dítětem (vyprávět, povídat, naslouchat druhému).</i></p> |
|--|---|



s ohledem na druhého.

- ❖ Zachytí a vyjádří své prožitky, rozhoduje o svých činnostech.
- ❖ Rozvíjí své poznávací funkce a dovednosti, řeší problémy a situace, využívá zkušenosti k učení.
- ❖ Správně vyslovuje, smysluplně se vyjadřuje, vede rozhovor, rozumí slyšenému.
- ❖ Zachází s běžnými předměty denní potřeby, hračkami, pomůckami.

Umět to, co prožívá, vyjádřit slovně, mimikou, pohybem, výtvarně.

Rozlišuje zvuky a známé melodie, napodobuje rytmus, rozlišuje sluchem, zrakem, odhaluje podstatné a nepodstatné znaky, pamatuje si postup řešení, dokončí hru i činnost, uplatňuje fantazii.

Vyslovovat všechny hlásky gramaticky správně, mít přiměřeně bohatou slovní zásobu a osvojená slova aktivně uplatnit ve své řeči, zachytit myšlenku, rozpoznat hlásku na počátku a konci slova, předat vzkaz.

Správně držet tužku, napodobit geom. tvary, zvládat výtvarné činnosti, konstruovat, zacházet s hudebními a pracovními nástroji, zvládat sebeobsluhu.

Délka realizace: není pevně stanovena, odvíjí se od náročnosti tématu a zpětné vazby dosažených výsledků práce s dětmi.



III. Podtéma: “ V přírodě jsme v pohodě.”

Obsah: události spojené s přírodními ději a společenskými jevy, sounáležitost s přírodou živou i neživou, ochrana přírody, změny v přírodě, orientace v různých dějích a jevech, které ho obklopují, zvažování rizik a učení se odpovědnosti za své chování ve vztahu k prostředí a k přírodě, schopnost ji chránit.

Věková skupina: 2 – 7 let.

Klíčové kompetence:

- ❖ **Není mu lhostejné, v jakém prostředí žije, uvědomuje si, že se svým chováním na něm podílí a že je může ovlivnit.**
- ❖ **Aktivně si všímá, co se kolem něho děje, chce porozumět věcem, jevům a dějům, které kolem sebe vidí.**
- ❖ **Uvědomuje si, že nese odpovědnost za své jednání, přijímá důsledky, rozpozná nevhodné chování, umí ho řešit.**
- ❖ **Všímá si dění i problémů v bezprostředním okolí, má snahu problémy řešit.**
- ❖ **Hovoří plynule, ve větách, rozumí slyšenému, slovně reaguje.**
- ❖ **Odhaduje rizika svých nápadů a umí se přizpůsobit daným okolnostem.**

Cílové kompetence dítěte dle kurikula:

- ❖ 1/4 Rozlišuje lidské aktivity na ty, které mohou zdraví člověka, přírody podporovat a ty, které mohou zdraví poškozovat.
- ❖ 1/5 Má zájem pochopit jevy kolem sebe v jejich souvislostech, dovede se ptát.
- ❖ 2/5 Podporuje konkrétními činnostmi vlastní zdraví i zdraví ostatních, přírody.
- ❖ 3/1 Je zvědavý, má touhu poznávat.
- ❖ 3/3 Rozvíjí své poznávací funkce a dovednosti.
- ❖ 3/7 Nemá obavu ze změny, přijímá ji jako běžnou součást života.
- ❖ 5/5 Dovede sdělovat události a příhody, které se mu staly.
- ❖ 7/1 Chce poznávat své okolí a svět.
- ❖ 7/7 Prožívá vztah k přírodě, sounáležitost s přírodou neživou i živou.
- ❖ 7/8 Ochraňuje přírodu, cítí k ní odpovědnost a úmyslně ji nepoškozuje.

Dílčí vzdělávací cíle:

- ❖ vytváření elementárního povědomí o širším přírodním, kulturním i technickém prostředí, o jejich rozmanitosti, vývoji a neustálých proměnách,
- ❖ pochopení, že změny způsobené lidskou činností mohou prostředí chránit a zlepšovat, ale také poškozovat a ničit,
- ❖ osvojení si poznatků a dovedností potřebných k vykonávání jednoduchých činností v péči o okolí při spoluvytváření zdravého a bezpečného prostředí,
- ❖ rozvoj úcty k životu ve všech jeho formách,
- ❖ rozvoj kooperativních dovedností,
- ❖ rozvoj a kultivace mravního i estetického vnímání, cítění a prožívání,
- ❖ vytváření základů pro práci s informacemi.



Okruhy činností:

- ❖ každodenní pobyt v přírodě,
- ❖ sezónní činnosti, spontánní pohybové aktivity,
- ❖ přirozené pozorování blízkého prostředí a života v něm, okolní přírody,
- ❖ vyhledávání v encyklopediích,
- ❖ výlety, turistika,
- ❖ výtvarné a pracovní činnosti,
- ❖ práce s literárními texty,
- ❖ pěstitelské, chovatelské činnosti,
- ❖ smyslové hry,
- ❖ dramatická cvičení,
- ❖ kooperativní hry,
- ❖ práce na zahradě
- ❖ sběr, třídění, zpracovávání materiálu, přírodnin,
- ❖ pozorování a třídění – obrázků ročních dob,
- ❖ poznávací činnost v různých životních prostředích – rybník, les, louka.

Očekávané výstupy dle RVP PV:

Konkretizované výstupy (některé náměty, zpřesnění činností)

- | | |
|---|--|
| <ul style="list-style-type: none">❖ Vnímá, že svět má svůj řád, že je rozmanitý a pozoruhodný, nekonečně pestrý a různorodý – jak svět přírody, tak svět lidí.❖ Osvojuje si elementární poznatky o okolním prostředí.❖ Má povědomí o významu životního prostředí, chrání přírodu, ví, že svým chováním ovlivňuje vlastní zdraví i životní prostředí.❖ Zachycuje skutečnosti ze svého okolí a vyjadřuje své představy pomocí různých výtvarných dovedností a technik.❖ Je citlivý ve vztahu k živým bytostem, k přírodě i věcem.❖ Záměrně se soustředí na činnost, pojmenuje většinu toho, čím je obklopeno, přemýšlí, uvažuje a také se umí vyjádřit.❖ Reprodukuje z paměti texty, projevuje zájem o knihy. | <p><i>Uvědomovat si, že jak svět přírody, tak i svět lidí je na různých částech planety různý a pestrý, mít poznatky z nejrůznějších oblastí života a poznání (poznatky o živé a neživé přírodě), rozumět běžným okolnostem a jevům.</i></p> <p><i>Zvládat běžné činnosti, požadavky i jednoduché praktické situace.</i></p> <p><i>Uvědomovat si, že člověk i příroda se navzájem ovlivňují, že každý může svým chováním působit na životní prostředí.</i></p> <p><i>Zobrazuje objekty reálné různými výtvarnými výrazovými prostředky – malbou, kresbou, s využitím různých materiálů.</i></p> <p><i>Být citlivý k přírodě, uvědomovat si, že člověk a příroda se navzájem ovlivňují.</i></p> <p><i>Přijmout povinnost, záměrně se soustředit a dokončit ji, vyjádřit myšlenku, chápat matematické operace a souvislosti.</i></p> <p><i>Zapamatovat si říkanky, básničky, prohlížet si knihy, encyklopedie.</i></p> |
|---|--|



- ❖ Ovládá koordinaci ruky a oka, zvládá sebeobsluhu.

Kreslit, stříhat, modelovat, vytrhávat, lepit, vytvářet objekty z přírodních i umělých materiálů. Oblékat, svlékat, obouvat, zapínat knoflíky.

Délka realizace: není pevně stanovena, odvíjí se od náročnosti tématu a zpětné vazby dosažených výsledků práce s dětmi.



IV. Podtéma: „Cvičení je zábava, lenoch at' si nadává“

Obsah: přímá zkušenost, aktivní pohyb, praktické řešení problémů, různorodé činnosti, hudební činnosti, rozvíjení zájmu, angažovanosti. Aktivní pohyb má přímý pozitivní účinek na náladu a celkové emoční ladění. Pohybová aktivita má vliv i na přiměřené sebepojetí, dodává odvalu, jistotu, vede k autonomnímu chování.

Věková skupina: 2 – 7 let.

Klíčové kompetence:

- ❖ **Ve skupině se dokáže prosadit, ale i podřít, respektuje pravidla, vyjednává, přijímá a uzavírá kompromisy.**
- ❖ **Odhaduje své síly, učí se hodnotit svoje osobní pokroky i oceňovat výkony druhých, raduje se z toho, co samo dokázalo.**
- ❖ **Průběžně rozšiřuje svou slovní zásobu a aktivně ji používá, ví, že být komunikativní přináší výhody.**
- ❖ **Vnímá elementární matematické souvislosti, užívá číselných a matematických pojmů.**
- ❖ **Dokáže rozpoznat a využívat vlastní silné stránky, zná své slabé stránky.**
- ❖ **Chápe, že činorodost a aktivita jsou přínosem a naopak lhostejnost a nízká aktivita mají nepříznivé důsledky.**

Cílové kompetence dítěte dle kurikula:

- ❖ 2/3 Ví, že zdraví není samozřejmostí a že ho musí chránit.
- ❖ 2/5 Podporuje konkrétními činnostmi vlastní zdraví i zdraví ostatních, přírody.
- ❖ 2/6 Má vytvořenou představu o zdravé životosprávě.
- ❖ 3/3 Rozvíjí své poznávací funkce a dovednosti.
- ❖ 4/2 Dovede označit svoje potřeby (tělesné, psychické, sociální, etické), přizpůsobit jim své chování.
- ❖ 5/3 Chápe, že tělesná aktivita, zdravá výživa, spánek a odpočinek přispívá k dobré náladě a spokojenosti.

Dílčí vzdělávací cíle:

- ❖ rozvoj pohybových schopností a zdokonalování dovedností v oblasti hrubé i jemné motoriky, ovládání pohybového aparátu a tělesných funkcí,
- ❖ osvojení si poznatků o těle a jeho zdraví, o pohybových činnostech a jejich kvalitě,
- ❖ osvojení si některých poznatků a dovedností, které předcházejí čtení i psaní,
- ❖ získání schopnosti záměrně řídit svoje chování a ovlivňovat vlastní situaci.
- ❖ vytvoření základů aktivních postojů ke světu, k životu, pozitivních vztahů ke kultuře a umění, rozvoj dovedností umožňujících tyto vztahy a postoje vyjadřovat a projevovat.

Okruhy činností:

- ❖ pohyb s hudbou, zpěv rytmizace, pohybové hry,
- ❖ přirozená cvičení, relaxační cviky, každodenní pobyt v přírodě,



- ❖ sezónní činnosti, smyslové hry, kooperativní hry,
- ❖ výtvarné a pracovní činnosti,
- ❖ zdolávání překážek,
- ❖ spontánní pohybové aktivity,
- ❖ dodržování pitného režimu,
- ❖ cvičení na náradí, s náčiním, dechová cvičení.

Očekávané výstupy dle RVP PV:

Konkretizované výstupy (některé náměty, zpřesnění činností)

- | | |
|--|---|
| <ul style="list-style-type: none"> ❖ Zvládá základní pohybové dovednosti a prostorovou orientaci, běžné způsoby pohybu v různém prostředí. ❖ Vnímá a rozlišuje pomocí všech smyslů, ovládá dechové svalstvo, sladí pohyb se zpěvem. ❖ Zvládá jednoduché pracovní úkony, má povědomí o významu aktivního pohybu a zdravé výživy. ❖ Učí se nová slova a aktivně je používá. ❖ Vyjadřuje svou představivost a fantazii v tvořivých činnostech. ❖ Respektuje předem vyjasněná a pochopená pravidla, vyvine volní úsilí, dokončí činnost. Hraje fair play. ❖ Uvědomuje si své možnosti i limity, uplatňuje své individuální potřeby. | <p><i>Pohybovat se koordinovaně a jistě a to i v různém přírodním terénu, užívat různé náčiní, zvládat nižší překážky, různé druhy lezení.</i></p> <p><i>Doprovázet zpěv pohybem, rozlišovat zrakem, hmatem, chutí, čichem.</i></p> <p><i>Znát základní zásady zdravého životního stylu-účinku sportu a faktorech ohrožujících zdraví, chovat se přiměřeně a bezpečně.</i></p> <p><i>Dorozumět se verbálně i neverbálně.</i></p> <p><i>Konstruktivních, hudebních, výtvarných, pohybových a dramatických.</i></p> <p><i>Znát a dodržovat základní pravidla chování, přirozeně projevovat pozitivní i negativní emoce.</i></p> <p><i>Přiměřeně reagovat v různých situacích.</i></p> |
|--|---|

Délka realizace: není pevně stanovena, odvíjí se od náročnosti tématu a zpětné vazby dosažených výsledků práce s dětmi.



V. Podtéma: „Spolu a zdravě, vesele a hravě“

Obsah: události spojené s osvojováním zdravého životního stylu, osvojování zdravých životních návyků, osvojování poznatků o tom, co zdraví podporuje a co mu škodí, ochrana zdraví před nebezpečnými vlivy, režim v době nemoci, vitamíny pro zdraví, podpora tělesného i duševního zdraví.

Věková skupina: 2 – 7 let.

Klíčové kompetence:

- ❖ Učí se s chutí, získanou zkušenost uplatňuje v praktických situacích a v dalším učení.
- ❖ Při setkání s neznámými lidmi či v neznámých situacích se chová obezřetně.
- ❖ V běžných situacích komunikuje bez zábrán, domlouvá se slovy i gesty.
- ❖ Rozlišuje řešení, která jsou funkční, při řešení problémů užívá logických postupů.
- ❖ Uvědomuje si svá práva i práva druhých, má základní představu o tom, co je v souladu s lidskými hodnotami a co je s nimi v rozporu a snaží se podle toho chovat.
- ❖ Samostatně rozhoduje o svých činnostech, umí si vytvořit a vyjádřit svůj názor.
- ❖ Uvědomuje si, že může situaci ovlivnit svou aktivitou.

Cílové kompetence dítěte dle kurikula:

- ❖ 1/3 Rozumí tomu, že způsob, jakým se člověk chová a žije, má vliv, špatný nebo dobrý na jeho zdraví.
- ❖ 1/6 Má vytvořenou představu o pojmu závislost a o věcech, které ničí zdraví a zkracují život člověka (cigarety, alkohol, drogy, hry na automatech).
- ❖ 2/1 Vnímá, že všechno na světě má vztah ke zdraví, buď ho podporuje, nebo poškozuje.
- ❖ 2/6 Má vytvořenou představu o zdravé životosprávě.
- ❖ 3/3 Rozvíjí své poznávací funkce a dovednosti.
- ❖ 4/1 Má vytvořeny základní návyky sebeobsluhy a osobní hygieny.
- ❖ 4/2 Dovede označit svoje potřeby (tělesné, psychické, sociální, etické), přizpůsobit jim své chování.
- ❖ 4/3 Odhaduje rizika ohrožující jeho zdraví a bezpečnost.
- ❖ 5/3 Chápe, že tělesná aktivita, zdravá výživa, spánek a odpočinek přispívají k dobré náladě a spokojenosti.
- ❖ 7/1 Chce poznávat okolí, svět.



Dílčí vzdělávací cíle:

- ❖ vytváření zdravých životních návyků a postojů jako základů zdravého životního stylu,
- ❖ osvojení si poznatků a dovedností důležitých k podpoře zdraví, bezpečí, osobní pohody i pohody prostředí,
- ❖ osvojení si věku přiměřených praktických dovedností,
- ❖ posilování přirozených poznávacích citů,
- ❖ rozvoj kooperativních dovedností,
- ❖ ochrana osobního soukromí a bezpečí ve vztazích s druhými dětmi i dospělými,
- ❖ vytvoření základů aktivních postojů ke světu, k životu.
- ❖ osvojení si poznatků a dovedností potřebných k ochraně dítěte před jeho nebezpečnými vlivy.

Okruhy činností:

- ❖ vyhledávání souvislostí mezi výživou a zdravím (otázky typu Co se stane, když...),
- ❖ tematické vycházky,
- ❖ kladení otázek a hledání odpovědí,
- ❖ spoluvytváření pravidel chování ve skupině,
- ❖ práce s literárními texty,
- ❖ účast při ošetření drobných úrazů dětí v mateřské škole,
- ❖ smyslové hry (např. urči chuť, vůni, barvu potraviny),
- ❖ vyhledávání informací v knihách a encyklopediích podle obrázků, symbolů, značek,
- ❖ každodenní provádění činností zaměřených na tělo a pohyb, diskuze ve skupině,
- ❖ společné zvažování problémů,
- ❖ spontánní pohybové aktivity,
- ❖ hry a situace, kde se dítě učí chránit soukromí a bezpečí své i druhých.

Očekávané výstupy dle RVP PV:

Konkretizované výstupy (některé náměty, zpřesnění činností)

- | | |
|--|---|
| <ul style="list-style-type: none">❖ Rozlišuje, co prospívá zdraví a co mu škodí, chová se tak, aby neohrožovalo zdraví, bezpečí a pohodu svou ani druhých.❖ Má povědomí o některých způsobech ochrany osobního zdraví a bezpečí a o tom, kde v případě potřeby hledat pomoc.❖ Popíše situaci, formuluje otázky, domlouvá se slovy i gesty.❖ Nalézá nová řešení, chápe prostorové pojmy, vede jednoduché úvahy, učí se postupovat podle instrukcí. | <p><i>Uvědomovat si, co je nebezpečné, chovat se přiměřeně a bezpečně ve známém prostředí.</i></p> <p><i>Bránit se projevům násilí, být obezřetný, vědět, jak se vyhnout nebezpečí, kde volat o pomoc.</i></p> <p><i>Umět samostatně a smysluplně zformulovat otázku, odpovědět, dorozumět se verbálně i neverbálně.</i></p> <p><i>Rozlišovat pojmy prostorové orientace, rozlišovat časové údaje, vzájemnou polohu dvou objektů, orientovat se v rovině.</i></p> |
|--|---|



- ❖ Umí vyjádřit nesouhlas v nebezpečných situacích, uvědomuje si příjemné i nepříjemné citové prožitky. *Bránit se projevům násilí jiného dítěte, nenechat si ubližovat.*
- ❖ Chová se obezřetně při setkání s neznámými lidmi. *Projevovat bezpečný odstup vůči cizím osobám.*

Délka realizace: není pevně stanovena, odvíjí se od náročnosti tématu a zpětné vazby dosažených výsledků práce s dětmi.



VI. Podtéma: „Hrajeme si, posloucháme a ze svátků radost máme.“

Obsah: události, při nichž vznikají záměrné aktivity, ovlivňující životní prostředí, komunitu, ve které dítě žije, přijetí tradic a svátků jako součást našeho života.

Věková skupina: 2 – 7 let.

Klíčové kompetence:

- ❖ Dokáže se vyjadřovat a sdělovat své prožitky, pocity, nálady různými prostředky.
- ❖ Má elementární poznatky o světě lidí, kultury a přírody, které ho obklopují, a o jeho proměnách.
- ❖ Dětským způsobem projevuje citlivost a ohleduplnost ke druhým, pomáhá slabším, vzniklé konflikty řeší dohodou.
- ❖ Při řešení problémů využívá dosavadních zkušeností, hledá různé možnosti a varianty.
- ❖ Svoje hry a činnosti se učí plánovat, organizovat, řídit a vyhodnocovat.
- ❖ Je otevřený aktuálnímu dění, zajímá se o druhé.
- ❖ Umí být tolerantní k odlišnostem lidí.

Cílové kompetence dítěte dle kurikula:

- ❖ 3/5 K problémům přistupuje aktivně, organizuje své činnosti, nečeká, že jeho problém bude řešit někdo jiný.
- ❖ 4/5 Dovede vyvinout úsilí, pokud chápe smysl své činnosti, vytrvá u ní, dokončuje ji.
- ❖ 5/4 Chápe, že lidé mají různé pocity, emoce a city, dovede je rozpoznávat a pojmenovat.
- ❖ 5/7 Má zvnitřněnou potřebu řádu, aktivně se podílí na tvorbě pravidel, přijatá pravidla se snaží plnit.
- ❖ 6/2 Je ochotno vysvětlovat svůj názor i naslouchat druhým.
- ❖ 6/1 Má vytvořeny základní návyky společenského chování.
- ❖ 6/4 Je schopno elementární spolupráce ve dvojici, ve skupině dětí.
- ❖ 6/7 Uvědomuje si, že svým chováním může spoluvytvářet prostředí pohody.
- ❖ 7/4 Uvědomuje si, že každý má nějaká práva a povinnosti.

Dílčí vzdělávací cíle:

- ❖ rozvoj schopnosti přizpůsobovat se podmínkám vnějšího prostředí i jeho změnám,
- ❖ vytváření elementárního povědomí o širším přírodním, kulturním i technickém prostředí, o jejich rozmanitosti, vývoji a neustálých proměnách,
- ❖ poznávání jiných kultur,
- ❖ rozvoj základních kulturně společenských postojů, návyků a dovedností dítěte,



- ❖ vytvoření povědomí o mezilidských morálních hodnotách,
- ❖ rozvoj společenského i estetického vkusu,
- ❖ posilování prosociálního chování ve vztahu k ostatním lidem,
- ❖ rozvoj schopnosti citové vztahy vytvářet, rozvíjet je a city plně prožívat.

Okruhy činností:

- ❖ spontánní pohybové aktivity,
- ❖ vyprávění vlastních zážitků,
- ❖ práce s literárními texty,
- ❖ cvičení na náradí, s náčiním, dechová cvičení,
- ❖ dramatická cvičení,
- ❖ pohyb s hudbou, zpěv rytmizace, pohybové hry,
- ❖ přirozená cvičení, relaxační cviky,
- ❖ receptivní slovesné, literární, výtvarné či dramatické činnosti,
- ❖ výtvarné a pracovní činnosti,
- ❖ námětové hry,
- ❖ rozhovory mezi dětmi,
- ❖ komunitní kruh,
- ❖ kooperativní hry,
- ❖ kladení otázek, hledání odpovědí,
- ❖ pomoc dětem mladším,
- ❖ vyjadřování pocitů slovem, hrou, pohybem, zpěvem, kresbou, malbou.

Očekávané výstupy dle RVP PV:

Konkretizované výstupy (některé náměty, zpřesnění činností)

- | | |
|--|---|
| <ul style="list-style-type: none"> ❖ Vnímá a rozlišuje pomocí všech smyslů. ❖ Vyjadřuje samostatně myšlenky, vede, rozhovor naslouchá druhým, vypráví pohádku, příběh, projevuje zájem o knihy. ❖ Prožívá radost z poznání, prožívá dětským způsobem, co cítí, zachytí a vyjádří své prožitky. ❖ Chová se zdvořile ke druhým lidem, vnímá umělecké i kulturní podněty. ❖ Rozumí tomu, že změny jsou přirozené a samozřejmé, přizpůsobuje se okolnostem doma i v mateřské škole. | <p><i>Vnímat vlastnosti jevů a předmětů.
Zapamatovat si příběh, děj, pohádku a reprodukovat ho</i></p> <p><i>Přirozeně projevovat radost z poznání a zvládnutého.</i></p> <p><i>Vnímat a poslouchat uměleckou produkci – literární, hudební, výtvarnou, dramatickou, filmovou.
Cítit oslavy svátků, narozenin, slavností.</i></p> |
|--|---|

Délka realizace: není pevně stanovena, odvíjí se od náročnosti tématu a zpětné vazby dosažených výsledků práce s dětmi.



6.1.3 Tematické části

Tematické části věcně přísluší k tematickému celku a zauímají nejkonkrétnější rovinu formálního kurikula. Jsou spojeny se školním kurikulem prostřednictvím podtémat. Jsou plánovány a realizovány přímo ve třídě a jsou popsány v třídním kurikulu. Tematické části jsou dětem blízké, srozumitelné, přiměřené jejich věku, vážou se k aktuálním zážitkům dětí. Plánování tematické části předchází situační analýza. Název tematické části a stanovení činností zpřesňuje učitelka společně s dětmi pomocí problémových situací. Pevně je stanoven pouze začátek časového úseku, délka časového období realizace tematické části je odvozena od náročnosti tématu a vychází z podmínek jednotlivých tříd.

6.2 Pravidla pro tvorbu třídních programů třídních kurikul

Soubor podtémat s přidělenými klíčovými kompetencemi obsažené v ŠVP jsou zdrojem, z něhož jednotlivé třídy čerpají náměty, náplň i cíle pro tematické části. Tematické části třídního kurikula jsou logicky svázány se školními podtématy, jejich uspořádání není dáno časem, ale obsahem. Netvoří plynulou řadu po sobě následujících tematických částí, do podtémat školního kurikula vstupují střídavě v průběhu školního roku, několikrát a opakovaně. Tím je dosažena pružnost a dynamika při naplňování kompetencí, které jsou k nim vtaženy.

Při plánování tematické části vycházíme z podmínek třídy, ročního období a z evaluace předcházející části. Činnosti volíme tak, aby bezprostředně souvisely s přirozeným životem a konkrétním prostředím dětí. Je vedeno písemně na formuláři k tomu určeném. Volba tematické části je stanovena učitelkami v jednotlivých třídách, nemusí být v daném časovém úseku jednotná pro všechny třídy MŠ.

Při plánování zařadí všechny třídy MŠ ve stejném termínu akce, které jsou stanoveny v ročním plánu školního kurikula. Tím vzniká provázanost projektu.

Tvorba třídního kurikula vyplývá ze školního kurikula, denních evaluací, záznamů o dětech, myšlenkové mapy a aktuálních situací. Plánování na třídách musí vždy vycházet z podmínek vzdělávání a zpětné vazby předcházející tematické části. V třídním kurikulu jsou rozpracována jednotlivá podtémata školního kurikula do tematických částí. Ty jsou naplňovány dílčími vzdělávacími cíli zpravidla z pěti oblastí podpory zdraví (biologické, psychologické, interpersonální, sociálně-kulturní a environmentální). Roztřídění kompetencí a k nim přiřazené dílčí cíle nejsou žádným dogmatem, pokud zjistíme, že zpracované tematické části odpovídají jiné kompetence, klidně je vybereme z jiného podtématu. Třídní kurikula jsou živým materiálem, s nímž se pracuje dle aktuálních situací a neustále se přehodnocuje. Třídní kurikula jsou uložena v jednotlivých třídách.



Postup při plánování třídního kurikula:

1. Učitelka vybere podtéma ze školního kurikula.
2. Stanoví tematickou část vycházející ze životní situace, z návrhů dětí.
3. K tematické části stanoví ze školního kurikula kompetence dle RVP PV a podpory zdraví.
4. Vybere si činnosti na základě návrhů dětí, možnosti prostředí, konkrétních podmínek.
5. Stanoví dílčí vzdělávací cíle.
6. Při tvorbě kurikula spolupracují obě dvě učitelky.
7. Mají písemnou podobu.
8. Časové období jednotlivých tematických částí je odvozeno od náročnosti tématu a zpětné vazby dosažených výsledků práce.
9. TVP je otevřeným materiálem s možností vpisovat, obměňovat, doplňovat.
10. Je obnovován aktuálně dle potřeb a zájmu dětí.

Při plánování didaktických postupů upřednostňujeme:

Metody:

- ❖ komunitní kruh,
- ❖ diskusní kruh,
- ❖ prožitkové učení,
- ❖ využití přirozených situací.

Činnosti:

- ❖ spontánní hry, námětová hry, kooperativní hry,
- ❖ experimentování,
- ❖ práce s encyklopediemi,
- ❖ práce s přírodním materiálem,
- ❖ při výtvarných a jiných činnostech využíváme odpadový materiál, recyklovaný papír,
- ❖ třídíme odpad.

Činnosti mají znaky prožitkového učení:

- ❖ Spontaneita (dítě chce činnost vykonávat z vlastní vůle).
- ❖ Objevnost (pronikání do reality, radost z poznávání).
- ❖ Komunikativnost (verbální a neverbální složka).
- ❖ Prostor pro aktivitu a tvořivost.
- ❖ Konkrétní činnosti: manipulace, experimentování, hra.
- ❖ Zlostnost (účast všech smyslů a obou mozkových hemisfér).

Učitelka je v roli facilitátora učení dítěte (nikoliv vyučujícího ve třídě) se záměrem dosažení rovnováhy mezi řízením dětských činností, nepřímou účastí ve spontánní hře a využíváním vznikajících situací. Spontánní činnosti převažují nad činnostmi řízenými.



7 EVALUACE (EVALUAČNÍ SYSTÉM)

Systematický, plánovitý a cíleně řízený proces hodnocení a posuzování sledovaných jevů s cílem jejich dalšího rozvoje.

Plán evaluace

Oblasti evaluace	Kritéria kvality /ukazatele,indikátory/	Prostředky	Termíny	Zodpovědnost
Podmínky (prostředí školy, zahrady, třídy, pomůcky)	Principy a zásady KPZ	Dotazník pro zaměstnance	1 x ročně	všichni zaměstnanci
		Dotazník pro rodiče	1 x ročně	ředitelka
		Pravidelné revize	dle plánu	ředitelka
Procesy	Ukazatele dosaženého vzdělání, znaky prožitkového učení, indikátory podpory zdraví v MŠ	Každodenní vyhodnocování pedagogické činnosti <i>/zhodnocení a pojmenování toho, co bylo pro děti skutečným přínosem, které kompetence u nich byly rozvíjeny, která činnost pomohla rozvinout osobnost jednotlivých dětí/</i>	denně	učitelky /slovně/
		Zpětná vazba tematické části <i>/nakolik zvolené činnosti pomohly dětem při naplňování dílčích cílů a zda směřovaly k rozvoji kompetencí, které jsou pro danou část stanoveny. K vyhodnocení lze použít jako kritéria ukazatele dosaženého vzdělávání z RVP anebo ukazatele dosaženého vzdělání KPZ/</i>	po ukončení tematické části	učitelky /písemná forma /



		Hodnocení třídního programu <i>/ucelený pohled na to, jak jsou naplňovány podmínky, procesy a výsledky v delším časovém úseku-podle jasné struktury a kritérií hodnocení/</i>	pololetně	učitelky <i>/Písemná forma dle dané osnovy/</i>
		Vstupní záznam o dítěti	při nástupu	rodiče+učitelky
		Záznamy o dětech (portfolio)	průběžně po celý rok	učitelky v jednotlivých třídách <i>/písemná forma formulář/</i>
		Sebehodnocení učitelky - plánování ve třídě <i>/spolupráce s kolegy, situační plánování, východiska pro plánování, volená motivace/</i> - diagnostika <i>/četnost záznamů o dítěti, způsob zápisu, plánování ind. přístupu, hodnocení výsledků u dětí, úroveň dětí/</i> - prožitkové učení <i>/jak se daří realizovat při práci ve třídě/</i> - komunikace a interakce s dětmi <i>/jak se daří používat partnerský přístup a komunikaci/</i> - spolupráce <i>/s kolegy, s rodiči, se ZŠ/</i> -další vzdělávání <i>/absolvované, přínos, využití při práci s dětmi/</i> - shrnutí <i>/co se mi daří, nedaří, co bych potřebovala v oblasti dalšího vzdělávání pro svůj rozvoj/</i>	1 x ročně	učitelky <i>/písemná forma dle struktury/</i>
		Sebehodnocení vlastní práce ředitelky	1 x ročně	ředitelka



		Hodnocení kroužků	pololetně	učitelky
		Hodnocení soulad ŠVP a TVP <i>(dotazník)</i>	1 x ročně	učitelky
		Hodnocení dětí se SVP	průběžně IVP a PLPP	učitelka /písemně/
		Hodnocení dětí dvou až tříletých	2 x ročně	Učitelky /formulář/
Výsledky	Ukazatele dosaženého vzdělávání	Kontrolní a hospitační činnost	dle plánu hospitací	ředitelka /písemná forma – záznamový arch pro hospitaci/
		Hodnocení školního vzdělávacího programu Hodnotící zpráva -základní data o škole <i>/údaje ze ŠVP/</i> -vize a stanovené cíle rozvoje školy <i>/charakteristika vzdělávacího programu, vytyčených priorit a cílů pro období platnosti ŠVP/</i> -zjištěný stav na začátku sběru informací analýza -jaké výsledky a výsledné informace byly zjištěny-co se podařilo výsledky z jednotlivých hodnotících zpráv -jaké problémy byly identifikovány-co se nedaří <i>-jaká opatření byla přijata / naplánovat, jakým způsobem lze odstranit zjištěné nedostatky/</i>	1 x za 3 roky 1 x ročně	ředitelka a učitelky <i>/písemná zpráva/</i>
		Hodnocení dosažených kompetencí předšk. dětí	1x ročně	učitelky /písemná forma/



Prostředky autoevaluace (způsoby pro získání dat):

I. Na úrovni jednotlivců:

1. Vedení záznamů o dětech:

- ❖ **Vstupní záznam o dítěti** – rodiče za případné spolupráce učitelky vyplní vstupní dotazník, který vystihuje charakteristické rysy, vlastnosti a dovednosti dítěte.
- ❖ **Průběžné záznamy o dětech** – 2 – 3x do roka zapisujeme postup a vývoj dítěte v jednotlivých oblastech, v případě potřeby častěji do předtisknutého formuláře. K získání potřebných informací používáme metodu rozhovoru a pozorování dětí při činnostech a při hře.
- ❖ **Vedeme dětské dokumentační PORTFOLIO** dle pravidel pro jeho tvorbu (po dobu jeho docházky do MŠ) = vybrané práce dětí (především výkresy) opatřené našimi komentáři s daty pořízení.
- ❖ **S předškolními dětmi provádíme testy “Školní zralosti”** – konzultace nad portfoliem, leden, s výsledky testů seznámíme rodiče a společně se dohodneme na dalším postupu.
- ❖ **Děti s odkladem školní docházky** mají vypracovaný Plán individuální podpory dítěte, ve kterém se zaměřujeme na problémové oblasti jeho rozvoje.
- ❖ **Hodnocení a sebehodnocení dětí** – děti ohodnotí, jak se jim daná činnost (hra, cvičení, písnička) líbila, nebo nelíbila (sluníčko). Vedeme je k sebehodnocení – jak se jim výtvar, výkres povedl.

2. Autoevaluace (sebehodnocení vlastní práce učitelky):

1 x ročně probíhá hodnocení práce učitelky dle těchto oblastí:

- ❖ **plánování ve třídě** /*spolupráce s kolegyní, situační plánování, východiska pro plánování, volená motivace*/,
- ❖ **diagnostika** /*četnost záznamů o dítěti, způsob zápisu, plánování ind. přístupu, hodnocení výsledků u dětí, úroveň dětí*/,
- ❖ **prožitkové učení** /*jak se daří realizovat při práci ve třídě*/,
- ❖ **komunikace a interakce s dětmi** /*jak se daří používat partnerský přístup a komunikaci*/
- ❖ **spolupráce** /*s kolegyní, s rodiči, se ZŠ*/,
- ❖ **další vzdělávání** /*absolvované, přínos, využití při práci s dětmi*/,
- ❖ **shrnutí** /*co se mi daří, nedaří, co bych potřebovala v oblasti dalšího vzdělávání pro svůj rozvoj*/.

II. Na úrovni třídního kurikula

1. Každodenní vyhodnocování pedagogické činnosti /*zhodnocení a pojmenování toho, co bylo pro děti skutečným přínosem, které kompetence u nich byly rozvíjeny, která činnost pomohla rozvinout osobnost jednotlivých dětí*/.

2. Zpětná vazba tematické části /*nakolik zvolené činnosti pomohly dětem při naplňování dílčích cílů a zda směřovaly k rozvoji kompetencí, které jsou pro danou část*



stanoveny – k vyhodnocení lze použít jako kritéria ukazatele dosaženého vzdělávání z RVP/.

Při sebehodnocení se snažíme zjistit:

- ❖ Co se nám podařilo a proč?
- ❖ Co se dá zlepšit a jak?
- ❖ Jak jsme se cítili – Je u nás v MŠ příjemně?
- ❖ Dosáhli jsme svých cílů?
- ❖ Co se děti naučily nebo dověděly?
- ❖ Čím se nám podařilo k tomu přispět?

3. Hodnocení třídního kurikula - obě učitelky společně za každou třídu vypracovávají "Hodnocení třídy" za 1. a 2. pololetí.

Toto hodnocení obsahuje:

- ❖ **Podmínky vzdělávání** (neformální kurikulum)
 - plnění cílů z ročního plánu,
 - analýza podmínek.
- ❖ **Průběh vzdělávání**
 - personální zajištění,
 - složení třídy, adaptace nových dětí,
 - metody, prostředky a formy práce s dětmi,
 - tematické části – možnosti plnění, dosažitelnost očekávaných kompetencí,
 - spolupráce s rodiči,
 - akce třídy – pozitiva x negativa,
 - aktivity MŠ.
- ❖ **Výsledky vzdělávání**
 - vzdělávací oblast - zhodnocení úrovně naplňování kompetencí dětí,
 - pokroky dětí s odkladem školní docházky.

K získávání informací a k vyhodnocování činnosti v mateřské škole používají pedagogové **metody** – např. pozorování, rozhovor s dítětem, znaky prožitkového učení, experimentu, hry a spontánní hry, metodu činnostního učení, diskusního kruhu, žádané interakce učitel x dítě - společné vyvození a **techniky** – sebereflexe, rozhovory, konzultace, diskuse, rozbor herních aktivit dítěte, rozbor kresby, hospitace, metody pro hodnocení s dětmi apod.

III. Na úrovni školního kurikula

1. Kontrolní a hospitační činnost ředitelky – ředitelka školy hodnotí svoji pedagogickou i řídicí práci, kontroluje a hodnotí práci učitelů a průběžně činnost všech zaměstnanců, provádí hospitace dle hospitačního plánu rozpracovaného v Ročním plánu školy.



2. Hodnotící zpráva – vypracovává ji ředitelka po uplynutí školního roku. Podkladem této zprávy jsou hodnocení třídy vypracované za každou třídu zvlášť, výsledky kontrolní a hospitační činnosti ředitelky.

3. Autoevaluační zpráva – na vypracování se podílí všichni zaměstnanci školy jednou za tři roky. Podkladem jsou hodnotící zprávy za uplynulé tři roky, poznatky získané z dotazníků rodičů, závěry z hospitační činnosti ředitelky. Tato zpráva je podkladem pro inovaci ŠVP.

Důležitým a komplexním hodnocením naší práce z vnějšku jsou výsledky kontrolní činnosti **České školní inspekce a jiných kontrolních orgánů a odborníků.**

Metody hodnocení a evaluace:

- ❖ rozhovory, konzultace, diskuse,
- ❖ hospitace, pohospitační rozhovor,
- ❖ analýza třídní i školní dokumentace,
- ❖ kontrola, dotazníky, ankety,
- ❖ porovnávání výsledků s plánovanými cíli,
- ❖ analýza vlastní pedagogické i řídicí práce.



8 POUŽITÁ LITERATURA

HAVLÍNOVÁ, Miluše a Eliška VENCÁLKOVÁ. *Kurikulum podpory zdraví v mateřské škole*. 3. aktualiz. vydání. Praha: Portál, 2008. ISBN 978-80-7367-487-8.

HAVLÍNOVÁ, Miluše. *Zdravá mateřská škola*. vydání druhé. Praha: Portál, 1997. ISBN 80-7178-164-9.

Manuál podpory zdraví v MŠ: pomáhá porozumět RVP a plánovat ŠVP. *Učitelské listy*. 2005, roč. 12, březen 2005, s. 2. ISSN 1210-6313.

Rámcové vzdělávací programy. *Výzkumný ústav pedagogický* [online]. Praha: VÚP, 2008 [cit. 2012-08-09]. Dostupné z: <http://www.vuppraha.cz/>

SMOLÍKOVÁ, Kateřina. *Manuál k přípravě školního (třídního) vzdělávacího programu mateřské školy*. V Praze: Výzkumný ústav pedagogický v Praze, 2005, 27 s. ISBN 80-870-0001-3.



9 PŘÍLOHY

Primární logopedická prevence

Vzdělávání dětí se speciálními vzdělávacími potřebami

Vzdělávání dvouletých dětí v MŠ Stěbořice

Organizační řád

Školní řád

Roční plán

Zpráva o činnosti školy

Konkretizované očekávané výstupy RVP PV

Desatero pro rodiče předškolního dítěte

Třídní vzdělávací programy

