



ČESKÁ REPUBLIKA

Česká školní inspekce

Středočeský inspektorát - oblastní pracoviště

INSPEKČNÍ ZPRÁVA

Mateřská škola V Parku, Rakovník

Ul. Františka Diepolta, 269 01 Rakovník

Identifikátor: 600 055 426

Termín konání komplexní inspekce: 10. a 11. březen 2003

Čj.	024 59 /03-5162
Signatura	kb6aw110

CHARAKTERISTIKA MATEŘSKÉ ŠKOLY

Původně čtyřtřídní, v současnosti pouze dvoutřídní mateřská škola, jejíž součástí je i školní jídelna, je umístěná v účelově postaveném pavilonovém objektu z roku 1979. Zřizovatelem předškolního zařízení, které je od 1. dubna 1995 příspěvkovou organizací, je Město Rakovník. Z původních tří využívá mateřská škola pouze dva, chodbou propojené dvoupodlažní pavilony, třetí je bezplatně pronajímán školní družině. V prostředním pavilonu jsou umístěny dvě třídy mateřské školy, v hospodářském pavilonu jsou umístěny ředitelna a stravovací provoz, jehož součástí je i jídelna, sloužící žákům základních škol. Původní cílová kapacita mateřské školy 105 dětí byla v době konání inspekce, s ohledem na snížení počtu tříd, plně využita. Zapsáno bylo 50 dětí s pravidelnou docházkou, ve věku od tří do sedmi let, do tříd rozdělených podle věku. Odloženou povinnou školní docházkou má šest dětí. Kapacita školní jídelny, která byla předmětem kontroly, je 200 jídel.

Škola má pokusně, podle Rámcového vzdělávacího programu pro předškolní vzdělávání a dalších metodických materiálů, zpracovaný roční plán.

Poslední potvrzení ředitelky do funkce na základě konkurzního řízení je ze dne 10. července 1998. Poslední inspekce byla provedena 26. května 1998.

PŘEDMĚT INSPEKČNÍ ČINNOSTI

Předmětem inspekční činnosti bylo zjištění a zhodnocení:

- personálních podmínek vzdělávání a výchovy,
- materiálně technických podmínek,
- průběhu a výsledků výchovně vzdělávací práce v mateřské škole.

HODNOCENÍ PERSONÁLNÍCH PODMÍNEK VÝCHOVNĚ-VZDĚLÁVACÍ PRÁCE MATEŘSKÉ ŠKOLY

V obou třídách zajišťují výchovně-vzdělávací proces čtyři kvalifikované pedagogické pracovnice, každá s plným pracovním úvazkem. Kolektiv je z převážné míry dlouhodobě stabilní a pro předškolní vzdělávání pedagogicky i odborně způsobilý. Ve škole jsou zaměstnány čtyři pracovnice školní jídelny – celkově na 3,7 pracovního úvazku, a dva správní zaměstnanci – celkově na 1,45 úvazku. Všichni mají pro výkon svého zaměstnání odpovídající kvalifikaci.

Služby pedagogů i pracovní náplně provozních zaměstnankyň jsou s ohledem na náročnost aktivit, pobyt venku i další akce organizačně promyšleny a využívány.

Ředitelka školy, jmenovaná na základě výsledků konkurzního řízení, je garantem kvality odváděné pedagogické práce a plynulého provozu mateřské školy. Uplatňuje demokratický styl řízení celého pracovního kolektivu a vyžaduje samostatné a kvalitní plnění pracovních povinností s využitím osobních předpokladů, dovedností a schopností zaměstnanců. Podporuje jejich aktivitu a tvořivost, vytváří na pracovišti vhodné organizační, personální i materiální podmínky k tomu, aby se pedagogické pracovnice dále vzdělávaly v těch oblastech, které mají nejen osobní přínos, ale především zkvalitňují práci mateřské školy při realizaci vzdělávacích

cílů. Průběžnými kontrolami a následným vyhodnocováním poznatků poskytuje učitelkám účinnou zpětnou vazbu.

Aktivním zapojením do systému dalšího vzdělávání, vzájemnou úzkou a průběžnou spoluprací při přenosu nových poznatků, obohacují učitelky svou pedagogickou činnost při naplňování vzdělávacích cílů školy. Využití nabídky Pedagogického centra Praha a vzdělávacích akcí v Rakovníku (organizuje Služba škole Kladno) je promyšlené a přínosné. Rovněž studium nejnovějších metodických materiálů a odborných časopisů (RAABE, Informatorium, Učitelské noviny, Školství apod.) přispívá k orientaci v současných trendech a následně i ke zvyšování kvality pedagogické práce.

Pozitivní vztahy mezi zaměstnanci a úzká spolupráce mezi oběma subjekty vytvářejí příznivé sociální klima pro děti i personál. Veškerá činnost pedagogických i provozních zaměstnanců je plně podřízena základnímu poslání předškolního zařízení - vzdělávání a výchově předškolních dětí. Pro hodnocení pracovníků využívá ředitelka veřejně známá hodnotící kritéria a v rámci aktuálních finančních možností nenárokové složky platu diferencuje.

Provoz mateřské školy od 06:30 do 16:30 hod. vychází z potřeb většiny rodičů docházejících dětí. Organizační struktura školy je podrobně vymezena vnitřními směnicemi, které stanovují režim vzdělávacího procesu a dalších nadstandardních aktivit – preventivní logopedická péče, seznamování s anglickým jazykem, včetně jejich personálního zajištění s vymezením pracovní doby, povinností a kompetencí zaměstnanců a pravidel funkční spolupráce se školní jídelnou. Vnitřní směrnice převážně vycházejí z platných předpisů pro předškolní zařízení, ale v dílčích bodech je nepřesně interpretují, např. „Vnější řád školy“ (předávání dětí pověřené osobě, platby na částečnou úhradu neinvestičních nákladů školy, možnost ukončení docházky dítěte do mateřské školy). Tento řád není po formální stránce vyvážený v uvedených právech a povinnostech rodičů i zaměstnanců školy, neobsahuje základní práva dětí. Všechny vnitřní směrnice jsou potvrzeny ředitelkou a se zaměstnanci prokazatelně projednány v pedagogické radě, část je zveřejněna ve vstupních prostorách i pro rodiče.

Vnitřní informační systém mateřské školy funguje průběžně a aktuálně, prioritní je individuální jednání ředitelky se zaměstnanci.

Pedagogické a provozní porady jsou celoročně termínově i obsahově plánovány, prostor je ponechán i pro aktuálně zařazovaná společná jednání. Záznamy z jednání svědčí o kompletní škále obsahu předávaných informací. Zápisy z porad však převážně neobsahují adresné a termínované závěry a následnou kontrolu - analýzu jejich plnění, neobsahují podpisy všech zúčastněných. V reálu výchovně-vzdělávací práce i celé činnosti školy je zpětná vazba funkčně využívána při pravidelné kontrole plnění přijatých opatření.

Vnější informační systém je prioritně zaměřen k rodičům a jejich dětem. Učitelky poskytují rodičům informace o vývoji dětí, umožňují jim konzultovat individuální problémy a potřeby dětí a hledat společná řešení. Volně přístupné zveřejněné informace poskytují rodičům základní orientaci v činnosti učitelek s dětmi a zveřejňováním prací dětí jsou dokladovány také její konkrétní výsledky. Nabídka dalších aktivit pořádaných v mateřské škole, např. oslavy, besídky, „Dny otevřených dveří“ s nabídkou společných činností pro rodinné příslušníky, výlety, divadelní a další kulturní pořady a možnost rodičů účastnit se jich, rozšiřují informace o výchovně-vzdělávací práci mateřské školy. Další aktivity realizuje mateřská škola např. ve spolupráci se školní družinou, Domem dětí a mládeže, základními školami, Městskou knihovnou, Pedagogicko-psychologickou poradnou. Stálý zájem rodičů o umístění dětí v mateřské škole a její maximální naplněnost svědčí o dobrém postavení, které v místě působení škola má.

Z hlediska odborné a pedagogické způsobilosti, vedení i odborného růstu pedagogických pracovníků jsou personální podmínky hodnoceny jako velmi dobré.

HODNOCENÍ MATERIÁLNĚ-TECHNICKÝCH PODMÍNEK VÝCHOVNĚ-VZDĚLÁVACÍ PRÁCE MATEŘSKÉ ŠKOLY

Účelově postavené předškolní zařízení poskytuje kvalitní prostorové podmínky pro potřebný rozvoj, bezpečnost i hygienu předškolních dětí. Ve všech prostorách objektu je cílevědomě vytvářeno podnětné a vysoce estetické prostředí pro realizaci výchovně-vzdělávacího programu. Prostorová dispozice i členité uspořádání nábytku místností poskytují vhodné podmínky pro pohybové aktivity, spontánní hru i individuální a skupinovou práci. Četné herní, výtvarné a pracovní koutky i možnost práce s PC ve 2. třídě výrazně motivují děti k tvořivým hrám a samostatné činnosti a zároveň naplňují potřebu intimity. Přehledné a účelné uspořádání i umístění hraček, pomůcek a materiálů umožňuje jejich snadnou přístupnost a posiluje zájem dětí. Zařízení nábytkem odpovídá počtu dětí i antropometrickým požadavkům. Přínosem pro organizaci různých činností je variabilita uspořádání stolů ve 2. třídě. Pouze větší a těžší židličky v této třídě svádějí některé děti k nepřirozenému sezení v kleku. Sortiment a množství hraček, pomůcek, stavebnicových a didaktických souborů, literatury a audiovizuální techniky, sportovního náčiní a doplňků je dostatečný, kvalitní a odpovídá věkovému složení dětí jednotlivých tříd.

Třídy a jejich sociální a hygienické zázemí jsou udržovány v čistotě a pořádku, vysoká estetika a vkusná výzdoba převážně dětskými pracemi vytvářejí pro děti příjemné a podnětné prostředí. Sociální zařízení neposkytuje dětem potřebnou intimitu, dětské WC mísy nejsou odděleny. Školní zahrada při mateřské škole má pouze základní vybavení pro dlouhodobý pobyt dětí. Část vybavení, např. pískoviště a bazén, vyžaduje výraznější údržbu případně stavební úpravy. Okolí mateřské školy tvoří převážně rozmanitá příroda, jejíž využití ve vzdělávacím procesu je pravidelné, promyšlené a přínosné.

Ředitelka i ostatní pedagogické pracovnice věnují plánovitou a soustavnou pozornost postupnému zlepšování materiálních a technických podmínek a zvláště estetiky prostředí. Rovněž postupná a promyšlená a podle finančních možností je realizována inovace hraček, pomůcek, netradičních pracovních a výtvarných materiálů i péče o žádoucí technický stav budovy i zahrady. Bohaté materiální vybavení je učitelkami soustavně efektivně využíváno, ředitelkou školy důsledně sledované a kontrolované.

Psychohygienu vzdělávacího procesu je zajišťována vyvážeností spontánních a plánovitě řízených aktivit s převahou hrových prvků, možností variabilního uspořádání režimu dne s využitím všech denních činností. Účinně jsou respektovány aktuální individuální potřeby dětí, jejich rozdílná úroveň znalostí a dovedností, uplatňována je diferencovaná náročnost pedagogických záměrů i délka soustředěné činnosti dětí. Cíleně zaměřená řízená pohybová aktivita je zařazována jedenkrát týdně, další pohybové aktivity jsou realizovány převážně při pobytu venku a prostřednictvím denně využívaných pohybových her. Mateřská škola vychází maximálně vstříc individuálním stravovacím návykům dětí, zavedený pitný režim nebyl v době konání inspekce dětmi spontánně využíván. Výrazněji v režimu dne není diferencován odpolední spánek - odpočinek dětí vzhledem k jejich věku. Rodičům je umožněno přivádět a odvádět děti v časech zpravidla podle jejich potřeb.

Materiálně-technické podmínky jsou vzhledem k potřebám vzdělávání předškolních dětí hodnoceny jako velmi dobré.

HODNOCENÍ PRŮBĚHU A VÝSLEDKŮ VÝCHOVNĚ-VZDĚLÁVACÍ PRÁCE V MATEŘSKÉ ŠKOLE

Realizace výchovně-vzdělávacího programu

Výchovně vzdělávací cíle Ročního plánu na školní rok 2002/2003 vycházejí z dosažených výsledků za uplynulé období kvalitně zpracovaných ve Výroční zprávě. Obsahově plně korespondují se současnými trendy předškolního vzdělávání, reflektují materiálně-technické i personální podmínky školy. Stanovené cíle směřují k naplňování základních koncepčních záměrů, obohaceny jsou o prvky alternativního vzdělávacího programu Začít spolu.

Vedená povinná dokumentace obou tříd je aktuální a přehledná, poskytuje průkazné informace o průběžných aktivitách, které naplňují vzdělávací cíle ročního plánu školy. Využity jsou předepsané tiskopisy. Záznamy o vývoji dětí jsou dokladovány zejména pro děti, které se vymykají průměru nebo mají odloženou školní docházku.

Ředitelka školy má zpracované úkoly řídicí práce a harmonogram hospitační činnosti. Denní přehled o práci všech zaměstnanců, namátkové kontroly i hospitační vstupy jí poskytují kompletní přehled o kvalitě práce na všech úsecích činnosti školy. Podrobnější písemná analýza ve smyslu transformačních změn v plánování, realizaci a výsledcích pedagogického procesu zatím prováděny nejsou.

Mateřská škola realizuje vzdělávací program, který je v souladu s obecnými cíli předškolního vzdělávání.

Průběh a výsledky výchovně vzdělávací práce

Pro spontánní činnosti byly v obou třídách vytvořeny kvalitní materiální i prostorové podmínky. Organizace sledovaných aktivit vycházela z daných principů přijatého vzdělávacího programu, tj. děti měly možnost vlastní volby hry, hraček, dalších doplňků, místa i kamarádů, částečně i času. Spontánní hru si volily z nabídky tematicky uspořádaných hracích koutků a z nabídky činností a pomůcek připravených učitelkami (např. námětové hry, společenské hry, výtvarná a pracovní činnost, konstruování ze stavebnicových souborů, pohybové a taneční aktivity s náčiním a doplňky v prostoru). V jejich hře byly funkčně uplatněny znalosti a praktické dovednosti zejména z předchozích činností, osobního života, pozorování v přírodě, lidských aktivit atd. Učitelky podporovaly a oceňovaly tvořivost a fantazii dětí při výběru doplňků a jejich praktickém využití, citlivě ovlivňovaly vzájemné vztahy dětí při dodržování pravidel. Při hře prokázaly starší děti i většina mladších dětí, pod vedením učitelky schopnost hry s kamarádem a domluvy o postupu, rozdělení hraček a rolí ve hře, popř. řešení vzniklého problému.

Učitelkami užitá vstupní i průběžná motivace byly podnětné a účinné, pro děti přitažlivé, vycházely z daného tématu a většinou prolínaly všemi činnostmi. Prostřednictvím průběžného hodnocení zejména jednotlivců učitelky pozitivně ovlivňovaly aktivitu, posilovaly sebedůvěru a vlastní sebepojetí dětí. Cíleně vytvářely prostor pro jejich řečovou aktivitu, podporovaly originalitu jazykového projevu dětí a až na malé výjimky je názorně vedly ke gramatické správnosti mluveného slova. Děti, v průběhu spontánních aktivit, mezi sebou i s učitelkami komunikovaly přirozeně a i v 1. třídě většinou srozumitelně. Aktivně se spolupodílely na úklidu hraček a pomůcek, průběžně si osvojovaly a upevňovaly hygienické, pracovní a společenské návyky.

Přechody mezi jednotlivými režimovými úseky dne byly plynulé, bez zbytečného organizování dětí. Pouze organizace dopolední svačiny, zejména ve 2. třídě starších dětí, nebyla z hlediska efektivity sebeobslužnosti a rozvoje samostatnosti dostatečně promyšlená.

Sledované řízené činnosti z oblastí výtvarné, pracovní, pohybové, hudební, hudebně pohybové, dramatické byly kvalitně připravené, tematicky navazovaly na dříve získané vědomosti, dovednosti a praktické zkušenosti dětí. Citlivé vstupní i průběžné motivace pozitivně ovlivňovaly zájem i prožitky dětí, které měly možnost svobodné volby účasti nabízené řízené činnosti a této nabídky všechny, nebo v převažující většině využívaly. Vzájemná komunikace mezi dětmi a učitelkami byla většinou vyvážená, probíhala v rovině partnerských vztahů. Děti měly dostatečný prostor vyjádřit své názory a přání, učitelky vhodně volenými otázkami stimulovaly myšlení, prožívání a aktivitu dětí. V průběhu inspekce byla v mateřské škole klidná a podnětná atmosféra. Přístup učitelek k dětem byl s ohledem na jejich možnosti a schopnosti vstřícný a diferencovaný. Průběžná adresná pozitivní hodnocení dětí posilovala v jejich jistotě a sebedůvěře.

Organizace řízených činností byla v 1. třídě vhodná a účelná, využity byly formy skupinové i individuální činnosti. Ve 2. třídě převládaly frontální formy práce, které byly rovněž vhodné a účelné, pouze v několika málo aspektech (plnění úkolů rozvoje poznání) neumožňovaly souběžné uspokojení všech dětí. Užité metody a didakticky správné postupy vedly děti k aktivnímu zapojení a plnění plánovaných záměrů. V působení učitelek na děti byl zřejmý integrující přístup k vzdělávání a výchově. Individuální potřeby a zájmy dětí byly respektovány a cíleně uplatňovány. Při pracovních a výtvarných činnostech byla u dětí rozvíjena jemná motorika, koordinace, manipulace i s netradičním výtvarným materiálem, promyšleně a cíleně byly k činnostem využívány adekvátní, ve 2. třídě i bohatě stimulující pomůcky. Učitelky velmi účinně působily na city dětí a umožnily jim bohaté emotivní prožívání zejména v pěveckých, hudebně pohybových, dramatických a námětových činnostech. Cíleně rozvíjely myšlení, paměť a fantazii dětí, rozšiřovaly slovní zásobu a zkvalitňovaly gramatickou skladbu dětského řečového projevu. Atmosféra ve třídách byla tvořivá, přátelská a radostná. Velmi účinné bylo adresné, citlivé a pozitivně laděné hodnocení a povzbuzování dětí. Závěrečná hodnocení ve 2. třídě měla více charakter obecného pochválení celé skupiny.

Sledovaná aktivita - seznamování s anglickým jazykem, obsahovala všechna pozitiva výchovně-vzdělávací práce s předškolními dětmi. Mluvní i osobnostní vzor učitelky, perfektní výslovnost, užité metody, formy a organizace práce i pedagogický takt byly výrazně kvalitními atributy její činnosti. Schopnost po celou dobu zaujmout děti a získat je k aktivní a radostné spolupráci byla ovlivněna pestrou škálou činností s oporou o obrazový materiál, reprodukovanou hudbu, propojenost s pohybem a zpěvem, smyslové, racionální i prostorové vnímáním. Adekvátně věku a možnostem dětí byly využity předcházející zkušenosti, poznatky i znalosti cizího jazyka, vhodně reflektovány byly zejména potřeby běžného života při pobytu a orientaci člověka v cizojazyčném prostředí. Potřebná porozumění anglickému jazyku byla vhodně a citlivě prokládána češtinou. Při prověřování znalostí a schopností dětí byl dáván dostatečný prostor k přemýšlení s přiměřenou nabídkou pomoci. Nácik nových slovíček a řečových spojení byl vždy spojován s oporou o reálné pomůcky, náročnost byla úměrně možnostem a účinně k zájmu i aktivitě dětí dávkována a zvyšována. Pocit jistoty a sebevědomí dětí byl posilován průběžně a adresně poskytovanou zpětnou vazbou úspěšnosti i možností postupného přebírání vedoucí role dítěte v kolektivu. Pocit pozitivního prožitku a vyvážené spoluúčasti dětí byl umocněn možností volby závěrečné pohybově-didaktické hry.

Sledované kolektivní logopedické cvičení bylo připraveno i pojato jako zvýšená možnost rozvoje komunikativních dovedností v menší skupině dětí. Používané formy metody i organizace práce odpovídaly rozvojovým možnostem a potřebám dětí. Obsahem byly pestré

hry a činnosti dětí, ve kterých se děti uplatňovaly aktivně s citovým prožitkem. Motivačním prvkem byla pro děti zajímavá slovní aktivizace s pomocí maňáška, vhodně zvolené pomůcky, momenty překvapení a řešení hádanek. Používání výhradně pozitivního hodnocení, převážně mířeného k celé skupině dětí, postrádalo časem svůj efekt. Učitelka měla dominantní postavení, komunikace nebyla s ohledem na cíl aktivity vyvážená. V některých aspektech nebyl dětem poskytován správný mluvní vzor. Chyběla dechová a artikulační cvičení i gymnastika mluvidel.

Průběhové výsledky vzdělávání a výchovy

Děti v obou třídách znají velmi dobře prostředí, vybavenost i účel všech prostorů, ve kterých se pohybují. Na velmi dobré úrovni mají osvojeny základní přirozené pohyby i jemnou motoriku při výtvarné a pracovní činnosti. Přiměřeně znají a dodržují vnitřní pravidla chování a jednání ve vztahu k vrstevníkům i dospělým osobám.

Velmi dobré dovednosti prokázaly při činnostech s pracovním a výtvarným materiálem, správně využívaly hudebně-rytmické pomůcky. Část dětí velmi dobře rytmicky i pěvecky zvládá bohatý zásobník písní a prokázala vynikající osvojení hudebně pohybových i dramatických dovedností. Při tvořivých hrách uplatnily děti bohatou fantazii a smysluplně využívaly osobní poznatky k jejich obohacování a rozvíjení. Zvládaly velmi dobře jednoduché uklidivé činnosti, byly přiměřeně soběstačné v sebeobsluze. S učitelkami komunikovaly partnersky, dovedly vyjádřit osobní potřeby i přání.

Úroveň dětských vědomostí, znalostí a dovedností, vztahujících se zejména k okolnímu společenskému i přírodnímu prostředí, byla velmi dobrá. Ve 2. třídě měly děti velmi dobré povědomí o nebezpečí drog, cizích osob i o některých dalších závislostech dospělých.

V průběhu i ve výsledcích výchovně-vzdělávací práce učitelek, posuzovaných z pohledu motivace a hodnocení dětí, vzájemné interakce a komunikace, organizačního zajištění a užitých metod pedagogické činnosti, byla zjištěna převážně pozitivní, úroveň je hodnocena jako velmi dobrá.

DALŠÍ ZJIŠTĚNÍ

1. Soulad dokumentů

Zřizovací listina Mateřské školy V Parku, Rakovník vydaná Městem Rakovník dne 28. června 2001 je v souladu s Rozhodnutím o zařazení do sítě škol a školských zařízení, vydaným ŠÚ Rakovník dne 2. května 2000.

2. Školní jídelna

Děti mateřské školy se stravují v hezkém estetickém prostředí jednotlivých tříd, do kterých je strava dovážena v termónádobách, spojovací chodbou, pomocí ručního vozíku. Výdejny, kde je jídlo rozdělováno, jsou vybaveny odpovídajícím stolním nádobím s možností přehřívání.

Pokrmu jsou připravovány dle receptur platných pro přípravu stravy ve školním stravování. Strava byla připravena v době kontroly včas, chutně a v dostatečném množství. Dodrženy byly surovinové normy i technologické postupy. Doba výdeje jednotlivých jídel je stanovena takto: 8:45 přesnídávka, 11:45 oběd, 14:30 svačina (mateřská škola) a 12:00 - 13:45 oběd (základní škola). Teplota pokrmů byla v souladu s obecně závazným právním předpisem.

3. Dotazníková anketa mezi rodiči

V průběhu komplexní inspekce byl zjišťován názor rodičovské veřejnosti na kvalitu práce mateřské školy prostřednictvím dotazníku. Dotazník byl rozdán 33 rodičům přítomných dětí v první den inspekce. Zpracováno bylo 25 vrácených dotazníků s výsledky, které znázorňují níže uvedená tabulka a graf.

Ve volném sdělení dotazníkové ankety vyjádřili rodiče vysokou spokojenost s činností školy, její celkovou atmosférou a zejména s kvalitou osobnosti ředitelky školy i všemi pedagogy. Výrazně pozitivně hodnotí zejména celkový výchovný i individuální přístup učitelek k dětem a péči o ně (milé, laskavé, vstřícné) a příkladný přístup učitelek k dětem i rodičům. Oceňován je rozvoj dětí v oblasti psychiky, učení, samostatnosti i v sociálním učení, vhodném vyplňování volného času dětí. Ceněna jsou i komunikace mezi rodiči a zapojení rodičů do některých akcí, výborné stravování a nápaditá dekorace a výzdoba školy.

Pouze ojedinělé připomínky se ve volném sdělení objevují k materiálně-technickému vybavení - zlepšení školní zahrady, absenci čištění zubů po obědě, spaní starších dětí po obědě, míře tělocviku a práce s přírodními materiály, odpovědnosti dětí za květiny a dokonce i k samotnému chování některých rodičů.

Anketa mezi rodiči MŠ Rakovník V Parku

Celkem rozdáno dotazníků:

33

Vráceno:

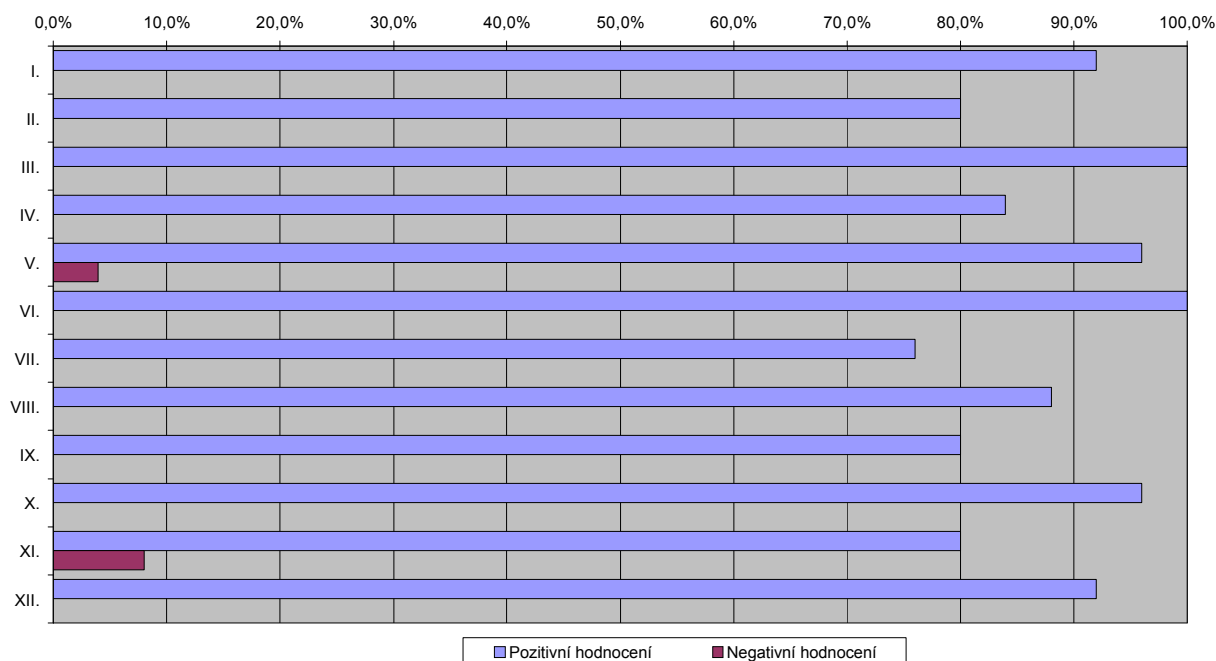
25

Odpověď	1	2	3	4	5	6	7	S
1. Vzdělávací program MŠ	17	6				2		25
2. Nabídka dalších aktivit	13	7	2			2	1	25
3. Řád mateřské školy	23	2						25
4. Informovanost o organizaci a provozu	18	3	2			1	1	25
5. Uspořádání denních činností	23	1			1			25
6. Informační služby pro rodiče	19	6						25
7. Poradenská služba	16	3	2			2	2	25
8. Respektování individuálních zvláštností dítěte	18	4	1			2		25
9. Možnost spolupráce s MŠ	16	4	5					25
10. Prostorové a materiální podmínky	21	3	1					25
11. Vybavení a zařízení školní zahrady	15	5	2	2			1	25
12. Úroveň stravování	21	2					2	25

ODPOVĚDI:

1. Zcela spokojen/a
2. Spíše spokojen/a
3. Ani spokojen/a, ani nespokojen/a
4. Spíše nespokojen/a
5. Nespokojen/a
6. Nemožu posoudit
7. Žádná odpověď

Anketa mezi rodiči MŠ Rakovník V Parku



VÝČET DOKLADŮ, O KTERÉ SE INSPEKČNÍ ZJIŠTĚNÍ OPÍRÁ

1. Zřizovací listina ze dne 28.června 2001 vydaná Městem Rakovník, bez čj.
2. Rozhodnutí o zařazení do sítě škol, předškolních s školských zařízení ze dne 2. května 2000, vydané ŠÚ, Nádražní 102, 269 01 Rakovník čj. škol./2000, s účinností od 30. dubna 1996
3. Potvrzení ředitelky do funkce na základě konkurzního řízení ze dne 10. července 1998, ŠÚ Rakovník, čj. S-144/98/3
4. Výkaz o mateřské škole podle stavu k 30. září 2002 (MŠMT) V 1-01
5. Přehledy výchovné práce 1. a 2. třídy pro školní rok 2002/03
6. Přehledy o docházce dětí 1. a 2. třídy pro školní rok 2002/03
7. Evidenční listy všech zapsaných dětí

8. Poslední inspekční zpráva ze dne 26. května 1998, čj. 026 204/98-1132
9. Podkladová inspekční dokumentace ze dne 12. února 2003
10. Rozhodnutí o přijetí – nepřijetí dětí do mateřské školy ve školním roce 2001/02
11. Rozhodnutí o odkladech povinné školní docházky ve školním rove 2001/2002 – 6x
12. Výroční zpráva za školní rok 2001/2002
13. Roční plán na školní rok 2002/2003 s přílohami
14. Třídní vzdělávací program 1. a 2. třídy
15. Organizační řád s přílohami
16. Vnější řád školy
17. Pracovní plán školy s přílohami
18. Kritéria pro hodnocení pedagogů, provozních zaměstnanců a zaměstnanců školní jídelny
19. Hospitační záznamy ředitelky školy za období 2000/2003
20. Zápisy pedagogických a provozních rad za školní rok 2000- 2003
21. Kniha úrazů založená dne 3. září 1995

ZÁVĚR

Kolektiv pedagogických i provozních zaměstnanců cílevědomě a důsledně vedený výraznou osobností ředitelky, vytváří kvalitní prostředí, ve kterém jsou prioritně respektovány potřeby a zájmy předškolních dětí. Zkušenosti získané dlouhodobou praxí, dalším vzděláváním i výrazná snaha dosahovat optimálních výsledků se odrážejí v efektivitě výchovně-vzdělávací práce i v celkové atmosféře školy.

Prostorové a materiálně-technické podmínky vytvářejí z hlediska organizace a psychohygieny dětí i zaměstnanců velmi dobré podmínky pro uskutečňování pedagogických záměrů i cílů. Vybavení tříd je kvalitní, podnětné, funkční a bezpečné, významný vliv má i vysoká estetika všech prostor.

Koncepce i vzdělávací program mateřské školy jsou funkčně zpracované a reálné. Rovněž další dokumentace činnosti školy je kvalitně obsahově i funkčně zpracovaná, výjimku tvoří rezervy zjištěné ve veřejně přístupných rádech a informacích pro rodiče a částečně i v zápisech z pedagogických rad.

Výchovně-vzdělávací proces je uskutečňován v souladu s obecnými cíli předškolního vzdělávání a aktuálně přizpůsobován současně uznávaným vývojovým, kognitivním a sociálním potřebám a zájmům dětí. Pouze drobné nedostatky byly zjištěny v efektivitě organizace, částečně i v procesu hodnocení výchovně-vzdělávací práce.

Průběhové výsledky výchovně-vzdělávacích činností jsou v oblastech vývojového rozvoje, uznávání hodnot i samotných výkonů dětí kvalitní. Nadstandardní péče – seznamování dětí s cizím jazykem, je realizována na příkladné úrovni.

Škola poměrně účinně spolupracuje s rodiči dětí i ostatními partnery, úspěšně se prezentuje na veřejnosti.

V porovnání s výsledky poslední inspekce je zřejmé, že škola velmi dobře plní své poslání - prokazuje trvale vysokou kvalitu činnosti ve všech oblastech svého působení.

Složení inspekčního týmu a datum vyhotovení inspekční zprávy

Razítko

Školní inspektoři	Titul, jméno a příjmení	Podpis
Vedoucí týmu	Mgr. Zuzana Bečvářová	Z. Bečvářová v.r.
Členové týmu	Marcela Ladmanová	M. Ladmanová v.r.

Další zaměstnanci ČŠI

Jana Muzikářová

Soňa Kušmierczyková

V Praze dne 2003-03-17

Přílohy 0

Datum a podpis ředitelky školy stvrzující převzetí inspekční zprávy

Datum převzetí inspekční zprávy: 1. dubna 2004

Razítko

Ředitelka školy nebo jiná osoba, oprávněná jednat za školu

Podpis

Václava Beranová, ředitelka školy

V. Beranová v.r.

Dle § 19 odst. 7 zákona č. 564/1990 Sb., o státní správě a samosprávě ve školství, ve znění pozdějších předpisů, může ředitel školy podat připomínky k obsahu inspekční zprávy České školní inspekci do 14 dnů po jejím obdržení. Připomínky k obsahu inspekční zprávy jsou její součástí.

Hodnotící stupnice

Stupeň	Širší slovní hodnocení
Vynikající	Zcela mimořádný, příkladný.
Velmi dobrý	Výrazná převaha pozitiv, drobné a formální nedostatky, nadprůměrná až spíše nadprůměrná úroveň.
Průměrný	Negativa a pozitiva téměř v rovnováze, průměrná úroveň.
Pouze vyhovující	Převaha negativ, výrazné nedostatky, citelně slabá místa.
Nevyhovující	Zásadní nedostatky, které ohrožují průběh výchovně-vzdělávacího procesu.

Plní, je v souladu	Dodržuje, čerpá účelně, efektivně.
Neplní, není v souladu	Nedodržuje, nečerpá účelně, efektivně.

Další adresáti inspekční zprávy

Adresát	Datum předání/odeslání inspekční zprávy	Podpis příjemce nebo čj. jednacího protokolu ČŠI
Příslušný orgán státní správy	2003-04-22	VRŠI
Zřizovatel	2003-04-17	024 97/03-5162

Připomínky ředitelky školy

Datum	Čj. jednacího protokolu ČŠI	Text
		Připomínky nebyly podány.