



Výroční zpráva

2019/2020

Základní škola, Praha 7, Trojská 110



Vypracovala: Mgr. Kateřina Tůmová
Projednáno na pedagogické radě dne 22. září 2020
Schváleno školskou radou dne 8. října 2020

Obsah

Základní údaje	4
Školská rada.....	5
1. Organizace činnosti.....	6
1.1. Vzdělávací program	6
1.2. Jazykové vzdělávání a jeho podpora.....	7
1.3. Volitelné a nepovinné předměty.....	7
1.4. Polytechnická výchova	7
1.5. Environmentální výchova	8
1.6. Multikulturní výchova	9
2. Zabezpečení provozu	10
2.1 Počet tříd, počet žáků, naplněnost	10
2.2 Přehled kmenových tříd a odborných učeben a dalších prostor	10
2.3 Úpravy a modernizace	11
3. Personální zabezpečení školy	12
3.1 Pedagogičtí pracovníci.....	12
3.2 Kvalifikovanost specializovaných činností	13
3.3 Vzdělávání pedagogických pracovníků	13
3.4 Změny v pedagogickém sboru.....	14
3.5 Skladba nepedagogických pracovníků	14
4. Žáci	15
4.1 Zápisy do 1. třídy a odklady (z výkazů pro daný školní rok).....	15
4.2 Přehled prospěchu žáků	15
4.3 Přehled výchovných opatření.....	15
4.4 Zameškané hodiny.....	15
4.5 Počty přijatých žáků na SŠ	15
4.6 Žáci s trvalým pobytem v jiné městské části a v jiném kraji	16
5. Integrace, poradenské služby školy, prevence rizikového chování	17
5.1. Vzdělávání žáků se speciálními vzdělávacími potřebami	17
5.4. Vzdělávání žáků s mimořádným nadáním	18
5.5. Poradenské služby školy	18
5.6. Prevence rizikového chování.....	18
6. Řízení škol	19
6.1. Struktura řízení	19
6.2. Vize a cíle.....	20
6.3. Strategické dokumenty školy	22
6.4. Lidský potenciál	22
6.5. Práce s klimatem školy	23
6.6. Informační systém	25
6.7. Další vzdělávání vedoucích pedagogických pracovníků	25
7. Aktivity a prezentace školy.....	26
7.1. Úspěchy školy.....	26
7.2. Zapojení do projektů (dotace a granty)	26
7.3. Rozvojové a mezinárodní projekty.....	26
7.4. Spolupráce s různými institucemi, organizacemi a rodiči	26
7.5. Hodnocení činnosti školních družin a klubů	28
7.6. Žákovský parlament a žákovská participace.....	28

7.7. Nabídka mimoškolních aktivit a kroužků v rámci školy	28
7.8. Komunitní a jiné aktivity a prezentace školy na veřejnosti	29
7.9. Další důležité informace o škole	30
8. Kontroly nadřízených orgánů	31
9. Naplňování cílů, opatření a aktivit vyplývajících z Dlouhodobého záměru vzdělávání a rozvoje vzdělávací soustavy hl. m. Prahy 2016–2020.....	31
10. Stručný popis problematiky související s rozšířením nemoci COVID-19 na území České republiky – a z toho vyplývající změn v organizaci vzdělávání z důvodů uzavření škol.....	33
11. Hospodaření školy	34

Základní údaje

Název školy: Základní škola, Praha 7, Trojská 110

Sídlo školy: Trojská 211/110, Praha -Troja

Zřizovatel: městská část Praha – Troja

IČ: 70997365

Ředitel školy: Mgr. Kateřina Tůmová

Vedoucí učitelka: Mgr. Kateřina Lindová

Vedoucí vychovatelka: Monika Macurová

Ekonomka školy: Ing. Eva Hamplová

Výchovný poradce: Mgr. Kateřina Tůmová

Speciální pedagog: Mgr. Irena Mýtinová

Školní metodik prevence: Mgr. Kateřina Lindová

Zařazení do sítě škol: 1. 1. 2003

Tabulka 1: Kapacita školy

Součásti školy	IZO	Kapacita
Základní škola	102 237 786	150
Školní družina	112 600 085	130
Školní jídelna	Smluvní dodavatel	

Kontakt:

Web: www.trojskaskola.cz

E-mail: skola@trojskaskola.cz

Telefon: 606948800

Datová schránka: 8i9mrdi

Školská rada:

Datum zřízení: 1. 10. 2005

Členové:

Ing. Tomáš Bryknar, zástupce zřizovatele

Mgr. Kateřina Lindová, zástupce pedagogů

Mgr. Daniela Herianová, zástupce rodičů

Předseda školské rady: Mgr. Daniela Herianová, tel. 775934003

Školská rada aktivně spolupracovala a scházela se v průběhu roku podle potřeby.

V roce 2019/20 se sešla celkem dvakrát. Obsahem schůzek byly kromě klasických informací k rozpočtu, výroční zprávě a zápisu též informace týkající se dalšího postupu ve věci přístavby budovy základní školy, zavedení elektronického systému třídních knih a žakovských knížek, vyhodnocení dotazníků spokojenosti rodičů a distanční výuky.

Spolek rodičů a přátel školy

Jediným spolkem, který funguje při základní škole, je **Spolek rodičů a přátel školy při ZŠ Trojská**. Členy spolku jsou všichni rodiče žáků. Všichni přispívají do fondu, který škola využívá především k úhradě státem nehrazených učebních pomůcek a školních potřeb. Svými dary podporuje spolek nejen výuku, ale i všechny akce pořádané školou jako jsou školy v přírodě, vánoční jarmark, Mikuláš, Den Země, každoroční bowling a řadu dalších. Spolek se dále podílí na provozování kroužků v rámci družiny. Toto sdružení má ve všech třídách své zástupce, kteří se scházejí pravidelně s ředitelkou školy.

Sdružení rodičů finančně participuje na různých projektech školy. Na jaře 2020 tak podpořilo studii na rekonstrukci a revitalizaci školní zahrady.

1. Organizace činnosti

1.1. Vzdělávací program

Charakteristika školy

Základní škola Trojská je škola pouze prvního stupně s rozšířenou výukou anglického jazyka od 1. ročníku. Škola přijímá přednostně žáky ze spádové oblasti Praha -Troja. Budova školy se nachází v centru Troje, ve vilové zástavbě. Ve stávající budově sídlí společně se soukromým osmiletým gymnáziem. Zřizovatelem školy je Městská část Praha-Troja. Kapacita školy je 150 žáků a je v podstatě naplněna. Součástí školy je školní družina a školní jídelna. Od roku 2010 je ve škole zřízeno školní poradenské pracoviště, kde působí tým poradenských pracovníků - školní speciální pedagog, výchovný poradce a metodik prevence. Ke svým aktivitám škola využívá kromě hlavní budovy svěřený prostor v budově Domu spokojeného stáří, Povltavská ulice, Praha Troja, dvě přilehlá hřiště a prostory dvou tělocvičen umístěných v budově. Celá škola zaměstnává 15 pedagogických pracovníků, ekonomku a uklízečku.

Návaznost vzdělávání po 5. ročníku je zajištěna spádovou základní školou Na Šutce, Praha 8 a přechodem žáků na osmiletá gymnázia. Žáci 5. třídy jsou systematicky připravováni na přijímací zkoušky.

Na podzim 2018 proběhla architektonická soutěž, která má vyřešit prostorové podmínky obou stávajících škol a školní jídelny. Podle vítězného návrhu se v současné době realizuje projektová dokumentace na rozsáhlou rekonstrukci stávající budovy a přístavbu nového křídla

V roce 2019 jsme nechali zpracovat studii na úpravu východní části zahrady. Tuto část zahrady bychom rádi upravili a využívali především na podporu vzdělávání. Prvky, které tam mají vzniknout, by měly být prvořadě edukativní. Jedná se o vytvoření amfiteátru v horní části zahrady s možností realizovat zde výuku i zábavné a komunitní aktivity, níže pak o soustavu dřevěných beden a truhlíků k pěstování okrasných i užitkových rostlin. Jsou zde navrženy pěšební květináče, edukativní tabule a sluneční hodiny. Dále jsou zde navrženy pracovní bedny, které dětem umožňují samostatné i skupinové vzdělávací aktivity. Tato soustava by obsahovala i upravené plochy k sezení a hraní her. Konečně v jižním cípu zahrady má vzniknout větší zahradní učebna pro jednu třídu s možností plnohodnotné výuky žáků.

Všechny tři objekty by měly být doplněny ještě edukativními tabulemi a různými herními prvky, aby byl prostor využitelný nejen k dopolední výuce, ale i k odpolední zájmové činnosti.

Základní škola vyučuje podle školního vzdělávacího programu „TROJA“

(Tvořivě, Radostně, Odpovědně, Jednotně, Aktivně), který je zaměřen především na:

- výuku anglického jazyka od 1. ročníku
- hry na flétnu od prvního ročníku
- výjezdy na školy v přírodě zaměřené na turistiku, lyžování a jízdu na kole
- rozvoj kritického myšlení žáků a podporu čtenářské gramotnosti
- podporu zdravého životního stylu
- environmentální výchovu
- polytechnickou výchovu

- zvyšování kvality a modernizaci výuky
- zlepšování klimatu školy

Tabulka 2: Rozmístění disponibilních hodin

1. stupeň ZŠ						2. stupeň ZŠ						
Cizí jazyk	ČJ a humanitní předměty	Matematika a přírodovědné předměty	Estetické výchovy Člověk a zdraví	ICT	Člověk a svět práce	Cizí jazyk	ČJ a humanitní předměty	Matematika a přírodovědné předměty	Estetické výchovy Člověk a zdraví	ICT	Člověk a svět práce	Volitelné předměty
4	8	4										

1.2. Jazykové vzdělávání a jeho podpora

Tabulka 3: Výuka cizích jazyků

Cizí jazyk	Ročník	Časová dotace
Angličtina	1.	2
	2.	2
	3.	3
	4.	3
	5.	3

Základní škola vyučuje anglický jazyk od prvního ročníku, využívá 4 disponibilní hodiny. Výuka anglického jazyka je doplněna odpoledními kroužky anglické konverzace.

1.3. Volitelné a nepovinné předměty

Ve školním roce 2019/2020 probíhala na škole výuka nepovinného předmětu náboženství.

1.4. Polytechnická výchova

Polytechnická výchova probíhala na škole především v rámci hodin pracovních činností. Ve třetím ročníku byl realizován projekt „Jak na roboty“, který doplňoval hodiny pracovních činností. V rámci odpolední zájmové činnosti mohly děti navštěvovat technický kroužek Undergroundového klubu ve škole. Hlavní náplní klubu je naučit školáky postavit ze

stavebnice lego malého robota a naprogramovat ho. Práce s jednoduchými mechanickými konstrukcemi a jejich programování pomohou žákům pochopit klíčové principy fungování všudypřítomných technologií, přístrojů a mechanismů a nahlédnout do základních principů jejich chování a ovládání.



1.5.Environmentální výchova

Základní škole byl v roce 2019 udělen titul „Světová škola“. Žáci si vybrali téma „Zero waste“, zkoumali, jak dlouho se v přírodě rozkládají různé materiály a jak ničí naši planetu.



Pro školní rok 2019/2020 si zvolili téma „ Voda – vzácná tekutina“. Napříč ročníky žáci zkoumali vodu, její koloběh v přírodě, zajímali se o to, jak se voda čistí a stává se pitnou.

Plánovali jsme exkurzi do čističky odpadních vod, ale z důvodu vyhlášení nouzového stavu, se neuskutečnila. V zimě 2020 se škola podílela na charitativní akci „ Děti trojské kotliny pomáhají australské fauně“. Všechny trojské vzdělávací instituce si připravily program, který prezentovaly na společném večerním setkání v tělocvičně školy. Žáci přednášeli vlastní básně, zpívali a tančili. Předem vytvořené výrobky a namalované obrazy byly vystaveny v přílehlých prostorách, kde si je mohli návštěvníci koupit. Vybrané peníze byly předány zástupci Zoologické zahrady Praha a vloženy do speciálního nadačního fondu na záchranu požárem poničené australské fauny. Každoroční jarní akce ke Dni Země, kdy žáci uklízí okolí své školy, v tomto roce nemohla proběhnout. Environmentální výchova od jara 2020 probíhala v rámci distančního vzdělávání jako průřezové téma většiny předmětů.

1.6. Multikulturní výchova

Multikulturní výchovu mají žáci včleněnu do předmětů jako je čeština, angličtina, prvouka a vlastivěda. Zařazují se základní témata spojená se soužitím lidí z různých prostředí - témata o odlišné kultuře, kulturní identitě, migraci, integraci, xenofobii, rasismu a učí děti vypořádat se s odlišností. Žáci v rámci projektové výuky poznávají rozdíly mezi lidmi a jejich kulturami. Dlouhodobě se škola zapojuje do projektu Edison, kdy na škole týden působí studenti z různých koutů světa a seznamují žáky se státy, ze kterých pocházejí. V loňském roce tento projekt musel být zrušen z důvodu vyhlášení nouzového stavu. Jeho realizace byla přesunuta na podzim 2020.



2. Zabezpečení provozu

2.1. Počet tříd, počet žáků, naplněnost

Tabulka 4: Počet tříd, počet žáků (k 30. 6. 2020)

Ročník	Počet tříd	Celkový počet žáků	Průměr na třídu
1.	1	24	24
2.	1	25	25
3.	1	30	30
4.	1	25	25
5.	1	24	24

Tabulka 5: Naplněnost budovy a jídelny (k 30. 6. daného roku)

Rok	Kapacita budovy	Skutečný počet žáků	Kapacita jídelny	Počet přihlášených žáků
2018	130	123	200	110
2019	130	129	200	118
2020	150	128	200	119

Tabulka 6: Počet dětí zapsaných do školní družiny a školního klubu

	Kapacita	Počet zapsaných dětí
Školní družina	130	117

2.2. Přehled kmenových tříd a odborných učeben a dalších prostor

Tabulka 7: Kmenové třídy

Umístění	Počet kmenových tříd	Celková kapacita
Hlavní budova	5	150
Škola celkem	5	150

Tabulka 8: Odborné učebny

Druh odborné učebny	Celková kapacita	Využívána jako kmenová třída (z kapacitních důvodů – ano/ne)	Poznámka
IT	15	Ne	Probíhá zde půlená výuka

2.3. Úpravy a modernizace

Na podzim 2019 došlo k přemístění počítačové učebny a novému rozvodu síťových kabelů. Byla zrekonstruována ředitelna a vybavena sborovna. Bylo přemístěno a zmodernizováno školní poradenské pracoviště. Došlo k rekonstrukci 2 tříd, opravě podlahových krytin a výmalbě. Byly opraveny žaluzie na oknech. Šatny byly vybaveny novými skříňkami.



3. Personální zabezpečení školy

3.1. Pedagogičtí pracovníci

Tabulka 9: Počty pedagogických pracovníků (odborná kvalifikace podle zákona č. 563/2004 Sb., o pedagogických pracovnících, ve znění pozdějších předpisů – nikoli aprobovanost)

Věk	ped. prac. celkem	ped. prac. s odbornou kvalifikací	ped. prac. bez odborné kvalifikace
počet (fyz. osoby k 31. 12. 2019)	15	14	1

Tabulka 10: Věková struktura pedagogických pracovníků

Věk	do 30 let	31–40 let	41–50 let	51–60 let	61 a více let	Celkem/z toho mužů
počet (fyz. osoby k 31. 12. 2019)	2	3	5	4	1	0

Celkový počet pedagogických pracovníků musí být shodný s tabulkou 9.

Tabulka 11: Pedagogičtí pracovníci dle úvazků (k 31. 12. 2019)

Pedagogičtí zaměstnanci ZŠ	Fyzický počet osob	Součet úvazků
Ředitel	1	1
Vedoucí učitelka	1	1
Učitel	7	4,63
Asistent	4	2,5
Vychovatelka	5	3,73
Speciální pedagog	1	0,5
Celkem	19	13,36

Komentář: Škola má 5 tříd a 5 třídních učitelů na plný úvazek. Některé předměty, speciálně výchovy, vyučují 3 vychovatelky a doplňují si tak úvazky družiny. Asistentky pedagoga působily ve čtyřech třídách, dvě na 30 hodin, jedna na 10 hodin a jedna na 20 hodin.

3.2. Kvalifikovanost specializovaných činností

Tabulka 12: Kvalifikovanost specializovaných činností

Specializovaná činnost	Počet (přepočtení na plně zaměstnané)	Z toho bez kvalifikace
Výchovný poradce	1	1
Školní metodik prevence	1	1
Školní speciální pedagog	1	0
Koordinátor ŠVP	1	1
Koordinátor informačních a komunikačních technologií	1	0
Koordinátor environmentální výchovy	1	0
Logoped	0	0
Školní psycholog	0	0

3.3. Vzdělávání pedagogických pracovníků

Jeden člen pedagogického sboru si doplňoval kvalifikaci studiem pedagogického minima.

Tabulka 13: Přehled DVPP

Název vzdělávacího programu (typ vzdělávání)	Pořadatel	Časová dotace	Počet účastníků
Úvod do práce s násilím a agresí ve školním prostředí	Centrum LOCIKA	8 hodin	8
Dílna čtení	RWCT	8	3
Komplexní rozvoj lídršipu	RWCT	64	1
Brána jazyků otevřená	NPIČR	60	1
Čteme s porozuměním každý den	RWCT	4	1
Cesty spolu-Motivační hodnocení žáků	NIDV	8	1
Workshop pro asistenty pedagoga (ADHD)	NúV	8	1
Workshop pro asistenty pedagoga, poruchy autistického spektra	NúV	8	1
Rozvoj řídicích dovedností vedoucích pedagogických pracovníků ve škole	Edupraxe	24	1
Příprava inventarizace 2019	Alfa eduka	6	2
GINIS Express	GORDIC	8	1
GINIS Express-	GORDIC	8	1

příprava na roční uzávěrku			
Účetnictví a ekonomické minimum pro hospodárky škol	Akademie podnikání	8	1
Zaměstnávání pedagogů, když jsou školy uzavřené	FORUM	3	2
Supervize	MŠMT MAP II	3	1
Vybrané problémy z aplikace právních předpisů ve školství	AVDO	6	1
Radikální změny ve financování škol od 1.9.2019 v praxi	FORUM	8	2
Správní řízení ve škole	Společně k bezpečí	6	1
Tvorba vnitřních předpisů školy, školského zařízení	CIRCLE Education	8	1

Pozn. vypsat všechny vzdělávací akce

3.4. Změny v pedagogickém sboru

Tabulka 14: Nastoupili/odešli

	Rok 2019/2020	
Nastoupili	3	
Odešli	Na jinou školu	Mimo školství
		1

Tabulka 15: Počet absolventů, kteří nastoupili bezprostředně po ukončení ped. fakulty

Počet nových absolventů po ukončení PF	Odchod učitelů s praxí kratší než 3 roky
0	0

3.5. Skladba nepedagogických pracovníků

Tabulka 16: Skladba nepedagogických pracovníků

Provozní zaměstnanci	Fyzický počet osob	Součet úvazků
Ekonomka školy	1	1
Školník	1	0,25
Úklid	1	1
Školní asistent	2	0,2

4. Žáci

4.1. Zápisy do 1. třídy a odklady (z výkazů pro daný školní rok)

Tabulka 17: Počet zapsaných dětí a odkladů školní docházky pro školní rok 2019/2020

	zapsané děti	přijaté děti	odklady škol. docházky
Počet	54	28	5

4.2. Přehled prospěchu žáků

Tabulka 18: Přehled prospěchu žáků

Hodnocení	1. pololetí	2. pololetí
Prospěl s vyznamenáním	115	120
Prospěl	15	8
Neprospěl	0	0
Nehodnocen	1	0
Z toho počet žáků, u kterých bylo použito slovní hodnocení dle § 15 odst. 2 vyhl. č. 48/2005 Sb.	2	28

4.3. Přehled výchovných opatření

Tabulka 19: Výchovná opatření

Pochvaly na vysvědčení	Důtky třídního učitele	Důtky ředitele školy	2. stupeň	3. stupeň
	0	1	0	0

4.4. Zameškané hodiny

Tabulka 20: Absence

	Omluvené hodiny celkem/průměr na žáka	Neomluvené hodiny
1. pololetí	19,18	0
2. pololetí	10,14	0
Celkem za školní rok	29,32	0

Komentář:

4.5. Počty přijatých žáků na SŠ

Tabulka 21: Počty přijatých žáků na SŠ

8leté gymnázium	6leté gymnázium	4leté gymnázium	SOŠ s mat.	SOU s mat.	SOU	OU	Konzervatoř	Celkem
17	0	0	0	0	0	0	0	17

Příhlášku na víceletá gymnázia podalo v 5. třídě 21 žáků z 24. 17 žáků bylo přijato, a to na státní i soukromá gymnázia. Někteří žáci byli přijati na dvě školy.

4.6. Žáci s trvalým pobytem v jiné městské části a v jiném kraji

Tabulka 22: Žáci mimo MČ Praha 7

kraj	K r a j														
	Praha - jiná MČ	Jihočeský	Jihomoravský	Karlovarský	Vysočina	Královéhradecký	Liberecký	Moravskoslezský	Olomoucký	Pardubický	Plzeňský	Středočeský	Ústecký	Zlínský	Celkem
počet žáků celkem	41											9			
z toho nově přijatí	7											3			

5. Integrace, poradenské služby školy, prevence rizikového chování

5.1. Vzdělávání žáků se speciálními vzdělávacími potřebami

V roce 2019/2020 mělo školní poradenské pracoviště v péči 4 žáky s PO3 a IVP, 4 žáky s PO2 a IVP, 5 žáků s PO2 bez IVP. PPP (plán pedagogické podpory) byl realizován u žáků, kteří měli obtíže při výuce, ale jejich závažnost nedosahovala potřeby dalšího vyšetření poradnou nebo na vyšetření čekali.

Celkově bylo školním poradenským pracovištěm sledováno kolem 20 žáků.

5.2. Přípravné třídy a integrace a další začleňování dětí ze sociálně znevýhodněného prostředí do ZŠ

Na škole nebyla zřízena přípravná třída. Škola neviduje žádného žáka ze sociálně znevýhodněného prostředí.

5.3. Vzdělávání dětí cizinců a příslušníků národnostních menšin

Tabulka 23: Vzdělávání dětí cizinců a národnostních menšin

Stát	Počet dětí
Ruská federace	1
Děti cizinců celkem	1

Ve škole se vzdělával jeden žák z Ruské federace. Jeho znalosti českého jazyka byly na velmi dobré úrovni, což nevyžadovalo žádnou další podporu kromě standardní výuky. Žák úspěšně složil přijímací zkoušky na víceleté gymnázium.

Tabulka 24: Počty žáků s OMJ ve vztahu ke znalosti českého jazyka

Zjišťování počtu dětí s potřebou podpory doučování českého jazyka	
Stupeň znalosti ČJ	Počet dětí
Úplná neznalost ČJ	0
Nedostatečná znalost ČJ	0
Znalost ČJ s potřebou doučování	0

5.4. Vzdělávání žáků s mimořádným nadáním

Péče o nadané žáky je zajištěna školním poradenským pracovištěm. Žáci nadaní v oblasti některých vyučovacích předmětů chodili na tyto předměty do vyššího ročníku. Jednalo se o dva žáky s nadáním na matematiku.

5.5. Poradenské služby školy

Škola má pouze pět tříd prvního stupně. Poradenství k volbě povolání se nerealizuje. Spíše se jedná o podporu při rozhodování při přechodu na druhý stupeň, zda zvolit víceleté gymnázium nebo základní školu. Dlouhodobě se žáci orientují na přechod na víceleté gymnázium.

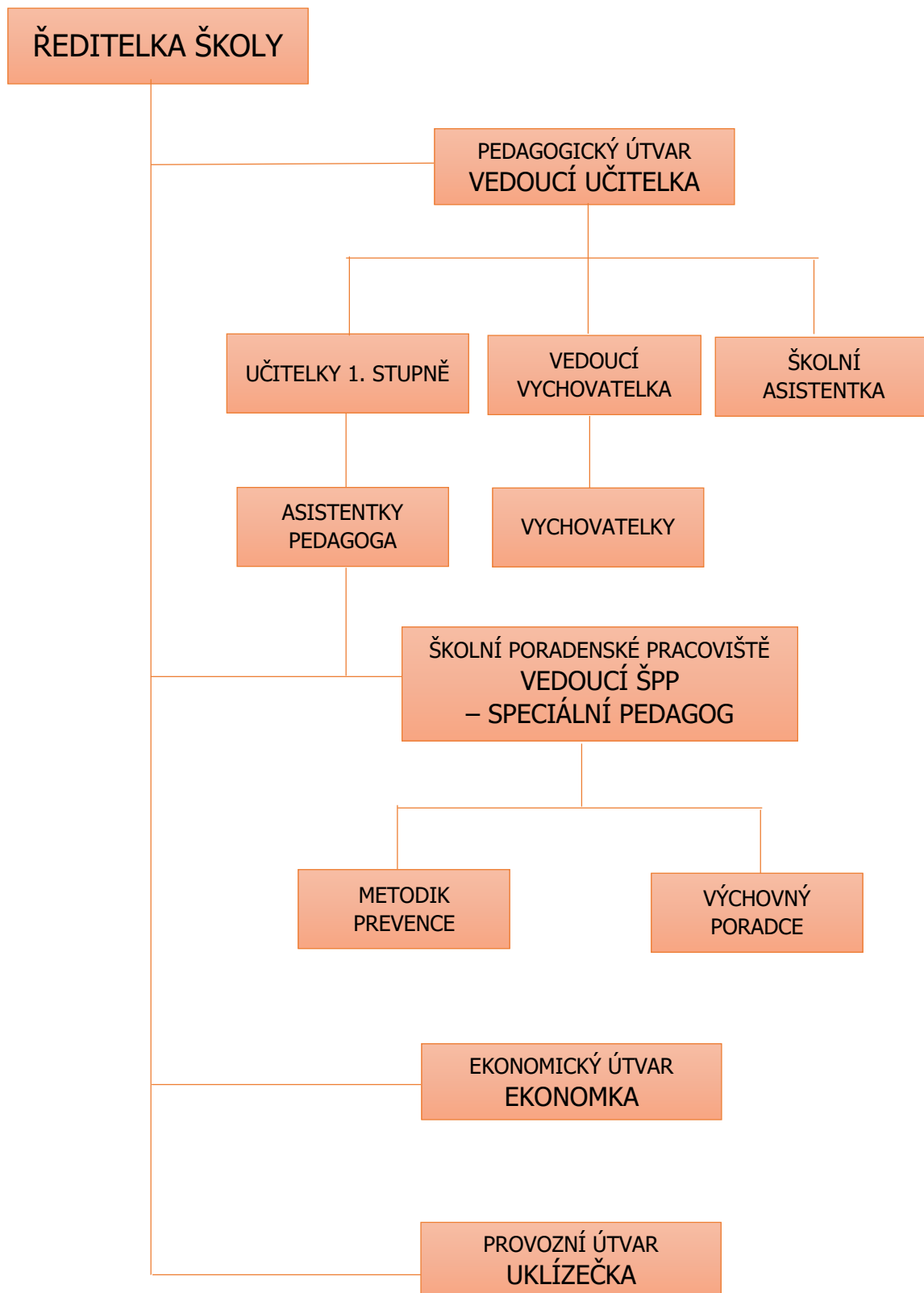
Poradenské služby fungují v rámci školního poradenského pracoviště, kde působí speciální pedagog, výchovný poradce a metodik prevence. Nově jsme do týmu přibrali ještě asistenta pedagoga, studujícího speciální pedagogiku. Tento tým řeší především speciální vzdělávací potřeby žáků, spolupracuje s rodinami žáků a poradenským pracovištěm na Praze 7.

5.6. Prevence rizikového chování

V oblasti prevence jsme se zaměřili na pedagogický sbor i žáky na naší škole. U pedagogů jsme se zaměřili na problematiku šikany, agrese a násilí. Naši školu navštívila organizace Proxima, která pro pedagogy připravila velmi zajímavý program. Prevenci rizikového chování jsme se věnovali v profilových předmětech - prvouka, přírodověda. Organizace E-duha připravila pro naše žáky přednášky týkající se nebezpečí na internetu, kyberšikany a online her. Žáci upevňovali své vztahy během projektu Laskavci nebo na školách v přírodě. Z důvodu mimořádné situace COVID nedošlo k naplnění všech programů a přednášek.

6. Řízení škol

6.1. Struktura řízení



6.2. Vize a cíle

Motto školy: „Vezmeme tě za ruku na cestě k poznání“

Vize školy se stále tvoří a zdokonaluje. Základem je: Vzdělávat a podporovat žáky aktivně a zodpovědně, vést je k samostatnosti a zdravému sebevědomí. Podporovat v nich chuť k učení a zodpovědnost za své učení. To vše ve spolupráci žák-učitel-rodina.

Cíle školy vychází z koncepčních záměrů a jsou následující:

Oblast výchovně vzdělávací

- Budeme i nadále aktivně pracovat se školním vzdělávacím programem. Budeme ho vyhodnocovat a upravovat pro potřebu školy.
- Budeme se snažit rozvíjet kvalitní a atraktivní vzdělávání zavedením moderních metod výuky, například využíváním tabletů ve výuce.
- Budeme podporovat týmovou spolupráci při výuce.
- Budeme naše žáky učit vyhodnocovat své vědomosti, učit je přijmout zodpovědnost za své učení.
- Budeme žáky vzdělávat v polytechnické výchově.
- Budeme podporovat a dále rozvíjet činnost našeho školního poradenského pracoviště. Pokusíme se najít vhodnější prostory pro práci speciálního pedagoga, který je velkou oporou všech dětí na škole.
- Budeme podporovat činnost vzdělávacích klubů při škole.
- Prostřednictvím programů na podporu finanční gramotnosti obohatíme a prohloubíme znalosti žáků v této oblasti.
- Budeme cíleně vyhledávat příležitosti k ověření znalostí našich žáků prostřednictvím vědomostních soutěží a olympiád.
- Budeme i nadále podporovat zdravý životní styl a různé druhy pohybových aktivit u dětí, například prostřednictvím škol v přírodě (turistika, lyže, kola), sportovních soutěží (be-ball) a kurzů plavání.
- Získáním titulu Světová škola rozšíříme u žáků povědomí o globálních problémech naší planety.
- Budeme dále rozvíjet a zkvalitňovat výuku cizích jazyků.
- Udržíme příznivé školní klima a prostřednictvím spolupráce s Centrem pro děti a mládež Modřany upevníme kolektiv tříd.
- Budeme pravidelně zařazovat do výuky etickou výchovu a pracovat na klimatu školy.

Oblast personální

- Budeme se snažit udržet plně kvalifikovaný a stabilní pedagogický sbor.
- Budeme podporovat profesní růst pedagogů.
- Vytvoříme bezpečné prostředí pro efektivní práci pedagogů.
- Umožníme pedagogům vzájemné hospitace a tím možnost sdílet s ostatními své zkušenosti z výuky. Podpoříme nové postupy a metody práce.
- Oceníme dobrou práci pedagogů.

Oblast materiálně-technická

- Budeme se zodpovědně starat o svěřený majetek.
- Postupně vybavíme naše učebny i školu dalšími moderními výukovými pomůckami.
- Průběžně budeme obměňovat zařízení tříd.
- Ve všech třídách vyměníme postupně interaktivní projektory za interaktivní tabule.
- Provedeme celkovou revizi a obměnu výpočetní techniky.
- Budeme vylepšovat naše webové stránky tak, aby byly kvalitním zdrojem informací pro rodiče i veřejnost.
- Zajistíme rekonstrukci a revitalizaci východní části zahrady tak, aby zde mohla probíhat výuka i volnočasové aktivity.

Oblast ekonomická

- Efektivně využijeme dva hlavní zdroje financování, a to příspěvek od státu a příspěvek od zřizovatele.
- Dalším zdrojem příjmů budou i nadále příspěvky rodičů do fondu SRPŠ a sponzorské dary.
- Budeme podávat žádosti o granty na připravené projekty.
- Se svěřenými prostředky budeme efektivně hospodařit.

Oblast spolupráce

- Na prvním místě bude spolupráci s rodiči. Kromě žáků je to náš druhý nejdůležitější partner.

Naše škola bude i nadále k rodičům otevřená a vstřícná.

Dále budeme praktikovat konzultace ve třech, tedy učitel, rodič, dítě.

Pravidelně budeme rodiče informovat o plánech školy.

Budeme se s rodiči potkávat nejen na třídních schůzkách, ale i na různých akcích pořádaných školou a zřizovatelem.

Budeme připraveni je vyslechnout, ale i požádat o spolupráci.

- Udržíme dobrou spolupráci s poradenskými pracovišti.
- Velmi důležitou složkou bude i nadále spolupráce se zřizovatelem. Budeme připraveni se spolupodílet na již zavedených akcích pořádaných městskou částí. Budeme svými články přispívat do místního časopisu, budeme se zamýšlet nad dalším rozvojem školy prostřednictvím Trojských plánů. Budeme pravidelně uklízet Troju. Určitě se najdou ještě jiné příležitosti, jak spolupracovat.
- Rádi bychom pokračovali ve spolupráci s místními školami. Naším hlavním partnerem je a bude mateřská škola Nad Kazankou a Trojské gymnázium. Tyto instituce zajišťují určitou kontinuitu vzdělávání v Troji.
- Rádi bychom navázali spolupráci s nově vzniklým environmentálním centrem mateřské školy Trojská labuť. Budeme hledat cesty spolupráce i v oblasti mimoškolního jazykového vzdělávání.
- Rádi bychom více využívali vzdělávací možnosti místních institucí Zoo Praha a Botanické zahrady Praha.
- Náš dlouhodobý poskytovatel vzdělání na území Troje je i Galerie hlavního města Prahy. Budeme dále využívat její nabídky.
- Troja je centrem sportů. Budeme pokračovat ve spolupráci se Sabatem Praha a Sokolem Troja.
- Využijeme nabídku vzdělávání pořádaných organizacemi ADRA, Člověk v tísni a AIESEC Praha.

6.3.Strategické dokumenty školy

Koncepce rozvoje školy pro období 2019-2023 byla zpracována v roce 2019 jako podklad k výběrovému řízení na pozici ředitele školy. Z této koncepce vycházíme.

Škola každoročně aktualizuje minimální preventivní program, který je součástí plánu školního poradenského pracoviště a na konci roku jej vyhodnocuje.

6.4.Lidský potenciál

Rozvoj lidského potenciálu je pro školu důležitý. Podporujeme další vzdělávání pedagogů i nepedagogických zaměstnanců školy, na což škola vyhradila větší množství financí. Velmi dobře probíhala spolupráce mezi učitelkami především v době nouzového stavu, kdy jsme

sdílely své zkušenosti z on-line výuky, společně si posílaly zdroje a konzultovaly vhodnost svých postupů. Všem pedagogům byla nabídnuta supervize v rámci projektu MAP II, ale k uskutečnění nedošlo. Všem pedagogům nabízíme možnost vzájemných hospitací. Víτάme, když pedagogové mají chuť zapojit se do různých projektů, a to vzdělávacích i rozvojových, které se týkají modernizace školy.

6.5.Práce s klimatem školy

Díky změně vedení školy jsme na podzim 2019 provedli dotazníkové šetření spokojenosti rodičů se školou. Následně v pololetí byl proveden průzkum u zaměstnanců. Na jaře 2020 jsme zjišťovali spokojenost rodičů se školní jídelnou. V rámci tříd proběhly diagnostiky formou sociometrie, a to ve třetí a čtvrté třídě. V souvislosti s tím byl objednáán program selektivní prevence od organizace Proxima. Průzkum spokojenosti žáků ve třídách probíhá v rámci třídnických hodin. Vztahům mezi žáky se škola věnuje především na školách v přírodě, které organizuje třikrát do roka a účastní se jich většina žáků. Jelikož má škola pouze pět tříd prvního stupně, žáci se vzájemně znají a nedochází k vážným kázeňským přestupkům. Snažíme se o posílení důvěry mezi rodinou a školou a k tomu využíváme společné akce jako mikulášský bowling, školní jarmark a společné výjezdy s rodiči. Dvakrát do roka probíhají ve všech třídách konzultace ve třech, čímž se také posiluje vzájemná otevřenost a důvěra.





6.6. Informační systém

Od roku 2019/2020 informační systém školy zahrnuje elektronickou třídní knihu i elektronickou žákovskou knížku v rámci systému školy on-line. Tento systém fungoval i jako úložiště úkolů pro žáky v době distanční výuky. Většina tříd si založila whatsappové skupiny pro rychlou komunikaci jak s žáky, tak s rodiči. Základní komunikační kanál pro přenos informací škola-rodiče byl mail.

6.7. Další vzdělávání vedoucích pedagogických pracovníků

Tabulka 25: Další vzdělávání vedoucích pedagogických pracovníků

Název vzdělávacího programu (typ vzdělávání)	Pořadatel	Časová dotace	Počet účastníků
Ředitel naživo	Učitel naživo	2 dny	2
Komplexní rozvoj Lídršipu	RWCT	64	1

Rozvoj řídicích dovedností vedoucích pedagogických pracovníků ve škole	Edupraxe	24	1
Příprava inventarizace 2019	Alfa eduka	6	2
Zaměstnávání pedagogů, když jsou školy uzavřené	FORUM	3	2
Supervize	MŠMT MAP II	3	1
Vybrané problémy z aplikace právních předpisů ve školství	AVDO	6	1
Radikální změny ve financování škol od 1.9.2019 v praxi	FORUM	8	2
Správní řízení ve škole	Společně k bezpečí	6	1
Tvorba vnitřních předpisů školy, školského zařízení	CIRCLE Education	8	1

7. Aktivity a prezentace školy

7.1. Úspěchy školy

Tabulka 26: Olympiády a sportovní a jiné úspěchy

Název akce	Kategorie	Kolo	Výsledky	Učitel
Pohár dětského fotbalu	sport	Pražské, semifinále	3.	Jelínková
Florbalový turnaj	Sport - kroužek		1.	Pošta
Matematický PRoUD	matematika	Pražské školy	13.	Hájková

7.2. Zapojení do projektů (dotace a granty)

Tabulka 27: Granty, dotace

Název projektu	Dotační titul	Získané prostředky na:	Částka	Období čerpání
Polytechnické vzdělávání aneb jak na roboty	MČ Praha-Troja	Technické vybavení	40000	2020
Základní škola Trojská 64 (Šablony)	EU -Operační program Výzkum, vývoj a vzdělávání	Personální podpora a podpora vzdělávání	523 985	1.9.2018 – 30.6.2020
Ovoce a mléko do škol	BOVYS	Podpora zdravé výživy		Od září do června
Podpora výuky plavání	MŠMT	Dopravu žáků na plavecký výcvik		Podzim a zima 2019
Edison	MČ Praha - Troja	Rozvoj jazykových dovedností žáků	20000	Jaro 2019

7.3. Rozvojové a mezinárodní projekty

Mezinárodní projekt Edison se v tomto roce nekonal z důvodu vyhlášení nouzového stavu. Probíhal rozvojový program plavání ve druhém a třetím ročníku v prvním pololetí.

7.4. Spolupráce s různými institucemi, organizacemi a rodiči

Tabulka 28: Údaje o spolupráci s partnery

Organizace/instituce	Oblast spolupráce
MČ Praha Troja	Podpora projektů, financování, kulturní akce
MAP II Praha 7	Vzdělávání
SRPŠ	Podpora vzdělání
PPP Praha 7	Podpůrná opatření
Trojské gymnázium	Příprava na zkoušky, sportovní akce
Proxima Praha	Selektivní prevence
Středisko výchovné péče	Diagnostika třídy

Underground Troja	Polytechnické vzdělávání
MŠ Nad Kazankou	Depistáž ŠPP, test zralosti
Sportovní oddíly v Troji (Sabat, Sokol)	Sportovní
Člověk v tísní	Světová škola
ZOO Praha	Charitativní koncert na pomoc Austrálii
Galerie hlavního města Prahy	Exkurze, výstavy, komentované prohlídky, workshopy
Botanická zahrada	Vzdělávací programy, výtvarné dílny



7.5. Hodnocení činnosti školních družin a klubů

Školní družina má dlouhodobě 5 oddělení. Zapsáni jsou skoro všichni žáci školy. Všechny činnosti jsou plněny podle celoročního plánu školní družiny, který vychází ze školního vzdělávacího programu pro školní družinu. Činnost družiny se zaměřuje především na zájmové volnočasové aktivity, které jsou zařazovány podle určitého harmonogramu. Rodiče si žáky mohou vyzvednout v libovolný čas, proto celodpolední akce družiny jsou hlášeny dostatečně dopředu a jsou na ně děti přihlašovány. Vychovatelky družiny velmi těsně spolupracují s třídními učitelkami a tvoří tak tým. Na školy v přírodě jezdí se třídou vždy učitelka a vychovatelka a společně tvoří program po celou dobu pobytu. Projekty organizované školou jsou vždy doplněny družinovou aktivitou. Ve školním roce 2019/2020 družina organizovala vlastní kroužky – výtvarný, hra na kytaru a flétnu, dramatický, šikovné ručičky.

7.6. Žákovský parlament a žákovská participace

Škola nemá žákovský parlament.

7.7. Nabídka mimoškolních aktivit a kroužků v rámci školy

Škola nabízí širokou škálu zájmových kroužků. Některé organizuje školní družina, jiné nabízí organizace, které se školou spolupracují. Ve školním roce 2019/2020 probíhaly sportovní kroužky (florbal, judo, orientační běh, lezení, tai chi, šachy), umělecké kroužky (keramika, šikovné ručičky, kresba, malba, hra na kytaru a na flétnu, dramatický kroužek) další kroužky (čtenářský klub, věda nás baví, angličtina s rodilým mluvčím).





7.8. Komunitní a jiné aktivity a prezentace školy na veřejnosti

Škola prezentuje své aktivity jednak prostřednictvím časopisu městské části Praha-Troja, jednak přímo na veřejnosti účastí na každoročních akcích jako je výstava Trojské plány, rozsvícení vánočního stromu a vánoční jarmark, jehož výtěžek tentokrát putoval na asistenční psy. Novými akcemi roku 2019/2020 byl již dříve zmíněný charitativní koncert na podporu australské fauny a projekt založený na spolupráci s trojskými seniory v tomto roce „Pečeme podle receptů našich babiček“.



7.9. Další důležité informace o škole

Ve školním roce 2019/2020 nastoupilo nové vedení školy z důvodu odchodu ředitele školy do důchodu. Byla přijata nová ekonomka školy. Škola prošla nelehkým obdobím nouzového stavu, který se jí podařilo zdárně překonat. K zápisu přišlo velké množství dětí, tedy se v dalším školním roce mohou otevřít dvě první třídy. Pracuje se na projektové dokumentaci na přístavbu budovy základní školy a je zpracována studie na úpravu východní části zahrady, která je zaměřena na výuku venku. Její součástí je venkovní učebna, amfiteátr a soustava truhlíků pro pěstování rostlin.



8. Kontroly nadřízených orgánů

Ve školním roce 2019/2020 neproběhla žádná kontrola nadřízených orgánů.

9. Naplňování cílů, opatření a aktivit vyplývajících z Dlouhodobého záměru vzdělávání a rozvoje vzdělávací soustavy hl. m. Prahy 2016–2020

Škola vychází z podkladů pro zpracování Dlouhodobého záměru vzdělávání a rozvoje vzdělávací soustavy hlavního města Prahy 2016 – 2020.

1. Kapacita základní školy byla navýšena na 150 žáků. Do doby realizace plánované přístavby nepředpokládáme její další navýšení. K zápisu však chodí stále více spádových dětí.
2. V oblasti péče o děti se speciálními vzdělávacími potřebami velmi dobře funguje školní poradenské pracoviště v čele se speciálním pedagogem. Provádíme screening předškoláků v rámci spolupráce s mateřskou školou a dále v první třídě v prvních třech měsících výuky. Speciální pedagog pravidelně dochází do tříd, spolupracuje s třídními učiteli a vede asistenty pedagoga. Velmi dobře funguje spolupráce s přiděleným psychologem v rámci PPP Praha 7. Plníme podpůrná opatření stanovená poradnou (druhý a třetí stupeň PO) a pracujeme podle plánu podpory s žáky, kteří ještě do poradny nešli, nicméně mají určitý handicap při vzdělávání. Jsou zajištěny konzultace s rodiči žáků. V rámci terapie nabízíme kroužek taichi vedený naším speciálním pedagogem.
3. Základní školu navštěvují 2 žáci (1,69 %) s trvalým bydlištěm mimo území hl. m. Prahy.
4. Základní škola – naplněnost 98,33%.
5. Všichni pedagogičtí pracovníci splňují požadavky zákona o pedagogických pracovnících a budou se v rámci celoživotního vzdělání ve svém oboru vzdělávat.
6. Spoluúčast rodičů na činnosti školy se projevuje především v oblasti sponzoringu, díky kterému má škola dlouhodobě nadstandardní technické vybavení. Dále využíváme profese rodičů k uspořádání tematických besed a projektů. Rodiče se mohou podílet na výběru vhodných kulturních akcí a spoluorganizovat některé z nich. Podporujeme společné akce pořádané školou jako je bowlingový turnaj, vánoční jarmark a jiné.
7. Snažíme se udržet a nadále rozvíjet zdravý životní styl v oblasti stravování a pohybových aktivit žáků. Provedli jsme dotazníkové šetření spokojenosti rodičů se stravováním ve školní jídelně. Nadále podporujeme program „Ovoce a mléko do škol“. Výhledově bychom uvažovali o zapojení do projektu „Zdravá škola“. Zdravý životní styl udržujeme pořádáním škol v přírodě zaměřených na různé sportovní aktivity (turistika, lyže, jízda na kole). V průběhu vyučování využíváme prostory školy a zahrady k pohybovým aktivitám jak o přestávkách, tak i v době školní družiny.

8. Zvýšení kvality výuky cizích jazyků zajišťujeme zařazením anglického jazyka do výuky již od prvního ročníku. Efektivitu výuky podporujeme dělením jednotlivých tříd na dvě skupiny. Využíváme možnost spolupráce s anglickou školou Trojská labuť a umožňujeme žákům v odpoledních hodinách navštěvovat anglické kroužky. V rámci mezipředmětových vztahů zařazujeme anglický jazyk i do ostatních předmětů.

9. Nabízíme žákům široký výběr volnočasových aktivit formou kroužků a tím rozvíjíme jejich estetické cítění, fyzickou zdatnost a jazykovou a čtenářskou gramotnost.

10. Polytechnickou výchovu realizujeme v rámci předmětu pracovní činnosti a odpoledních kroužků. Využíváme možnost získání finančních prostředků z grantů na nákup specializovaných stavebnic a tabletů. Úměrně věku žáků pořádáme různé exkurze týkající se tradičních i současných řemesel.

10. Stručný popis problematiky související s rozšířením nemoci COVID-19 na území České republiky – a z toho vyplývající změn v organizaci vzdělávání z důvodů uzavření škol

Od 11. března 2020 do 25. května 2020 přešla škola na distanční vzdělávání. Výuka probíhala on-line přes aplikaci zoom a skype. Dalšími důležitými kanály byly mailová komunikace, whatsapp a škola-online. Bylo zřízeno centrální úložiště na škole on-line a ve škole byly boxy, kam rodiče mohli vkládat nebo si zde vyzvednout knihy či sešity. Všem žákům byly vygenerovány profily pro přístup k informacím. Škola zapůjčila žákům několik počítačů. Všichni vyučující měli rozvrh udělaný tak, aby se pokud možno nekřížila výuka sourozenců. Do výuky on-line se zapojily všechny asistentky, které pracovaly s třídní učitelkou, ale i individuálně se žáky s SVP. Byl zřízen facebook školy, školní poradenské pracoviště nabízelo on-line konzultace. On-line probíhaly i některé tradiční akce jako Noc s Andersenem. V průběhu on-line vzdělávání byla hodnocena práce žáků bez klasifikace, pomocí slovního hodnocení a zpětné vazby. Škola při výuce využívala různé zdroje, pedagogové absolvovali specializované webináře. Od 25. května 2020 byl umožněn návrat žáků k prezenční výuce. Přihlásilo se asi 75 žáků, což bylo skoro 70%. Žáci byli rozděleni do 7 skupin podle tříd a podle zájmu o odpolední družinu. Abychom měli dostatek prostoru, museli jsme přizpůsobit jednu učebnu pro výuku a instalovat zde umyvadlo. Ve třídách učily třídní učitelky nebo asistentky podle toho, kolik dětí se přihlásilo k výuce. Třídní učitelky byly zpravidla ponechány u početnější skupiny. Vychovatelky měly žáky v odpoledních hodinách ve čtyřech skupinách. Vstup do školy v ranních hodinách byl dán harmonogramem. Žáci chodili do školy po skupinách vždy se svým vyučujícím. Obědy jsme zajistili u firmy, která škole dodává stravu. Jídlo bylo připraveno v plastových obalech. Děti si nosily své příbory a své pití a obědvaly ve svých učebnách. Na několika místech ve škole byly umístěny dezinfekční stojany, pravidelně probíhala dezinfekce všech prostor.



11. Hospodaření školy

Tabulka 29: Příjmová část rozpočtu

Rok	Státní dotace	Dotace obce	Poplatky žáků	Doplňková činnost	Ostatní	Celkem
2019	9 903 504	1 370 500	281 000	0	1 511	11 556 515
2018	7 096 349	1 143 200	270 750	0	9 069	8 519 336
2017	6 814 843	974 820	272 050	0	8 779	8 070 492
2016	6 086 095	958 760	255 300	0	1 581	6 683 973

Tabulka 30: Výdajová část rozpočtu

Rok	Invest. výdaje	Mzdy	Odvody	Učebnice	DVPP	Provozní náklady	Celkem	Schválený hospodářský výsledek
2019	292 142	7 435 214	2 711 752	61 003	124 343	1 182 573	11 514 885	41 630
2018	0	5 228 687	1 929 761	74 991	13 380	1 272 547	8 519 366	0
2017	105 210	5 005 598	1 856 774	82 100	21 500	1 104 520	8 070 492	0
2016	0	4 489 784	1 639 727	68 039	14 000	1 090 186	7 301 736	0