

ŠVP pro PV MŠ Dolní Radechová

**„ROK SE SKŘÍTKEM
RADECHOVÁČKEM“**



Obsah:

| | |
|--|----|
| 1. Identifikační údaje | 3 |
| 2. Obecná charakteristika | 4 |
| 3. Podmínky vzdělání | 5 |
| 3.1 Věcné podmínky | 5 |
| 3.2 Životospráva | 7 |
| 3.3 Psychosociální podmínky | 8 |
| 3.4 Organice chodu | 9 |
| 3.4.1 Režim dne | 10 |
| 3.5 Řízení školy | 10 |
| 3.6 Personální zajištění | 11 |
| 3.7 Spoluúčast rodičů | 12 |
| 3.8 Spolupráce se základní školou, zřizovatelem, poradnami jinými institucemi..... | 13 |
| 4. Organizace vzdělávání | 15 |
| 5. Charakteristika vzdělávacího programu | 19 |
| 5.1 Obecné cíle | 20 |
| 5.2 Vzdělávací oblasti předškolního vzdělávání | 21 |
| 5.3 Klíčové kompetence | 22 |
| 6. Vzdělávací obsah | 26 |
| 6.1 Tématické bloky integrovaných celků | 26 |
| 6.2 Charakteristika tématických bloků a motivační říkanky v integrovaném celku | 27 |
| 7. Evaluace | 28 |
| 7.1 Systém vnitřní evaluace | 28 |
| 7.2 Systém vnější evaluace | 29 |

1. Identifikační údaje o mateřské škole

Název školy: Základní škola a Mateřská škola Dolní Radechová,
Okres Náchod

Sídlo školy: Náchodská 85, 549 11 Dolní Radechová

IČ: 75 01 55 52

IZO: 181 009 412

Ředitelka MŠ: Mgr. Eva Marková

Vedoucí učitelka MŠ: Marie Chocholoušová Dis.

Kontakt: 491 424 739

Mobilní telefon: 732 830 546

E-mail: skola.dr@tiscali.cz

Webové stránky: www.zsdolniradechova.cz

Bankovní spojení: 78-8857290277/0100

Zřizovatel: Obec Dolní Radechová, okres Náchod

Sídlo: Náchodská 240, 549 11 Dolní Radechová

IČ: 272 621

Starosta obce: Ing. Jan Michel

Kontakt: 491 424 724

E-mail: obec.dolrad@seznam.cz

Platnost dokumentu od: 1. 9. 2014

Zpracovala: ŠVP PV „Rok se skřítkem Radechováčkem“ zpracovala Marie Chocholoušová Dis.

Projednán: ŠVP PV „Rok se skřítkem Radechováčkem“ byl schválen na jednání pedagogické rady dne 28. 8. 2014 a nahrazuje školní vzdělávací program č. j.103/2013- školní vzdělávací program pro předškolní vzdělávání.

2. Obecná charakteristika školy

Mateřskou školu sídlící v obci Dolní Radechová tvoří 2 třídy. První třída mateřské školy je umístěna v budově ZŠ a MŠ Dolní Radechová. Provoz zahájila 1. 9. 2009 a její třída, šatna i sociální zařízení se nachází v přízemí dvoupatrové budovy. Škola má svůj vlastní vchod do budovy a je téměř oddělena od vchodu základní školy. Tuto třídu může navštěvovat maximálně 20 dětí v celodenním provozu (6,45 - 16,00 hod).

Do budovy se vchází z prostorné zahrady, v níž je umístěna řada hracích prvků. Zahradu tvoří travnatá plocha, která společně s vybavením poskytuje dětem zázemí pro realizaci četných aktivit. Poloha mateřské školy umožňuje organizovat i delší procházky a výlety do přírody. Časté vycházky nás vedou k užšímu spojení s přírodou a lákají k pozorování změn v přírodě. Školní budova má svou kuchyni, ve které se připravuje jídlo pro ZŠ, MŠ, ŠD i zaměstnance školy.

Druhá třída mateřské školy - odloučené pracoviště, které zahájila provoz od 1. 9. 2014. Tato třída, šatna, sociální zařízení i školní jídelna – výdejna je umístěna v prvním patře víceúčelového sportovního a kulturního centra, U Haly 67, 549 11 Dolní Radechová.

Mateřská škola má svůj vlastní vchod do budovy a je oddělena od přízemní části využívané především ke sportovním účelům. Tuto třídu může navštěvovat maximálně 10 dětí v celodenním provozu (6,45 – 15,15 hod).

V blízkosti mateřské školy je travnatá plocha s oploceným dětským hřištěm, ve kterém se nachází jednoduché herní zařízení.

Školní jídelna - výdejna je vybavena příslušným nábytkem, dřezem i myčkou nádobí. Svačiny i obědy se budou do mateřské školy vozit z hlavní budovy.

3. Podmínky vzdělávání

3.1 Věcné podmínky

Třídu hlavní mateřské školy navštěvuje 20 dětí ve věku 3 – 6 let. Třída má tedy heterogenní složení. Provoz třídy je celodenní.

Odloučené pracoviště mateřské školy vzniklo z důvodu velkého počtu neumístěných dětí ve školce. Budova úspěšně prošla kolaudací –třída, sociální zařízení, školní jídelna - výdejna i šatna byly upraveny tak, aby odpovídaly odpovídajícím normám a požadavkům pro pobyt a výchovu předškolních dětí.

Jelikož je třída v prvním patře, je potřeba vyjít po schodech, které jsou opatřeny zábradlím. Zábradlí končí brankou, která má zabránit samovolnému odchodu dětí. Do třídy byl zakoupen nový nábytek a hračky. Část přilehlé travnaté plochy je oplocena.

Ve třídě je umístěno maximálně 10 dětí ve věku 3- 4 let. Věkové složení třídy je heterogenní. Provoz mateřské školy zajistí 2 pedagožky a 1 provozní síla.

Abychom od sebe odlišily obě třídy, nazvaly jsme třídu v odloučeném pracovišti „Skřítkci“ a třídu v budově ZŠ „Radechováčci“. Jména těchto tříd nesou název i tohoto vzdělávacího programu.

Obě třídy mateřské školy jsou prostorné, světlými tóny vymalované a celkově barevně sladěné. Okna umožňují dostatečný přísun denního světla, jsou hlukově izolována, opatřena roletami či závěsy kvůli zatemnění při spaní. Vybavení třídy nábytkem je účelné. Dětské stolečky odpovídají výšce dětí. Prostor tříd je členěn do hracích koutků. Nechybí ani klidové centrum pro relaxaci dětí.

Hračky ve třídě jsou uloženy tak, aby samy děti si je mohly libovolně půjčovat a poté i samy uklízet. Hračky jsou pravidelně kontrolovány a obnovovány. Vybavení hračkami, pomůckami, materiály a doplňky odpovídá počtu dětí, jejich věku a je průběžně podle možností doplňováno.

Třída slouží i jako ložnice. Lehátka k odpočinku se rozkládají. Jsou plastová, barevná, lehká, praktická a dostatečně pohodlná. Každé dítě má své lehátko označeno vlastní značkou a svou

značkou má označené i své povlečení. Lůžkoviny jsou ukládány do speciální skříně kvůli dobré větratelnosti.

Šatna školy je vybavena skříňkami s botníky, které jsou svojí velikostí uzpůsobené potřebám dětí.

Šatna také slouží k prezentaci dětský výtvarných a pracovních úspěchů a také jako informační centrum, kde rodiče najdou všechny důležité informace o chodu mateřské školy – režim dne, plánované akce, probíhající tematické bloky, jídelníček a možnost nahlédnutí do školního vzdělávacího programu.

V létě byla šatnička v hlavní budově mateřské školy vymalována světle žlutou barvou, která působí velice útulně.

Sociální zařízení – toalety, umyvadla a police - je také uzpůsobené výšce dětí. Toaletky jsou rozděleny na dívčí a chlapecké. Je zde vlastní sprchový kout a umyvadla. Na políčkách mají děti připraveny kelímky se zubními kartáčky. Na spodní straně police jsou věšáčky na ručníčky a hřebínky. Vše je pravidelně dezinfikováno, kontrolováno a měněno.

Děti se stravují v prostorách třídy, třídy nemají svou vlastní jídelnu. Děti si samy připravují nádobí na oběd, učí se tak základům správného stolování a nádobí po sobě i uklízí na určené místo.

Dětem v odloučeném pracovišti mateřské školy je jídlo dopravováno ve speciálních nádobách určené k převozu potravy. Ve školní jídelně- výdejně se jídlo připraví na talířky a podává se dětem. Vše podléhá a splňuje hygienické normy.

Obě třídy mají své dětské hřiště, které poskytuje dětem zázemí v teplých dnech. Obě hřiště jsou oplocená, opatřena brankami. Jsou zde průlezky s houpačkou a pískoviště. Hračky, které slouží pro hru na pískovišti, koloběžky, kola, míče a jiné jsou neustále kontrolovány a nahrazovány novými.

Zahrada poskytuje nejen zázemí pro hru, ale i prostor pro volný pohyb po zatravněné ploše. Trávník je pravidelně udržován a několikrát do roka sekán.

Zahrada hlavní budovy mateřské školy je navíc vybavena tabulí na malování křídami, prolézačkou s doskočištěm, plastovou mašinkou, dřevěnou vahadlovou houpačkou, pružinovou houpačkou a dřevěným domečkem. Tyto hrací sestavy jsou vyrobeny ze dřeva, plastu a kovu a odpovídají bezpečnostním normám.

Na jaře tohoto roku bylo staré ohrazení pískoviště nahrazeno novým dřevěným ohrazením.

Všechny vnitřní i venkovní prostory mateřské školy splňují bezpečnostní i hygienické normy dle platných předpisů týkajících se čistoty, teploty, vlhkosti vzduchu, osvětlení a hluchnosti.

3.2 Životospráva

Stravování dětí v mateřské škole se řídí platnými zákony a vyhláškami, závislými na cenách potravin. Jídelníčky jsou sestavovány na základě racionální výživy dle stravovacích norem. Jsou pestré a nápadité. Denně je podáván dostatek ovoce a zeleniny v různé podobě. Příprava pokrmů a nápojů se řídí technologickým postupem a hygienickými normami. Děti do jídla nenutíme, ale snažíme se, aby všechno alespoň ochutnaly a naučily se tak zdravému způsobu stravování. Stravování je umožněno i dětem s určitým omezením – např. diety, alergie apod. Pitný režim je dodržován a dětem umožněn po celý den v podobě čajů, minerálních vod či vitamínových nápojů. Pitný režim je dětem volně přístupný ve várnících.

V mateřské škole zajišťujeme dětem pravidelný denní řád, který je natolik flexibilní, že umožňuje přizpůsobit organizaci momentální situaci a zájmu dětí. Při vhodném počasí lze aktivity provádět na školní zahradě. Při vhodných povětrnostních podmínkách umožňujeme dětem pobývat v dopoledních hodinách dostatečně dlouho venku, v teplých měsících pobývat na zahradě i v odpoledních hodinách. Všichni zaměstnanci respektují individuální potřeby dětí, vhodně na ně reagují a v rámci možností se je snaží uspokojovat. Děti jsou zatěžovány přiměřeně věku a mají možnost si kdykoliv odpočinout. Nově přichozím dětem nabízíme individuální režim ve spolupráci se zákonnými zástupci dětí.

Dětem je zajištěn pravidelný denní rytmus a řád, jsou dle možností každodenně venku, mají dostatek možností volného pobytu. Pobyt dětí venku v mateřské škole upravuje § 21 odst. 2 vyhlášky č.410/2005 Sb. o hygienických požadavcích na prostory a provoz zařízení a provozoven pro výchovu a vzdělávání dětí a mladistvých. Denní doba pobytu venku je v mateřské škole minimálně 1 a půl hodiny denně (dopoledne 9,30 – 11,00 hodin včetně přípravy na pobyt venku). Odpolední pobyt venku se řídí délkou pobytu dětí v mateřské škole. V letních měsících se činnosti přesouvají co nejvíce ven včetně zajištění dostatečného množství tekutin.

Pobyt venku může být zkrácen nebo zcela vynechán při mimořádně nepříznivých klimatických podmínkách při mrazu pod -10°C , náledí, při silném větru, dešti a inverzích).

Křehký nervový systém dítěte předškolního věku se rychle vyčerpává. Při hlubokém, nerušeném spánku se nejúčinněji obnovuje optimální práceschopnost nervové soustavy dětí. Proto je denní spánek důležitou součástí péče o jejich správný tělesný a neuropsychický vývoj. Děti potřebují spát 12 – 13 hodin, z toho 1 a půl až 2 hodiny ve dne. Místnost, ve které děti spí, dobře větráme, než jdou děti spát. Při usínání a probouzení se snažíme vyloučit hluk a neklid, aby nervová soustava dětí nebyla vystavena působení příliš silným podnětům.

Denní spánek předškoláků (dětí, které jsou posledním školním rokem v mateřské škole a příští rok nastupují do základní školy) může být se svolením rodičů zkrácen. V naší mateřské škole předškolní děti uléhají s ostatními dětmi na lehátka, poslechnou si s nimi pohádku a poté ještě půl hodiny odpočívají. V případě, že tyto předškolní děti neusnou, vstávají z lehátek a je pro ně připravena náhradní činnost - příprava na školu v předškolním klubu „Předškolaček – Žabáček“.

Ve třídě Radechováčci dojde od 1. 9. 2014 ke zvýšení počtu spících dětí z 18 na 20 dětí. Tento počet byl schválen krajskou hygienickou stanicí.

3.3. Psychosociální podmínky

Mateřská škola pracuje podle vlastního programu s názvem „Rok se skřítkem Radechováčkem“, kde ve stanovených tématických blocích přibližujeme dětem svět v jeho přirozených proměnách – ročních dobách.

Během pobytu dětí v mateřské škole je naplňován hlavní smysl předškolního zařízení a to úspěšná socializace dítěte, zvyknout si na krátkodobé odloučení od rodiny, žít v kolektivu vrstevníků, umět se prosadit i přizpůsobit. Veškeré aktivity obsahují prvky hry a tvořivosti. Dítě musí mít možnost prožívat uspokojení z úspěchu a z překonávání překážek tak, aby sebe samo vnímalo jako plnohodnotného a schopného jedince, který je svým okolím uznáván a přijímán.

Důraz klademe především na citový, rozumový a tělesný rozvoj a na osvojení základních pravidel chování, základních životních hodnot, mezilidských vztahů i vztahu k okolnímu světu a životnímu prostředí.

Naším cílem je vytvářet ve školce podnětné prostředí, zajímavé a především obsahově bohaté. Do vzdělávacího programu zařazujeme široké spektrum různorodých akcí. Jednou z priorit je pro nás vzbuzovat u dětí nejen aktivní zájem poznávat okolní svět, ale především umožnit dětem porozumět sobě i světu, který je obklopuje. Vytváříme dětem takové prostředí, aby se cítily spokojené, bezpečné a jisté. Každé dítě má stejná práva, možnosti, povinnosti a nikdo není zvýhodňován či znevýhodňován. Škola má zpracovaný Školní řád, ve kterém jsou vymezena práva a povinnosti všech zúčastněných. Děti jsou stále vedeny k dodržování dohodnutých pravidel, podle kterých funguje jejich malý kolektiv a učí se tak do budoucna respektovat zákony společnosti. Pravidla si vytváří samy děti za pomoci pedagogů a jsou vyvěšena v obrázkové podobě na viditelném místě. Děti jsou seznámeny s pravidly pro pohyb ve třídě, v umývárně, na školní zahradě i na vycházce a snažíme se o jejich dodržování. Respektujeme osobní svobodu a volnost dětí, i když je podřízena stanovenému řádu chování a norem. Podporujeme důvěru dítěte v sebe sama a převažuje vždy pozitivní hodnocení dítěte. Snažíme se v dětech rozvíjet citlivost pro vzájemnou toleranci a ohleduplnost. Nově příchozí děti mají čas na adaptaci v novém prostředí, v nových situacích, s novými kamarády. Učitelky jim v této adaptaci pomáhají, dbají na individualitu každého dítěte.

Nadále se budeme snažit o pedagogický způsob, ve kterém jsou děti vedeny, bude podporující, vstřícný a bude vyloučeno jakékoliv manipulování s dítětem. Snaha pedagogů bude vést děti k poznání, že si samy mohou rozhodovat, ale také za svá rozhodnutí nesou zodpovědnost.

3.4 Organizace chodu

Kapacita mateřské školy je 30 dětí. Děti v mateřské škole jsou rozděleny do 2, věkově smíšených tříd:

Skřítci – 3 leté děti

Radechováčci – 3- 6 let

Děti mají dostatek času a prostoru pro spontánní a herní aktivity, řízené a spontánní činnosti jsou v rovnováze.

Ve třídě Radechováčci probíhá předškolní vzdělávání podle řádu dne v provozní době od 6,45 hodin do 16,00 hodin.

Ve třídě „Skřítci probíhá předškolní vzdělávání v provozní době od 6:45 – 15:15.

Provoz mateřské školy bývá přerušovaný v měsíci červenci nebo srpnu, zpravidla na čtyři týdny. Omezení nebo přerušování provozu mateřské školy oznámí ředitelka školy zástupci dítěte nejméně dva měsíce předem. Mimořádné uzavření mateřské školy může nastat také z technických důvodů - přerušování elektrického proudu apod. V takovýchto mimořádných situacích ředitelka školy vyhlásí ředitelské volno. O uzavření v období podzimních prázdnin apod. je rozhodnuto o uzavření či zkrácení provozu na základně dotazníku, které jsou předkládány rodičům.

Omlouvání dětí se děje prostřednictvím mobilu – krátká zpráva nebo telefonická omluva přímo učitelkám do třídy nebo telefonická omluva na pevnou linku do školní kuchyně.

3.4.1 Režim dne

Dopolední blok 6:45 – 11:00

- 6:45 - 9:45 – scházení dětí, nabídka činností v hracích koutcích, spontánní nebo řízené činnosti, hry, individuální rozvoj dítěte, komunitní kruh
– přivítání se, určení dne a počasí, cvičení mluvidel, pohybová chvílka, hygiena, ranní svačina, realizace plánovaných činností řízených pedagogem, rozvíjení dětí ve skupinkách
- 9:45 - 11:00 – příprava a pobyt venku – vycházky do okolí nebo pobyt na školní zahradě
- 11:00 – 12:00 – hygiena, oběd, příprava na odpočinek

Odpolední blok 12:00 – 16:00 (15:15)

- 12:00 – 13:45 – čtení pohádek, odpočinek s relaxační hudbou, klub Předškoláček Žabáček pro předškolní děti, náhradní klidová činnost u stolečku pro nespící děti
- 13:45 – 16:00 – hygiena, odpolední svačina, tvořivé a zájmové činnosti dětí, individuální rozvoj dětí, podle počasí pobyt na školní zahradě, odchody dětí domů

V případě potřeby je denní režim pozměněn a přizpůsoben dle potřeb (výlety, divadlo,...).

3.5 Řízení mateřské školy

V čele mateřské školy stojí statutární zástupce – ředitelka. Ta jedná ve všech záležitostech jménem školy. Schvaluje organizační strukturu školy, plán pracovníků, rozhoduje o

záležitostech školy, vymezených v rámci své pravomoci, odpovídá za plnění úkolů bezpečnosti a ochrany zdraví při práci, plánuje, organizuje, koordinuje a kontroluje úkoly a opatření, směřující k zabezpečení činnosti v této oblasti. Rozhoduje o majetku a ostatních prostředcích svěřených škole, o hlavních otázkách hospodaření, mzdové politice. Zajišťuje účinné hospodaření se státními a finančními prostředky zřizovatele. Ředitelka poskytuje zaměstnancům co nejlepší pracovní podmínky, naslouchá, respektuje názory, nachází řešení. Vyhodnocuje jejich práci, stanovuje závěry pro další zkvalitnění práce. Rozhoduje o informacích, vstupujících do školy, komu budou poskytnuty, kdo je zpracuje, či vyhodnotí. Informace, opouštějící školu jako její oficiální stanovisko, podepisuje. Kompletuje a vydává školní vzdělávací program, který zpracovává celý pedagogický tým. S dalšími dokumenty, vycházejícími v podobě směrnic, řádů nebo příloh seznamuje zaměstnance předem.

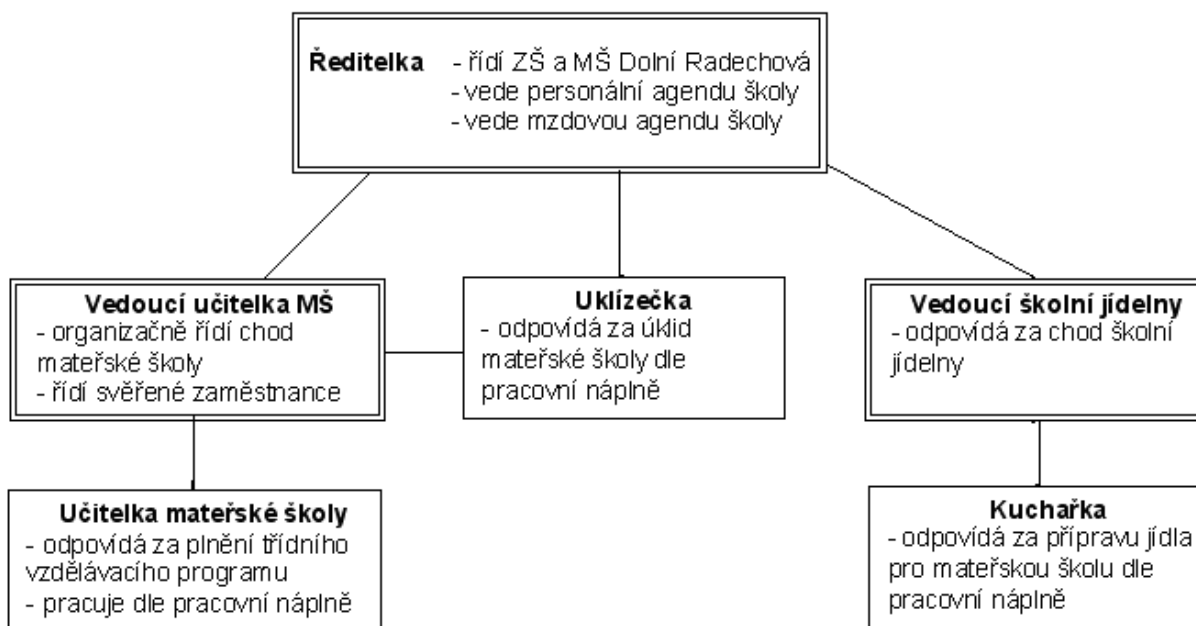
Ředitelka jmenuje statutární zástupkyni – vedoucí učitelku, která je plně zodpovědná za chod školy. Vedoucí učitelka vytváří příznivé fyzické i psychické pracovní prostředí, vede pracovníky k dobré pracovní kázni, oceňuje jejich iniciativy. Vedoucí učitelka se podílí zejména na plánování rozvoje školy, realizaci a hodnocení školního roku.

Pedagogové a ostatní zaměstnanci, dle daných situací rovněž jednají jménem školy s rodiči dětí. Jejich přístup je loajální, údaje o dětech sdělují jen zákonným zástupcům. Mlčenlivost se vztahuje i na informace, které vyplývají ze vzájemného pracovněprávního vztahu.

3.6 Personální zajištění

V mateřské škole pracují 4 pedagogické pracovnice a ředitelka. Všechny učitelky jsou kvalifikované pro práci v mateřské škole, mají předepsanou odbornou a pedagogickou způsobilost. Učitelky mateřské školy se dále vzdělávají pomocí vzdělávacích kurzů a studiem odborné literatury. Pedagožky svou práci vykonávají na základě vymezených pravidel, vycházejících z vnitřních předpisů, společně sestavených dokumentů a plánů. Jejich denní práce vychází z tvorby ŠVP, TVP. Za chod mateřské školy je odpovědná vedoucí učitelka. Vede záznamy o dětech, diagnostikuje, provádí evaluace, hodnocení. Dále řídí společné akce, doplňkové programy, nabídky.

Vedoucí školní jídelny zajišťuje provoz a organizaci školní jídelny. Další zázemí zabezpečují p. kuchařky a p. uklízečka.



3.7 Spoluúčast rodičů

Zákonní zástupci nebo osoby jimi pověřené předávají dítě v mateřské škole učitelce a taktéž je přebírají. V případě dohody o individuální délce pobytu dítěte v MŠ je samostatně dohodnut i způsob předávání a přebírání s ohledem na vzdělávání.

Naše mateřská škola spolupracuje s rodinou dětí i s jinými partnery s cílem vyvíjet aktivity a organizovat činnost ve prospěch rozvoje dětí a k prohloubení vzájemného výchovného působení mateřské školy, rodiny a veřejnosti.

Naší snahou je, aby vztah s rodiči byl založen na partnerských vztazích, kde mezi rodiči, učitelkami i správními zaměstnanci panuje oboustranná důvěra, otevřenost, vstřícnost, respekt a ochota spolupracovat. Odpovědnost, práva i povinnosti jsou zakotveny ve vnitřním řádu mateřské školy. Máme na zřeteli, že informovanost rodičů, jejich ovlivňování a vzájemné poznávání jsou důležitým předpokladem vzájemné komunikace a spolupráce. Rodiče informujeme o dětech, v případě problémů společně hledáme řešení ve prospěch dítěte. Dle potřeby jsou rodičům poskytovány odborné informace a konzultace s odborníky.

Ve spolupráci s rodiči uskutečňujeme různé aktivity, které napomáhají k dobrému chodu školy:

- neformální rozhovory při denních příležitostních setkáních

- slavnosti – vánoční besídky, svátek matek, společné opékání, karneval...atd.
- dny otevřených dveří
- výstavky výtvarných prací dětí
- tvořivé dílničky
- třídní schůzky

O všech aktivitách i dění v naší mateřské škole informujeme rodiče v předstihu písemnou formou na nástěnkách nebo na internetových stránkách.

Pedagogové chrání soukromí rodiny a zachovávají diskrétnost. Jednají s rodiči ohleduplně, taktně, s vědomím, že pracují s důvěrnými informacemi.

3.8 Spolupráce se základní školou, zřizovatelem, poradnami jinými institucemi

Naším hlavním cílem je vytvoření plynulého, přirozeného a nestresujícího přechodu do základní školy. Společně s rodiči i se základní školou se snažíme připravit děti na vstup do základní školy a na práci v ní. Zajímáme se o pedagogickou práci základní školy, způsob výuky i hodnocení žáků, poznáváme prostředí základní školy, spolupracujeme s učitelkami prvního stupně, vyměňujeme si zkušenosti z individuální práce s dětmi, účastníme se programů pořádaných pro děti např. karneval, rej čarodějnic atd. Se základní školou také konzultujeme návrhy rodičů na odklad školní docházky.

Mateřská škola spolupracuje se zřizovatelem – Obec Dolní Radechová podle platných právních norem i v ostatních vztazích (provozní doba, prázdninový provoz apod.) Spolupráce je úzká a na dobré úrovni.

Cílem logopedické péče je rozvoj obsahové stránky řeči, která je základem myšlení a tedy i důležitou podmínkou k rozvoji osobnosti a ke vzdělávání. Vadnou výslovnost konzultujeme se zákonnými zástupci dítěte a následně s klinickým logopedem. Dbáme na profesionální přístup učitelky, její pedagogický takt při nežádoucí pozornosti dětí při nástupu dítěte se zjevnou vadou.

Spolupráce s pedagogickou psychologickou poradnou spočívá v pomoci řešit výukové i výchovné problémy dětí. Pedagogicko psychologická poradna zajišťuje také orientační

vyšetření dětí a zaměřuje se na oblast školní zralosti a připravenosti předškolních dětí před vstupem do základní školy. Dále poradna spolupracuje při vypracování individuálních plánů pro integrované děti. Pedagogicko psychologická poradna zajišťuje odbornou pomoc nejen dětem a rodičům naší mateřské školy, ale i metodickou pomoc pedagogickým pracovnícům.

4. Organizace vzdělávání

Třída mateřské školy „Radechováci“ je heterogenní (smíšená) a třídu navštěvují děti od 3 do 6 až 7 let (odklad povinné školní docházky).

Třída odloučeného pracoviště „Skřítky“ je heterogenní (smíšená) a třídu navštěvují děti ve věku 4 let. Tato třída je zaměřena především na klidnou adaptaci dětí, na zvládnutí základů hygieny a sebeobsluhy.

Místo a termín pro podání žádosti o přijetí dítěte k předškolnímu vzdělávání pro následující školní rok stanovuje ředitelka školy ve spolupráci s vedoucí učitelkou. Tato informace je rodičovské veřejnosti zprostředkována formou místního tisku, informační schránky školy a našich webových stránek.

O přijetí dítěte do mateřské školy rozhoduje ředitelka školy po ukončení zápisu do mateřské školy na základě kritérií vycházejících ze zákona č. 561/2004 Sb., „školský zákon“ a z vyhlášky č. 14 /2005 Sb., o předškolním vzdělávání ve znění pozdějších předpisů.

Při přijetí dítěte do mateřské školy stanoví vedoucí učitelka mateřské školy po dohodě se zákonným zástupcem dítěte dny docházky dítěte do mateřské školy a délku pobytu v těchto dnech v mateřské škole. Rozhodnutí o přijetí dítěte do mateřské školy může obsahovat zkušební lhůtu z důvodu zjištění schopnosti dítěte přizpůsobit se podmínkám mateřské školy.

Při nástupu dětí do MŠ klademe velký důraz na adaptaci dítěte v novém prostředí a vytváříme podmínky k citlivému začlenění se do dětského kolektivu. Adaptační doba je individuální podle potřeb dítěte i uvážení rodičů.

Paní učitelky si vypracovávají TVP dle ŠVP, který je v souladu s RVP PV. TVP je přizpůsoben věku dětí, které třídu navštěvují.

Učitelky se při plánování inspiřují různými metodickými a didaktickými materiály a využívají prvků z jiných alternativních programů – např. Začít spolu – využití center aktivit, Zdravá MŠ – plavání, pobyt v přírodě formou baňžkování. Během roku nabízíme rodičům s dětmi podzimní, vánoční, velikonoční a letní dílničku. Pro rodiče i příbuzné připravujeme pravidelně vánoční a jarní besídku. Dvakrát ročně se jezdíme na celodenní výlety. Navštěvujeme divadelní představení, kino, knihovnu i výtvarnou galerii v Náchodě. Nasloucháme besedám o přírodě, o zvířatech. Účastníme se různých projektů týkající se přírody nebo zdraví. V rámci prevence zdraví dětí navštěvujeme pravidelně solnou jeskyňku.

V posledních měsících školního roku slavíme svátek dětí se spaním ve školce a hledáním pokladu.

Do budoucna bychom se rády s dětmi zúčastnily školičky lyžování, aby mohly získat základy a zkušenosti tohoto oblíbeného sportu.

Nedílnou součástí předškolní výuky je a nadále i bude gramotnost pro udržitelnost života, která se týká environmentální výchovy, našeho vztahu k přírodě a k životu kolem nás.

V nejbližší době chceme v dětech podpořit jazykovou gramotnost. Proto plánujeme pro děti studium anglického jazyka hravým způsobem.

Těž chceme v dětech postupně rozvíjet informační gramotnost, kdy jsou schopné samostatně přemýšlet a vyjádřit svůj názor.

Podobně zamýšlíme zavést do vzdělání ekonomickou gramotnost, jelikož děti žijí v ekonomicko-tržní společnosti, ve které je potřeba umět logicky přemýšlet, používat syntézu i analýzu v jednotlivých situacích.

Postupně budeme dětem odhalovat i občanskou gramotnost, aby věděly, v jaké společnosti žijí, jaké má tato společnost pravidla a že je dobré pro klidné vztahy a život nás všech tyto pravidla dodržovat.

Paní učitelky dbají na harmonický rozvoj dítěte, rozvíjejí jeho osobnost, dbají na komunikační a sociální dovednosti. Dále individuálně pracují s dětmi, které navštěvují mateřskou školu posledním rokem a s dětmi s odloženou školní docházkou, připravují je na vstup do základní školy a to formou doplňkové činnosti – Klubu „Předškoláček – Žabáček“.

Klub „Předškoláček – žabáček“

Každý správný předškoláček,

navštěvuje náš žabáček.

Tak jako náš žabák Břeťa

na jazýček chytá, vědomosti světa,

tak my do své hlavičky,

snažíme se pochytat vědomosti,

zkušenosti, zprávičky.

Umíme správně držet tužky,

Břeťa ten umí lovit mušky.

Spolu si umíme poradit,

pozdravit, děkovat, poprosit.

*A co ještě neumíme,
to se s Břétou doučíme.
A v září z nás bude pak
připravený předškolák!“*

Klub probíhá ve 4 dnech v týdnu (po – čt) od 12:30 do 13:00.

Klub „Předškolák – Žabáček“ respektuje denní režim mateřské školy, to znamená, že je do režimu začleněn, aby nijak nenarušoval program.

V klubu „Předškoláček – Žabáček“ s dětmi pracují paní učitelky z mateřské školy. Činnosti v klubu jsou řazeny tak, aby byly pro děti zajímavé, různorodé a zároveň zvládnutelné. Činnosti vychází z potřeb dítěte a rozvíjí vlastnosti a schopnosti, které jsou důležité pro vstup do školy. Pracujeme např. s pracovními sešity „Náš rok s Medvídkem Nivea“, s pracovními sešity „Kuliferda“ pro rozvoj školní zralosti u dětí v MŠ od nakladatelství Raabe nebo s pracovními sešity „Předškoláci ve školce“.

Činnosti jsou zaměřeny na rozvoj:

GRAFOMOTORIKA – jemná motorika (ruka, správný úchop tužky) a hrubá motorika (koordinace pohybu celého těla)

ŘEČ – schopnost komunikace, výslovnost, slovní zásoba, spojeno s rozvojem myšlení, správné dýchání, gymnastika mluvidel

SLUCH – vnímání rytmu řeči, melodie řeči, rozvoj pozornosti na sluchové vjemy (příprava na čtení)

ZRAK – vnímání nejen celku, ale i detailů, rozlišování tvarů a barev, zraková paměť (příprava na čtení)

PRAVOLEVÁ ORIENTACE – velmi důležité pro orientaci v textu, čtení a psaní zleva doprava

PROSTOROVÁ ORIENTACE – první/poslední, menší/větší, představit si pod číslem určité množství

MATEMATICKÉ PŘEDSTAVY – základní geometrické tvary a jejich třídění podle určitých pravidel

ROZUMOVÉ SCHOPNOSTI A LOGICKÉ MYŠLENÍ – schopnost logiky sdělovat, co si myslí

DOVEDNOSTI – vázání kličky, stříhání, lepení

ZÁKLADY PRÁCE NA PC – jednou týdně využíváme s dětmi počítačové učebny základní školy, kde se děti seznamují s počítači pomocí her a různých didaktických CD-romů, internetových stránek a vzdělávacích videí.

Formou hry se s dětmi učíme i písmenka a čísla – vybarvujeme, stříháme, lepíme.

Desatero „Předškoláka – Žabáčka“

Umět pozdravit.

Umět poprosit, poděkovat.

Umět pomoci kamarádovi.

Umět dodržovat společná pravidla, nejen ta, co jsme si stanovili ve školce.

Umět naslouchat kamarádům a všem ostatním.

Učit se samostatně myslet.

Umět se soustředit.

Umět používat pomůcky a slušně s nimi zacházet.

Umět sdělovat to, co si myslím.

Umím být pozorný, všímat si věcí a jevů kolem sebe, vnímat je.

5. Charakteristika vzdělávacího programu

Školní vzdělávací program s názvem „Rok se skřítkem Radechováčkem“ vychází z podnětu nově rozšířené mateřské školy o další třídu. Název „Skřítkci“ nese třída malých dětí v odloučeném pracovišti. „Radechováčci“ je příhodný název pro druhou třídu mateřské školy. Toto jméno je odvozeno od obce, ve které se školka nachází.

Mateřská škola se nachází ve venkovském prostředí. Záměrem našeho výchovného působení je vést děti k lásce k domovu a přírodě. Pracujeme ve stanovených integrovaných blocích, ve kterých přibližujeme dětem svět v jeho přirozených proměnách – ročních dobách.

Snažíme se u dětí pěstovat vzájemnou toleranci, pomoc a podporu, ohleduplnost a zdvořilost. U každého dítěte podporujeme zdravou sebedůvěru, sebevědomí, schopnost mít svůj názor a zároveň umět respektovat druhé. Naším hlavním cílem je umožnit dětem prožít aktivní a šťastné dětství v podnětném, tvořivém, laskavém prostředí, plném empatie a uznání.

Pravidla soužití v naší mateřské škole:

- pravidlo srdíčkové
- pravidlo pusinkové
- pravidlo ručičkové
- pravidlo ouškové
- pravidlo košťátkové
- pravidlo nožičkové
- pravidlo kapičkové
- pravidlo kytičkové
- pravidlo zahrádkové
- pravidlo vycházkové

Všechna pravidla jsou podrobně rozepsána v TVP obou tříd.

Metody, které využíváme k dosažení cílů:

- Pozorování
- Smyslové podněty
- Experimenty
- Narativní metoda (vyprávění příběhů)
- Práce s knihou

- Exkurze
- Besedy
- Dramatická výchova
- Projekty (Slavnosti)
- Situační a prožitkové učení
- Kooperativní učení

5.1 Obecné cíle vzdělávání

Rozvíjení dítěte a jeho schopnosti učení

Předpokladem je podpora tělesného rozvoje a zdraví, spokojenost dítěte, rozvoj řeči a chápání okolního světa, podpora chuti získat nové poznatky, objevovat neznámé, rozvoj poznávacích a kreativních poznatků, umění správné reakce na změny a schopnosti vyrovnat se s nimi).

Osvojení si základů hodnot, na nichž je založena naše společnost

Předpokladem je možnost poznat takové hodnoty jako je individuální svoboda, rovnost všech lidí, solidarita se slabými, péče o druhé a ohled na jiné, možnost přispívat k předávání kulturního dědictví, jeho hodnot, tradic, rozvoj schopnosti komunikovat, spolupracovat, spolupodílet se na činnostech a rozhodnutích, vedení k sociální soudržnosti, přípravě na život ve společnosti, k porozumění její rozdílnosti).

Získání osobní samostatnosti a schopnosti projevit se jako samostatná osobnost působící na své okolí

Předpokladem je poznání sebe sama a vlastních zájmů, možností a potřeb, získání zdravé sebedůvěry a sebevědomí, zájem podílet se na společném životě a činnostech ve škole i v rodině, poznat možnost ovlivnit svou životní situaci, možnost jednat svobodně, ale i s odpovědností za své činy).

5.2 Vzdělávací oblasti předškolního vzdělávání podle RVP PV

Dítě a jeho tělo – oblast biologická

Záměrem vzdělávacího úsilí pedagoga v oblasti biologické je stimulovat a podporovat růst a neurosvalový vývoj dítěte, podporovat jeho fyzickou pohodu, zlepšovat jeho tělesnou zdatnost i pohybovou a zdravotní kulturu, podporovat rozvoj jeho pohybových i manipulačních dovedností, učit je sebe obslužným dovednostem a vést je k zdravým životním návykům a postojům.

Dítě a jeho psychika – oblast psychologická

Záměrem vzdělávacího úsilí pedagoga v oblasti psychologické je podporovat duševní pohodu, psychickou zdatnost a odolnost dítěte, rozvoj jeho intelektu, řeči a jazyka, poznávacích procesů a funkcí, jeho citů i vůle, stejně tak i jeho sebe pojetí a sebe nahlížení, jeho kreativity a sebevyjádření, stimulovat osvojování a rozvoj jeho vzdělávacích dovedností a povzbuzovat je v dalším rozvoji, poznávání a učení.

Tato oblast zahrnuje tři „podoblasti“: 1. Jazyk a řeč, 2. Poznávací schopnosti a funkce, představivost a fantazie, myšlenkové operace, 3. Sebe pojetí, city a vůle.

Dítě a ten druhý – oblast interpersonální

Záměrem vzdělávacího úsilí pedagoga v interpersonální oblasti je podporovat utváření vztahů dítěte k jinému dítěti či dospělému, posilovat, kultivovat a obohacovat jejich vzájemnou komunikaci a zajišťovat pohodu těchto vztahů.

Dítě a společnost – oblast sociálně-kulturní

Záměrem vzdělávacího úsilí pedagoga v oblasti sociálně - kulturní je uvést dítě do společenství ostatních lidí a do pravidel soužití s ostatními, uvést je do světa materiálních i duchovních hodnot, do světa kultury a umění, pomoci dítěti osvojit si potřebné dovednosti, návyky i postoje a umožnit mu aktivně se podílet na utváření společenské pohody ve svém sociálním prostředí.

Dítě a svět – oblast environmentální

Záměrem vzdělávacího úsilí pedagoga v environmentální oblasti je založit u dítěte elementární povědomí o okolním světě a jeho dění, o vlivu člověka na životní prostředí – počínaje nejbližším okolím a konče globálními problémy celosvětového dosahu – a vytvořit elementární základy pro otevřený a odpovědný postoj dítěte (člověka) k životnímu prostředí.

5.3 Klíčové kompetence podle RVP PV

Dosažení očekávaných výstupů v jednotlivých vzdělávacích oblastech vede k naplnění klíčových kompetencí pro předškolní období. Klíčové kompetence jsou soubory předpokládaných vědomostí, dovedností, schopností, postojů a hodnot důležitých pro rozvoj a uplatnění každého jedince.

Kompetence k učení

dítě ukončující předškolní vzdělávání

- soustředěně pozoruje, zkoumá, objevuje, všímá si souvislostí, experimentuje a užívá při tom jednoduchých pojmů, znaků a symbolů
- získanou zkušenost uplatňuje v praktických situacích a v dalším učení
- má elementární poznatky o světě lidí, kultury, přírody i techniky, který dítě obklopuje, o jeho rozmanitostech a proměnách; orientuje se v řádu a dění v prostředí, ve kterém žije
- klade otázky a hledá na ně odpovědi, aktivně si všímá, co se kolem něho děje; chce porozumět věcem, jevům a dějům, které kolem sebe vidí; poznává, že se může mnohému naučit, raduje se z toho, co samo dokázalo a zvládlo
- učí se nejen spontánně, ale i vědomě, vyvine úsilí, soustředí se na činnost a záměrně si zapamatuje; při zadané práci dokončí, co započalo; dovede postupovat podle instrukcí a pokynů, je schopno dobrat se k výsledkům
- odhaduje své síly, učí se hodnotit svoje osobní pokroky i oceňovat výkony druhých
- pokud se mu dostává uznání a ocenění, učí se s chutí

Kompetence k řešení problémů

dítě ukončující předškolní vzdělávání

- všímá si dění i problémů v bezprostředním okolí; přirozenou motivací k řešení dalších problémů a situací je pro něj pozitivní odezva na aktivní zájem
- řeší problémy, na které stačí; známé a opakující se situace se snaží řešit samostatně (na základě nápodoby či opakování), náročnější s oporou a pomocí dospělého

- problémy řeší na základě bezprostřední zkušenosti; postupuje cestou pokusu a omylu, zkouší, experimentuje; spontánně vymýšlí nová řešení problémů a situací; hledá různé možnosti a varianty (má vlastní, originální nápady); využívá při tom dosavadních zkušeností, fantazii a představivost
- při řešení myšlenkových i praktických problémů užívá logických, matematických i empirických postupů; pochopí jednoduché algoritmy řešení různých úloh a situací a využívá je v dalších situacích
- zpřesňuje si početní představy, užívá číselných a matematických pojmů, vnímá elementární matematické souvislosti
- rozlišuje řešení, která jsou funkční (vedoucí k cíli), a řešení, která funkční nejsou; dokáže mezi nimi volit
- chápe, že vyhýbat se řešení problémů nevede k cíli, ale že jejich včasné a uvážlivé řešení je naopak výhodou; uvědomuje si, že svou aktivitou a iniciativou může situaci ovlivnit
- nebojí se chybovat, pokud nachází pozitivní ocenění nejen za úspěch, ale také za snahu

Komunikativní kompetence

dítě ukončující předškolní vzdělávání

- ovládá řeč, hovoří ve vhodně formulovaných větách, samostatně vyjadřuje své myšlenky, sdělení, otázky i odpovědi, rozumí slyšenému, slovně reaguje a vede smysluplný dialog
- dokáže se vyjadřovat a sdělovat své prožitky, pocity a nálady různými prostředky (řečovými, výtvarnými, hudebními, dramatickými apod.)
- domlouvá se gesty i slovy, rozlišuje některé symboly, rozumí jejich významu i funkci
- v běžných situacích komunikuje bez zábran a ostychu s dětmi i s dospělými; chápe, že být komunikativní, vstřícné, iniciativní a aktivní je výhodou
- ovládá dovednosti předcházející čtení a psaní
- průběžně rozšiřuje svou slovní zásobu a aktivně ji používá k dokonalejší komunikaci s okolím
- dovede využít informativní a komunikativní prostředky, se kterými se běžně setkává (knížky, encyklopedie, počítač, audiovizuální technika, telefon atp.)

- ví, že lidé se dorozumívají i jinými jazyky a že je možno se jim učit; má vytvořeny elementární předpoklady k učení se cizímu jazyku

Sociální a personální kompetence

dítě ukončující předškolní vzdělávání

- samostatně rozhoduje o svých činnostech; umí si vytvořit svůj názor a vyjádřit jej
- uvědomuje si, že za sebe i své jednání odpovídá a nese důsledky
- dětským způsobem projevuje citlivost a ohleduplnost k druhým, pomoc slabším, rozpozná nevhodné chování; vnímá nespravedlnost, ubližování, agresivitu a lhostejnost
- ve skupině se dokáže prosadit, ale i podřít, při společných činnostech se domlouvá a spolupracuje; v běžných situacích uplatňuje základní společenské návyky a pravidla společenského styku; je schopné respektovat druhé, vyjednávat, přijímat a uzavírat kompromisy
- napodobuje modely prosociálního chování a mezilidských vztahů, které nachází ve svém okolí
- spolupodílí se na společných rozhodnutích; přijímá vyjasněné a zdůvodněné povinnosti; dodržuje dohodnutá a pochopená pravidla a přizpůsobí se jim
- při setkání s neznámými lidmi či v neznámých situacích se chová obezřetně; nevhodné chování i komunikaci, která je mu nepříjemná, umí odmítnout
- je schopno chápat, že lidé se různí a umí být tolerantní k jejich odlišnostem a jedinečným
- chápe, že nespravedlnost, ubližování, ponižování, lhostejnost, agresivita a násilí se nevyplácí a že vzniklé konflikty je lépe řešit dohodou; dokáže se bránit projevům násilí jiného dítěte, ponižování a ubližování

Činnosti a občanské kompetence

dítě ukončující předškolní vzdělávání

- svoje činnosti a hry se učí plánovat, organizovat, řídit a vyhodnocovat
- dokáže rozpoznat a využívat vlastní silné stránky, poznávat svoje slabé stránky
- odhaduje rizika svých nápadů, jde za svým záměrem, ale také dokáže měnit cesty a přizpůsobovat se daným okolnostem

- chápe, že se může o tom, co udělá, rozhodovat svobodně, ale že za svá rozhodnutí také odpovídá
- má smysl pro povinnost ve hře, práci i učení; k úkolům a povinnostem přistupuje odpovědně; váží si práce i úsilí druhých
- zajímá se o druhé i o to, co se kolem děje; je otevřený aktuálnímu dění
- chápe, že zájem o to, co se kolem děje, činnost, pracovitost a podnikavost jsou přínosem a že naopak lhostejnost, nevšímavost, pohodlnost a nízká aktivita mají svoje nepříznivé důsledky
- má základní dětskou představu o tom, co je v souladu se základními lidskými hodnotami a normami, i co je s nimi v rozporu, a snaží se podle toho chovat
- spoluvytváří pravidla společného soužití mezi vrstevníky, rozumí jejich smyslu a chápe potřebu je zachovávat
- uvědomuje si svá práva i práva druhých, učí se je hájit a respektovat; chápe, že všichni lidé mají stejnou hodnotu
- ví, že není jedno, v jakém prostředí žije, uvědomuje si, že se svým chováním na něm podílí a že je může ovlivnit
- dbá na osobní zdraví a bezpečí svoje i druhých, chová se odpovědně s ohledem na zdravé a bezpečné okolní prostředí (přírodní i společenské)

6. Vzdělávací obsah

6.1 Integrované bloky a témata

Vzdělávací obsah ŠVP odpovídá specifikům předškolního vzdělávání, jeho integrované podobě a činnostní povaze. ŠVP rozpracovávají učitelky ve svých třídách do jednotlivých TVP.

Základní vzdělávání dětí doplňují jednotlivé akce a projekty, které vhodnou formou ucelují konkrétní vzdělávací témata, znalosti a poznání dětí. Tímto způsobem děti v sobě upevňují vztahy a hodnoty, získávají konkrétní zkušenosti skrze všechny své smysly, dostávají schopnost projevat se jako samostatná osobnost působící na své okolí.

ROK SE SKŘÍTKEM RADECHOVÁČKEM

1. Jsme kamarádi, s Radechováčkem se máme rádi
 1. Naše školička
 2. Víťáme tě podzime
 3. Když přiletí drak

2. S Radechováčkem po roce opět máme Vánoce
 1. Vůně Vánoc
 2. Zima kraluje
 3. Masopustní veselice

3. S Radechováčkem se rozhlédněte, co je krásy na tom světě
 1. Klíč k jaru
 2. Naše modrá planeta
 3. Čas lásky

4. Cestování s Radechováčkem nás baví
 1. Čas výletů

6.2. Charakteristika jednotlivých integrovaných bloků

1. Jsme kamarádi, s Radechováčkem se máme rádi

V tomto bloku se děti seznámí s novým prostředím školky a jejího okolí. Poznáme a seznámíme se s novými kamarády. Přiměřeným a přitažlivým způsobem vytvoříme společná pravidla vzájemných vztahů, chování a komunikace, kterými se budeme řídit v každodenním vzájemném styku ve škole i v rodině, seznámíme s bezpečným chováním ve školce i při pobytu venku.

Přivítáme podzim ve všech jeho barvách, povíme si, kde najdeme vitamíny a projdeme se potichoučku do lesa...

Také si povíme o svátku dušiček a o Halloweenu, zahrajeme si na dešťové kapičky a poznáme lépe svoje tělo a péči o něj v době zdraví i nemoci.

2. S Radechováčkem po roce opět máme Vánoce

V průběhu tohoto bloku společně oslavíme Vánoce, ale předtím se samozřejmě budeme těšit na Mikuláše, čerta i anděla. Bude jejich nadílka sladká?

Pokud bude hodně sněhu, povozíme se na bobech a uděláme pořádnou koulovačku nebo postavíme sněhuláky. Projdeme se z pohádky do pohádky, budeme číst všechny řádky krásných pohádek.

V únoru si nenecháme ujít karneval ve školce ani ten veliký v naší obci! Prožijeme ve školce veselé dny, například popletený, usměvavý nebo pyžamkový. Také si zahrajeme na malíře, kuchaře či zubaře.

3. S Radechováčkem se rozhlédněte, co je krásy na tom světě

Na začátku jara vyženeme zimu a půjdeme se podívat na první kytičky. Zjistíme, jaké změny nastaly v přírodě a jaká zvířátka se probudila či jací ptáčci se k nám z dalek vrátili.

A protože všichni máme rádi zvířata, podíváme se na ty domácí na statku i na ty ze ZOO. Vypravíme se na vzdálená místa naší planety Země, na které žijeme nejen my, ale i jiní lidé. Budeme tuto Zemi chránit vlastními silami, třeba tím, že budeme třídit odpad a nebudeme znečišťovat svoje okolí. Potom raketou vyrazíme do kosmu a spočineme v nedozírných dálkách vesmíru, abychom naslouchali tichu a poznali krásu Slunce, Měsíce, hvězd i planet. Samozřejmě nezapomeneme oslavit největší svátky v roce Velikonoce! A kdo bude zlobit, toho odnese čarodějnice v den svého svátku.

Co všechno můžeme najít na louce? Krásné květiny, bylinky, ale i broučky a užitečné včeličky. Květinu odneseme mamince v den jejího svátku a krásně jí zazpíváme a dáme sladkou pusinku. Vždyť, kde je maminka, tam je i domov a všichni, co máme tolik rádi – naše rodina.

4. Cestování s Radechováčkem nás baví

Kdo chrání naše životy, naše obydlí i náš majetek? No přece záchranáři – lékaři, hasiči a policisté. Když je nám zle moc, vždy přispěchají na pomoc.

A už se blíží prázdniny. Tolik očekávané, vysněné a sladké – po jahodách, malinách i borůvkách. A co teprve vyšplouchané od vln nekonečného moře. Kam pojedme na prázdniny a čím? Poznáme svoji zem, svoji obec, povíme si o krásách naší vlasti.

7. Evaluace

7.1 Systém vnitřní evaluace

Vnitřní evaluace a hodnocení probíhá na úrovni školy a tříd. Provádí je vedoucí učitelka, pedagogický sbor i jednotlivý pedagog. Analyzujeme a vyhodnocujeme podmínky i výsledky výchovně vzdělávacího procesu. Hodnotíme, nakolik jsou naplňovány naše vzdělávací cíle, sledujeme a zaznamenáváme individuální rozvoj dětí, jejich individuální pokroky učení. Vyhodnocujeme celkový vývoj dětí.

Hodnocení tématického celku

Hodnocení většího, či menšího tématického celku provádíme po skončení tohoto celku. Zamýšlíme se nad tím, zda byl vytyčený specifický cíl naplněn a jaké další cíle byly sledovány. Podle získaných výsledků můžeme dál plánovat tématické celky, jejich části upravovat, obměňovat, obohacovat o nové náměty a hledat nové prostředky činnosti. Toto hodnocení provádí vždy učitelka, která daný tematický celek s dětmi uskutečnila.

Hodnocení z pohledu celé třídy

Toto hodnocení činíme zpravidla na konci týdne nebo dle potřeby. Hodnotíme aktivitu, zájem dětí, jejich náměty, odchýlení od plánu a plnění pedagogického záměru. Dále také hodnotíme posun sociálních vztahů mezi dětmi, své pedagogické působení i důvody nezdaru. Toto hodnocení provádí učitelka společně s hodnocením tématického celku.

Hodnocení směrem k dětem

Hodnocení provádíme průběžně během činností. Hodnotíme individuální výsledky dětí, jejich pokroky, úspěchy, nezdary. Individuální hodnocení má zvláštní význam i pro počáteční sebehodnocení dítěte. S dítětem o pokrocích, kterých dosahuje, vhodným způsobem hovoříme.

Hodnocení provádí učitelka také v komunitních kruzích.

Pedagogická diagnostika

Pedagogickou diagnostiku zpracovávají všechny učitelky. Učitelky vyhodnocují své pozorování, popisují posun dětí v oblasti pohybové, hrubé a jemné motoriky, sociálních vztahů a hry, poznatků, myšlenkových operací, komunikace a jazykového projevu,

prostorových a početních představ, hudebních a výtvarných projevů, grafomotoriky a projevů chování.

Podkladem pro hodnocení každého dítěte je jeho Portfolio, které obsahuje několik složek.

První složkou je autoevaluace – tedy dítě hodnotí sebe samo. Jedná se o složku „Co už umím“. Dítě s pomocí učitelky hodnotí samo sebe – jak je samostatné, zručné, obratné, společenské,...a zakresluje si jednotlivé oblasti, které už zvládlo. Toto hodnocení se provádí vždy na začátku školního roku.

Další složkou je pedagogická diagnostika vykonávaná přímo učitelkou, kdy je vyplňován stupeň zvladatelnosti v jednotlivých oblastech vývoje dítěte – návyky, chování, vztahy, motorika, řeč, percepce, rozumové vnímání, citová oblast a další sdělení o dítěti. Tato diagnostika se provádí první rok pobytu dítěte ve školce 3x ročně, v dalších letech pobytu 2x ročně.

Další složkou je tzv. Vývojová kresba, kdy u všech dětí každý rok porovnáváme posun v kresbě. Slouží nám k tomu tzv. „Knižka plná obrázků“, kde dítě každý měsíc nakreslí daný obrázek podle daného plánu.

Poslední složkou v hodnocení dítěte jsou jeho pracovní listy a listy s grafomotorickým cvičením.

U předškolních dětí nám k pedagogické diagnostice slouží také materiály, které získáváme při práci v předškolním klubu „Předškoláček – Žabáček“. U dětí s integrací a odkladů školní docházky zpracováváme pedagogickou diagnostiku častěji, s potřebou individuálního plánu. V tomto případě je také nutná častější konzultace s rodiči. Pozorování o chování a projevech dítěte předáváme rodičům s vědomím citlivosti popisovaných informací.

7.2 Systém vnější evaluace

Hodnocení školy rodiči

Hodnocení školy rodiči prostřednictvím dotazníků nebo akcí pořádaných pro rodiče s dětmi, osobním rozhovorem.

Hodnocení základní školou

Hodnocení společných akcí plánovaných pro mateřskou i základní školu, účast pedagoga MŠ při zápisu do 1. třídy.

Řídící a kontrolní činnost - Hodnocení školy ČSI a jinými veřejnými institucemi

Řídící a kontrolní činnost je zaměřena na sjednocení požadavků nutných pro klidný a bezproblémový chod školy, k jednotnému přístupu při výchovném působení na děti a k dobré spolupráci všech zaměstnanců školy.

Kontrolní činnost je také zaměřena na plnění hlavních cílů a záměrů směřujících k realizaci vzdělávacího programu.

Kontrolní činnost směrem k učitelkám je zaměřena na sledování rozpracování rámcových i specifických cílů do výchovně vzdělávacího programu, dodržování psychohygienických podmínek a pedagogických zásad, uplatňování integrovaného vzdělávání, vycházející z prostředí dítěte. Dále sleduje vztah a přístup učitelek k dětem (laskavost, cit, oslovování dětí, individuální přístup, respektování individuality dítěte, rozvíjení jeho osobnosti), vztah dětí k učitelkám (hloubka citů, důvěra), individuální práce s integrovanými dětmi, s dětmi s odkladem školní docházky a s problémovými dětmi, spolupráce s rodiči a výsledky všech forem spolupráce, konzultace s rodiči. Dále je zaměřena na zodpovědnost učitelek za vlastní práci, sebevzdělávání a osobní samostudium, dodržování práva dítěte na hru a volný čas, respektování dominantní úlohy dětské hry, respektování zájmu dětí. Sleduje pedagogickou autoevaluaci shromažďování informací a jejich analýza a vedení třídní dokumentace, její pravidelnost, obsažnost, pečlivost zápisů.

Kontrolní činnost je také zaměřena směrem ke správním zaměstnancům. Zde sleduje plnění a dodržování pracovních povinností, dodržování hygienických předpisů a předpisů bezpečnosti práce a požární ochrany, spolupráci s učitelkami a rodiči dětí a dodržování a efektivní využívání pracovní doby.