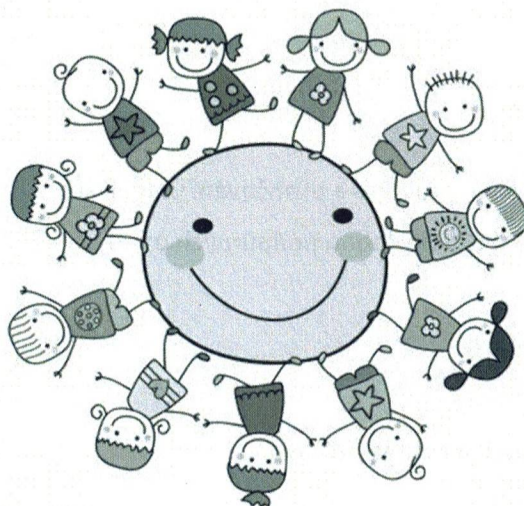


ŠKOLNÍ VZDĚLÁVACÍ PROGRAM PRO ZÁJMOVÉ VZDĚLÁVÁNÍ

Základní školy Olomouc, Stupkova 16, příspěvkové organizace

Motto: „Čím je pro dospělého práce, tím je pro dítě hra.“



Adresa školy: Stupkova 16, 779 00 Olomouc
RED-IZO: 600 140 148
IČ: 47 657 189
DIČ: CZ 47 657 189
IZO ŠD: 119 900 092

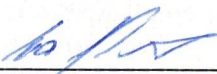
Ředitelka školy: **Mgr. Iva Pospíšilová, MBA**

Vedoucí vychovatelka: **Mgr. Lenka Prachařová**


Zřizovatel: **Statutární město Olomouc**

Platnost dokumentu: od 1. září 2024

Účinnost dokumentu: od 2. září 2024


Mgr. Iva Pospíšilová, MBA
ředitelka školy




Mgr. Lenka Prachařová
vedoucí vychovatelka

Školní vzdělávací program pro zájmové vzdělávání (dále jen „ŠVP ŠD“) je k nahlédnutí ve spisové dokumentaci ředitelky školy a vedoucí vychovatelky ŠD. Elektronická podoba je zveřejněna na webových stránkách školy.

OBSAH:

- Charakteristika ŠD
- Konkrétní cíle vzdělávání
- Délka vzdělávání
- Formy vzdělávání
- Obsah vzdělávání
- Časový plán vzdělávání
- Podmínky přijímání uchazečů, průběhu a ukončování vzdělávání
- Podmínky pro vzdělávání žáků s potřebou podpurných opatření
- Popis materiálních podmínek
- Popis personálních podmínek
- Popis ekonomických podmínek
- Popis podmínek bezpečnosti a ochrany zdraví

CHARAKTERISTIKA ŠD

Školní družina slouží především k odpočinku, k rozvoji zájmu dětí v době po vyučování a k efektivnímu využití volného času. Nabízí prostor ke komunikaci a utvoření pevnějších vazeb mezi dětmi, pomáhá dětem překonávat své hranice a hraje důležitou roli v prevenci negativních sociálně patologických jevů.

Družina není pokračováním školního vyučování, pedagogická práce v ní má svá specifika a je velmi odlišná od běžné vzdělávací praxe. Její činnost vychází z pedagogiky volného času. Snaží se o vytvoření místa pro odpočinek žáků po vyučování a nabízí využití volného času po vyučování prostřednictvím činností, které jsou tvůrčího, sportovního i výchovně-vzdělávacího charakteru.

Činnost školní družiny při Základní škole Olomouc, Stupkova 16, p. o., je určena přednostně pro žáky prvního až třetího ročníku základní školy, v případě volné kapacity je možné přijímat do školní družiny i žáky 4. ročníků. Družina může vykonávat činnost pro účastníky, nebo účastníky a jejich zákonné zástupce také ve dnech pracovního volna. Školní družinu účastníci navštěvují v ranních i odpoledních hodinách. Ve výchovně-vzdělávacích činnostech vede školní družina účastníky k takovým způsobům odpočinku a rekreace, které odpovídají zdravotním a hygienickým zásadám, přispívají k odstranění únavy z předchozí školní činnosti. Vede je k ušlechtilé zábavě, pomáhá uspokojovat, kultivovat a rozvíjet potřeby a rozmanité zájmy jednotlivců. Vede účastníky k sebeobsluze, samostatnosti, pomoci spolužákům, dospělým, slabším, mladším; k přiměřenému chování v kolektivu, slušnému chování k jiným lidem apod.

Školní družina (dále jen „ŠD“) vykonává svou činnost v závislosti na rozvrhu základní školy pro daný školní rok. Maximální kapacita je 300 účastníků zájmového vzdělávání (dále jen „účastníků“). Ve školním roce 2024/2025 má školní družina 11 oddělení.

Stravování účastníků ŠD je zajištěno ve školní jídelně, kam účastníci pravidelně dochází v doprovodu vychovatelek v časovém rozmezí mezi 11:45 do 13:45.

Č. ODDĚLENÍ	TŘÍDA
1.	1.A
2.	1.B
3.	1.C
4.	1.D
5.	2.A
6.	2.B
7.	2.C
8.	2.D
9.	3. B
10.	3.C + část 3.A
11.	3.D + část 3.A

Výchovně-vzdělávací činnost v ŠD probíhá v kmenových třídách školy. Vybavení místností odpovídá činnostem a aktivitám školní družiny. Účastníkům jsou poskytnuty společenské hry, dětské knihy, stavebnice, výtvarné potřeby, různé předměty pro rozvoj motoriky a další potřeby pro zájmovou činnost odpovídající jejich věku. Veškeré vybavení je konzultováno na pravidelných poradách vychovatelek ŠD a podle toho je i doplňováno a obnovováno. Prostředí školní družiny je vyzdobeno výtvarnými pracemi a fotografiemi z různých akcí školní družiny.

Dále školní družina může využívat prostory tělocvičny, odborných učeben, cvičné školní kuchyňky, školních dílen, počítačových učeben. Při pobytu venku má školní družina možnost využít školního hřiště ve vnitrobloku a školní zahradu. Při pobytu venku si účastníci ŠD mohou vybrat mezi početným sportovním náčiním, např. různé druhy míčů, švihadla, pálky, létající talíře aj.

CÍLE VÝCHOVNĚ-VZDĚLÁVACÍHO PROCESU V ŠD

Při stanovování cílů vycházíme z obecných cílů vzdělávací soustavy:

- rozvoj osobnosti každého jedince;
- zajištění pocitu bezpečí a klidu;
- rozvoj samostatnosti a schopnosti pracovat v kolektivu, pomáhat slabším a mladším spolužákům při různých aktivitách;
- výchova ke zdravému životnímu stylu, pěstování základních hygienických návyků;
- posilování komunikačních dovedností;
- osvojení si základů slušného chování, návyk péče o pořádek a čistotu;
- vedení jedinců k toleranci a ohleduplnosti k jiným lidem, jejich kulturám a duchovním hodnotám, učit je žít společně s ostatními lidmi;
- prohlubování všeobecného přehledu pomocí her;

- rozvoj vnímavosti k ostatním lidem, prostředí a přírodě;
- vedení jedince k opatrnosti před nebezpečím, umět si poradit v případě nehody, naučit je pomoci druhým;
- pěstování pozitivního vztahu k práci.

DÉLKA VZDĚLÁVÁNÍ A ČASOVÝ PLAN VZDĚLÁVÁNÍ

Zájmové vzdělávání ve školní družině je poskytováno po dobu 10 měsíců, od začátku září do konce června. V době prázdnin může být provoz ŠD po dohodě se zřizovatelem přerušen.

Ve dnech volného dne pro žáky školy je na rozhodnutí ředitelky školy, zda bude činnost části oddělení ŠD probíhat – bude zjišťován zájem ze strany zákonných zástupců, minimální počet pro otevření provozu oddělení ŠD v době volného dne pro žáky je 20 účastníků.

ŠVP ŠD je vytvořen v souladu se Školním vzdělávacím programem základní školy. Je tvořen na období školního roku 2024/2025.

FORMY VZDĚLÁVÁNÍ

Pravidelná činnost:

- odpočinková, klidová a rekreační činnost, která kompenzuje zátěž během školního vyučování;
- sportovní činnost;
- výtvarná a pracovní činnost;
- esteticko-výchovná činnost – rozvoj motoriky, vyprávění, společné hry, osvojení základů společenského chování;
- prohlubování znalostí, dovedností a vědomostí;
- dramatická a hudební výchova.

Příležitostná činnost:

- výchovná, vzdělávací a zájmová činnost organizovaná nepravidelně dle možností školní družiny (např. besedy, akce, projekty, výstavy);
- tato činnost není zahrnuta do standardní týdenní skladby činností a tyto činnosti probíhají většinou mimo areál školy.

Spontánní činnost:

- vycházejí z denní skladby činností školní družiny, např. ranní hry, klidové aktivity apod.

Příprava na vyučování:

- účastníci zájmového vzdělávání si mohou po domluvě se zákonnými zástupci vykonat přípravu na vyučování ve ŠD.



OBSAH VZDĚLÁVÁNÍ

Obsah vzdělávání ŠD navazuje v některých částech na Školní vzdělávací program školy a je uspořádán podle tematických celků, které zahrnuje Rámcový vzdělávací program pro základní vzdělávání do učebního plánu pro 1. stupeň ZŠ.

VZDĚLÁVACÍ OBLASTI

OBSAH VZDĚLÁVÁNÍ MÁ PĚT OBLASTÍ:

- **Místo, kde žijeme** - poznávání nejbližšího okolí, organizace školy, školní družiny, orientace v prostoru a čase, odhad vzdálenosti a času. Bezpečnost na cestě do školy, při vycházkách, dopravní výchova. *(kompetence činnostní a občanské)*
- **Lidé kolem nás** - osvojení vhodného chování a vystupování, soužití v rodině, kolektivu třídy, družiny, na ulici, základní komunikace mezi lidmi, lidé s různým postižením, pomoc druhému, slušná mluva a základy společenského chování. Předcházení šikaně a patologicky negativním jevům. Charakterové vlastnosti. *(kompetence k řešení problému, komunikativní, sociální, digitální)*
- **Lidé a čas** - budování a dodržování správného denního režimu, vytváření pravidelných návyků, umění správně a účelně využít svůj volný čas. *(kompetence k trávení volného času)*
- **Rozmanitost přírody** - vycházky a pobyt v přírodě, pozorování změn, využití encyklopedií, následné výtvarné zpracování, péče o pokojivé rostliny, ekologická výchova – ochrana přírody, pravidla chování v přírodě. *(kompetence k učení)*
- **Člověk a jeho zdraví** – poznává sebe sama, poučení o zdraví a nemocech, zdravotní prevence, osobní hygiena a čistota, poučení o úrazech, učení se ošetřit drobná zranění. Besedy na dané téma. Dodržování pitného režimu a poučení o vhodné skladbě jídelníčku. Stravování ve školní jídelně – zásady správného stolování, držení příboru a jeho použití, manipulace s táčem pro přenos pokrmů. *(kompetence k učení, řešení problému, komunikativní a sociální)*

KLÍČOVÉ KOMPETENCE:

Činnost školní družiny se snaží o rozvíjení a získávání určitých kompetencí. Jedná se o komplexní působení na účastníky při rukodělných činnostech, esteticko-výtvarné výchově, při sportu, přírodovědných aktivitách, při rozvoji počítačové gramotnosti, při společenské výchově, při sebevzdělávání účastníků i odpočinku. ŠD navazuje na program předškolního vzdělávání a částečně z něj také vychází při formulaci klíčových kompetencí. Jedná se o dlouhodobý proces, zahrnující souhrn vědomostí, dovedností, schopností a postojů, které účastníci získávají v průběhu několikaleté docházky do ŠD. Prolínají se všemi činnostmi zájmového vzdělávání.

▪ **kompetence k učení**

Učí se s chutí, započatou práci dokončí, zhodnotí své výkony, klade si otázky, hledá odpověď, získané vědomosti dává do souvislostí, získané zkušenosti uplatňuje v praktických situacích a dalším učení.

▪ **kompetence k řešení problémů**

Všímá si dění a problémů okolo, snaží se řešit vzniklé situace a při jejich řešení využívá logické, matematické a empirické postupy. Chápe, že vyhýbání se řešení problému nevede k cíli, rozlišuje správná a chybná řešení. Započaté činnosti dokončuje.

▪ komunikativní kompetence

Ovládá řeč, vyjadřuje sdělení, myšlenky, otázky a odpovědi vhodně formulovanými větami, komunikuje kultivovaně a bez ostychu s vrstevníky i dospělými.

▪ sociální a interpersonální kompetence

Samostatně rozhoduje o svých činnostech, uvědomuje si, že za ně zodpovídá a nese důsledky, projevuje ohleduplnost, citlivost, rozpozná vhodné a nevhodné chování, nespravedlnost, agresivitu, šikanu a dovede se jim bránit, spolupracuje ve skupině, dokáže se prosadit i podřídit, přijmout kompromis, respektuje jiné, je tolerantní k odlišnostem mezi lidmi.

▪ činnostní a občanské kompetence

Učí se plánovat, organizovat, řídit a hodnotit, odhaduje rizika svých nápadů, odpovědně přistupuje k úkolům a povinnostem, uvědomuje si práva svá i druhých, dbá na své osobní zdraví i zdraví druhých, chová se odpovědně s ohledem na zdravé a bezpečné prostředí (přírodní i společenské).

▪ kompetence k trávení volného času

Orientuje se v možnostech smysluplného trávení volného času, vybírá si zájmové činnosti dle vlastních dispozic, rozvíjí své zájmy v organizovaných skupinách i individuálních činnostech, umí říci „ne“ nevhodným nabídkám na využití volného času.

▪ kompetence digitální

Seznamuje se s možnostmi využívání digitálních technologií, zachycuje skutečnosti ze svého okolí a vyjadřuje své představy pomocí různých Technik – I s využitím digitálních technologií, má povědomí o významu digitálních technologií v každodenním životě člověka, chová se přiměřeně a bezpečně v běžných situacích, získává povědomí o chování v digitálním světě, odmítá nežádoucí chování a chrání se před ním.

Celoroční plán činnosti ŠD je zpracován samostatně.

PODMÍNKY PŘIJÍMÁNÍ UCHAZEČŮ, PRŮBĚHU A UKONČOVÁNÍ VZDĚLÁVÁNÍ

Ředitelka školy stanovila pro jednotlivá oddělení způsob evidence účastníků takto:

V ŠD je ředitelkou školy pověřena vedoucí vychovatelka řízením, dílčí kompetence jsou předány zástupkyni pro 1. stupeň. Vedoucí vychovatelka zajišťuje přihlašování a odhlašování účastníků, předávání informací zákonným zástupcům, přijímá a ve spolupráci se zástupkyní pro 1. stupeň a ředitelkou školy vyřizuje náměty a stížnosti pedagogických pracovníků, účastníků zájmového vzdělávání i jejich zákonných zástupců.

Přihlašování a odhlašování účastníků zájmového vzdělávání, ukončování docházky:

- o přijetí dítěte do ŠD rozhoduje ředitelka školy na základě písemné přihlášky, kterou zákonní zástupci odevzdají řádně vyplněnou vychovatelce. Součástí přihlášky je písemné sdělení zákonných zástupců o docházce jejich dítěte do ŠD, tj. rozsah docházky jejich dítěte do ŠD a způsob odchodu z ŠD včetně uvedení osoby, která bude účastníka ŠD pravidelně vyzvedávat. Případný samostatný odchod dítěte ze ŠD bude umožněn jen na základě písemného prohlášení zákonného zástupce. Pokud bude dítě ze ŠD vyzvedávat mimořádně jiná osoba, než která byla uvedena na přihlášce do ŠD, je nutno předem písemně informovat vychovatelku příslušného oddělení;
- účastníci jsou přijímáni do naplnění kapacity dle kritérií, která jsou zveřejněna na webových stránkách školy nebo jsou k nahlédnutí u ředitelky školy;



- ukončit docházku do ŠD může zákonný zástupce na základě písemné žádosti (je dostupná na webových stránkách školy, popř. u vedoucí vychovatelky ŠD, a to kdykoliv během školního roku);
- provoz ŠD může být v době prázdnin po dohodě se zřizovatelem školy přerušen. Ve dnech volného dne pro žáky bude na rozhodnutí ředitelky školy, zda bude činnost části oddělení ŠD probíhat – bude zjišťován zájem ze strany zákonných zástupců, minimální počet pro otevření provozu oddělení ŠD v době volného dne pro žáky je 20 účastníků;
- rovněž může ředitelka školy ukončit docházku účastníka do ŠD v případě, že: „účastník soustavně narušuje činnosti ŠD, opakovaně porušuje Vnitřní řád ŠD, trvale svým agresivním chováním, nerespektováním vychovatelky a dalšími kázeňskými přestupky ohrožuje své zdraví a bezpečnost, ale především zdraví a bezpečnost ostatních, nebo dlouhodobě svévolně nenavštěvuje ŠD nebo zákonný zástupce nezaplatal v řádném termínu úplatu za ŠD nebo z jiných zvláště závažných důvodů.

Organizace činností v ŠD, průběh výchovně-vzdělávací činnosti

- ŠD je v provozu zejména v době školního vyučování, má ranní i odpolední provoz;
- provoz školní družiny je od 6:00 do 17:00;
- na ranní družinu přicházejí účastníci do ŠD samostatně;
- zákonní zástupci musí za děti navštěvující pouze ranní družinu vyplnit taktéž přihlášku a odevzat ji vedoucí vychovatelce;
- přechody žáků ze školy po vyučování zajišťují učitelé, asistenti pedagoga, vychovatelky přebírají účastníky od nich; za žáka, který se do ŠD nedostavil, ŠD nezodpovídá;
- po obědě následuje odpočinková, rekreační a zájmová činnost, z důvodu zkvalitnění a nenarušování těchto činností nevyzvedávají zákonní zástupci účastníky ŠD od 13.45 do 14:45 hodin. Účastníci ŠD, které jsou přihlášení do zájmových útvarů školy a současně navštěvují ŠD, si vedoucí zájmového útvaru vyzvedává u vychovatelek a po skončení zájmového útvaru je opět předává vychovatelkám. Od převzetí účastníků do jejich předání vychovatelkám zodpovídá za ně vedoucí zájmového útvaru;
- do 15:30 jsou účastníci ŠD v místnostech určených pro ŠD, poté přecházejí do hlavní místnosti v budově K (budova 1. a 2. tříd), kde mohou zůstat až do ukončení provozu ŠD;
- pokud účastník v jednom dni oficiálně opustil ŠD v doprovodu zákonného zástupce nebo jiné pověřené osoby, je možné, aby se do ŠD znovu vrátil téhož dne jen ze závažných důvodů (např. po ukončení lékařského vyšetření apod.). Pokud by tato situace měla nastat z předem známých důvodů, prosíme zákonné zástupce, aby včas informovali vychovatelku ŠD;
- při nevyzvednutí účastníka do stanovené doby jeho zákonnými zástupci nebo osobami uvedenými na přihlášce vychovatelka nejdříve podle možností informuje telefonicky zákonné zástupce dítěte a osoby uvedené na přihlášce, pokud je tento postup bezvýsledný, telefonicky kontaktuje vedoucí vychovatelku, poté ředitelku školy a jestliže jsou i tyto možnosti bezvýsledné, kontaktuje Policii ČR;
- činnost v ŠD organizuje vychovatelka dle celoročního plánu ŠD, který je rozpracován do měsíčních plánů. Tento plán zcela respektuje individuální schopnosti a dovednosti jednotlivých účastníků. Při plánování činností bere vychovatelka zřetel na aktuální situaci v oddělení ŠD. Účastník je povinen řídit se pokyny vychovatelky.
 - oddělení ŠD se naplňují nejvýše do počtu 30 účastníků;
 - činností ŠD se mohou zúčastňovat i žáci nezařazení do družiny, pokud se této činnosti neúčastní plný počet účastníků zařazených do družiny stanovený pro jednotlivá oddělení.

PODMÍNKY PRO VZDĚLÁVÁNÍ ŽÁKŮ S POTŘEBOU PODPŮRNÝCH OPATŘENÍ

V ŠD jsou vychovatelky připraveny individuálně pracovat s účastníky s potřebou podpůrných opatření. V případě těchto účastníků vychovatelky úzce spolupracují s třídními učiteli, s pracovníky školního poradenského pracoviště a konzultují metody a formy práce. Spolupráci se zákonnými zástupci těchto dětí pokládáme za nezbytnou. Rozvíjení talentu a tvořivosti nadaných a mimořádně nadaných žáků vychovatelky podporují zadáváním rozšiřujících a doplňujících úkolů. Vychovatelky se snaží o vytvoření přiměřeného prostředí pro všestranný rozvoj dětí. Činnosti v ŠD respektují možnosti účastníků. Je-li přidělen k dítěti asistent pedagoga, je v příslušném oddělení ŠD přítomen i po skončení vyučování. Toto škola respektuje dle doporučení školského poradenského zařízení.

POPIS MATERIÁLNÍCH PODMÍNEK

Školní družina je součástí budovy K (budova oddělená od zbytku školy, kde sídlí 1. a 2. ročníky), dále také budova 3, kde jsou umístěny 3. až 5. ročníky. Výchovně-vzdělávací činnost probíhá v kmenových třídách školy. Ve všech třídách mají účastníci k dispozici dostatečný počet a výběr hraček, pomůcek i materiálu k různým pracovním nebo výtvarným činnostem. Žáci mohou také vyžívat k výchovně-vzdělávacím činnostem počítačové učebny školy, odborné učebny, školní dílny, školní cvičnou kuchyňku, venkovní hřiště a tělocvičnu školy. K pohybovým aktivitám slouží také zahrada školy. Stravování účastníků ŠD probíhá ve školní jídelně, umístěné v areálu školy. Pitný režim je zajišťován v průběhu oběda.

POPIS PERSONÁLNÍCH PODMÍNEK

Vychovatelky jsou plně kvalifikované pro svoji práci a všechny splňují daná kritéria:

- mají vysokou míru empatie a dovedou projevit vřelý vztah k účastníkům ŠD;
- umějí vytvořit příznivé sociální klima a efektivně s účastníky ŠD jednat;
- mají organizační schopnosti;
- vytvářejí pestrou a zajímavou skladbu činností a nalézají pro ně v denní skladbě vhodný časový prostor;
- navozují radostnou atmosféru a komunikační prostředí, posilují v účastnících kladné city, vytvářejí pocit bezpečného prostředí, zvolenými činnostmi posilují sebevědomí a vytvářejí dobrý kolektiv ve všech odděleních ŠD;
- prezentují výsledky činnosti ŠD na veřejnosti a na webových stránkách školy.

POPIS EKONOMICKÝCH PODMÍNEK

Provoz ŠD je finančně zajišťován z prostředků zřizovatele školy. Platy vychovatelek jsou zahrnuty do rozpočtu ze státního rozpočtu.

Na základě novely § 123 odst. 4 zákona č. 561/2004 Sb., o předškolním, základním, středním, vyšším odborném a jiném vzdělávání (školský zákon), ve znění pozdějších předpisů, určuje od 1. 9. 2024 výši úplaty za zájmové vzdělávání zřizovatel školy.

U zájmového vzdělávání ve školních družinách může být měsíční výše úplaty stanovena maximálně ve výši 4 % základní sazby minimální měsíční mzdy.

Od 1. 9. 2024 je výše měsíční úplaty v naší ŠD stanovena zřizovatelem školy na 100 Kč měsíčně. Pro žáky, kteří navštěvují ŠD pouze ráno, tj. v době ranní družiny, činí měsíční výše úplaty rovněž 100 Kč měsíčně.

Z této částky jsou pořizovány hračky, stolní hry a další pomůcky, které při své činnosti využívají účastníci zájmového vzdělávání.

Nově také dochází k rozšíření možnosti osvobození od úplaty nebo snížení úplaty za školní družinu pro rodiny pobírající přídavek na dítě. O osvobození bude možné žádat od začátku školního roku 2024/2025, tzn. od 1. 9. 2024, pokud zákonný zástupce prokáže ředitelce školy, že pobírá přídavky na dítě. Tuto skutečnost prokáže zákonný zástupce tím, že donese ředitelce školy potvrzené oznámení - „Oznámením o přiznání dávky státní sociální podpory – přídavek na dítě“.

POPIS PODMÍNEK BEZPEČNOSTI A OCHRANY ZDRAVÍ

Vychovatelky ŠD při různých formách zájmového vzdělávání kladou důraz na předcházení vzniku bezpečnostních rizik. Rizika vyhodnocují a přijímají ve spolupráci s vedením školy preventivní opatření. Účastníci ŠD jsou na začátku školního roku seznámeni s zásadami bezpečného chování v ŠD a na akcích pořádaných ŠD a jsou seznámeni s jejich právy a povinnostmi, které jsou uvedeny ve Vnitřním řádu ŠD.

Jsou rovněž opakovaně a před každou akcí seznámeni s postupem při úrazu a v případě požáru. Zdravotní problém či úraz je povinen účastník ŠD neprodleně hlásit vychovatelce školní družiny, která kontaktuje zákonného zástupce, dále vedoucí vychovatelku, která to bezprostředně poté oznámí zástupkyni pro 1. stupeň nebo ředitelce školy. Úrazy jsou ihned zapsány do knihy úrazů, která je k dispozici ve sborovně školy.

Na dopravním hřišti se také účastníci ŠD seznamují s pravidly silničního provozu. Vychovatelky vedou účastníky ŠD ke zdravému životnímu stylu, učí je zásadám ochrany před sociálně patologickými jevy a před projevy diskriminace, nepřátelství a násilí.

Vychovatelky při všech činnostech v ŠD vykonávají přímý dohled, jsou neustále přítomni v odděleních. Bezpečnost ve všech využívaných prostorách je podrobněji popsána ve Vnitřním řádu ŠD a také ve všech řádech odborných učeben školy. V dalších prostorách se účastníci řídí pokyny pedagogických i provozních zaměstnanců školy.

Režim dne je organizován v ŠD s ohledem na tělesnou a duševní hygienu podle věku a vyspělosti účastníků s vhodnou strukturou činností a s dostatkem aktivního pohybu a relaxace.

Prostředky první pomoci jsou dostupné vychovatelkám na obou budovách, při pobytu mimo areál školy jsou jim k dispozici přenosné cestovní lékárničky.

V Olomouci dne 20. 8. 2024

Vypracovala:

Schválila:




Mgr. Lenka Prachařová
vedoucí vychovatelka


Mgr. Iva Pospíšilová, MBA
ředitelka školy

