

ČESKÁ REPUBLIKA

Česká školní inspekce

Středočeský inspektorát - oblastní pracoviště

INSPEKČNÍ ZPRÁVA

Základní škola Nymburk, Tyršova 466

Tyršova 466, 288 01 Nymburk

Identifikátor školy: 600 050 939

Termín konání komplexní inspekce: 6., 7., 10., 11. červen 2002

Čj.	032 124/02-2050
Signatura	kc6cv107

CHARAKTERISTIKA ŠKOLY

Základní škola Nymburk, Tyršova 446, je úplnou základní školou. Od 1. července 2001 je právním subjektem. Má sedmáct tříd se 396 žáky. Z tohoto počtu je 72 integrovaných žáků se zdravotním postižením.

Škola vyučuje podle vzdělávacího programu Základní škola (MŠMT ČR, čj. 16 847/96-2, s platností od 1. září 1996, ve znění úpravy čj. 25 018/98-22, která vstoupila v platnost od 1. září 1998). Vzdělávací program je rozšiřován zejména o volnočasové aktivity esteticko-výchovného zaměření.

Součástí školy je školní družina.

HODNOCENÍ PRŮBĚHU A VÝSLEDKŮ VZDĚLÁVÁNÍ

Český jazyk

Týdenní hodinová dotace odpovídá učebnímu plánu, členění na jednotlivé části je v souladu s doporučením vzdělávacího programu, v rozvrhu jsou mluvnice, literární výchova, sloh a na prvním stupni také psaní zařazovány systematicky. V plánování bylo zjištěno porušení osnov na prvním stupni zařazením, procvičováním i klasifikací učiva, které bylo úpravami a doplňky vzdělávacího programu přesunuto do vyššího ročníku (*druhy a skloňování číslovek, přímá řeč*), dále nepřiměřeným rozšiřováním učiva (*podmiňovací způsob*) a na druhém stupni probíráním i klasifikací učiva *slovesné třídy a vzory*, které osnovy neobsahují. Příprava na jednotlivé hodiny měla velmi dobrou úroveň. Hodiny byly metodicky i odborně promyšlené, vyučující měli připravené pomůcky, zhruba v polovině sledovaných hodin byla využita audiovizuální technika.

Personálně je výuka českého jazyka velmi dobře zajištěna, pouze v jedné třídě prvního stupně vyučuje učitelka se středoškolským vzděláním.

Materiální podmínky jsou standardní, zatím sporadicky pracují jen někteří vyučující s výukovými programy na počítačích.

Psychohygienické zásady byly vcelku dodržovány. Zvláště na prvním stupni zařazovali učitelé relaxační pohybové aktivity, dbali na správné držení těla. Děti si uvolňovaly ruce před psaním, na druhém stupni jen někteří učitelé naplánovali soutěže, křížovky apod. V některých případech nebyla zařazením učiva vyššího ročníku dodržena zásada přiměřenosti.

V polovině sledovaných hodin převažoval činnostní styl výuky, vyučující organizovali skupinovou práci, práci žáků ve dvojicích, diferencovali, využívali zpětný projektor, magnetofonové nahrávky, informativní literaturu. Efektivně byl zařazován řízený rozhovor i samostatná práce. Oproti tomu druhá polovina hodin byla vedena spíše klasickým stylem s převahou frontálního procvičování, které vedlo k určité jednotvárnosti. Také práce jednoho žáka u tabule, společné opravy a např. absence práce s chybou snižovaly efektivitu hodin. Jen ojediněle byly integrovaným žákům zadávány kvalitativně odlišné úkoly. Individuální přístup uplatňovali učitelé ve všech sledovaných hodinách.

Téměř ve všech hodinách učitelé seznámili žáky s programem, motivovali je k práci, povzbuzovali, pozitivně zhodnotili předcházející úkoly, testy, prověrky. Při hospitacích nebyli žáci zkoušeni. Zápisy v žákovských knížkách dokladují dostatečnou četnost známek, vesměs značně převažuje klasifikace mluvnických jevů (diktátů, prověrek, rozborů) oproti hodnocení literární výchovy a slohu. V malé míře vyučující ve sledovaných hodinách hodnotili a opravovali chybné či neobratné mluvní projevy žáků. Sami učitelé se vyjadřovali kultivovanou

češtinou. Hyperaktivita malých žáků v některých třídách byla učiteli lépe či hůře zvládána. Atmosféra hodin celkově byla velmi dobrá, vstřícná, žáci dodržovali dohodnutá pravidla chování.

V plánování byla citelně slabá místa, úroveň přípravy na jednotlivé hodiny byla velmi dobrá, celkově měla tato oblast průměrnou úroveň. Podmínky pro výuku českého jazyka jsou na průměrné úrovni. Organizace, metody a formy práce měly zhruba v polovině sledovaných hodin nadprůměrnou, ojediněle vynikající úroveň, v druhé polovině úroveň průměrnou, ojediněle s citelně slabými místy. Celkově průměrnou. Výrazná převaha pozitivních zjištění byla zaznamenána v oblastech motivace a hodnocení i komunikace a interakce.

Úroveň vzdělávání v českém jazyce na prvním i druhém stupni vykazovala negativa a pozitiva téměř v rovnováze.

Matematika

Týdenní hodinová dotace předmětu odpovídá učebnímu plánu realizovaného vzdělávacího programu. Jsou vypracovány časově tematické plány různé kvality, v souhrnu však spíše nadprůměrné úrovně. Přesto v některých třídách prvního stupně došlo k překročení učebních osnov (do čtvrtého ročníku bylo začleněno učivo vyšších ročníků: *konstrukce trojúhelníka podle věty sss, trojúhelníková nerovnost, konstrukce pravidelného šestiúhelníka, výpočet povrchu krychle a kvádru, převody jednotek objemu*) nebo k nesplnění osnov daného ročníku (ve třetím ročníku chybí učivo *obvod*). Učitelé druhého stupně dodržují osnovami doporučené návaznosti a rozsah učiva jednotlivých ročníků. Aktuální příprava vyučujících prvního stupně měla – až na jednu hodinu, v níž byly výrazně překročeny učební osnovy - většinou velmi dobrou úroveň.

Pouze v jedné ze tříd prvního stupně pracuje se žáky učitelka, která nesplňuje podmínky odborné a pedagogické způsobilosti. Tato skutečnost však neměla zásadní vliv na kvalitu výuky. Všichni ostatní učitelé matematiky splňují předepsané podmínky odborné a pedagogické způsobilosti.

Prostorové podmínky jsou vyhovující, pouze IX. třída je díky vysokému počtu žáků omezována ve využívání odborných pracoven. Žáci prvního stupně a IX. třídy pracovali ve svých kmenových učebnách. Zbývající třídy druhého stupně zpravidla navštěvují odbornou pracovnu s nástěnnými materiály k výuce nebo pracovnu s počítači, do kterých jsou nainstalovány poměrně dobré matematické výukové programy. Školní učební pomůcky učitelé doplňují různými pomůckami a materiály z vlastní tvorby.

Zařazení matematiky do rozvrhu hodin respektuje náročnost předmětu. Učitelé organizovali vyučovací hodiny tak, aby nebyly porušovány zásady psychohygieny práce. Výzdoba tříd prvního stupně, jejich vybavení, osvětlení a teplota vytvářely pro výuku velmi dobré pracovní prostředí.

Cílem všech hodin bylo opakování, procvičování a rozšiřování probraného učiva. Z vyučovacích metod převládaly řízený rozhovor se žáky a různé formy procvičování. Učitelky na prvním stupni – až na jedinou výjimku - aplikovaly během své práce všechny základní didaktické zásady, zejména zásadu názornosti a přiměřenosti. Vytvářely příznivou a podnětnou pracovní atmosféru. Trpělivě opakovaly a vysvětlovaly látku před zadáním samostatného úkolu, poskytovaly žákům dostatek času k vypracování uloženého úkolu a v případě potřeby také individuální pomoc; podporovaly zdravé sebevědomí žáků. Rozdílná byla míra užívání prvků aktivního učení, s níž učitelky rozvíjely samostatné myšlení a tvořivost žáků. Účelně byla do výuky zařazována didaktická hra. Organizace výuky na druhém stupni měla zpravidla charakter efektivně provedené frontální práce, při níž byla vhodně a účelně využívána didaktická technika (zpětný projektor, počítače). V některých hodinách probíhala také skupinová výuka, při níž však někteří učitelé na žácích nevyžadovali skutečné kooperativní činnosti a nevytvořili pro spolupráci vhodné podmínky. Výuka byla vedena věcně správně, důraz byl dáván na správnou a přesnou terminologii. Občas chyběla kvalitní zpětná vazba.

Postrádána byla vnitřní diferenciací, tempo výuky bylo zpravidla přizpůsobeno průměrnému žákovi.

K motivaci žáků prvního stupně v úvodní části hodin učitelky používaly oznámení programu výuky, méně často jejího cíle. K motivačním činitelům patřily didaktické hry, různé druhy soutěží, využití názorných pomůcek a didaktické techniky. Samozřejmostí byla ve všech hodinách slovně vyjádřená pochvala po splnění úkolu. Hodnocení klasifikací nebylo prováděno. V žakovských knížkách je však zapsán dostatečný počet známek.

V komunikativních dovednostech žáků se odrážela různá míra požadavků učitelů na formální i obsahovou stránku odpovědí žáků. Žáci druhého stupně většinou odpovídali jedním slovem.

V oblasti vzájemných vztahů byla zjištěna četná pozitiva. Žáci měli ke svým učitelům důvěru, dodržovali stanovená pravidla chování. Také učitelé mají k žákům velmi pěkný vztah, byli tolerantní k jejich chybám, trpěliví, taktí v jednání.

Podmínky a průběh sledované výuky byly téměř ve všech sledovaných jevech hodnoceny jako nadprůměrné, jen organizace, formy a metody výuky byly hodnoceny jako průměrné. Celkově byla výuka matematiky hodnocena jako velmi dobrá.

Cizí jazyky

Ve škole jsou vyučovány anglický a německý jazyk. Hodinová dotace odpovídá schválenému učebnímu plánu. Předložené časově tematické plány odpovídají požadavku osnov, prakticky kopírují obsahy jednotlivých učebnic. Postrádají přesné časové rozvržení a přidělení konkrétního počtu odučených hodin jednotlivým tématům. Příprava na zhlédnuté hodiny byla v němčině převážně rutinní, učitelky se zaměřovaly hlavně na obsah učiva a samotné formy, metody a postupy ponechávaly na průběh hodin. V angličtině byla patrná snaha o větší rozmanitost a snaha o střídání metod.

Výuka obou předmětů je zajištěna celkem čtyřmi vyučujícími, z nichž jedna po zahájení inspekce onemocněla. Proto bylo opakovaně hospitováno u třech. Jedna z vyučujících je pouze pedagogicky způsobilá, ostatní tři jsou odborně i pedagogicky způsobilé.

Výuka angličtiny probíhala ve specializované učebně, vybavené didaktickou technikou, mapami a gramatickými jazykovými nástěnnými tabulemi. Němčina byla učena v učebně výtvarné výchovy nebo v kmenových třídách, které působily sice esteticky velmi pěkně, ale k výuce cizího jazyka motivovaly svým uzpůsobením a výzdobou minimálně. V obou předmětech byl z didaktických pomůcek použit magnetofon. Běžně a funkčně učitelky využívaly slovníky. Učebnice obou jazyků byly vzhledem k úrovni a skladbě žáků vybrány vhodně. Video, zpětný projektor, stejně jako počítačová učebna nebyly vyučujícími použity.

Školní nábytek odpovídal stanoveným požadavkům. Větrání a osvětlení tříd byly vyhovující.

Organizace, formy a metody práce se u vyučujících dosti odlišovaly, přesto však lze najít některé společné znaky. Prakticky všechny zhlédnuté hodiny obou předmětů měly jasný úvod, ve kterém byli žáci seznámeni s chystaným cílem a úkoly. Naopak naprostá většina hodin postrádala shrnující závěr a celkové zhodnocení úspěšnosti. Prakticky všechny hodiny byly opakovací a procvičovací a v použití postupů a metod byl mezi angličtinou a němčinou největší rozdíl. Angličtina byla učena živě, se snahou o co největší rozmanitost, vyučující volila pokud možno krátká cvičení, práci ve skupinách či ve dvojicích. Němčina byla vyučována profesionálně, avšak monotónně a nezábavně. Vyučující volily zdlouhavá cvičení, vše probíhalo frontálně a beze změn. V řadě případů učitelky plnily úkoly za žáky. Názornost výuky obecně byla nízká, gramatické přehledy nebyly používány. Opravám žakovské výslovnosti všechny vyučující věnovaly pouze malou pozornost.

V obou jazycích hodiny postrádaly průběžné a systematické hodnocení úspěšnosti žáků. V angličtině však vyučující nešetřila pochvalou a žáky průběžně povzbuzovala. V průběhu

hodin velmi často učivo aktualizovala a snažila se povzbudit žákovský zájem. Klasifikace – ať při zkoušení nebo v sešitech – byla objektivní, početně dostatečná. Požadavky vyučujících byly žákům srozumitelné a jasné.

Oblast komunikace a vzájemné interakce učitel – žák byla lepší stránkou výuky. Žáci byli otevření, v případě nejasností se vyučujících ihned ptali, a ty jim fundovaně odpovídaly. Stanovená pravidla byla všem známá a akceptovaná, vzájemný vztah byl pozitivní. Tři hodiny angličtiny byly velmi dobré, ze čtyř sledovaných hodin němčiny byla jedna velmi dobrá a tři průměrné.

Oblast plánování a přípravy byla v angličtině velmi dobrá a v němčině průměrná. Personální zajištění a materiální a psychohygienické podmínky byly v obou předmětech velmi dobré. Celkově byla oblast organizace, forem a metod práce v angličtině velmi dobrá a v němčině průměrná. Stejně tak hodnocenou – tedy v angličtině velmi dobrou a v němčině průměrnou byla i další oblast motivace a hodnocení. Oblast komunikace a interakce byla v obou předmětech velmi dobrá.

Celkově byla zhlédnutá výuka angličtiny velmi dobrá a němčiny průměrná.

Prvouka, vlastivěda, přírodověda

Časová dotace předmětů je v souladu se schváleným učebním plánem. Tematické rozvržení učiva v jednotlivých ročnících odpovídá učebním osnovám zvoleného vzdělávacího programu. Výjimku, registrovanou při kontrole letošních i loňských třídních knih a znamenající porušení osnov, představuje nezařazení kapitol čtyřicetihodinového kurzu *Výchova ke zdraví* do výuky vlastivědy a přírodovědy 4. a 5. ročníku. Aktuální přípravy učitelek byly kvalitní, pečlivě promyšlené, s přiměřenou obsahovou náplní učiva a respektující jeho návaznost.

Kvalifikační předpoklady odborné a pedagogické způsobilosti k výuce hospitovaným předmětům nesplňuje (bez negativního dopadu na kvalitu výuky) pouze jedna učitelka.

Kmenové učebny jsou vybaveny standardním školním nábytkem, nástěnnými pomůckami, magnetickými tabulemi a dalšími didaktickými pomůckami - např. obrazovými soubory, atlasy nebo audiovizuální technikou (jednou použit medirex, v jednom případě - při prvouce - keyboard). Ve sledovaných hodinách žáci pracovali s učebnicí, pracovními listy, encyklopedickými publikacemi, mapami, nakopírovanými materiály, kartičkami i vzorky živých přírodnin či např. buzolami a kompasem. Efektivně, zejména v hodinách prvouky, byly využity magnetické tabule.

Příkladem dodržování psychohygieny výuky se vyznačovala třetina ze sledovaných hodin (vesměs se jednalo o prvouku) - upravené a podnětné prostředí tříd, přizpůsobení tempa výuky schopnostem žáků, prokládání činností relaxačními chvilkami, permanentní větrání učeben apod. Rovněž ve většině ostatních hodin zaznamenala inspekce výraznou převahu pozitiv. Rezervy (absence relaxačních prvků výuky, její monotónnost a abstraktnost) byly shledány ve dvou hodinách vlastivědy.

V hospitovaných hodinách učitelky převážně volily různé formy a metody práce - řízený rozhovor při procvičování učiva a ověřování vědomostí byl střídán škálou činností (skupinové řešení úkolů, samostatná práce žáků, kontroly správnosti, práce s chybou, společné vyvozování závěrů), nechybělo ani využití mezipředmětových vztahů či regionálních prvků nebo zařazení problémových otázek. Většina hodin se vyznačovala přísným dodržováním zásady názornosti i postupu od jednoduššího ke složitějšímu. Dílčí nedostatky (např. neúplná instruktáž vedoucí u žáků až k projevům nekázně, ojediněle se vyskytující problémy s časovým rozvržením hodiny) neměly na organizační a metodologickou úroveň výuky zásadní vliv.

Důležitými motivačními faktory, učitelkami často uplatňovanými, byly pochvala a pozitivní hodnocení žáků. Průběžné stimulování bylo ponejvíce dosahováno střídáním činností zaměřených na zjišťování, pozorování a porovnávání, zařazováním soutěží, návazností učiva i jeho dostatečným procvičováním. Učitelky, až na jedinou výjimku, nezapomínaly na zhodnocení práce žáků (včetně použití klasifikace), ani na úvodní sdělení náplně práce. Kontrolou žákovských písemností byla zjištěna dostatečná frekvence známek.

Vzájemná spolupráce mezi vyučujícími a žáky je založena na oboustranném respektování. Učitelky se těší přirozené autoritě - ta je žáky pouze zřídka narušována jejich projevy mírné nekázně a netolerance vůči sobě samým. Komunikativní dovednosti žáků byly prohlubovány poskytováním dostatečného prostoru k vyjadřování a především vedením k souvislejšímu ústnímu projevu využitím dřívějších zkušeností. Hezký vztah k dětem byl registrován u všech vyučujících. Pokyny učitelek nebyly vždy jednoznačně a nebyly včas žákům předkládány.

Všechny posuzované oblasti měly velmi dobrou úroveň.

Výuka sledovaného bloku předmětů vykazovala výraznou převahu pozitiv.

Dějepis a občanská výchova

Týdenní hodinové dotace obou předmětů jsou v souladu s učebním plánem. V plánování byla dodržena strukturalizace a chronologizace doporučená vzdělávacím programem. Ze zápisů v třídních knihách loňského školního vyplývá, že osnovy dějepisného učiva i učiva občanské výchovy byly splněny. Také v letošním školním roce již v době konání inspekce byla probírána závěrečná kapitola dějepisného učiva v devátém ročníku. Příprava na jednotlivé hodiny byla promyšlená, z pomůcek byly využity připravené mapy a pracovní listy.

Personálně zajišťují výuku dějepisu dvě učitelky, jedna s úplnou kvalifikací, druhá jen s pedagogickou způsobilostí. Absence odbornosti neměla negativní vliv na výuku. Občanskou výchovu ve škole vyučují rovněž dvě učitelky, obě mají úplnou odbornou i pedagogickou způsobilost.

Materiální vybavení je standardní, spočívá převážně v zabezpečení map, odborné literatury, částečně videokazet.

Psychohygienické podmínky byly ve sledovaných hodinách více respektovány v nižších ročnících. Spíše encyklopedický a výkladový styl převládal ve vyšších ročnících.

V hodinách dějepisu převažoval klasický styl výuky s využitím výkladu, zápisu, práce s mapou, řízeným rozhovorem či frontálním opakováním zvláště ve vyšších ročnících. V nižších ročnících však byla také zařazena funkční skupinová práce, byly využívány mezipředmětové vztahy, práce s encyklopediemi. Ve všech třídách prokázali žáci dobré schopnosti a dovednosti v práci s mapou. V hodinách občanské výchovy převládaly ve sledovaných hodinách činnostní formy práce, často byla využívána i kooperace ve skupinách. Opakování a výklad byly doplňovány žákovskými referáty. V šestém ročníku žáci zpracovávali tzv. ročníkové práce (komplexní zpracování zadaného tématu z regionální historie).

S motivací a hodnocením pracovali vyučující ve sledovaných hodinách spíše sporadicky. Přesto však poměrně často žáky chválili, povzbuzovali. Žáci se mohli zeptat, dobře komunikovali, projevovali spíše pozitivní vztah k předmětu. Hodiny se vyznačovaly pracovní atmosférou, žáci dodržovali dohodnutá pravidla jednání.

Plánování, příprava a podmínky výuky měly velmi dobrou úroveň. Organizace, formy a metody práce byly hodnoceny v dějepise jako průměrné, v občanské výchově velmi dobré. Motivace a hodnocení byly na průměrné, interakce a komunikace na velmi dobré úrovni.

Celkově byla kvalita výuky v obou předmětech tohoto bloku na velmi dobré úrovni.

Zeměpis

Předmět je vyučován ve třech ročnících s dvouhodinovou dotací, v devátém ročníku s hodinovou týdenní dotací. Jednotlivá témata byla do jednotlivých ročníků rozdělena se zřetelem k časové dotaci, v logickém sledu a v návaznosti na používané učební texty. Do obsahu jsou začleněna některá témata z praktického zeměpisu. Materiální příprava konkrétních hodin je poměrně náročná v tom smyslu, že učitelky musí přenášet pomůcky do jednotlivých tříd. Promyšlený byl vždy obsah hodiny i uplatněné metody. Obecně byla malá pozornost věnovaná časovému plánování, ve většině hodin chyběl prostor na řádné ukončení vyučovací hodiny.

Zeměpis vyučují dvě učitelky s odbornou a pedagogickou způsobilostí. Tento fakt se příznivě odráží na kvalitě výuky.

Materiální podmínky se po zrušení odborné pracovny, k němuž došlo z kapacitních důvodů, zhoršily. Kmenové třídy nejsou vybaveny například stabilně umístěnou didaktickou technikou, sadami map apod. Vybavení kabinetu má běžnou úroveň, stav některých pomůcek (např. nástěnných map a atlasů) svědčí o zanedbávání drobné údržby a chybějící průběžné inovaci (např. zastaralá videotéka, sady jízdnicích řádů).

Při naplňování psychohygienických podmínek pro výuku byly některé aspekty opomenuty (např. malá podnětnost prostředí, nedostatečné zatemnění apod.).

Efektivnost zhlédnutých hodin byla rozdílná. Učitelky se snažily uplatňovat aktivní metody učení. Žáci tvořili referáty, využívali alternativní zdroje informací, vysoký byl podíl samostatné práce žáků v hodinách. Málo byla ve výuce využita didaktická technika. Velmi přínosnou metodou bylo zhruba v polovině hodin použití neúplných zápisů do sešitů, žáci vyhledávali doplňující potřebné informace v učebnici, pracovali s textem a s mapou. Prvky kooperativního učení byly zaznamenány také asi v 50 % zhlédnutých vyučovacích hodin. Většina žáků prokázala dobré pracovní návyky.

Motivace byla většinou vázána na probíranou látku, s přihlédnutím ke zkušenostem žáků z praktického života. Požadavky učitelek na výsledky práce žáků byly značně rozdílné. Četnost klasifikace byla dostatečná. Hodnocení se často omezovalo na pouhé sdělení známky. Žáci se na hodnocení nepodíleli. S rozdílnou četností i důsledností vyučující kontrolují žákovské písemnosti.

Ve verbálních projevech převážně dominovaly učitelky. Většinou formulovaly otázky, často také odpovídaly za žáky. Příznivá byla atmosféra ve třídách, učitelky byly vstřícné, žáci otevření. Děti prezentovaly výsledky samostatné práce a domácí přípravy přednesením referátů. Nižší byla úroveň mluveného českého jazyka.

Zaznamenaná četnost pozitivních jevů a nedostatků byla zhruba v rovnováze, pozitiva převažovala v oblasti organizace, forem a metod výuky. Kvalita výuky zeměpisu byla proto hodnocena jako průměrná.

Chemie, fyzika

Předmětům je věnována časová dotace podle schváleného učebního plánu. Výuka fyziky odpovídala učebním osnovám, rozložení tematických celků odpovídalo přidělené ročníkové časové dotaci. Také výuka chemie se řídila platnými učebními osnovami. Byly zjištěny některé odchylky od předloženého časově tematického plánu (některé uskutečněné laboratorní práce nekorespondují s plánem). Bezprostřední příprava na výuku byla sice na dobré úrovni, ale aktuálně probírané učivo nenavazovalo na obsah předchozích vyučovacích hodin a nesvědčilo o plánovitosti a návaznosti při opakování.

Oba předměty vyučují učitelé splňující předepsané kvalifikační předpoklady.

Vybavení odborné učebny chemie a fyziky je velmi dobré, žákovský nábytek s možností variabilního sestavení dvou až třímístných stolků, středový tunel s rozvodou vody, video, zpětný projektor, vhodný demonstrační stůl. Použití učebních pomůcek v hospitovaných hodinách chemie bylo velmi specifické, neboť se vždy jednalo o laboratorní práci. Žáci pracovali se vzorky plastů a roztoků. Ke zjišťování jejich vlastností využívali různé žákovské pomůcky. Také při fyzice byla jedna hodina velmi dobře materiálně zajištěna žákovskými pomůckami pro provedení jednoduché laboratorní práce z optiky.

Psychohygienické zásady výuky, včetně bezpečnostních, nebyly vždy respektovány (absence pracovních pláštů, chybějící instruktáž a poučení k práci s kahanem). Monotónní činnosti (např. dlouhé čtení referátů, jednotvárnost forem práce) podporovaly u některých žáků vznik únavy.

Organizační osnova hospitovaných hodin chemie byla předurčena jejich jednotným charakterem (laboratorní práce). Po úvodním sdělení náplně práce a stručném, avšak neúplném instruování vyučujícím (pokus o využití zkušeností z exkurze byl neúspěšný), následovalo skupinové vypracování zadaných úkolů prostřednictvím absolvování jednoduchých pokusů, pozorování a zjišťování změn a následným protokolárním zpracováním dosažených výsledků. Názornost výuky byla zajištěna, ne tak již její návaznost (laboratorní práce vyučující zařadil s větší či menší časovou prodlevou). Problémy se vyskytly i v časovém rozvržení hodiny (nedokončení práce). Výuka fyziky měla alespoň částečně činnostní charakter, v hodinách také žáci prezentovali výsledky své domácí přípravy hlasitou četbou referátů. Při skupinové práci si některé skupiny nevěděly rady, ale nebyla jim poskytnuta včas rada a pomoc, žáci se nezeptali.

Motivačně působila průběžná aktivizace žáků učiteli, snaha o jejich rovnoměrné vytižení, praktické pokusy, aktualizace učiva spojením s praxí. Tím se dařilo získat alespoň částečný zájem některých žáků o předmět. K dalším stimulačním prvkům výuky patřily vhodně použitá pochvala i zařazení jednoduchého testu na ověření vědomostí žáků. Četnost známek z fyziky v žákovských knížkách je nevyhovující (jen jedna či dvě známky, často jen dostatečné a nedostatečné). Pololetní klasifikace fyziky byla poměrně přísná, mnoho žáků bylo právě z fyziky nejhůře klasifikováno. Četnost známek z chemie je dostatečná. Shrnující a hodnotící závěr vyučovacích hodin nebyl zpravidla zařazen.

Posouzení kvality spolupráce mezi vyučujícím chemie a žáky bylo ovlivněno atypickým zaměřením hospitovaných hodin (téměř cele věnovány samostatné činnosti žáků). Vzájemná komunikace převážně probíhala na úrovni učitel – žák, interakce měla spíše bipolární charakter. Při skupinových činnostech ve fyzice bylo patrné, že žáci neovládají zásady kooperace a nejsou vedeni k jejich rozvíjení. Komunikační schopnosti žáků byly omezeny na pouhá heslovitá či jednoslovná vyjádření. Kvalita některých hodin utrpěla přílišnou verbální dominancí učitele.

Materiální podmínky výuky a motivace a hodnocení mají velmi dobrou úroveň. V dalších oblastech (plánování a příprava výuky, psychohygienické podmínky, organizace, formy a metody výuky) byla negativa a pozitiva téměř v rovnováze. Úroveň interakce a komunikace byla hodnocena jako pouze vyhovující.

Na základě uskutečněných hospitací byla celková úroveň výuky chemie a fyziky hodnocena jako průměrná.

Hudební výchova

Hodinová dotace předmětu souhlasí se schváleným učebním plánem. Předložené časově tematické plány odpovídají požadavkům. Příprava na jednotlivé zhlédnuté hodiny byla pečlivá, odpovídala úrovni tříd. Učitelky promýšlely zvláště formy a metody, a také co vzhledem

k jednododinové dotaci do hodin zařadit a co nikoli.

Výuku hudební výchovy zajišťují celkem tři vyučující, z nichž jedna byla v průběhu inspekce v pracovní neschopnosti. U dalších dvou bylo hospitováno opakovaně. Všechny tři jsou odborně i pedagogicky způsobilé.

Výuka hudební výchovy probíhala ve specializované učebně, vybavené didaktickou technikou, klavírem a řadou nástěnných obrazů. Učebna je kromě hudby využívána k výuce angličtiny, je prostorná a světlá.

Organizace zhlédnutých hodin vynikala propracovaností a řádem. Učitelky usilovaly o rozmanitost a zajímavost jednotlivých hodin, střídaly aktivity a volily pokud možno co nejzajímavější postupy při nácvičce i poslechu. Všechny hodiny byly zahájeny přehledem o tom, co je hlavním cílem hodiny a co všechno žáky čeká. Podstatnou součástí každé hodiny byl zpěv žáků s doprovodem klavíru, kterému vždy předcházelo řádné rozezpívání. Vzhledem k blížícímu se konci školního roku měli žáci značnou zásobu nacvičených písní; zpívali s chutí a se zájmem. Učitelky vhodně opravovaly chyby nebo špatné dechové návyky. V jedné z hodin došlo i ke spojení s taneční přípravou; jasně se ukázalo, že žáci jsou na tuto aktivitu připraveni a pravidelně se jí věnují. V jiné hodině byly zařazeny praktické ukázky žákovské hry na příčnou flétnu, což bylo organicky zapojeno do vyučování a přispělo to ke značné kultivaci samotné hodiny. Při poslechu operní ukázky prokázala vyučující zkušenost a praxi ve zvládnutí chování žáků, jejich zapojení a vhodné motivaci.

Obě vyučující vhodně povzbuzovaly žáky ke zpěvu, kladně je hodnotily a takřka v každé hodině se objevila pochvala. Zkoušení sólového zpěvu bylo taktní, promyšlené a žáky naprosto akceptované. Praktické žákovské ukázky hry na nástroj a vzorový zpěv vyučující také přispěly ke kladné motivaci a vztahu k předmětu.

Nejlépe hodnocenou oblastí výuky hudební výchovy byla oblast komunikace a interakce učitel – žák. Obě vyučující mají velmi blízký vztah k žákům a požívají značného respektu. Žádná nemá problémy s udržením kázně. Pravidla jsou všeobecně známá a respektovaná, vyučující slouží žákům jako vzory. Hodiny byly velmi přirozené, plně vzájemného pochopení a tolerance.

Plánování a příprava výuky, podmínky pro výuku hudební výchovy a oblast komunikace a interakce byly hodnoceny jako vynikající. Ostatní sledované jevy měly velmi dobrou úroveň, převažovala pozitivní zjištění.

Celkově byla zhlédnutá výuka hudební výchovy velmi dobrá.

Praktické činnosti

Celé první pololetí školního roku 2001/2002 byl v osmém a devátém ročníku předmět zařazen pouze jako volitelný. Tuto možnost realizovaný vzdělávací program nepřipouští. Ředitelka však tuto chybu sama objevila a neprodleně opravila. V době inspekce již odpovídala hodinová dotace praktických činností schválenému učebnímu plánu. Zaměření předmětu vychází z podmínek školy. Na prvním stupni převažuje práce s papírem, kartonem, textilem a jiným drobným materiálem. Blízká je vazba na výtvarnou výchovu, součástí je práce s keramikou. Menší důraz je kladen na technické práce. Školní pozemek žáci prvního stupně nevyužívají. Podle tematických plánů a záznamů v třídních knihách se některá témata v jednotlivých ročnících opakovala s nevýraznou gradací náročnosti používaných technologií. Také na druhém stupni je předmět členěn v závislosti na personálních a prostorových podmínkách školy na jednotlivé složky (práce s technickými materiály, pěstičství, provoz a údržba domácnosti, příprava pokrmů, práce s počítačem). Výuka je doplňována četnými exkurzemi a zavedeným volitelným předmětem technická praktika. Příprava vyučovacích hodin byla vždy pečlivá po materiální, organizační i metodické stránce.

Personální podmínky jsou velmi dobré. Na prvním stupni pouze jedna učitelka nesplňuje

požadavky odborné pedagogické způsobilosti.

Většina výuky na prvním stupni probíhá v kmenových třídách. Druhému stupni slouží školní dílna, školní pozemek s vytápěným skleníkem a zázemím, počítačová pracovna a některé další prostory. Kvalita učeben je odlišná, vybavení a stav školní dílny i pozemku zastarává (nářadí, běžná údržba...). Počítačové vybavení je na dobré úrovni (síťové zapojení, přístup na internet), další rozvoj je ale žádoucí (chybí scanner, barevná tiskárna, výkonnější server apod.).

Při organizaci hodin bylo pamatováno na dodržování psychohygienických zásad. Dílčí drobné nedostatky vyplývaly z vlastností některých užívaných prostor.

Všechny hodiny měly pracovní charakter, často byly využívány různé kooperativní metody. Na prvním stupni byla povzbuzována tvořivost a aktivní přístupy, ve fázi udělování pokynů a při instruktáži byl vždy využit názor. Rozdíly jednotlivých hodin spočívaly v efektivnosti využití času. Také prostor pro emotivní, rozumové a poznávací složky výuky byl u jednotlivých vyučujících rozdílný. Jen přibližně v jedné třetině vyučovacích hodin, které byly hodnoceny jako nadprůměrné, byly nenásilně uplatněny mezipředmětové vazby a cíleně vytvářeny pracovní návyky. Používané technologie byly i ve vyšších třídách poměrně málo náročné (přední steh, lepení textilu apod.).

Všechny hodiny byly velmi dobře motivované (vlastním výrobkem, používanými metodami). V průběhu výuky bylo časté povzbuzování a posilování sebedůvěry, učitelky věnovaly žákům individuální péči. Průběžné i závěrečné hodnocení bylo většinou pozitivní.

Atmosféra byla ve všech případech otevřená, učitelé byli k žákům vstřícní, až na drobné výjimky žáci respektovali dohodnutá pravidla. Ve velmi dobrých hodinách byly cíleně a nenásilně rozvíjeny komunikační dovednosti, odstraňovány bariéry. Žáci projevovali spontánně pozitivní vztah k výuce.

V plánování a přípravě a v podmínkách výuky byla celkově pozitiva a negativa téměř v rovnováze. Organizace, formy a metody výuky byly průměrné. Velmi dobrou úroveň měly oblasti motivace, hodnocení, interakce a komunikace.

Výuka předmětu měla celkově průměrnou úroveň.

Hodnocení průběhu vzdělávání ve sledované oblasti

Kvalita vzdělávání byla celkově hodnocena jako velmi dobrá.

HODNOCENÍ PODMÍNEK VZDĚLÁVÁNÍ

Pozn.: v kapitole jsou hodnoceny systémové a organizační podmínky vzdělávacího procesu v základní škole, které souvisejí s řízením jeho kvality pomocí základních manažerských činností

Plánování

Ředitelka má jasnou představu o koncepčních záměrech. Od roku 1993 zpracovává úpravu těchto vizí, průběžně je inovuje na základě výsledků každoroční analýzy stavu. Současná koncepce má dobře stanoveny priority v jednotlivých oblastech života školy, dotýká se obou součástí a je reálná. Důraz je kladen zejména na oblast výchovného působení školy, estetické výchovy, prevence sociopatologických jevů, výchovy k vlastenectví a evropanství.

Plánování je pojato jako ucelený systém plánů. Dlouhodobé cíle jsou členěny do jednotlivých

školních roků. Pro každý je vypracováván podrobnější *roční plán práce*, který se postupně upřesňuje v *plánech měsíčních a týdenních*. Na roční plán navazuje množství dalších, kterými jsou ošetřeny některé úzce vymezené oblasti (např. výchovné poradenství, školní družina, preventivní programy, plány třídních učitelů, plány vycházek a exkurzí, učební plán školy, časově tematické plány pro výuku jednotlivých předmětů, plány předmětových komisí, plány kontrolní činnosti). Některé z návazných plánů zpracovaných učiteli nejsou dostatečně funkční, zpracovávají se spíše formálně a v aktuální podobě příliš svému účelu neslouží.

Do koncepčního i ročního plánování jsou zapojováni rodiče i zaměstnanci, plány jsou vytvářeny se zřetelem k jejich návrhům a požadavkům, oprávněným potřebám. Konečné znění ročních plánů práce je projednáváno v pedagogické radě.

Výuka ve škole probíhá podle platných učebních dokumentů. Interní zpracování učebního plánu vzdělávacího programu *Základní škola* odpovídá v současné době povoleným mezím. V prvním pololetí tohoto roku nebyl učební plán v souladu s předpisem již zmíněným chybným zařazením předmětu *praktické činnosti* do osmého a devátého ročníku. Povinná část učebního plánu je rozšiřována další nabídkou vzdělávacích aktivit, zejména úspěšná je činnost na poli povinné i nepovinné *hudební a výtvarné výchovy*, menší spokojenost vyjadřuje rodičovská veřejnost s nabídkou sportovních aktivit, přestože jsou do učebního plánu druhého stupně zařazeny *sportovní hry*. Ve škole se dále vyučují volitelné a nepovinné předměty *náboženství, sborový zpěv, informatika, technické činnosti*. Škola také zajišťuje výuku *hry na kytaru a zobcovou flétnu* v zájmových kroužcích.

Kvalita a rozsah plánování mají velmi dobrou úroveň, jen zpracování některých písemných plánů je formální a mnohé neplní svůj účel.

Organizování

Organizační struktura školy je velmi jednoduchá a umožňuje účinné řízení. Hlavní řídicí a kontrolní *kompetence* jsou rozděleny mezi ředitelku a její zástupkyni. Kompetence ostatních pracovníků jsou stanoveny. Veškerá *povinná dokumentace školy* je vedena v předepsaném rozsahu, na předepsaných tiskopisech nebo v elektronické podobě. Vlastní život školy se řídí školním řádem, který obsahuje veškeré předepsané náležitosti a reaguje na aktuální metodické pokyny MŠMT ČR. *Organizace výchovně vzdělávací činnosti školy* vychází z příslušných ustanovení vyhlášky o základní škole a je s nimi v souladu.

Při rozhodování a v organizačních záležitostech ředitelce pomáhají *poradní orgány* (pedagogická rada a metodické orgány školy – sdružení na prvním stupni, předmětové komise na druhém stupni). Snaha o jejich využívání je ze strany vedení patrná. Funkčnost ustavených orgánů je rozdílná, závislá na osobnostních vlastnostech pracovníků, kteří je řídí. *Zákonná rozhodnutí*, která ředitelka vydala, byla učiněna na základě předepsaných podkladů, formálně správně. Interním úředním písemnostem občas chybí úřední razítko a podpis.

Vnitřní i vnější informační systém netrpí žádnými zásadními překážkami. Škola je otevřena rodičovské veřejnosti, ředitelka se osobně velmi iniciativně podílí na zpravodajské, informační i poradenské činnosti. Z vyhodnocení dotazníků, které ČŠI zadala před zahájením inspekce, je zřejmé, že zákonní zástupci jsou informováni o činnosti a výsledcích školy včas a úplně. Uvnitř školy jsou informace předávány průběžně, důležité zásadní informace průkazně (viz zápisy z jednání pedagogických rad). O informační prostupnosti mezi školou a veřejností svědčí shodnost výsledků dotazníkové ankety a výstupů z analytické činnosti ředitelky školy. Rodiči kritizované nedostatky ředitelka dobře zná a v rámci možností se na ně snaží vhodně reagovat.

Výroční zpráva obsahuje všechny předepsané části a dostatek informací. Některé uváděné informace mají charakter osobních údajů učitelů či žáků, které umožňují snadným způsobem

zjistit jejich identitu a jejich zveřejněním je porušován obecně závazný právní předpis. Výroční zpráva by samostatně nemohla sloužit škole jako zdroj sebehodnocení. Tuto funkci naopak poměrně dobře plní roční analýzy stavu zpracované ředitelkou, včetně konkrétních plánů na řešení zjištěných problémů.

Úroveň organizace školy je velmi dobrá, informační systémy byly hodnoceny jako nadprůměrné.

Vedení a motivování pracovníků

Pro *vedení a motivování pracovníků* zavedla ředitelka školy transparentní systém. Ten je založen na velmi dobré znalosti lidí a na výsledcích z kontrolní činnosti. Ředitelka se snaží vyvážit svou náročnost na plnění úkolů tím, že připravuje pro zaměstnance co nejlepší podmínky pro práci. Iniciativní pracovníci mají vytvořeny velmi dobré podmínky pro odborný růst. Přesto, i s ohledem na značný počet navštívených akcí, nebyly účelové prostředky na další vzdělávání v roce 2001 vyčerpány. *Dalšího vzdělávání pedagogických pracovníků* se opakovaně účastní jen někteří učitelé, mnozí se dále nevzdělávají. *Plán personálního rozvoje pedagogických pracovníků školy* svou strukturou neodpovídá poslednímu pokynu MŠMT ČR pro tuto oblast.

Vedení školy stanovilo a zveřejnilo obecná *pravidla pro hodnocení kvality pedagogické práce*. Zpracovalo konkrétní *kritéria úspěšnosti*. V návaznosti na ně stanovilo rozpětí pro stanovení výše nadtarifních složek mzdy. Jejich uplatnění v praxi vede k jejich diverzifikovanému rozložení.

Ve vedené dokumentaci školy jsou četné zpětné vazby a sebereflexe. Vedení školy zná slabá místa, motivuje a podporuje inovativní postupy a změny (účast v programu Dokážu to, podpora projektových prvků ve výuce a další). Účinnost některých zásahů však byla malá. Nejzřetelněji se to projevilo např. ve velmi nerovnoměrném využívání výpočetní techniky ve výuce, ve formálnosti časově tematických plánů apod.

V činnosti metodických orgánů (plánech a záznamech z jednání) jsou prvky formálnosti, nepodílejí se příliš na odborném vedení spolupracovníků.

Ve škole je vytvořen ve velmi dobrém rozsahu systém pro vedení a motivování pracovníků. Dílčí nedostatky byly zaznamenány v jeho účinnosti.

Kontrolní mechanismy

Plán kontrolní činnosti je vypracován pro ředitelku i zástupkyni rámcově na celý školní rok a každá si pak vytváří své vlastní na kratší období. Obě mají kompetence rozděleny, ředitelka se zaměřuje více na humanitní předměty a podřízené sleduje průběžně a systematicky. Zástupkyně se soustřeďuje hlavně na přírodovědné předměty. Na hospitační činnosti se podílejí obě dvě, počet hospitací je značný (ve školním roce 2000/2001 celkem 82). Zápisy z nich jsou věcné a konkrétní, vyučující mají možnost se ke každé hodině vyjádřit.

Kontrola pedagogické dokumentace patří mezi povinnosti zástupkyně, která tuto činnost provádí systematicky a pečlivě. Namátkově nebyly zjištěny nesrovnalosti. *Práci předmětových komisí* kontroluje převážně ředitelka školy. Komisí je celkem 13, což je na velikost školy značný počet.

Ve škole neproběhl žádný mimořádný *audit hospodaření*. O ekonomickou stránku běhu školy se stará Služba škole, která také provádí finanční uzávěrky. Škola je od 1. července 2001 v právní subjektivitě, od této doby se vedení stará i o všechny *pravidelné revize* v budově.

Hodnocení zaměstnanců provádí ředitelka v souvislosti s mimořádnými odměnami nebo se změnou osobního ohodnocení. Při této činnosti spolupracuje se zástupkyní.

Kontrolní činnost je pravidelná a systematická, spolupodílí se na ní celé vedení školy. Celkově je tato oblast velmi dobrá.

Hodnocení podmínek vzdělávání

Systemové a organizační podmínky vzdělávání mají velmi dobrou úroveň.

HODNOCENÍ EFEKTIVNOSTI VYUŽÍVÁNÍ PROSTŘEDKŮ PŘIDĚLENÝCH ZE STÁTNÍHO ROZPOČTU VZHLEDEM K ÚČELU JEJICH POSKYTNUTÍ A VZHLEDEM K UČEBNÍM DOKUMENTŮM

Hodnocení efektivity čerpání přímých NIV

Ve sledovaném období červenec 2001 - prosinec 2001 hospodařila škola s finančními prostředky přidělenými ze státního rozpočtu na přímé NIV, které tvořily 87 % celkových nákladů. Ostatní náklady byly hrazeny z prostředků zřizovatele (Město Nymburk). Účetní období 2001 bylo v hlavní činnosti zakončeno podle předloženého výkazu kladným hospodářským výsledkem. Ten byl na základě žádosti školy a jejího následného schválení zřizovatelem rozdělen do fondu odměn a rezervního fondu, resp. s možností převodu do investičního fondu. Hospodářská činnost je ve zřizovací listině povolena, ale není školou provozována. Porovnáním rozpisu rozpočtu na kontrolované období s údaji v hlavní účetní knize k 31. prosinci 2001 nebylo zjištěno překročení závazných ukazatelů. Zůstatek nevyčerpaných prostředků na zákonné odvody sociálního a zdravotního pojištění byl na základě povolení MŠMT ČR použit na pokrytí vyšších nákladů na učebnice a učební pomůcky.

Přidělené státní prostředky na přímé NIV byly plně a efektivně využity.

Hodnocení efektivity čerpání mzdových prostředků

Závazné ukazatele mzdové regulace ve všech bodech (limit počtu zaměstnanců, limit objemu prostředků na platy, limit objemu prostředků na ostatní platby za provedenou práci) škola dodržela. Počty žáků ve výkonovém výkaze Škol (MŠMT) V3-01 k 30. září 2000 souhlasí s počty žáků zapsaných v třídních knihách.

Mzdová a personální dokumentace je vedena u každého zaměstnance. Složka obsahuje fotokopie dokladů o vzdělání (vysvědčení i diplomy), poslední pracovní smlouvy včetně dodatků (přechod na právní subjekt, změna pracovní doby dle zákoníku práce), prohlášení zaměstnance o průběhu předchozí praxe, zápočet praxe pro zařazení do platového stupně zpracovaný na počítači k 1. září 1997 (smlouvy, prohlášení o praxi i zápočet byly převzaty ze školského úřadu) a platové výměry. Platový výměr obsahuje základní plat (tarif), osobní příplatek a příplatek za třídnictví. Při změně některé složky platu je vystaven nový. Na výplatu odměny je vystaven zvláštní přípis, který obsahuje jen výši odměny vyplacené k určitému datu. Ředitelka školy a zástupkyně mají založena jmenování do funkce i lustrační osvědčení. U zaměstnanců zodpovědných za majetek a finanční prostředky je ve spise dohoda o hmotné odpovědnosti. Pracovní náplně podepsané zaměstnancem jsou založeny zvlášť u ředitelky. Ve spisech chybí výpis z trestního rejstříku, je vyžadován u nových zaměstnanců od data platnosti organizačního řádu pracovníků ve školství.

Zaměstnanci jsou zařazeni do tříd podle vykonávané práce, kromě administrativní pracovnice, která podle předložené pracovní náplně vykonává práce odpovídající nižší platové třídě.

Zařazení do platových stupňů bylo převzato od školského úřadu. Potvrzení o průběhu praxe jsou hlavně v oddíle mateřská dovolená vyplněna nepřehledně, nebo vykázání MD, pokud byla zaměstnankyně v trvalém pracovním poměru, chybí. Přepočtem započitatelné praxe u namátkově vybraných 25 zaměstnanců byly zjištěny rozdíly v počtu odpracovaných let a dní. Tato chyba neovlivnila zařazení do platových stupňů (přepočtená doba se vešla do rozpětí u jednotlivých stupňů).

Podmínky a výše nárokových a nenárokových složek platu jsou stanoveny *Vnitřním platovým předpisem zaměstnanců školy* (dále jen vnitřní platový řád).

Přesčasy jsou propláceny podle výkazů. Školník, který pobírá příplatek za vedení, měl v rozporu s právní normou propláceny přesčasy. Tyto přesčasy nejsou ani vyznačeny ve výkaze. Zaměstnanec, který v roce 2001 odpracoval víc než 150 přesčasových hodin písemně souhlasil s přidělením této práce.

U výplaty dalšího platu zaměstnancům došlo též k porušení právní normy. Plat byl vyplacen zaměstnankyni, která podle výkazu odpracovala méně než 65 směn v pololetí, jak je určeno v platném právním předpise.

Osobní příplatky byly vypláceny podle obecných kritérií ve vnitřním platovém řádu. Podle nich má ředitelka pro letošní rok zpracované hodnocení každého zaměstnance.

Odměny byly v roce 2001 vyplaceny za mimořádnou aktivitu, důvody pro výplatu jsou uvedeny u každého zaměstnance zvlášť a jsou rozdílné od kritérií pro osobní příplatky.

Finanční prostředky přidělené na výplatu mezd byly efektivně využity. Zjištěné nedostatky, nemají takový rozsah, že by bylo čerpání neefektivní.

Hodnocení tvorby a čerpání FKSP

Od počátku získání právní subjektivity (tj. od 1. července 2001) má škola na finanční prostředky fondu kulturních a sociálních potřeb (dále jen FKSP) zřízen samostatný bankovní účet a účtuje o nich podle platné účtové osnovy pro organizační složky státu, územní samosprávné celky a příspěvkové organizace na příslušném účtu 243 – *běžný účet FKSP*. Stav bankovního účtu k 31. prosinci 2001 souhlasil se stavem vykázaným v účetnictví. Tvorba FKSP za období od 1. července do 31. prosince 2001 byla správně stanovena ve výši 2 % ze skutečně vyplacených mezd resp. platů ze státních prostředků a na bankovní účet převedena v období srpen, září, říjen, listopad a prosinec. V říjnu 2001 byl na její účet též převeden delimitační díl finančních prostředků od referátu školství Okresního úřadu Nymburk. Přeúčtování úroků a poplatků účtu FKSP s provozním účtem školy bylo průběžně prováděno v měsících září, říjen a listopad. Škola má ke kontrolovanému období vypracovány *Zásady pro použití FKSP a rozpočet čerpání*, na jejichž základě jsou tyto prostředky využívány převážně jako příspěvek na penzijní připojištění zaměstnanců a na věcné dary k životním výročím. Namátkovou kontrolou předložených dokladů nebylo zjištěno porušení rozpočtové kázně. Všechny kontrolované doklady byly řádně zaúčtovány v účetnictví organizace.

Finanční prostředky FKSP byly v období červenec – prosinec 2001 efektivně použity a jejich čerpání je v souladu se zásadami a sestaveným rozpočtem pro dané období.

Hodnocení efektivnosti čerpání ONIV

V kontrolovaném období (od 1. července do 31. prosince 2001) použila škola přidělené finanční prostředky ze státního rozpočtu (údaje čerpány z hlavní účetní knihy) zejména na učebnice (cca 143 Kč na žáka, 46 % z celkových ONIV), učební pomůcky (cca 93 Kč na žáka, 39 % z celkových ONIV) a cestovné zaměstnanců. Školní potřeby a ochranné pomůcky byly nakoupeny ještě před nabytím právní subjektivity v prvním pololetí roku 2001. Náklady na plavecký výcvik a zákonné pojištění zaměstnanců uhradil ze svého rozpočtu zřizovatel. Namátkovou kontrolou daňových dokladů (přijatých faktur) a pokladních dokladů týkajících se věcného čerpání ONIV nebylo zjištěno porušení rozpočtové kázně.

Přidělené finanční prostředky byly efektivně a účelně použity ve smyslu platných právních předpisů.

Hodnocení správnosti vedení účetnictví a výkaznictví státních prostředků

Účetnictví školy zpracovává *Středisko služba škole Nymburk* na základě podkladů, které jsou školou vyhotoveny. O státním příspěvku je účtováno na příslušných analytických účtech 691 - *provozní dotace* a 346 - *nároky na dotace a ostatní zúčtování se státním rozpočtem* dle sestaveného účtového rozvrhu pro období roku 2001 a plně ve smyslu platné právní normy. Stav bankovního účtu k 31. prosinci 2001 souhlasí se stavem v účetnictví na účtu 241 - *běžný účet*. Škola provedla za rok 2001 rozbor hospodaření a předala jej ke schválení zřizovateli, tj. MÚ Nymburk. Všechny předložené daňové doklady (přijaté faktury), účetní doklady a pokladní doklady týkající se čerpání státních prostředků mají předepsané náležitosti a jsou řádně zaúčtovány na příslušných nákladových účtech podle platné účtové osnovy pro organizační složky státu, územní samosprávné celky a příspěvkové organizace. *Dohodu o hmotné odpovědnosti* za svěřené finanční prostředky v pokladně má uzavřenou administrativní pracovnice školy. Inventarizace pokladní hotovosti byla ve sledovaném období provedena ve dvou termínech.

Kontrolou vedení účetnictví státních prostředků nebylo zjištěno porušení platné právní normy upravující tuto oblast.

Hodnocení efektivnosti čerpání účelově vázaných finančních prostředků

Na počátku kalendářního roku 2001 vyčlenila škola ve smyslu pokynu ministra školství, mládeže a tělovýchovy ČR z finančního příspěvku na ONIV částku určenou na další vzdělávání pedagogických pracovníků (dále jen DVPP). Ta byla ze dvou třetin vyčerpána již v prvním pololetí, tedy ještě před nabytím právní subjektivity. Nevyčerpaná částka na DVPP byla Okresním úřadem - referátem školství Nymburk převedena s ostatními finančními prostředky do druhého pololetí roku 2001 a v měsíci listopadu podle rozdělení rozpočtu MŠMT ČR ještě navýšena. Na základě předložených daňových dokladů (přijatých faktur) a pokladních dokladů týkajících se použití prostředků DVPP v období červenec - prosinec 2001 bylo zjištěno, že je škola čerpala ve smyslu výše uvedeného pokynu na semináře a akce akreditované MŠMT ČR a na nákup odborné literatury (cca 1 250 Kč na jednoho pedagogického pracovníka, cca 35 Kč na jednoho žáka). Skutečný obraz o jejich čerpání podává příslušný nákladový účet hlavní účetní knihy, který je analyticky oddělen od ostatních nákladů.

K 31. prosinci 2001 nebyly účelové prostředky na DVPP plně vyčerpány a zbylá část nebyla odvedena do státního rozpočtu, ale neoprávněně použita na nákup učebnic a učebních pomůcek pro žáky. Tím došlo k porušení obecně závazného právního předpisu a zároveň k porušení rozpočtové kázně.

Hodnocení efektivnosti čerpání investičních prostředků

V kontrolovaném období nebyly škole přiděleny ze státního rozpočtu finanční prostředky na investice.

Hodnocení výroční zprávy o hospodaření školy

Ke kontrole byla předložena *Výroční zpráva za školní rok 2000/2001*, kdy škola ještě neměla právní subjektivitu. Její součástí byla i *zpráva o hospodaření*, která obsahuje náklady na provoz hrazené z prostředků zřizovatele a výdaje na mzdy čerpané ze státního rozpočtu. Podle platného právního předpisu nebyla škola povinna za toto období doložit kopie účetních výkazů a vyúčtování státního příspěvku, neboť právní subjektivitu nabyla až 1. července 2001. Povinnost toto doložit a vypracovat *Výroční zprávu o hospodaření* ve všech bodech podle platné právní normy bude mít škola po skončení následujícího školního roku.

Hodnocení efektivnosti využívání prostředků přidělených ze státního rozpočtu vzhledem k účelu jejich poskytnutí a vzhledem k učebním dokumentům

Přidělené finanční prostředky ze státního rozpočtu na přímé NIV byly - vzhledem k účelu jejich poskytnutí a vzhledem k realizovanému vzdělávacímu programu - použity ve sledovaném období od 1. července do 31. prosince 2001 účelně a efektivně. V oblasti čerpání účelových prostředků na DVPP došlo k pochybení neoprávněným použitím nedočerpané částky na jiný účel, než bylo stanoveno. Ostatní čerpané prostředky na DVPP byly dle předložených dokladů efektivně použity ve smyslu platné právní normy. Ve mzdové oblasti došlo též k pochybení (chybné zařazení administrativní pracovnice, proplacení přesčasové práce zaměstnanci s příplatkem za vedení a vyplacení dalšího platu zaměstnanci, který neodpracoval 65 směn).

DALŠÍ VÝZNAMNÁ ZJIŠTĚNÍ

Výchovné poradenství

Do funkce výchovného poradce jmenovala ředitelka zkušenou učitelku. Ta v letošním roce dokončí kvalifikační studium výchovného poradenství. Kromě dálkového studia se zúčastňuje dalších vzdělávacích kurzů, např. cyklu seminářů o osobnostně-sociální výchově. V kompetenci má především profesionální orientaci žáků a práci s integrovanými žáky, dále je společně s ředitelkou školy, zástupkyní a třídními učiteli garantem prevence proti šikaně, agresivitě a vandalismu. Výchovná poradkyně zpracovala plán práce, příkladně eviduje integrované žáky, v oblasti profesionální orientace má zaveden funkční informační systém (nástěnky, internet, schůzky s rodiči, konzultační hodiny, pravidelné návštěvy informačního střediska). Veškeré údaje a informace o žácích jsou dostatečně chráněny a zabezpečeny.

Výchovná poradkyně má osobnostní předpoklady pro tuto funkci, výchovné poradenství má celkově nadprůměrnou úroveň.

Integrovaní žáci se zdravotním postižením (dále jen IŽZP)

Škola vykazuje 72 integrované žáky, z toho je jeden žák s tělesným postižením a jedenasedmdesát žáků se specifickou vývojovou poruchou učení či chování. Vedle toho ještě škola zohledňuje dalších 38 žáků (vyšetřených v pedagogicko-psychologické poradně) se symptomy specifických vývojových poruch či se zdravotním postižením. Přidělené finanční prostředky na IŽZP jsou využity na mzdy a pomůcky. Reedukační hodiny ambulantních nácviků vedou odborně proškolené učitelky celkem v třinácti skupinách (z toho jsou dvě skupiny pro nápravu dyskalkulie). Pro všechny IŽZP byly vypracovány na základě vyšetření a posouzení pedagogicko-psychologickou poradnou individuální vzdělávací plány. Výrazným pozitivem těchto plánů jsou uvedené formy a způsoby práce s IŽZP, nutnost tolerantního hodnocení, častého povzbuzování a dodržování individuálního tempa práce. Individuální plány byly sestaveny v intencích metodického pokynu MŠMT. Méně konkrétní jsou plány v případě diagnostikované dysgrafie – rezervy byly shledány v zařazení uvolňovacích cviků (uvedeny jen v některých případech), chybí konkretizace pomoci při vedení sešitů, způsobu plnění domácích úkolů, či možnosti ve větší míře pracovat s počítačem. Pregnantně je oproti tomu popsán nácvik nápravy dyslexie a dyskalkulie. Pozitivně, i když s dílčími znaky formálnosti, je v individuálních plánech zachycen podíl rodičů a samotného žáka při nápravě. Plány vůbec neobsahují určitou redukci či vymezení ucelené části učiva, které žák pro postup do vyššího ročníku musí zvládnout. V jednotlivých hodinách byla práce s integrovanými žáky zaznamenána jen částečně. Zhruba v 50 % sledovaných hodin českého a cizích jazyků

i matematiky zaznamenali školní inspektoři účelnou vnitřní diferenciaci. Vyučující uplatňovali individuální přístup, práci IŽZP kvantitativně omezovali. Kvalitativně odlišné úkoly byly zadány ve sledovaných hodinách ve čtyřech případech.

Nastolený trend práce s integrovanými žáky je správný, rezervy byly zaznamenány v diferencované práci a v možnosti více využívat počítače přímo v hodinách. Individuální vzdělávací plány mají charakter smlouvy, jsou funkční a obsahují jen dílčí nedostatky. Celkově měla tato oblast průměrnou úroveň.

Výtvarné aktivity školy

V rámci inspekce nebyla přímo sledována výuka výtvarné výchovy, ale rodičovské dotazníky na kvalitu výtvarných aktivit školy upozornily, a proto jim byla při inspekci věnována pozornost. Školní inspektoři zaznamenali estetickou výzdobu ve všech prostorách školy. Tato výzdoba je výhradně tvořena žákovskými pracemi a je celkovou kvantitou i kvalitou zcela mimořádná. Žákovské práce byly vytvořeny různými technikami, jejich spektrum je nebývalé - žáci se učí aranžovat, barvit materiály, tkát, pracovat s ručním papírem, s odpadovým materiálem, tisknout na textil, šít, malovat na sklo, na hedvábí, užívat vystřihovanou grafiku, ubrouskovou techniku, tisknout z papírové matrice, učí se vnímat prostor a upravovat interiéry. Chodby školy jsou mimo jiné vyzdobeny keramickými výrobky či působivými kresbami tuší na zlatém podkladě, ve třídách byl funkčně využit upravený nábytek. Také výčet obeslaných soutěží a následných vítězství či výborného ohodnocení na celostátních i mezinárodních akcích je velmi četný. S mimořádnou mírou porozumění pro výtvarné cítění dětí pracují s žáky dvě zkušené a fundované vyučující. Nabídku školy využívají děti předškolního věku, nejvíce žáci základní školy, částečně i žáci středních škol. Vedle podpory dovednosti a zručnosti, estetického vnímání i znalostí je touto činností neformálně a účinně naplňována prevence proti všem škodlivým vlivům, kterým mohou být žáci vystaveni ve volném čase. Žáci se učí pracovat v týmech, prožívají pocit úspěchu a radosti z oceňované práce, je tak posilováno jejich osobnostní a sociální vědomí. Zvláště cenné jsou úspěchy, kterých dosáhli integrovaní žáci, jimž je v tomto směru věnována příkladná péče.

Výtvarné aktivity školy v letošním školním roce měly vynikající úroveň.

Školní družina

Podmínky výchovně-vzdělávací činnosti školní družiny

Školní družinu (dále jen ŠD) tvoří dvě oddělení, do kterých je aktuálně zapsáno celkem dvaasedmdesát dětí 1. - 3. ročníku (33 a 39 žáků v každém oddělení). Tyto vysoké počty znamenají nedodržení příslušné obecně závazné právní normy. V době, kdy počet přítomných žáků přesahuje povolených 50 (polední přestávka) je otvíráno další oddělení. Pro toto třetí oddělení však škola nevede povinnou dokumentaci, přestože je v zahajovacím výkaze o ZŠ vykazováno.

Činnost ŠD zabezpečují tři vychovatelky (dvě na celý úvazek, třetí na částečný) s předepsanou odbornou a pedagogickou způsobilostí. Pouze jedna ze dvou místností sloužících ŠD prostorově odpovídá počtu zařazených žáků. Organizace provozu v době oběda musí počítat s tím, že se v nejfrekventovanější době v těchto dvou pracovnách musí vystřídat postupně tři oddělení. Obě pracovny jsou upraveny a vkusně vyzdobeny pracemi žáků, vybaveny dostatečným množstvím i sortimentem pomůcek a materiálu. Do jedné byl zakoupen nový nábytek. Prostředí pro činnost ŠD je podnětné. Efektivně a pravidelně ŠD využívá venkovní prostory k aktivitám žáků (školní hřiště, vycházky do okolí). Prostorové i materiálně technické podmínky pro práci obou oddělení ŠD jsou i přes dílčí nedostatky velmi dobré.

Řízení školní družiny

Činnost ŠD řídí ředitelka školy. Kontrola zaznamenala porušení vyhlášky o školních družinách a školních klubech tím, že ředitelka neurčila vedoucí vychovatelku. Úkoly spojené s výkonem této funkce však v běžném rozsahu plní sama, jednotlivými úkoly spojenými s vedením a kontrolou pověřila jednu z vychovatelek.

Vychovatelky ŠD se zúčastňují jednání pedagogické rady a spolupracují s učiteli jak při řešení výchovných problémů, tak i při organizování různých mimoškolních aktivit. Úroveň řízení ŠD je průměrná.

Organizace a průběh výchovně-vzdělávací činnosti školní družiny

Rozsah denního provozu družiny (ranní 6:30 – 8:00 hod., odpolední 11:30 – 16:30 hod.) je stanoven *Řádem školní družiny*. Důvodem přijetí třetí vychovatelky na zkrácený úvazek byla nutnost ošetřit dozor nad žáky v době polední přestávky. Hlavní činnost ŠD je tematicky i časově členěna a probíhá v souladu s potřebami žáků i jejich zákonných zástupců. Jedním z nejvhodnějších způsobů využití volného času dětí je provozování zájmové činnosti v rámci ŠD (např. výtvarný kroužek *Duha*). Výsledky práce dětí kráší nejen obě oddělení družiny, ale i školní chodby. Ve výchovně vzdělávací činnosti ŠD výrazně převažují pozitiva.

Podmínky, kvalita řízení a organizace výchovně vzdělávací činnosti školní družiny měly celkově velmi dobrou úroveň.

Minimální preventivní program

Jeho realizace je ve škole zajištěna rozpracováním aktuálně platného *Metodického pokynu MŠMT ČR k prevenci sociálně patologických jevů u dětí a mládeže*. Předložený program vymezuje zodpovědnost určených pracovníků: školního metodika prevence, výchovného poradce, třídních učitelů a vyučujících předmětů přírodopis, chemie občanská a rodinná výchova. Zahrnuje zásady zdravého životního stylu a způsoby jejich aplikace ve škole i formy zavádění etické a právní výchovy do výuky jednotlivých předmětů. Ředitelka školy zabezpečuje pravidelné vyhodnocování tohoto programu i jeho zakomponování v *Řádu školy*, v něm však chybí uvedení sankcí vyplývajících z porušení zákazu nošení, držení, distribuce a zneužívání návykových látek v areálu školy. *Školní metodik prevence* se pravidelně účastní seminářů (např. *Kouření a já*) či pracovních porad pořádaných okresním metodikem prevence. Ve spolupráci s *K centrem Nymburk* zajišťuje pro žáky školy besedy s protidrogovou tematikou, vhodné audiovizuální pomůcky i periodika (např. videopořady *Drogy a my*, *Řekni drogám ne* nebo časopis *Závislost a my*).

Prevence sociálně patologických jevů má na škole velmi dobrou úroveň.

Výsledky dotazníkového šetření mezi zákonnými zástupci žáků

Viz příloha č. 1 této inspekční zprávy.

VÝČET DOKLADŮ, O KTERÉ SE INSPEKČNÍ ZJIŠTĚNÍ OPÍRÁ

- *Rozhodnutí o zařazení do sítě škol, předškolních a školských zařízení (MŠMT ČR, s účinností od 1. července 2001), podklady pro zařazení do sítě*
- *třídní knihy ze školního roku 2000/2001 a 2001/2002, třídní výkazy a katalogové listy žáků*
- *Školní řád (ředitelka, k 1. září 2001), rozvrh hodin*
- *záznamy z pedagogických rad*
- *protokoly o komisionálních zkouškách ve školním roce 2000/2001*
- *osobní dokumentace žáků s postižením*
- *knihy úrazů*
- *personální dokumentace*
- *rozhodnutí ředitelky školy o odkladech povinné školní docházky vydaná ve školních letech 1999/2000 a 2000/2001*
- *další interní materiály ředitelky školy: Koncepce řízení a rozvoje školy v Tyršově ulici (červen 1993), Analýza současného stavu a návrh na řešení problémů (srpen 2001), Koncepční záměry a úkoly na období 2001-2002, Celoroční plán ZŠ Nymburk (září 2001) Organizační řád školy (červen 2001), zápisy metodických orgánů školy, Výroční zpráva o činnosti ZŠ Nymburk, Tyršova 446 ve školním roce 2000/2001 (září 2001), Plán DVVP (z října 2001), Plány hospitační a kontrolní činnosti ředitelka a zástupkyně na školní rok 2001/2002, zápisy z hospitací ředitele a zástupkyně za školní rok 2000/2001, Přehled DVU 2000/2001, Další vzdělávání učitelů 2001-2002, Vzdělávání 2000-2001, plán DVPP 2001/2002, Kriteria pro osobní ohodnocení, Osobní ohodnocení – kriteria 2002*
- *dokumentace výchovné poradkyně*
- *Inspekční zprávy ČŠI (čj. 036 53/98-2453 z 21. května 1998 a 036 159/99-2453 ze 4. června 1999)*
- *přehledy výchovně vzdělávací práce ŠD, zápisové lístky, Řád školní družiny,*
- *časově tematické plány učiva sledovaných předmětů*
- *Minimální preventivní program a jeho vyhodnocení za školní rok 2001/2002*
- *Zásady hospodaření s FKSP (na období od 1. 9. 2001 - 31. 12. 2001 ze dne 1. září 2001)*
- *Rozpočet FKSP 2001 - Základní škola Nymburk, Tyršova 446 (ze dne 1. července 2001)*
- *Čerpání prostředků FKSP k 31. 12. 2001 - Základní škola Nymburk, Tyršova 446 (ze dne 31. prosince 2001)*
- *výpisy z bankovního účtu FKSP čísla 1 - 15 za období červenec - prosinec 2001*
- *pokladní doklady na čerpání prostředků FKSP čísla: PV1-00063-01, PV1-00064-01, PV1-00065-01 a PV1-00100-01 r. 2001*
- *Rozbor hospodaření za rok 2001 - Základní škola Nymburk, Tyršova 446 (ze dne 31. ledna 2002)*
- *Návrh žádosti o rozdělení do fondů (čj. 02/54 ze dne 22. února 2002)*
- *Rozpis rozpočtu na rok 2001 - Základní škola Nymburk, ul. Tyršova (ze dne 12. března 2001)*
- *Úprava rozpisu rozpočtu na rok 2001 - stav k 1. 7. 2001 - Základní škola Nymburk, ul. Tyršova (ze dne 9. srpna 2001)*
- *Tabulka pro převod prostředků na školy od 1. 7. 2001 - přechod do právní subjektivity (OÚ ref. školství Nymburk, bez data vyhotovení)*
- *Tabulka čerpání ONIV - ZŠ Nbk, Tyršova“ (OÚ ref. školství Nymburk, bez data vyhotovení)*
- *Závěrečný rozpočet posílení DVPP jednotlivých škol a školských zařízení - rozpis na jednotlivé oddíly (OÚ ref. školství Nymburk, dne 8. listopadu 2001)*
- *Podklad k výroční zprávě o ZŠ v roce 2001 (interní materiál ředitelky školy)*

- kniha přijatých faktur vedená od 1. července 2001
- pokladní kniha vedená od 1. července 2001
- účtový rozvrh platný pro období 2001
- *Výkaz zisku a ztráty organizačních složek státu, územních samosprávných celků a příspěvkových organizací Úč OÚPO 4-02 Základní školy Nymburk, Tyršova 446 (k 31. prosinci 2001)*
- *Příloha organizačních složek státu, územních samosprávných celků a příspěvkových organizací Úč OÚPO 5 - 02 Základní školy Nymburk, Tyršova 446 (k 31. prosinci 2001)*
- *Finanční rozvaha organizačních složek státu, územních samosprávných celků a příspěvkových organizací Úč OÚPO 3-02 Základní školy Nymburk, Tyršova (k 31. prosinci 2001)*
- *Výkaz Škol (MŠMT) V3-01 o základní škole (podle stavu k 30. září 2000)*
- *Výpis z účtu - hlavní účetní kniha k 31. 12. 2001 Základní školy Nymburk, Tyršova 446 (ze dne 8. února 2002)*
- *Obratová předvaha analytických účtů za období 2001 - Základní škola Nymburk, Tyršova 446 (ze dne 6. února 2002)*
- daňové doklady (přijaté faktury) na čerpání ONIV číslo: 5/2001, 8/2001, 9/2001, 14/2001, 16/2001, 17/2001, 18/2001, 27/2001, 28/2001, 34/2001, 35/2001, 36/2001, 41/2001, 43/2001, 44/2001, 45/2001, 46/2001, 47/2001, 48/2001, 49/2001, 50/2001, 54/2001, 56/2001, 62/2001, 68/2001, 69/2001, 70/2001, 71/2001, 78/2001, 79/2001, 80/2001, 83/2001, 89/2001, 92/2001, 93/2001, 95/2001, 97/2001, 98/2001 a 99/2001
- pokladní doklady na čerpání ONIV čísla: PV1-00006-01, PV1-00050-01, PV1-00057-01, PV1-00002-01 a PV1-00070-01 r. 2001
- bankovní výpisy čísla: 3, 4, 6, 7, 8, 10, 12, 13, 15, 16, 17, 18, 19, 21, 22, 23, 25, 26, 29, 32, 33, 34 a 35 r. 2001
- *Směrnice o cestovním - Základní škola Nymburk, Tyršova 446 (bez data vyhotovení s účinností od 1. července 2001)*
- cestovní příkaz zaměstnance - doklad číslo PV1-00008-01 r. 2001
- *Vnitřní platový předpis zaměstnanců školy (platný od 1. července 2001)*
- mzdová a personální dokumentace zaměstnanců
- podklady pro mzdy za červenec až prosinec 2001
- mzdové listy za rok 2001

ZÁVĚR

Škola dosahuje dlouhodobě velmi dobré hodnocení České školní inspekce, což vyplývá z této i předcházejících inspekčních zpráv.

Kvalita vzdělávání byla posuzována zejména prostřednictvím 66 hospitací v celkem 15 vyučovacích předmětech (některé byly pro posuzování sloučeny do předmětových bloků). Organizace výuky, použité formy a metody práce byly hodnoceny jako průměrné, pozitivní a negativní zjištění v této oblasti byla zhruba v rovnováze. V ostatních sledovaných jevech převažovala kladná zjištění. Proto byla celkově kvalita vzdělávání hodnocena jako velmi dobrá.

Kvalita a rozsah plánování mají velmi dobrou úroveň, jen zpracování některých písemných plánů je formální a mnohé neplní svůj účel. Úroveň organizace školy je velmi dobrá, informační systémy byly hodnoceny jako nadprůměrné. Ve škole je vytvořen ve velmi dobrém rozsahu systém pro vedení a motivování pracovníků. Dílčí nedostatky byly zaznamenány v jeho účinnosti. Kontrolní činnost je pravidelná a systematická, spolupodílí se na ní celé vedení školy. Celkově je tato oblast velmi dobrá. Také další zjištění o výchovném poradenství, o péči o integrované žáky, o výtvarných aktivitách školy, o školní družině a o prevenci sociopatologických jevů byla převážně pozitivní. Proto byla úroveň systémových a organizačních podmínek hodnocena jako nadprůměrná (velmi dobrá).

Spokojenost se školou v dotazníkovém šetření ČŠI mezi rodiči vyjádřilo 76,5 % rodičů.

Přidělené finanční prostředky ze státního rozpočtu na přímé NIV byly - vzhledem k účelu jejich poskytnutí a vzhledem k realizovanému vzdělávacímu programu - použity ve sledovaném období od 1. července do 31. prosince 2001 účelně a efektivně.

Složení inspekčního týmu a datum vyhotovení inspekční zprávy

Razítko

Školní inspektoři:	Titul, jméno a příjmení	Podpis
Vedoucí týmu	Mgr. Zdeňka Fadrná	Z. Fadrná v.r.
Členové týmu	Mgr. Petr Drábek	P. Drábek v.r.
	Mgr. Eva Grušová	E. Grušová v.r.
	Ing. Jaroslav Kindl	J. Kindl v.r.
	Mgr. Karel Kumstýř	K. Kumstýř v.r.
	Mgr. Pavel Skokan	P. Skokan v.r.
Další zaměstnanci ČŠI	Václava Suchánková, Zdeňka Šrámková – kontrolní pracovnice	

V Kutné Hoře dne 26. června 2002

Přílohy

1. vyhodnocení rodičovského dotazníku (tabulka, graf a volná sdělení)

Datum a podpis ředitelky školy stvrzující převzetí inspekční zprávy

Datum převzetí inspekční zprávy: 28. 6. 2002

Razítko

Ředitelka školy nebo jiná osoba oprávněná jednat za školu

Mgr. Květa Macháčková

K. Macháčková v. r.

Předmětem inspekce bylo zhodnocení činnosti školy dle § 18 odst. 3, 4 zákona ČNR č. 564/1990 Sb., o státní správě a samosprávě ve školství, ve znění pozdějších předpisů. Dle § 19 odst. 7 téhož zákona může ředitelka školy podat připomínky k obsahu inspekční zprávy České školní inspekci do 14 dnů po jejím obdržení. Připomínky k obsahu inspekční zprávy jsou její součástí.

Hodnotící stupnice

Stupeň	Širší slovní hodnocení
Vynikající	Zcela mimořádný, příkladný
Velmi dobrý	Výrazná převaha pozitiv, drobné a formální nedostatky, nadprůměrná až spíše nadprůměrná úroveň
Průměrný	Negativa a pozitiva téměř v rovnováze, průměrná úroveň
Pouze vyhovující	Převaha negativ, výrazné nedostatky, citelně slabá místa
Nevyhovující	Zásadní nedostatky, které ohrožují průběh výchovně-vzdělávacího procesu.

Plní, je v souladu	Dodržuje, čerpá účelně, efektivně
Neplní, není v souladu	Nedodržuje, nečerpá účelně, efektivně

Příloha č. 1, str. 1: Vyhodnocení dotazníku pro rodiče (tabulka, graf)

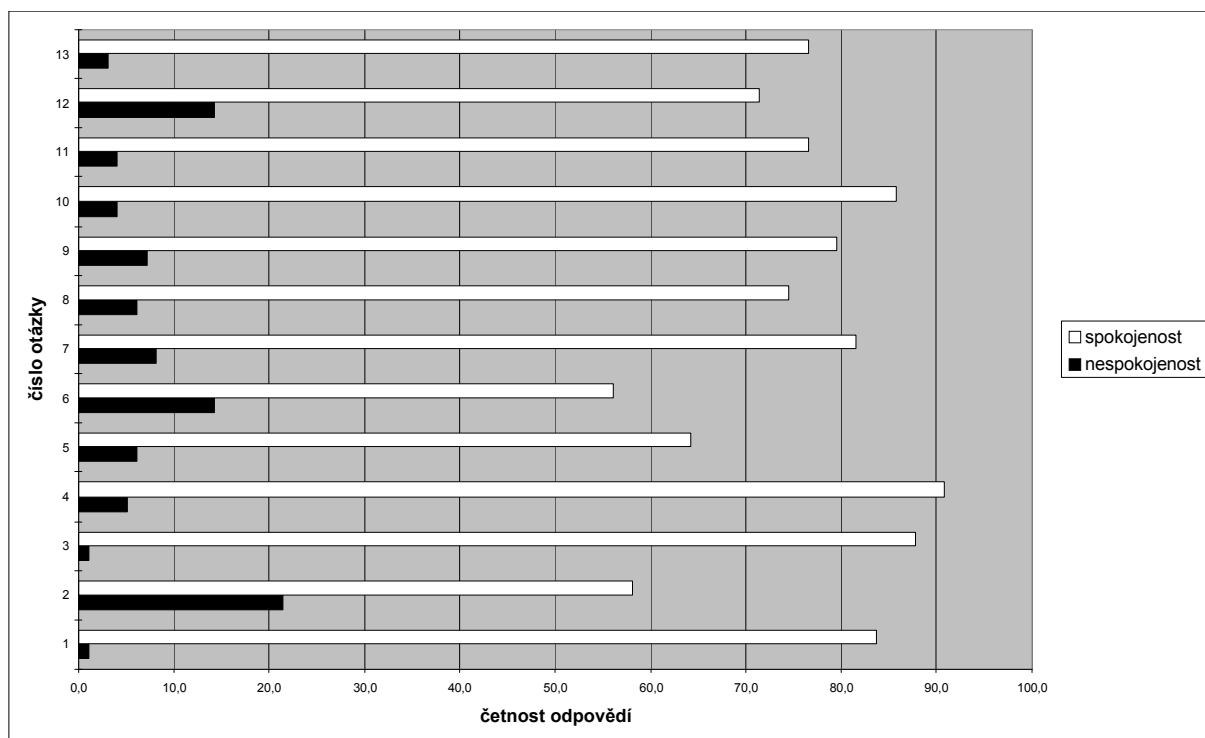
Dotazník pro rodiče

Zpracováno **98** dotazníků

Škola: **Základní škola Nymburk, Tyršova**

Dne: **3. června 2002**

Názor na:	Udaje v %:	zcela spokojených	spíše spokojených	neutrální vyjádření	spíše nespokojených	nespokojených	nemohou posoudit	nevyjářilo se (nebo chyba)
1. Vzdělávací program školy		33,7	50,0	14,3	1,0	0,0	1,0	0,0
2. Další nabídky vzdělávacího programu		19,4	38,8	18,4	15,3	6,1	1,0	1,0
3. Hodnocení žáka		44,9	42,9	11,2	1,0	0,0	0,0	0,0
4. Informační služby rodičům		66,3	24,5	4,1	2,0	3,1	0,0	0,0
5. Kvalita výchovného poradenství		40,8	23,5	16,3	3,1	3,1	13,3	0,0
6. Materiálně technické podmínky		15,3	40,8	25,5	8,2	6,1	3,1	1,0
7. Psychohygienické podmínky		30,6	51,0	9,2	4,1	4,1	1,0	0,0
8. Hodnocení úrovně vzdělávání		33,7	40,8	15,3	3,1	3,1	4,1	0,0
9. Hodnocení vztahů mezi učiteli a žákem		35,7	43,9	6,1	6,1	1,0	7,1	0,0
10. Hodnocení vztahů mezi žáky		52,0	33,7	9,2	3,1	1,0	1,0	0,0
11. Hodnocení výsledků učení		38,8	37,8	11,2	3,1	1,0	8,2	0,0
12. Hodnocení dalších aktivit školy		39,8	31,6	12,2	9,2	5,1	2,0	0,0
13. Celkové hodnocení školy		25,5	51,0	14,3	3,1	0,0	1,0	5,1



Příloha č. 1, str. 2: Vyhodnocení dotazníku pro rodiče (volná sdělení)

Připomínky, které se častěji opakovaly ve volném sdělení oslovených rodičů:

- 61 % rodičů si stěžovalo na školní stravování (školní jídelna není součástí školy, větší docházková vzdálenost, bezpečnost žáků při cestě do jídelny, kvalita a množství stravy)
- 46 % rodičů vyjádřilo své připomínky ke kvalitě výuky obecně nebo ke kvalitě výuky konkrétního předmětu (nejčastěji výuka cizích jazyků, matematiky a fyziky)
- 30 % rodičů má připomínky k nabídce školy v oblasti tělovýchovných aktivit (ve volitelné a nepovinné části učebních plánů širší nabídka chybí) a v doučování žáků (postrádají možnost v některých předmětech)
- 13 % rodičů vzneslo různorodé připomínky k psychohygienickým podmínkám (rozvrh hodin, prašnost při přestavbě)
- 19 % rodičů si stěžovalo na nedostatečnost šaten (způsob ukládání svrchních oděvů, zamykání) a na zajištění ochrany jízdních kol žáků
- 11 % rodičů pociťuje špatnou komunikaci mezi rodinou a školou, má málo informací

Rodiče vyjádřili spokojenost zejména:

- 38 % rodičů je spokojeno se vzdělávacím programem a mimoškolní činností (zejména s výtvarnými aktivitami)
- 37 % rodičů je spokojeno s přístupem učitelů k žákům, se školní atmosférou a oceňují výchovné působení školy na žáky
- 21 % rodičů je spokojeno s psychohygienickými podmínkami školy
- 12 % rodičů chválí výsledky učení

Další adresáti inspekční zprávy

Adresát	Datum předání/odeslání inspekční zprávy	Podpis příjemce nebo čj. jednacího protokolu ČŠI
Krajský úřad, odbor školství, mládeže a sportu Zborovská 11, Praha 5	2002-07-17	032 166/02-2050
Město Nymburk, Palackého třída 449, 288 16 Nymburk	2002-07-17	032 167/02-2050

Připomínky ředitelky školy

Datum	Čj. jednacího protokolu ČŠI	Text
		Připomínky nebyly podány