



Česká republika

Česká školní inspekce

Středočeský inspektorát - oblastní pracoviště

INSPEKČNÍ ZPRÁVA

Mateřská škola Čerčany

Obchodní 383, 257 22 Čerčany

Identifikátor školy: 600 041 506

Termín konání komplexní inspekce: 19. a 20 února 2003

Čj.:	024 41/03-1032
Signatura:	kb1aw105

CHARAKTERISTIKA MATEŘSKÉ ŠKOLY

Mateřská škola je čtyřtřídní předškolní zařízení umístěné v účelové budově.

V tomto školním roce bylo do mateřské školy přijato 80 dětí (z toho pět dětí na nepravidelnou docházku). Jedno dítě má odloženou povinnou školní docházku. Skladba ve třídách je spíše věkově heterogenní. Kapacita školy je plně naplněna.

Součástí školy je školní jídelna.

Ředitelka byla do funkce jmenována na základě konkurzního řízení konaného dne 28. srpna 1992 s účinností od 1. září 1992. Potvrzena ve funkci byla k 1. lednu 2003.

Poslední inspekce byla provedena v roce 1998.

PŘEDMĚT INSPEKČNÍ ČINNOSTI

Předmětem inspekční činnosti bylo zjištění a zhodnocení:

- personálních podmínek vzdělávání a výchovy
- materiálně technických podmínek
- průběhu a výsledků vzdělávání a výchovy ve spontánních činnostech
- průběhu a výsledků vzdělávání a výchovy v řízených činnostech

HODNOCENÍ PERSONÁLNÍCH PODMÍNEK VÝCHOVNĚ-VZDĚLÁVACÍ PRÁCE MATEŘSKÉ ŠKOLY

V mateřské škole pracuje šest pedagogických pracovníků (včetně ředitelky) na plný pracovní úvazek. Kolektiv je pro předškolní vzdělávání pedagogicky i odborně způsobilý s dlouholetou praxí v oboru (výjimku tvoří jedna začínající učitelka). Vedení školy vytváří všem pedagogům dobré podmínky pro další profesní růst. Vzdělávací akce jsou vybírány především na základě zájmu učitelek a potřeb školy z aktuální nabídky vzdělávacích institucí. O absolvovaných akcích a seminářích ředitelka vede evidenci. Koncepte dalšího vzdělávání je zpracována. Hodnocení účinnosti a efektivnosti probíhá na pedagogických radách. Hodnotící kritéria, která jsou veřejně známa a v praxi uplatňována zahrnují i oblast dalšího vzdělávání. Množství odborné a metodické literatury usnadňuje učitelkám orientaci v současných podmínkách. Získané odborné poznatky ze seminářů i samostudia se příznivě projeví ve zpracování vzdělávacího programu školy, třídních plánech i ve vlastní pedagogické práci jednotlivých učitelek. Začínající učitelce ředitelka určila uvádějící pedagogickou pracovníci.

Sociální klima mateřské školy se vyznačuje pozitivními vztahy mezi učitelkami a dětmi, převážně úzkou a účinnou spoluprací učitelek ve třídách a s rodiči docházejících dětí.

Toto však je částečně nefunkční ve vzájemných vztazích, komunikaci a spolupráci části učitelek a vedení mateřské školy. V individuálních případech neprobíhá na demokratických principech vzájemná komunikace.

Pravidla vnitřního i vnějšího organizačního uspořádání jsou v příslušných dokumentech vymezena. Pracovní náplně pedagogických pracovníků a rozsah působnosti zástupkyně ředitelky jsou zpracovány podrobně, kvalitním způsobem. Mezi jednotlivými dokumenty, které upravují činnost školy je zřejmá propojenost. Pravidla vnitřního organizačního uspořádání jsou jasně vymezena, všichni zaměstnanci mají stanovenou pracovní dobu a v jejím rámci pracovní povinnosti. Toto rozvržení je promyšlené, účelné a efektivní. Vychází z potřeb docházejících

dětí a specifík vzdělávacího programu. Orientační režim dne je stanoven s ohledem na pravidelnost v podávání stravy, pobytu venku a odpočinku dětí. Spontánní a řízené činnosti jsou zařazovány dle aktuálních podmínek, potřeb a zájmu dětí. Systém dalších zájmových a doplňkových aktivit (např. exkurze, předplavecký výcvik, logopedická poradna) je časově i organizačně zajištěn.

Pedagogické rady svolává ředitelka plánovitě, provozní porady podle potřeb. V pedagogických radách jsou řešeny pedagogické problémy, okrajově se objevují i organizační pokyny. Přenos informací od vedení školy zaměstnancům a rodičům je sice plynulý, ale v některých případech (jak vyznělo z dotazníků pro rodiče a rozhovorů s učitelkami) není využíván otevřený, aktuální a úplný informační tok od vedení školy směrem k učitelkám a naopak. Volně přístupné zveřejněné dokumenty poskytují rodičům základní informace (výkresy dětí, částečné sdělení o vzdělávacím programu, jídelní lístky) a provozní řád pro rodiče, který je obsahově neúplný. Vyvážen není ve formulaci práv, zodpovědností a povinností rodičů. Nedostatečně informuje rodiče o vzdělávací činnosti mateřské školy, jejích aktivitách ve prospěch dětí, o možnosti poradenské spolupráce.

Výsledky pedagogického působení na děti jsou rodičům i širší veřejnosti rovněž prezentovány při kulturních akcích, oslavách. Schůzky pro rodiče škola nepořádá.

Škola velmi dobře a úzce spolupracuje s dalšími organizacemi (knihovnou, ekocentrem, základní školou, atd.).

Celková úroveň personálních podmínek je průměrná.

HODNOCENÍ MATERIÁLNĚ-TECHNICKÝCH PODMÍNEK VÝCHOVNĚ-VZDĚLÁVACÍ PRÁCE

Mateřská škola je patrový pavilónový objekt, který za dobu své působnosti prošel stavebními úpravami, které vyvolala potřeba rozšíření kapacity vzhledem k nárůstu počtu žadatelů o umístění dětí. Z tohoto důvodu byly ze dvou tříd vytvořeny čtyři třídy. Prostory pro hrové a řízené činnosti i sociální a hygienické zázemí jsou ve dvou třídách částečně omezené.

Třídy mateřské školy jsou dostatečně vybaveny dětským nábytkem. Přestože jsou uspořádány přehledně, jejich prostor není členěn do hracích koutků (především ve dvou třídách). Námětové hry v menších skupinkách navozují dětem tematicky utříděné hračky, které účelně využily zejména starší děti. Úložné prostory pro hračky a pomůcky (skříně) jsou z části uzavřené. Volně přístupné výběru dětí jsou zejména knihovny, sportovní nářadí, pracovní, výtvarný a stavebnicový materiál.

Sortiment a množství didaktických pomůcek, rozmanitých hraček a souborů, stavebnic, knih a různorodého materiálu jsou odpovídající věkové skladbě dětí. Škola má základní audiovizuální techniku. Ve sledovaném vzdělávacím procesu byl velmi dobře a účinně využit klavírní doprovod k estetickým a tělovýchovným aktivitám. Děti byly smysluplně využity hračky ke spontánním činnostem a vhodný výběr pomůcek a materiálů také zvolily učitelky k plánovaným řízeným činnostem. Školní zahrada při mateřské škole má členitý terén s dostatkem přírodních prvků a nadprůměrné vybavení pro sportovní a hrové aktivity, sezónní činnosti i relaxaci dětí. Okolí školy a příroda jsou cílem vycházek s náplní o životním prostředí a ekologii. Kvalitně využitě materiálně-technické zázemí umožňuje učitelkám naplňovat přijaté vzdělávací cíle bez zásadních omezení.

Prostředí tříd bylo v době konání inspekce čisté a bezpečné, průběžně byl prováděn denní úklid. Ke hrám a činnostem měly děti dobré světelné i tepelné podmínky. Ve třídách je zavedený a dětmi byl funkčně využíván pitný režim. Psychohygienu vzdělávacího procesu byla zajištěna vhodným střídáním spontánních a řízených činností, dodržováním mezer

stravování. V režimu dne však není výrazněji diferencován odpolední spánek (odpočinek dětí podle jejich individuálních potřeb).

Ve všech prostorách mateřské školy je prezentována estetická výzdoba, na které se svými pracemi podílejí děti i učitelky. Prostředí školy působí pozitivně.

Materiálně-technické vybavení školy je postupně zajišťováno v souladu s finančními možnostmi rozpočtu. Vedení školy tyto cíle promyšleně plánuje a vyhodnocuje.

Materiálně-technické podmínky výchovně-vzdělávací vzdělávací práce školy mají velmi dobrou úroveň.

HODNOCENÍ PRŮBĚHU A VÝSLEDKŮ VÝCHOVNĚ-VZDĚLÁVACÍ PRÁCE V MATEŘSKÉ ŠKOLE

Realizace výchovně-vzdělávacího programu

Mateřská škola přijala dlouhodobou koncepci vzdělávací činnosti, která se prioritně zaměřuje na ekologii, výchovu k zdravému životnímu stylu a k péči o zdravé životní prostředí. V rámci této koncepce je zpracován školní „Rámcový program pro předškolní vzdělávání“ v podmínkách mateřské školy. Jeho obsah je orientován k naplňování zvolených měsíčních témat, která si učitelky v jednotlivých třídách konkretizovaly do užších časových úseků, převážně týdenních podtémat rozvíjejících všechny oblasti rozvoje osobnosti dětí. Plánování dále obsahuje vymezení podmínek, forem a prostředků pro úspěšné plnění přijatých cílů, tj. specifické aspekty předškolního vzdělávání, uspořádání života dětí v mateřské škole, úlohu učitelek, způsob individuálního rozvoje dětí, vyhodnocování výsledků, návazné aktivity a formy spolupráce s ostatními partnery.

Zpracování plánu je komplexní, přehledné a adresné. Realizovaný vzdělávací program mateřské školy zcela naplňuje obecně platné cíle předškolního vzdělávání a výchovy dětí a je v souladu se zřizovací listinou školy.

Vedení povinné dokumentace je zajištěno v rozsahu obecně platných závazných předpisů.

Kontrolovaná evidence dětí je vedena na velmi dobré úrovni, odpovídá aktuálnímu stavu dětí. Personální dokumentace má přehledné uspořádání, je zajištěna před zneužitím neoprávněnými osobami.

Ředitelka prostřednictvím denního kontaktu se zaměstnanci, operativními vstupy do tříd a záměrnými kontrolami i hospitacemi prověřuje kvalitu jejich práce. Zaměření kontrol vychází z analýzy předchozích výsledků a z plánu hospitační činnosti. Provedené kontroly byly průkazně doloženy. Projednáním a hodnocením zjištěného stavu pracovnice mají okamžitou zpětnou vazbu. Menší pozornost je však věnována kontrole provozu školy (pracovním školní jídelny a provozu).

Vyhodnocování postupného naplňování základních a specifických cílů učitelkami je prováděno denně a i týdně, písemné záznamy obsahují konkrétní závěry pro další práci.

Z pedagogické dokumentace a přímé kontroly výchovně-vzdělávací práce je zřejmé, že jsou plánované cíle postupně naplňovány.

Mateřská škola realizuje vzdělávací program, který je plně v souladu s obecnými cíli předškolního vzdělávání.

Průběh a výsledky výchovně-vzdělávací práce

Spontánní činnosti

Základním motivačním prostředkem ke spontánním činnostem je podnětné prostředí všech tříd. Spolu s pestrou nabídkou hraček a připravených různorodých aktivit dostatečně uspokojilo široké spektrum dětských potřeb a zájmů.

Učitelky respektovaly volbu dětí, vytvářely jim prostor k uskutečnění nápadů, představ a pomáhaly jim při řešení různých situací. Prostřednictvím hry byla vhodným způsobem rozvíjena tvořivost a fantazie dětí. Děti měly dostatek příležitostí k objevování, experimentování, manipulování a učení se chybou. Zároveň si upevňovaly a procvičovaly poznatky a dovednosti v návaznosti na předcházející aktivity.

Citlivým vedením učitelky rozvíjely průběh herních situací a respektovaly dominantní úlohu hry dětí. Prokázaly velmi dobrou schopnost vést dětský kolektiv, děti je chápaly jako přirozenou autoritu. Ve třídách dominovalo citově bohaté komunikační prostředí a oboustranná interakce. Vhodným přístupem a na partnerské úrovni vytvářely učitelky při komunikaci s dětmi tvořivé herní prostředí se znaky klidu a pohody. Výsledný prožitek dětí byl důsledkem systematického působení učitelek a jejich vstřícných postojů ve vztahu k dětem a jejich individuálním potřebám.

Učitelky používaly průběžné pozitivní formy hodnocení konkrétních projevů dětí. Citlivým a taktickým způsobem vedly děti ke zvýšení sebedůvěry, k povzbuzení a zlepšení individuálního výkonu. Svým aktivním zapojením účinně podporovaly rozvoj schopností a dovedností dětí i výsledný efekt jejich činností. Respektovaly individuální možnosti dětí s cílem využití všech nabízených i dětmi zvolených činností. Průběžným, převážně adresným a pozitivním hodnocením posilovaly jejich sebedůvěru a samostatnost.

Řízené činnosti

Pedagogické záměry plnily učitelky v řízených činnostech v souladu s tematickým zaměřením v daném týdnu. Prostřednictvím praktických činností - pohybových, smyslových, komunikativních, hudebních, výtvarných a pracovních rozvíjely schopnosti a dovednosti dětí, rozšiřovaly a upevňovaly jejich vědomosti. Vytvářely jim dostatek příležitostí k samostatnému a tvořivému řešení zadaných úkolů a důsledně využívaly jejich předchozí prožitky a zkušenosti.

Zájem dětí byl podporován účinnou a podnětnou vstupní i průběžnou motivací, využitím vhodných pomůcek, pestrou nabídkou zajímavých činností a partnerským přístupem pedagogických pracovníků.

Učitelky odpovídajícím způsobem upevňovaly a prověřovaly získané poznatky, dovednosti a návyky. Při hodnocení projevů dětí využívaly zpětnou vazbu. Činnosti se vzájemně prolínaly a plynule na sebe navazovaly. Byly prováděny cílevědomě a promyšleně. Jejich organizace vedla k přirozené kázi dětí, jejich uplatnění a seberealizaci. Poskytovala dostatečný prostor pro dokončení práce. Učitelky využívaly k učení dětí přirozených situací.

Velká pozornost byla věnována vytváření a upevňování hygienických návyků a rozvoji návyků společenských a kulturních. Rovněž byla podporována samostatnost dětí při sebeobslužných činnostech a přípravě i úklidu pomůcek a při stolování.

Průběh a výsledky vzdělávání mají velmi dobrou až vynikající úroveň.

Průběhové výsledky vzdělávání a výchovy

Učitelky rozvíjely a kultivovaly mravní a estetické vnímání dětí, podporovaly navazování a prohlubování vzájemných citových vztahů. V každé třídě byla s ohledem na věkové zvláštnosti dětí rozvíjena schopnost samostatného rozhodování a osobní zodpovědnosti.

Přiměřeně vysoké požadavky učitelek a zejména jejich vstřícná komunikace a ohleduplné chování byly předpokladem pro vytváření klidné atmosféry. Děti byly spokojené, aktivní a radostné.

Při pracovních a výtvarných činnostech učitelky rozvíjely u dětí jemnou motoriku, techniku střihání, manipulaci s výtvarným materiálem. Děti zvládaly jednoduché úklidové práce.

Upevňování hygienických, společenských, kulturních a sebeobslužných návyků učitelky cíleně podporovaly a citlivým způsobem vytvářely žádoucí stereotypy.

Výrazné výsledky byly zaznamenány ve výtvarných aktivitách, sebeobslužných dovednostech, zdvořilostních návycích i v úrovni vzájemné komunikace a vztahů. U nejstarších dětí byly zřejmé vzájemné pozitivní ovlivňování dětí, řečová kázeň, sebevyjádření i schopnosti přijímat různé role včetně schopnosti spolupráce ve dvojici i ve skupině. Kvalita dětských výtvarných prací, výrobků a výtvorů svědčí o dobré úrovni pěstovaných dovedností, představivosti a fantazie dětí.

DALŠÍ ZJIŠTĚNÍ

Zřizovací listina Mateřské školy Čerčany, vydaná Obcí Čerčany dne 25. září 2002, je v souladu s Rozhodnutím o zařazení do sítě škol a školských zařízení vydaným KÚ Středočeského kraje dne 18. prosince 2002.

Závěry z dotazníků pro rodiče:

V rámci komplexní inspekce byl rodičům zadán dotazník, ve kterém hodnotili kvalitu práce mateřské školy. Dotazník byl předán všem rodičům dětí přítomných v době inspekce.

Otázky dotazníku:

Hodnotící stupnice:

Zcela spokojen/a	Spíše spokojen/a	Ani spokojen/a, ani nespokojen/a	Spíše nespokojen/a	Nespokojen/a	Nemohu posoudit
1	2	3	4	5	6

1	Výchovně-vzdělávací program mateřské školy a další specifika výchovné práce	1	2	3	4	5	6
2	Nabídka dalších aktivit a akcí (seznamování s cizím jazykem, předplavecký výcvik, hra na zobcovou flétnu, výtvarné kroužky, kulturní a poznávací výlety, exkurze aj.)	1	2	3	4	5	6
3	Řád mateřské školy (provozní doba, přijímání, vyzvedávání dětí apod.)	1	2	3	4	5	6
4	Informovanost o organizačně provozních záležitostech	1	2	3	4	5	6

- 5 **Uspořádání denních činností dětí** (délka pobytu venku, zohlednění individuální potřeby spánku apod.) 1 2 3 4 5 6
- 6 **Informační služby pro rodiče** 1 2 3 4 5 6
- 7 **Poradenská služba a řešení eventuálních problémů Vašeho dítěte** (popř. doporučení a zajištění další odborné pomoci) 1 2 3 4 5 6
- 8 **Respektování a zohledňování individuálních a osobnostních zvláštností Vašeho dítěte** (potřeby, možnosti, apod.) 1 2 3 4 5 6
- 9 **Možnosti spolupráce s mateřskou školou** (tvorba koncepce, programu a jeho plnění, účast na různých akcích a aktivitách apod.) 1 2 3 4 5 6
- 10 **Prostorové podmínky a materiálně-technické vybavení mateřské školy** 1 2 3 4 5 6
- 11 **Vybavení a zařízení školní zahrady** 1 2 3 4 5 6
- 12 **Úroveň stravování** (vhodnost prostor, skladba jídelníčku, množství a kvalita jídel, pitný režim apod.) 1 2 3 4 5 6

Anketa mezi rodiči MŠ Čerčany

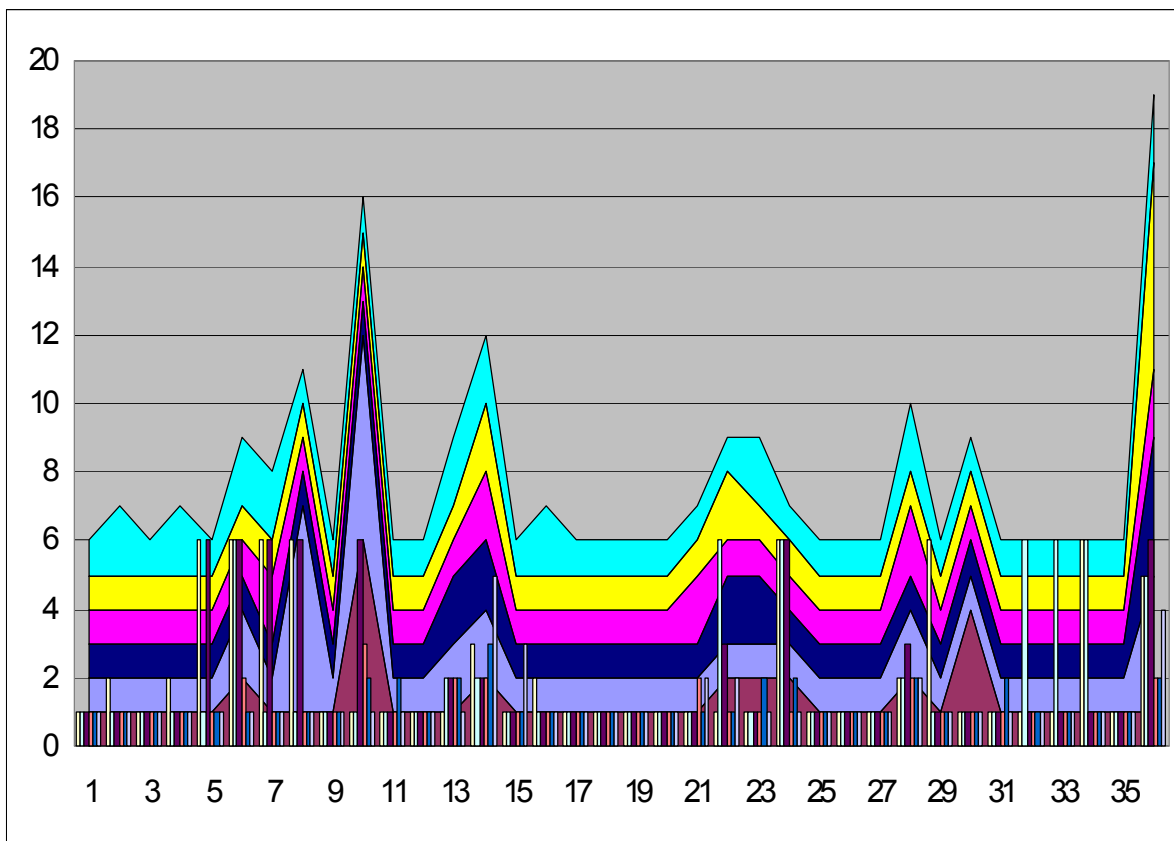
Celkem rozdáno dotazníků:

44

Vráceno:

37

Odpověď	1	2	3	4	5	6
1. Vzdělávací program MŠ	28	6		1		2
2. Nabídka dalších aktivit	28	5	1	1		2
3. Řád mateřské školy	32	4		1		
4. Informovanost o organizaci a provozu	31	5			1	
5. Uspořádání denních činností	34	2				1
6. Informační služby pro rodiče	27	9			1	
7. Poradenská služba	24	4	1		1	7
8. Respektování individuálních zvláštností dítěte	25	4			1	7
9. Možnost spolupráce s MŠ	25	2	2		1	7
10. Prostorové a materiální podmínky	29	7	1			
11. Vybavení a zařízení školní zahrady	27	9	1			
12. Úroveň stravování	30	3	2	1	1	



Ve volném sdělení se vyjádřilo 24 rodičů, kteří kladně oceňují práci učitelek mateřské školy. Návrhy na zlepšení směřují především k režimu dne, vybavení školy, k informačnímu systému, dalším aktivitám (výuka cizího jazyka), stravování a ve třech případech k čistotě prostředí školy.

Na základě vyhodnocených dotazníků je evidentní, že mezi rodičovskou veřejností výrazně převládá spokojenost s činností MŠ.

VÝČET DOKLADŮ, O KTERÉ SE INSPEKČNÍ ZJIŠTĚNÍ OPÍRÁ

1. Rozhodnutí o zařazení do sítě škol, předškolních a školských zařízení ze dne 31. ledna 1996 čj. 147/96-02.
2. Rozhodnutí Městského zastupitelstva Čerčany o zřízení příspěvkové organizace ke dni 1. ledna 2003, bez čj., ze dne 25. září 2002.
3. Rozhodnutí o změně zařazení do sítě škol, předškolních a školských zařízení ze dne 18. prosince 2002 čj. OŠM S/26465/2002 Hoš., s účinností od 1. ledna 2003.
4. Výkaz o mateřské škole podle stavu k 30. září 2002.
5. Jmenování do funkce ředitelky ze dne 28. srpna 1992 bez čj. s účinností 1. září 1992.
6. Potvrzení ředitelky ve funkci ze dne 3. prosince s účinností od 1. ledna 2003.
7. Podkladová inspekční dokumentace ze dne 23. ledna 2003.
8. Dotazník ředitelky před inspekcí.
9. Rozhodnutí o odkladu povinné školní docházky - 1x.
10. Roční plán školy s přílohami pro školní rok 2002/2003.

11. Třídní plány 4x.
12. Režim tříd.
13. Hospitační záznamy ředitelky (školní rok 2002-2003).
14. Zápisy pedagogických rad a provozních porad za školní rok 2002-2003.
15. Rozvrh přímé výchovné práce pedagogických pracovníků.
16. Pracovní povinnosti zaměstnanců školy.
17. Přehledy výchovné práce na školní rok 2002/2003 - 4x.
18. Přehledy o docházce dětí na školní rok 2002/2003 - 4x.
19. Evidenční listy pro děti v mateřské škole (80 ks).
20. Organizační řád mateřské školy platný od 1. září 2002.
21. Vnitřní organizační řád mateřské školy platný od 1. září 2002.
22. Kniha úrazů založena od 23. února 1998.
23. Inspekční zpráva ze dne 3. února 1998 čj 025 34/1998-1306.

ZÁVĚR

Kvalitu výchovně vzdělávací práce pozitivně ovlivňují odborně a pedagogicky způsobilé pedagogické pracovnice.

Materiálně technické podmínky umožňují účinné naplňování stanovených cílů, podporují rozvoj činností dětí a pomáhají učitelkám při realizaci pedagogických záměrů.

Koncepční záměry jsou stanoveny na základě analýzy dosavadní práce a podmínek školy, a plně respektují současné priority předškolního vzdělávání. Krátkodobé cíle jsou konkrétně zpracovány a velmi dobře vystihují potřeby předškolních dětí. Organizační struktura se opírá o kvalitní vnitřní předpisy, které jsou základem bezproblémového chodu školy. Vedení a motivování pracovníků a informační systémy mají však rezervy, což se projevilo v celkovém klimatu školy. Kontrolní mechanismy jsou systematicky zpracované, avšak nepostihují celou organizační strukturu.

Kvalitní průběh a výsledky výchovně-vzdělávací práce odpovídají pracovnímu úsilí všech pedagogů. Výchovné postupy, metody i organizační formy byly v souladu s potřebami dětí předškolního věku. Hodnocení a motivace byly voleny účinně, s pozitivním a podnětným zaměřením. Vzájemná interakce mezi dětmi a učitelkami byla na velmi dobré úrovni.

Od poslední inspekce konané v roce 1998 došlo k výraznému zlepšení v oblastech plánování, v dalším vzdělávání a ve vedení povinné dokumentace. V materiálně-technických podmínkách mateřské školy je od minulé inspekce patrný kvalitativní posun, ovlivněný i přechodem školy do právní subjektivity a úsilím ředitelky vytvořit estetické prostředí jak ve třídách, tak i na školní zahradě.

Složení inspekčního týmu a datum vyhotovení inspekční zprávy

Razítko

Školní inspektorka	Titul, jméno a příjmení	Podpis
Vedoucí týmu	Božena Drtinová	B. Drtinová v.r.
Členka týmu	Marcela Ladmanová	M. Ladmanová v.r.

Další zaměstnanci ČŠI

Zdeňka Bláhová

V Praze dne 27. února 2003

Datum a podpis ředitelky školy stvrzující převzetí inspekční zprávy

Datum převzetí inspekční zprávy: 28. 2. 2003

Razítko

Ředitelka školy nebo jiná osoba oprávněná jednat za školu	Podpis
Eva Kočová	E. Kočová v.r.

Dle § 19 odst. 7 zákona č. 564/1990 Sb., o státní správě a samosprávě ve školství, ve znění pozdějších předpisů, může ředitel školy podat připomínky k obsahu inspekční zprávy České školní inspekci do 14 dnů po jejím obdržení. Připomínky k obsahu inspekční zprávy jsou její součástí.

Hodnotící stupnice

Stupeň	Širší slovní hodnocení
Vynikající	Zcela mimořádný, příkladný.
Velmi dobrý	Výrazná převaha pozitiv, drobné a formální nedostatky, nadprůměrná až spíše nadprůměrná úroveň.
Průměrný	Negativa a pozitiva téměř v rovnováze, průměrná úroveň.
Pouze vyhovující	Převaha negativ, výrazné nedostatky, citelně slabá místa.
Nevyhovující	Zásadní nedostatky, které ohrožují průběh výchovně-vzdělávacího procesu.

Plní, je v souladu	Dodržuje, čerpá účelně, efektivně.
--------------------	------------------------------------

Neplní, není v souladu	<i>Nedodržuje, nečerpá účelně, efektivně.</i>
-------------------------------	---

Další adresáti inspekční zprávy

Adresát	Datum předání/odeslání inspekční zprávy	Podpis příjemce nebo čj. jednacího protokolu ČŠI
Příslušný orgán státní správy	24. 3. 2003	osobně předáno VRŠI
Zřizovatel	24. 3. 2003	024 78/03-1032

Připomínky ředitelky) školy

Datum	Čj. jednacího protokolu ČŠI	Text
		Připomínky nebyly podány.