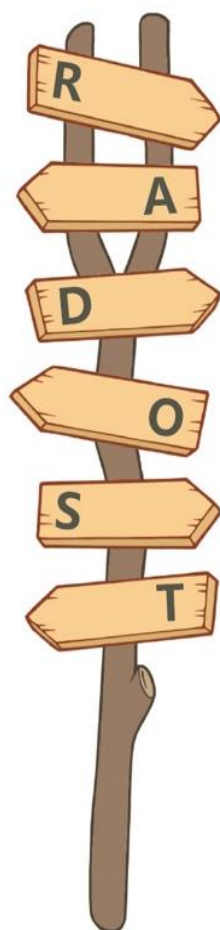


ŠKOLNÍ VZDĚLÁVACÍ PROGRAM

CESTA K RADOSTI



R espektování

A tmosféra

D ůvěra

O bjevování

S amostatnost

T vořivost

V názvu **RADOST** jsou zašifrovány důležité aspekty, kterými se řídíme.

R - RESPEKTUJI - v naší mateřské škole je vzájemný respekt velmi důležitý. K vzájemnému porozumění nám pomáhají jasně daná pravidla, ať již mezi dospělými, tak mezi dětmi.

A – ATMOSFÉRA snažíme se vytvářet pozitivní a příjemnou atmosféru v celé mateřské škole.

D - DŮVĚRA - mezi hlavní cíle patří vzájemná důvěra dětí a dospělých. **DŮVĚŘUJI** v dary přírody.

O - OBJEVOVÁNÍ – škola je environmentálně zaměřená, vytváříme dětem dostatečně podnětné prostředí k objevování. **OTÁZKY** si klademe **A ODPOVĚDI** společně hledáme.

S – SAMOSTATNOST – vedeme děti k co největší samostatnosti v sebeobsluze, ve volbě aktivit, v řešení problémů, v komunikaci. **SÁM NEJSEM TADY TO JÁ VÍM A ZEPTAT SE NEBOJÍM.**

T – TVOŘIVOST – podporujeme děti v jejich tvořivosti. **TVOŘÍME S LÁSKOU K PŘÍRODĚ.**

ČÍM VÍC SVĚTU KOLEM SEBE ROZUMÍŠ, TÍM SEBEJISTĚJI SE V ŽIVOTĚ CÍTÍŠ

Lucie Ernestová

Děti, které se ptají PROČ, jsou ty, které změni svět.

- Neal Thompson

Obsah

Identifikační údaje o škole	5
Charakteristika školy	8
o Základní údaje	8
o Charakter, lokalita a specifika budov a tříd	8
o Spolupráce s institucemi	10
Podmínky vzdělávání	11
o Věcné podmínky	11
o Životospráva	15
o Psychosociální podmínky	16
o Organizace chodu	17
o Řízení mateřské školy	20
o Personální a pedagogické zajištění	22
o Spoluúčast rodičů	23
o Podmínky a popis zajištění průběhu vzdělávání dětí se speciálními vzdělávacími potřebami	25
o Podmínky vzdělávání dětí nadaných	26
o Podmínky a popis zajištění průběhu vzdělávání dětí od dvou do tří let	26
Organizace vzdělávání	28
o Charakteristika tříd	28
o Činnosti se souběžným působením dvou učitelů ve třídě:	33
o Přijímání dětí do mateřské školy	34
o Pravidla pro zařazování do jednotlivých tříd:	34
Charakteristika vzdělávacího programu	34
o Vize mateřské školy	34
o Dlouhodobé cíle	35
o Formy a metody vzdělávání	36
Vzdělávací obsah	38
Popis zpracování třídního vzdělávacího programu	38
• I. IB CESTA NOVÉHO SEZNÁMENÍ	38
• II. IB CESTA SPLNĚNÝCH PŘÁNÍ	43

• III. IB CESTA OBJEVŮ A DOBRODRUŽSTVÍ	48
• IV. IB CESTA PŘÍRODOU	53
System evaluace	59
Tabulka č. 1: PODMÍNKY VZDĚLÁVÁNÍ	59
Tabulka č. 2: PRŮBĚH A VÝSLEDKY VZDĚLÁVÁNÍ	61

Identifikační údaje o škole

NÁZEV ŠVP: CESTA K RADOSTI

ČÍM VÍC SVĚTU KOLEM SEBE ROZUMÍŠ, TÍM SEBEJISTĚJI SE V ŽIVOTĚ CÍTÍŠ

Lucie Ernestová

Děti, které se ptají PROČ, jsou ty, které změni svět.

- Neal Thompson

NÁZEV ŠKOLY:

Mateřská škola Frýdek-Místek, Anenská 656, příspěvková organizace

SÍDLO ŘEDITELSTVÍ ŠKOLY:

Anenská 656, 738 02 Frýdek-Místek

REDIZO: 674000293

IČO: 75029774

IZO: 107621495

KONTAKTY:

STATUTÁRNÍ ORGÁN PRÁVNICKÉ OSOBY

ŘEDITELKA ŠKOLY: Mgr. Natália Toflová

tel: +420 778 448 557 e-mail: reditelka.msanenska@seznam.cz

ZÁSTUPCE STATUTÁRNÍHO ORGÁNU

ZÁSTUPCE ŘEDITELE ŠKOLY (PRO OBĚ PRACOVIŠTĚ): Mgr. Jana Maříková

tel: +420 734 310 356

e-mail: ms.anenska@seznam.cz

e-mail: jtrnky@seznam.cz

ZÁSTUPCE ŘEDITELE ŠKOLY PRO PRACOVIŠTĚ J.TRNKY: Bc. Klára Herotová

tel:+420 734 310 356

e-mail: jtrnky@seznam.cz

VEDOUcí ŠKOLNÍ JÍDELNY Daniela Vondálová

tel:+420 734 310 350 e-mail: jidelnaanenska@seznam.cz

jidelnatrnky@seznam.cz

HOSPODÁŘKA MŠ Bc. Marcela Oborná

tel: +420 603 575 273 e-mail: ms.anenska@seznam.cz

DATOVÁ SCHRÁNKA: 2rfkq6k

KONTAKTY NA TŘÍDY:

Pracoviště Anenská 656

Třída **Jablíčko** : 775 779 351

e-mail: jablíckomsanenska@seznam.cz

Třída **Sluníčko** : 734 310 351

e-mail: ms.anenskaslunicko@seznam.cz

Třída **Květinka** : 775 779 352

e-mail: msanenska.kvetinka@seznam.cz

Třída **Srdíčko** : 734 310 353

e-mail: srdickomsa@seznam.cz

Třída **Motýlek** : 777 357 259

e-mail: motylci.anenska@seznam.cz

Facebook : <https://www.facebook.com/msanenska.frydekmistek.3>

Pracoviště J.Trnky 63

třída **Kočička** : 734 310 352

e-mail: trnkykocicka@seznam.cz

třída **Beruška** : 739 234 930

e-mail: trnkyberuska@seznam.cz

třída **Veverka** : 775 779 353

e-mail: trnkyveverka@seznam.cz

třída **Žabka** : 778 712 539

e-mail: trnkyzabka@seznam.cz

Facebook: <https://www.facebook.com/msjtrnky.frydekmistek>

ZPRACOVATELÉ PROGRAMU: ředitelka Mgr. Natálie Toflová

zástupkyně ředitelky Mgr. Jana Maříková

učitelka Ing. Bc. Radka Juhászová

pedagogický sbor

ZŘIZOVATEL

NÁZEV ZŘIZOVATELE: Statutární město Frýdek-Místek

ADRESA ZŘIZOVATELE:

Magistrát města Frýdku-Místku

ul. Radniční 1148, PSČ 738 01

Budovy ve Frýdku

Radniční 1148, Radniční 1149, Radniční 10

KONTAKTY:

[Odbor školství, kultury, mládeže a tělovýchovy](#)

Tel.: 558 609 200

Kancelář č.: 314

Budova: Frýdek, Radniční 1148

PLATNOST DOKUMENTU

PLATNOST DOKUMENTU: od 1. 9. 2021

VERZE ŠVP: 2021

ČÍSLO JEDNACÍ: 312/2021

DATUM PROJEDNÁNÍ V PEDAGOGICKÉ RADĚ: 30. 8. 2021

.....

ředitel školy
Mgr. Natálie Toflová

.....

Razítko školy

Charakteristika školy

○ Základní údaje

VELIKOST ŠKOLY

Kapacita školy (obě pracoviště): 252 dětí

(Anenská 140 dětí, J.Trnky 112 dětí)

Počet tříd: Celkový počet tříd 9 (pracoviště Anenská 5 tříd, pracoviště J. Trnky 4 třídy)

Počet pracovníků: 33 pedagogických a správních pracovníků. V případě potřeby a možností je počet pracovníků doplňován o další pracovníky (např. chůvy, školní asistenty, apod.).

○ Charakter, lokalita a specifika budov a tříd

PRACOVIŠTĚ ANENSKÁ - Sídlo ředitelství MŠ

Mateřská škola byla otevřena v roce 1973. Je to škola městská, sídlištní, má 6 tříd, kdy jedna z nich je využívána jako tělocvična. Nachází se na ulici Anenská ve Frýdku Místku, uvnitř bytové zástavby, nedaleko 6. ZŠ. Navzdory jejímu umístění v urbanizované sídlištní zástavbě je mateřská škola obklopena množstvím zeleně, která vstupuje do zástavby v podobě hřišť, parků i zelených pásů v okolí cest.

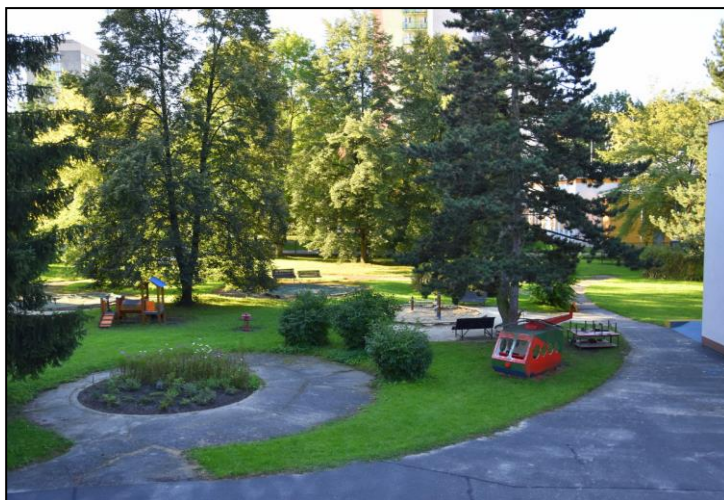


Technické a správní zázemí

Školní jídelna a kancelář vedoucí školní jídelny, zázemí správních zaměstnanců, prádelna, ředitelna, pracovní zázemí údržbáře školy

Školní zahrada

Školní zahrada je rozlehlá. Nyní ji budeme na základě úspěšně získaného projektu dále zdokonalovat novými edukativní prvky v přírodním stylu. Zahrada je vybavena pískovišti, herními prvky (hrad s můstkem, vrbové tunely, houpačky, lanové prolézačky, blátivá kuchyně). I nadále máme



spousty námětů k zvelebení zahrad, které chceme do budoucna pomoci různých grantů a aktivity učitelů a rodičů realizovat.

PRACOVISŤE JIŘÍHO TRNKY

MŠ otevřena v roce 1976 uvnitř bytové zástavby nedaleko 8. ZŠ. Také pracoviště J.Trnky je městská, sídlištní mateřská škola se 4 třídami a tělocvičnou. V blízkosti MŠ se nachází městská dětská hřiště, kterých učitelky s dětmi využívají. MŠ je obklopena panelovými domy i rodinnými domky, ale i příjemnou zelení.



Technické a správní zázemí

Školní jídelna a kancelář vedoucí školní jídelny, zázemí správních zaměstnanců, kancelář zástupce ředitele

Školní zahrada

Zahrada je vybavena pískovišti, stromy, keři, herními prvky (prolézačky, venkovní učebna, pískoviště, záhony).. I pro tuto zahradu jsme získali finance na její zdokonalení a inovaci v přírodním stylu a podporu environmentálního vzdělávání.

Každé pracoviště má svou školní jídelnu, která poskytuje stravování. Obě jídelny prošly rekonstrukcí a modernizací.

o Spolupráce s institucemi

➤ Zřizovatel MŠ Statutární město Frýdek-Místek

- Spolupráce s odborem školství, pravidelné uveřejnění článků o dění v MŠ ve Zpravodaji Rady města FM.

➤ Základní školy

Obě pracoviště mateřské školy úzce spolupracují s okolními základními školami (ZŠ Pionýrů a ZŠ ČSA). Prostřednictvím zábavných programů, které pro nás základní školy připravují, usnadňujeme dětem přechod mezi mateřskou a základní školou a připravujeme je na školní vzdělávání.

➤ Městská policie

Projekt PANDA, díky kterému mají děti možnost seznámit se s bezpečností nejen v silničním provozu, je věnován prevenci sociálně patologických jevů.

➤ Středisko volného času KLÍČ

Na obou pracovištích zajišťují doplňkové aktivity, dle zájmů a potřeb rodičů (např. šachy, keramiku a angličtinu pro nejmenší), 2 x ročně pořádají pro děti tvořivé dílny. V případě zájmu nabízejí program školního výletu.

- **Pedagogicko-psychologická poradna ve Frýdku-Místku** je odborným poradcem mateřské školy v situacích, kdy hledáme nejvhodnější řešení pro rozvoj osobnosti a jeho individuálních schopností.

➤ Klub seniorů

přátelské vazby s Klubem seniorů udržujeme prostřednictvím projektu Celé Česko čte dětem, kdy mají děti možnost poslechnout si pohádku od čtecí babičky.

➤ Hasičský záchranný sbor

Pravidelná ukázka záchranného vozu, seznámení s povoláním hasič.

➤ Basket FM

Vedení dětí ke sportu pravidelným tréninkem mladých basketbalistů.

FKFM Fotbalový klub Frýdek-Místek - pomocí letního náboru mají děti možnost přihlásit se do fotbalového klubu

- **SBSCR** - Step by Step - organizace, která zaštiťuje mezinárodní vzdělávací program Začít spolu.
- **Podané ruce** - canisterapie, v mateřské škole máme stálého canisterapeutického psa.



Podmínky vzdělávání

o Věcné podmínky

- Třídy jsou vybaveny hracími koutky a hračkami a pomůckami tak, aby děti podněcovaly k zájmu o nabízené činnosti a aktivity, aby děti chtěly poznávat, experimentovat a prozkoumávat svět způsobem, který je jim blízký.
- Protože mají vše dostupné, učí se samostatnosti (při výběru) a zodpovědnosti (při úklidu)

➤ **Děti mají prostor a pomůcky**

➤ pro relaxaci i odpočinek



➤ pro experimenty



➤ pro rozvoj kreativity



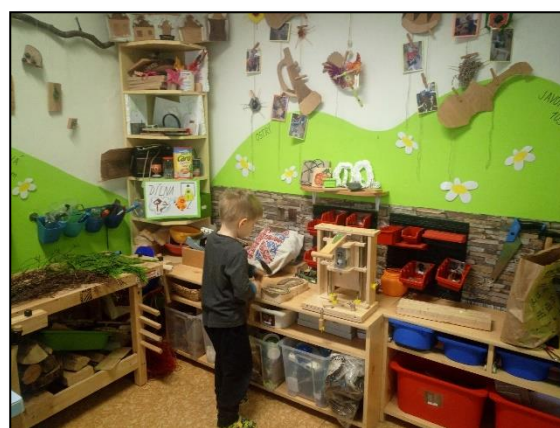
➤ pro hygienu



➤ pro pohyb



➤ pro rozvoj technických dovedností



➤ Pro digitální gramotnost



➤ pro poznávání živé i neživé přírody



- pro rozvoj předčtenářské gramotnosti



- pro rozvoj předmatematické gramotnosti



- Děti se samy, svými výtvary, podílejí na úpravě a výzdobě prostředí, dětské práce jsou přístupné rodičům a veřejnosti.
- Při zajišťování věcných podmínek mateřské školy nám výrazně pomáhají dary v rámci Klubu rodičů spolek Radost
- Pro zajištění finančních potřeb podáváme žádosti o granty a zapojujeme se i do projektů, které přinášejí mateřské škole materiální prospěch.
- Zároveň oceňujeme nadstandardní aktivitu rodičů a učitelů, kteří vyrábějí pomůcky sami a ve velmi dobré kvalitě.

I přes velmi dobrou vybavenost, chceme dětem ukázat, že k hraní nemusí mít drahé hračky, ale že mohou využívat vše, co v okolí vidí, přírodniny, použitý papír, plasty apod., čímž podpoříme nejen ekologické myšlení, ale také tvořivost.

o Životospráva

- **Strava** - jídelníček je sestavován na základě zásad racionální výživy dle stravovacích norem a je s předstihem k nahlédnutí na našich webových stránkách. Mateřská škola se v rámci zkvalitnění stravování zapojila do projektu Zdravá školní jídelna.
- Pracovníci školy vedou děti ke zdravému životnímu stylu jak vzdělávací nabídkou, tak osobním příkladem.
- Je zajištěn dostatečný **pitný režim** v průběhu celého dne v MŠ, děti mají k dispozici jak vodu, tak čaj. 
- K dispozici je odšťavňovač ke zpracování ovoce.
- **Děti nikdy nenutíme do jídla (ani na žádost rodičů)**, vhodnou motivací se snažíme vést děti k tomu, aby alespoň ochutnaly a pak se rozhodly, zda budou dále pokračovat, či ne. Vždy vycházíme vstříc individualitě dítěte, zohledňujeme naše poznání dítěte a informace od rodičů.
- V případě potřeby a jsou-li vytvořené a dohodnuté podmínky, je možné upravit stravování dle specifických potřeb dětí se zdravotními problémy. Rodiče se po předchozí domluvě s ředitelkou školy dále domlouvají s vedoucí školní jídelny a hledají společnou cestu k řešení.
- Děti mají denně **možnost pobývat venku** a na školní zahradě, otužovat se vzduchem a pohybem. Preferujeme především spontánní pohyb dle potřeb a volby dětí.



- **Odpočinkové aktivity** dětí jsou upraveny dle individuálních potřeb dětí. Všechny děti odpočívají cca. 30 - 90 minut, kdy nejprve učitelky četbou pohádek a příběhů motivují děti ke klidné relaxaci na lehátkách, poté jsou dětem s nižší potřebou spánku nabízeny klidné činnosti ve třídě nebo na lehátku. Do spaní děti nenutíme
- (ani na žádost rodičů).




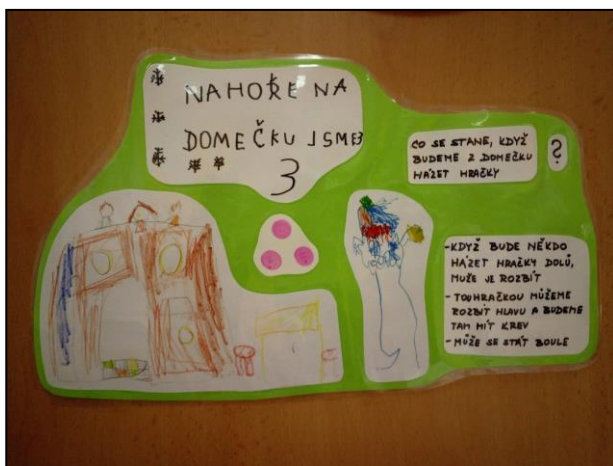
○ Psychosociální podmínky

- **Učitelky jsou pro dítě partnerem, pomocníkem a průvodcem na jeho cestě poznávání.** Respektují potřeby dětí, reagují na ně a napomáhají v jejich uspokojování. Děti nejsou neúměrně zatěžovány, či neurotizovány spěchem a chvatem.
- Všechny děti mají v naší mateřské škole **stejná práva**, stejné možnosti i stejné povinnosti. Nikdo není znevýhodňován či zvýhodňován.
- Osobní **svoboda a volnost** dětí je respektována do určitých mezí, vyplývajících z řádu chování a pravidel, které jsou ve škole spoluvytvářeny.
- **Péče** o děti je podporující, sympatizující, počítáme s aktivní spoluúčastí dítěte při všech činnostech, učitelé se snaží o nenásilnou komunikaci s dítětem, která mu je příjemná, kterou navozuje vzájemný vztah spolupráce a důvěry.
- Nezařazujeme **nezdravé soutěžení** dětí, děti zásadně nesrovnáváme. Umožňujeme jim tak vytvořit si vlastní sebepojetí.
- **Využíváme formativního, pozitivního hodnocení.** Užíváme jazyka popisného tak, aby si dítě utvářelo svůj názor



(sebepojetí) na základě sebeuvědomění, aby bylo schopno znát svou cenu, čímž přispíváme k prevenci sociopatologických jevů.

- Podporujeme dítě nebát se, pracovat samostatně, důvěřovat si, kriticky myslet.
- V dětech **rozvíváme** citlivost pro vzájemnou toleranci, ohleduplnost, zdvořilost, vzájemnou pomoc a podporu.
- Děti jsou seznamovány s jasnými **pravidly, na jejichž tvorbě se podílejí, tak**, aby se ve třídách vytvořil kolektiv přátel. 
- **Učitelé** se dostatečně věnují vztahům ve třídě, nenásilně tyto vztahy ovlivňují prosociálním směrem (prevence šikany, patologických jevů), umožňují dětem dostatek prostoru při adaptaci a to především u dětí mladších tří let.
- Pro **zajištění pocitu bezpečí** a jistoty je dětem umožněno použití specifických pomůcek, např. vlastních hraček a terapeutických pomůcek.
- Učitelé uplatňují k dítěti laskavě důsledný přístup, děti jsou pozitivně přijímány.
- Učitelé **podněcují pozitivní vztahy**, které vedou k oboustranné důvěře a spolupráci s rodinou.
- **Důvěra mezi dětmi a dospělými** je podporována všemi zaměstnanci mateřské školy. Učitel dětem nenásilně dává vzor prosociálního chování.
- Podmínky k efektivnějšímu vzdělávání **se snažíme neustále zlepšovat**. Vyhledáváme na různých portálech inspirující aktivity pro modernizaci a inovaci.
- V případě potřeby je rodičům doporučená konzultace, či vyšetření u odborníka (logopeda, praktického či odborného lékaře, v PPP apod.).




○ Organizace chodu

- Organizaci průběhu dne je možné dle potřeb a okolností upravit.
- Dbáme na vyváženost řízených i spontánních činností v průběhu pobytu dětí v MŠ.
- Děti mají dostatek času na spontánní hru, mohou jí dokončit nebo po domluvě v ní později pokračovat.

- o Plánování činností vychází ze zájmu a potřeb dětí. Děti jsou zapojovány do tvorby třídních vzdělávacích plánů.

Ranní scházení

- Děti se scházejí do **8:30**, mohou přijít po domluvě později, ale tak aby nenarušily výchovnou činnost. **Podrobnosti k přítomnosti dětí, které se vzdělávají povinně, jsou stanoveny ve školním řádu mateřské školy.**
- **V třídách Začít spolu děti plní Ranní úkol** s rodiči. Je to velmi jednoduchá aktivita sloužící příjemnějšímu a plynulejšímu přechodu dětí do třídy, eliminaci stresu a zároveň vtáhnutí rodičů do dění třídy 
- Chystají si pít
- Učitel pomáhá přicházejícím dětem překonávat negativní pocity z odloučení od rodičů.
- Učitel zjistí zdravotní stav dítěte, pomůže mu vybrat hračku, nabídne mu činnost nebo probíhají spontánní hry dětí.




Přímo i nepřímo řízené činnosti

- **Řízené zdravotně preventivní aktivity**, zaměřené na správné držení těla, pohybové hry,
 - probíhá v míře dané další plánovanou činností
- **Svačina** – děti, které přichází do mateřské školy v brzkých hodinách mají možnost nabídky z ovoce nebo zeleniny. Následuje dopolední svačina, při níž si děti mohou samy mazat pečivo a nalévat pití za dohledu učitelů. Před odchodem ven dostávají děti ovoce nebo zeleninu - částečně ji snědí i u dopolední svačinky
- **Ranní kruh** - děti se seznamují s tématem, probíhá evokace, sdílení, kdy si děti povídají o prožitcích, motivace dětí, aktivity pro všestranný rozvoj, nabídka činností, práce ve skupinách, ve třídách Začít spolu rozdělení do Center aktivit.

- **Činnosti ve skupinách a ve třídách Začít spolu činnosti v Centrech aktivity** - děti všech tříd si volí, jakým způsobem budou na daném tématu pracovat, vybírají si činnost, způsob provedení a úroveň obtížnosti.
- **Nebo** spontánní hry s pozorováním a diagnostikou dětí, dopolední pobyt venku, cvičení v tělocvičně, výlety, kulturní či sportovní programy dle aktuální situace.
- **Reflexní kruh** probíhá vždy po činnostech, děti si podávají zpětnou vazbu, sdílejí své pocity při práci ve skupinách, přemýšlejí, co nového se naučily, komu pomáhaly, či kdo pomohl jim, jak se při práci cítily.
- **Pobyt venku** - každodenně, vyjma nepříznivých podmínek (silný vítr, silný mráz, silný déšť), v tom případě se organizuje náhradní činnost ve třídě, spojená s pohybovou aktivitou.

Oběd od cca 11.45

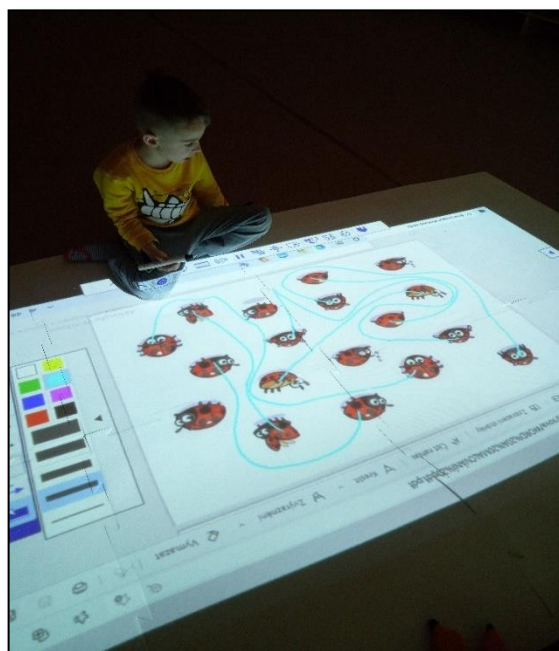
- Děti připraví stolování.
- Při **obědě** si děti nalévají polévku samy, ve třídách Začít spolu si nabírají i druhé jídlo samostatně dle svých potřeb a pod dozorem učitelů (výrazně tak ovlivňujeme samostatnost a rozhodovací schopnosti dětí). 
- Děti nedokrmujeme a to ani na žádost rodičů (nepřipouští to ani Rámcový vzdělávací program, který je závazný pro všechny MŠ). Individuální požadavky řešíme ve spolupráci s rodiči a v souladu s RVP PV.
- Čas stravování je přizpůsoben potřebám dětí, děti mladší 3 let mohou jít obědovat dříve, pokud je to potřeba.



Odpolední odpočinek

- Čtení pohádek, poslech relaxační hudby.
- Podle věku a individuální potřeby spánku děti odpočívají nebo se věnují klidové činnosti, rozvíjí grafomotoriku, jemnou motoriku, soustředění, fonematické

uvědomování, probíhá práce s textem, kritické myšlení apod., za předpokladu dodržení předem stanovených pravidel. Jedenkrát týdně se mohou děti, které mají sníženou potřebu spánku, zúčastnit činností na interaktivní učební pomůcce Sweet box



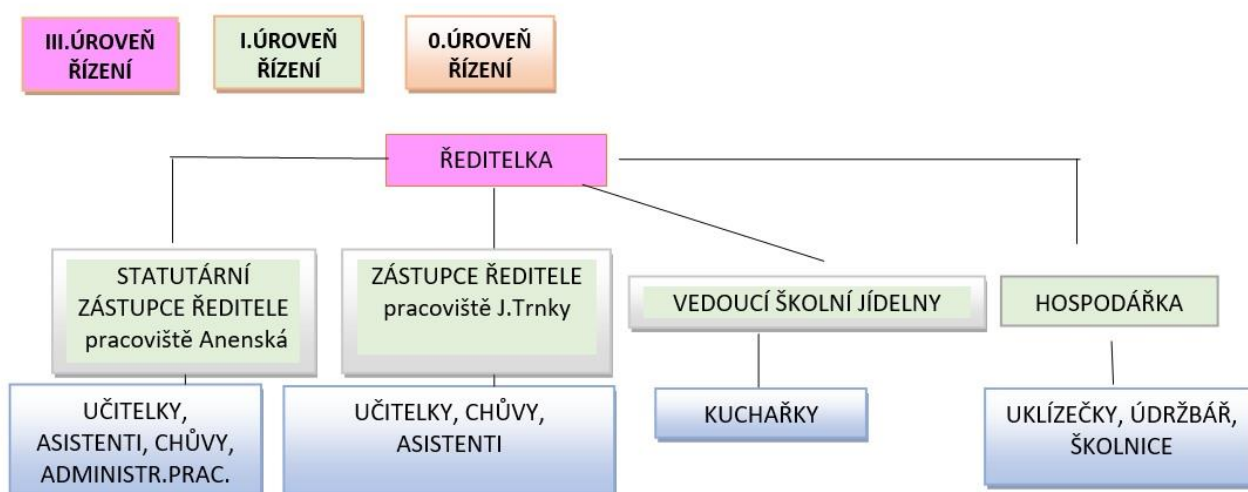
Odpolední činnosti do 16:30

- **Svačina** - k dispozici od 14:00. Probíhá samoobslužným způsobem za dohledu učitelů.
- Zájmová činnost, doplňkové aktivity, činnosti rozvíjející individuální potřeby dětí, pobyt venku
- Posledním dětem učitel pomáhá překonat negativní pocity z osamění.

o **Řízení mateřské školy**

- Právní subjekt je řízen ředitelkou mateřské školy, ta do řízení zapojuje další vedoucí pracovníky, kteří mají dané své pravomoce.
- Povinnosti, pravomoci a úkoly všech pracovníků jsou jasně vymezeny (pracovní náplně, organizační řád školy a jiné).
- Veškeré informace, vyplývající ze změn předpisů, zákonů, vyhlášek a směrnic, jsou předávány zaměstnancům osobně, vedoucími pracovníky nebo formou funkčního internetového informačního systému, který je podrobně popsán v organizačním řádu školy.
- Je vytvořen funkční informační systém i směrem k rodičům a veřejnosti (sociální síť, e-mailová komunikace, nástěnky).
- Ředitelkou a vedoucími pracovníky je vyhodnocována práce všech zaměstnanců, snaží se pozitivně motivovat a podporovat jejich vzájemnou spolupráci.
- Pedagogický sbor pracuje jako tým a ke spolupráci zve rodiče.
- Plánování pedagogické práce a chodu MŠ je funkční, opírá se o předchozí analýzu a zpětnou vazbu.

- Ředitelka vypracovává školní vzdělávací program ve spolupráci s ostatními učiteli.
- Ředitelka vytváří podmínky pro vzdělávání a profesní růst. Každá iniciativa související se zkvalitněním vlastního vzdělávacího procesu je vítána a maximálně podpořena.
- Učitelky pracují na základě vymezených pravidel, ty vycházejí z vnitřních předpisů, společně sestavených dokumentů a jasných plánů.
- **Struktura řízení školy:**



o Personální a pedagogické zajištění



- Jsme pracovním týmem, ve kterém pracujeme na spolupráci, důvěře, tvořivosti, toleranci, vstřícnosti.
- Vedení školy ponechává učitelům dostatek pravomocí, respektuje jejich názor a podporuje je v tvůrčí pedagogické práci.
- Provozní pracovnice i pracovnice školní jídelny, svou prací a ochotou přispívají ke stabilitě personálního zázemí, jsou ochotné pomoci v přípravě a organizaci dílčích projektů, slavností a jiných akcí mateřské školy, pomáhají při doprovodu dětí a při náročnějších činnostech.
- Odpovědnost učitelů je daná platnými předpisy, při zajišťování náročnějších činností pomáhají provozní zaměstnanci dle příkazu ředitelky školy a vedoucích pracovníků.
- Učitelé mají vzdělání v souladu s požadavky na předškolní vzdělávání, a pracují na poskytování optimální pedagogické péče.
- Učitelé se chovají profesionálně, průběžně se vzdělávají
- Sebevzdělání je umožněno dle nabídky akreditovaných společností, ze které si učitelky vybírají kurzy dle svého výběru nebo jim jsou doporučeny kurzy na základě jejich profesní úrovně či aktuálních potřeb školy.

- Další poznatky mohou učitelky získat v rámci sebevzdělání a doplňování vědomostí prostřednictvím dostupné literatury v MŠ nebo materiálem zveřejněným na webových stránkách.
- Specializované služby pro děti s IVP zajišťuje **naš speciální pedagog**. Případně je rodičům doporučená spolupráce s dalším odborníkem.

○ Spoluúčast rodičů



V naší MŠ je kladen velký důraz na spolupráci s rodinou a její aktivní účast při výchově a vzdělávání.

- Rodiče jsou motivováni k tomu, aby vnímali úlohu mateřské školy jako doplňující k roli rodičovské výchovy.
- Velmi důležitá je komunikace mezi týmem školy a rodinami. K dosažení otevřené a důvěrné komunikace je nutné přijetí vzájemné zodpovědnosti k vytvoření dobrého partnerského vztahu.
- Pro vybudování efektivní komunikace mezi rodinami a týmem školy máme vypracovaných několik formálních i neformálních strategií.
- Již před zápisem jsou rodiče podrobně seznámeni se vzdělávacím programem (v případě zájmu s programem Začít spolu), a to formou individuální schůzky, nebo formou dnů otevřených dveří, kdy vysvětlujeme hlavní principy a cíle i roli rodiny v našem vzdělávacím programu.

- Při zahájení docházky, jsou v případě zájmu, na třídách rodiče seznámeni s procesem individualizace, formou individuální konzultace s učitelkou nebo na třídních schůzkách před nástupem dětí do MŠ.
- Učitelé při osobních konzultacích podrobně vysvětlují rodičům, proč je individualizace potřebná, a jak mohou oni sami přispět k lepšímu pochopení potřeb jejich dítěte.
- Rodiče ze tříd Začít spolu jsou zváni k aktivní účasti na vypracování tzv. ranního úkolu spolu s dětmi.
- Pro rodiče připravujeme např. dílny s různým zaměřením, kde pracují spolu se svými dětmi, výlety, akce pro děti s rodiči, apod.
- Pořádáme pro rodiče vzdělávací semináře dle jejich potřeb a zájmů, vztahující se k výchově dětí.
- Při MŠ funguje spolek rodičů “Klub Radost”, který se spolupodílí na organizování zábavných akcí nejen pro děti, ale převážně pro rodiče a děti.

Rodiče dětí mohou být, po domluvě s učitelkou, přítomni se svými dětmi v MŠ a to v různých rolích:

- Rodič jako pomocník při adaptačním procesu.
- Rodič pozorovatel.
- Rodič asistent.
- Rodič, který si připraví a vede část, nebo celé téma.



Vše je opatřeno předem sdělenými pravidly tak, aby nedocházelo ke konfliktním či nepříjemným situacím.

Nabídka vzdělávacích seminářů pro rodiče:

- Cílem těchto seminářů je nabídnout rodičům informace o výchově a vzdělávání předškolních dětí a vytvořit prostor pro vzájemné setkávání a komunikaci.
- Semináře jsou organizovány a nabízeny dle zájmu rodičů pod vedením lektorek MŠ a učitelů MŠ, odborníků z řad učitelů, psychologů, zdravotníků (školní zralost a připravenost, rozvoj emoční inteligence, semináře o zdravém životním stylu apod.).

○ **Podmínky a popis zajištění průběhu vzdělávání dětí se speciálními vzdělávacími potřebami**

Mateřská škola má vytvořeny podmínky pro vzdělávání dětí s přiznanými podpůrnými opatřeními, která stanovuje školský zákon a vyhláška č. 27/2016 Sb., o vzdělávání žáků se speciálními vzdělávacími potřebami a žáků nadaných

- Učitelka ve třídě společně se speciálním pedagogem v případě potřeby, sestavuje plán pedagogické podpory jako 1. stupně podpůrných opatření, který nejpozději do třech měsíců vyhodnotí a na základě něj zajistí další postup.
- Ve spolupráci se školským poradenským zařízením realizujeme nastavená podpůrná opatření při vzdělávání dětí se speciálními vzdělávacími potřebami např. zpracování individuálního vzdělávacího plánu, úprava organizace vzdělávání s podporou asistenta pedagoga, pořízení a využívání kompenzačních pomůcek.
- Uplatňujeme individuální přístup a diferenciaci při plánování a organizování činností, včetně určování obsahu, metod i forem vzdělávání.
- Úzce spolupracujeme se zákonnými zástupci dítěte, se školskými poradenskými zařízeními i s odborníky mimo oblast školství.
- V rámci integrace dětí se speciálními vzdělávacími potřebami v běžných třídách zajišťujeme optimální naplněnost těchto tříd v souladu s právními předpisy.



○ **Podmínky vzdělávání dětí nadaných**

- Mateřská škola vytvořila podmínky i pro vzdělávání dětí nadaných a mimořádně nadaných s příznými podpůrnými opatřeními, které stanovuje školský zákon a vyhláška č.27/2016 Sb., o vzdělávání žáků se speciálními vzdělávacími potřebami a žáků nadaných.
- Nadaným dětem bude sestaven plán pedagogické podpory jako 1. stupně podpůrných opatření, který bude nejpozději do třech měsíců vyhodnocen a na základě něj bude zajištěn další postup.
- Dítěti v povinném předškolním vzdělávání můžeme doporučit jeho předčasné nastup ke školní docházce.
- Umožníme dětem pracovat rychlejším tempem, na těžších a specifických úkolech, s menším procvičováním, opakováním a obohatíme jim vzdělávací obsah.
- Podpoříme jejich kreativní myšlení.
- Dítěti umožníme využívat řadu speciálních pomůcek a her rozvíjející specifické dovednosti.

○ **Podmínky a popis zajištění průběhu vzdělávání dětí od dvou do tří let**

Pro dvouleté dítě je zařazení do mateřské školy nejčastěji první sociální zkušeností mimo širší rodinu. Má silnější potřebu vazby na dospělou osobu. Učitel zastává velmi významnou pozici, stává se zástupcem rodiče, jistotou a emoční oporou dítěte v běžném dění i v budování vztahů s vrstevníky.

- Třídy, ve kterých se vzdělávají děti od dvou let, vytváří takové podmínky a prostředí, které odpovídají bezpečnostním a hygienickým nárokům dvouletého dítěte. Učitelky respektují potřebu dítěte mladšího tří let na stálý pravidelný denní režim, dostatek emoční podpory, zajištění pocitu bezpečí, přiměřeně podnětné prostředí a činnosti, více individuální péče, srozumitelná pravidla.
- Cílem výchovně vzdělávacího procesu u dětí 2-3letých je zajistit jejich rozvoj a prostřednictvím individuálního přístupu se snažit rozvíjet jejich dovednosti a schopnosti, které jsou dětem přirozené a blízké.

- Dvouletým dětem nabízíme situační učení vlastním prožitkem a především hrou.
- Činnosti dle jejich potřeb opakujeme stejně jako pravidelné rituály.
- Respektujeme krátkodobou pozornost a přizpůsobujeme organizaci se střídáním nabídky činností, trénováním návyků a praktických dovedností, ponecháním co největšího prostoru pro volné hry a pohybové aktivity.
- Nabízíme přiměřené podnětné a bezpečné hračky a pomůcky.
- Disponujeme zázemím pro individuální potřeby dětí.
- Využíváme projektových výzev, k vytvoření pracovní pozice, která zajišťuje bezpečnost dětí a pomáhá s adaptací a individuálními potřebami dětí.
- Rodiče dětí mají možnost podílet se na adaptaci dětí.

Podmínky pro vzdělávání dětí s nedostatečnou znalostí českého jazyka

- Dětem s nedostatečnou znalostí českého jazyka poskytujeme jazykovou přípravu pro zajištění plynulého přechodu do základního vzdělávání.
- Ředitelka mateřské školy zřídí skupinu pro bezplatnou jazykovou přípravu pro zajištění plynulého přechodu do základního vzdělávání v souladu s vyhláškou č. 14/2005 Sb. §1e, o předškolním vzdělávání, ve znění pozdějších předpisů, pokud jsou v mateřské škole / na jednom pracovišti, alespoň 4 cizinci v povinném předškolním vzdělávání. Vzdělávání ve skupině pro jazykovou přípravu je rozděleno do dvou nebo více bloků (dle potřeby) v průběhu týdne v rozsahu 1 hodiny týdně.
- Ředitelka mateřské školy může na základě posouzení potřebnosti jazykové podpory dítěte zařadit do skupiny pro jazykovou přípravu rovněž jiné děti, než jsou cizinci v povinném předškolním vzdělávání, pokud to není na újmu kvality jazykové přípravy.
- Jako podpůrný materiál je využíváno Kurikulum češtiny jako druhého jazyka pro povinné předškolní vzdělávání
- . pokud je to potřebné, tak ve spolupráci s PPP zajišťujeme AP

Organizace vzdělávání

- Je stanovena Organizačním řádem MŠ
- Organizační strukturou MŠ
- Školním řádem
- Vnitřním řádem školní jídelny
- Dalšími směrnicemi MŠ

○ Charakteristika tříd

Do tříd jsou zařazovány děti věkově smíšené, protože po většinu života budou trávit čas s lidmi různého věku a také v jednom ročníku mohou být děti na různých úrovních vývoje a nelze tedy jasně kategorizovat úroveň podle dosaženého věku. Toto umožňuje vzájemný respekt věkových zvláštností dětí i větší možnost věnování se individualitě dětí.

Předškolní věk je právě věkem hry, která je neoddělitelnou a pro další vývoj zásadní složkou tohoto věku, jejím prostřednictvím se děti vzdělávají.

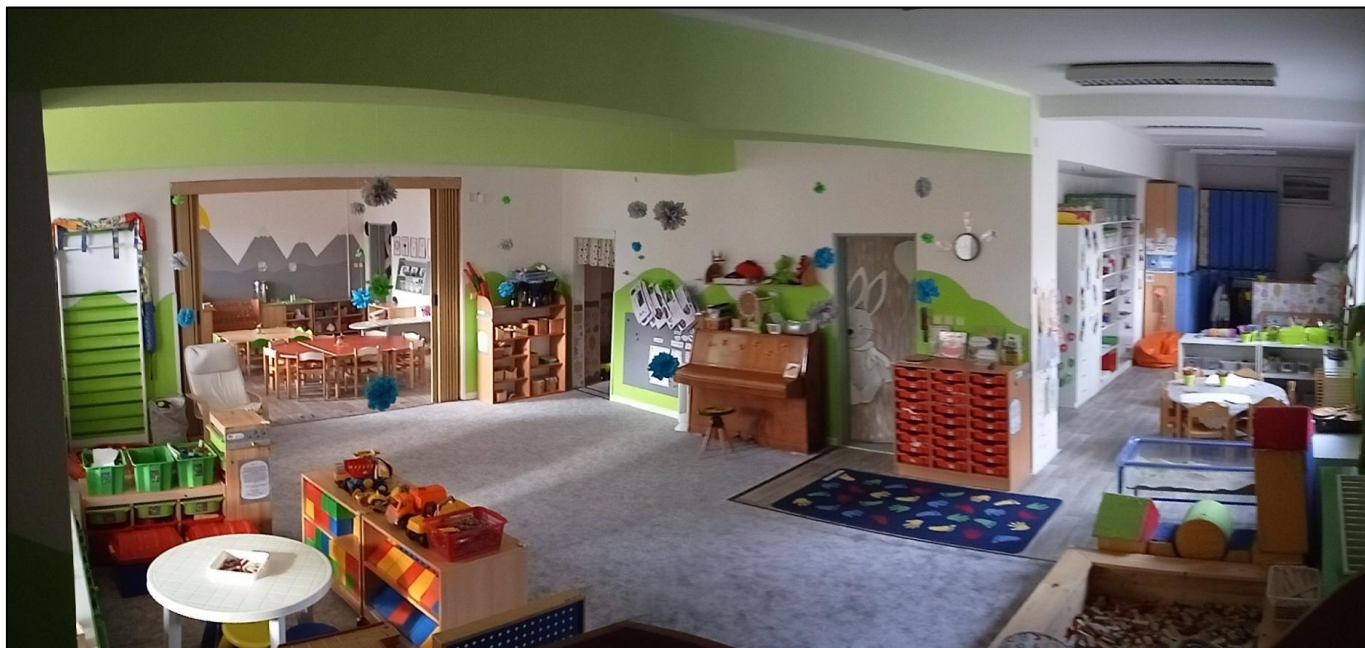
Pedagogové jednotlivých tříd si na začátku roku tvoří třídní vzdělávací programy, které vycházejí ze školního vzdělávacího programu. Ten si v průběhu roku doplňují, rozšiřují a přizpůsobují dětem. Charakteristika tříd a třídních vzdělávacích programů je popsána a prezentována v jednotlivých šatnách (nebo na jiném, volně přístupném místě) a jsou součástí TVP (třídního vzdělávacího plánu). Některé třídy pracují podle vzdělávacího programu Začít spolu, který je také specifikován v jejich třídních charakteristikách a zároveň je přílohou tohoto dokumentu ŠVP.

Třídy mateřské školy naplňujeme do počtu 25 dětí v souladu s povolením výjimky z nejvyššího počtu dětí ve třídě mateřské školy Radou města Frýdku-Místku. V ojedinělých a odůvodněných případech navyšujeme až na 26 dětí.

Pracoviště Anenská

5 heterogenních tříd

1. třída **Jablíčko** - děti od 2 do 6 let dvě učitelky, (dle možnosti školní asistent, asistent pedagoga) postupně se přizpůsobují programu Začít spolu



2. třída **Sluníčko** - děti od 2 do 6 let dvě učitelky, (dle možnosti školní asistent, asistent pedagoga) postupně se přizpůsobují programu Začít spolu



3. třída **Květinka** - děti od 2 do 6 let dvě učitelky, (dle možnosti školní asistent, asistent pedagoga) postupně se přizpůsobují programu Začít spolu



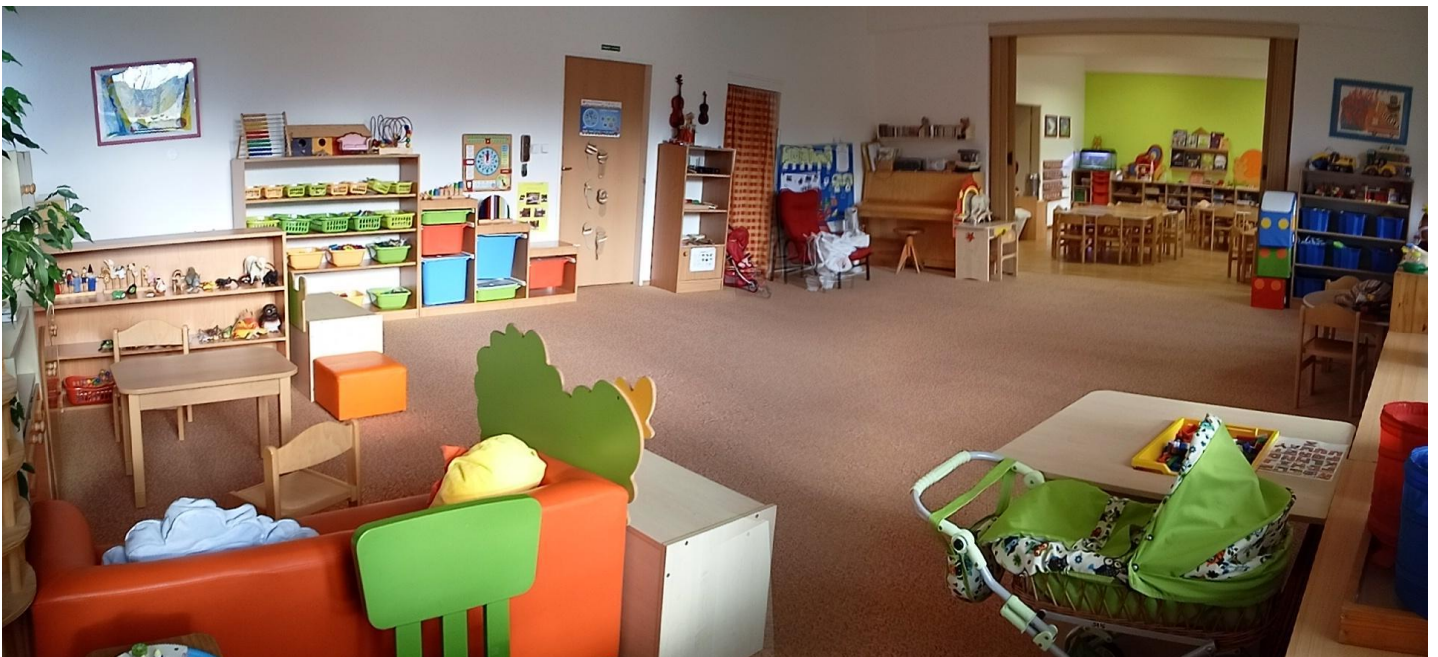
4. třída **Motýlek** - děti od 3 do 6 let dvě učitelky, pracují podle programu "Začít spolu" (dle možnosti školní asistent, asistent pedagoga)



5. TĚLOCVIČNA



6. třída **Srdíčko** - děti od 2 do 6 let dvě učitelky, (dle možností školní asistent, asistent pedagoga) třída zaměřena na cvičení jógy



Pracoviště J.Trnky

4 heterogenní třídy

1. třída **Beruška** - děti od 2 do 6 let, dvě učitelky, pracují podle programu "Začít spolu" (dle možnosti školní asistent, asistent pedagoga)



2. třída **Kočka** - děti od 2 do 6 let dvě učitelky (dle možnosti školní asistent, asistent pedagoga)



3. třída **Veverka** - děti od 2 do 6 let dvě učitelky (dle možnosti školní asistent, asistent pedagoga) postupně se přizpůsobují programu Začít spolu



4. třída **Žabka** - děti od 2 do 6 let dvě učitelky (dle možnosti školní asistent, asistent pedagoga)



○ **Činnosti se souběžným působením dvou učitelů ve třídě:**

Souběžné působení dvou učitelek probíhá denně cca od 9-12h. Při řízené činnosti, při individuálním vzdělávání, při pobytu na školní zahradě nebo mimo mateřskou školu, při školních akcích.

○ Přijímání dětí do mateřské školy

Žádost o přijetí dítěte k předškolnímu vzdělávání

- žádost o přijetí dítěte k předškolnímu vzdělávání dítěte může zákonný zástupce podat v době zápisu, v případě, že mateřská škola nemá naplněnou kapacitu, jsou žádosti přijímány kdykoliv během školního roku
- Zápis k předškolnímu vzdělávání od následujícího školního roku se koná v období od 2. května do 16. května. Termín a místo zápisu stanoví ředitel mateřské školy v dohodě se zřizovatelem a zveřejní je způsobem v místě obvyklým (ve zpravodaji, na webových stránkách školy).
- děti jsou k předškolnímu vzdělávání přijímány k začátku školního roku, v případě volné kapacity i v průběhu školního roku

V případě, že zájem o umístění převažuje kapacitu MŠ, řídí se ředitelka kritérii přijetí, které vydala před zápisem do MŠ. Kritéria jsou zveřejněny na webových stránkách a v prostorách MŠ.

Individuální vzdělávání v mateřské škole probíhá v návaznosti zájmů rodičů dle podmínek § 34b školského zákona a je podrobně rozepsáno ve Školním řádu

○ Pravidla pro zařazování do jednotlivých tříd:

Při zařazování dětí do tříd jsou zohledňovány sourozenecké i širší rodinné vazby. V maximální možné míře respektujeme přání a požadavky rodičů, pokud je to možné.

Charakteristika vzdělávacího programu

KAM SMĚŘUJEME:

○ Vize mateřské školy

Ve vztahu k dětem:

CHCEME

- přiblížit dětem přírodu, rozvinout environmentální vnímání
- děti podporovat v poznávání sebe sama, svých emocí a práce s nimi
- podpořit sebedůvěru, individualitu, prožívání dětí, vést je k sebehodnocení
- děti podpořit v samostatnosti, odpovědnosti a rozhodovacích schopnostech

- probouzet, respektovat a maximálně uplatňovat potenciál dětí v jejich rozvoji a při přípravě na další život
- podpořit rozvoj jednotlivých gramotností, zejména však environmentální, pohybové, předčtenářské, předmatematické, digitální.
- využívat inovativních a moderních směrů ve vzdělávání

Ve vztahu k zaměstnancům:

CHCEME

- vytvářet pracovní prostředí vybízející k dalšímu osobnostnímu a profesnímu rozvoji a spokojenosti
- podporovat zaměstnance ve všech inovativních aktivitách spojených s rozvojem MŠ
- se zaměřit na dodržování zásad konstruktivní komunikace
- podporovat profesní růst pedagogů
- prohlubovat spolupráci mezi oběma pracovišti

Ve vztahu k okolí:

- zapojit rodiče do plánování jak celoškolských akcí, tak do třídních vzdělávacích plánů
- mít rodiče jako vítané partnery školy, hledat společně cestu k podpoře jejich dětí
- spolupracovat s dalšími vzdělávacími institucemi, zřizovatelem, zapojovat se a tvořit kulturní dění, ovlivňovat svým příkladem vztah k životnímu prostředí

○ Dlouhodobé cíle

- zintenzivnit využití pobytu venku, k podpoře environmentálního vzdělávání
- přenést do praxe zkušenosti a poznatky z metody Dobrý začátek, využívat respektující komunikace
- využívat v maximální míře prvků formativního hodnocení
- vést smysluplnou diagnostiku dítěte a následně ji využívat jak při plánování, tak při diferenciaci nabídky činností, vést smysluplné portfolio dítěte
- umožnit dětem v maximální možné míře možnost volby
- využívat poznatků z jednotlivých gramotností a implementovat je do vzdělávací nabídky
- zajímat se o moderní a inovativní pedagogické směry ve vzdělávání

- zvyšování kvalifikovanosti učitelů, rozvoj pedagogických dovedností učitelů a odborných znalostí pracovníků mateřské školy, využívání znalostí ze speciální pedagogiky
- rozvoj týmové spolupráce a kolegiálních vztahů zaměstnanců
- rozvoj podpůrné, poradenské a konzultační činnosti zákonným zástupcům
- rozvoj informačního systému a prezentace školy, public relations

○ **Formy a metody vzdělávání**

Náplní školního vzdělávacího programu chceme nabídnout rovnou příležitost ke vzdělávání všem dětem, předcházet sociálně patologickým jevům a prohloubit vztah dětí k naší planetě prostřednictvím environmentální výchovy.

Na obou pracovištích uplatňujeme osobnostně orientovaný model výchovy spočívající převážně v individuálním přístupu k dítěti. Učitelky nabízejí dětem činnosti v několika stupních obtížnosti, aby si každé dítě mohlo vybrat dle svých momentálních možností a schopností a zažít pocit úspěchu.

Všechny aktivity mají charakter hry, zábavy a zajímavých činností pro děti. Probouzejí aktivní zájem v dítěti a chuť dívat se kolem sebe, naslouchat, objevovat a učit se.

Formy vzdělávání

- při vzdělávání jsou uplatňovány aktivity spontánní i řízené, vzájemně provázané a vyvážené, v poměru odpovídajícím potřebám a možnostem předškolního dítěte.
- specifickou formou, vhodnou pro předškolní vzdělávání v podmínkách mateřské školy, je didakticky zacílená činnost, která je učitelem přímo nebo nepřímo motivovaná, která je dítěti nabízena a v níž je zastoupeno spontánní a záměrné (cílené, plánované) učení. Tyto činnosti probíhají zpravidla v menší skupině či individuálně.
- individuální, párové, skupinové, frontální

Metody vzdělávání

- **Prožitkové metody** - vycházející z vlastní zkušenosti a prožitku dětí, realizované zejména prostřednictvím didaktického stylu s nabídkou
- **situační učení** - praktické získávání zkušeností, poznatků, dovedností v kontextu dané situace, přímo v praxi (učení skutečným jednáním- ne učení o dané situaci, je založené na vytváření a využívání situací, které jsou pro děti srozumitelné)
- **učení hrou a činnostmi** - dítě není pasivní příjemce, ale projevuje vlastní iniciativu, koná, jedná a je aktivní, učí se na základě vlastních činností intelektových i praktických
- **kooperativní učení** - založené na vzájemné spolupráci dětí při řešení společných složitějších problémů a situací. Učí děti rozdělovat si role a úkoly, plánovat činnosti, spolupracovat, pomáhat si, radit si, vyvíjet společné úsilí, kontrolovat a hodnotit společnou práci
- **spontánní sociální učení** - založené na principu přirozené nápodoby. Proto je třeba ve všech činnostech a situacích, které se v průběhu dne v mateřské škole vyskytnou, nejen v didakticky zaměřených činnostech, poskytovat dítěti vzory chování a postojů, které jsou k nápodobě a přejímání vhodné.
- **Metody založené na manipulaci a experimentu** – experimenty s vodou, přírodninami, barvami, se slovy, s čísly, kostkami, pískem apod.
- **Metody založené na komunikaci** – komunitní kruh, vyprávění příběhů, řešení problémů, prosociální hry, pantomima, sdílení apod.
- **Metody založené na tvoření** – podporující kreativitu dětí např. hry s pískem, stavebnice, dílna, modelování, hry se sněhem, výtvarná tvorba, stavby, hraní divadla apod.
- **Metody založené na fantazii a magičnu** – vymyšlení a vyprávění příběhů, provokování fantazie otázkami typu : Co by bylo kdyby,,,,, fantazijní práce s VV materiálem, improvizace, dramatizace, kreslení, malování, modelování apod.

Vzdělávací obsah

Popis zpracování třídního vzdělávacího programu

Integrované bloky jsou široce pojaté tematické celky, které je třeba chápat vzhledem k oblastem vzdělávání jako průřezové. Učitelé v TVP rozpracovávají integrované bloky do nabídky činností v tématech, ve věkově heterogenních třídách. Společným rysem integrovaných bloků, napříč třídami MŠ, je jejich cílová orientace, která vychází z jasně formulovaných očekávaných výstupů jednotlivých bloků.

- **I. IB CESTA NOVÉHO SEZNÁMENÍ**

Název integrovaného bloku	I. IB CESTA NOVÉHO SEZNÁMENÍ
Oblast	Dítě a jeho tělo, Dítě a jeho psychika, Dítě a ten druhý, Dítě a společnost, Dítě a svět
Charakteristika integrovaného bloku	<u>Charakteristika:</u> První integrovaný blok je zaměřen na adaptaci nově příchozích dětí, vzájemné poznávání, seznamování s novými rituály spolu s vytvářením společných pravidel soužití. Zahrnuje vytvoření přátelského, podporujícího prostředí s kvalitními vztahy mezi učitelkou, dětmi i rodiči. Učení - děti si osvojí základní pravidla soužití, navážou nová přátelství, naučí se orientovat ve známém prostředí. Hodnoty a postoje - vytváří si hodnoty a postoje ke společnému soužití ve skupině. Samostatnost - samostatně vyjadřuje své pocity, rozhoduje ve volbě aktivit, zvládá sebeobsluhu.

	<p>Obsah:</p> <p>Vytváření přátelské atmosféry bude probíhat formou aktivit didakticky zacílených i individuálních interakcí mezi učitelkou a dítětem, naplánovaných akcí s rodiči apod. Integrovaný blok zahrnuje motivaci do TVP v souladu s plány učitelek diferencovaných dle potřeb a specifik jednotlivých tříd. Charakteristické změny v bezprostředním životě dětí ve vzdělávacím obsahu budou pozvolna přecházet do změn v přírodě, která vytváří přirozený prostor pro rozvíjení hodnot, postojů a poznání na platformě zážitkového a situačního učení. Ve spolupráci s rodiči a Klubem Radost uskutečníme tradiční podzimní brigádu, děti budou rozvíjet svůj tvořivý potenciál při práci s přírodninami. Rodičům nabídneme možnost netradiční třídní schůzky v podobě sobotního výletů.</p>
Návrhy dílčích témat pro realizaci	<p>Koho potkáš ve školce?, Co bys chtěl prožít ve školce?</p> <p>Co se stane když...(pravidla), S čím si hraju rád., Co mě baví?, Co padá?</p> <p>Co létá?, Co mění barvu?, Kdo se o nás v MŠ stará?</p>

Klíčové kompetence	Dílčí cíle	Očekávané výstupy
soustředěně pozoruje, zkoumá, objevuje, všímá si souvislostí, experimentuje a užívá při tom jednoduchých pojmů, znaků a symbolů	osvojení si věku přiměřených praktických dovedností	<p>zacházet s běžnými předměty denní potřeby, hračkami, pomůckami, drobnými nástroji, sportovním náčiním a nářadím, výtvarnými pomůckami a materiály, jednoduchými hudebními nástroji, běžnými pracovními pomůckami</p> <p>zvládnout základní pohybové dovednosti a prostorovou orientaci, běžné způsoby pohybu v různém prostředí (zvládat překážky, házet a chytat míč, užívat různé náčiní, pohybovat se ve skupině dětí, pohybovat se na sněhu, ledu, ve vodě, v písku)</p>

si všímá dění i problémů v bezprostředním okolí; přirozenou motivací k řešení dalších problémů a situací je pro něj pozitivní odezva na aktivní zájem	seznamování s místem a prostředím, ve kterém dítě žije, a vytváření pozitivního vztahu k němu	být citlivé ve vztahu k živým bytostem, k přírodě i k věcem
		odloučit se na určitou dobu od rodičů a blízkých, být aktivní i bez jejich opory
si uvědomuje, že za sebe i své jednání odpovídá a nese důsledky	posilování prosociálního chování ve vztahu k ostatním lidem (v rodině, v mateřské škole, v dětské herní skupině apod.)	porozumět běžným projevům vyjádření emocí a nálad
		přirozeně a bez zábran komunikovat s druhým dítětem, navazovat a udržovat dětská přátelství
se domlouvá gesty i slovy, rozlišuje některé symboly, rozumí jejich významu i funkci	rozvoj komunikativních dovedností (verbálních i neverbálních) a kultivovaného projevu	pojmenovat většinu toho, čím je obklopeno
		domluvit se slovy i gesty, improvizovat
		učit se nová slova a aktivně je používat (ptát se na slova, kterým nerozumí)
klade otázky a hledá na ně odpovědi, aktivně si všímá, co se kolem něho děje; chce porozumět věcem, jevům a dějům, které kolem sebe vidí; poznává, že se může mnohému naučit, raduje se z toho, co samo dokázalo a zvládlo	vytvoření základů aktivních postojů ke světu, k životu, pozitivních vztahů ke kultuře a umění, rozvoj dovedností umožňujících tyto vztahy a postoje vyjadřovat a projevovat	adaptovat se na život ve škole, aktivně zvládat požadavky plynoucí z prostředí školy i jeho běžných proměn (vnímat základní pravidla jednání ve skupině, podílet se na nich a řídit se jimi, podřídit se rozhodnutí skupiny, přizpůsobit se společnému programu, spolupracovat, přijímat autoritu) a spoluvytvářet v tomto společenství prostředí pohody
napodobuje modely prosociálního chování a mezilidských vztahů, které nachází ve svém okolí	rozvoj schopnosti žít ve společenství ostatních lidí (spolupracovat, spolupodílet	začlenit se do třídy a zařadit se mezi své vrstevníky, respektovat jejich rozdílné vlastnosti, schopnosti a dovednosti

	se), přináležet k tomuto společenství (ke třídě, k rodině, k ostatním dětem) a vnímat a přijímat základní hodnoty v tomto společenství uznávané	<p>adaptovat se na život ve škole, aktivně zvládat požadavky plynoucí z prostředí školy i jeho běžných proměn (vnímat základní pravidla jednání ve skupině, podílet se na nich a řídit se jimi, podřídit se rozhodnutí skupiny, přizpůsobit se společnému programu, spolupracovat, přijímat autoritu) a spoluvytvářet v tomto společenství prostředí pohody</p> <p>utvořit si základní dětskou představu o pravidlech chování a společenských normách, co je v souladu s nimi a co proti nim a ve vývojově odpovídajících situacích se podle této představy chovat (doma, v mateřské škole i na veřejnosti)</p>
průběžně rozšiřuje svou slovní zásobu a aktivně ji používá k dokonalejší komunikaci s okolím	rozvoj řečových schopností a jazykových dovedností receptivních (vnímání, naslouchání, porozumění) i produktivních (výslovnosti, vytváření pojmů, mluvního projevu, vyjadřování)	<p>poznat a pojmenovat většinu toho, čím je obklopeno</p> <p>naučit se nazpaměť krátké texty, úmyslně si zapamatovat a vybavit</p>
se zajímá o druhé i o to, co se kolem děje; je otevřené aktuálnímu dění	vytváření elementárního povědomí o širším přírodním, kulturním i technickém prostředí, o jejich rozmanitosti, vývoji a neustálých proměnách	osvojit si elementární poznatky o okolním prostředí, které jsou dítěti blízké, pro ně smysluplné a přínosné, zajímavé a jemu pochopitelné a využitelné pro další učení a životní praxi
se nebojí chybovat, pokud nachází pozitivní ocenění nejen za úspěch, ale také za snahu	seznamování se světem lidí, kultury a umění, osvojení si základních poznatků o prostředí, v němž dítě žije	chovat se zdvořile, přistupovat k druhým lidem, k dospělým i k dětem, bez předsudků, s úctou k jejich osobě, vážit si jejich práce a úsilí

	rozvoj fyzické i psychické zdatnosti	<p>zvládnout sebeobsluhu, uplatňovat základní kulturně hygienické a zdravotně preventivní návyky (starat se o osobní hygienu, přijímat stravu a tekutinu, umět stolovat, postarat se o sebe a své osobní věci, oblékat se, svlékat, obouvat apod.)</p> <p>zvládat jednoduchou obsluhu a pracovní úkony (postarat se o hračky, pomůcky, uklidit po sobě, udržovat pořádek, zvládat jednoduché úklidové práce, práce na zahradě apod.)</p>
spoluvytváří pravidla společného soužití mezi vrstevníky, rozumí jejich smyslu a chápe potřebu je zachovávat	poznávání pravidel společenského soužití a jejich spoluvytváření v rámci přirozeného sociokulturního prostředí, porozumění základním projevům neverbální komunikace obvyklým v tomto prostředí	pochopit, že každý má ve společenství (v rodině, ve třídě, v herní skupině) svou roli, podle které je třeba se chovat
	seznamování s pravidly chování ve vztahu k druhému	<p>navazovat kontakty s dospělým, kterému je svěřeno do péče, překonat stud, komunikovat s ním vhodným způsobem, respektovat ho</p> <p>dodržovat dohodnutá a pochopená pravidla vzájemného soužití a chování doma, v mateřské škole, na veřejnosti, dodržovat herní pravidla</p>
ví, že není jedno, v jakém prostředí žije, uvědomuje si, že se svým chováním na něm podílí a že je může ovlivnit	rozvoj schopnosti přizpůsobovat se podmínkám vnějšího prostředí i jeho změnám	orientovat se bezpečně ve známém prostředí i v životě tohoto prostředí (doma, v budově mateřské školy, v blízkém okolí)
		zvládat běžné činnosti a požadavky na dítě kladené i jednoduché praktické situace, které se doma a v mateřské škole opakují, chovat se přiměřeně a bezpečně doma i na veřejnosti (na ulici, na hřišti, v obchodě, u lékaře apod.)

● II. IB CESTA SPLNĚNÝCH PŘÁNÍ

Název integrovaného bloku	II. IB CESTA SPLNĚNÝCH PŘÁNÍ
Oblast	Dítě a jeho tělo, Dítě a jeho psychika, Dítě a ten druhý, Dítě a společnost, Dítě a svět
Charakteristika integrovaného bloku	<p>Charakteristika: Charakteristickým rysem integrovaného bloku bude jeho zaměření na nejvýznamnější svátky roku, jejichž prožívání umožňuje dětem získat pozitivní postoje k identitě národa vycházející s kulturních tradic, na jejichž hodnotách je založena evropská společnost. Smyslem společného prožívání svátků od Mikuláše po Masopust je rozvinout u dětí morální postoje a budovat hodnotový systém založený na principu solidarity, přátelství a humanity.</p> <ol style="list-style-type: none"> 1. Učení - osvojení řečových projevů (zpěv, recitace), poznatky o tradicích. 2. Hodnoty a postoje - k společnému prožívání kulturních svátků a tradic naší společnosti. 3. Samostatnost - problémy které zvládá řeší samostatně, navrhuje možná řešení. <p>Obsah: Obsahová konstrukce integrovaného bloku bude zaměřena na intenzivní spolupráci s rodiči. Ve snaze nabídnout rodičům možnost aktivní účasti na vzdělávání dětí prožijeme tradiční oslavu Mikuláše, Vánoc, a Masopustu, který je tradičně spjat s karnevalovým veselím. Integrovaný blok Cesta splněných přání nabídne i příležitosti k objevování krás, zákonitostí a radovánek souvisejících se sněhovou nadílkou.</p>
Návrhy dílčích témat pro realizaci	Svátky a tradice Kdo vyskočí z krabice? (Mikuláš) Co nám prosinec přinese? (Advent, Vánoce u nás i ve světě) Co můžeš dělat, když sněží?, Co nového v novém roce? Kdo se skrývá pod maskou?, Čím tě rozveselí klaun? Co studí?, Co voní? Co mě zahřeje?, Co svítí?, Na čem fičíš? (myšleno sport)

Klíčové kompetence	Dílčí cíle	Očekávané výstupy
ovládá řeč, hovoří ve vhodně formulovaných větách, samostatně vyjadřuje své myšlenky, sdělení, otázky i odpovědi, rozumí slyšenému, slovně reaguje a vede smysluplný dialog	rozvoj, zpřesňování a kultivace smyslového vnímání, přechod od konkrétně názorného myšlení k myšlení slovně-logickému (pojmovému), rozvoj paměti a pozornosti, přechod od bezděčných forem těchto funkcí k úmyslným, rozvoj a kultivace představivosti a fantazie	formulovat otázky, odpovídat, hodnotit slovní výkony, slovně reagovat
		naučit se z paměti krátké texty (reprodukovat říkanky, písničky, pohádky, zvládnout jednoduchou dramatickou úlohu apod.)
se učí svoje činnosti a hry plánovat, organizovat, řídit a vyhodnocovat	vytváření povědomí o existenci ostatních kultur a národností	vnímat, že je zajímavé dozvídat se nové věci, využívat zkušeností k učení
řeší problémy, na které stačí; známé a opakující se situace se snaží řešit samostatně (na základě nápodoby či opakování), náročnější s oporou a pomocí dospělého	rozvoj schopnosti sebeovládání	postupovat a učit se podle pokynů a instrukcí
	získání relativní citové samostatnosti	prožívat a dětským způsobem projevovat, co cítí (soucit, radost, náklonnost), snažit se ovládat své afektivní chování (odložit splnění svých osobních přání, zklidnit se, tlumit vztek, zlost, agresivitu apod.)
		těšit se z hezkých a příjemných zážitků, z přírodních i kulturních krás i setkávání se s uměním
		uvědomovat si příjemné a nepříjemné citové prožitky (lásku, soucítění, radost, spokojenost i strach, smutek, odmítání), rozlišovat citové projevy v důvěrném (rodinném) a cizím prostředí

řeší problémy na základě bezprostřední zkušenosti; postupuje cestou pokusu a omylu, zkouší, experimentuje; spontánně vymýšlí nová řešení problémů a situací; hledá různé možnosti a varianty (má vlastní, originální nápady); využívá při tom dosavadní zkušenosti, fantazii a představivost	osvojení si poznatků a dovedností důležitých k podpoře zdraví, bezpečí, osobní pohody i pohody prostředí	mít povědomí o některých způsobech ochrany osobního zdraví a bezpečí a o tom, kde v případě potřeby hledat pomoc (kam se obrátit, koho přivolat, jakým způsobem apod.)
		mít povědomí o významu péče o čistotu a zdraví, o významu aktivního pohybu a zdravé výživy
projevuje dětským způsobem citlivost a ohleduplnost k druhým, pomoc slabším, rozpozná nevhodné chování; vnímá nespravedlnost, ubližování, agresivitu a lhostejnost	vytvoření povědomí o mezilidských morálních hodnotách	chovat se a jednat na základě vlastních pohnutek a zároveň s ohledem na druhé
		vnímat umělecké a kulturní podněty, pozorně poslouchat, sledovat se zájmem literární, dramatické či hudební představení a hodnotit svoje zážitky (říci, co bylo zajímavé, co je zaujalo)
komunikuje v běžných situacích bez zábran a ostychu s dětmi i s dospělými; chápe, že být komunikativní, vstřícné, iniciativní a aktivní je výhodou	rozvoj interaktivních a komunikativních dovedností verbálních i neverbálních	respektovat potřeby jiného dítěte, dělit se s ním o hračky, pomůcky, pamlsky, rozdělit si úkol s jiným dítětem apod.
		odmítnout komunikaci, která je mu nepříjemná
		chápat, že všichni lidé (dětí) mají stejnou hodnotu, přestože je každý jiný (jinak vypadá, jinak se chová, něco jiného umí či neumí apod.), že osobní, resp. osobnostní odlišnosti jsou přirozené

se dokáže ve skupině prosadit, ale i podřídit, při společných činnostech se domlouvá a spolupracuje; v běžných situacích uplatňuje základní společenské návyky a pravidla společenského styku; je schopné respektovat druhé, vyjednávat, přijímat a uzavírat kompromisy	osvojení si elementárních poznatků, schopností a dovedností důležitých pro navazování a rozvíjení vztahů dítěte k druhým lidem	uplatňovat své individuální potřeby, přání a práva s ohledem na druhého (obhajovat svůj postoj nebo názor, respektovat jiný postoj či názor), přijímat a uzavírat kompromisy, řešit konflikt dohodou
	vytváření prosociálních postojů (rozvoj sociální citlivosti, tolerance, respektu, přizpůsobivosti apod.)	spolupracovat s ostatními
odhaduje své síly, učí se hodnotit svoje osobní pokroky i oceňovat výkony druhých	rozvoj pohybových schopností a zdokonalování dovedností v oblasti hrubé i jemné motoriky (koordinace a rozsahu pohybu, dýchání, koordinace ruky a oka apod.), ovládání pohybového aparátu a tělesných funkcí	koordinovat lokomoci a další polohy a pohyby těla, sladit pohyb s rytmem a hudbou ovládat koordinaci ruky a oka, zvládat jemnou motoriku (zacházet s předměty denní potřeby, s drobnými pomůckami, s nástroji, náčiním a materiálem, zacházet s grafickým a výtvarným materiálem, např. s tužkami, barvami, nůžkami, papírem, modelovací hmotou, zacházet s jednoduchými hudebními nástroji apod.)
	vytváření pozitivního vztahu k intelektuální činností a k učení, podpora a rozvoj zájmu o učení	vnímat a rozlišovat pomocí všech smyslů (sluchově rozlišovat zvuky a tóny, zrakově rozlišovat tvary předmětů a jiné specifické znaky, rozlišovat vůně, chutě, vnímat hmatem apod.)
se učí s chutí, pokud se mu dostává uznání a ocenění	rozvoj společenského i estetického vkusu	vnímat, co si druhý přeje či potřebuje, vycházet mu vstříc (chovat se citlivě a ohleduplně k slabšímu či postiženému dítěti, mít ohled na druhého a soucítit s ním, nabídnout mu pomoc apod.)
		uvědomovat si svá práva ve vztahu k druhému, přiznávat stejná práva druhým a respektovat je

<p>si uvědomuje svá práva i práva druhých, učí se je hájit a respektovat; chápe, že všichni lidé mají stejnou hodnotu</p>	<p>ochrana osobního soukromí a bezpečí ve vztazích s druhými dětmi i dospělými</p>	<p>chovat se obezřetně při setkání s neznámými dětmi, staršími i dospělými jedinci, v případě potřeby požádat druhého o pomoc (pro sebe i pro jiné dítě)</p>
<p>dbá na osobní zdraví a bezpečí svoje i druhých, chová se odpovědně s ohledem na zdravé a bezpečné okolní prostředí (přírodní i společenské)</p>	<p>osvojení si poznatků a dovedností potřebných k vykonávání jednoduchých činností v péči o okolí při spoluvytváření zdravého a bezpečného prostředí a k ochraně dítěte před jeho nebezpečnými vlivy</p>	<p>uvědomovat si nebezpečí, se kterým se může ve svém okolí setkat, a mít povědomí o tom, jak se prakticky chránit (vědět, jak se nebezpečí vyhnout, kam se v případě potřeby obrátit o pomoc)</p>
	<p>uvědomění si vlastního těla</p>	<p>pojmenovat části těla, některé orgány (včetně pohlavních), znát jejich funkce, mít povědomí o těle a jeho vývoji, (o narození, růstu těla a jeho proměnách), znát základní pojmy užívané ve spojení se zdravím, s pohybem a sportem</p>
		<p>ovládat dechové svalstvo, sladit pohyb se zpěvem</p>
		<p>rozlišovat, co prospívá zdraví a co mu škodí; chovat se tak, aby v situacích pro dítě běžných a jemu známých neohrožovalo zdraví, bezpečí a pohodu svou ani druhých</p>
<p>vědomě napodobit jednoduchý pohyb podle vzoru a přizpůsobit jej podle pokynu</p>		

• **III. IB CESTA OBJEVŮ A DOBRODRUŽSTVÍ**

Název integrovaného bloku	III. IB CESTA OBJEVŮ A DOBRODRUŽSTVÍ
Oblast	Dítě a jeho tělo, Dítě a jeho psychika, Dítě a ten druhý, Dítě a společnost, Dítě a svět
Charakteristika integrovaného bloku	<p>Charakteristika : Společně budeme objevovat rozmanitý svět přírody, lidí, kultury, techniky i umění. Společné objevování nás povede nejen k novým objevům a dobrodružství, ale také k úctě k dlouholetým tradicím jako jsou svátky jara Velikonoce a Den Země.</p> <ol style="list-style-type: none"> 1. Učení - orientace v prostoru, částečně v čase. 2. Hodnoty a postoje - hodnota knížek a přírody 3. Samostatnost - zvládá základní dopravní pravidla. <p>Obsah: Budeme objevovat svět kolem nás a probouzející se jarní přírodu prostřednictvím různorodých činností, při kterých budeme dodržovat pravidla společného soužití stejně jako zásady bezpečnosti. Tradičně oslavíme Den Země. Připomeneme si pravidla silničního provozu, a to jak teoreticky tak i prakticky při tradičním Dopravním dni.</p>
Návrhy dílčích témat pro realizaci	<p>Co napoví kniha? Jaké je to na jaře?, Když se koulí vajíčko. Když tě bacil přepadne, co tě přitom napadne? Co si představíš, když se řekne země? Co ti řekne semafor? Kde tě auto dopraví? Kde všude jsou písmenka? Co vidíš v kaluži? Co děláme v noci?</p>

Klíčové kompetence	Dílčí cíle	Očekávané výstupy
samostatně rozhoduje o svých činnostech; umí si vytvořit svůj názor a vyjádřit jej	rozvoj a kultivace mravního i estetického vnímání, citění a prožívání	mít povědomí o významu životního prostředí (přírody i společnosti) pro člověka, uvědomovat si, že způsobem, jakým se dítě i ostatní v jeho okolí chovají, ovlivňují vlastní zdraví i životní prostředí

		řešit problémy, úkoly a situace, myslet kreativně, předkládat „nápady“
uplatňuje získanou zkušenost v praktických situacích a v dalším učení	rozvoj kooperativních dovedností	bránit se projevům násilí jiného dítěte, ubližování, ponižování apod.
	poznávání sebe sama, rozvoj pozitivních citů ve vztahu k sobě (uvědomění si vlastní identity, získání sebevědomí, sebedůvěry, osobní spokojenosti)	nalézat nová řešení nebo alternativní k běžným
se dokáže vyjadřovat a sdělovat své prožitky, pocity a nálady různými prostředky (řečovými, výtvarnými, hudebními, dramatickými apod.)	rozvoj poznatků, schopností a dovedností umožňujících pocity, získané dojmy a prožitky vyjádřit	dodržovat pravidla her a jiných činností, jednat spravedlivě, hrát fair
		porozumět běžným neverbálním projevům citových prožitků a nálad druhých
		prožívat radost ze zvládnutého a poznaného
dokáže rozpoznat a využívat vlastní silné stránky, poznávat svoje slabé stránky	osvojení si poznatků o těle a jeho zdraví, o pohybových činnostech a jejich kvalitě	zachovávat správné držení těla
		rolišovat, co prospívá zdraví a co mu škodí; chovat se tak, aby v situacích pro dítě běžných a jemu známých neohrožovalo zdraví, bezpečí a pohodu svou ani druhých
má elementární poznatky o světě lidí, kultury, přírody i techniky, který dítě obklopuje, o jeho rozmanitostech a proměnách; orientuje se v řádu a dění v prostředí, ve kterém žije	rozvoj úcty k životu ve všech jeho formách	všímat si změn a dění v nejbližším okolí
		porozumět, že změny jsou přirozené a samozřejmé (všechno kolem se mění, vyvíjí, pohybuje a proměňuje a že s těmito změnami je třeba v životě počítat), přizpůsobovat se běžně proměnlivým okolnostem doma i v mateřské škole

		<p>pomáhat pečovat o okolní životní prostředí (dbát o pořádek a čistotu, nakládat vhodným způsobem s odpady, starat se o rostliny, spoluvytvářet pohodu prostředí, chránit příroduv okolí, živé tvory apod.)</p>
	poznávání jiných kultur	<p>vnímat, že svět má svůj řád, že je rozmanitý a pozoruhodný, nekonečně pestrý a různorodý - jak svět přírody, tak i svět lidí (mít elementární povědomí o existenci různých národů a kultur, různých zemích, o planetě Zemi, vesmíru apod.)</p>
odhaduje rizika svých nápadů, jde za svým záměrem, ale také dokáže měnit cesty a přizpůsobovat se daným okolnostem	pochopení, že změny způsobené lidskou činností mohou prostředí chránit a zlepšovat, ale také poškozovat a ničit	<p>uplatňovat návyky v základních formách společenského chování ve styku s dospělými i s dětmi (zdravit známé děti i dospělé, rozloučit se, poprosit, poděkovat, vzít si slovo až když druhý domluví, požádat o pomoc, vyslechnout sdělení, uposlechnout pokyn apod.)</p>
		<p>zacházet šetrně s vlastními i cizími pomůckami, hračkami, věcmi denní potřeby, s knížkami, s penězi apod.</p>
	rozvoj schopnosti citové vztahy vytvářet, rozvíjet je a city plně prožívat	<p>přijímat pozitivní ocenění i svůj případný neúspěch a vyrovnat se s ním, učit se hodnotit svoje osobní pokroky</p>
užívá při řešení myšlenkových i praktických problémů logických, matematických i empirických postupů; pochopí jednoduché algoritmy řešení různých úloh a situací a využívá je v dalších situacích	rozvoj tvořivosti (tvořivého myšlení, řešení problémů, tvořivého sebevyjádření)	<p>chápat prostorové pojmy (vpravo, vlevo, dole, nahoře, uprostřed, za, pod, nad, u, vedle, mezi apod.), elementární časové pojmy (teď, dnes, včera, zítra, ráno, večer, jaro, léto, podzim, zima, rok), orientovat se v prostoru i v rovině, částečně se orientovat v čase</p>
		<p>přemýšlet, vést jednoduché úvahy a to, o čem přemýšlí a uvažuje, také vyjádřit</p>

		rozlišovat některé obrazné symboly (piktogramy, orientační a dopravní značky, označení nebezpečí apod.) a porozumět jejich významu i jejich komunikativní funkci
	osvojení si některých poznatků a dovedností, které předcházejí čtení i psaní, rozvoj zájmu o psanou podobu jazyka i další formy sdělení verbální i neverbální (výtvarné, hudební, pohybové, dramatické)	<p>chápat základní číselné a matematické pojmy, elementární matematické souvislosti a podle potřeby je prakticky využívat (porovnávat, uspořádat a třídit soubory předmětů podle určitého pravidla, orientovat se v elementárním počtu cca do šesti, chápat číselnou řadu v rozsahu první desítky, poznat více, stejně, méně, první, poslední apod.)</p> <p>popsat situaci (skutečnou, podle obrázku)</p> <p>poznat a vymyslet jednoduchá synonyma, homonyma a antonyma</p>
zpřesňuje si početní představy, užívá číselných a matematických pojmů, vnímá elementární matematické souvislosti	osvojení si elementárních poznatků o znakových systémech a jejich funkci (abeceda, čísla)	<p>poznat některá písmena a číslice, popř. slova</p> <p>sluchově rozlišovat začáteční a koncové slabiky a hlásky ve slovech</p> <p>projevovat zájem o knížky, soustředěně poslouchat četbu, hudbu, sledovat divadlo, film, užívat telefon</p> <p>poznat napsané své jméno</p>
	vytváření základů pro práci s informacemi	<p>porozumět slyšenému (zachytit hlavní myšlenku příběhu, sledovat děj a zopakovat jej ve správných větách)</p> <p>respektovat předem vyjasněná a pochopená pravidla, přijímat vyjasněné a zdůvodněné povinnosti</p>

ovládá dovednosti předcházející čtení a psaní	posilování přirozených poznávacích citů (zvědavosti, zájmu, radosti z objevování apod.)	chápat slovní vtip a humor
		sledovat a vyprávět příběh, pohádku
		sledovat očima zleva doprava
má smysl pro povinnost ve hře, práci i učení; k úkolům a povinnostem přistupuje odpovědně; váží si práce i úsilí druhých	vytvoření povědomí o vlastní sounáležitosti se světem, se živou a neživou přírodou, lidmi, společností, planetou Zemí	zachycovat skutečnosti ze svého okolí a vyjadřovat své představy pomocí různých výtvarných dovedností a technik (kreslit, používat barvy, modelovat, konstruovat, tvořit z papíru, tvořit a vyrábět z různých jiných materiálů, z přírodnin aj.)
		vyjadřovat svou představivost a fantazii v tvořivých činnostech (konstruktivních, výtvarných, hudebních, pohybových či dramatických) i ve slovních výpovědích k nim
se spolupodílí na společných rozhodnutích; přijímá vyjasněné a zdůvodněné povinnosti; dodržuje dohodnutá a pochopená pravidla a přizpůsobuje se jim	rozvoj schopnosti citové vztahy vytvářet, rozvíjet je a city plně prožívat	přijímat pozitivní ocenění i svůj případný neúspěch a vyrovnat se s ním, učit se hodnotit svoje osobní pokroky
chápe, že nespravedlnost, ubližování, ponižování, lhostejnost, agresivita a násilí se nevyplácí a že vzniklé konflikty je lépe řešit dohodou; dokáže se bránit projevům násilí jiného dítěte, ponižování a ubližování	získání schopnosti záměrně řídit svoje chování a ovlivňovat vlastní situaci	rozhodovat o svých činnostech
		rozlišovat aktivity, které mohou zdraví okolního prostředí podporovat a které je mohou poškozovat, všimnout si nepořádků a škod, upozornit na ně

• **IV. IB CESTA PŘÍRODOU**

Název integrovaného bloku	IV. IB CESTA PŘÍRODOU
Oblast	Dítě a jeho tělo, Dítě a jeho psychika, Dítě a ten druhý, Dítě a společnost, Dítě a svět
Charakteristika integrovaného bloku	<p>Charakteristika: Společně se budeme radovat! Zorganizujeme hned několik oslav, prostřednictvím nichž děti mohou vyzkoušet samostatnost a vyzrálost získanou v průběhu celého školního roku.</p> <ol style="list-style-type: none"> 1. Učení - poznatky o živé a neživé přírodě. 2. Hodnoty a postoje - hodnoty rodiny, postoj k dětem z celého světa. 3. Samostatnost - vyjádřit souhlas či nesouhlas, dokázat odmítnout účast v nebezpečných situacích. <p>Obsah: Společně s dětmi i rodiči se zaměříme na enviromentální vzdělávání. Témata propojíme s přírodou živou i neživou.</p> <p>Společně oslavíme Den rodiny pak oslavíme Mezinárodní den dětí a školní rok zakončíme slavnostním Rozloučením se školáky.</p>
Návrhy dílčích témat pro realizaci	<p>Co je pod zemí a nad zemí? Kde mizí odpadky? Co potká bosá noha? Co roste? Kde bydlí zvířata? Jaké je to v pralese? Koho potkáš v moři? Co tě napadne, když se řekne (voda, země) Co ti skřítkci napovědí? Co viděl kos z výšky?</p>

Klíčové kompetence	Dílčí cíle	Očekávané výstupy
uplatňuje získanou zkušenost v praktických situacích a v dalším učení	osvojení si některých poznatků a dovedností, které předcházejí čtení i psaní, rozvoj zájmu o psanou podobu jazyka i další formy sdělení verbální i neverbální (výtvarné, hudební, pohybové, dramatické)	utvořit jednoduchý rým
chápe, že se může o tom, co udělá, rozhodovat svobodně, ale že za svá rozhodnutí také odpovídá	rozvoj základních kulturně společenských postojů, návyků a dovedností dítěte, rozvoj schopnosti projevovat se autenticky, chovat se autonomně, prosociálně a aktivně se přizpůsobovat společenskému prostředí a zvládat jeho změny	uvědomovat si svou samostatnost, zaujímat vlastní názory a postoje a vyjadřovat je uvědomovat si, že ne všichni lidé respektují pravidla chování, že se mohou chovat neočekávaně, proti pravidlům, a tím ohrožovat pohodu i bezpečí druhých; odmítat společensky nežádoucí chování (např. lež, nespravedlnost, ubližování, lhostejnost či agresivitu), chránit se před ním a v rámci svých možností se bránit jeho důsledkům (vyhýbat se komunikaci s lidmi, kteří se takto chovají)
se učí nejen spontánně, ale i vědomě, vyvine úsilí, soustředí se na činnost a záměrně si zapamatuje; při zadané práci dokončí, co započalo; dovede postupovat podle instrukcí a pokynů, je schopno dobrat se k výsledkům	rozvoj a užívání všech smyslů	vědomě využívat všech smyslů, záměrně pozorovat, postřehovat, všimát si (nového, změněného, chybějícího) vyjadřovat se prostřednictvím hudebních a hudebně pohybových činností, zvládat základní hudební dovednosti vokální i instrumentální (zaspívat píseň, zacházet s jednoduchými hudebními nástroji, sledovat a rozlišovat rytmus)
rozlišuje řešení, která jsou funkční (vedoucí k cíli), a řešení, která funkční nejsou; dokáže mezi nimi volit	rozvoj schopnosti sebeovládání	vést rozhovor (naslouchat druhým, vyčkat, až druhý dokončí myšlenku, sledovat řečníka i obsah, ptát se) ve známých a opakujících se situacích a v situacích, kterým rozumí, ovládat svoje city a přizpůsobovat jim své chování

chápe, že vyhýbat se řešení problémů nevede k cíli, ale že jejich včasné a uvážlivé řešení je naopak výhodou; uvědomuje si, že svou aktivitou a iniciativou může situaci ovlivnit	získání schopnosti záměrně řídit svoje chování a ovlivňovat vlastní situaci	zorganizovat hru
		záměrně se soustředit na činnost a udržet pozornost
dovede využít informativní a komunikativní prostředky, se kterými se běžně setkává (knížky, encyklopedie, počítač, audiovizuální technika, telefon atp.)	poznávání sebe sama, rozvoj pozitivních citů ve vztahu k sobě (uvědomění si vlastní identity, získání sebevědomí, sebedůvěry, osobní spokojenosti)	uvědomovat si své možnosti i limity (své silné i slabé stránky)
se chová při setkání s neznámými lidmi či v neznámých situacích obezřetně; nevhodné chování i komunikaci, která je mu nepříjemná, umí odmítnout	vytvoření základů aktivních postojů ke světu, k životu, pozitivních vztahů ke kultuře a umění, rozvoj dovedností umožňujících tyto vztahy a postoje vyjadřovat a projevovat	chovat se a jednat na základě vlastních pohnutek a zároveň s ohledem na druhé
chápe, že zájem o to, co se kolem děje, činnost, pracovitost a podnikavost jsou přínosem a že naopak lhostejnost, nevšímavost, pohodlnost a nízká aktivita mají svoje nepříznivé důsledky	vytváření zdravých životních návyků a postojů jako základů zdravého životního stylu	vyjednávat s dětmi i dospělými ve svém okolí, domluvit se na společném řešení (v jednoduchých situacích samostatně, jinak s pomocí)
		vyvinout volní úsilí, soustředit se na činnost a její dokončení
		zaměřovat se na to, co je z poznávacího hlediska důležité (odhalovat podstatné znaky, vlastnosti předmětů, nacházet společné znaky, podobu a rozdíly, charakteristické rysy předmětů či jevů a vzájemné souvislosti mezi nimi)
		vyjádřit souhlas i nesouhlas, říci „ne“ v situacích, které to vyžadují (v ohrožujících, nebezpečných či neznámých situacích), odmítnout se podílet na nedovolených či zakázaných činnostech apod.

		vyjadřovat samostatně a smysluplně myšlenky, nápady, pocity, mínění a úsudky ve vhodně zformulovaných větách
ví, že lidé se dorozumívají i jinými jazyky a že je možno se jim učit; má vytvořeny elementární předpoklady k učení se cizímu jazyku	poznávání jiných kultur	<p>mít povědomí o širším společenském, věcném, přírodním, kulturním i technickém prostředí i jeho dění v rozsahu praktických zkušeností a dostupných praktických ukázek v okolí dítěte</p> <p>zachytit a vyjádřit své prožitky (slovně, výtvarně, pomocí hudby, hudebně pohybovou či dramatickou improvizací apod.)</p> <p>správně vyslovovat, ovládat dech, tempo i intonaci řeči</p>
je schopno chápat, že lidé se různí, a umí být tolerantní k jejich odlišnostem a jedinečnostem	poznávání jiných kultur	<p>mít povědomí o širším společenském, věcném, přírodním, kulturním i technickém prostředí i jeho dění v rozsahu praktických zkušeností a dostupných praktických ukázek v okolí dítěte</p> <p>zachytit a vyjádřit své prožitky (slovně, výtvarně, pomocí hudby, hudebně pohybovou či dramatickou improvizací apod.)</p> <p>správně vyslovovat, ovládat dech, tempo i intonaci řeči</p>
má základní dětskou představu o tom, co je v souladu se základními lidskými hodnotami a normami i co je s nimi v rozporu, a snaží se podle toho chovat	vytváření zdravých životních návyků a postojů jako základů zdravého životního stylu	<p>vyjednávat s dětmi i dospělými ve svém okolí, domluvit se na společném řešení (v jednoduchých situacích samostatně, jinak s pomocí)</p> <p>vyvinout volní úsilí, soustředit se na činnost a její dokončení</p> <p>zaměřovat se na to, co je z poznávacího hlediska důležité (odhalovat podstatné znaky, vlastnosti předmětů, nacházet společné znaky, podobu a rozdíl, charakteristické rysy předmětů či jevů a vzájemné souvislosti mezi nimi)</p>

		vyjádřit souhlas i nesouhlas, říci „ne“ v situacích, které to vyžadují (v ohrožujících, nebezpečných či neznámých situacích), odmítnout se podílet na nedovolených či zakázaných činnostech apod.
		vyjadřovat samostatně a smysluplně myšlenky, nápady, pocity, mínění a úsudky ve vhodně zformulovaných větách

Dílčí projekty a programy

- **EVVO** - environmentální vzdělávání a výchova k ochraně přírody a životního prostředí. Zapojení do Projektu Mrkvička, Ekoškola, Recyklohraní.
- **Sokol** - "Se Sokolem do života" děti v rámci programu plní cvičební metodiku za kterou si lepí nálepky do svých cvičebních sešitů. 2x ročně máme společné setkání s odloučeným pracovištěm kde děti společně zdolávají různá sportovní stanoviště. Poté všechny děti dostanou upomínkový předmět.
- **Program Ekoškola** - Zapojení do mezinárodního programu podporujícího environmentální gramotnost dětí
- **Debrujáři** - zapojení do tohoto programu, kde děti společně plní dané úlohy z oblasti pokusů, pozorování apod.
- **Malí Basketbalisté** - sportovní program pro předškolní děti pod vedením BK FM.
- **Dívčí fotbal** - sportovní program pro děvčata pod vedením FKFM.
- **Plavecký výcvik** - zapojení do sportovního programu.
- **Lední bruslení** - zapojení do sportovního programu.
- **Zimní škola lyžování** - zapojení do sportovního programu.
- **Canisterapie** - v MŠ pobývá s dětmi pes, který prošel canisterapeutickými zkouškami, s dětmi nejčastěji bývá při pobytu venku, zároveň si si děti mohou kdykoliv během dne za ním do dojíít a pomazlit se s ním.

- **Vánoční a velikonoční dílny** - zapojení do tvořivého programu ve spolupráci se střediskem volného času KLÍČ

nadstandardní programy

- **Ve spolupráci SVČ Klíč** jsou v případě zájmu nabízeny kroužky : keramika, angličtina, tanečky, robotika.

System evaluace

Cílem evaluace a hodnocení v mateřské škole je ověřovat a zlepšovat kvalitu nejen veškeré její činnosti, ale také podmínek.

Jako kritériální ukazatele nám budou sloužit konkrétní oblasti RVPPV (podmínky, rizika a kompetence), Kritéria hodnocení podmínek, průběhu a výsledků vzdělávání vydané ČŠI ČR

Tabulka č. 1: PODMÍNKY VZDĚLÁVÁNÍ

PŘEDMĚT EVALUACE	časový harmonogram	odpovědná osoba	možné nástroje evaulace
Personální podmínky -odborná způsobilost pracovníků -profesní rozvoj	průběžně, nejméně však 2 x ročně	Ředitelka a vedení školy	plán DVPP kontrolní činnost kontrola a rozbor dokumentace dotazník
Materiální (věcné) podmínky - vybavení tříd - vybavení školních zahrad vybavení školních kuchyní soulad s bezpečnostními a hygienickými normami	průběžně, nejméně však 2 x ročně	Učitelky, správní zaměstnanci a ředitelka	záznamy z kontrol BOZP, PO, spolupráce se zřizovatelem, hospitace
Organizační podmínky vhodnost a účelnost organizace dne	průběžně, nejméně však 2 x ročně	Správní zaměstnanci MŠ, učitelky a ředitelka.	Pedagogické rady, konzultace, dotazníky, hospitace

<p>Psychosociální podmínky</p> <p>klíma školy</p> <p>způsob komunikace s dětmi</p> <p>nastavení pravidel</p> <p>respektování potřeb dětí</p> <p>týmová spolupráce</p>	<p>průběžně, nejméně však 1 x ročně</p>	<p>Správní zaměstnanci MŠ, učitelky a ředitelka.</p>	<p>hospitace, dotazníky</p> <p>kontrolní činnost</p> <p>analýza třídní dokumentace</p>
<p>Životospráva</p> <p>stravování</p> <p>pobyt venku</p> <p>respektování individuální potřeby aktivity, spánku a odpočinku dětí</p>	<p>průběžně, nejméně však 2 x ročně</p>	<p>Správní zaměstnanci MŠ, učitelky a ředitelka.</p>	<p>dotazníky, hospitace, kontrolní činnost, analýza třídní dokumentace</p>
<p>Řízení mateřské školy</p> <p>informační systém MŠ</p> <p>koncepce MŠ</p> <p>vymezení kompetencí pracovníků</p> <p>Kontrola a hodnocení práce zaměstnanců</p>	<p>průběžně, nejméně však 2 x ročně</p>	<p>Správní zaměstnanci MŠ, učitelky a ředitelka.</p>	<p>směrnice, dotazníky, kontrolní činnost,</p>
<p>Spoluúčast rodičů</p> <p>- vztahy mezi zaměstnanci a rodiči, - způsoby komunikace</p> <p>- možnost rodičů podílet se na dění v MŠ</p> <p>- informovanost rodičů</p>	<p>průběžně, nejméně však 2 x ročně</p>	<p>Správní zaměstnanci MŠ, učitelky a ředitelka.</p>	<p>dotazníky, kontrolní činnost, konzultace</p>

Podmínky vzdělávání dětí s přiznaným podpůrným opatřením	průběžně, nejméně však 2 x ročně	učitelky, vedení MŠ a ředitelka	hospitace, dokumentace
---	--	------------------------------------	---------------------------

Tabulka č. 2: PRŮBĚH A VÝSLEDKY VZDĚLÁVÁNÍ

PŘEDMĚT EVALUACE	časový harmonogram	odpovědná osoba	nástroje evaulace
Soulad TVP (Třídní vzdělávací plán) s ŠVP (Školní vzdělávací plán) - naplňování cílů	Průběžně, po ukončení tématu ve třídě	Učitelky zástupkyně ředitelky	INSPIIS pedagogické porady třídní knihy
Hodnocení výchovně - vzdělávacího procesu - učební prostředí - komunikace - výchovné a vzdělávací strategie - spolupráce s rodinou - hodnocení a plánování	průběžně, nejméně však 2 x ročně	učitelky, vedení MŠ a ředitelka	evaluační dotazníky z knihy Kompetentní učitel 21. století hospitace, kontrolní činnost pedagogické porady vlastní prožitek pedagoga, webové stránky MŠ

<p>Hodnocení dětí</p> <ul style="list-style-type: none"> - diagnostika - reflexní kruh - spolupráce s rodinou - formativní hodnocení 	<p>průběžně, nejméně však 2 x ročně</p>	<p>Učitelky, kontrolní činnost vedení MŠ</p>	<p>záznamy o dítěti, portfolio dítěte, konzultace se zák. zástupci, učitelkami, pracovníky ŠPZ, pozorování, reflexní kruh dětí</p>
<p>Kvalita zpracování ŠVP A TVP</p> <ul style="list-style-type: none"> - soulad ŠVP A TVP s RVP PV 	<p>při inovaci ŠVP či aktualizaci rvp pv</p>	<p>vedení MŠ a ředitelka</p>	<p>komparační analýza</p>