



# Výroční zpráva školy 2019/2020



# VÝROČNÍ ZPRÁVA

**Výroční zpráva o činnosti školy ve školním roce 2019/2020**

**Výroční zpráva o poskytování informací podle zákona č. 106/1999 Sb., o  
svobodném přístupu k informacím**

**Výroční zpráva o hospodaření školy v roce 2019**

**Zpráva o hospodaření školy za první pololetí roku 2020**

**Přílohy výroční zprávy**



# Výroční zpráva o činnosti školy ve školním roce 2019/2020

## Obsah

1	Základní údaje o škole.....	5
1.1	Škola .....	5
1.2	Zřizovatel.....	5
1.3	Součásti školy .....	5
1.4	Materiálně technické podmínky školy.....	6
2	Přehled oborů základního vzdělávání a vzdělávací programy .....	9
2.1	Přehled oborů základního vzdělávání .....	9
2.2	Vzdělávací programy.....	9
3	Přehled pracovníků školy .....	9
3.1	Základní údaje o pracovnících školy .....	9
3.2	Odborná kvalifikace pedagogických pracovníků .....	10
3.3	Pedagogičtí pracovníci podle věkové skladby.....	10
3.4	Údaje o nepedagogických pracovnících .....	11
4	Zápis k povinné školní docházce a přijímání žáků do středních škol .....	12
4.1	Zápis k povinné školní docházce 2019/2020.....	12
4.2	Výsledky přijímacího řízení .....	12
5	Údaje o výsledcích vzdělávání .....	13
5.1	Přehled o výsledcích vzdělávání žáků .....	13
5.2	Celkový přehled výchovných opatření .....	15
5.3	Údaje o zameškaných hodinách za obě pololetí školního roku 2019-2020.....	16
5.4	Údaje o žácích se specifickými poruchami učení.....	17
5.5	Komentář k údajům o výsledcích výchovně vzdělávacího procesu .....	17
6	údaje o dalším vzdělávání pedagogických pracovníků (DVPP) a ostatních pracovníků školy .....	31
6.1	Institucionální vzdělávání.....	31
6.1.1	Studium ke splnění kvalifikačních předpokladů .....	31
6.1.2	Studium ke splnění dalších kvalifikačních předpokladů.....	31
6.1.3	Studium k prohlubování odborné kvalifikace (DVPP) .....	31



6.2	Samostudium .....	32
7	Údaje o aktivitách a prezentaci školy na veřejnosti .....	33
7.1	Údaje o významných školních aktivitách .....	33
7.2	Účast žáků školy v soutěžích .....	37
7.3	Úspěchy v soutěžích .....	37
8	Zapojení do projektů .....	39
9	Údaje o výsledcích kontrolní činnosti za období školního roku 2019/2020 .....	41
	<b>VÝROČNÍ ZPRÁVA O POSKYTOVÁNÍ INFORMACÍ</b> .....	<b>42</b>
	<b>VÝROČNÍ ZPRÁVA O HOSPODAŘENÍ</b> .....	<b>44</b>
	<b>PŘÍLOHY</b> .....	<b>57</b>
	<b>FOTOGALERIE</b> .....	<b>72</b>



## 1 Základní údaje o škole

### 1.1 Škola

název školy	<i>2. základní škola Bezručova Říčany, příspěvková organizace</i>
adresa školy	<i>251 01 Říčany Bezručova 94/19</i>
adresa odloučeného pracoviště	<i>251 01 Říčany Sokolská 1376/8</i>
právní forma	<i>příspěvková organizace</i>
IČO	<i>63834243</i>
IZO	<i>102438595</i>
identifikátor školy	<i>600 052 303</i>
profilace školy	<i>rozvoj hudebních a jazykových dovedností</i>
vedení školy	<i>ředitel: Mgr. Bc. Jan Šindelář zástupce ředitele: Mgr. Jaroslava Mandíková Mgr. Jaroslava Šindelářová</i>
kontakt	<i>tel.: 323 602 217 775 101 151 e-mail: <a href="mailto:reditel@2zs.ricany.cz">reditel@2zs.ricany.cz</a> webové stránky: <a href="http://www.2zsricany.cz">www.2zsricany.cz</a></i>

### 1.2 Zřizovatel

název zřizovatele	<i>Město Říčany</i>
adresa zřizovatele	<i>Masarykovo náměstí 53 251 01 Říčany</i>
kontakt	<i>tel.:323 618 111</i>

### 1.3 Součásti školy

	<i>IZO / kapacita</i>
Základní škola	<i>IZO: 102 438 595 / 790 žáků</i>
Školní družina	<i>IZO: 108 056 023 / 267 žáků od 1.12.2019 – 295 žáků</i>



<b>součást školy</b>	<b>počet tříd/ oddělení</b>	<b>počet dětí/ žáků</b>	<b>počet dětí/ žáků na třídu</b>
1. stupeň - Bezručova	18 tříd	419 žáků	23,27 žáků
1. stupeň - Sokolská	3 třídy	78 žáků	26 žáků
2. stupeň ZŠ	12 tříd	278 žáků	23,16 žáků
školní družina - Bezručova	7 oddělení	210 žáků	30 žáků
školní družina - Sokolská	2 oddělení/3 oddělení	57 žáků/85 žáků	28 žáků/28,5 žáků

#### 1.4 Materiálně technické podmínky školy

učebny, herny	28 kmenových učeben 3 kmenové učebny v Sokolské ul. 4 samostatné herny školní družiny
odborné pracovny	2 počítačové učebny učebna fyziky a chemie (zároveň kmenová) tělocvična malý gymnastický sál hudební studio učebna zeměpisu (zároveň kmenová) učebna přírodopisu studovna knihovna cvičná kuchyň školní dílny učebna výtvarné výchovy (zároveň kmenová) učebna pro práci speciálního pedagoga na 1. stupni
odpočinkový areál, zahrada, hřiště	školní zahrada s herními prvky pro školní družinu zeleninová zahrada s ovocnými stromy 2 venkovní víceúčelová hřiště
sportovní zařízení	sportovní hala malý gymnastický sál 2 venkovní víceúčelová hřiště
dílny a pozemky	školní dílny zahrada se záhony pro pěstování zeleniny a bylin



žakovský nábytek	žakovský nábytek výškově odpovídá požadavkům žáků
vybavení učebními pomůckami, hračkami, sportovním nářadím apod.	<b>učební pomůcky</b> jsou účelně používané ve všech vyučovacích předmětech <b>sportovní vybavení</b> odpovídá učebním osnovám, je pravidelně obnovováno a doplňováno a revidování <b>vybavení školní družiny hračkami</b> , hrami a didaktickými pomůckami je dostatečné a je pravidelně obměňováno
vybavení žáků učebnicemi a učebními texty	žáci používají <b>učební texty</b> , <b>pracovní sešity</b> doplňují učebnice, <b>multimediální učebnice</b> (v některých předmětech)
vybavení kabinetů, laboratoří a učeben pomůckami	všechny odborné učebny jsou vybaveny potřebnými pomůckami
vybavení školy audiovizuální a výpočetní technikou	Ve škole je pravidelně ve výuce používána moderní technika. <b><u>1. stupeň:</u></b> 20 interaktivních tabulí s potřebnou promítací technikou 1 mobilní promítací plátno s projektořem 24 počítačových stanic v multimediální učebně počítače ve všech kmenových učebnách 12 učitelů má notebooky 10 učitelů používá tablety 10 dotykových zařízení pro výuku ve třídě z projektu Šablony II  <b><u>2. stupeň</u></b> 7 interaktivních tabulí 6 projektořů s promítacím plátnem 24 počítačových stanic v počítačové učebně všichni učitelé druhého stupně mají k dispozici notebooky 10 učitelů využívá tablety  <b><u>Odloučené pracoviště školy</u></b> 3 interaktivní tabule s ozvučením 4 PC Kopírovací stroj a tiskárna  Ve všech učebnách školy a kabinetech je přístup na <b>internet</b> , v kabinetech se učitelé mohou připojit také ke školní <b>WiFi síti</b> .



	<p>V učebnách se mohou žáci připojit k <b>přenosné WiFi</b>.</p> <p><b>Projekční televize AMOS</b> - je umístěna v hale školy. Žákům se zde promítají spoty s tematikou protidrogové prevence a bezpečnosti. Naleznou zde informace týkající se spojů do okolních vesnic, mohou se podívat na internet – jen na povolené stránky, je zde možnost objednání obědů apod.</p> <p><b>Kanceláře školy</b> jsou vybaveny PC, kopírovací a skenovací technikou.</p> <p><b>Sborovny a kabinety</b> jsou vybavené kopírovací technikou a pevnými PC.</p> <p><b>Kabinety a učebny</b> mají připojení do sítě a přístup k internetu.</p> <p><b>V knihovně a studovně</b> je zřízeno PC centrum se 3 počítači, svůj pracovní PC zde má i obsluha knihovny. Celý systém evidence knižního fondu je řízen počítačem a čtečkou čárových kódů. Knihovna disponuje 40 tablety. Studovna je vybavena interaktivní tabulí.</p> <p>K dispozici je tiskárna s kopírkou.</p>
Opravy v budově školy	Malování – 286 890,- Podlahové krytiny – 29 992,- Výměna vodovodních baterií na II. stupni – 29 948,-
<i>Další opravy v budově jsou běžné a jednotlivě nedosahují vyšších finančních částek.</i>	





## 2 Přehled oborů základního vzdělávání a vzdělávací programy

### 2.1 Přehled oborů základního vzdělávání

<i>kód</i>	<i>obor vzdělání</i>	<i>poznámky</i>	<i>zařazené třídy</i>
79-01-C/01	Základní škola	RVP ZŠ č.j. 31504/2004-22 RVP ZŠ – bilingvní vzdělávání (povolení MŠMT č.j. 9801/2014)	třídy 1. – 9. ročníku  1. stupeň ZŠ

### 2.2 Vzdělávací programy

ŠKOLNÍ VZDĚLÁVACÍ PROGRAM č. j. : 448/2007 ŠKOLNÍ VZDĚLÁVACÍ PROGRAM č. j. : 448/2007– bilingvní vzdělávání (povolení MŠMT č.j. 9801/2014)	<b>ŠKOLA PRO ŽIVOT</b>
<b>Komentář:</b>  <i>Ve školním vzdělávacím programu je začleněn plavecký výcvikový kurz žáků 1. stupně, lyžařský výcvikový kurz pro žáky druhého stupně a kurz bruslení pro žáky 5. ročníku.</i>  <i>Do programu je promítnuta profilace školy – bilingvní vzdělávání, rozšířená hudební výchova.</i>  <i>Škola používá pro tvorbu a úpravy ŠVP šablonu na portálu InspIS. V průběhu prázdnin byla provedena kontrola ŠVP, úpravy v rámci distanční výuky byly vepsány do přílohy ŠVP. Program byl vyvěšen na webu školy a zpřístupněn na veřejném místě školy.</i>  <i>Příloha č. 1 – Učební plány školy</i>	

## 3 Přehled pracovníků školy

### 3.1 Základní údaje o pracovnících školy

Počet pracovníků celkem	80 zaměstnanců
Počet učitelů ZŠ	48 pedagogů
Speciální pedagog	1 speciální pedagog
Školní asistenti	2 školní asistenti
Asistent pedagoga	3 asistenti pedagoga
Počet vychovatelů ŠD	9 /10 vychovatelek
Správní zaměstnanci	16 zaměstnanců
<b>Komentář:</b>	



Na konci školního roku 2018 – 2019 ukončili pracovní poměr tito pedagogové a zaměstnanci:

- Mgr. Eva Dvořáková
- Mgr. Zuzana Blechová
- Mgr. Jitka Kutmonová
- Mgr. Jiří Maček
- Mgr. Lenka Ferklová

Na začátku školního roku 2019 - 2020 nastoupili tito zaměstnanci:

- Mgr. Pavla Holoubková
- Mgr. Viktor Škarda
- Mgr. Jaroslav Krátký Ph.D.
- Mgr. Michaela Malá
- Denisa Rollová
- Anna Šindelářová
- Anna Zouharová
- Zdenka Slavětínská
- Candace Blanche van Huyessteen
- Jordan Johnson
- Nikol Pialová
- Kristýna Anna Hýbnerová – v průběhu školního roku

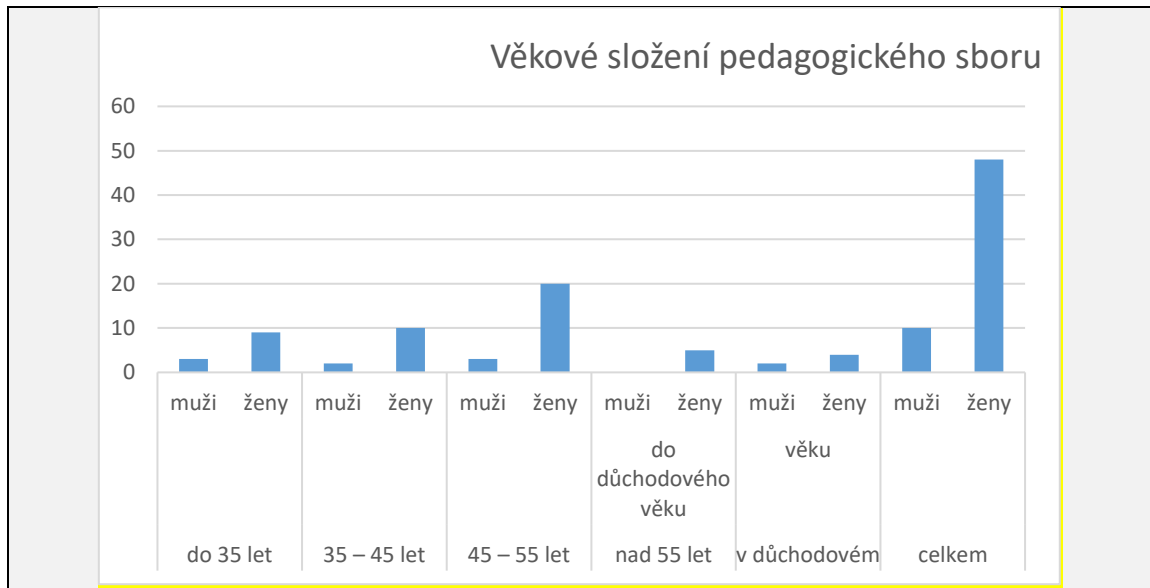
### 3.2 Odborná kvalifikace pedagogických pracovníků

<i>odborná kvalifikace</i>	<i>Počet</i>	<i>poznámka</i>
Učitelé 1. stupně	28	2 studující pedagogové
Učitelé 2. stupně	20	1 studující pedagog
Vychovatelky ŠD	9/10	1 studující vychovatelka
<b>Celkem:</b>	<b>58</b>	

### 3.3 Pedagogičtí pracovníci podle věkové skladby

<i>do 35 let</i>	<i>35 – 45 let</i>	<i>45 – 55 let</i>	<i>nad 55 let do důchodového věku</i>	<i>v důchodovém věku</i>	<i>celkem</i>	
12	13	16	14	3	<i>muži</i>	<i>ženy</i>
					10	48

*Graf č.1 Průměrný věk pedagogického sboru byl 46,31 let.*

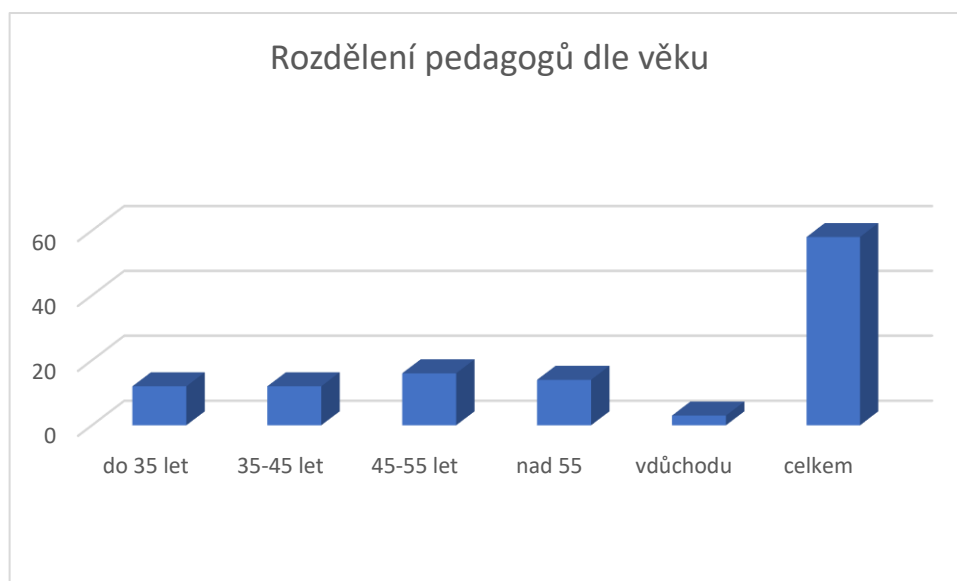


### 3.4 Údaje o nepedagogických pracovnících

<i>ostatní pracovníci</i>	<i>funkce</i>	<i>úvazek</i>	<i>stupeň vzdělání</i>
1	technický pracovník – školník, topič	1,000 0,500	střední
9	pracovníci úklidu	0,400 0,636 0,800 0,900 1,000	učební obor
1	administrativní pracovník	1,000	střední
1	účetní	1,000	střední
1	asistent ředitele, tlumočnick	0,750	vysokoškolské
2	knihovnice	dohoda	střední, vysokoškolské
1	vrátný	1,000 + pravidelné přesčasové hodiny	vysokoškolské
1	správce tělocvičny	dohoda	učební obor
2	domovník, zahradník	dohoda	vysokoškolské

**Komentář:**

Na škole jsou zaměstnáni dva domovníci – pro dvě pracoviště školy, 1 knihovnice má zároveň na škole další pracovní úvazek – učitel



## 4 Zápis k povinné školní docházce a přijímání žáků do středních škol

### 4.1 Zápis k povinné školní docházce 2019/2020

<i>zapsáno celkem</i>	<i>počet dětí přijatých do prvních tříd</i>	<i>počet odkladů pro školní rok 2019 - 2020</i>	<i>Odešlo na jinou školu po zápisu</i>
147	95	18	34
<i>Príloha č. 2 Historie zápisu v letech 2000 - 2019</i>			

### 4.2 Výsledky přijímacího řízení

a) na víceletá gymnázia přijato:

<i>typ víceletého gymnázia</i>	<i>z pátého ročníku</i>
<i>Gymnázia/soukr. Gymn.</i>	16
<i>konzervatoř</i>	0
<b>CELKEM:</b>	16

***Komentář:***

*Z celkového počtu 112 žáků 5. ročníku bylo přijato na víceletá gymnázia 16 žáků Úspěšnost při přijímacím řízení je 14,28 % . Dalších 17 žáků bylo přijato na jiné základní školy s rozšířenou výukou AJ, M apod.*



b) na SŠ, které jsou ukončeny maturitní zkouškou, a na učební obory z devátých ročníků přijato:

<i>gymnázia</i>	<i>maturitní obory</i>	<i>z toho umělecký směr</i>	<i>střední odborná učiliště</i>	<i>celkem</i>
6 žáků 9,83 % (loňský rok 4,5 %)	50 žáků 81,96 % (loňský rok 70,4 %)	9 žáků (loňský rok 6 žáků)	4 žáci 6,55 % (loňský rok 25 %)	61 žáků

c) přijímací řízení žáků nižších ročníků 7. a 8. ročník

<i>sedmý ročník</i>	<i>osmý ročník</i>
0 žáků	1 žák
<p><b>Komentář:</b> Přijímacího řízení na šestileté gymnázium se účastnil 1 žák sedmého ročníku - neúspěšně. Úspěšnost přijímacího řízení byla 0 %. V osmém ročníku ukončil 1 žák povinnou školní docházku.</p>	

d) počet žáků, kteří ukončili povinnou školní docházku

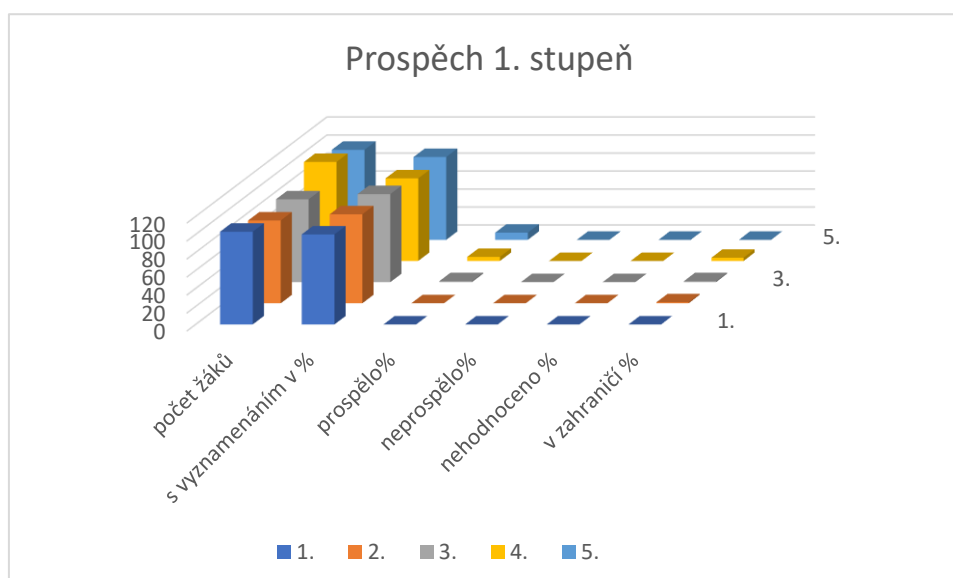
<i>Počet žáků, kteří ukončili povinnou školní docházku a odešli ze školy</i>	
<i>v devátém ročníku</i>	<i>v nižším ročníku</i>
61	1

## 5 Údaje o výsledcích vzdělávání

### 5.1 Přehled o výsledcích vzdělávání žáků

Přehled na konci školního roku 2019/2020 – 1. stupeň

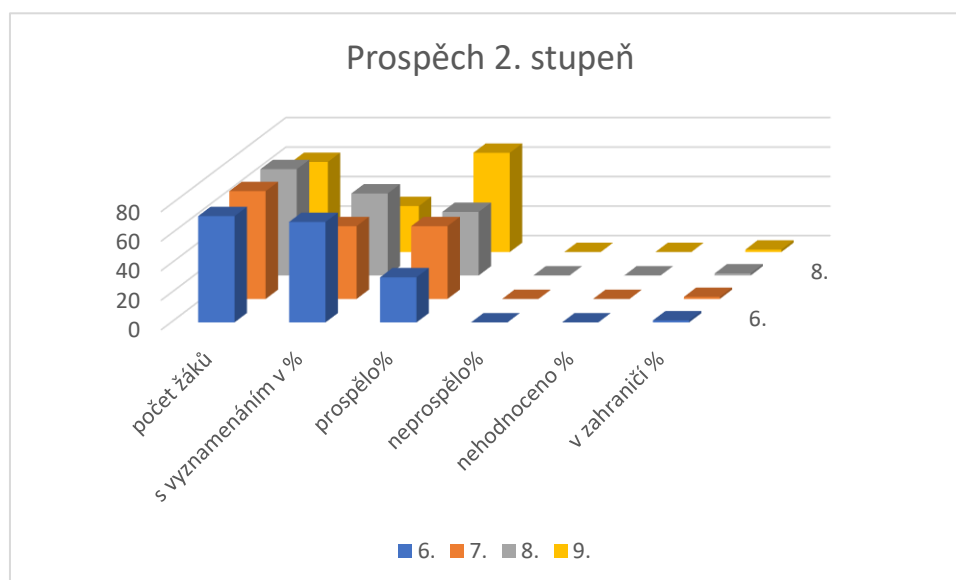
ročník	počet žáků	s vyznamenáním v %	prospělo%	neprospělo%	nehodnoceno %	v zahraničí %
1.	103	100	0	0	0	0
2.	92	98,91	0	0	0	1,09
3.	92	97,82	1,08	0	0	1,1
4.	110	91,81	4,54	0	0	3,65
5.	100	92	8	0	0	0





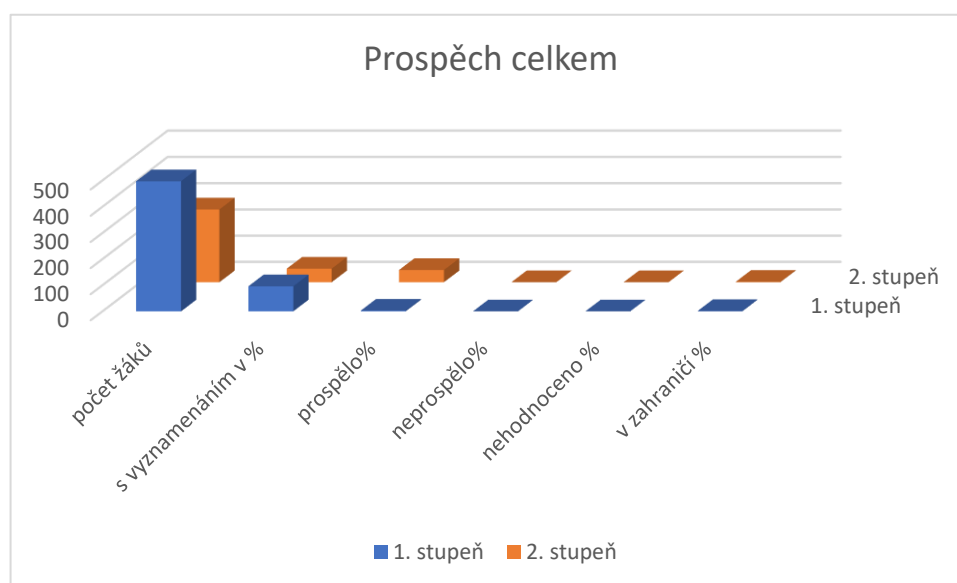
Přehled na konci školního roku 2019/2020 – 2. stupeň

ročník	počet žáků	s vyznamenáním v %	prospělo%	neprospělo%	nehodnoceno %	v zahraničí %
6.	72	68,05	30,55	0	0	1,4
7.	73	49,31	49,31	0	0	1,38
8.	72	55,55	43,05	0	0	1,4
9.	61	31,14	67,21	0	0	1,65



**Prospěch žáků celkem**

Stupeň	počet žáků	s vyznamenáním v %	prospělo%	neprospělo%	nehodnoceno %	v zahraničí %
1. stupeň	497	95,97	2,81	0	0	1,22
2. stupeň	278	51,79	46,76	0	0	1,45

**Komentář:**

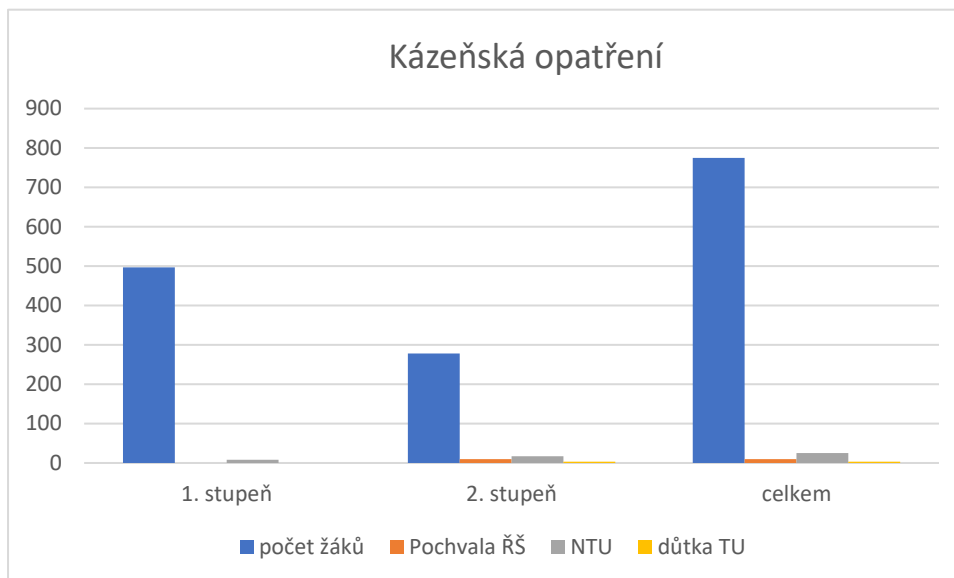
Počet vyznamenaných žáků v tomto školním roce strmě stoupl. Bylo to dáno tím, že se žáci vzdělávali distanční formou. Hodnocení žáků bylo ve druhém pololetí mírnější jak na prvním, tak na druhém stupni.

9 žáků se vzdělává podle § 38 školského zákona – plní povinnou školní docházku v zahraničí.

Opravné zkoušky nekonal žádný žák. Jeden žák měl odloženou klasifikaci – zkoušky vykonal v srpnu – úspěšně.

**5.2 Celkový přehled výchovných opatření**

Stupeň	počet žáků	Pochvala ŘŠ	NTU	důtka TU	důtka ŘŠ	2.stupeň	3. stupeň
1. stupeň	497	0	8	0	0	0	0
2. stupeň	278	10	17	3	2	3	0
celkem	775	10	25	3	2	3	0



### Komentář:

Během školního roku 2019/2020 – v druhém pololetí nebylo uděleno žádné výchovné opatření. Většina žáků v druhém pololetí studovala distanční formou.

*Příloha č. 3 Přehled kázeňských problémů žáků za školní rok 2019-2020*

*Příloha č. 4 Zpráva o činnosti školního psychologa ve školním roce 2019-2020*

*Příloha č. 5 Zpráva o činnosti školního preventisty za školní rok 2019-2020*

*Příloha č. 6 Zpráva o činnosti speciálního pedagoga za školní rok 2019-2020*

### 5.3 Údaje o zameškaných hodinách za obě pololetí školního roku 2019-2020

Stupeň	omluvené hodiny	neomluvené hodiny	omluvené na žáka	neomluvené na žáka
1. stupeň	26288	40	52,89	0,08
2. stupeň	23117	160	83,15	0,57
celkem	49405	200	63,74	0,25





#### 5.4 Údaje o žácích se specifickými poruchami učení

<i>popis znevýhodnění</i>	<i>počet žáků</i>
nadaný žák	1
mírné vývojové poruchy učení	12
středně závažné poruchy učení	28
závažné vývojové poruchy učení	3
lehké mentální postižení	0
krátkodobé SVP plynoucí ze zdrav. stavu či jiných okolností	8
dlouhodobé SVP plynoucí ze zdravot. stavu či jiných okolností	9
Porucha autistického spektra s mírným odrazem do vzdělání	1
SVP z cizojazyčného kulturního prostředí	2
<b>Vady řeči</b>	
mírné vady řeči	6
středně těžká vada řeči	5
těžká vada řeči	2
<b>Poruchy chování</b>	
mírné poruchy chování	13
středně závažné poruchy chování	22
<b>Kombinované znevýhodnění</b>	
souběžné postižení více vadami	0

#### 5.5 Komentář k údajům o výsledcích výchovně vzdělávacího procesu

<b>rozvrh hodin (psychohygienu)</b>	Rozvrh hodin je připravován za jednotlivé stupně zástupci ředitele školy. Při jeho sestavování se snaží dbát na dodržování zásad psychohygieny. To se však zcela nedaří. Důvodem je například velké vyčerpání tělocvičny, kde se musí na jednu hodinu umístit vždy 2 třídy. Někteří pedagogové vyučují na obou stupních a je třeba kombinovat rozvrhy obou stupňů. Některé skupiny na výuku jsou tvořeny napříč více ročníky. V takových případech je obtížnější sestavit rozvrh zcela smysluplně a dle hygienických pravidel.
<b>vzdělávání žáků se specifickými vzdělávacími potřebami</b>	Žáci se specifickými vzdělávacími potřebami mají upravené formy a metody výuky tak, aby byla systematicky prováděna náprava jejich poruch. Při vzdělávání těchto žáků vychází učitelé z doporučení školských poradenských zařízení (dále ŠPZ). Někteří žáci mají sestavený individuální vzdělávací plán, podle kterého pracují. Učitelé v opodstatněných případech vypracovávají plán pedagogické podpory. Dle závěrů ŠPZ jsou žáci zařazeni do skupin, ve kterých probíhá speciálně pedagogická péče anebo pedagogická intervence. Hodiny jsou vedené speciálními pedagogy.



<p><b>vzdělávání žáků s výbornými studijními výsledky</b></p>	<p>Škola má jednoho žáka, který byl diagnostikován jako žák nadaný. Práci s tímto žákem vykonávají vyučující jednotlivých předmětů.</p> <p>V jednotlivých třídách je i žákům s výborným prospěchem věnována potřebná individuální péče.</p> <p>Žáci mohou své schopnosti rozvíjet volbou povinně volitelného předmětu, a to na obou stupních:</p> <ul style="list-style-type: none"><li>• hudební výchova</li><li>• ruský jazyk</li><li>• německý jazyk</li><li>• sportovní hry</li><li>• přírodovědná praktika</li><li>• fyzikální praktika</li><li>• konverzace v anglickém jazyce</li><li>• cvičení z matematiky</li><li>• cvičení z českého jazyka</li><li>• literárně dramatická výchova</li><li>• náprava SPU</li><li>• rozumíme penězům</li><li>• vedení domácnosti</li></ul> <p>Škola nabízí žákům škálu nepovinných předmětů:</p> <ul style="list-style-type: none"><li>• Deskové hry</li><li>• Čtenářský klub</li><li>• Sborový zpěv</li><li>• Školní kapela</li></ul> <p>Žáci se zapojují do různých soutěží a olympiád, zpracovávají tematické projekty, prezentují své dovednosti na veřejných výstavách a vystoupeních. Škola podporuje rozvoj talentu i svou profilací.</p> <p>V odpoledních hodinách nabízí škola v rámci zájmových aktivit:</p> <ul style="list-style-type: none"><li>• kurzy anglického jazyka</li><li>• kurzy Veselé vědy</li><li>• kurzy Zábavné logiky</li><li>• výuku hry na různé hudební nástroje</li><li>• kurzy pro mažoretky</li><li>• dětský školní Band a školní kapela</li></ul> <p>Škola pronajímá prostory pro centrum volného času Mraveniště, které nabízí množství kroužků. Řada z nich podporuje školní profilaci.</p>
<p><b>Školní řád, Pravidla hodnocení žáků ve vzdělávání, Školní vzdělávací plán</b></p>	<p>Školní dokumenty jsou sestaveny v souladu se zákonnými normami. Pravidelně jsou doplňovány podle požadavků MŠMT, nebo potřeb školy. Pro tvorbu a úpravy ŠVP je používána šablona, kterou nabízí ČŠI. Výhodou využití je kontrola formální správnosti tohoto dokumentu.</p> <p>Na začátku školního roku jsou žáci a rodiče prokazatelně s dokumenty seznámeni.</p> <p>V průběhu roku jsou k dispozici na veřejně přístupném místě ve škole a také na školním webu.</p> <p>Pro učitele jsou dokumenty k dispozici na intranetu školy.</p>



<p>– <i>základní dokumenty školy</i></p>	
<p><i>informační systémy školy</i></p>	<p><u>Informační systém školy pro rodiče:</u></p> <ul style="list-style-type: none"><li>- internetová žákovská knížka</li><li>- třídní schůzky a konzultace</li><li>- osobní schůzky</li><li>- webové stránky školy</li><li>- školská rada</li><li>- e-mailová komunikace</li><li>- bezpečnostní systém – SMS kanál</li></ul> <p><u>Informační systém pro žáky:</u></p> <ul style="list-style-type: none"><li>- třídnické hodiny</li><li>- webové stránky školy</li><li>- internetová žákovská knížka</li><li>- e-mailová komunikace</li></ul> <p><u>Informační systém pro pedagogy:</u></p> <ul style="list-style-type: none"><li>- týdenní plány školy</li><li>- intranet školy</li><li>- měsíční provozní porady</li><li>- pedagogické rady</li><li>- čtvrtletní provozní porady</li><li>- využití Office 365</li><li>- e-mailová komunikace</li></ul> <p><u>Informační systém pro veřejnost</u></p> <ul style="list-style-type: none"><li>- webové stránky školy</li><li>- dny otevřených dveří</li><li>- městský měsíčník „Kurýr“</li><li>- příležitostné informace v médiích</li><li>- veřejná vystoupení, výstavy</li></ul>
<p><i>činnost školního psychologa, speciálního pedagoga, spolupráce s PPP a SPC</i></p>	<p>Škola má svého školního <u>psychologa</u>. Ve škole pracuje dva dny v týdnu. Obsah a rozsah jeho činnosti je zakotven ve smlouvě a vysvětlen na webu školy.</p> <p>Součástí výroční zprávy je také zpráva školního psychologa za období 2019 - 2020.</p> <p>Škola spolupracuje zejména s <u>ŠPZ Středočeského kraje</u>, a to v oblasti vyšetření žáků, u nichž předpokládáme SPU. Poradna také vydává doporučení pro OŠD.</p> <p>Škola spolupracuje s <u>odborem péče o dítě</u> při městském úřadu. Spolupráce je na velmi dobré úrovni. OSPOD se účastní výchovných komisí a přebírá k řešení námi podané podněty.</p> <p>Škola spolupracuje s <u>SPC</u>.</p>



	<p>Ve škole probíhá náprava SPU speciálním pedagogem.</p>
<p><i>prevence sociálně-patologických jevů, práce Školského poradenského pracoviště</i></p>	<p>Na škole pracuje Školské poradenské pracoviště (ŠPP). Jde o skupinu odborníků, kteří se zabývají řešením aktuálních kauz jak v oblasti výchovy, tak i vzdělávání. Ve skupině pracují:</p> <ul style="list-style-type: none"><li>• výchovní poradci</li><li>• školní psycholog</li><li>• školní preventista</li><li>• ředitel školy</li><li>• zástupci ředitele</li><li>• speciální pedagog</li><li>• školní asistenti</li></ul> <p>Rámec práce ŠPP je zakotven ve statusu pracoviště. Základním dokumentem pro práci výchovných poradců je Minimální preventivní program školy. Každoročně se u nás realizuje akreditovaný projekt „Nejsme na to sami“. Hledáme i další preventivní programy, které jsou realizovány ve třídách, kde máme podezření na výskyt patologických jevů. Poradci pracují s rizikovými třídami. Připravují pro ně projektové programy, které organizují sami, či ve spolupráci s dalšími organizacemi. Na začátku školního roku proběhl adaptační program pro žáky 6. ročníku. Škola při řešení krizových situací postupuje podle „Metodického doporučení k primární prevenci rizikového chování u dětí, žáků a studentů ve školách a školských zařízeních“, které vydalo MŠMT.</p>
<p><i>klima školy</i></p>	<p>Klima školy vnímají žáci, rodiče i pedagogové jako dobré. <u>Vztah vedení školy a učitelů</u> – vedení školy se snaží pravidelnou komunikací s pedagogy navozovat dobrou pracovní atmosféru. Stěžejní jsou pravidelné provozní porady, samostatně pro jednotlivé stupně školy. Komunikace je vedena v duchu úcty, ohleduplnosti a tolerance. Vedení školy připravuje zaměstnancům dobré pracovní podmínky, které se snaží stále zkvalitňovat. Podporuje pedagogy v profesním růstu. Každý pedagog má možnost se dále vzdělávat. Některé kurzy jsou organizovány pro celý pedagogický sbor. Nabízí učitelům zapojení do vzdělávacích projektů. <u>Učitelský sbor</u> – klima pedagogického sboru školy je dobré. Pedagogové většinou spolupracují, komunikují, navzájem se respektují. Ve škole jsou kolektivy částečně rozděleny podle jednotlivých stupňů. Přesto jsou vztahy mezi nimi na dobré úrovni. Vedení školy společnými akcemi dává možnost nalezení společné komunikace. <u>Vztah rodičů a školy</u> – vedení školy a jednotliví učitelé se snaží s rodiči jednat vždy s úctou a pochopením. Komunikujeme s rodiči různými formami – telefonicky, e-mailem, osobními schůzkami, které škola preferuje. Z případných jednání jsou pořizovány písemné záznamy. Snažíme se rodiče zapojit do dění školy prostřednictvím členství ve Spolku Bezručovka, který podporuje</p>



	<p>školu v jeho aktivitách. Zveme rodiče na akce školy. Je-li potřeba, dotazujeme se na jejich názor. Rodičům jsou nabízeny tematicky zaměřené semináře.</p> <p><u>Vztah učitel a žák</u> – úkolem každého z pedagogů školy je vytvořit svým žákům bezpečné a podnětné prostředí třídy. Při vzdělávání se pedagogové snaží o individuální přístup k žákům s cílem dosáhnout osobního maxima ve vzdělávání. Učitelé mají za úkol dbát i o zdravé sociální klima třídy. Ve třídě si budují s dětmi své třídní tradice, zákonitosti a pravidla. Pokud sociální klima ve třídě není dobré, obrací se učitelé na vedení školy a výchovné poradce s žádostí o pomoc a spolupráci.</p> <p>Vedení školy se prostřednictvím učitelů snaží, aby většina žáků či všichni žáci byli ve škole spokojeni, motivováni pro práci, poznávání a učení.</p> <p>Míra úspěšnosti plnění tohoto cíle je závislá na profesní a lidské kvalitě jednotlivých pedagogů, jejich míře zaujetí pro práci s dětmi a schopnosti komunikace s rodiči.</p> <p>Z pohledu vedení školy považují vztahy mezi žáky a většinou učitelů za dobré a zdravé.</p> <p><u>Kvalita klimatu školy je podporována různými doplňkovými aktivitami, které žáci vstřícně přijímají.</u></p> <p>Škola má řadu školních tradic – mikulášská nadílka, vánoční výstavy a dílny, velikonoční projektové dny, hudební koncerty – vánoční, jarní, závěrečný, zahradní slavnost, sportovní soutěže, letní tábor a další.</p> <p>Pravidelně přicházíme s aktivitami, které podporují sounáležitost se školou. V letošním roce to byl muzikál, který vznikl na letní táborové škole. Škola má výborné výsledky i s oddílem mažoretok „Beričky z Bezručky“.</p> <p><u>Zdravé klima školy podporujeme i snahou o příjemné a podnětné prostředí školy.</u></p> <p>V areálu školy funguje učebna pod širým nebem a dvě víceúčelová hřiště, herní prvky pro školní družinu.</p> <p>Již třetím rokem, za podpory zřizovatele, proběhlo na škole participační hlasování (participační financování) o využití přidělených finančních prostředků.</p> <p><u>Součástí zdravého školního klimatu je i systém nastavených pravidel, které je třeba respektovat, ale které také žáci dobře chápou a přijímají.</u></p> <p>Škola dbá o <u>bezpečné školní klima</u> systémem bezpečnostních opatření: recepce při vstupu do budovy, kamerový systém, dohledy nad žáky, nácvik evakuace školy, poučení dětí před akcemi, nastavení pravidel chování v krizové situaci, školení pedagogů, krizový komunikační kanál. Druhé pololetí školního roku bylo velmi negativně ovlivněno plošným uzavřením škol v rámci koronakrize. Toto se negativně podepíše na dalším výchovně vzdělávacím procesu žáků. Bude velmi složité je po půlroční pauze doma opět socializovat a znovunastavit daná pravidla, na která byli žáci zvyklí.</p>
<p><i><b>přijímaná opatření a</b></i></p>	<p>Během školního roku jsme řešili stížnosti podané k rukám ředitele školy:</p>



<b>jejich vliv na zlepšení výchovně - vzdělávacího procesu</b>	<p>Podáno celkem: 3 stížnosti</p> <p><u>Typy:</u> nevhodné postupy při výuce, nevhodné jednání učitele vůči žákům, urážlivé a vulgární výroky vůči žákům, nevhodné postupy při distanční výuce</p> <p><u>Řešení:</u></p> <ul style="list-style-type: none"><li>- jednání s rodiči</li><li>- stanovení nápravných opatření</li><li>- podání vysvětlení zřizovateli</li><li>- 1 stížnost byla řešena zřizovatelem.</li></ul> <p>Veškeré stížnosti byly vedením školy analyzovány a závěry zobecněny pro učitele. Byla nastavena obecná pravidla a postupy pro učitele.</p>
--	--

<b>soulad výuky s obecnými cíli a zásadami vzdělávání</b>	Škola se řídí zákonnými normami základního vzdělávání.
<b>vhodnost a přiměřenost stanovených cílů výuky k aktuálnímu stavu třídy, respektování individuálních vzdělávacích potřeb žáků</b>	<p>Škola dbá na individuální přístup k potřebám žáků a třídních kolektivů.</p> <p>Žáci se speciálními vzdělávacími potřebami mají zpracován IVP. Řada našich žáků se účastní soutěží a olympiád.</p> <p>Žáci na obou stupních školy si volí ze škály volitelných předmětů podle svého zájmu i schopností. Dále nabízíme žákům bilingvní formu vzdělávání. Škola se zapojila do vzdělávacích projektů, které podporovaly rozvoj zájmů a schopností žáků. Moderně vybavená školní knihovna svým provozem a aktivitami podporuje rozvoj čtenářské gramotnosti. Vybavení školy tablety dává žákům další možnosti rozvoje informační gramotnosti.</p> <p>Škola podporuje i činnost odpoledních zájmových kroužků (jazykových, hudebních, sportovních), které jsou doplňkem výuky.</p>
<b>konkretizace cílů ve výuce</b>	<p>Učitelé zpracovávají tematické plány. Ty konkretizují rozložení učiva pro školní rok.</p> <p>Učební plány podléhají kontrole plnění vždy za uplynulé čtvrtletí. Poté učitelé provádějí případné úpravy. Na konci školního roku 19-20 byly provedeny revize tematických plánů – koronakrize – nebylo možné odučit,</p>



	<p>případně v dostatečné míře procvičit veškeré učivo v rámci distanční výuky.</p> <p>Vedení školy se rozhodlo využít nabídky portálu ČŠI. ŠVP školy byl přenesen do šablony zpracované na portálu InspIS. Škola využívá pro tvorbu IVP opět portál ČŠI.</p>
<p><b><i>návaznost probíraného učiva na předcházející témata</i></b></p>	<p>Díky učebním plánům je zajištěna návaznost učiva v jednotlivých předmětech, a také v předmětech tematicky souvisejících. Na začátku školního roku 20-21 pedagogové zrevidují, zda došlo u žáků k dostatečnému osvojení a ukotvení probíraného učiva, případně znovu vyloží a procvičí.</p>

<p><b><i>vhodnost vybavení a uspořádání učeben vzhledem k cílům výuky a k činnostem</i></b></p>	<p>Vybavení školy učebními pomůckami a učebními texty je dostačující.</p> <p>Velmi dobře fungovala školní knihovna a studovna. Daří se nám doplňovat knižní fond knihovny.</p> <p>40 tabletů v převozních boxech se využívá ve výuce na prvním i druhém stupni.</p> <p>V odborných učebnách doplňujeme pomůcky dle potřeb.</p> <p>V současné době je ve všech učebnách školy projektová technika (IT tabule, či projektory a plátno).</p> <p>Některé z učeben jsou učebnami odbornými - učebna fyziky a chemie, hudební studio, 2 PC učebny, školní kuchyňka a dílny, učebna pro poskytování nápravy SPU a SPCH.</p> <p>Škole chybí prezentační sál s větší kapacitou. Musíme proto využívat pro akce školy tělocvičnu. To však není prostor důstojný pro koncerty, slavnostní vyřazení žáků 9. ročníku nebo divadelní představení. Škola tak přesouvá řadu akcí do KC Labuť ve městě.</p> <p>Úměrně s nárůstem počtu žáků se stává nedostatečný prostor v tělocvičně školy. Jedna sportovní hala je málo pro realizaci povinné tělesné výchovy, a tak je na každou hodinu v rozvrhu zařazeno více tříd.</p> <p>To bezesporu snižuje kvalitu a možnosti výuky tělesné výchovy. Škola využívá v podzimních a jarních měsících venkovní sportoviště, dochází na sokolské atletické hřiště a využívá plaveckého bazénu, a to na plavecký výcvikový kurz ve 3. a 4. ročníku a také další třídy využívají bazén po dohodě s rodiči. Žáci 5. ročníku prošli kurzem bruslení na novém zimním stadionu.</p>
---	---



	<p>Na školní zahradě je výukový prostor pro přírodovědu, přírodopis a pěstitelské práce. Pro výuku a oddech slouží i střešní terasa školy.</p>
<p><i>podnětnost učeben vzhledem k podpoře seberealizace a identity žáků</i></p>	<p>Škola se potýká s nesourodostí učeben. Některé prostory jsou dostatečně velké a umožňují tak žákům prostor pro seberealizaci, prostor pro hry, odpočinkový kout, prostor pro práci skupin, dostatek pracovních koutů apod. Některé učebny jsou však malé a prostor pro jakékoli aktivity v rámci hodiny i odpočinku chybí. Škola se potýká také se stísněnými chodbami na druhém stupni školy. Toto prostředí je nejen nevhodné svou obrovskou kumulací dětí a hluku, ale i nebezpečné z důvodů vzniku jakékoli nepředvídané události. Žáci tak nemají prakticky možnost odpočinku v době přestávky. Jedná se o nedostatky ve stavebním projektu. Škola nemá možnost tento stav jakkoli ovlivnit. Souhrnně tak učebny, ani chodby neskytají dostatečně podnětné prostředí pro seberealizaci žáků i jejich odpočinek. Škola se snaží udržet některé učebny jako odborné. V nich se pak daří vytvořit vhodnější podmínky pro práci s žáky.</p>
<p><i>účelnost využití pomůcek, učebnic, didaktické techniky</i></p>	<p>Učitelé využívají při výuce veškeré pomůcky, učebnice a komunikační techniku, kterou škola vlastní. Daří se nám obnovovat vybavení tělocvičny novým náradím a náčiním. Interaktivní technika je na škole na mírně nadprůměrné úrovni. Některé učebnice bylo nutné vyřadit s ohledem na ukončení Doložky MŠMT. Škola tak pořídila pro některé předměty nové sady učebnic. Finanční náročnost na nákup učebnic vzrůstá i s ohledem na nárůst počtu dětí v prvním ročníku, které dostávají nenávratně veškeré učebnice. Pracovní sešity pro výuku jazyků znamenají pro školu velké finanční náklady. Na obnovu běžných učebnic pak příliš finančních prostředků nezbyvá. Ve roce 2019 jsme na nákup učebnic vynaložili částku <b>332 373,- Kč</b>. Učební pomůcky jsme zakoupili v roce 2019 za <b>33 752,- Kč</b>.</p>





	<p>Škola vynakládá také pravidelně finanční prostředky na nákup kompenzačních pomůcek pro žáky se speciálními vzdělávacími potřebami: v roce 2019 <b>6475,- Kč</b>. Rozpočet pro rok 2020 počítá s nákupem učebnic za <b>332 269,- Kč</b> a pomůcky v hodnotě <b>3995 Kč</b>. Učitelé v rámci projektu EU peníze školám vytvořili digitální výukové materiály, které ve svých hodinách pravidelně využívají. Při svých přípravách učitelé využívají i další vzdělávací portály. Tím doplňují a aktualizují učivo v učebnicích. Na prvním stupni někteří učitelé používají e-učebnice, případně portál RVP, týmovou výuku pomocí webové aplikace Togleic a další.</p>
<b><i>řízení výuky, vnitřní členění hodin</i></b>	<p>Výuka probíhá podle stanoveného rozvrhu. Ke změnám rozvrhu dochází v případě plánovaných akcí – plavecký výcvik, lyžařský výcvik, adaptační kurz... V případě nepřítomnosti vyučujícího pedagoga je připraven zástupci ředitele školy rozvrh zastupování. Snahou vedení školy je, aby i při nepřítomnosti učitele byla daná hodina vyučována co nejkvalitněji. V některých hodinách jsou žáci rozděleni na skupiny. Jde především o hodiny cizího jazyka, pracovního vyučování a tělesné výchovy, výuky počítačové gramotnosti. Žáci se také dělí do skupin v jednotlivých ročnících při výuce volitelných předmětů. V některých nepovinných předmětech dochází k tvoření skupin napříč několika ročníky.</p>
<b><i>sledování a plnění stanovených cílů</i></b>	<p>Škola má zavedený systém kontrolní činnosti. Ten vychází z celoročního plánu kontroly vedení školy. Kontrolní činnost probíhá v několika formách: - kontrola základní dokumentace tříd – TK, TV - kontrola plnění učebních plánů - zadávání kontrolních prací - kontrola průběhu vyučování – hospitační činnost - kontrola způsobů a forem hodnocení - kontrola hodnocení práce žáků (přiměřenost klasifikace) - kontrola úrovně práce a aktivit nad rámec výuky jednotlivých učitelů O některých kontrolních činnostech si vedení vede písemné zápisy. Výsledky kontrol jsou podkladem pro</p>



	<p>udělení mimořádných odměn. Ty jsou vždy zaměstnanci písemně zdůvodněny.</p> <p>Kontrolní činnost provádí ředitel školy a zástupci ředitele školy.</p> <p>Ředitel školy provádí kontrolu práce správních zaměstnanců.</p>
<b><i>podpora osobnostního a sociálního rozvoje dětí</i></b>	<p>Součástí výuky je i výchova žáků.</p> <p>Učitelé se snaží při všech svých aktivitách podporovat osobnostní a sociální rozvoj dětí.</p> <p>K práci třídního učitele patří i vedení tzv. „třídnických hodin“. Ty mají za cíl podporovat u žáků navázání pevných vztahů učitel – žák. Společně pak řeší kolektivní a osobní problémy.</p> <p>Pro podporu vztahů v kolektivu jsou dětem nabízeny společné školní akce – intervenční programy, výlety, koncerty a vystoupení, tematické dílny, sportovní soutěže, soustředění, letní tábor.</p> <p>Kvalitní práci v této oblasti konají všichni výchovní poradci školy.</p>
<b><i>možnost seberealizace dětí</i></b>	<p>V rámci jednotlivých hodin se učitelé snaží používat takové metody práce, které podporují aktivitu žáků, odpovídají jejich individuálním potřebám a využívají i jejich zkušeností (projektové dny, skupinová výuka, problémové úkoly, exkurze, praktické cvičení...).</p> <p>Díky nabídce volitelných předmětů si žáci mohou najít své uplatnění a podpořit tak svou sebedůvěru (další jazyky, literární a dramatická výchova, výtvarné techniky, deskové hry, přírodovědný klub, školní kapela, rozšířená hudební výchova).</p> <p>Díky zapojení do vzdělávacích projektů mohou žáci aktivně rozvíjet své schopnosti.</p> <p>Díky řadě aktivit nad rámec výuky mají žáci možnost seberealizace, a to podle svých možností a schopností (koncerty, výstavy, sborový zpěv, mažoretky, zájmové kroužky Mraveniště centra volného času při základní škole, víkendová soustředění, letní tábor).</p>
<b><i>využívání metod aktivního, prožitkového učení</i></b>	<p>Učitelé se snaží obohatit učení o zážitky, experimenty, objevování.</p>



	<p>Jde o navození situací přímo v hodině zejména odborných předmětů na druhém stupni – chemie, fyzika, přírodopis.</p> <p>Na prvním stupni jde především o předmět prvouka, vlastivěda a přírodověda.</p> <p>V hodinách jazyků a matematiky často žáci poznávají nové prostřednictvím práce s chybou.</p> <p>Učivo všech naukových předmětů doplňují exkurze, kdy mohou žáci opět využít metody aktivního učení.</p>
<b><i>účelnost výuky</i></b>	<p>Učitelé se snaží účelně kombinovat při výuce různé metody a formy práce. Vedení školy nechává volbu na pedagogovi, žádná metoda a forma není centrálně nařízena a dána tak do pozice jedinečnosti. Větší různorodost metod a forem je na 1. stupni. Na druhém stupni stále převažuje frontální výuka nad skupinovou.</p> <p>Individuální přístup používá učitel zejména k žákům, kteří učivo ovládají s obtížemi, žákům se specifickými vzdělávacími potřebami a žákům s výbornými vzdělávacími výsledky. Míra individuálního přístupu vyplývá z probíraného učiva, potřeb a možností žáka.</p>
<b><i>role učitele</i></b>	<p>Role učitele je ve výuce dominující, přesto dává prostor pro seberealizaci a vlastní tvůrčí práci žáků. Učitel ve výuce stanovuje obsah a rozsah práce, zajišťuje odbornou úroveň a umožňuje přístup k informacím. Určuje postupy pro hodnocení práce.</p> <p>Učitel dává prostor k seberealizaci žáka.</p>
<b><i>účelnost aplikovaných metod</i></b>	<p>Míra účelnosti aplikovaných metod se promítá do výsledků práce žáků, jejich aktivity v hodinách a přístupu k plnění zadaných úkolů. Prvním hodnotitelem je sám učitel. Ten také následně upravuje další proces výuky.</p> <p>Hodnotitelem je i žák. V rámci hodin provádí učitel s žáky sebehodnocení. Sebehodnocení probíhá také za dané období – čtvrtletí, pololetí, celý školní rok.</p> <p>Hodnotitelem získaných znalostí je vedení školy. Pravidelně jsou zadávány srovnávací testy – 1. stupeň a čtvrtletní práce – 2. stupeň.</p> <p>Dobrou zpětnou vazbou je nám účast našich žáků v různých soutěžích a olympiádách.</p>



<b><i>respektování individuálního tempa, možnost relaxace žáků</i></b>	<p>Učitelé respektují individuální tempo žáků, a to zejména u žáků 1. stupně. Na druhém stupni respektují individuální tempo žáků se speciálními vzdělávacími potřebami.</p> <p>Učitel dbá i na relaxaci během výuky. Vkládá relaxační relaxačních cviky, střídá činnosti, provádí prostorové změny, pokud mu to prostory tříd umožňují.</p>

<b><i>aktivita a zájem žáků o výuku</i></b>	<p>Učitelé dbají na motivaci žáků.</p> <p>Formy motivace jsou přiměřené věku žáků, složení třídy či skupin, probíranému učivu.</p> <p>Aktivní přístup ke vzdělání je intenzivnější na 1. stupni. Na druhém stupni dlouhodobě sledujeme u žáků zmenšený zájem o vzdělávání.</p> <p>„Oblíbenost“ předmětů na 2. stupni se odvíjí především od náročnosti učiva, nároků jednotlivých učitelů či míry talentu žáka a od oblíbenosti vyučujícího.</p>
<b><i>propojení teorie s praxí (v činnostech žáků)</i></b>	<p>Teoretické znalosti žáků jsou ve výuce doplňovány, v rámci možností, školními pomůckami, pokusy, experimenty, výzkumy, prací s internetem....</p> <p>Učitelé vyhledávají podnětné exkurze, které navazují na probírané učivo. Velkým přínosem pro naše žáky je městské muzeum, které připravuje širokou škálu interaktivních programů. Zřizovatel podporuje zájem školy o jejich využívání přímou účelovou dotací tak, aby náklady na akce byly pro rodiče finančně příznivé a akci se zúčastnilo co nejvíce žáků.</p>
<b><i>využívání zkušeností žáků</i></b>	<p>Zkušenosti žáci aplikují při řešení problémových úloh, v samostatné tvůrčí práci, v soutěžích, při seznámení s novým učivem.</p>
<b><i>vliv hodnocení na motivaci žáků</i></b>	<p>Škola má zpracovaný systém hodnocení. Ten je zakotven v dokumentu školy Pravidla hodnocení výsledků vzdělávání žáků.</p> <p>Žáci i rodiče jsou s ním seznámeni.</p> <p>Učitelé mají možnost používat různé formy hodnocení tak, aby žáky motivovaly k dosažení dobrých výsledků. Během distanční výuky bylo učitelům doporučeno hodnotit formativně.</p>
<b><i>využívání analýzy chyb</i></b>	



<i>ke zvýšení motivace</i>	<b>Běžnou praxí učitelů i vedení školy je analyzovat chyby žáků. Žák pak má možnost chyby opravit. Učitel má zpětnou vazbu, zda byla hodina efektivní, či je třeba učivo zopakovat, znovu vysvětlit, nebo s žákem pracovat individuálně.</b>
----------------------------	--

<i>klíma třídy</i>	<p>Klimatem třídy se zabývá především třídní učitel. Sleduje vztahy ve třídě. Pracuje jak s celým kolektivem, tak s jednotlivci. Konzultantem mu je výchovný poradce, preventista a školní psycholog.</p> <p>Učitel využívá k práci s kolektivem třídy tzv. třídnické hodiny. Ty mají stabilní místo v rozvrhu každé třídy od pátého ročníku.</p> <p>U problémových kolektivů jsou preventistou realizovány komponované intervenční programy, v šestém ročníku vyjíždí nově vytvořené školní kolektivy na adaptační pobyt. Děti doprovází třídní učitel a výchovný poradce.</p>
<i>akceptování stanovených pravidel komunikace mezi učitelem a žáky i mezi žáky navzájem</i>	<p><u>Komunikace mezi učitelem a žákem</u> je na škole funkční. Ve většině případů se komunikace řídí kodexem slušnosti a respektování se navzájem.</p> <p><u>Komunikace mezi žáky</u> je ve škole funkční.</p> <p>Ne vždy jde však o korektní komunikaci. Přibývá problémů se slušností žáků. Žáci mají sklon být k sobě vulgární, urážejí se, pomlouvají se vzájemně, mají mezi sebou různé spory.</p> <p>Stále častěji ke komunikaci využívají sociální sítě.</p> <p>I zde dochází k excesům, které škola nemá kompetence řešit. Vždy však informuje rodiče.</p> <p>Při zjištění výše jmenovaných patologických jevů přebírá řešení výchovný poradce, preventista, třídní učitel a zástupce pro daný stupeň.</p> <p>Tým při řešení postupuje podle metodických pokynů MŠMT.</p> <p>Učitelé jsou proškoleni v oblasti problémů s kyberšikanou.</p>
<i>možnost vyjadřování vlastního názoru,</i>	<p>Žáci jsou zvyklí vyjadřovat svůj názor. Pokud se řídí pravidly slušné komunikace, je ze strany pedagogů respektován.</p> <p><b>V hodinách mají žáci dostatek prostoru pro diskuzi.</b></p> <p>V případě, kdy řešíme přestupky žáků, je prvořadé dát žákovi prostor na vyjádření, argumentaci a diskuzi.</p>
<i>vzájemné respektování, výchova k toleranci</i>	<p>Učitel – žák se učí navzájem respektovat a tolerovat.</p>



	<p>Na druhém stupni to není jednoduché. Žáci mají tendenci se prosazovat a nerespektovat názor jiného, což odpovídá projevům dospívání.</p> <p>Mezi dětmi zejména druhého stupně přibývá problémů při vzájemné toleranci. Tyto problémy se v posledních letech objevují i na 1. stupni.</p> <p>Škola těmto situacím věnuje pozornost a snaží se s dětmi pracovat.</p>
<b><i>vyváženost verbálního projevu učitelů a dětí</i></b>	<p>Verbální projevy učitelů odpovídají kodexu slušného jednání.</p> <p>Podpora rozvoje vyjadřování žáků je cílem ve všech vyučovacích předmětech. Žáci běžně prezentují svou samostatnou práci (prezentace referátů, čtenářské deníky, obhajoba absolventské práce, učí se vystupovat na veřejnosti v rámci akcí školy). K nácviku řečových dovedností slouží dobře i práce s interaktivními technologiemi.</p> <p>Každoročně se uskutečňuje školní recitační a literární soutěž. Žáci prezentují tvorbu různých autorů i svou vlastní.</p> <p>Na prvním stupni je do nastavbové části zařazen volitelný předmět „Literární a dramatická výchova“.</p> <p>V rámci soutěže Patriot se žáci účastnili vědomostní soutěže „Zázraky přírody“, která vyžadovala dobré vyjadřovací a komunikační dovednosti.</p> <p>Žáci 5. ročníku na konci školního roku prezentují svou ročníkovou práci, kterou vytvořili v hodinách informatiky.</p> <p>Žáci devátého ročníku na konci školního roku obhajují svou absolventskou práci před komisí pedagogů.</p>

<b><i>věcnost hodnocení</i></b>	Je zakotvena v dokumentu školy – Pravidla hodnocení výsledků vzdělávání žáků.
<b><i>respektování individuálních schopností žáků</i></b>	Učitelé je respektují. Řídí se pravidly hodnocení a doporučením PPP nebo SPC.
<b><i>využívání vzájemného hodnocení a sebehodnocení žáků</i></b>	V průběžném hodnocení žáků se běžně využívá doplňkových forem hodnocení. To přispívá k motivaci žáků.
<b><i>ocenění pokroku</i></b>	Pokrok je u žáka učitelem vždy vítán. Jeho pokroky jsou vyzdvíženy a ohodnoceny. Jde o motivační prvek.



<b>zdůvodnění hodnocení žáků učitelem</b>	Učitel své hodnocení žákům a rodičům zdůvodňuje. Před koncem klasifikačního období o něm s žáky diskutuje.
<b>využití pravidel hodnocení</b>	Vedení školy každý rok vyhodnocuje pravidla hodnocení a v případě potřeby je upravuje tak, aby byla účelná.
<b>Komentář k bodu</b>	Veškeré dění ve škole v druhém pololetí školního roku bylo negativně ovlivněno uzavřením základních škol v rámci koronakrizy.

## 6 údaje o dalším vzdělávání pedagogických pracovníků (DVPP) a ostatních pracovníků školy

### 6.1 Institucionální vzdělávání

#### 6.1.1 Studium ke splnění kvalifikačních předpokladů

<i>pracovník</i>	<i>instituce (VŠ/SŠ/zařízení pro další vzdělávání)</i>	<i>poznámka</i>
<b>a) Studium k rozšíření odborné kvalifikace</b>		
Anna Šindelářová	PF UJEP – učitelství pro 1. stupeň	
Mgr. Marie Vávrová	PF – učitelství pro 1. stupeň	
Ing. Eva Brejchová	PF UK – učitelství pro 1. stupeň	
David Beneš	UPOL – Olomouc – Z/ výchova ke zdraví	

#### 6.1.2 Studium ke splnění dalších kvalifikačních předpokladů

Mgr. Blanka Benešová	UK – Praha – výchovné poradenství	
----------------------	-----------------------------------	--

#### 6.1.3 Studium k prohlubování odborné kvalifikace (DVPP)

Pedagogové 1. stupně	<ul style="list-style-type: none"> <li>• Tvůrčí psaní zaměřené na reportáž</li> <li>• Konference ČŠI</li> <li>• Prevence ve škole – co dělat, když</li> <li>• Click meeting – online webinář</li> <li>• Mcourser – webinář – k učebnicím z němčiny</li> <li>• Wocabee – zavedení aplikace do výuky</li> <li>• Jak zvládat kritiku a řešit konflikty</li> <li>• Metodický seminář eTwinning</li> <li>• Webinář – Mobility tool</li> <li>• Užívání v diagnostických nástrojích</li> </ul>
----------------------	---



	<ul style="list-style-type: none"><li>• Signály SPU na začátku školní docházky</li><li>• Úspěšná integrace žáků</li><li>• Metody vyučování čtení</li><li>• Respektovat a být respektován</li></ul>
Pedagogové 2. stupeň	<ul style="list-style-type: none"><li>• Fyziologie člověka</li><li>• Konflikty a problémové oblasti současného světa</li></ul>
celý pedagogický sbor	<ul style="list-style-type: none"><li>• Elektronická žákovská knížka v modulu Bakalář</li><li>• Microsoft 365</li><li>• Školení první pomoci</li></ul>
Dlouhodobé vzdělávání	<ul style="list-style-type: none"><li>• Kurz výchovného poradenství</li></ul>
zástupci ředitele školy	<ul style="list-style-type: none"><li>• Spolupráce školy, rodičů a OSPOD – jak na to</li><li>• Roadshow pro školy – Microsoft konference</li><li>• Demo Days pro školy</li><li>• Konference – Bakaláři</li></ul>
ředitel školy	<ul style="list-style-type: none"><li>• Bakaláři – konference</li><li>• Roadshow pro školy – Microsoft konference</li><li>• Reforma financování regionálního školství – webinář</li><li>• Školení Time managementu – Mám vše hotovo...</li></ul>
účetní	<ul style="list-style-type: none"><li>• Cestovní náhrady</li></ul>

## 6.2 Samostudium

Celý pedagogický sbor	Obsah si stanovil každý učitel dle svých potřeb na 12 dní samostudia u zaměstnanců s plným úvazkem. Plán samostudia byl stanoven vedením školy.
-----------------------	---

### *Poznámka:*

*Tematický rámec vzdělávání pedagogů není školou příliš limitován. Vedení školy dává učitelům možnost vzdělávat se, vybírat z nabídky taková školení, která budou pro učitele přínosem.*

*Vedení školy se zaměřuje ve svém vzdělávání na aktuální změny v legislativě a na nové trendy ve vzdělávání. V tomto školním roce by školení zaměřena na distanční formu výuky.*





*V rámci zapojení do projektu Šablony byly pro pedagogy vybrány semináře s problematikou začlenění inkluze do školy, semináře z oblasti čtenářské a matematické gramotnosti.*

*Celkové náklady na realizaci DVPP činily za školní rok 72 044,- Kč.*

*Vzhledem k vyhlášení nouzového stavu ve druhém pololetí školního roku nebylo možné realizovat další školení.*

## 7 Údaje o aktivitách a prezentaci školy na veřejnosti

### 7.1 Údaje o významných školních aktivitách

#### Akce 1. stupeň

<b>Aktivita</b>	<b>Ročník</b>	<b>Popis aktivity</b>
<i>Plavecký výcvik</i>	<i>3. a 4.</i>	<i>TV</i>
<i>Dopravní výchova</i>	<i>4.</i>	<i>Průkaz cyklisty</i>
<i>Cvičení v přírodě</i>	<i>1. - 5.</i>	<i>Ochrana člověka za mimořádných okolností</i>
<i>Forrest Gump</i>	<i>1. - 5.</i>	<i>HV - koncert</i>
<i>Bruslení</i>	<i>5.</i>	<i>TV</i>
<i>Hurá do opery!</i>	<i>2.D, 4.D</i>	<i>HV – komponovaný program SOP</i>
<i>Letadla do škol</i>	<i>5.</i>	<i>PČ – konstrukční činnosti</i>
<i>Sám sebou</i>	<i>5.</i>	<i>Protidrogová prevence, prevence šikany</i>
<i>Hudební nástroje</i>	<i>1. – 5.</i>	<i>Interaktivní hudební pořad</i>
<i>Srovnávací testy</i>	<i>2. - 5.</i>	<i>ČJ, M - 2. - 5.r., 1.pololetí</i>
<i>Helpík</i>	<i>5.</i>	<i>PR – první pomoc</i>
<i>Literární pořady o autorech dětské literatury</i>	<i>1. - 5.</i>	<i>ČJ</i>
<i>Planeta Země</i>	<i>5.</i>	<i>Filmový dokument</i>
<i>Exkurze Výlety Divadelní a filmová Představení Dílny muzea Říčany</i>	<i>1.- 5.</i>	<i>V rámci všech předmětů, začleněno do výuky</i>

#### Akce 2. stupeň

<b>Aktivita</b>	<b>Ročník</b>	<b>Popis aktivity</b>
<i>Divadelní představení s</i>	<i>6. – 8.</i>	<i>Návštěva divadla</i>



<b>KMD</b>		
<i>Planeta Země</i>	<i>6. – 9.</i>	<i>Vzdělávací program – Z, Př</i>
<i>Veletrh SŠ, Úřad práce Praha</i>	<i>8. – 9.</i>	<i>Exkurze k volbě povolání</i>
<i>Den pro zdraví</i>	<i>8.</i>	<i>Prevence</i>
<i>Koncerty – Rudolfinum Praha</i>	<i>6. - 9.</i>	<i>Výchovné koncerty pro HT a volitelnou HVV</i>
<i>Vánoční koncert</i>	<i>6. – 9.</i>	<i>Koncert školy</i>
<i>Sám sebou – preventivní program</i>	<i>6. – 9.</i>	<i>Přednášky - prevence</i>
<i>Post Bellum – Zítřka celá Země</i>	<i>9.</i>	<i>Vzdělávací program – D, Orv</i>
<i>Finanční gramotnost</i>	<i>8.</i>	<i>Projektový den</i>
<i>Kutná Hora, el.Chvaletice, Goethe institut Praha, Oxford bookshop Praha</i>	<i>6. – 9.</i>	<i>Exkurze</i>
<i>Projekt Edison</i>	<i>6. – 9.</i>	<i>Vzdělávací program – multikulturní výchova</i>
<i>Dílny – Muzeum Říčany</i>	<i>6. - 8.</i>	<i>Projekt – pracovní činnosti, VV</i>
<i>Planetárium Praha</i>	<i>8.</i>	<i>Vzdělávací program</i>
<i>Odyssea</i>	<i>7.</i>	<i>Program v rámci MPP</i>
<i>Schola Pragensis</i>	<i>8. a 9.</i>	<i>Volba povolání</i>
<i>Vánoční turnaj v deskových hrách</i>	<i>13 žků</i>	<i>DDM Praha</i>
<i>LVK – Rakousko</i>	<i>7.</i>	<i>Lyžařský kurz, vícedenní pobyt - NEREALIZOVÁN</i>
<i>Anglie</i>	<i>6. – 9.</i>	<i>Jazykový pobyt, vícedenní - NEREALIZOVÁN</i>

Ostatní aktivity školy – profilace, sportovní aktivity apod.

<b>Aktivita</b>	<b>Ročník</b>	<b>Popis aktivity</b>
<i>Víkendové soustředění JSB</i>	<i>JSB</i>	<i>Příprava na vánoční koncerty</i>
<i>Ať přiletí čáp, královno!</i>	<i>1. - 5.</i>	<i>Představení dětí letního tábora pro spolužáky a veřejnost</i>
<i>Předvánoční vystoupení v DS Marta</i>	<i>5.D</i>	<i>Hudební vystoupení HT</i>
<i>Vystoupení pro seniory – KC Labuť</i>	<i>3.D</i>	<i>Hudební vystoupení HT</i>
<i>Adventní prozpěvování</i>	<i>1.D, 2.D</i>	<i>Spolupráce s MŠ Čtyřlístek a ZUŠ Říčany</i>
<i>DS Mlékovice</i>	<i>4.E</i>	<i>Vystoupení HT</i>
<i>Novoroční koncert JSB</i>	<i>JSB, Troufalost</i>	<i>Koncert orchestru a školní kapely</i>



<i>Vánoční koncert školy</i>	<i>1. - 5.</i>	<i>Koncert hudebních tříd</i>
<i>Vánoční trhy města Říčany</i>	<i>4.E a 5.D</i>	<i>Vystoupení HT</i>
<i>Dny otevřených dveří</i>		
<i>Talentové zkoušky do HT pro školní rok 2020/21</i>		

**Aktivity školní družiny**

1. – 10. oddělení	Školní rok	<ul style="list-style-type: none"> <li>• Divadlo KOS – doktor léčím rád</li> <li>• Jarmark hraček</li> <li>• Přednáška – Bezpečný pes</li> <li>• Přednáška – smysly zvířat</li> <li>• Přednáška – Co dělat než přijede sanitka</li> <li>• Skupinový bubnování</li> <li>• Přednáška – život v pralese</li> <li>• Přednáška – co dokáže vzduch</li> <li>• Přednáška – poznej své tělo</li> <li>• Výtvarná dílna – malba na hrnek</li> <li>• Exkurze – letiště Václava Havla</li> <li>• Dravci, sovy – beseda</li> <li>• První pomoc – beseda</li> <li>• Kouzelnické představení</li> <li>• Vánoční besídka pro rodiče</li> <li>• Prales dětem – beseda</li> <li>• Kikiland – Vojkov – sportovní a zábavní vyžití</li> <li>• Kino na Fialce</li> </ul>
-------------------	------------	---

**Akce k prevenci sociálně patologických jevů**

	4. – 9.r.	projekt „Sám sebou“ - komponovaný program
	6. r.	stmelovací kurz
	7. r.	Preventivní program - Odyssea
	1. až 5. r,	víkendové pobyty žáků , adaptační pobyty hudební třídy, mažoretky, dětský orchestr
	1. - 9. r.	ŠIK – celoroční projekt – spoty s preventivní tématikou, výukové programy v rámci občanské a rodinné výchovy
	1. až 9. r.	aktivity v rámci projektu Patriot
	1. až 9. r.	Centrum volného času Mraveniště při základní škole - 25 zájmových kroužků pro žáky školy
	6. – 9.	Komplexní program prevence pro žáky staršího školního věku



## Akce k environmentální výchově

	1. až 9.	projekt Patriot - soutěž v poznávání a ochraně přírody Zázraky přírody
	1. až 9.	projekt Recyklohraní - sběr baterií a drobných spotřebičů v rámci systémů EKOBAT a ASEKOL
	1. až 9.	školní sběrové akce – papír, pomerančová kůra, citrónová kůra
	1. až 9.	třídění odpadu (papír, plast)
	1. až 5.	sběr bioodpadu a následné kompostování na školní zahradě
	škola	spolupráce školy s Klubem ekologické výchovy – škola získala titul Škola udržitelného rozvoje 1. stupně
	škola	spolupráce školy s Ekocentrem Říčany – tematické projekty pro žáky
	1. až 9.	zapojení do projektu Ovoce do škol
	učitelé	zapojení týmu učitelů do projektu Do práce na kole

**Komentář:**

*Přehled aktivit školy svědčí o naplňování školního vzdělávacího programu „Škola pro život“.*

*Žáci mají možnost doplňovat své teoretické vědomosti praktickými zkušenostmi.*

*Aktivity nad rámec výuky podporují profilaci školy, sounáležitost žáků se svou školou, zájmy dětí, dobré klima školy a podporu dětí se zdravotním handicapem.*

*Aktivity školní družiny také vycházejí z cílů ŠVP „Život za tabulí“. Děti docházející do školní družiny zažijí bohatá a zajímavá odpoledne.*

*Škola se snaží prezentovat schopnosti a znalosti žáků na veřejnosti. Aktivně se podílí na životě města. Toto bylo poznamenáno koronakrizí, kdy byl v průběhu března vyhlášen nouzový stav a veškeré aktivity byly zrušeny.*

*Děk patří pedagogům, kteří se dětem věnují nad rámec svých běžných školních povinností. Jsme hrdí na to, že škola může užívat titul Škola udržitelného rozvoje nejvyššího stupně, vážíme si toho, že naše děti dovedou pomáhat dětem se zdravotním postižením a projevují empatii k našim nejstarším občanům, že se umí zapojit aktivně do života školy ...*

*Příloha č. 7 Zpráva koordinátora EVVO*



## 7.2 Účast žáků školy v soutěžích

<i>Typ soutěže</i>	<i>Určeno pro žáky</i>
<i>Helpík - zdravotnická soutěž</i>	<i>5.</i>
<i>Pangea - matematická soutěž – školní kolo</i>	<i>4. a 5.</i>
<i>Pangea – matematická soutěž – krajské kolo</i>	<i>Postupující žáci 5.r.</i>
<i>Pythagoriáda - matematická soutěž - školní kolo</i>	<i>5.</i>
<i>Matematická olympiáda - domácí kolo</i>	<i>5.</i>
<i>Matematická olympiáda - okresní kolo</i>	<i>Postupující žáci 5.r.</i>
<i>Němčina nás baví</i>	<i>5.</i>
<i>Logická olympiáda - základní kolo</i>	<i>1. - 5.</i>
<i>Logická olympiáda - krajské kolo</i>	<i>Postupující žáci 1. -5.</i>
<i>Atletický víceboj – školní kolo</i>	<i>1. – 5.</i>
<i>Olympiáda v českém jazyce</i>	<i>8. – 9. roč.</i>
<i>Anglická olympiáda</i>	<i>6. – 9.</i>
<i>Dějepisná olympiáda</i>	<i>6. – 9.</i>
<i>Matematická olympiáda</i>	<i>8.</i>
<i>Pangea</i>	<i>6. – 7.</i>
<i>Zeměpisná olympiáda</i>	<i>7. – 9.</i>
<i>Biologická olympiáda</i>	<i>8. – 9.</i>
<i>Mladý chemik</i>	<i>9.</i>
<i>IT-SLOT</i>	<i>8. - 9.</i>
<i>Turnaj v deskových hrách</i>	<i>6. – 9.</i>
<i>Patriot – Zázraky přírody</i>	<i>7.</i>
<i>Patriot – Pěvecké mládí</i>	<i>6. – 9.</i>
<i>Patriot – turnaj kopaná, přehazovaná</i>	<i>6. – 9.</i>

## 7.3 Úspěchy v soutěžích

<i>Typ soutěže</i>	<i>Umístění/ jméno žáka</i>
<i>Matematická olympiáda – okresní kolo</i>	<i>3.místo – Anna Hrušková</i>
<i>Pangea – krajské kolo</i>	<i>1.místo – Anna Hrušková</i>
<i>Logická olympiáda - krajské kolo</i>	<i>11.místo - Václav Jaroš</i>
<i>Logická olympiáda - krajské kolo</i>	<i>12.místo - Barbora Dudová</i>
<i>Zeměpisná olympiáda</i>	<i>Okresní kolo - P. Vinduška, M. Didek, J. Kotek, P. Zicha, O. Nedopil</i>
<i>Dějepisná olympiáda</i>	<i>Okresní kolo – Ruda, Šilar</i>
<i>Olympiáda z českého jazyka</i>	<i>Okresní kolo – Kohoutová, Holoubková</i>
<i>IT Slot</i>	<i>10. místo – T. Podracký</i>



### **Komentář:**

*Vedení školy podporuje žáky v účasti na soutěžích. Učitelé organizují školní kola, tam si mohou žáci vyzkoušet úroveň svých znalostí.*

*Postupující žáci jsou učiteli dále na soutěže připravováni.*

*V posledních letech se nám v okresních a krajských kolech příliš nedaří.*

*Příčin může být více. Jedním z faktorů je jistě silná konkurence zejména žáků z nižších gymnázií. V letošním roce byla i tato aktivita ovlivněna koronakrizí a distanční výukou.*

### **Komentář k údajům o aktivitách a prezentaci školy na veřejnosti:**

#### **1. Spolupráce školy s praxí a s partnery**

*Škola má své oficiální partnery, se kterými je poji partnerské smlouvy. Spolu s partnery škola pořádá různé aktivity.*

*Našimi partnery jsou:*

*MŠ Čtyřlístek – partner hudební profilace školy*

*ZUŠ Říčany – partner hudební profilace školy*

*MAS Říčansko – partner při pořádání akcí a soutěží*

*Městské muzeum Říčany – partner při realizaci řady projektů*

*PED Academy, z.ú. – ve spolupráci při realizaci profilace školy na rozvoji jazykové výuky – bilingvální vzdělávání*

*Spolek Bezručovka – sdružení rodičů a přátel školy*

*PEDF UJEP – fakulta vysoké školy*

*Škola úzce spolupracuje i s dalšími organizacemi ve městě:*

*Sokol Říčany, KC Labuť, Husova knihovna Říčany, Florbalový klub Říčany, Taneční studio E. Broukalové, o. s. Cesta Integrace.*

*Škola patří mezi klubové školy projektu Rozumíme penězům.*

#### **2. Propojení školy s regionem, organizování akcí regionálního a nadregionálního významu, prezentace školy na veřejnosti**

*Škola v rámci své profilace, rozvoj hudebnosti žáků, pořádá pravidelně pro veřejnost koncerty, účastní se akcí pořádaných městem Říčany, či různými spolky i v okolí Říčan.*

*Žáci přicházejí za obyvateli města (do DPS Senior a do domovů důchodců v okolí), zajišťují vystoupení pro různé organizace a na různých akcích města.*



Výsledky své práce prezentujeme na výstavách pořádaných pro veřejnost. Pravidelně informujeme o svých aktivitách v Kurýru - měsíčníku města Říčany.

O všech aktivitách se dozví veřejnost z webových stránek školy.

Veškeré tyto aktivity byly ovlivněny ve školním roce 19/20 uzavřením škol a distanční výukou. Spousta těchto akcí nemohla proběhnout.

### 3. Péče o volný čas žáků

Při škole pracuje Centrum volného času Mraveniště. To zajišťuje našim žákům širokou nabídku zájmových kroužků. Škola poskytuje centru veškeré své prostory a vybavení. Smyslem této spolupráce je předcházení patologickému chování dětí.

Škola umožňuje ve svých prostorách realizovat řadu jazykových kurzů pro děti všech věkových kategorií. Učebny jsou pronajímány také hudebním kroužkům.

Pronajímá prostory také pro účely realizace navazujícího vzdělávacího projektu PED Academy.

Hudební studio Bezručovku pronajímáme v odpoledních hodinách zájmovým hudebním seskupením teenagerů, nebo pro výuku zpěvu.

Sportovní prostory pronajímá zřizovatel školy dětským zájmovým oddílům – florbalistům, fotbalistům, sportovcům Taekwonda, hudebnímu studiu E.Broukalové, fotbalistům, ragbistům.

## 8 Zapojení do projektů

Realizované projekty

<b>Název projektu</b>	<b>Popis projektu</b>
<b>„Podpora škol v rámci operačního programu výzkum, vývoj, vzdělávání – „Šablony II“</b>	<p><u>Název projektu: Podpora vzdělávání a zájmu žáků, profesní růst učitelů</u></p> <p><u>Doba realizace: 1.9.2019 – 31.8.2021</u></p> <p><u>Cílová částka: 2 706 070,-</u></p> <ul style="list-style-type: none"><li>• <u>ZŠ – 2 134 640,-</u></li><li>• <u>ŠD – 571 430,-</u></li></ul> <p><u>Obsah ZŠ:</u></p> <ul style="list-style-type: none"><li>• Školní speciální pedagog</li><li>• 2 Školní asistenti</li><li>• Vzdělávání pedagogů – čtenářská, matematická, jazyková gramotnost, výchovné poradenství, osobnostně sociální rozvoj, IT gramotnost</li><li>• Vzdělávání celého pedagogického sboru – inkluze</li><li>• Využití ICT ve vzdělávání</li><li>• Kluby – Čtenářský<ul style="list-style-type: none"><li>Zábavné logiky a deskových her</li><li>Komunikace v anglickém jazyce</li><li>2 X klub občanského vzdělávání a demokratického myšlení</li></ul></li></ul>



	<ul style="list-style-type: none"><li>• 3 kroužky doučování</li></ul> <p><u>Obsah ŠD:</u></p> <ul style="list-style-type: none"><li>• Školní asistent</li><li>• Vzdělávání pedagogů – čtenářská a matematická gramotnost, osobnostně sociální rozvoj, inkluze, projektová výuka, polytechnické vzdělávání</li><li>• Zapojení odborníka z praxe</li><li>• Kluby – čtenářský zábavné logiky badatelský</li></ul>
<b>Erasmus+</b>	<p><u>Vyhlašovatel: Dům zahraniční spolupráce</u> <u>Doba realizace: 1.9.2019 – 31.8.2021</u> <u>Dotace: 25 107 EUR</u> <u>Cíl: Podpora vzdělávání žáků a pedagogů, spolupráce se zahraničními partnery</u></p>

#### Dlouhodobé projekty

<b>Recyklohraní</b>	<p><u>Vyhlašovatel: MŠMT</u> <u>Cíl:</u> školní recyklační program pod záštitou MŠMT České republiky, jehož cílem je prohloubit znalosti žáků v oblasti třídění a recyklace odpadů a umožnit jim osobní zkušenost se zpětným odběrem baterií a použitých drobných elektrozařízení.</p>
<b>Ovoce a mléko do škol</b>	<p><u>Vyhlašovatel: MŠMT</u> <u>Cíl: zajištění podílu na správné výživě žáků.</u></p>
<b>Patriot</b>	<p><u>Vyhlašovatel: město Říčany</u> <u>Dotace: 20 000,- Kč</u> <u>Cíl: podpora meziškolní spolupráce</u></p>
<b>Sám sebou</b>	<p><u>Vyhlašovatel: Pedagogické, psychologické a právní poradenství Praha</u> <u>Cíl: podpora zdravého života, zaměření na potírání patologických jevů dětí</u></p>
<b>Moderní výuka anglického jazyka a počítačová výuka na ZŠ v Říčanech</b>	<p><u>Vyhlašovatel: Ministerstvo pro místní rozvoj – IROP (integrovaný regionální operační program)</u> <u>Doba realizace: 1. 5. 2018 – 1. 5. 2024</u> <u>Obsah: bezbariérovost školy</u></p>





	kompletní vybavení IT učeben (2) výukový program pro anglický jazyk Stav: Projekt realizován.
--	---

## 9 Údaje o výsledcích kontrolní činnosti za období školního roku 2019/2020

<i>termín / kontrolní orgán</i>	<i>předmět kontroly</i>	<i>výsledek</i>
<i>VZP ČR</i>	<i>Kontrola plateb pojistného</i>	<i>Bez zjištěných nedostatků</i>
<i>Státní oblastní archiv</i>	<i>Kontrol spisovny</i>	<i>Ztráta TV z let 1969-1984 – zatím bez odezvy</i>

Zprávu zpracoval ředitel školy Mgr. Bc. Jan Šindelář

V Říčanech dne 30.9.2020

Výroční zprávu schválila pedagogická rada

Výroční zprávu schválila Školská rada



VÝROČNÍ ZPRÁVA O  
POSKYTOVÁNÍ  
INFORMACÍ  
PODLE ZÁKONA  
č. 106/1999 Sb.,  
O SVOBODNÉM  
PŘÍSTUPU  
K INFORMACÍM



Při poskytování informací veřejnosti postupuje škola podle zákona č. 106/1999 Sb. o svobodném přístupu k informacím v platném znění (novela z 1. 7. 2010), podle Pokynu ministra školství, mládeže a tělovýchovy k zajištění jednotného postupu MŠMT při realizaci zákona č. 106/1999 Sb., o svobodném přístupu k informacím v platném znění a podle Nařízení Evropského parlamentu a Rady (EU) 2016/679 ze dne 27. dubna 2016 o ochraně fyzických osob v souvislosti se zpracováním osobních údajů a o volném pohybu těchto údajů a o zrušení směrnice 95/46/ES (obecné nařízení o ochraně osobních údajů) Nařízení Evropského parlamentu a Rady (EU) o ochraně fyzických osob v souvislosti

---

### **1 a) počet podaných žádostí o informace**

---

Od 01. 09. 2019 do 31. 12. 2019,

od 01. 01. 2020 do 30. 06. 2020

Nebyla přijata žádná žádost o informace ve smyslu zákona.

---

### **2 b) počet podaných rozkladů proti rozhodnutí a neposkytnutí informace**

---

Žádné.

---

### **3 c) počet rozsudků soudu, kterým došlo k přezkoumání rozhodnutí o neposkytnutí informace**

---

Žádné.

---

### **4 d) výsledky řízení o sankcích za nedodržování tohoto zákona**

---

Žádné.

---

#### **Komentář:**

*V souladu se zákonem byly zveřejněny vyvěšením v úřední vývěsce školy u hlavního vchodu veškeré údaje dle § 5, odst. 1, písm. a - g zákona.*

*Tato výroční zpráva bude v řádném termínu dle zákona zveřejněna vyvěšením v úřední vývěsce školy a na webových stránkách školy*

**Zprávu vypracoval ředitel školy Mgr. Bc. Jan Šindelář**

**V Říčanech dne: 30. září 2020**

**Výroční zprávu schválila pedagogická rada**

**Výroční zprávu schválila Školská rada**



# VÝROČNÍ ZPRÁVA O HOSPODAŘENÍ

## **1. Výroční zpráva o hospodaření školy v roce 2019 ve vztahu**

**ke zřizovateli**

## **2. Zpráva o hospodaření školy za první pololetí roku 2020**

**ve vztahu ke zřizovateli**

## **3. Zpráva o hospodaření školy v roce 2019**

**ve vztahu ke státnímu rozpočtu**

## **4. Zpráva o hospodaření školy za první pololetí roku 2020**

**ve vztahu ke státnímu rozpočtu**



## 1. Výroční zpráva o hospodaření školy v roce 2019

### ve vztahu ke zřizovateli

2. základní škola Bezručova Říčany				
ZU	SÚ	AÚ	Název	stav k 31.12.2019
			<b>Náklady celkem</b>	<b>46 922 802</b>
			<i>kontrolní součet</i>	<i>46 922 802</i>
			<b>z toho:</b>	
	I.		<b>Výdaje hrazené ze ST (mzdy, učební pomůcky)</b>	<b>38 445 358</b>
			Výdaje hrazené z účelových dotací	1 289 005
			Přijaté dary	
ZU	II.		<b>Výdaje hrazené z rozpočtu města a příjmů organizace</b>	<b>7 016 039</b>
	501		<b>Spotřeba materiálu</b>	<b>812 789</b>
		10	Spotř. kancelářského materiálu	12 881
		51	Spotřeba úklidové prostředky	32 370
		08	Spotřeba materiálu na opravy, údržbu	31 648
		18	Spotř.materiálu - Patriot	15 000
		40	Odborné publikace, tisk, časopisy	4 545
		52	Spotřeba-hygienické potřeby	102 548
		53	Spotřeba-výtvarné potřeby	54 172
		54	Spotřeba-didaktické pomůcky	11 393
		00	Spotřeba ostatního materiálu	81 134
		03	Nákup učebních pomůcek, materiálu pro školní družiny	57 954
		22	Spotř.materiálu - nákup ODHM	169 139
		42	Letadla do škol	0
		39	Participativní rozpočtování	20 025
		44	Pracovní sešity pro žáky	219 980
				0
	558		<b>Náklady z DDHM</b>	<b>111 706</b>
		00	Nákup DDHM (od 3-40tis)	72 986
				0
				0
		20	Software (DDNM do 60tis Kč)	38 720
ZU			<b>501+558+51</b>	<b>3 046 578</b>
ZU			<b>502+503 Spotřeba energie</b>	<b>1 356 676</b>
	502	00	Spotřeba el. energie	497 229
		01	Spotřeba plynu	604 256
		02	Vodné a stočné	174 190
			Energie - Sokolská	81 001
	511		<b>Opravy a udržování</b>	<b>657 550</b>
		00	Opravy a udržování	327 468
			Mimořádné opravy - opravy ve školní kuchyni	98 853
		02	Malování	231 229



## 2. základní škola Bezručova Říčany, příspěvková organizace

323 602 217, 775 101 151, [reditel@2zs.ricany.cz](mailto:reditel@2zs.ricany.cz), [www.2zsricany.cz](http://www.2zsricany.cz), IČ: 63834243

	<b>512</b>	10	<b>Cestovné</b>	<b>683</b>
	<b>513</b>	00	<b>Náklady na reprezentaci</b>	<b>0</b>
	<b>518</b>		<b>Ostatní služby</b>	<b>1 463 850</b>
		20	Zpracování mezd	161 226
		10	Telefony	17 185
		33	Revize, BOZP, PO	124 210
		30	Poplatky za svoz odpadu	42 609
		35	Školení správních zaměstnanců	3 690
		00	Poštovné	10 829
		01	Bankovní poplatky	21 668
		39	Odborné služby (právní, konzultace, poradenství)	32 662
		41	Plavecký výcvik	249 200
		45	Software, licence (do 7.tis.Kč)	121 508
				0
		44	Protidrogová prevence (školy)	74 540
		04	Projekt Řemesla	15 000
		55	Konverzace s žáky-rodilý mluvčí	
		36	Školní psycholog	234 950
		38	Úklidové služby dodavatelské vč. čištění koberců	54 717
		46	Údržba kamerového systému, servis lyží	0
		47	Správa internetových stránek	14 525
		40	Ostatní služby	74 807
		54	Bruslení	210 524
			Participativní rozpočtování	
			<b>512 - 518 - služby</b>	<b>1 464 533</b>
	<b>521</b>		<b>Mzdové náklady</b>	<b>1 255 236</b>
		20	Mzdové náklady	398 108
			Mzdové náklady – stabiliz.,nábor.,doprava. Příspěvek, DynEd	857 128
	<b>524</b>		<b>Zákonné sociální pojištění</b>	<b>411 471</b>
		30	Zdravotní pojištění placené organizací	31 162
		20	Sociální pojištění placené organizací	93 616
		21	SP a ZP – stabiliz,nábor,doprava příspěvek	286 693
	<b>525</b>		<b>Jiné sociální pojištění</b>	<b>5 376</b>
		20	Zákonné sociální náklady - prac. úrazy	5 376
	<b>527</b>		<b>Zákonné sociální náklady</b>	<b>20 797</b>
		02	Příděl do FKSP	3 815
			Příděl do FKSP-stabiliz,nábor,doprava příspěvek	16 982
	<b>528</b>	<b>00</b>	<b>Jiné sociální náklady</b>	<b>0</b>
<b>ZU</b>			<b>521 - 528 - osobní náklady</b>	<b>1 692 880</b>
	<b>549</b>		<b>Ostatní náklady z činnosti</b>	<b>651 838</b>
		01	Pojištění	58 027
		00	Jiné ostatní náklady	1 201
		02	Věcné náklady - stravování zaměstnanců	40 086
		03	Věcné náklady - školní jídelna	552 524
	<b>551</b>	<b>00</b>	<b>Odpisy dlouhodobého majetku</b>	<b>123 676</b>
	<b>553</b>	<b>30</b>	<b>Zůstatková cena prodaného DHM</b>	<b>0</b>
	<b>569</b>	<b>00</b>	<b>Ostatní finanční náklady</b>	<b>16 970</b>
	<b>591</b>	<b>0</b>	<b>Daň z příjmů</b>	<b>0</b>



## 2. základní škola Bezručova Říčany, příspěvková organizace

323 602 217, 775 101 151, [reditel@2zs.ricany.cz](mailto:reditel@2zs.ricany.cz), [www.2zsricany.cz](http://www.2zsricany.cz), IČ: 63834243

563	00	<b>Kurzové ztráty</b>	<b>15 011</b>
549	04	<b>Odvod za neplnění povinného podílu osob se zdravotním postižením</b>	<b>112 410</b>
		<b>Podpora primár.prevence-spoluúčasť školy</b>	<b>0</b>
<b>III.</b>		<b>Výdaje hrazené z fondů organizace</b>	<b>172 400</b>
		<i>vyplňovat podle skutečného čerpání, např.</i>	
501	01	Nákup materiálu a ODHM z fondů	42 289
511	01	Opravy a údržba z fondů	105 590
518		Služby z fondů	0
521	01	Mzdové náklady z fondů	0
558	08	Náklady z pořízení DDHM	24 521
			0
		<b>Výnosy</b>	<b>46 928 804</b>
601		<b>Výnosy z prodeje vlastních výrobků</b>	<b>0</b>
602		<b>Výnosy z prodeje služeb</b>	<b>636 869</b>
			0
		Kurzovné	0
		Přefakturace služeb nájemcům z minulých let	0
	20	Příjmy ze školného - družina	636 500
		Příjmy z prodeje zboží	
	00	Ostatní tržby z prodeje služeb (potrav.a nápojové automaty)	369
603		<b>Výnosy z pronájmu celkem:</b>	<b>482 044</b>
	00	Pronájem- tělocvična	0
	02	Pronájem - učebny	253 288
	01	Pronájem - domovník	51 168
	03	Pronájem - školní jídelna	177 588
		Výnosy z pronájmu-Proedukace-protipoložka v nákladech	0
641	30	<b>Smluvní pokuty a úroky z prodlení</b>	<b>0</b>
662	30	<b>Úroky na bankovních účtech</b>	<b>0</b>
663	00	<b>Kurzové zisky</b>	<b>0</b>
648		<b>Čerpání fondů</b>	<b>172 400</b>
649		<b>Ostatní výnosy z činnosti</b>	
649	00	Ostatní výnosy jiné	
669		<b>Ostatní finanční výnosy</b>	<b>1 174</b>
646	30	<b>Výnosy z prodeje DHM</b>	<b>0</b>
672		<b>Příspěvky a dotace na provoz</b>	<b>45 634 234</b>
672	10	Provozní dotace od zřizovatele	3 382 300
		Letadla do škol	0
		Participativní rozpočtování	20 000
	11	Účelová dotace-protidrogová prevence	74 540
	13	Účelová dotace na provoz školní jídelny	552 524
	29	Účelová dotace na bruslení	210 524
	18	Účelová dotace na plavání	249 200
	15	Účelová dotace-projekt Patriot	15 000
	35	Účelová dotace - pracovní sešity pro žáky	219 980
	36	Účel.dotace-moder.výuka AJ-DynEd	8 000
	12	Účelová dotace-projekt Řemesla	15 000
	31	Účel.dotace – stabiliz,nábor,doprava příspěvek	1 152 803
672	00	<b>Dotace z MŠMT (krajská neprůtoková)</b>	<b>38 445 358</b>



	672		Ostatní účelové dotace	1 289 005
	672	50	Časové rozlišení transferu	2 083
	<b>649</b>		<b>Dary</b>	0
			<b>Rozdíl výnosy - náklady, tj. hospodářský výsledek</b>	<b>6 002</b>

## Zpráva o hospodaření za rok 2019

- 1) Název organizace: 2. základní škola Bezručova Říčany, příspěvková organizace  
IČO: 63834243

Statutární zástupce: Mgr. Bc. Jan Šindelář

- 2) Předmět činnosti: hlavní činnost – poskytování základního vzdělání  
- provozování školní družiny  
- pronájem nebytových prostor
- 3) Inventarizace majetku probíhá na příkaz ředitele školy vždy k poslednímu dni v kalendářním roce. Při inventarizaci se kontroluje skutečný stav majetku s dokladovou evidencí. Fyzická kontrola se provádí za přítomnosti příslušných správců kabinetů. Kontrolují se všechny invent. předměty, vyjma prvků doplňujících PC, které jsou zabudovány do PC.  
Dále se provádí dokladová a fyzická kontrola finančního majetku a cenin (pokladní hotovost, poštovní známky), dokladová inventura všech závazků, pohledávek, zálohových plateb, bankovních účtů a podrozvahových účtů. O všech zjištěních je vyhotovena inventarizační zpráva.

Stav majetku k 31. 12. 2019: DDHM 14 586.221,09 Kč  
DHM 3 952.071,40 Kč  
DDNM 198.213,40 Kč

- 4) Závazky a pohledávky organizace:  
- pohledávky za odběrateli 104.317,-Kč  
- závazky vůči dodavatelům 228.624,13 Kč

Základní škola neviduje žádné závazky ani pohledávky po lhůtě splatnosti.

- 5) Spolupráce s ostatními subjekty:  
Při škole pracuje centrum volného času Mraveniště. Prostory školy používá organizace na základě smluvního ujednání.
- 6) Mezinárodní spolupráce: Projekt Erasmus+ (termín ukončení srpen 2021)
- 7) Výsledky hospodaření:





Na naší škole byl v roce 2019 zlepšený hospodářský výsledek 6.001,68 Kč (viz již předložená účetní závěrka). Návrh na rozdělení hospodářského výsledku byl předložen Městu Říčany dne 06. 02. 2020. Škola v něm žádá o přidělení HV do rezervního fondu.

8) Plnění závazných ukazatelů:

Závazné ukazatele nebyly překročeny.

9) Případná rizika a ztráty zejména ve vztahu k budoucímu zajištění financování školy:

Nebyla zjištěna žádná rizika a ztráty, která by ohrozila zajištění financování školy

10) Informace o tvorbě a použití peněžních fondů:

Škola má vytvořeny tyto fondy: fond kulturních a sociálních potřeb /FKSP/  
investiční fond  
fond odměn  
fond rezervní

*FKSP* – je využíván ke kulturnímu a sociálnímu rozvoji zaměstnanců, na vybavení sloužící ke zlepšení pracovních podmínek zaměstnanců, na rekreaci, zájezdy a na stravování zaměstnanců.

Stav FKSP k 31. 12. 2019 byl 790.357,51 Kč

*Investiční fond* – je využíván k pořízení hmotného a nehmotného dlouhodobého majetku a jako zdroj financování oprav a údržby nemovitého majetku.

Stav investičního fondu k 31. 12. 2019 byl 500.853,84 Kč.

*Fond odměn* – z tohoto fondu se hradí případné překročení prostředků na platy.

Stav fondu odměn k 31. 12. 2019 byl 57.660,-Kč

*Rezervní fond tvořený ze zlepšeného výsledku hospodaření* – z tohoto účtu lze hradit zhoršený hospodářský výsledek, sankce, doplnění investičního účtu (se souhlasem zřizovatele).

Stav tohoto fondu k 31. 12. 2019 byl 253.588,55 Kč

*Rezervní fond z ostatních titulů*

Stav tohoto fondu k 31. 12. 2019 byl 2 577.676,32 Kč.

Z toho prostředky na projekty Erasmus+ a ÚZ 33063 šablony: 2 558.427,42 Kč

11) Podrozvahové účty:

Na podrozvahových účtech škola eviduje jiný drobný dlouhodobý nehmotný a hmotný majetek a dlouhodobý zapůjčený majetek.

Stav na účtu jiný drobný dlouhodobý nehmotný majetek k 31. 12. 2019



byl 56.121,-Kč.

Stav na účtu jiný drobný dlouhodobý hmotný majetek k 31. 12. 2019

byl 2 877.168,53 Kč.

Stav na účtu dlouhodobý zapůjčený majetek od zřizovatele k 31. 12. 2019

byl 110 569.655,27 Kč (budovy), 45.624,-Kč (zapůjčené počítače, monitory)  
a 8 818,90 Kč (nářadí – Muzeum Říčany)

Stav na účtu dlouhodobé podmíněné pohledávky-Projekty k 31. 12. 2019

byl 129.301,05 Kč

12) Použití daňové úspory:

Základní škola při zpracování daňového přiznání za rok 2016 využila ustanovení odst.7§ 20 zákona č.586/1992 Sb., o dani z příjmu, ve znění pozdějších předpisu, a snížila základ daně. Dosaženou úsporu použila na nákup žakovských lavic a židlí.

13) Sankce:

V roce 2019 škola neplatila žádné pokuty a sankce.

14) Zveřejnění účetní závěrky:

Výroční zpráva o hospodaření za rok 2019 nebyla prozatím odeslána. Bude odeslána po schválení zřizovatelem.

Mgr. Bc. Jan Šindelář  
ředitel školy



## 2. Zpráva o hospodaření školy za první pololetí roku 2020 ve vztahu ke zřizovateli

2. základní škola Bezručova Říčany				
ZU	SÚ	AÚ	Název	plnění k 30.6.2020
			<b>Náklady celkem</b>	<b>20 754 337</b>
			<i>kontrolní součet</i>	<i>20 754 337</i>
			<b>z toho:</b>	
	I.		<b>Výdaje hrazené ze ST (mzdy, učební pomůcky)</b>	<b>18 164 360</b>
			Výdaje hrazené z účelových dotací	543 278
			Přijaté dary	0
ZU	II.		<b>Výdaje hrazené z rozpočtu města a příjmů organizace</b>	<b>2 045 449</b>
	501		<b>Spotřeba materiálu</b>	<b>232 764</b>
		10	Spotř. kancelářského materiálu	2 531
		51	Spotřeba úklidové prostředky	39 083
		08	Spotřeba materiálu na opravy, údržbu	21 430
		18	Spotř. materiálu - Patriot	0
		40	Odborné publikace, tisk, časopisy	4 693
		52	Spotřeba-hygienické potřeby	97 741
		53	Spotřeba-výtvarné potřeby	0
		54	Spotřeba-didaktické pomůcky	0
		00	Spotřeba ostatního materiálu	34 755
		03	Nákup učebních pomůcek, materiálu pro školní družiny	6 070
		22	Spotř. materiálu - nákup ODHM	8 446
		42	Letadla do škol	18 015
		39	Participativní rozpočtování	0
		44	Pracovní sešity pro žáky	0
	558		<b>Náklady z DDHM</b>	<b>25 135</b>
		00	Nákup DDHM (od 3-40tis)	25 135
		20	Software (DDNM do 60tis Kč)	0
ZU			<b>501+558+51</b>	<b>1 155 000</b>
ZU			<b>502+503 Spotřeba energie</b>	<b>470 960</b>
	502	00	Spotřeba el. energie	182 317
		01	Spotřeba plynu	249 746
		02	Vodné a stočné	41 104
			Energie - Sokolská	-2 207
	511		<b>Opravy a udržování</b>	<b>174 870</b>
		00	Opravy a udržování	52 999



## 2. základní škola Bezručova Říčany, příspěvková organizace

323 602 217, 775 101 151, [reditel@2zs.ricany.cz](mailto:reditel@2zs.ricany.cz), [www.2zsricany.cz](http://www.2zsricany.cz), IČ: 63834243

		Mimořádné opravy - opravy ve školní kuchyni	61 871
	02	Malování	60 000
<b>512</b>	10	<b>Cestovné</b>	<b>456</b>
<b>513</b>	00	<b>Náklady na reprezentaci</b>	<b>0</b>
<b>518</b>		<b>Ostatní služby</b>	<b>721 775</b>
	20	Zpracování mezd	56 519
	10	Telefony	5 648
	33	Revize, BOZP, PO	34 058
	30	Poplatky za svoz odpadu	39 214
	35	Školení správních zaměstnanců	4 350
	00	Poštovné	11 136
	01	Bankovní poplatky	6 077
	39	Odborné služby (právní, konzultace, poradenství)	182
	41	Plavecký výcvik	53 200
	45	Software, licence (do 7.tis.Kč)	114 674
	44	Protidrogová prevence (školy)	18 840
	04	Projekt Řemesla	0
	55	Konverzace s žáky-rodilý mluvčí	0
	36	Školní psycholog	140 400
	38	Úklidové služby dodavatelské vč. čištění koberců	22 042
	46	Údržba kamerového systému, servis lyží	0
	47	Správa internetových stránek	40 709
	40	Ostatní služby	35 124
	54	Bruslení	139 602
		Participativní rozpočtování	0
		<b>512 - 518 - služby</b>	<b>722 231</b>
<b>521</b>		<b>Mzdové náklady</b>	<b>166 675</b>
	20	Mzdové náklady	157 675
		Mzdové náklady – stabiliz.,nábor,doprava. Příspěvek, Dyn Ed	8 000
<b>524</b>		<b>Zákonné sociální pojištění</b>	<b>49 848</b>
	30	Zdravotní pojištění placené organizací	13 275
	20	Sociální pojištění placené organizací	36 573
	21	SP a ZP - stabiliz.nábor.doprava příspěvek	0
<b>525</b>		<b>Jiné sociální pojištění</b>	<b>966</b>
	20	Zákonné sociální náklady - prac. úrazy	966
<b>527</b>		<b>Zákonné sociální náklady</b>	<b>2 028</b>
	02	Příděl do FKSP	2 028
		Příděl do FKSP-stabilizační, náborový příspěvek, přísp.na dopravu	0



## 2. základní škola Bezručova Říčany, příspěvková organizace

323 602 217, 775 101 151, [reditel@2zs.ricany.cz](mailto:reditel@2zs.ricany.cz), [www.2zsricany.cz](http://www.2zsricany.cz), IČ: 63834243

	<b>528</b>	<b>00</b>	<b>Jiné sociální náklady</b>	<b>0</b>
<b>ZU</b>			<b>521 - 528 - osobní náklady</b>	<b>218 517</b>
	<b>549</b>		<b>Ostatní náklady z činnosti</b>	<b>153 306</b>
		01	Pojištění	4 000
		00	Jiné ostatní náklady	1 200
		02	Věcné náklady - stravování zaměstnanců	12 110
		03	Věcné náklady - školní jídelna (žáci)	135 996
	<b>551</b>	<b>00</b>	<b>Odpisy dlouhodobého majetku</b>	<b>47 666</b>
	<b>553</b>	<b>30</b>	<b>Zůstatková cena prodaného DHM</b>	<b>0</b>
	<b>569</b>	<b>00</b>	<b>Ostatní finanční náklady</b>	<b>0</b>
	<b>591</b>	<b>0</b>	<b>Daň z příjmů</b>	<b>0</b>
	<b>563</b>	<b>00</b>	<b>Kurzové ztráty</b>	
			<b>Odvod za neplnění povinného podílu osob se zdravotním postižením</b>	<b>0</b>
				<b>0</b>
	<b>III.</b>		<b>Výdaje hrazené z fondů organizace</b>	<b>1 250</b>
			<i>vyplňovat podle skutečného čerpání, např.</i>	
	501	01	Nákup materiálu a ODHM z fondů	1 250
	511	01	Opravy a údržba z fondů	0
	518		Služby z fondů	
	521	01	Mzdové náklady z fondů	0
	558	08	Náklady z pořízení DDHM	0
			<b>Výnosy</b>	<b>21 156 682</b>
	<b>601</b>		<b>Výnosy z prodeje vlastních výrobků</b>	<b>0</b>
	<b>602</b>		<b>Výnosy z prodeje služeb</b>	<b>129 866</b>
				0
			Kurzovné	0
			Přefakturace služeb nájemcům z minulých let	0
		20	Příjmy ze školného - družina	129 750
			Příjmy z prodeje zboží	0
			Ostatní tržby z prodeje služeb (potrav.a nápojové automaty	116
		00		
	<b>603</b>		<b>Výnosy z pronájmu celkem:</b>	<b>128 665</b>
		00	Pronájem- tělocvična	0



## 2. základní škola Bezručova Říčany, příspěvková organizace

323 602 217, 775 101 151, [reditel@2zs.ricany.cz](mailto:reditel@2zs.ricany.cz), [www.2zsricany.cz](http://www.2zsricany.cz), IČ: 63834243

	02	Pronájem - učebny	51 798
	01	Pronájem - domovník	25 584
	03	Pronájem - školní jídelna	51 283
		Výnosy z pronájmu-Proedukace-protipoložka v nákladech	
<b>641</b>	30	<b>Smluvní pokuty a úroky z prodlení</b>	<b>0</b>
<b>662</b>	30	<b>Úroky na bankovních účtech</b>	<b>0</b>
<b>663</b>	00	<b>Kurzové zisky</b>	568
<b>648</b>		<b>Čerpání fondů</b>	<b>1 250</b>
<b>649</b>		<b>Ostatní výnosy z činnosti</b>	<b>0</b>
649	00	Ostatní výnosy jiné	0
<b>669</b>		<b>Ostatní finanční výnosy</b>	<b>0</b>
<b>646</b>	30	<b>Výnosy z prodeje DHM</b>	0
<b>672</b>		<b>Příspěvky a dotace na provoz</b>	<b>20 895 291</b>
672	10	Provozní dotace od zřizovatele	1 814 000
		Letadla do škol	18 015
		Participativní rozpočtování	0
	11	Účelová dotace-protidrogová prevence	18 840
	13	Účelová dotace na provoz školní jídelny	135 996
	29	Účelová dotace na bruslení	139 602
	18	Účelová dotace na plavání	53 200
	15	Účelová dotace-projekt Patriot	0
		Účelová dotace - pracovní sešity pro žáky	0
		Účel.dotace-moderní výuka AJ - DynEd	8 000
	12	Účelová dotace-projekt Řemesla	0
		Účel.dotace – stabiliz,nábor,doprava příspěvek	0
672	00	Dotace z MŠMT (krajská neprůtoková)	18 164 360
672		Ostatní účelové dotace	543 278
672	50	Časové rozlišení transferu	1 042
<b>649</b>		<b>Dary</b>	<b>0</b>
		<b>Rozdíl výnosy - náklady, tj. hospodářský výsledek</b>	<b>402 345</b>



### 3. Výroční zpráva o hospodaření školy v roce 2019 ve vztahu ke státnímu rozpočtu

Příjmy a vydání 2019			
1.	Celkové příjmy		38 445 358,-
1.1.	Neinvestiční dotace celkem		38 445 358,-
2.	Výdaje		38 445 358,-
2.2.	Neinvestiční výdaje celkem:		38 445 358,-
	<b>Z toho:</b>		
2. a	náklady na platy zaměstnanců		27 495 433,-
2. b	OON		300 000,-
2. c	odvod sociálního pojištění		6 847 133,-
2. d	odvod zdravotního pojištění		2 484 989,-
2. e	převod do FKSP		549 909,-
2. f	ostatní neinvestiční výdaje celkem		
2. g		učebnice	332 373,-
		učební pomůcky	40 227,-
		ochranné pracovní pomůcky	720,-
		DVPP	72 044,41,-
		povinné pojištění zaměstnanců	108 929,-
		cestovní náhrady	64 573,-
		preventiv. prohlídky	8 900,-
		náhrada za DPN	137 380,-
		příděl do FKS z DPN	2 747,59,-



## 4. Zpráva o hospodaření školy za první pololetí roku 2020 ve vztahu ke státnímu rozpočtu

Příjmy a vydání 01 – 06 /2020			
1.	Celkové příjmy pro rok 2020		43 966 944,-
1.1.	neinvestiční dotace celkem		43 966 944,-
2.	Výdaje		18 164 360,-
2.2.	Neinvestiční výdaje celkem:		18 164 360,-
2.	<b>Z toho:</b>		
2.a	náklady na platy zaměstnanců + OON		13 286 295,-
2.b	odvod sociálního pojištění		3 258 070,-
2.c	odvod zdravotního pojištění		1 193 934,-
2.e	převod do FKSP		264 365,-
2.f	ostatní neinvestiční výdaje	Celkem:	161 696,-
		učební pomůcky	1 628,-
		DVPP	24 467,-
		povinné pojištění zaměstnanců	62 233,-
		cestovní náhrady	2 342,-
		preventivní lékařské prohlídky	900,-
		učebnice	0,-
		náhrada za DPN	65 788,-
		příděl do FKSP z DPN	2 011,-
		plavecký výcvik	0,-
		ochranné pomůcky	2 327,-

*Zprávu vypracoval ředitel školy Mgr. Bc. Jan Šindelář*

*V Říčanech dne: 30 září 2020*

*Výroční zprávu schválila pedagogická rada*

*Výroční zprávu schválila Školská rada*





# PŘÍLOHY

## VÝROČNÍ ZPRÁVY

### Příloha č. 1

**Učební plány školy – viz. Školní vzdělávací program**

<https://www.2zsricany.cz/dokumenty-skoly/>

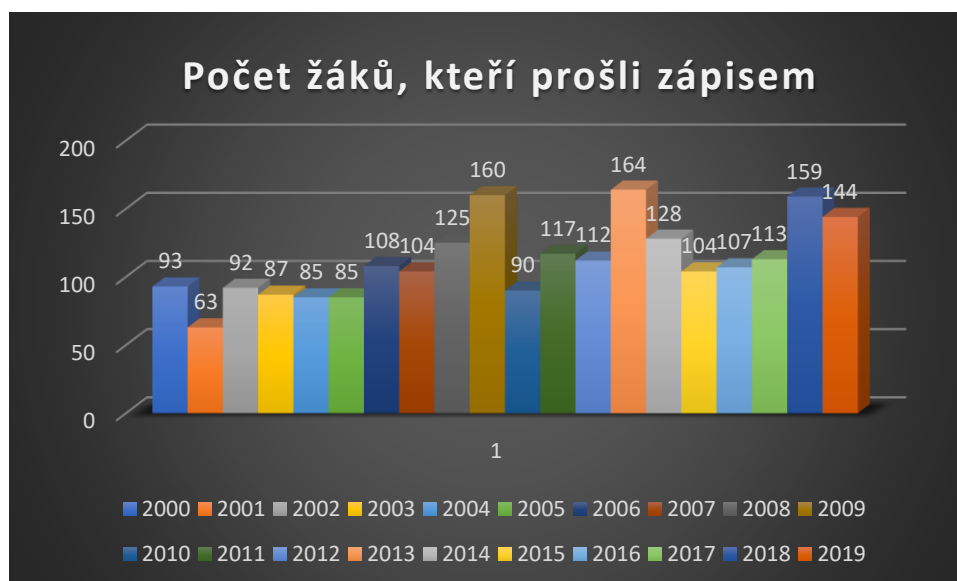
### Příloha č. 2

**Historie zápisu 2000 – 2019**

Rok zápisu	Počet žáků kteří prošli zápisem
2000	93
2001	63
2002	92
2003	87
2004	85
2005	85
2006	108
2007	104
2008	125
2009	160
2010	90
2011	117
2012	112



2013	164
2014	128
2015	104
2016	107
2017	113
2018	159
2019	144



### Příloha č. 3

## Zpráva výchovného poradce o řešení výchovných problémů ve školním roce 2019/2020

Ve školním roce 2019/2020 řešil výchovný poradce následující výchovné problémy:

- 3 případy problematických vztahů ve třídním kolektivu.** Výchovný poradce vždy provedl pohovor s eventuálními oběťmi, svědky, dětmi označenými jako agresory a zákonnými zástupci v duchu metodického pokynu. U jednoho případu výchovný poradce došel k závěru, že se o šikanu nejedná. V dalším případě se jednalo o šikanu méně závažnou a další případ zůstal kvůli koronavirové krizi nedořešen.
- 1 případ kouření v areálu školy.** I tento případ byl řešen v duchu metodického pokynu. Byl proveden pohovor s žákyní, dále pohovor se zákonným zástupcem, kde mu bylo mimo jiné doporučeno specializované pracoviště k odvykání kouření u mladistvých. Žákyni byl udělen kázeňský trest podle klasifikačního řádu.



3. **5 případů záškoláctví.** 4 případy byly nad 25 neomluvených hodin. Následoval pohovor s žákem, výchovná komise, ke které byl vždy přizván zástupce OSPOD, v jednom případě i probační úřednice, a zpráva pro OSPOD. Žákům byl dále udělen kázeňský trest podle klasifikačního řádu. V jednom případě byl žák poslán na dobrovolný pobyt v SVP. Jeden případ byl do 10 hodin. Proběhl pohovor s žákem, pohovor se zákonným zástupcem a kázeňský trest podle klasifikačního řádu.
4. **1 případ útěku z výuky.** K případu byla volána PČR. Proběhl pohovor s žákyní, pohovor se zákonným zástupcem za přítomnosti OSPOD a kázeňský trest podle klasifikačního řádu.
5. **1 případ fotografování a pořizování videozáznamů na půdě školy bez svolení pedagogů.** Celá věc byla oznámena PČR a OSPOD podle metodického pokynu. Proběhly výchovné pohovory s žáky a s rodiči. Dále proběhla v dané třídě mimořádná třídní schůzka a preventivní program týkající se kyberšikany.
6. **Závažné rodinné problémy žákyně naší školy.** Probíhala intervence v těsné spolupráci s OSPOD. Dále se výchovný poradce účastnil případové konference v této souvislosti svolané OSPOD Říčany.

Spolupráci s OSPOD a PČR hodnotí výchovný poradce jako mimořádně dobrou.

Zpracoval: Mgr. Martin Mužík

## **Příloha č. 4**

### **Zpráva školního psychologa**

Poradenské centrum pro rodinu a školu

PhDr. Iveta Míková

Pedagogicko psychologické poradenství, rodinná terapie

Končí nejkratší školní rok, jaký si pamatuji. Do začátku března 2020 se jeho náplň pohybovala ve velmi podobných souvislostech jako ty předchozí roky. Ve Školním poradenském pracovišti jsme byli zaměstnaní řadou příběhů žáků. Jednalo se o výchovné a výukové problémy, které jsme řešili ve vzájemné spolupráci, i které jsem následně přebírala do své péče.



Významný prostor zaujímaly též testy profesní orientace. Zájem o ně neklesá, letos byl opravdu velký. Následné konzultace s dětmi a jejich rodiči ukazují i na posun k větší zainteresovanosti dětí ve výběru své další studijní cesty.

Nadále jsem spolupracovala s učiteli, navštěvovala třídy, konzultovali jsme krátkodobé i dlouhodobé projevy dětí a společně ladili vhodnost a účinnost výchovných postupů.

A pak to přišlo. Ze dne na den změna, na kterou nebyl nikdo připraven. Už změna samotná vyvolává v lidském chování rozlišné reakce. A nyní se začalo odehrávat něco, čemu lze říci improvizace. Ve škole, v rodinách, ve společnosti. A každý se jí chopil, jak dokázal. Zde si dovoluji hodnocení subjektivní povahy. Ve školách, kde působím, jsem byla svědkem přeměny dobře zaběhnutých režimů v ty nové. Na pozadí mnohdy nekonceptních nařízení z centrálních míst se ve škole ujali své práce kantoři tak, jak nejlépe uměli. A rodiče, kteří zůstali s dětmi doma, též. A rázem se v republice začalo odehrávat něco, co lze připodobnit k domácímu vzdělávání. Smekám před oběma skupinami. Všichni zvládali v rámci svých možností. Též jsem byla svědkem přehodnocených názorů. To když mi rodiče sdělovali své povzdechy nad tím, jak musí doma obhospodařit své děti a ještě se s nimi učit. Přicházeli na to, že ta učitelka vlastně není marná. A mnohé paní učitelky si po letité kariéře vyzkoušely práci jinými metodami. Výjimky se v celém kontextu, v obou prostředích, jako vždy našly. To abychom na ně nezapomněli, ale zase tak moc si je nepřipouštěli a zaměřili se na to, co funguje. Všichni se ale shodovali, jak si navzájem chybí. Chybí živý lidský kontakt. A paradoxně mnohde ustoupily technologie do pozadí a děti se těšily, až se sejdou osobně. Vybočení ze zajetých stereotypů pomohlo vybudovat si jiné. Otestovat své frustrační tolerance a zjistit, že umíme přepojit, když je třeba. Ze navzdory chaosu, protichůdným informacím a pokynům umíme zapojit vlastní hlavu a vlastní kompetence. Hodně prospěšná informace. Nezapomínejme na ni, bude se hodit.

## **Příloha č. 5**

### **Zpráva školního preventisty ve školním roce 2019 – 2020**

Metodik prevence sociálně patologických jevů: Mgr. Pavla Holoubková

Ve školním roce 2019-2020 se nepodařilo zrealizovat všechny programy specifické i nespécifické prevence, které byly naplánovány, a to z důvodu protiepidemiologických opatření daných státem, resp. uzavření škol. Přesto však plnění MPP hodnotíme pozitivně, jelikož do března 2020 se škola plně věnovala preventivním akcím jednorázovým, dlouhodobým, všeobecným i cíleně zaměřeným.

Kromě individuálního přístupu k žákům, konzultačních a třídnických hodin, aktivního zapojení žáků do života školy, široké nabídky mimoškolních volnočasových aktivit a akcí, bylo využito preventivních programů a besed.

Prevenici se samozřejmě věnujeme již na prvním stupni, přestože jsou zde cílené akce méně časté. Přínosná je spolupráce se sdružením Cesta integrace, která pořádá různě zaměřené „dny“ (např. Den bez tabáku apod.). V současném školním roce však stihla proběhnout pouze první,



podzimní část, Dopravní výchovy pro 4.ročník. Nadále byl věnován prostor Cvičení v přírodě – Ochrana člověka za mimořádných okolností či sportovním a hudebním akcím.

Na druhém stupni jsou velmi prospěšné realizace adaptačních kurzů pro 6. ročníky. Sice se nejedná o zcela nově vzniklé kolektivy, ale přestup žáků z prvního stupně, případně nástup některých žáků nových, spolupráce s novým třídním učitelem, nové požadavky a nároky kladené na žáky, to vše vyžaduje co možná nejsoudržnější skupinu, v níž se každý jednotlivec cítí jistě, bezpečně, samostatně. Adaptačními kurzy se toto snažíme podpořit, a to již tradičně ve spolupráci s pražským občanským sdružením Projekt Odyssea. V letošním roce proběhly adaptační kurzy pro tři třídy 6.ročníku v říjnu 2019 v Podhradí u Ledče nad Sázavou. Žáci, jejich zákonní zástupci i třídní učitelé byly s organizací, průběhem i zvolenými činnostmi velmi spokojeni.

Pojmem „tradiční“ můžeme nazvat i spolupráci s poradnou Dr. Z. Kašparové a Dr. K. Kašpara. Jejich ucelený program „Sám sebou“ využívá naše základní škola dlouhá léta. Díky tomu informace k prevenci šikany, drogových závislostí a dalšího rizikového chování a právního povědomí o něm, putují k žákům v pravidelných setkáních v jednotlivých ročnících (5.-9.ročník), navazují na sebe a prolínají se. Spolupráce a komunikace lektorů a žáků je dlouhodobá a kontinuální. Přestože se Kašparovi věnují současným problémům a snaží se vyjít vstříc všem dotazům žáků, ne všichni hodnotí tento preventivní program jako přínosný. V úvaze je pro další školní rok navázat spolupráci k těmto tématům s říčanskou Cestou integrace.

V listopadu se žáci 8. a 9. ročníku zúčastnili se svými třídními učiteli veletrhu středních škol v Praze. Akce jim přináší možnost seznámit se s nabídkou studijních oborů středních škol a středních odborných učilišť.

Pozitivně hodnocená byla též preventivní akce „Den pro zdraví“ pořádaná Střední zdravotnickou školou v Praze. Žáci 8. tříd se mohli teoreticky i prakticky seznámit se širokou nabídkou péče o své zdraví a první pomoci.

V polovině školního roku proběhlo vlastní dotazníkové šetření ve škole, jehož cílem bylo zjistit výskyt šikany a patologického chování na škole, vědomost žáků o projevech rizikového chování, spokojenost žáků ve třídě, resp. škole. Snahou bylo též podchytit včas prvotní projevy rizikového chování ve třídách a zjistit aktuální zájem žáků pro následnou úpravu témat preventivních programů. Dobrovolná účast žáků 2.stupně nebyla příliš vysoká, své závěry však šetření přineslo. Výsledky a návrhy byly předány vedení školy ke konzultaci.

V tomto školním roce jsme využili užší spolupráce se sdružením Projekt Odyssea pro cílený preventivní program, a to pro třídy 7.B a 7.C. V návaznosti na problematické chování kolektivu i jednotlivců, porušení Školního řádu, použití mobilních telefonů při výuce k natáčení vyučujících, byl připraven „program na míru“. Sdružení upravilo svoji nabídku SV 7.1 „Poznáváme, určujeme a dodržujeme základní pravidla chování ve třídě a ve škole“, zaměřilo se na odpovědnost za své chování a následné reakce okolí, dodržování nastavených pravidel, budování vztahu s třídním učitelem a učiteli jako autoritou... Třídní vyučující 7.B hodnotil program jako velmi zajímavý a přínosný. Vzhledem k situaci se program pro 7.C nestihl uskutečnit. Je v diskuzi naplánovat jej v příštím školním roce.

Škola svůj minimální preventivní program zaměřuje nejen na specifickou, ale i nespecifickou primární prevenci, která je realizována ve výuce i mimo ni, tedy na akcích školy a ve volnočasových aktivitách. Úzce je navázána spolupráce s Mraveništěm CVC. Kromě široké nabídky kroužků pravidelně probíhají hudební koncerty a vystoupení (např. Rudolfinum,



Adventní prozpěvování, Vánoční koncert pro školu a veřejnost v KC Labuť, Novoroční koncert...), předmětové olympiády, sportovní akce (např. atletický víceboj, basketbalový turnaj, bruslení...).

Za velmi důležité považují i v následujícím školním roce pokračovat s nastavenými programy specifické i nespecifické prevence. Nepodceňovala bych i zařazení témat nebezpečí internetu a sociálních sítí či xenofobie.

## Příloha č. 6

### Zpráva z činnosti speciálního pedagoga

Jednou důležitější oblastí práce speciálního pedagoga, je spolupráce s vyučujícími na vytváření Individuálních vzdělávacích plánů pro žáky s SPU, kteří jej mají doporučený z Pedagogických poraden (PPP). Individuální vzdělávací plány (IVP) se vytvářejí během celého školního roku, mohou se i průběžně upravovat, dle potřeb žáka. Následně proběhne konzultace, které je přítomen speciální pedagog, vyučující, zákonní zástupci i žák, kterého se týká tato podpora. Všichni jsou seznámeni s obsahem doporučení z PPP, s obsahem IVP metodami výuky i organizací vyučování. Speciální pedagog dohlíží na to, zda IVP všichni podepíší, i zda s obsahu IVP rozumí a zda s ním souhlasí. Kontroluje, zda s jeho obsahem seznámeni všichni vyučující, kteří budou následně s žákem pracovat. (Během roku bylo vypracováno 50 IVP)

Každé pololetí speciální pedagog s vyučujícími vyhodnocuje uplatňované podpůrné opatření při výuce pro žáky s SPU. Následně proběhne seznámení zákonných zástupců s obsahem vyhodnocení IVP, ti vyhodnocení podepíší.

Speciální pedagog také spolupracuje s vyučujícími na vytváření „Plánů pedagogické podpory“ pro žáky s SPU i SPCH. Následně na konzultacích seznámí spolu s vyučujícími zákonné zástupce s jeho obsahem. Zákonní zástupci svým podpisem stvrdí, že rozumí obsahu plánu a že s tímto plánem souhlasí (vypracováno 5 Plánů pedagogické podpory).

Součástí práce speciálního pedagoga je tvorba celkového přehledu žáků s doporučením z PPP s SPU a SPCH celé školy. Následně jej průběžně aktualizuje a kontroluje platnost doporučení.

Vytváří přehled žáků s doporučeným IVP z PPP a také přehled aktualizuje. Dohlíží, zda zákonní zástupci podali žádost k rukám ředitele a zda je jeho vypracování schválené, IVP vypracovaný, podepsaný všemi vyučujícími, zákonnými zástupci a žáky.

Tvorba přehledu žáků s doporučenými „Speciálně – pedagogickými podporami“. Průběžně jej aktualizuje.

Administrativní práce - vedení záznamových listů, karet žáků se Specifickými poruchami učení (SPU) a žáků se Specifickými poruchami chování (SPCH) – jejichž obsahem jsou kazuistiky jednotlivých žáků, zápisy z konzultací se zákonnými zástupci, zprávy z náhledů ve třídách i výsledky diagnostiky.

Vyhodnocování uplatňovaných podpůrných opatření žáků s SPU i SPCH. Spolupráce s vyučujícími na vytváření těchto vyhodnocení (1. pololetí I.stupeň vyhodnocení 52, 2. pololetí 57, 1.pololetí II. stupeň 54, 2. pololetí 56)



Náhledy ve třídách u žáků s SPU. Depistáž žáků, kteří jsou ohroženi SPU a SPCH. Následně provádí diagnostiku těchto žáků.

Průběžně speciální pedagog provádí konzultace s jednotlivými vyučujícími o žácích s SPU i o žácích, kteří mají různé výukové problémy i problémy v chování. Zpracuje další postup práce s těmito žáky.

Individuální diagnostika žáků s výukovými problémy a s podezřením na vznik SPU nebo SPCH, probíhá na žádost vyučujících i rodičů vždy se souhlasem zákonného zástupce. Ten je následně, za přítomnosti speciálního pedagoga i vyučujícího, informován o výsledcích diagnostiky. Je seznámen i s návrhem postupu další práce s jeho dítětem.

Během celého roku speciální pedagog realizuje konzultace se zákonnými zástupci žáků, kteří jsou zatíženi poruchami učení a chování. Poradenství v této oblasti. Vytváření postupů práce s těmito žáky. I spolupráce se zákonnými zástupci na postupu reedukace. Během školního roku proběhlo 142 konzultací.

Nejdůležitější částí práce speciálního pedagoga je vedení hodin reedukací s žáky, kteří mají tuto Speciálně pedagogickou podporu doporučenou z PPP, ale i s žáky, kteří mají různé výukové problémy a nutně jim poskytnout podporu a pomoc při zvládnutí učiva.

Při hodinách reedukací pracujeme na rozvoji percepce, sluchové analýzy a syntézy. Na rozvoji optické diference, pozornosti i grafomotoriky. Při jednotlivých reedukačních lekcích využíváme různá grafomotorická cvičení, uvolňovací cviky, nacvičujeme čtení, čtení s porozuměním nacvičujeme oční pohyby. Dále rozvíjíme kognitivní funkce, pravolevou orientaci, předčíselné a číselné představy jejich fixaci i automatizaci početních operací.

Reedukační skupiny mají většinou 2 - 4 žáky. V průběhu celého roku se skupiny doplňují novými žáky, dle nově přichozích doporučení z PPP, případně i žáky, kteří mají aktuální problém s učivem.

Speciální pedagog zajišťuje speciálně pedagogické pomůcky, které mají žáci s SPU i SPCH doporučené z PPP. Následně vede administrativní podklady a pomůcky přiděluje jednotlivým žákům. Pomůcky jsou průběžně využívány při hodinách reedukací i při výuce žáka s SPU i SPCH. Kontroluje, zda je žák využívá při výuce.

Průběžně během celého roku realizuje konzultace s asistenty pedagoga i školními asistenty. Zajišťuje poradenství o práci asistentů s žáky. I poradenství o spolupráci asistentů s vyučujícími.

V průběhu celého školního roku proběhly i konzultace společně s vedením školy i při zpracovávání IVP. Speciální pedagog spolupracuje s vedením školy i vyhodnocování podpůrných opatření, při odesílání žádostí o revizi doporučení z PPP.

V případě potřeby konzultuje se zástupci jednotlivých PPP postupy práce s jednotlivými žáky s SPU a SPCH. Průběžně spolupracuje s těmito zástupci (telefonicky i osobně) v následujících oblastech: Jaký bude další postup práce s žáky s různými SPU a SPCH. Kontrola vypracovaných IVP. Průběžné konzultace o možnosti docházky žáka na hodiny reedukací. Možnosti školy při zajišťování asistentů pedagoga pro žáky, kteří potřebují tuto podporu pro zvládnutí učiva. Konzultuje s nimi i nutnost obstarání speciálních pomůcek a možnosti školy.



Se školním psychologem spolupracuje při řešení výukových problémů i při problémech s chováním žáka. Postupy jsou následně konzultovány s žákem a jeho rodinou.

Speciální pedagog se účastní pravidelných schůzek školního poradenského pracoviště – zde informuje ostatní kolegy o postupech práce se žáky s SPU a SPCH a jejich rodinami. I možnosti dalších postupů práce.

Absolvování školení - ACFS školení v užívání dg. Nástroje - Krejčová – Signály SPU na začátku školní docházky - test rizika poruch čtení a psaní – Švancarová - Úspěšná integrace žáků s narušenou komunikační schopností. - Metody vyučování čtení - Zelinková - Respektovat a být respektován - Rýdl

Mgr. Monika Novotná – školní speciální pedagog

## **Příloha č. 7**

### **Hodnocení plnění školního programu EVVO a strategického plánu za školní rok 2019/20**

Vycházeli jsme ze strategického plánu EVVO. Některé body byly splněny zcela, některé byly ovlivněny vypuknutím epidemie Covid-19 na jaře roku 2020 a následnými epidemiologickými opatřeními. Některé body se zatím splnit nepodařilo.

1. Školní zahrada byla využívána školní družinou a bilingvními třídami. Žáci prvního stupně se zapojili do péče o zahradu v rámci pracovních činností. Žáci 6. ročníku o zahradu pečovali pravidelně v rámci výuky v 6.ročníku. Během prázdnin se o zahradu starali dobrovolníci z řad učitelů, kteří bydlí blízko školy. Vzhledem k letošním klimatickým podmínkám byla hojně využívána dešťová voda.
2. Prostory školy byly rozděleny do pěti sektorů, o které pečovali dobrovolníci z řad učitelů. Do péče o květiny byli podle svých schopností zapojeni v rámci pracovního vyučování také žáci – rosení, otírání, kypření.
3. Provozní zaměstnanci se věnovali vynášení separovaného odpadu ze sběrných míst na chodbách, učitelé a starší žáci měli na starosti vynášení papíru a plastu do nádob na chodbách.
4. Nepodařilo se získat žádného učitele pro funkci koordinátora EVVO na 2.stupni.
5. Žáci byli vedeni ke správnému stravování, k pochopení zásad zdravé výživy, k pochopení ekologických souvislostí vaření z domácích surovin v domácnostech i k výběru „zdravějších“ variant jídel ve školní jídelně. Jednou týdně dostávali žáci ovoce v rámci projektu Ovoce do škol. Většina učitelů vnímá tento projekt jako sporný.





6. Škola byla zapojena do projektu Recyklohraní a do soutěže PATRIOT vyhlášené městem Říčany. Za odměnu v soutěži Patriot byly zakoupeny nové truhlíky, zemina a impregnace na lavičky pro výuku venku.
7. V letošním roce byl ukončen pouze sběr elektrozařízení a baterií v rámci Recyklohraní a sběr pomerančové a citronové kůry. Sběr papíru nebyl uspořádán (v obvyklém termínu byla škola pro žáky uzavřena).
8. Škola je členem Klimatické aliance a spolupracuje s Klubem ekologické výchovy.
9. Škola spolupracovala s občanskými sdruženími (např. Mraveniště, Liga lesní moudrosti...) – prostory školy (zejména zahrady) využívaly i další organizace, jejichž činnost zahrnuje ochranu přírody a environmentální výchovu. Na pozemku školní zahrady je umístěna informační tabule Ekocentra Říčany o přikrmování ptáků, dále krmítko a 3 ptačí budky, o které členové Ekocentra pravidelně pečují.
10. Dva školní cyklotýmy se zúčastnily soutěže organizace Automat Do práce na kole (kategorie pravidelnost). V letošním roce nebyl vyhlášen vítěz, protože jsme do práce nejezdili a jízdy byly nahrazeny alternativním plněním!

Cílem bylo dostat žáky ke konkrétním problémům a jejich řešení, probudit v nich chuť aktivně zkoumat i ovlivňovat dění ve svém okolí, ukázat jim, čím oni sami mohou svému okolí přispět a pomoci. Tento cíl se dařilo naplňovat v těch třídách, kde se pro něj nadchl i učitel. O stejný cíl se učitelé snažili i v rámci distanční výuky.

### **Další aktivity, které souvisely s environmentální výchovou**

- využití přírodních materiálů ve výuce výtvarné výchovy a pracovních činností
- cvičení v přírodě (4 hodiny pobytu v přírodě v rámci prvouky a přírodovědy)
- sběr pomerančové a citronové kůry
- sběr elektrospotřebičů
- sběr suchých článků (baterií)  
sběr mobilních telefonů – telefony byly uskladněny a budou odevzdány v příštím roce
- separace odpadu ve třídách i na chodbách školy – papír, plasty, směsný odpad
- separace bioodpadu v několika třídách
- úklid okolí školy a školní zahrady, ukládání bioodpadu ze zahrady na kompost
- používání sešitů z recyklovaného papíru ve vyšších ročnících
- oboustranné kopírování
- šetření energiemi – světelná čidla na toaletách, perlátory ve vodovodních bateriích programy pořádané ekologickými organizacemi – plánované využití výukových
- programů – bylo velmi omezeno epidemií
- zapojení školy do projektu Recyklohraní

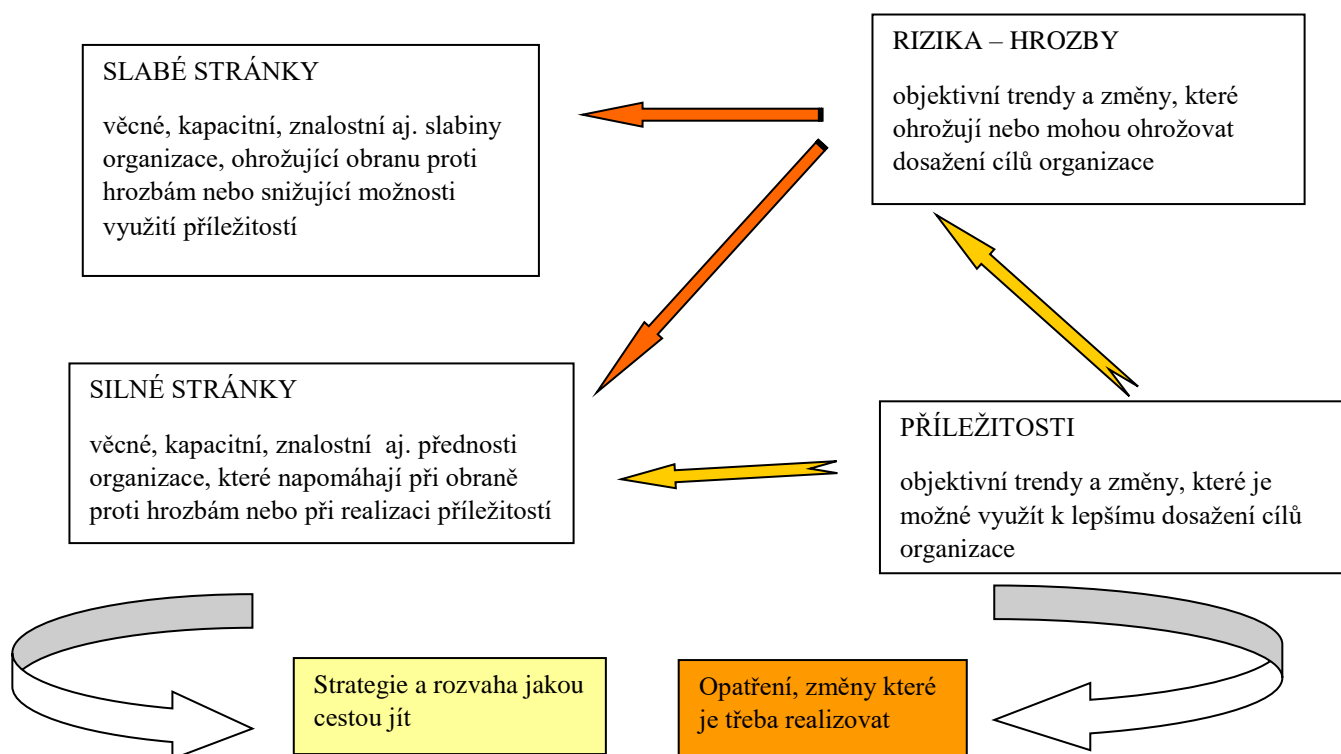


- zapojení školy do kolektivních sběrových systémů EKOBAT a ASEKOL členství školy v Klimatické alianci
- zapojení školy do charitativních sbírek (Život dětem, Světluška...)
- charitativní běh nebyl uspořádán (od března probíhala distanční výuka)
- zapojení dvou týmů do celostátní soutěže Do práce na kole.

Mgr. Jana Slámová – koordinátor EVVO

## Příloha č. 8

### Swot analýza školy



<b>SILNÉ STRÁNKY</b>	<b>SLABÉ STRÁNKY</b>
<b>LIDSKÝ FAKTOR</b>	<b>LIDSKÝ FAKTOR</b>
<ul style="list-style-type: none"> <li>○ kvalifikovanost pedagogického sboru</li> </ul>	<ul style="list-style-type: none"> <li>○ nadále převažující feminizace pedagogického sboru</li> </ul>
<ul style="list-style-type: none"> <li>○ odborná způsobilost pedagogického sboru</li> </ul>	<ul style="list-style-type: none"> <li>○ neustále se zvyšující požadavky na administrativu</li> </ul>
<ul style="list-style-type: none"> <li>○ zájem o zvyšování kvalifikace a dalšího vzdělávání</li> </ul>	<ul style="list-style-type: none"> <li>○ vzrůstající agrese, negativní projev chování žáků, arogance, šikana</li> </ul>



<ul style="list-style-type: none"><li>○ dobré klima školy, dobré vztahy mezi pedagogy a mezi vedením školy</li></ul>	<ul style="list-style-type: none"><li>○ pokles společenské prestiže učitelů</li></ul>
<ul style="list-style-type: none"><li>○ podpora vedení školy k dalšímu vzdělávání a doplňování kvalifikace</li></ul>	<ul style="list-style-type: none"><li>○ menší flexibilita při práci s moderní technikou</li></ul>
<ul style="list-style-type: none"><li>○ podpora mladým začínajícím učitelům</li></ul>	<ul style="list-style-type: none"><li>○ míra ochoty akceptovat množství změn, administrativy</li></ul>
<ul style="list-style-type: none"><li>○ zvyšující se procento mužů – pedagogů na škole</li></ul>	<ul style="list-style-type: none"><li>○ neadekvátní (nespadající do kompetence školy) nároky zákonných zástupců na poskytování vzdělávacích sužeb</li></ul>
<ul style="list-style-type: none"><li>○ kvalitní práce výchovných poradců, školního psychologa a preventisty</li></ul>	<ul style="list-style-type: none"><li>○ neochota spolupracovat u části rodičů, problémová komunikace</li></ul>
<ul style="list-style-type: none"><li>○ kvalitní práce speciálních pedagogů a asistentů</li></ul>	<ul style="list-style-type: none"><li>○ velké množství zaměstnanců</li></ul>
<ul style="list-style-type: none"><li>○ ochota ke spolupráci</li></ul>	<ul style="list-style-type: none"><li>○ nedostatek kvalifikovaných 67 pedagogů pro specifické obory – 67 matematika, informatika, fyzika</li></ul>
<ul style="list-style-type: none"><li>○ vstřícná atmosféra</li></ul>	<ul style="list-style-type: none"><li>○ únava, vyčerpání a riziko vyhoření učitelů</li></ul>
<ul style="list-style-type: none"><li>○ fungující komunikace mezi vedením školy a pracovníky školy</li></ul>	<ul style="list-style-type: none"><li>○ zastupování – navýšení nároků na učitele</li></ul>
<ul style="list-style-type: none"><li>○ zkušené vedení a zkušení učitelé – pevné zázemí školy</li></ul>	<ul style="list-style-type: none"><li>○ nedostatek prostoru a času na podporu vztahů na pracovišti</li></ul>
<b>MATERIÁLNÍ POTENCIÁL</b>	<b>MATERIÁLNÍ POTENCIÁL</b>
<ul style="list-style-type: none"><li>○ dobré pracovní zázemí zaměstnanců</li></ul>	<ul style="list-style-type: none"><li>○ problematika nedostatku prostoru – tělocvična, specializované učebny,</li></ul>
<ul style="list-style-type: none"><li>○ dobré technické vybavení pro zaměstnance</li></ul>	<ul style="list-style-type: none"><li>○ havarijní stav zázemí školy – odpady, stará lina ve třídách, vlhkost přizemí a suterénu</li></ul>
<ul style="list-style-type: none"><li>○ celkové příjemné prostředí – výzdoby, květiny, nástěnky, malby</li></ul>	<ul style="list-style-type: none"><li>○ absence prostor pro společné akce</li></ul>
<ul style="list-style-type: none"><li>○ rozsah poskytovaných služeb – jídelna, školní družina, knihovny, FKSP, bezplatný přístup na internet</li></ul>	<ul style="list-style-type: none"><li>○ dlouhodobě neřešení rekonstrukční práce – sanace suterénu, odpady, toalety</li></ul>
<ul style="list-style-type: none"><li>○ snaha o systematické zlepšování technické vybavenosti</li></ul>	<ul style="list-style-type: none"><li>○ stále se zvyšující náklady na běžný provoz budovy</li></ul>
<ul style="list-style-type: none"><li>○ podpora mimoškolní a zájmové činnosti</li></ul>	<ul style="list-style-type: none"><li>○ rychle stárnoucí IT technika</li></ul>



<ul style="list-style-type: none"><li>○ další činnost organizace jako zdroj financí – pronájmy, kroužky</li></ul>	<ul style="list-style-type: none"><li>○ rychlý vývoj v IT technologiích</li></ul>
<ul style="list-style-type: none"><li>○ zvelebování stavu budovy – rekonstrukce</li></ul>	<ul style="list-style-type: none"><li>○ stárnoucí učebnice a pomůcky – nedostatek finančních prostředků na jejich obnovu</li></ul>
<ul style="list-style-type: none"><li>○ prostory pro školní družinu – školní pozemek, hřiště, herny</li></ul>	<ul style="list-style-type: none"><li>○ nedostatečné zázemí pro pedagogy – kabinety a sborovny</li></ul>
<ul style="list-style-type: none"><li>○ vhodné umístění školy, dobrá dopravní obslužnost</li></ul>	<ul style="list-style-type: none"><li>○ omezené možnosti vzdělávání vzhledem k omezeným finančním zdrojům</li></ul>
<ul style="list-style-type: none"><li>○ systém zabezpečení školy – kamery, panikový vchod, recepce</li></ul>	<ul style="list-style-type: none"><li>○ nedostatek specializovaných učeben</li></ul>
<ul style="list-style-type: none"><li>○ dobře fungující školní knihovna a studovna</li></ul>	<ul style="list-style-type: none"><li>○ dosluhující přístroje ve školní jídelně</li></ul>
<ul style="list-style-type: none"><li>○ dobré zázemí pro profilaci školy v oblasti hudební výchovy – hudební studio, vybavení technikou pro reprodukci a nahrávání hudby</li></ul>	
<ul style="list-style-type: none"><li>○ dobré vybavení pro sport a tělesnou výchovu</li></ul>	
<ul style="list-style-type: none"><li>○ možnost množení materiálů pro výuku</li></ul>	
<ul style="list-style-type: none"><li>○ aktivní využívání projektů – zdroj finančních prostředků</li></ul>	
<ul style="list-style-type: none"><li>○ zapojení žáků do procesu řízení – participace, participační rozpočtování</li></ul>	
<b>PEDAGOGICKÝ PROCES</b>	<b>PEDAGOGICKÝ PROCES</b>
<ul style="list-style-type: none"><li>○ koordinace řízení školy – vícestupňový systém řízení – vedoucí útvarů, porady ..</li></ul>	<ul style="list-style-type: none"><li>○ snižující se vědomostní úroveň žáků ( výsledky testů, klasifikace, výsledky v soutěžích ..)</li></ul>
<ul style="list-style-type: none"><li>○ výměna zkušeností, spolupráce mezi učiteli a partnerskými školami</li></ul>	<ul style="list-style-type: none"><li>○ malá ochota části žáků vzdělávat se</li></ul>
<ul style="list-style-type: none"><li>○ kvalitní a systematická práce výchovných poradců</li></ul>	<ul style="list-style-type: none"><li>○ malá škála používaných metod a forem práce, zejména na 2. stupni školy</li></ul>
<ul style="list-style-type: none"><li>○ plánovitost pedagogického procesu na všech úrovních – učební plány, směrnice, plány aktivit, hospitací</li></ul>	<ul style="list-style-type: none"><li>○ přibývající množství žáků s poruchami chování a jejich</li></ul>



	problematické začleňování do kolektivu
<ul style="list-style-type: none"><li>o důraz na prosazení používání práce s PC, interaktivních technologií</li></ul>	<ul style="list-style-type: none"><li>o menší soustředěnost, pozornost, schopnost samostatně pracovat u některých žáků</li></ul>
<ul style="list-style-type: none"><li>o snaha o spolupráci se školami ve městě (projekt Patriot)</li></ul>	<ul style="list-style-type: none"><li>o opakované a množící se kázeňské přestupky žáků při výuce</li></ul>
<ul style="list-style-type: none"><li>o úspěchy na veřejných vystoupeních</li></ul>	<ul style="list-style-type: none"><li>o inkluze, nezkušenost učitelů s implementací do výuky</li></ul>
<ul style="list-style-type: none"><li>o úspěšnost absolventů při přijímacích řízeních na další stupeň a druh škol</li></ul>	<ul style="list-style-type: none"><li>o stoupající počty žáků ve třídách</li></ul>
<ul style="list-style-type: none"><li>o kvalitní programy a projekty pro žáky</li></ul>	<ul style="list-style-type: none"><li>o málo prostoru pro polytechnickou výchovu</li></ul>
<ul style="list-style-type: none"><li>o dobře realizovaný Minimální preventivní program</li></ul>	<ul style="list-style-type: none"><li>o slábnoucí podpora výchovně vzdělávací činnosti školy ze strany rodičů</li></ul>
<ul style="list-style-type: none"><li>o systém vedení školní dokumentace na PC, zpracování veškeré administrativy na PC (datová schránky, elektronická pošta, webové stránky, IT žákovská knížka)</li></ul>	<ul style="list-style-type: none"><li>o velké množství akcí a aktivit nad rámec výuky</li></ul>
<ul style="list-style-type: none"><li>o široká škála volitelných předmětů</li></ul>	<ul style="list-style-type: none"><li>o tlak a nároky na pedagogy ze strany veřejnosti a nadřízených orgánů</li></ul>
<ul style="list-style-type: none"><li>o profilace školy</li></ul>	
<ul style="list-style-type: none"><li>o kvalitní práce školského poradenského pracoviště, kvalitní tým odborníků</li></ul>	
<ul style="list-style-type: none"><li>o badatelsky orientovaná výuka</li></ul>	
<b>OSTATNÍ FAKTORY</b>	<b>OSTATNÍ FAKTORY</b>
<ul style="list-style-type: none"><li>o spolupráce se zřizovatelem a Školskou radou</li></ul>	<ul style="list-style-type: none"><li>o klesající zájem rodičů o akce a celkové dění ve škole</li></ul>
<ul style="list-style-type: none"><li>o většinou dobré vztahy: učitel – rodič, rodič – vedení školy, učitel – vedení školy</li></ul>	<ul style="list-style-type: none"><li>o vandalismus žáků</li></ul>
<ul style="list-style-type: none"><li>o funkční činnost Spolku Bezručovka – sdružení rodičů a přátel školy</li></ul>	<ul style="list-style-type: none"><li>o chaotická a stále se měnící školská legislativa</li></ul>
<ul style="list-style-type: none"><li>o pořádání společných akcí – besídky, školní soutěže, dny otevřených</li></ul>	



dveří, vítání prvňáčků, vyřazení žáků 9. tříd	
○ činnost školního psychologa	
○ kvalitní systém propagace školy – webové stránky, výstavy, regionální tisk, web zřizovatele, veřejná vystoupení	
○ stále se rozšiřující paleta akcí školy nad rámec výuky	

<b>RIZIKA</b>	<b>PŘÍLEŽITOSTI</b>
<b>PRO ZAMĚSTNANCE A ORGANIZACI</b>	<b>PRO ORGANIZACI, ZAMĚSTNANCE, ŽÁKY, RODIČE, ZŘIZOVATELE</b>
○ znevažování práce učitelů veřejností	○ ŠVP = možnost uplatnění předností a možností školy, vlastních nápadů
○ snižování vědomostní úrovně žáků	○ možnost profilace školy
○ negativní chování žáků = hrozí šíření agrese, horší zvládnání	○ zajímavěji učit, omezit verbalismus, rozvinout aktivitu, realizovat více činností
○ nevyhovující stav některých prostor	○ využívat vzdělávací projekty
○ nedostatek finančních dotací na realizaci nákladnějších oprav	○ zvýšit důraz na spolupráci a komunikaci v kolektivu, posílit samostatnost a tvůrčí přístup v řešení úkolů = větší šance i pro žáky méně nadané uplatnit se a být úspěšný
○ nezájem mladých absolventů pedagogických vysokých škol o nástup do praxe	○ další rozvoj počítačové gramotnosti žáků a učitelů
<b>PRO ŽÁKY A RODIČE</b>	○ možnost čerpání finančních dotací z prostředků fondů jako cesta pro řešení vleklých problémů při údržbě školy
○ časové zatížení žáků dalšími aktivitami (mnoho kroužků)	○ možnost zkvalitňování organizace školy díky moderním technologiím



<ul style="list-style-type: none"><li>○ doplňování učiva při absencích</li></ul>	
<ul style="list-style-type: none"><li>○ problémy se zvládnutím učiva u žáků se zdravotním znevýhodněním = malá podpora rodičů, nezáměr o dění a výsledky dítěte</li></ul>	
<ul style="list-style-type: none"><li>○ celková nedůvěra a neochota akceptovat názory a požadavky ze strany školy</li></ul>	
<b>PRO ŠKOLSTVÍ A SPOLEČNOST</b>	<b>PRO ŠKOLSTVÍ A SPOLEČNOST CELKOVĚ</b>
<ul style="list-style-type: none"><li>○ snižování společenské prestiže pedagogů a školy jako instituce</li></ul>	<ul style="list-style-type: none"><li>○ napravit a posílit společenskou prestiž učitelů</li></ul>
<ul style="list-style-type: none"><li>○ přebujelá administrativa = přetěžování, méně času na tvůrčí práci pro rozvoj školy, odcizování se běžnému kontaktu s lidmi</li></ul>	<ul style="list-style-type: none"><li>○ zlepšit finanční podmínky pracovníků školství</li></ul>
<ul style="list-style-type: none"><li>○ neustálé změny, inovace, nestabilita školské politiky, malá informovanost, neodborně konaná osvěta = nedůvěra v nastavený systém vzdělávání</li></ul>	<ul style="list-style-type: none"><li>○ po materiální stránce se přiblížit evropským standardům</li></ul>
<ul style="list-style-type: none"><li>○ další šíření patologických jevů = nedostatečný systém osvěty</li></ul>	<ul style="list-style-type: none"><li>○ umožnit rozšíření nabídky pro celoživotní vzdělávání a zvyšování kvalifikace = zkvalitnit celý systém</li></ul>
	<ul style="list-style-type: none"><li>○ pokračovat v provázanosti ŠVP se středním školstvím</li></ul>



# FOTOGALERIE

# VÝROČNÍ ZPRÁVY

# 2019 – 2020

















