



Česká školní inspekce
Středočeský inspektorát

INSPEKČNÍ ZPRÁVA

Mateřská škola Velký Osek, okres Kolín

Masarykova 671, 281 51 Velký Osek

Identifikátor školy:600 044 912

Termín konání inspekce:12. a 13. květen 2005

Čj:	c5-1106/05-52162
Signatura	kc1ay131

CHARAKTERISTIKA ŠKOLY

Trojtřídní mateřská škola (dále jen MŠ) s kapacitou 70 dětí hospodaří od 1. července 2001 jako příspěvková organizace. V letošním školním roce jsou v provozu tři věkově homogenní třídy pro děti ve věku 3 - 7 let. Ke dni inspekce bylo zapsáno 66 dětí, z nichž jedno dochází nepravidelně pět dní v měsíci, šest dětí má odklad povinné školní docházky o jeden rok, jedno dítě se specifickými vzdělávacími potřebami není vedeno jako integrované. Zvýšený počet dětí je ošetřen *Kapacitní listinou (udělení výjimky)*. Součástí MŠ je školní jídelna s kapacitou 70 jídel, která byla předmětem kontroly.

MŠ realizuje vlastní školní vzdělávací program (dále jen *ŠVP*) s názvem „*Ve zdravém těle zdravý duch*“, zpracovaný na základě *Rámcového vzdělávacího programu pro předškolní vzdělávání* (dále jen *RVP PV*). Své služby poskytuje obcím Velký Osek a Volárna v provozní době schválené rodiči a zřizovatelem od 6:30 hodin do 16:00 hodin.

Zřizovatelem MŠ je Obec Velký Osek, Revoluční 36, 281 51 Velký Osek, okres Kolín.

PŘEDMĚT INSPEKCE

Předmětem inspekční činnosti bylo zjištění a zhodnocení:

- personálních podmínek předškolního vzdělávání,
- materiálně-technických podmínek předškolního vzdělávání,
- průběhu a výsledků předškolního vzdělávání v mateřské škole ke dni inspekce.
- „*Výchova ke zdraví*“ v mateřské škole ke dni inspekce.

PERSONÁLNÍ PODMÍNKY PŘEDŠKOLNÍHO VZDĚLÁVÁNÍ

V MŠ pracuje šest odborně kvalifikovaných pedagogických pracovníků s rozdílně dlouhou praxí 4 – 42 let. Dvě z nich jsou pracující důchodkyně - jedna zastupuje učitelku na mateřské dovolené a jedna je zaměstnána na poloviční pracovní úvazek. Skladba úvazků je s ohledem na provozní dobu, scházení a rozcházení i bezpečnost dětí v době jejich pobytu venku vhodně rozvržena. Umožňuje částečné denní překrývání služeb, zejména na pobyt dětí venku.

Plynulý chod MŠ je zajištěn dobře zpracovanými vnitřními předpisy (*Statut MŠ, Školní řád, Provozní řád, Vnitřní řád, Pracovní řád*), které obsahují závazná ustanovení a potřebné informace pro zaměstnance včetně stanovených povinností, práv a kompetencí. Všechny dokumenty vycházejí z aktuálně platných právních norem, reflektují podmínky a možnosti MŠ a jsou všem prokazatelně známé. Zástupkyně ředitelky má jasně stanovené povinnosti a kompetence při zastupování ředitelky v době její nepřítomnosti.

V MŠ je uplatňována oboustranně otevřená komunikace. K potřebnému přenosu aktuálních i odborných informací (např. poznatků z dalšího vzdělávání) je využíváno denního osobního kontaktu všech zaměstnankyň. Zhruba čtyřikrát do roka se konají pedagogické porady. Zápisy z nich prokazují, že slouží zejména k řešení zásadních programových, odborných a organizačních otázek a k vyhodnocování vzdělávacích výsledků pedagogické práce.

Efektivní způsob vedení, uplatňovaný ředitelkou, je založený na vzájemné důvěře, podpoře a týmové spolupráci. Velká pozornost je věnována odbornému růstu i uplatňování nejnovějších, a to i netradičních poznatků v praxi jak se strany ředitelky, tak i z iniciativy

učitelek. Hospitační a kontrolní činnost, která je v souladu s cíli *RVP PV* a *ŠVP* plánovaná, výrazně ve výsledném efektu přispívá ke zvyšování kvality pedagogické práce.

Další vzdělávání je realizované formou organizovaného a individuálního studia. Obsahově je koordinované s nově zaváděnými programovými materiály, s koncepčním zaměřením MŠ i individuálními zájmy pedagogických pracovníků, které se výrazně nadstandardně účastní dalšího vzdělávání, samy si je vyhledávají i financují (např. víkendové kurzy).

Kvalitně zpracované systémy kritérií slouží k systematickému hodnocení zaměstnanců. Výsledky této činnosti jsou pozitivně motivující a mají vliv na profesní růst zejména u pedagogických pracovníků.

Personální podmínky plně podporují rozvoj osobnosti dětí, ovlivňují vzdělávání i výchovu a umožňují realizovat vzdělávací program. Jejich kvalita je hodnocena jako vynikající.

MATERIÁLNĚ-TECHNICKÉ PODMÍNKY PŘEDŠKOLNÍHO VZDĚLÁVÁNÍ

Mateřská škola je umístěna ve dvou účelově postavených budovách. Dvě třídy se nacházejí v prostorově nadstandardní novější zděné budově, která je propojena se starším přízemním pavilonem. Z původních tří tříd pavilonu slouží k dennímu pobytu dětí jen jedna (pro nejmladší děti), neobsazené dvě třídy jsou využívány pro činnost odpoledních zájmových kroužků, pro pohybové aktivity a jako ložnice nejmladších dětí. Prostorná a kvalitně vybavená sociální zařízení ve zděné budově (mýdla i papírové ručníky v zásobnících) zajišťují dětem i potřebnou intimitu. Funkčně využívané jsou i další místnosti MŠ: kabiny, které jsou přístupné ze tříd i zázemí pro pedagogické pracovníky. Výměnu staršího nábytku, včetně dětských stolečků a židlí, se prozatím v jedné třídě nepodařilo realizovat. Vybavení zbývajících tříd je z hlediska dostupnosti a přiměřenosti k velikosti dětí optimální.

Školní zahrada s parkovou úpravou zeleně, členitým terénem a promyšleným uspořádáním materiálního zázemí umožňuje kvalitně naplňovat vzdělávací cíle. Zároveň dětem poskytuje dostatek relaxace i soukromí. Areál MŠ byl v době inspekce udržovaný a čistý. Pískoviště nezakrývala ochranná síť.

Zastoupení kvalitními hračkami, pomůckami i sportovním nářadím splňuje požadavky co do počtu, tak i sortimentu. Každá třída má k dispozici klavír, dětské hudební hračky, sportovní náčiní a audiovizuální techniku. Tituly dětské i odborné literatury vypovídají o postupném doplňování knihoven ve třídách a v ředitelně. V termínu inspekce bylo veškeré vybavení účinně využíváno.

Plán kontrolní činnosti je orientovaný i na oblast materiálně-technických podmínek. Závěry z hospitací zahrnují zjištěná pozitiva i negativa. Konkrétní opatření vedou k cílenému kvalitativnímu posunu.

Plánování usnadňuje dělba povinností mezi ředitelku a ostatní zaměstnance. *Pracovní plán školy* stanovuje adresné termínované úkoly zajišťující preventivní údržbu a ochranu majetku. Ve spolupráci se zřizovatelem i odborníkem (zahradním architektem) se daří inovovat interiér MŠ včetně zahrady. Plánovitě jsou realizovány finančně náročnější opravy a rekonstrukce.

Materiálně-technické podmínky umožňují realizovat cíle předškolního vzdělávání. Jejich celková úroveň je hodnocena jako velmi dobrá.

PRŮBĚH A VÝSLEDKY PŘEDŠKOLNÍHO VZDĚLÁVÁNÍ

Vzdělávací program

ŠVP koncipovaný na období jednoho roku byl zpracován kolektivem pedagogických pracovníků pod vedením ředitelky jako otevřený pracovní materiál. Schválen pedagogickou radou byl 31. srpna 2004. Následně byl dán na vědomí zřizovateli a projednán na schůzce s rodiči. Zpracován je v souladu s obecnými cíli a zásadami vzdělávání i s cíli předškolního vzdělávání. Obsahově ještě nereflektuje všechny informace z okruhů stanovených v *RVP PV*. Programové zaměření vyjadřuje pouze název ŠVP „*Ve zdravém těle zdravý duch*“. Konkrétnější koncepční záměry ani priority vzdělávací činnosti MŠ deklarovány nejsou. Konkrétní cíle jsou obsahem *Ročního plánu mateřské školy*. Vzdělávací obsah tvoří čtyři tematicky zaměřené integrované celky (bloky) s vymezením cílů všech rozvojových oblastí *RVP PV*. Vzdělávací program obohacují odpolední zájmové aktivity vedené učitelkami MŠ (kroužky výtvarně-dramatický, hudební) a fotbalová škola zajišťovaná ve spolupráci s učitelkou základní školy v prostorách ZŠ. Pořádány jsou četné kulturní, poznávací, sportovní a společenské akce, některé za spoluúčasti rodičů.

O pokrocích všech dětí jsou vedeny záznamy zaměřené na výkon, dovednosti a socializaci, méně na postoje, hodnoty a vztahy. Chybějí závěry a plán činností vedoucích k potřebnému rozvoji dětí více či méně nadaných. Plány individuálního rozvoje pro děti s odkladem povinné školní docházky a pro dítě se specifickými vzdělávacími potřebami zpracovány nejsou.

Povinná dokumentace je vedena v předepsaném rozsahu, průkazně a na požadovaných tiskopisech. Zápisy v *Přehledech výchovné práce* vypovídají o realizovaných činnostech a dokladují naplňování cílů vzdělávacího programu v průběhu celého dne.

Učitelky vyhodnocují naplňování cílů průběžně ústním podáním. Kvalitní analýza účinnosti vzdělávání v rámci celé MŠ (kvalita realizace tematických bloků a vzdělávacích výsledků u dětí) je prováděna písemně pololetně v rámci pedagogických porad. Naopak *Výroční zpráva - školní rok 2003/2004* má spíše popisný než hodnotící charakter bez vytyčení konkrétních závěrů (pozitiv, negativ a opatření pro další činnost). Hodnocení ŠVP a pokroků dětí se promítá do zaměření kontrolní činnosti. Evaluační systém nemá ještě náležitá pravidla, vnější hodnocení je realizováno pouze formou ústního předávání informací.

Organizační zajištění předškolního vzdělávání je z psychohygienického hlediska kvalitní. Denní řád umožňuje velmi dobře reagovat na individuální, emocionální a sociální potřeby dětí včetně dětí s odkladem povinné školní docházky a dítěte se specifickými vzdělávacími potřebami. Částečná převaha frontální práce v rámci řízených činností byla kompenzována zařazováním relaxačních chviliek. Režim dne nezapomíná na pohybové aktivity, které obsahují pravidelné denní zařazování zdravotních cviků. Dostatečně je dbáno na soukromí (včetně WC dvou tříd zděné budovy) i na relaxaci dětí. Podporováno je samostatné rozhodování, vlastní názor, vyjádření pocitů, prožitků. Organizace podávání stravy podporuje samostatnost a sebeobslužnost, plynulost organizace je převážně zajištěna, pouze při podávání svačin byly zjištěny v jedné třídě větší prostoje. Pitný režim jsou děti zvyklé průběžně využívat, do jídla nejsou nuceny. V době inspekce byly požadavky na délku pobytu venku i intervalů podávání stravy převážně dodrženy. Odpolední odpočinek je po kratším úseku spontánních činností diferencovaný, starším dětem je nabízena klidnější činnost nebo se účastní zájmových kroužků.

Školní řád zpracovaný v intencích nové právní normy reaguje na vlastní podmínky zařízení a je pozitivní podporou pro naplňování vzdělávacích cílů. Obsahově není ještě úplný. Chybějí podrobnosti k výkonu práv a povinností dětí a jejich zákonných zástupců.

Sociální klima školy příznivě ovlivňuje vzdělávání. Vžité a navyké způsoby jednání mezi zaměstnanci jsou kvalitní, vedou ke spolupráci i odpovědnosti za výsledky. Vztah učitelek k dětem se vytváří na základě rovnosti. Zřejmá byla spokojenost a radost dětí z pobytu v MŠ.

Informace poskytují učitelky rodičům denně v rámci osobních kontaktů. Přímá účast ve vzdělávání je nabízena a částí rodičů přijímána. K aktivní spoluúčasti rodičovské veřejnosti na životě dětí v MŠ přispívají neformální, tradiční setkání. Na třídních schůzkách proběhla prezentace nového *ŠVP*. Příležitost podílet se průběžně na jeho tvorbě rodiče nemají, nebyl zveřejněn. V termínu inspekce nebyl zveřejněn v souladu se zákonným požadavkem *Školní řád*.

Průběh a výsledky vzdělávání v mateřské škole

Spontánní činnosti

Při plánování a zejména realizaci *TVP* učitelky pružně a nápaditě reagovaly na individuální potřeby dětí i na aktuální situaci ve třídě. Sledované nabízené činnosti byly cíleně zaměřené, pestré a pro děti velmi poutavé. Jejich průběh pozitivně ovlivňovaly přístup učitelek a celkově příznivé klima. Připravené podněty záměrně motivovaly k aktivitám vztahujícím se k týdennímu tématu. Děti měly možnost širokého výběru námětových, konstruktivních, didaktických a společenských her, manipulačních, výtvarných i pohybových činností, kterých využívaly ve skupinách i jednotlivě. Úpravami prostoru si vytvářely vlastní podmínky ke hrám i k relaxaci. Samostatná experimentace s materiálem poskytovala příležitost k rozvoji smyslového vnímání, tříbilu postřeh, paměť, jemnou motoriku i orientaci v prostoru. Učitelky zastávaly partnerskou roli spoluhráčů i pozorovatelů. Prostřednictvím individuálních přístupů obohacovaly činnosti i slovní zásobu, rozvíjely početní představy, podněcovaly fantazii a tvořivost dětí. Výraznou pozornost věnovaly vzájemným vztahům, drobné konflikty dokázaly taktně a spravedlivě řešit. Dostatečný časový prostor poskytly pro dokončení spontánních činností včetně důsledného uklidu. Jistotu a spokojenost dětí navozovaly průběžná, adresná hodnocení a povzbuzování.

Spontánní aktivity byly celkově hodnoceny jako vynikající.

Řízené činnosti

Při organizaci řízených činností dominoval ve všech třídách frontální způsob práce s celým kolektivem. Děti nebyly k činnostem nuceny, ale vyzývány pokynem podporovaným účinnou motivací, což zajišťovalo téměř stoprocentní účast dětí. Ojedinelý nezájem jedinců o účast na společné činnosti byl respektován.

Před svačinou realizované pohybové aktivity obsahovaly pestré škálu činností: přirozené, zdravotně preventivní a akrobatické cviky, kompenzační cvičení, pohybové i hudebně pohybové hry, ve třídě nejstarších dětí i nápadité a netradiční „Kimovy hry“ zaměřené na sounáležitost a vzájemné vztahy dětí. Zvolené metody byly vzhledem ke stanovenému cíli a složení kolektivů přiměřené a účinné. Napomáhaly diferencovat náročnost a dosahovat vysokou pohybovou aktivitu. Ve všech třídách byl kladen důraz na přesnost provedení zejména zdravotně preventivních cviků. Učitelky se snažily umožnit každému jedinci prožitek úspěchu z výkonu. Zařazením pohybových her podle přání dětí docílily vyváženosti v podnětech a plného uspokojení dětí.

Po svačině následovaly bloky dalších řízených činností. Ve třídě nejstarších dětí byl důraz kladen na aktivní učení a emotivní prožitky, důmyslně a účinně byly využívány prvky tvořivé dramatiky. Učitelka vyváženě podporovala rozvoj všech osobních kompetencí. Zařadila hudební a rytmickou aktivitu, veršovanou pohádku, práci s knihou i s atlasem. Pomocí pravidel komunitního kruhu vytvářela návyk řečové kázně, pokládala problémové otázky a posilovala prosociální chování. Podporovala rozvoj smyslového vnímání, logického uvažování (hádky), často děti vybízela k samostatnému rozhodování a činnosti spojovala s potřebami dětí v reálném životě, např. pastivně využít znalosti své adresy. Nezapomínala na kooperaci, společnou dohodu a spravedlivé řešení situace včetně podpory schopnosti podřídit se většině. I když měla učitelka při řízených činnostech dominantní postavení probíhaly komunikace a interakce v rovině partnerských a pozitivně laděných vztahů. V obou dalších třídách k motivaci učitelky účinně využívaly náčiní, maňáska, říkadla, hudební doprovod i reprodukovanou hudbu. Motivačně působily také průběžná povzbuzování a četná hodnocení. Didakticky cílené činnosti ve třídě starších dětí navazovaly na předchozí prožitky a zkušenosti. Uplatněním prvků dramatické výchovy a účinnou slovní podporou učitelka dokázala zaktivizovat celý kolektiv. Dynamický průběh s využitím různých prostor v MŠ udržoval stálý zájem a ochotu spolupracovat. Rozvoj intelektuálních operací probíhal za současného rozvoje citových a osobnostních kvalit dětí. Výtvarným činnostem u nejmladší věkové skupiny předcházela motivace s emocionálním laděním. Mezi všemi panovala družnost a důvěra. Citlivé metodické vedení výtvarného vyjadřování napomohlo odstranit zábrany z náročnější techniky a podporovalo tvořivý přístup. Forma frontální činnosti byla z hlediska míry samostatnosti nejmladších dětí organizačně náročná. Společné hodnocení výtvarných prací motivovalo děti k vyjádření vlastního názoru. Příznivé klima a přiměřená kontrola podporovaly rozvoj a upevňování hygienických, kulturních a pracovních návyků. Učitelky ve všech třídách podněcovaly k řečovým projevům i méně aktivní děti. Ve spisovné výslovnosti ale nebyly vždy dětem správným vzorem.

V záměrně navozených situacích při pobytu venku byla dětem dána příležitost k praktickému využití nových poznatků, dovedností i schopností. Na školní zahradě měly děti možnost dostatečné relaxace, pohybového vyžití i hrových aktivit.

Řízené aktivity byly celkově hodnoceny jako velmi dobré.

Průběhové výsledky vzdělávací činnosti

Vzhledem k věku mají děti kvalitně osvojené základní pohybové dovednosti. Dokáží napodobit pohyb podle vzoru, sladit pohyb s hudbou a dodržet rytmus. Díky častému zařazování výtvarných, pracovních a manipulačních činností velmi dobře zvládají koordinaci ruky a oka, pracovní a sebeobslužné dovednosti. Běžně uplatňují zdvořilostní a společenské návyky, mají dostatečné povědomí o morálních hodnotách a vzájemných vztazích. Dodržují přijatá pravidla i řečovou kázeň, umějí si hrát bezkonfliktně. Přirozeně a bez zábran komunikují s vrstevníky, s dospělými včetně návštěvy. Vyjadřují se přiměřeně věku samostatně a plynule. Starší děti se umějí samostatně rychle rozhodnout, svá přání prosadit, ale i korigovat s ohledem na druhého, mají smysl pro spravedlnost a fér hru. Výrazně je u nich vyvinutá schopnost komunikace, spolupráce a vzájemné dohody. Děti znají velké množství písniček, básniček, říkadla a společných her. Chápu jednoduché prostorové a elementární přírodovědné pojmy, prakticky využívají základní matematické souvislosti. Zejména ve výtvarných a v konstruktivních činnostech uplatňují fantazii a tvořivost, starší děti výrazně nadstandardně zvládají i vyjádření pohybu a dramatickosti děje.

Průběh a průběhové výsledky výchovně-vzdělávací činnosti byly celkově hodnoceny jako velmi dobré.

DALŠÍ ZJIŠTĚNÍ

1. Tematicky zaměřená inspekce „Výchova ke zdraví“.

Součástí inspekční činnosti byla tematicky zaměřená inspekce Zjištění z této tematicky zaměřené inspekce, která probíhá i v jiných mateřských školách, budou souhrnně zveřejněna v tematické zprávě a ve výroční zprávě ČŠI o školním roce 2004/2005.

2. Spolupráce MŠ s dalšími partnery a prezentace na veřejnosti

MŠ spolupracuje účinně s OÚ - sborem pro občanské záležitosti (např. vítání nových občánků, loučení s předškoláky v OÚ), s místní ZŠ, s pediatrem, logopedickou poradnou i Pedagogicko-psychologickou poradnou v Kolíně a se Speciální MŠ v Poděbradech. Účastní se výtvarných soutěží v okrese Kolín a některých nadačních akcí. Práce dětí jsou prezentovány na tematicky zaměřených výstavách (např. zápis do MŠ, čarodějnice) i při akcích „výstava na plot MŠ“, pořádané výtvarným kroužkem. Pedagogické pracovnice zveřejňují články o činnosti MŠ nejen v místním časopise „Osečan“, ale i v odborném časopise Informatorium. K prezentaci MŠ na veřejnosti patří i barevně odlišená trička dětí s logem MŠ. V rámci rekonstrukce školní zahrady MŠ spolupracuje s architektem (vyvěšený projekt zahrady ve vestibulu MŠ).

3. Dotazníková anketa mezi rodiči

V průběhu inspekce byl zjišťován názor rodičů na kvalitu práce MŠ prostřednictvím anonymního dotazníku. Dotazník byl rozdán 36 rodičům v první den inspekce. Zpracováno bylo 24 vrácených dotazníků s výsledky, které znázorňují níže uvedená tabulka a graf.

Anketa mezi rodiči MŠ Velký Osek

Celkem rozdáno dotazníků:

36

Vráceno:

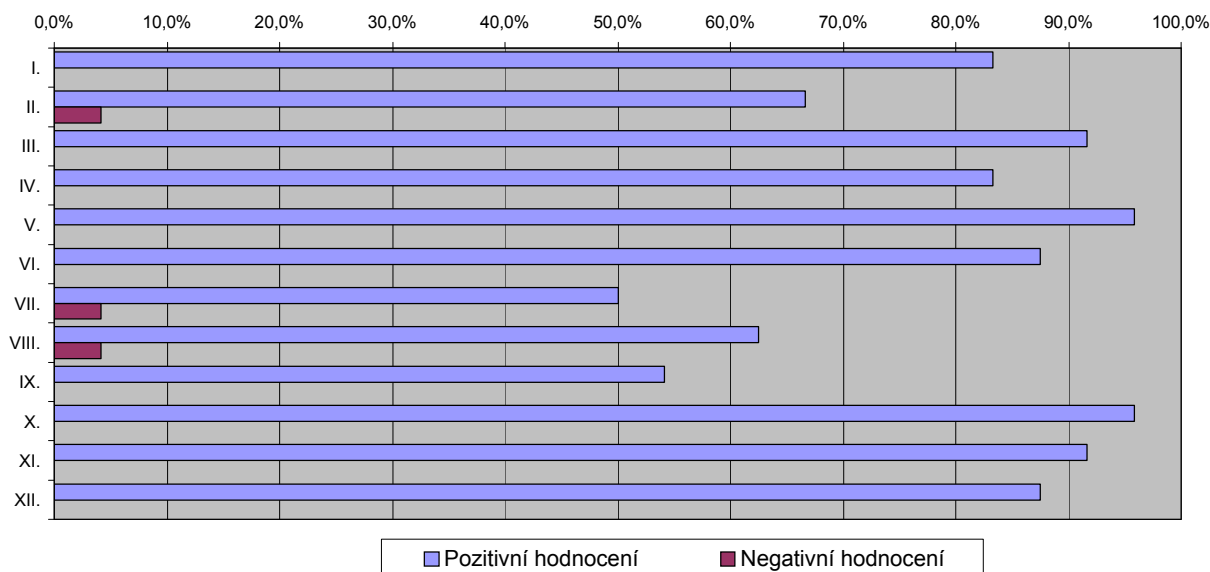
24

Odpověď	1	2	3	4	5	6	7	S
1. Vzdělávací program MŠ	11	9				2	2	24
2. Nabídka dalších aktivit	9	7	3	1		3	1	24
3. Řád mateřské školy	14	8	1				1	24
4. Informovanost o organizaci a provozu	15	5	2			1	1	24
5. Uspořádání denních činností	16	7					1	24
6. Informační služby pro rodiče	12	9	2				1	24
7. Poradenská služba	10	2	3	1		6	2	24
8. Respektování individuálních zvláštností dítěte	11	4	1	1		5	2	24
9. Možnost spolupráce s MŠ	11	2	4			4	3	24

ODPOVĚDI:

1. Zcela spokojen/a
2. Spíše spokojen/a
3. Ani spokojen/a, ani nespokojen/a
4. Spíše nespokojen/a
5. Nespokojen/a
6. Nemohu posoudit
7. Žádná odpověď

Anketa mezi rodiči MŠ Velký Osek



Ve volném sdělení ankety se rodiče vyjádřili celkem 14x. Výraznou všeobecnou spokojenost s činnostmi MŠ projevili rodiče ve 12 případech, z toho v pěti případech jsou zcela se vším spokojeni. Konkrétně chválí zejména individuální přístup učitelek k dětem, péči o děti, komplexní výchovu, přípravu na ZŠ, práci s dětmi v oblasti výtvarné, sportovní, kulturní. Pochvalují si přátelské a příjemné prostředí, vstřícný personál, kreativní přístup učitelek a pozornost, kterou dětem věnují, spolupráci s rodiči, vybavenost MŠ včetně péče o školní zahradu, kvalitu pořádaných akcí (vánoční besídka, loučení s předškoláky). Pouze v jednom z dotazníků nechválí rodiče MŠ vůbec za nic.

V pěti dotaznících uvedli rodiče následující návrhy na zlepšení v MŠ: chodit více na vycházky, zvýšit počet výletů a poznávacích akcí, vylepšit pitný režim, zkvalitnit individuální péči o nejmenší děti - jejich hygienické návyky, zabezpečit pískoviště proti znečištění, zajistit větší informovanost rodičů (možnost propojení se školou), řešit problém výskytu vši. Přejí si více kroužků – plavání, keramika, počítače. V dalších sděleních projevují rodiče přání prodloužit provozní dobu MŠ (ve dvou případech), opakuje se problémy kvality písku v pískovišti, hygienických návyků dětí, dodržování pitného režimu. Přejí si zařadit do vzdělávacího programu i seznamování dětí s cizím jazykem.

VÝČET DOKLADŮ, O KTERÉ SE INSPEKČNÍ ZJIŠTĚNÍ OPÍRÁ

1. *Zřizovací listina Mateřské školy Velký Osek, ze dne 21. 6. 2001 bez čj., vydaná Obcí Velký Osek s účinností ke dni 1. 7. 2001*
2. *Rozhodnutí Krajského úřadu Středočeského kraje o změně zařazení do sítě škol, předškolních a školských zařízení, čj. OŠMS/851/2003/We s účinností od 1. 7. 2001 ze dne 21. 7. 2003*
3. *Podkladová inspekční dokumentace mateřské školy ze dne 12. 5. 2005*
4. *Poslední jmenování do funkce na základě konkurzního řízení ze dne 2. 6. 1997*
5. *Potvrzení ředitele školy ve funkci na další období ze dne 15. 12. 1997 bez čj.*
6. *Výkaz o mateřské škole podle stavu k 30. 9. 2004, Škol (MŠMT) V 1- 01*
7. *Přehledy výchovné práce pro školní rok 2004/2005 tří tříd*
8. *Přehledy o docházce dětí pro školní rok 2004/2005 tří tříd*
9. *Evidenční listy všech 66 zapsaných dětí v MŠ pro školní rok 2004/2005*
10. *Kapacitní listina (udělení výjimky) - školní rok 2004/2005 ze dne 1. 9. 2005*
11. *Poslední Inspekční zpráva ze dne 26. 1. 2001, čj. 031 29/01-1030*
12. *Výroční zpráva - školní rok 2003/2004*
13. *Školní vzdělávací program „Ve zdravém těle zdravý duch“, s přílohami*
14. *Roční plán mateřské školy – šk. rok 2004/2005 s přílohami*
15. *Záznamy o všech 66 dětech*
16. *Hospitační záznamy (rok 2004/2005)*
17. *Zápisy pedagogických rad (za školní roky 2003/2004 a 2004/2005)*
18. *Školní řád s platností od 1. 2. 2005*
19. *Kniha úrazů založená dne 1. 9. 1997*

ZÁVĚR

Vzdělávací proces zajišťuje sehraný kolektiv odborně kvalifikovaných pedagogických pracovníků. Organizování činností a provozu MŠ je kvalitně ošetřeno, zajišťuje její plynulý a bezproblémový chod. Demokratický systém vedení a hodnocení ředitelkou školy je účinný, přijímaná opatření vedou ke zvyšování kvality činnosti MŠ, zejména vzdělávacího procesu a odborného růstu učitelek. Informační systém uvnitř MŠ je pružný. Iniciativa v rámci dalšího vzdělávání a uplatňování nově získaných poznatků do praxe jsou příkladné.

Systematickou kontrolou a plánováním je v oblasti materiálně-technických podmínek dosahováno cíleného zkvalitňování. Stávající vybavenost pozitivně podmiňuje vzdělávání tím, že aktivizuje děti, působí motivačně a napomáhá kompletnímu rozvoji dětské osobnosti. Při stávajícím počtu dětí jsou prostorové podmínky nadstandardní. Díky manažerským schopnostem vedení MŠ se na rozvoji materiálně-technického zázemí podílí celý pracovní kolektiv i další partneři - zřizovatel trvale, odborní pracovníci a rodiče příležitostně.

ŠVP je zpracován v souladu s cíli předškolního vzdělávání. Vlastní priority a stěžejní cíle vzdělávání nejsou v ŠVP konkrétněji prezentovány. Plánování na úrovni tříd je příkladné. Sledovaný vzdělávací proces byl s drobnými organizačními nedostatky hodnocen v mnoha aspektech jako vynikající. Kvalitní práci odpovídají i vynikající výsledky u dětí. Zpracovaný vnitřní evaluační systém je v počátcích aplikace do praxe. Informační systém a spoluúčast rodičovské veřejnosti nejsou ještě na potřebné úrovni.

Od poslední inspekce v roce 2001 si MŠ stále udržuje vysokou kvalitu svých činností, zejména jejího hlavního poslání – vzdělávacího procesu a jeho vynikajících výsledků u dětí.

Hodnotící stupnice:

vynikající	velmi dobrý	dobry (průměrný)	vyhovující	nevyhovující
------------	-------------	------------------	------------	--------------

Složení inspekčního týmu a datum vyhotovení inspekční zprávy

Inspekční tým	Titul, jméno a příjmení	Podpis
Vedoucí týmu	Mgr. Zuzana Bečvářová	Z. Bečvářová, v.r.
Členka týmu	Mgr. Zdeňka Drahokoupilová	Z. Drahokoupilová, v.r.
Členka týmu	Alena Paulová	A. Paulová, v.r.
Členka týmu	Zdeňka Bláhová	Z. Bláhová, v.r.

V Praze dne 18. května 2005

Razítko

Dle § 174 odst. 13 zákona č. 561/2004 Sb., o předškolním, základním, středním, vyšším odborném a jiném vzdělávání (školský zákon), může ředitel školy podat připomínky k obsahu inspekční zprávy České školní inspekci do 14 dnů po jejím převzetí na adresu pracoviště vedoucího inspekčního týmu, tj. Středočeský inspektorát, Praha 9 – Jarov, Učňovská 100/1, PSČ 190 00, Mgr. Zuzana Bečvářová. Inspekční zprávu společně s připomínkami a stanoviskem ČŠI k jejich obsahu zasílá ČŠI zřizovateli a školské radě, inspekční zpráva včetně připomínek je veřejná.

Datum a podpis ředitelky školy stvrzující projednání a převzetí inspekční zprávy

Datum: 27. 5. 2005

Razítko

Ředitelka školy nebo jiná osoba oprávněná jednat za školu

Titul, jméno a příjmení

Podpis

Eva Fromová, ředitelka MŠ Velký Osek

E. Fromová, v.r.

Další adresáti inspekční zprávy

Adresát	Datum předání/odeslání inspekční zprávy	Podpis příjemce nebo čj. jednacího protokolu ČŠI
Zřizovatel OÚ Velký Osek	2005-07-11	c5-1153/05-5165

Připomínky ředitelky školy

Datum	Čj. jednacího protokolu ČŠI	Text
-	-	Připomínky nebyly podány.