



**Česká republika**

**Česká školní inspekce**

**Středočeský inspektorát - oblastní pracoviště**

---

# **INSPEKČNÍ ZPRÁVA**

**Církevní základní a mateřská škola ARCHA**

**Petroupim 49, 256 01 Benešov u Prahy**

**Identifikátor školy: 600 000 345**

**Termín konání komplexní inspekce: 11. a 12. listopad 2002**

<b>Čj.:</b>	024 311/02- 5162
<b>Signatura:</b>	kb1zw401

## **CHARAKTERISTIKA CÍRKEVNÍ ZÁKLADNÍ A MATEŘSKÉ ŠKOLY**

Církevní základní a mateřská škola ARCHA je umístěna v účelově postavené budově z roku 1912 společně s obecní mateřskou školou a její součástí, školní jídelnou. Zřizovatelem je Sbor Českobratrské církve evangelické v Soběhrdech, který zakládací listinou ze dne 26. listopadu 1995 upravuje činnost, financování a řízení církevní mateřské školy ARCHA. Usnesení z 12. října 1997 rozšiřuje předmět činnosti Církevní mateřské školy ARCHA o výuku a činnost v rámci Církevní základní školy ARCHA. Rozhodnutím o zařazení do sítě škol, školských a předškolních zařízení ze dne 1. září 2002 škola sdružuje Církevní základní a mateřskou školu ARCHA s kapacitou 20 žáků základní a 24 dětí mateřské školy. Z hlediska právní formy je škola církevní organizací.

V době inspekce navštěvovalo základní školu v jedné třídě 14 žáků z 1. – 5. ročníků, z toho dva žáci byli vzhledem ke zdravotnímu postižení integrováni.

Do mateřské školy bylo zapsáno 13 dětí ve věku od dvou do šesti let, z toho čtyři s nepravidelnou docházkou. Odloženou povinnou školní docházku nemá žádné dítě, integrováno je jedno dítě s kombinovaným zdravotním postižením.

Spádovou oblastí jsou obce Benešov, Přestavlky a Postupice.

Stravu zajišťuje školní jídelna obecní mateřské školy.

Poslední jmenování ředitelky do funkce je ze dne 27. července 2002 (potvrzení ve funkci bez konkurzního řízení).

Poslední inspekční zpráva je ze dne 6. října 1998.

Provozní doba školy je od 7:30 – 15:15 hodin.

## **PŘEDMĚT INSPEKČNÍ A KONTROLNÍ ČINNOSTI**

Předmětem inspekční a kontrolní činnosti bylo zjištění a zhodnocení:

- personálních podmínek vzdělávání a výchovy základní školy vzhledem ke schváleným učebním dokumentům,
- personálních podmínek vzdělávání a výchovy mateřské školy,
- materiálně-technických podmínek vzdělávání a výchovy základní školy vzhledem ke schváleným učebním dokumentům,
- materiálně-technických podmínek mateřské školy,
- průběhu a výsledků vzdělávání a výchovy v základní škole,
- průběhu a výsledků výchovně-vzdělávací práce v mateřské škole,
- efektivnosti využívání finančních prostředků přidělených ze státního rozpočtu za období roku 2001.

## **HODNOCENÍ PERSONÁLNÍCH PODMÍNEK VZDĚLÁVÁNÍ A VÝCHOVY VZHLEDEM KE SCHVÁLENÝM UČEBNÍM DOKUMENTŮM**

V základní škole vyučují čtyři učitelky, z toho tři na částečný úvazek. Většina výuky (18 hodin) je vedena ředitelkou školy, která plní i úkoly vyplývající z náplně činnosti výchovného poradce. Odbornou a pedagogickou způsobilost pro základní školu splňuje pouze ředitelka školy. Ostatní učitelky si zatím doplňují vzdělání pouze v oblasti předškolní pedagogiky.

V mateřské škole působí tři pedagogické pracovnice. Učitelka, která pracuje na plný pracovní úvazek má způsobilost pouze pedagogickou, je posluchačkou druhého ročníku magisterského studia předškolní pedagogiky PedF UK v Praze. V této mateřské škole působí krátce, od března 2002. Díky vrozenému talentu, snaze i delší praxi v mateřské škole není kvalita její pedagogické práce odbornou nezpůsobilostí negativně ovlivněna. Druhá učitelka, s výchovnou povinností jeden a půl hodiny týdně, má předepsanou odbornou i pedagogickou způsobilost a je posluchačkou třetího ročníku magisterského studia předškolní pedagogiky. Třetí pedagogickou pracovnící je ředitelka školy s výchovnou povinností čtyři hodiny týdně, která splňuje předepsanou odbornou a pedagogickou způsobilost.

Personální podmínky i výše přímé výchovné práce pedagogů s ohledem na složení a počet dětí třídy mateřské školy, umožňují kvalitní naplňování vzdělávacího programu.

Odborné a pedagogické vedení zaměstnanců je na škole zajišťováno účastí na vzdělávacích seminářích a vysokou odbornou a pedagogickou erudicí ředitelky školy. Kontrolní činnost vzdělávacího procesu je prováděna plánovitě, systematicky a cíleně. Voleny jsou i méně používané metody videotréninku a supervize ve spolupráci s psychologem. Kontinuita výchovně vzdělávací práce je komplikována fluktuací pedagogů; v průběhu školního roku 2001/2002 rozvázaly pracovní poměr čtyři učitelky, ve školním roce 2002/2003 nastoupily dvě učitelky, z toho jedna po mateřské dovolené.

Škola má vypracován organizační řád včetně určení kompetencí pedagogických pracovníků. Organizačně-administrativní záležitosti školy jsou delegovány na zástupkyni ředitelky. Školní řád respektuje práva žáků a svými ustanoveními vytváří dobré podmínky pro organizaci života ve škole. Řád neobsahuje ustanovení vyplývající z pokynů MŠMT k prevenci negativních výchovných jevů.

Vzájemná komunikace mezi pracovníci školy je realizována každodenním kontaktem i plánovitě na pedagogických radách.

Pravidla pro hodnocení zaměstnanců jsou vytvořena a se zaměstnanci projednána. Základními kritérii pro stanovení výše osobního příplatku jsou především kvalita pedagogického působení odpovídající filosofii školy, respektování všech stanovených povinností, uplatňování nových poznatků do praxe a sebereflexe. V kritériích není zohledněn přínos dalšího vzdělávání a práce nad rámec běžných povinností. Ředitelka respektuje pravidla hodnocení a plně jich využívá k diferencovanému odměňování.

O výsledcích vzdělávání žáků jsou zákonní zástupci informováni průběžně formou širšího slovního hodnocení. Podstatným informačním zdrojem pro žáky je pravidelné organizování komunitního kruhu. Informace rodičům dětí mateřské školy jsou podávány běžnou formou na nástěnkách a denním kontaktem, rodiče dojíždějících dětí jsou oslovováni aktuálně, ale zpravidla jedenkrát měsíčně prostřednictvím dopisů. Zpětná vazba od rodičů je zajišťována písemně, ale zejména formou pravidelných setkání.

Při škole pracuje Rada školy, které poskytla ředitelka školy ke schválení Výroční zprávu o činnosti školy za školní rok 2001/2002. Její zpracování má velmi dobrou vypovídací hodnotu a

odpovídá právním předpisům. Hodnota spočívá především v kvalitní sebereflexi založené na systematickém sebehodnocení i hodnocení pedagogů, žáků i dětí a autoevaluaci vzdělávacích procesů.

Styl řízení školy má demokratický charakter. Ředitelka klade velký důraz na naplňování základní filosofie a hodnotové orientace školy, strukturu činností a aktivit i vzájemnou propojenost obou součástí.

***Personální podmínky základní i mateřské školy jsou hodnoceny jako průměrné, umožňují realizaci vzdělávacího programu a podporují učení žáků a cílený rozvoj předškolních dětí.***

## **HODNOCENÍ MATERIÁLNĚ-TECHNICKÝCH PODMÍNEK VZDĚLÁVÁNÍ A VÝCHOVY VZHLEDEM KE SCHVÁLENÝM UČEBNÍM DOKUMENTŮM**

Učebna základní školy, ve které probíhala výuka, je prostorově členitá, umožňuje individuální i skupinovou práci žáků, spontánní i řízené činnosti, relaxaci. Žáci mají přístup k informacím, učebním pomůckám a didaktickým hrám. Učebna je vybavena audiovizuální technikou a v rámci programu Internet do škol osobními počítači a výukovými programy. Prostředí je funkční, estetické a podnětné, umožňuje respektování psychohygienických a bezpečnostních zásad. K výuce tělesné výchovy využívá škola tělocvičny obecní mateřské školy v budově školy. Vybavení náradím a náčiním umožňuje realizaci vzdělávacího programu, prostorové podmínky značně determinovaly organizaci výuky a částečně i její bezpečnost.

Žáci byli vybaveni základními školními potřebami, pracovali zejména s pracovními texty, pracovními sešity, didaktickými hrami a pomůckami, získávali informace ze slovníků a encyklopedické literatury. Vybavení školy v této oblasti má velmi dobrou úroveň, umožňuje individualizaci výuky, její názornost a činnostní pojetí.

Materiální zdroje byly využívány účelně ve prospěch vzdělávání žáků.

Třidu předškolních dětí tvoří dostatečně velká herna ve druhém podlaží. Sociální zařízení je starší, ale dostatečně kapacitní, WC mísy neoddělené. Umyvárna, umístěná přes chodbu, je příčinnou vyšší náročnosti organizace pro děti i učitelky. Třída dětí je promyšleně vertikálně i horizontálně dělená s četnými námětovými, pohybovými i odpočinkovými koutky. Poměrně moderní zařízení je udržováno a podle finančních možností obnovováno. Dostupnost kvalitního a pestrého sortimentu hraček, pomůcek a materiálů je promyšleně zajištěna. Uspořádání prostoru třídy umožňuje frontální činnosti, skupinové hry, zajišťuje i intimitu prostředí. K pohybovým aktivitám je funkčně využívána i v přízemí umístěná tělocvična. Hrací koutky vytvářejí tvořivé a stimulující klima a zároveň vyhovují potřebám dětí všech věkových skupin. Rovněž dostatečná nabídka dětských knih je k volnému použití. Děti mohou využívat i prostor chodby v prvním podlaží, který je vybavený námětovými koutky. Částečně společný program dětí mateřské a žáků základní školy probíhá ve všech prostorách školy.

Učitelská knihovna obsahuje velké množství klasické i soudobé metodické a odborné literatury. Výzdoba třídy i všech prostor školy je vytvořena pracemi dětí a učitelek.

Škola je vybavena kopírkou, což umožňuje dostatečnou nabídku metodických listů a materiálů, které jsou cíleně využívány pro práci s dětmi.

Skromně vybavená školní zahrada je majetkem obecní školy, její využívání církevní mateřskou školou je limitované. Přírodní podmínky i prostředí obce poskytuje dětem příznivé podmínky pro poznávání, pohybové vyžití i relaxaci.

Materiálně-technické podmínky jsou učitelkami vzhledem k tematickým činnostem promyšleně a efektivně využívány a ředitelkou kontrolovány. Výsledky průběžných i plánovaných kontrol jsou aktuálně vyhodnocovány, dodržování a naplňování závěrečných opatření je náležitě sledováno.

***Materiálně-technické podmínky základní školy jsou hodnoceny jako velmi dobré, podporují učení žáků a umožňují realizaci vzdělávacího programu.***

***Materiálně technické podmínky mateřské školy mají rovněž velmi dobrou úroveň - vnitřní uspořádání a prostorové členění jednotlivých místností tvoří funkční, podnětné a převážně bezpečné prostředí, které příznivě podporuje realizaci výchovně-vzdělávací práce.***

## **HODNOCENÍ PRŮBĚHU A VÝSLEDKŮ VZDĚLÁVÁNÍ A VÝCHOVY V ZÁKLADNÍ A MATEŘSKÉ ŠKOLE**

### **Realizace vzdělávacích programů**

Výuka základní školy probíhá v souladu se vzdělávacím programem Národní škola čj. 15724/97-20, učební plán i učební osnovy jsou dodržovány. Dva žáci se vzdělávají podle vzdělávacího programu Zvláštní školy čj. 22980/97-22. Vzdělávací programy jsou organizačně realizovány na základě školního vzdělávacího projektu ARCHA, který propojuje s mateřskou školou s 1. stupněm školy základní. K 30. září 2002 požádala škola odbor 22 MŠMT ČR o řízení pokusného ověřování organizace, forem a obsahu výchovy a vzdělávání v základní a mateřské škole. Kromě toho škola realizuje dílčí projekty:

ve školním roce 2001/2002 probíhala realizace projektu Putování krajem Archy do neznáma...Projekt byl následně vyhodnocen z hlediska rozvoje klíčových kompetencí žáků, včetně formulace poznatků pro příští realizaci projektu,

ve školním roce 2002/2003 je realizován celoroční projekt Objevme v sobě...Zpracovaný projekt stanoví východiska, filosofii, integrující principy, klíčové kompetence, organizaci, evaluaci a možná rizika jeho realizace.

Mateřská škola realizuje výchovně-vzdělávací práci na základě výše zmíněného společného školního projektu ARCHA, který je zpracován v souladu s nejnovějšími vzdělávacími principy a cíli předškolního vzdělávání. Součástí je i skryté kurikulum s jasně deklarovanými podmínkami, zásadami i vyhodnocováním. Roční společné téma je členěné na deset podtémat, která reflektují společenské události, přírodní změny a křesťanské tradice. Obsah činností dětí je důsledně propojen s okolním reálným životem, respektuje posloupnost i návaznost na předcházející prožitky a zkušenosti dětí, staví na přirozeném aktivním prožitkovém učení a propojení programu se základní školou. Součástí programu jsou četné poznávací akce, výlety, slavnosti organizované i za spoluúčasti rodičů i možnost účasti ve výtvarném kroužku.

Kontrolou pedagogické dokumentace byly zjištěny administrativní nedostatky ve vedení třídních knih a třídních výkazů, v nejednoznačné platnosti několika zpracovaných a ČŠI předložených řádů školy.

Administrativní nedostatky byly zjištěny i v povinné dokumentaci mateřské školy ve vedení evidence docházky dětí a přehledu výchovné práce.

Plnění učebních plánů a osnov i naplňování programu výchovně-vzdělávací práce v mateřské škole jsou ředitelkou školy sledovány průběžnou hospitační a supervizní činností, opatření jsou přijímána formou metodických rad a instrukcí, zjištěné výsledky jsou využívány v zaměření

následné kontrolní činnosti, v plánování učiva pro jednotlivé žáky, v projektově realizované výuce.

***Realizace vzdělávacího programu základní školy je v souladu se schválenými učebními dokumenty.***

***Realizace výchovně-vzdělávacího programu mateřské školy je v souladu s obecnými cíli preprimárního vzdělávání i v souladu s vymezením uvedeném v Rozhodnutí o zařazení do sítě škol, školských a předškolních zařízení.***

### **Průběh a výsledky vzdělávání a výchovy v základní škole**

V rámci hospitační činnosti byla sledována výuka v matematice, českém jazyce, výtvarné a hudební výchově a dalších výchovně-vzdělávacích činnostech, které vyplynuly z organizace dne a realizace projektu školy, tj. komunitní kruh a AHA kroužek dětí základní a mateřské školy. Výuka a další činnosti byly vedeny v převážné míře ředitelkou školy a částečně dvěma učitelkami. Většina výuky a činností měla vzhledem k pedagogickému mistrovství ředitelky školy vynikající úroveň, nekvalifikovanost ostatních učitelek neměla vliv na kvalitu výuky.

Realizace projektů v rámci výchovně-vzdělávací práce motivuje žáky ve smyslu vnitřní motivace k učení, poznávání a rozvoji osobnostních kompetencí, sleduje rozvoj sebereflexe, umožňuje žákům i učitelům zpětnou vazbu. Formou komunitního kruhu a AHA kroužku jsou využívány různé formy hodnocení (sebehodnocení, vzájemné hodnocení, slovní pozitivně motivující hodnocení učitelkou). Dílčí rezervy byly zjištěny v některých částech sledované výuky v konkrétnějším zadání individuálních výukových a dalších výchovně-vzdělávacích cílů a následně pak v jejich konkrétním vyhodnocení.

Realizace výuky převážně individualizovanou formou či prací ve dvojici a skupině byla kvalitní jak z hlediska bezprostřední přípravy, tak i z hlediska dlouhodobějšího plánování, které respektuje vývojové fáze jednotlivých dětí a citlivě reaguje na jejich potřeby a aktuální schopnosti. Kvalita výuky byla podpořena materiálně-technickým zajištěním a respektováním psychohygienických zásad. Péče o integrované žáky vychází z individuálních vzdělávacích plánů, jejich zpracování a jejich realizace má příkladnou úroveň. V některých hodinách byly zjištěny dílčí nedostatky v organizaci výuky a využití prostorového zázemí učebny, v diferenciaci činností z hlediska schopností žáků, v přiměřené náročnosti.

***Průběh vzdělávání a výchovy ve sledované výuce měl výraznou převahu pozitiv, hodnocen je stupněm velmi dobrý.***

### **Průběh a výsledky výchovně-vzdělávací práce v mateřské škole**

Nabídka spontánních činností byla cíleně promyšlena, uspokojovala široké spektrum dětských zájmů. Všem dětem a zejména dívkám se zdravotním postižením, věnovala učitelka citlivou pozornost a péči. Důsledně akceptovala volbu dětí, vytvářela prostor k uskutečňování nápadů, představ a pomáhala při řešení neobvyklých situací. Respektovala jejich individuální zvláštnosti, taktně ovlivňovala i účast maminky integrované dívky. Podporujícím způsobem rozvíjela dovednosti, znalosti a představivost dětí, uplatňovala zásadně partnerský a laskavý přístup, podporovala osobnostní i sociální rozvoj dětí. Děti se na ní obracely otevřeně a s důvěrou.

Komunitní kruh realizovaný společně se žáky základní školy probíhal rituálním způsobem s důrazem na soužití, společné hodnoty a cíle. Přitažlivé téma, tradice dne předškolní děti výrazně motivovaly k řízené činnosti. Ta probíhala prostřednictvím pokusu za aktivní účasti všech dětí. Silné smyslové vjemy a aktivní prožitek dovedly děti k prakticky získané zkušenosti fyzikálních zákonů. Učitelka demonstrovala změny na vhodně připravených pomůckách,

navazovala na zkušenosti dětí, využívala integrovaného učení, průběžně vytvářela vhodné podmínky k samostatnému mluvnímému projevu. I když byl počet dětí nízký, byla její práce velice náročná. Vyžadovala vzájemnou dohodu s dětmi, trpělivost a citlivé řešení problémů, čehož se dobře zhostila.

Sebepojetí dětí je systematicky rozvíjeno a budováno s citlivým respektem k individualitě každého jedince. Vzor starších kamarádů je pro předškolní děti silným motivujícím činitelem, který vede k výrazně dobrým výsledkům.

Uspořádání denního programu bylo pestré a pro děti přitažlivé, odpovídalo zásadám psychohygieny zdravých a respektovalo potřeby integrovaných dětí. Všichni členové kolektivu měli rovnocenné postavení, dostatečnou možnost svobodného rozhodování i projevu. Činnosti byly aktuálně přizpůsobeny možnostem a zájmu dětí, potřeba relaxace byla plně akceptována. Sympatizující pedagogický styl, empatická a srozumitelná komunikace i prosociální vedení dětí vytvářely příznivé a bezpečné klima. Děti spontánně využívaly zavedený pitný režim. Pobyty venku byly dostatečně dlouhé, s pohybovým vyžitím. Intervaly mezi jídlami byly dodrženy, delší časové prodlevy nebyly zaznamenány. Kvalitní stravu (obědy) zajišťuje školní jídelna. Svačiny si i předškolní děti přinášejí z domova. Při organizaci odpoledního odpočinku je zohledňována individuální potřeba dětí. Učitelka byla pro děti dobrým vzorem, poskytovala jim náležitou oporu a jistotu. Menším nedostatkem byla méně spisovná čeština.

### **Výsledky vzdělávání a výchovy v základní škole**

Ke zjišťování výsledků vzdělávání škola používá ověřovacích testů a prověrek učiva, které jsou součástí žáky používaných učebních textů (učebnic a pracovních sešitů). Vzhledem k podmínkám školy (počtu žáků) jsou analyzovány individuálně a následná opatření jsou přijímána v rámci individualizovaného plánování obsahu učiva a metod a forem práce.

***Celkově je průběh a výsledky vzdělávání a výchovy včetně realizace vzdělávacích programů hodnocen jako velmi dobrý.***

### **Průběhové výsledky výchovně-vzdělávací práce v mateřské škole**

Děti jsou v prostředí celé školy jisté a spokojené, výrazná je jejich samostatnost a zájem účastnit se všech nabízených činností. Velmi dobré výsledky byly zaznamenány zejména ve schopnostech dětí vyjádřit svůj názor i hodnotit činnosti. Zřetelný je jejich pocit sounáležitosti k celé škole. Mají velmi dobře vypěstovaný návyk dodržovat společně stanovená pravidla i řečovou kázeň. Pozitivní vzájemné vztahy mezi dětmi i mezi dětmi a učitelkami jsou výsledkem trpělivého a cílevědomého vedení celého pedagogického sboru.

***Průběh a výsledky výchovně-vzdělávací činnosti mateřské školy jsou hodnoceny jako velmi dobré.***

## DALŠÍ ZJIŠTĚNÍ

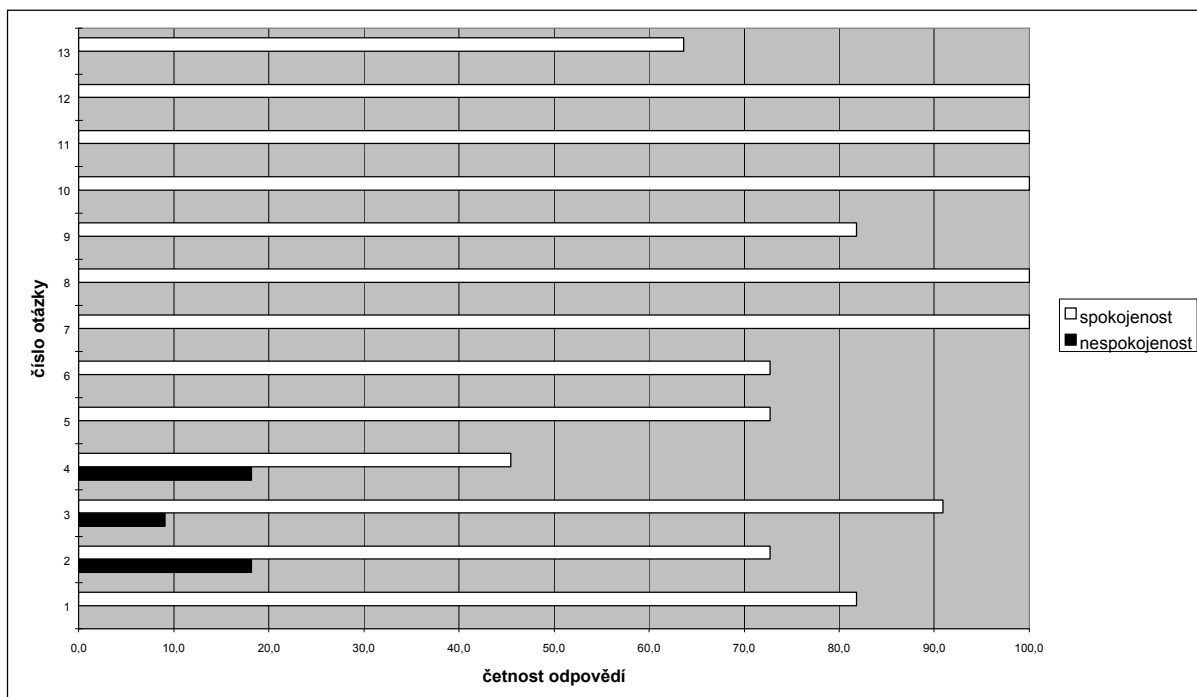
1. Rozhodnutí o zařazení do sítě škol je v souladu se Zakládací listinou ze dne 26. listopadu 1995 a Usnesením o rozšíření předmětu činnosti Církevní mateřské školy ARCHA ze dne 12. října 1997. Zakládací listina ani Usnesení o rozšíření předmětu činnosti Církevní mateřské školy ARCHA nevymezují právní formu organizace.
2. V průběhu komplexní inspekce byl zjišťován i názor rodičů na průběh a podmínky vzdělávání v základní i v mateřské škole.

### a) Výsledky dotazníkové ankety mezi rodiči žáků základní školy

Anketa mezi rodiči ZŠ Petroupim okres Benešov u Prahy

Zpracováno  dotazníků

Název na:	Údaje v %:				nemohou posoudit	nevyjádřilo se
	zcela spokojených	spíše spokojených	spíše nespokojených	nespokojených		
1. Vzdělávací program školy	63,6	18,2	0,0	0,0	9,1	9,1
2. Nabídka volitelných a nepovinných předmětů	45,5	27,3	18,2	0,0	0,0	9,1
3. Skladba mimovyučovacíh aktivit (filmy, koncerty, muzikály aj.)	54,5	36,4	9,1	0,0	0,0	0,0
4. Nabídka mimoškolní zájmové činnosti	18,2	27,3	18,2	0,0	9,1	27,3
5. Využívání pomůcek ve většině předmětů	72,7	0,0	0,0	0,0	18,2	9,1
6. Využívání počítačového vybavení	54,5	18,2	0,0	0,0	27,3	0,0
7. Jasné stanovení pravidel ve školním řádu	100,0	0,0	0,0	0,0	0,0	0,0
8. Informovanost rodičů ze strany školy	63,6	36,4	0,0	0,0	0,0	0,0
9. Vyváženost klasifikace ústního a písemného projevu	45,5	36,4	0,0	0,0	9,1	9,1
10. Objektivita hodnocení ve škole	90,9	9,1	0,0	0,0	0,0	0,0
11. Zájem učitelů o problémy dítěte	100,0	0,0	0,0	0,0	0,0	0,0
12. Seznámení se zásadami zdravého životního stylu	90,9	9,1	0,0	0,0	0,0	0,0
13. Protidrogová problematika a prevence	54,5	9,1	0,0	0,0	27,3	9,1





## b) Výsledky dotazníkové ankety mezi rodiči dětí mateřské školy

Anketa mezi rodiči MŠ Petroupim okres Benešov u Prahy

Celkem rozdáno dotazníků:

8

Vráceno: 8

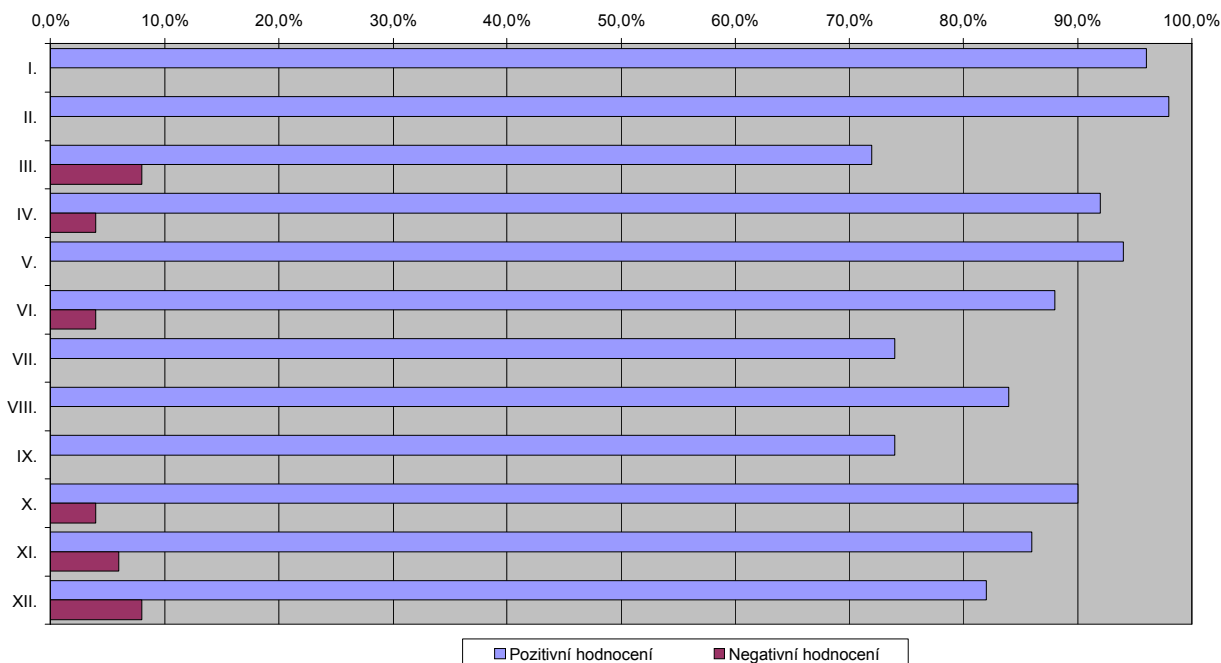
Odpověď	1	2	3	4	5	6	7
1. Vzdělávací program MŠ	4	4					
2. Nabídka dalších aktivit	6	2					
3. Řád mateřské školy	5	2		1			
4. Informovanost o organizaci a provozu	4	3		1			
5. Uspořádání denních činností	7						1
6. Informační služby pro rodiče	4	2		1			1
7. Poradenská služba	1	2					5
8. Respektování individuálních zvláštností dítěte	6	1					1
9. Možnost spolupráce s MŠ	4	1	1				2
10. Prostorové a materiální podmínky	6	2					
11. Vybavení a zařízení školní zahrady	3	4					1
12. Úroveň stravování	6		1				1

S
8
8
8
8
8
8
8
8
8
8
8
8
8
8

ODPOVĚDI:

1. Zcela spokojen/a
2. Spíše spokojen/a
3. Ani spokojen/a, ani nespokojen/a
4. Spíše nespokojen/a
5. Nespokojen/a
6. Nemohu posoudit
7. Žádná odpověď

Anketa mezi rodiči MŠ Petroupim okres Benešov u Prahy



### HODNOCENÍ EFEKTIVNOSTI VYUŽÍVÁNÍ PROSTŘEDKŮ PŘIDĚLENÝCH ZE STÁTNÍHO ROZPOČTU VZHLEDEM K ÚČELU JEJICH POSKYTNUTÍ A VZHLEDEM K UČEBNÍM DOKUMENTŮM ZA OBDOBÍ 2001

Zúčtování finančních prostředků se státním rozpočtem škola provedla ke dni 30. 1. 2002.

Finanční prostředky poskytnuté ze státního rozpočtu v rámci dotace byly využívány efektivně a účelně.

Náležitosti výroční zprávy o hospodaření za rok 2001 odpovídaly platnému právnímu předpisu.

## **VÝČET DOKLADŮ, O KTERÉ SE INSPEKČNÍ ZJIŠTĚNÍ OPÍRÁ**

1. Zakládací listina Církevní mateřské školy „ARCHA“, ze dne 26. 11. 1995, bez čj..
2. Usnesení staršovstva sboru Českobratrské církve evangelické v Soběhrdech ze dne 12. 10. 1997, bez čj. – Rozšíření předmětu činnosti Církevní mateřské školy „ARCHA“, o výuku v rámci Církevní základní školy ARCHA.
3. Rozhodnutí o zařazení do sítě škol, předškolních zařízení a školských zařízení s účinností od 1. 9. 2000 ze dne 11. 2. 2000, čj. 34 065/99-21, Sbor Českobratrské církve evangelické, Soběhrdy 21, 259 01 Benešov u Prahy.
4. Jmenovací dekret ředitelky (poslední potvrzení ve funkci bez konkurzního řízení) ze dne 21. 7. 2002, bez čj., vydaný Farním sborem Českobratrské církve evangelické v Soběhrdech.
5. Poslední inspekční zpráva ze dne 6. 10. 1998, čj. 025 283/98-1306.
6. Výroční zpráva o činnosti školy ve školním roce 2001/2002.
7. Výkaz o základní škole k 30. 9. 2002.
8. Výkaz o mateřské škole ke dni 30. 9. 2002.
9. Koncepce mateřské školy ARCHA při církevní ZŠ a MŠ ARCHA pro školní rok 2002-3.
10. Školní vzdělávací projekty – ARCHA (15. 8. 2002), Putování krajem Archy do neznáma..., Objevme v sobě ...
11. Třídní knihy ve školním roce 2001/2002, 2002/2003.
12. Třídní výkaz a katalogové listy žáků.
13. Školní řád, řád tělocvičny.
14. Rozvrh hodin pro školní rok 2002/2003.
15. Organizační řád školy.
16. Pracovní řád školy.
17. Pracovní řád pro zaměstnance.
18. Pracovní náplň pedagogických pracovníků.
19. Dokumentace zdravotně postižených žáků, individuální vzdělávací plány.
20. Rámcový prováděcí plán školy pro školní rok 2002/2003.
21. Měsíční plány učiva pro jednotlivé žáky.
22. Rozvrh hospitací ředitelky školy na školní rok 2002/2003.
23. Portfolia žáků.
24. Zápisy z třídních schůzek.
25. Podkladová inspekční dokumentace ze dne 29. 10. 2002 pro základní a pro mateřskou školu.
26. Přehled výchovné práce na školní rok 2002/03.
27. Přehled o docházce dětí na školní rok 2002/03.
28. Evidenční listy pro děti v mateřské škole.
29. Vnitřní řád ze dne 30. 8. 2002
30. Provozní řád ze dne 31. 8. 2002.
31. Rozpis služeb pedagogických pracovníků ze dne 10. 10. 2002.
32. Koncepce řídicí práce na školní rok 2002/03.

33. Plán kontrolní činnosti na školní rok 2002/03.
34. Kritéria hodnocení pedagogů a provozních zaměstnanců.
35. Hospitační záznamy ředitelky školy z let 2001/03.
36. Zápisy pedagogických rad za školní rok 2001/03
37. Zápisy z provozních rad za školní roky 2001/03.
38. Kniha docházky ve školním letech 2002/03.
39. Kniha úrazů.
40. Údaje o finančním vypořádání dotací poskytnutých MŠMT transferem v roce 2001 FV-4-ÚSC MŠMT ze dne 30. 1. 2001.
41. Rozhodnutí o poskytnutí dotace na rok 2001 čj. 28 935/2001-46 ze dne 9. listopadu 2001 vydané ekonomickou sekcí MŠMT.
42. Výsledovka analyticky - církevní základní a mateřská škola ke dni 31. 12. 2001.
43. Rozvaha analyticky - církevní základní a mateřská škola ke dni 31. 12. 2001.
44. Výroční zpráva o hospodaření za rok 2001.
45. Hlavní kniha za rok 2001.
46. Čtvrtletní výkaz o pracovnících a mzdových prostředcích v regionálním školství Škol (MŠMT) P 1 - 04 za 1. - 4. čtvrtletí 2001.
47. Výpis účtu ČSOB č. 1027/10742/1 ze dne 1. 2. 2002.

## ZÁVĚR

*Personální podmínky základní a mateřské školy umožňují realizaci vzdělávacího programu a školního vzdělávacího projektu ARCHA. Odborným a pedagogickým garantem je ředitelka školy, která má vzhledem k náročnosti jeho realizace, odborné a pedagogické způsobilosti, koncepčním a realizačním schopnostem nezastupitelnou roli. Fluktuace pedagogů vyžaduje zvýšené nároky na zajištění kontinuity vzdělávání a výchovy, vedení zaměstnanců školy.*

*Materiálně-technické podmínky vzdělávání jsou efektivně využívány ve prospěch žáků i dětí, umožňují realizaci vzdělávacího programu a projektů. Prostorově nejsou optimálně vyřešeny podmínky pro výuku tělesné výchovy.*

*Průběh sledované výuky základní školy odpovídal požadavkům a filosofii vzdělávacího programu a školního projektu. Sledovaná výuka měla vynikající až velmi dobrou úroveň, výrazným kladem byla atmosféra pozitivního a bezpečného sociálního prostředí pro žáky a děti různých věkových skupin, zaměstnance školy a rodiče.*

*Základní hodnotovou orientaci, vycházející z vysoce lidských křesťanských zásad i stanovené výchovně-vzdělávací záměry a cíle se i v mateřské škole daří úspěšně naplňovat. Uplatňované didaktické postupy a metody i organizační formy včetně aktivizující motivace a podpůrného hodnocení jsou ve vztahu k osobnostnímu rozvoji dětí na velmi dobré úrovni. Interakce, komunikace a spolupráce v rámci celé školy jsou vytvářeny na základě demokratických principů - partnerství, respektování a důvěry.*

*Finanční prostředky přidělené škole ze státního rozpočtu v roce 2001 byly čerpány efektivně vzhledem k účelu jejich poskytnutí.*

### **Vývoj školy:**

*Od minulé inspekce (6. října 1998) došlo k zavedení povinné dokumentace základní i mateřské školy, ke zkvalitnění podmínek vzdělávání v oblasti systémového vedení, plánování a kontrolní činnosti, jejichž východiskem jsou sebehodnotící poznatky školy. Personální podmínky z hlediska odborné a pedagogické způsobilosti a fluktuace pedagogů nezaznamenaly zásadní pozitivní vývoj.*

## Složení inspekčního týmu a datum vyhotovení inspekční zprávy

Razítko

Školní inspektoři	Titul, jméno a příjmení	Podpis
Vedoucí týmu	Mgr. Zuzana Bečvářová	Z. Bečvářová v.r.
Člen týmu	Mgr. Dana Hanzelková	D. Hanzelková v.r.

### Další zaměstnanci ČŠI

Ing. Jana Strnadová  
Ing. Hana Borůvková

V Praze dne 12. prosince 2002

### Přílohy 0

### Datum a podpis ředitelky školy stvrzující převzetí inspekční zprávy

Datum převzetí inspekční zprávy: 20. XII. 2002

Razítko

Ředitelka školy nebo jiná osoba oprávněná jednat za školu Podpis

PaedDr. Jana Havlová, ředitelka školy J. Havlová v.r.

***Dle § 19 odst. 7 zákona č. 564/1990 Sb., o státní správě a samosprávě ve školství, ve znění pozdějších předpisů, může ředitel školy podat připomínky k obsahu inspekční zprávy České školní inspekci do 14 dnů po jejím obdržení. Připomínky k obsahu inspekční zprávy jsou její součástí.***

#### Hodnotící stupnice

Stupeň	Širší slovní hodnocení
Vynikající	<i>Zcela mimořádný, příkladný.</i>
Velmi dobrý	<i>Výrazná převaha pozitiv, drobné a formální nedostatky, nadprůměrná až spíše nadprůměrná úroveň.</i>
Průměrný	<i>Negativa a pozitiva téměř v rovnováze, průměrná úroveň.</i>
Pouze vyhovující	<i>Převaha negativ, výrazné nedostatky, citelně slabá místa.</i>
Nevyhovující	<i>Zásadní nedostatky, které ohrožují průběh výchovně-vzdělávacího procesu.</i>

Plní, je v souladu	<i>Dodržuje, čerpá účelně, efektivně.</i>
Neplní, není v souladu	<i>Nedodržuje, nečerpá účelně, efektivně.</i>

**Další adresáti inspekční zprávy**

Adresát	Datum předání/odeslání inspekční zprávy	Podpis příjemce nebo čj. jednacího protokolu ČŠI
Příslušný orgán státní správy	2003-01-20	024-22/03 5162
Zřizovatel	2003-01-20	024-21/03 5162
Rada školy	2003-01-20	024-23/03 5162

**Připomínky ředitelky školy**

Datum	Čj. jednacího protokolu ČŠI	Text
		Připomínky nebyly podány.

