

Učíme se pro život



Základní škola a Mateřská škola Nučice,
okres Praha – západ
Kubrova 136, 252 16 Nučice
IČO: 49855255
www.zs-nucice.cz

Obsah

1. IDENTIFIKAČNÍ ÚDAJE	3
2. OBECNÁ CHARAKTERISTIKA ŠKOLY	4
2.1. Historie mateřské školy:	4
2.2. Charakteristika žáků a pedagogického sboru v mateřské škole:	4
2.3. Velikost mateřské školy, interiér, exteriér	4
2.4. Zřizovatel mateřské školy	5
3. PODMÍNKY PŘEDŠKOLNÍHO VZDĚLÁVÁNÍ	5
3.1. Věcné podmínky	5
3.2. Životospráva	5
3.3. Klima pro vzdělávání dětí	6
3.4. Organizace zajištění chodu MŠ	7
3.5. Řízení mateřské školy	7
3.6. Personální a pedagogické zajištění	8
3.7. Spoluúčast rodičů	9
3.8. Podmínky pro vzdělávání dětí se speciálními vzdělávacími potřebami	9
3.9. Jazyková příprava dětí s nedostatečnou znalostí českého jazyka	11
3.10. Podmínky pro vzdělávání dětí nadaných	12
3.11. Podmínky vzdělávání dětí od 2 do 3 let	12
4. ORGANIZACE VZDĚLÁVÁNÍ:	12
4.1. Kritéria pro přijetí žáků do MŠ v Nučicích	13
5. CHARAKTERISTIKA VZDĚLÁVACÍHO PROGRAMU PŘEDŠKOLNÍHO VZDĚLÁVÁNÍ	14
5.1. Koncepce předškolního vzdělávání	14
5.2. Cíl předškolního vzdělávání	15
6. VZDĚLÁVACÍ OBSAH	16
6.1. Integrované bloky	18
6.1.1. Barevný podzim	18
6.1.2. Kouzelná zima	22
6.1.3. Rozkvetlé jaro	27
6.1.4. Letní čas	32
6.2. Nadstandardní nabídka	36
7. EVALUAČNÍ SYSTÉM	37
8. ZDROJE	38

1. IDENTIFIKAČNÍ ÚDAJE

Školní vzdělávací program pro předškolní vzdělávání

Motivační název: „Učíme se pro život“

zpracovaný podle RVP PV

verze ŠVP II

Název školy: Základní škola a Mateřská škola Nučice, okres Praha – západ, příspěvková organizace, Kubrova 136, 252 16 Nučice

Ředitel: PaedDr. Mgr. Pavel Schneider

IČ: 49855255

IZO: 600053385

Telefon: 311 670 678

E-mail: info@zs-nucice.cz

Web.: <http://www.zs-nucice.cz>

Zpracovatel školního vzdělávacího programu:

PaedDr. Mgr. Pavel Schneider

Marcela Kubátová

Anna Jirátová

Zřizovatel:

Zřizovatel školy: Obec Nučice, Kubrova 31, 252 16 Nučice

www.nucice.eu

Datum projednání v pedagogické radě: 24.8.2021

Platnost dokumentu od: 1.9. 2021

Č. j. 146/2021

Podpis ředitele:

Razítko školy:

2. OBECNÁ CHARAKTERISTIKA ŠKOLY

2.1. Historie mateřské školy:

Mateřská škola v obci Nučice pracuje od poloviny padesátých let. Součástí Základní školy Nučice se stala 1. 1. 2003.

1. 9. 2011 se mateřská škola přestěhovala do zcela nové, bezbariérové a moderně vybavené budovy. Celková kapacita se rozšířila z 22 dětí na 70. V roce 2016 bylo vybudováno ještě jedno oddělení pro 20 dětí. Celková kapacita mateřské školy je od 1. 2. 2017 90 dětí.

2.2. Charakteristika žáků a pedagogického sboru v mateřské škole:

Mateřská škola má čtyři oddělení s celodenním provozem. V oddělení Želvy, Šneků, Žabek a Delfínů jsou věkově převážně homogenní skupiny dětí. MŠ patří ředitelstvím pod ZŠ v Nučicích.

Pedagogický sbor tvoří zpravidla zástupkyně ředitele školy pro MŠ a zpravidla 7 učitelek. Učitelky MŠ jsou přímo podřízeny řediteli školy ZŠ, v případě jeho nepřítomnosti zástupkyni ředitele školy.

2.3. Velikost mateřské školy, interiér, exteriér

Mateřská škola je zařízena pro 90 žáků. Tato kapacita je plně využívána. Areál mateřské školy se skládá z vlastní budovy s oploceným pozemkem s travnatou plochou. V budově je dále školní jídelna a kuchyně. Objekt je tvořen přízemím a 2 patry. Jednotlivá patra jsou zpřístupněna výtahem. V přízemí jsou 2 třídy a v patrech po jedné třídě. Součástí tříd je šatna pro děti, koupelna, toaleta učitelek, sklad lůžkovin, kuchyňka. V 1. patře je navíc šatna učitelek a provozních zaměstnanců, uklízení místnost, ve 2. patře sborovna, izolace a sklad hraček. Školka byla vybavena nábytkem a dekoracemi od firmy Lokki. Podařilo se nám tak vytvořit nadčasový interiér školky, který bude neatraktivní i za 10 let.



2.4. Zřizovatel mateřské školy

Zřizovatelem MŠ je Obec Nučice.

3. PODMÍNKY PŘEDŠKOLNÍHO VZDĚLÁVÁNÍ

3.1. Věcné podmínky

- MŠ má odpovídající velké prostory a takové prostorové uspořádání, které vyhovuje nejrůznějším skupinovým a individuálním činnostem dětí.
- Dětský nábytek, tělocvičné nářadí, zdravotně hygienické zařízení (umývárny, toalety) i vybavení pro odpočinek jsou přizpůsobeny antropometrickým požadavkům, odpovídají počtu dětí, jsou zdravotně nezávadné a bezpečné a jsou estetického vzhledu.
- Vybavení hračkami, pomůckami, náčiním, materiály a doplňky odpovídá počtu dětí, jejich věku, je průběžně obnovováno a doplňováno a pedagogy plně využíváno.
- Děti se samy svými výtvary podílejí na úpravě a výzdobě interiéru, prostředí je upraveno tak, aby dětské práce byly dětem přístupné a mohli je shlédnout i jejich rodiče.
- Na budovu MŠ bezprostředně navazuje zahrada, tyto prostory jsou vybavené tak, aby umožňovaly dětem rozmanité pohybové a další aktivity.
- Všechny vnitřní a venkovní prostory MŠ splňují bezpečnostní a hygienické normy dle platných předpisů.

3.2. Životospráva

- Dětem je poskytována plnohodnotná a vyvážená strava (dle předpisu). Je zachovávána vhodná skladba jídelníčku, dodržována zdravá technologie přípravy pokrmů a nápojů, děti mají stále k dispozici ve třídě dostatek tekutin a mezi jednotlivými podávanými jídly jsou dodržovány vhodné intervaly. Je nepřípustné násilně nutit děti do jídla.
- Je zajištěn pravidelný denní rytmus a řád, který je však natolik flexibilní, aby umožňoval organizaci činností v průběhu dne přizpůsobit potřebám a aktuální situaci.
- Děti jsou každodenně a dostatečně dlouho venku, program činností je přizpůsobován kvalitě ovzduší.
- Děti mají dostatek volného pohybu nejen na zahradě, ale i v interiéru MŠ.

- V denním programu je respektována individuální potřeba aktivity, spánku a odpočinku jednotlivých dětí.
- Pedagogové se sami chovají dle zásad zdravého životního stylu a poskytují tak dětem přirozený vzor.

3.3. Klima pro vzdělávání dětí

- Děti i dospělí se cítí v prostředí MŠ dobře, spokojeně, jistě a bezpečně.
- Nově příchozí dítě má možnost postupně se adaptovat na nové prostředí i situaci.
- Pedagogové respektují potřeby dětí, reagují na ně a napomáhají v jejich uspokojování. Děti nejsou neúměrně zatěžovány, či neurotizovány spěchem a chvatem.
- Všechny děti mají rovnocenné postavení a žádné z nich není zvýhodňováno ani znevýhodňováno. Jakékoliv projevy nerovnosti, podceňování a zesměšňování dětí jsou nepřipustné.
- Volnost a osobní svoboda dětí je dobře vyvážená s nezbytnou mírou omezení, vyplývající z nutnosti dodržovat v MŠ potřebný řád a učit děti pravidlům soužití.
- Dětem se dostává jasných a srozumitelných pokynů. Třída je pro děti kamarádkým společenstvím, v němž jsou zpravidla rády.
- Pedagogický styl, resp. způsob, jakým jsou děti vedeny, je podporující, sympatizující, projevuje se přímou, vstřícnou, empatickou a naslouchající komunikací pedagoga s dětmi. Je vyloučeno manipulování s dítětem, zbytečné organizování dětí z obavy o časové prostoje, podporování nezdravé soutěživosti dětí. Jakákoliv komunikace s dítětem, kterou dítě pociťuje jako násilí je nepřipustná.
- Je uplatňován pedagogický styl s nabídkou, který počítá s aktivní spoluúčastí a samostatným rozhodováním dítěte. Vzdělávací nabídka odpovídá mentalitě předškolního dítěte a potřebám jeho života.
- Pedagog se vyhýbá negativním slovním komentářům a podporuje děti v samostatných pokusech, je uznalý, dostatečně oceňuje a vyhodnocuje konkrétní projevy a výkony dítěte a přiměřeně na ně reaguje pozitivním oceněním, vyvaruje se paušálních pochval stejně jako odsudků.
- Ve vztazích mezi dospělými i mezi dětmi se projevuje vzájemná důvěra, tolerance, ohleduplnost a zdvořilost, solidarita, vzájemná podpora a pomoc.

- Dospělí se chovají důvěryhodně a spolehlivě, pedagog se programově věnuje neformálním vztahům dětí ve třídě a nenásilně je ovlivňuje prosociálním směrem/prevence šikany a jiných sociálně patologických projevů u dětí.

3.4. Organizace zajištění chodu MŠ

- Režim dne je dostatečně pružný, umožňuje reagovat na individuální možnosti dětí, na jejich aktuální či aktuálně změněné potřeby.
- Do denního programu jsou pravidelně zařazovány řízené zdravotně preventivní pohybové aktivity.
- Pedagogové se plně věnují dětem a jejich vzdělávání.
- Děti nacházejí potřebné zázemí, klid, bezpečí i soukromí.
- Při vstupu dítěte do MŠ je uplatňován individuálně přizpůsobený adaptační režim.
- Poměr spontánních a řízených činností je v denním programu vyvážený, a to včetně aktivit, které MŠ organizuje nad rámec běžného programu.
- Děti mají dostatek času i prostoru pro spontánní hru, aby ji mohly dokončit nebo v ní později pokračovat.
- Veškeré aktivity jsou organizovány tak, aby děti byly podněcovány k vlastní aktivitě a experimentování, aby se zapojovaly do organizace činností, pracovaly svým tempem atd.
- Jsou vytvářeny podmínky pro individuální, skupinové i frontální činnosti, děti mají možnost účastnit se společných činností v malých, středně velkých i velkých skupinách.
- Je dostatečně dbáno na osobní soukromí dětí. Pokud to děti potřebují, mají možnost uchýlit se do klidného koutku a neúčastnit se společných činností, stejně tak i možnost soukromí při osobní hygieně apod.
- Plánování činností vychází z potřeb a zájmu dětí, vyhovuje individuálním vzdělávacím potřebám a možnostem dětí.
- Pro realizaci plánovaných činností jsou vytvářeny vhodné materiální podmínky.
- Nejsou překračovány stanovené počty dětí ve třídě, spojování tříd je maximálně omezeno.

3.5. Řízení mateřské školy

- Povinnosti, pravomoci a úkoly všech zaměstnanců jsou jasně vymezeny v pracovní náplni.

- Je vytvořen funkční informační systém, a to jak uvnitř MŠ tak navenek.
- Při vedení zaměstnanců ředitelka vytváří ovzduší vzájemné důvěry a tolerance, zapojuje spolupracovníky do řízení MŠ, ponechává jim dostatek pravomocí a respektuje jejich názor, podporuje a motivuje spoluúčast všech členů týmu na rozhodování o zásadních otázkách školního programu.
- Ředitelka školy vyhodnocuje práci všech zaměstnanců, pozitivně zaměstnance motivuje a podporuje jejich vzájemnou spolupráci.
- Pedagogický sbor pracuje kooperativně jako tým, zve ke spolupráci rodiče.
- Plánování pedagogické práce a chodu MŠ je funkční, opírá se o předchozí analýzu a využívá zpětné vazby.
- Ředitelka se zástupkyní vypracovává školní vzdělávací program ve spolupráci s ostatními členy pedagogického týmu, kontrolní a evaluační činnosti zahrnují všechny stránky chodu MŠ, jsou smysluplné a užitečné, z výsledků jsou vyvozovány závěry pro další práci.
- MŠ spolupracuje se zřizovatelem a dalšími orgány státní správy a samosprávy, popř. i s jinými organizacemi v místě MŠ a s odborníky poskytujícími pomoc zejména při řešení individuálních výchovných a vzdělávacích problémů dětí.

3.6. Personální a pedagogické zajištění

- Všichni pracovníci, kteří pracují v MŠ jako pedagogové, mají předepsanou odbornou kvalifikaci.
- Pedagogický sbor pracuje na základě jasně vymezených a společně vytvořených pravidel.
- Pedagogové se sebevzdělávají, ke svému dalšímu vzdělávání přistupují aktivně.
- Ředitelka podporuje profesionalizaci pracovního týmu, sleduje udržení a další růst profesních kompetencí všech pedagogů/včetně své osoby/,vytváří podmínky pro jejich další systematické vzdělávání.
- Služby pedagogů jsou organizovány takovým způsobem, aby byla vždy a při všech činnostech zajištěna dětem optimální pedagogická péče.
- Pedagogové jednají, chovají se a pracují profesionálním způsobem/v souladu se společenskými pravidly a pedagogickými a metodickými zásadami výchovy a vzdělání předškolních dětí

- Specializované služby, jako je logopedie, rehabilitace či jiná péče se speciálními potřebami, ke kterým předškolní pedagog sám sobě není dostatečně kompetentní, jsou zajišťovány ve spolupráci s příslušnými odborníky/speciálními pedagogy, poradenskými psychology, lékaři apod.

3.7. Spoluúčast rodičů

- Ve vztazích mezi pedagogy a rodiči by měla panovat oboustranná důvěra a otevřenost, vstřícnost, porozumění, respekt a ochota spolupracovat, spolupráce by měla fungovat na základě partnerství.
- Pedagogové sledují konkrétní potřeby jednotlivých dětí, snaží se jim porozumět a vyhovět.
- Rodiče mají možnost podílet se na dění v MŠ, účastnit se různých programů, dle svého zájmu zde vstupovat do her svých dětí, měli by být pravidelně informováni o všem, co se děje v MŠ, projeví-li zájem, mohou se spolupodílet při plánování programu MŠ, při řešení vzniklých problémů apod.

3.8. Podmínky pro vzdělávání dětí se speciálními vzdělávacími potřebami

- Rámcové cíle a záměry předškolního vzdělávání jsou pro vzdělávání všech dětí společné, při vzdělávání dětí se speciálními vzdělávacími potřebami je třeba jejich naplňování přizpůsobovat tak, aby maximálně vyhovělo dětem, jejich potřebám i možnostem. Snahou pedagogů – stejně jako ve vzdělávání dětí, které speciální vzdělávací potřeby nemají – by mělo být vytvoření optimálních podmínek k rozvoji osobnosti každého dítěte, k učení i ke komunikaci s ostatními a pomoci mu, aby dosáhlo co největší samostatnosti.
- Dítětem se speciálními vzdělávacími potřebami je dítě, které k naplnění svých vzdělávacích možností nebo k uplatnění a užívání svých práv na rovnoprávném základě s ostatními potřebuje poskytnutí podpůrných opatření. Tyto děti mají právo na bezplatné poskytování podpůrných opatření z výčtu uvedeného v § 16 školského zákona. Podpůrná opatření realizuje mateřská škola.
- Podpůrná opatření se podle organizační, pedagogické a finanční náročnosti člení do pěti stupňů. Podpůrná opatření prvního stupně uplatňuje škola nebo školské zařízení i bez doporučení školského poradenského zařízení na základě plánu pedagogické

podpory (PLPP). Podpůrná opatření druhého až pátého stupně lze uplatnit pouze s doporučením PPP nebo SPC.

- Při vzdělávání dítěte se speciálními vzdělávacími potřebami učitelka zahrnuje do svých vzdělávacích strategií podpůrná opatření. Podpůrná opatření prvního stupně stanovuje mateřská škola. Od druhého stupně podpory jsou podpůrná opatření stanovována ŠPZ po projednání se školou a zákonným zástupcem dítěte.
- Pro děti s přiznanými podpůrnými opatřeními prvního stupně se zpracovává **PLPP** (Plán pedagogické podpory) a pro děti s přiznanými podpůrnými opatřeními od druhého stupně se připravuje **IVP** (Individuální vzdělávací plán). MŠ úzce spolupracuje s rodiči, citlivě s nimi komunikuje a předává potřebné informace.
- Při vzdělávání dětí se speciálními vzdělávacími potřebami spolupracuje učitelka s dalšími odborníky, využívá služby školních a školských poradenských zařízení.

Pro úspěšné vzdělávání dětí s přiznanými podpůrnými opatřeními je potřebné obecně zabezpečit:

- uplatňování principu diferenciací a individualizace vzdělávacího procesu při plánování a organizaci činností, včetně určování obsahu, forem i metod vzdělávání;
- realizaci všech stanovených podpůrných opatření při vzdělávání dětí;
- osvojení specifických dovedností v úrovni odpovídající individuálním potřebám a možnostem dítěte zaměřených na samostatnost, sebeobsluhu a základní hygienické návyky v úrovni odpovídající věku dítěte a stupni postižení;
- spolupráci se zákonnými zástupci dítěte, školskými poradenskými zařízeními, v případě potřeby spolupráci s odborníky mimo oblast školství;
- snížení počtu dětí ve třídě v souladu s právními předpisy;
- Přítomnost asistenta pedagoga podle stupně přiznaného podpůrného opatření.
- Máme v plánu dle finančních, organizačních, personálních, kompetenčních, legislativních a časových možností změnit či zlepšit.
- Zajistit další vzdělávání učitelek v oblasti vzdělávání dětí se speciálními vzdělávacími potřebami

3.9. Jazyková příprava dětí s nedostatečnou znalostí českého jazyka

- Děti-cizinci a děti, které pocházejí z jiného jazykového a kulturního prostředí, potřebují podporu učitele mateřské školy při osvojování českého jazyka. Pokud rodiče sami neovládají český jazyk na úrovni rodilého mluvčího, nemohou své děti v poznávání českého jazyka přímo podpořit a děti se ocitají ve znevýhodněné pozici. Je třeba věnovat zvýšenou pozornost tomu, aby dětem s nedostatečnou znalostí českého jazyka začala být poskytována jazyková podpora již od samotného nástupu do mateřské školy.
- Při práci s celou třídou je třeba mít na vědomí, že se v ní nacházejí i děti, které se český jazyk učí jako druhý jazyk, uzpůsobit tomu didaktické postupy a děti cíleně podporovat v osvojování českého jazyka. Mateřské školy poskytují dětem s nedostatečnou znalostí českého jazyka jazykovou přípravu pro zajištění plynulého přechodu do základního vzdělávání. Zvláštní právní úprava platí pro mateřské školy, kde jsou alespoň 4 cizinci v povinném předškolním vzdělávání v rámci jednoho místa poskytovaného vzdělávání (v případě lesní mateřské školy v jednotlivém území, kde zejména probíhá pedagogických program a kde má škola zázemí). V takovém případě zřídí ředitel mateřské školy skupinu nebo skupiny pro bezplatnou jazykovou přípravu pro zajištění plynulého přechodu do základního vzdělávání v souladu s vyhláškou č. 14/2005 Sb., o předškolním vzdělávání, ve znění pozdějších předpisů. Vzdělávání ve skupině pro jazykovou přípravu je rozděleno do dvou nebo více bloků v průběhu týdne. Ředitel mateřské školy může na základě posouzení potřebnosti jazykové podpory dítěte zařadit do skupiny pro jazykovou přípravu rovněž jiné děti, než jsou cizinci v povinném předškolním vzdělávání, pokud to není na újmu kvality jazykové přípravy.
- Při přechodu na základní školu by děti s nedostatečnou znalostí českého jazyka měly mít takové jazykové a sociokulturní kompetence v českém jazyce, které jim umožní se zapojit do výuky a dosáhnout školního úspěchu. Podpůrným materiálem při vzdělávání dětí s nedostatečnou znalostí českého jazyka je Kurikulum češtiny jako druhého jazyka pro povinné předškolní vzdělávání, který lze využívat při individualizované práci s dětmi s nedostatečnou znalostí českého jazyka již od nástupu do mateřské školy.

3.10. Podmínky pro vzdělávání dětí nadaných

- Obsah i podmínky vzdělávacího programu mají být podle potřeb a možností přizpůsobeny mimořádným schopnostem dětí a popř. obměněny nabídkou dalších aktivit podle zájmů a mimořádných schopností či mimořádného nadání dětí.
- Vzdělávání dětí probíhá takovým způsobem, aby byl stimulován rozvoj jejich potenciálu včetně různých druhů nadání a aby se tato nadání mohla ve škole projevit a pokud možno i uplatnit a dále rozvíjet. Rozvoj a podpora mimořádných schopností by měla být zajišťována a organizována tak, aby nebyla jednostranná a neomezila pestrost a šíři obvyklé vzdělávací nabídky.
- Mateřská škola zajišťuje realizaci všech stanovených podpůrných opatření pro podporu nadání podle individuálních vzdělávacích potřeb dětí v rozsahu prvního až čtvrtého stupně podpory.
- Máme v plánu dle finančních, organizačních, personálních, kompetenčních, legislativních a časových možností změnit či zlepšit.
- Navázat spolupráci s odborníky na toto téma.

3.11. Podmínky vzdělávání dětí od 2 do 3 let

- Podmínky zatím nejsou vytvořené.
- Máme v plánu dle finančních, organizačních, personálních, kompetenčních, legislativních a časových možností změnit či zlepšit.

4. ORGANIZACE VZDĚLÁVÁNÍ:

Vnitřní uspořádání školy je tvořeno-základní školou, mateřskou školou, školní družinou, školním klubem, školní jídelnou. Objekt se skládá ze čtyř samostatných budov.

MŠ se dělí na třídy Želv, Šneků, Žabek a Delfínů, které jsou věkově zpravidla homogenní. Je možno do tříd zařazovat děti se speciálními vzdělávacími potřebami a vytvářet **třídy integrované**.

Škola má zpracovaný školní řád ve kterém jsou bližší informace o organizaci vzdělávání. Tento školní řád je přístupný na webových stránkách školy a v tištěné podobě ve vestibulu školy a v šatnách jednotlivých tříd.

4.1. Kritéria pro přijetí žáků do MŠ v Nučicích

Kritéria pro daný školní rok jsou vydávána ředitelem školy a zpravidla jsou:

I. **Dítě, pro které je předškolní vzdělávání povinné**

(dle platné legislativy)

Dítě, pro které je předškolní vzdělávání povinné, se vzdělává v mateřské škole zřízené obcí nebo svazkem obcí se sídlem ve školském obvodu, v němž má dítě místo trvalého pobytu, v případě cizince místo pobytu (dále jen "spádová mateřská škola")

II. **Děti s místem trvalého pobytu na území obce, která školu zřizuje**

(dle platné legislativy)

III. **Děti podle věku (od nejstarších po nejmladší)**

(dle platné legislativy)

Cílem předškolního vzdělávání je výchova a vzdělávání, nikoliv „pouze“ péče o děti v době, kdy se o něj nemohou postarat rodiče či jiné osoby. Dítě přijaté k předškolnímu vzdělávání musí být způsobilé plnit požadavky, které jsou stanovené rámcovým a školním vzdělávacím programem. Na základě poznatků z pedagogiky a vývojové psychologie lze usuzovat, že čím je dítě starší, tím má větší potřebu socializace a získávání nových vědomostí, dovedností a návyků, a je výše uvedené požadavky schopno lépe plnit.

IV. **Děti s trvalým pobytem v jiných obcích podle věku od nejstarších po nejmladší.**

5. CHARAKTERISTIKA VZDĚLÁVACÍHO PROGRAMU PŘEDŠKOLNÍHO VZDĚLÁVÁNÍ

5.1. Koncepce předškolního vzdělávání

Koncepce se orientuje k tomu, aby si dítě od útlého věku osvojovalo základy klíčových kompetencí a získávalo tak předpoklady pro své celoživotní vzdělávání. Poskytování předškolního vzdělávání je podle školského zákona **veřejnou službou**. Stanovuje se pro děti ve věku zpravidla od 3 do 6 let, nejdříve však pro děti od 2 let. S účinností od 1. 1. 2017 je předškolní vzdělávání od počátku školního roku, který následuje po dni, kdy dítě dosáhne pátého roku věku, do zahájení povinné školní docházky, povinné.

Předškolní vzdělávání se maximálně přizpůsobuje vývojovým, fyziologickým, kognitivním, sociálním a emočním potřebám dětí této věkové skupiny (3 – 7 let). Vzdělávání je důsledně vázáno k individuálně různým potřebám a možnostem jednotlivých dětí včetně vzdělávacích potřeb specifických. Každému dítěti je třeba poskytnout pomoc a podporu v míře, kterou individuálně potřebuje, a v kvalitě, která mu vyhovuje. Proto je nutné, aby vzdělávací **působení pedagoga vycházelo z pedagogické analýzy** – zpozorování a uvědomění si individuálních potřeb a zájmů dítěte, ze znalosti jeho aktuálního rozvojového stavu i konkrétní životní a sociální situace a pravidelného sledování jeho rozvojových i vzdělávacích pokroků. Takovéto pojetí vzdělávání umožňuje vzdělávat společně v jedné třídě děti bez ohledu na jejich rozdílné schopnosti a učební předpoklady.

Rozvojové předpoklady a možnosti dětí vyžadují uplatňovat v předškolním vzdělávání odpovídající **metody a formy práce**. V naší školce se uplatňuje **prožitkové a kooperativní učení hrou** a dále činnosti dětí, které jsou založeny na přímých zážitcích dítěte, podporující dětskou zvědavost a potřebu objevovat, podněcují radost dítěte z učení a potřebu objevovat, jeho zájem poznávat nové, získávat zkušenosti a ovládat další dovednosti. V procesu učení sehrává velkou roli **spontánní sociální učení** založené na principu přirozené nápodoby. Didaktický styl vzdělávání dětí v MŠ je založen **na principu vzdělávací nabídky, na individuální volbě a aktivní účasti dítěte**. V předškolním vzdělávání je třeba uplatňovat **integrovaný přístup**. Vzdělávání probíhá na základě **integrovaných/tematických/ bloků**, které nerozlišují vzdělávací oblasti či složky, ale které nabízejí dítěti vzdělávací obsah v přirozených souvislostech, vazbách a

vztazích. Obsah bloků vychází ze života dítěte, je pro ně smysluplný, zajímavý a užitečný. Dítě získává skutečné **činnostní výstupy - kompetence** .

5.2. Cíl předškolního vzdělávání

Záměrem předškolního vzdělávání je rozvíjet dítě po stránce fyzické, psychické i sociální a vést je tak, aby na konci svého předškolního období bylo jedinečnou a relativně samostatnou osobností schopnou zvládat, pokud možno aktivně a s osobním uspokojením, takové nároky života, které jsou na něj běžně kladeny a zároveň i ty, které ho v budoucnu nevyhnutelně očekávají.

Rámcové cíle:

1. Rozvíjení dítěte, jeho učení a poznání
2. Osvojení základu hodnot, na nichž je založena naše společnost
3. Získání osobnostní samostatnosti a schopnosti projevovat se jako samostatná osobnost působící na své okolí

Klíčové kompetence reprezentují v současném vzdělávání cílovou kategorii vyjádřenou v podobě výstupů. Výstupy jsou formulovány jako soubory předkládaných vědomostí, dovedností, schopností, postojů a hodnot důležitých pro osobní rozvoj a uplatnění každého jedince. Pro etapu předškolního vzdělávání jsou za klíčové považovány tyto kompetence:

1. kompetence k učení
2. kompetence k řešení problému
3. kompetence komunikativní
4. kompetence sociální a personální
5. kompetence činnostní a občanské

6. VZDĚLÁVACÍ OBSAH

Obsah předškolního vzdělávání představuje hlavní prostředek vzdělávání dítěte v MŠ. Stanovuje se pro celou věkovou skupinu společně, tj. pro děti ve věku od 3 do 6/7 let. Vzdělávací obsah představuje vnitřně propojený celek. Učivo je vyjádřeno v podobě činností. Pojem učivo je nahrazen pojmem vzdělávací nabídka. Očekávané výstupy mají činnostní povahu.

V naší mateřské škole využíváme širokou škálu metod a forem, které umožňují dětem se rozvíjet a učit se. Snažíme se o všestranný a harmonický rozvoj. Zařazujeme vyvážené aktivity řízené i spontánní. Do vzdělávacího programu zařazujeme aktivity z oblasti logopedické prevence a environmentální výchovy. Nové informace jsou dětem předávány zejména formou příkladu, názoru, ukázky a vlastní praktické činnosti, děti tak přicházejí k poznatkům přirozeným způsobem.

Náš ŠVP vychází ze 4 ročních období. Vzdělávací část tvoří 4 integrované bloky. Učitelky si volí témata integrovaných bloků, vychází ze střídání ročních období, z nahodilých situací, prostoru pro kreativitu a doplňkových programů. Integrované bloky jsou pojaté tak, aby umožňovaly dostatek prostoru pro přípravu vlastní vzdělávací nabídky jednotlivých tříd, a zohledňovaly zájem a potřeby dětí.

Na tvorbě třídních vzdělávacích plánů se podílí vždy dvě učitelky. Tvorba třídního vzdělávacího programu vychází ze vzdělávací nabídky školního vzdělávacího programu. Každý integrovaný blok je rozpracován do témat, které mohou být různě dlouhé, nejčastěji týden, ale časovou délku témat určuje zájem dětí a aktuální podmínky v MŠ. Vzdělávací obsah odpovídá potřebám, možnostem, zkušenostem a znalostem dětí ve třídě. Témata integrovaných bloků se mohou svým obsahem vzájemně prolínat.

Vzdělávací obsah je uspořádán do pěti vzdělávacích oblastí:

1. Dítě a jeho tělo
2. Dítě a jeho psychika
3. Dítě a ten druhý

4. Dítě a společnost

5. Dítě a svět

Každá oblast zahrnuje tyto vzájemně propojené kategorie:

a/ dílčí cíle – zahrnují, co by měl pedagog v průběhu předškolního vzdělávání sledovat, co by měl u dítěte podporovat

b/ vzdělávací nabídku – je to prostředek vzdělávání, představuje souhrn praktických i intelektových činností, vhodných k naplňování cílů a k dosahování výstupů

c/ očekávané výstupy – jsou to dílčí výstupy vzdělávání, mají mít charakter kompetencí /způsobivosti/, jedná se o vzájemné propojení schopností, poznatků, dovedností, postojů a hodnot, jejich dosažení není pro dítě povinné. Každé dítě může v čase, kdy opouští MŠ dosahovat těchto výstupů v míře odpovídající jeho individuálních potřebám a možnostem. Z praktického hlediska jsou pojmenována možná rizika, která mohou ohrožovat úspěch vzdělávacích záměrů. Ta srozumitelně upozorňují pedagoga na to, čeho by se měl vyvarovat.

d/ klíčové kompetence:

- Kompetence k učení
- Kompetence k řešení problémů
- Kompetence komunikativní
- Kompetence sociální a personální
- Kompetence činností a občanské

6.1. Integrované bloky

6.1.1. Barevný podzim

Časové období: září - listopad



Charakteristika integrovaného bloku

Cílem bloku je adaptace dětí na prostředí mateřské školy a jednotlivých tříd, zavedení společných pravidel, seznámení s novými kamarády a dospělými jak pedagogickými, tak správnými zaměstnanci. Dalším cílem je vytvořit každému dítěti vhodné podmínky a zázemí k jeho adaptaci. Důležité je rovněž postupné zvykání dětí na denní režim, ve třídách předškoláků nastavení modelu cílené, soustavné a smysluplné práce. Přiblížíme dětem funkci rodiny, kdo patří do širší rodiny. Seznámíme děti se školní zahradou, se zásadami bezpečného chování na zahradě.

Společně budeme sledovat náhlé změny v přírodě, spojené s typickými znaky podzimu. Děti se učí všemi smysly, rozlišují různé druhy ovoce a zeleniny, Seznamují se s podzimními pracemi na poli, zahradě a v lese. Prakticky využijeme dary podzimní přírody na dílničkách pro rodiče. Společně s rodiči si užijeme posvícení.

Seznámíme děti s lidským tělem, s hygienickými návyky, předcházení nemocem, vedení ke zdravému životnímu stylu a faktory poškozující zdraví včetně návykových látek.

Vzdělávací cíle - záměry:

- cítit se plnohodnotným členem skupiny vrstevníků, zvládat sebeobsluhu

- získání relativní citové samostatnosti
- seznamovat se s pravidly chování ve vztahu k druhému (respektovat kamaráda)
- uplatňovat základní hygienické a zdravotně preventivní návyky
- rozvíjet komunikativní dovednosti a kultivovaný projev
- posilovat prosociální chování ve vztahu k dospělým
- osvojovat si základní poznatky o prostředí, v němž dítě žije
- učit se dokončit hru a samostatně uklízet hračky
- přiblížit dětem funkci rodiny
- rozvíjet a užívat všechny smysly, rozvoj tvořivosti a fantazie
- učit se spolupracovat, vnímat výkon druhého, být empatický
- získávat nové poznatky o živé i neživé přírodě
- rozvíjet kooperativní dovednosti, posilovat přirozené poznávání (zvědavost, radost, zájem)
- vytváření zdravých životních návyků a postojů jako základů zdravého životního stylu
- osvojovat si poznatky o těle a jeho zdraví
- rozvíjet přiměřenou fyzickou aktivitu

Vzdělávací nabídka - obsah:

- podzimní tvoření s rodiči
- posvícení v MŠ
- činnosti uvádějící dítě do časových a režimových momentů
- aktivity vhodné pro přirozenou adaptaci dítěte v prostředí mateřské školy
- společné vytváření pravidel vzájemného soužití a chování – komunitní kruh

- pohybové činnosti různého charakteru
- poznávání přírodních zákonů formou vycházek do okolí, volné hry na zahradě
- hry na téma rodina – činnosti zaměřené na poznávání sociálního prostředí, v němž dítě žije
- hry a činnosti zaměřené ke cvičení různých forem paměti
- ekologicky motivované hravé aktivity
- rozlišovat známé chutě, vůně a zápachy
- rozlišit hmatem vlastnosti předmětů- určit tvar, počet, velikost
- tvořivě využívat přírodní i ostatní materiály při pracovních a výtvarných činnostech
- hry s barvami – barevný svět podzimu, podzimní počasí

Očekávané výstupy:

- zvládat běžné činnosti, požadavky i situace, které se v MŠ opakují
- zvládat sebeobsluhu, uplatňovat základní hygienické a zdravotně preventivní návyky
- postupovat a učit se podle pokynů a instrukcí, porozumět slyšenému, slovně reagovat
- odloučit se na určitou dobu od rodičů a blízkých, být aktivní i bez jejich opory
- začlenit se do třídy a zařadit se mezi své vrstevníky, respektovat jejich rozdílné vlastnosti
- znát většinu slov a výrazů běžně používaných v prostředí dítěte, sdělit jméno, příjmení...
- mít poznatky o zvycích a tradicích, přijmout tradici oslav
- vyjadřovat se zpěvem, hrou na jednoduché rytmické a hudební nástroje
- vnímat a rozlišovat pomocí všech smyslů
- vyvinout volní úsilí, soustředit se na činnost a její dokončení

- zvládnout základní pohybové dovednosti
- záměrně pozorovat, postřehovat, všímat si (nového, změněného)
- chápat některé matematické pojmy
- podílet se na organizaci hry a činnosti, snažit se ovládat afektivní chování
- uvědomovat si svá práva ve vztahu k druhému, uplatňovat své individuální potřeby
- vyjadřovat své představy pomocí různých výtvarných činností
- osvojit si elementární poznatky o okolním prostředí, které jsou dítěti blízké
- rozlišovat co zdraví prospívá a co mu škodí, mít povědomí o významu péče o zdraví
- pojmenovat části lidského těla
- mít poznatky o narození, růstu těla a základních proměnách

Klíčové kompetence:

I. kompetence k učení:

- dítě soustředěně pozoruje, zkoumá, objevuje, získanou zkušenost uplatňuje v praktických situacích

II. kompetence k řešení problému:

- řeší problémy na které stačí, známé a opakující se situace se snaží řešit samostatně

III. kompetence komunikativní:

- ovládá řeč, hovoří ve vhodně formulovaných větách, samostatně vyjadřuje své myšlenky

IV. kompetence sociální a personální:

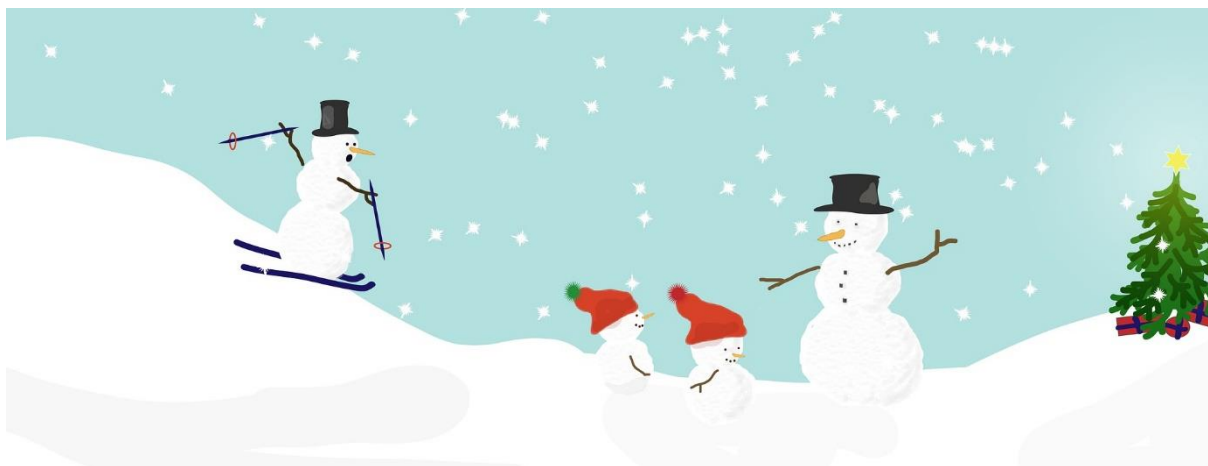
- samostatně rozhoduje o svých činnostech, umí si vytvořit svůj názor a vyjádřit jej

V. kompetence činnostní a občanské:

- svoje činnosti a hry se učí plánovat, organizovat, řídit a vyhodnocovat

6.1.2. Kouzelná zima

Časové období: prosinec – únor



Charakteristika integrovaného bloku:

Celek mapuje adventní období, cílem je připravit děti na nejkrásnější svátky v roce. Směřuje k vánočnímu vystoupení pro rodiče. Přirozeně provází všechny přípravy na Vánoce. Využívány jsou metody prožitkového učení a dramatické výchovy. Podpoříme dětskou fantazii a kreativitu. Čas vánoc je jako stvořený pro posílení mezilidských vztahů, tvorbě dárků při poslechu koled a seznámení se s vánočními zvyky.

Téma se zaměřuje na hlavní charakteristické znaky zimy. Sníh využíváme k pokusům a experimentování, k zábavě, hrám a sportu. Děti se seznamují s různými druhy oblečení typickými pro roční období; učí se písničky, básničky a hry se zimní tematikou. Společně objevujeme krásy zimní přírody, formou pokusů se seznamujeme s vlastnostmi sněhu a ledu, které využijeme k zimnímu sportování. Budeme dbát na bezpečnost dětí při pobytu na sněhu.

V tomto celku se snažíme rozvíjet představivost, tvořivost, kreativní myšlení a výtvarné dovednosti, stejně tak i komunikační dovednosti zaměřené na rozvoj slovní zásoby. Děti se seznamují s tradicemi a lidovou slovesností, pohádkovými knížkami. Děti seznámíme s jednotlivými povoláními.

Společně se připravíme na Vánoční jarmark, zpívání v Kapliče a na dětský karneval.

Vzdělávací cíle – záměry:

- přiblížit dětem tradici vánoc, rozvíjet mravní a estetické vnímání
- rozvíjet a zdokonalovat dovednosti v oblasti jemné motoriky
- rozvíjet kultivovaný projev a řečové schopnosti
- seznamovat se s tradicemi a lidovými zvyklostmi
- umět formulovat myšlenky a přání, učit se zdrženlivosti při plnění svých přání.
- rozvíjet psychickou i fyzickou zdatnost při pobytech venku
- posilovat přirozené poznávací city (zvědavost, radost...)
- učit se rozlišovat hlavní znaky zimního období
- osvojení si věku přiměřených praktických dovedností
- rozvoj, zpřesňování a kultivace smyslového vnímání, přechod od konkrétně názorného myšlení k myšlení slovně-logickému (pojmovému), rozvoj paměti a pozornosti, přechod od bezděčných forem těchto funkcí k úmyslným, rozvoj a kultivace představivosti a fantazie
- učit se pracovat s novými informacemi, práce s knihou
- rozpoznávat různé druhy materiálů (dřevo, papír...)
- chránit osobní soukromí a bezpečí
- osvojit si základní poznatky o povolání
- rozvoj společenského i estetického vkusu – seznamovat s masopustními tradicemi a zvyky

Vzdělávací nabídka - obsah:

- pohybové a hudebně pohybové hry
- Vánoční jarmark, Kaplička, besídka pro rodiče, návštěva Čerta a Mikuláše – děti ze ZŠ
- námětové hry – tematicky zaměřené
- četba pohádek a příběhů obohacujících citový život dítěte
- výtvarné a pracovní činnosti – adventní dílny (přání a dárky pro rodiče)
- rodina a rodinní příslušníci – myslíme na druhé
- vyprávění o tom, jak trávíme Vánoce v teple domova
- vyprávění u adventního věnce, zpěv vánočních písní a koled
- podílet se na vánoční výzdobě – zařazení nových výtvarných technik
- sledování událostí v obci a účast na akcích, které jsou pro děti zajímavé
- zdobení vánočního stromku pro zvířátka
- činnosti nejrůznějšího zaměření vyžadující (umožňující) samostatné vystupování
- zpěv, recitace, dramatizace a využití hudebních nástrojů (vánoční besídka)
- hra s novými hračkami – prohlubování vzájemných vztahů
- tradice, zvyky Tříkrálového svátku
- hry na sněhu, zimní sporty, pokusy se sněhem
- básničky, písničky tematicky zaměřené
- dramatizace (pantomima)
- výroba masek
- využití obrazového materiálu, didaktických pomůcek, knih
- exkurze – knihovna, obchod, cukrárna, pošta ...

- návštěva základní školy (předškoláci)
- získávání vědomostí v oblasti netradičních řemesel
- poznávání různých technologií – z čeho se co vyrábí, z čeho se co dělá
- projevovat zájem o knížky, soustředěně poslouchat četbu, hudbu a divadlo

Očekávané výstupy:

- vnímat umělecké a kulturní podněty, hodnotit svoje zážitky
- vyjadřovat se prostřednictvím hudebních a hudebně pohybových činností
- zvládnout základní pohybové dovednosti a prostorovou orientaci
- znát základní pojmy užívané ve spojení se zdravím, pohybem a sportem
- vyjadřovat se samostatně a smysluplně ve vhodně zformulovaných větech
- vědomě využívat všech smyslů, záměrně pozorovat, postřehovat, všimnout si (nového, změněného)
- rozlišovat některé obrazné symboly a porozumět jejich významu a funkci
- chápat prostorové pojmy, elementární časové pojmy
- chápat základní číselné a matematické pojmy, elementární matematické souvislosti a využívat je
- řešit problémy, úkoly a situace
- přijímat pozitivní ocenění i svůj případný neúspěch a vyrovnat se s ním, učit se hodnotit pokroky
- zaměřovat se na to, co je z poznávacího hlediska důležité
- záměrně si zapamatovat a vybavit poznané
- orientovat se v prostoru i rovině
- vnímat, že je zajímavé dozvídat se nové věci, využívat zkušenosti k učení

- orientovat se v číselné řadě, v čase, uplatňovat postřeh a rychlost
- rozlišovat vpravo, vlevo, dole, nahoře, uprostřed, před, za, pod, nad
- sluchem rozlišit slova, slabiky a hlásky ve slovech
- dbát na správné držení těla
- ovládat koordinaci ruky a oka
- učit se poslouchat a sledovat se zájmem uměleckou produkci
- respektovat potřeby jiného dítěte, dodržovat pravidla konverzace a společenského kontaktu

Klíčové kompetence

I. kompetence k učení:

- dítě má elementární poznatky o světě lidí, kultury, přírody i techniky, o jeho rozmanitostech a
- proměnách, orientuje se v prostředí, ve kterém žije

II. kompetence k řešení problému:

- řeší problémy na které stačí, známé situace řeší samostatně, náročnější s dopomocí dospělého

III. kompetence komunikativní:

- dokáže se vyjadřovat a sdělovat své prožitky, pocity a nálady různými prostředky řečovými,
- výtvarnými, hudebními a dramatickými

IV. kompetence sociální a personální:

- uvědomuje si, že za sebe i své jednání odpovídá a nese důsledky

V. kompetence činnostní a občanské

- dokáže rozpoznat a využívat vlastní silné stránky, poznávat svoje slabé stránky

6.1.3. Rozkvetlé jaro

Časové období: březen – polovina května



Charakteristika integrovaného bloku:

Východiskem pro tento celek jsou změny v přírodě v souvislosti s blížícím se jarem. Děti se seznamují s živou a neživou přírodou (rostliny, zvířata, stromy a keře); rozvíjíme v nich úctu k životu ve všech jeho formách. Celek se zaměřuje na probouzení jarní přírody a podporuje u dětí zájem o literaturu. Dále pak na rozvoj rytmizace, zrakového a sluchového vnímání. Rozvíjíme fyzickou zdatnost delšími pobyty v přírodě.

Využíváme netradiční techniky ve výtvarné i pracovní výchově. Seznámíme děti s velikonočními zvyky a tradicemi, které dětem přinášejí spoustu zajímavých činností. Rozvíjíme komunikativní dovednosti pomocí jarních básní, říkadel, koled, písní a pohybových her. Duben je kromě oslav jara rovněž měsícem bezpečnosti. Slavíme Den Země, učíme děti, že jsou součástí Země, kterou je důležité chránit a neničit. Na konci měsíce slavíme svátek čarodějníc, který je pro děti příležitostí užít si legrace.

Projekt prohlubuje citové vztahy k členům rodiny (Den matek). Vytváříme povědomí o sounáležitosti s okolním světem.

Proběhne zápis do MŠ.

Vzdělávací cíle - záměry:

- pozorovat a vnímat první známky jara v přírodě

- posilovat radost z objevovaného, probouzet zájem a zvědavost dítěte
- rozvíjet fyzickou zdatnost delšími pobyty v přírodě
- rozvíjet zájem o hudební a hudebně-pohybové hry činnosti
- rozvoj úcty k životu ve všech jeho formách
- upevňovat pocit sounáležitosti s živou a neživou přírodou
- vnímat přírodu jako něco, co se neustále mění
- osvojení si poznatků a dovedností potřebných k vykonávání jednoduchých činností
- rozvoj pohybových schopností a zdokonalování dovedností v oblasti hrubé i jemné motoriky
- rozvoj komunikativních dovedností (verbálních i neverbálních), upevňovat výslovnost
- rozvíjet kooperativní dovednosti
- cvičit paměť, pozornost, představivost a fantazii
- upevňovat správné chování na ulici v různých dopravních situacích
- zamyslet se nad sounáležitostí s naší Zemí
- podporovat lásku k domovu (místu, kde žijeme)
- osvojovat si věku přiměřené praktické dovednosti
- osvojení si některých dovedností, které předcházejí čtení a psaní
- posilování prosociálního chování ve vztahu k ostatním lidem

Vzdělávací nabídka - obsah:

- pohybové hry a hudebně-pohybové hry
- poslech zpěvu ptáků v přírodě
- malování, kreslení na dané téma

- charakteristické znaky jara – změny v přírodě
- první jarní květiny – pojmenování, části rostlin, vzhled, co potřebují rostliny k růstu
- ekologicky motivované hravé aktivity
- rozlišování barev i jejich odstínů
- vítání jara - vynášení zimy
- kladení otázek a hledání odpovědí – encyklopedie
- činnosti zaměřené k seznamování se s elementárními číselnými a matematickými pojmy
- vycházky do probouzející se přírody
- knihy a obrázky k dané tématice – rodina ve světě domácích zvířat
- pozorování přírody, pokusy a objevy – klíčení rostlin (obilí)
- sběr jarních květin a bylinek – herbář (význam léčivých rostlin)
- Kimovy hry – (zrak, sluch, hmat, krátkodobá paměť apod.)
- Velikonoční jarmark, tvořivé dílny – zapojení rodičů do velikonočních výtvarných dílen
- oslava Dne Země – zjištění, proč je nutné třídit odpad
- hry a aktivity na téma dopravy
- Slet čarodějnic, besedy s policií a hasiči
- využití přírodního materiálu k výtvarné a pracovní činnosti
- hry na téma rodina, přátelství a kamarádství
- písničky, básničky, říkadla pro maminku
- jaká je maminka (učit se používat přídavná jména)

Očekávané výstupy:

- zvládnout běžné způsoby pohybu v různém (jarním) prostředí
- uplatňovat základní kulturně hygienické a zdravotně preventivní návyky
- mít povědomí o aktivním pohybu a zdravé výživě
- chápat základní časové elementární pojmy
- projevovat zájem o knihy (poslech četby)
- vnímat, že je zajímavé se dozvídat nové věci
- prožívat radost z poznání (umět radost vyjádřit)
- uvědomovat si svoji individualitu (osobnost dítěte)
- přijímat pozitivní ocenění i (případný) neúspěch
- zachytit a vyjádřit své prožitky (kresba, malování...) a umět je hodnotit
- spolupracovat s ostatními (dvojice, skupina)
- učit se odmítat společensky nežádoucí chování
- všimnout si dění v přírodě, proměny komentovat, přizpůsobit oblečení
- rozlišovat základní časové údaje, uvědomit si plynutí v čase noc, den, ráno, večer, dnes, zítra, včera
- pomáhat pečovat o okolní životní prostředí - chápat význam třídění odpadu, být citlivý k přírodě
- chovat se obezřetně při setkání s cizími a neznámými osobami
- správně vyslovovat, ovládat dech, tempo i intonaci řeči
- napodobit základní geometrické obrazce, různé tvary
- naučit se nazpaměť krátké texty, záměrně si zapamatovat a vybavit

- vyjadřovat svou představivost a fantazii v tvořivých činnostech (hudebních, pohybových)
- chápat základní číselné a matematické pojmy, elementární matematické souvislosti a využívat je

Klíčové kompetence:

I. kompetence k učení:

- klade otázky a hledá na ně odpovědi, učí se nejen spontánně, ale i vědomě, záměrně si zapamatuje

II. kompetence k řešení problému:

- problémy řeší na základě bezprostřední zkušenosti, cestou pokusu a omylu, experimentuje

III. kompetence komunikativní:

- komunikuje bez zábran s dětmi i dospělými, ovládá dovednosti předcházející čtení i psaní

IV. kompetence sociální a personální:

- ve skupině se dokáže prosadit, ale i podřídit, domlouvá se, spolupracuje, pravidla společenského chování

V. kompetence činnostní a občanské:

- rozhoduje svobodně a zodpovídá za svá rozhodnutí, smysl pro povinnost ve hře, práci i učení

6.1.4. Letní čas

Časové období: polovina května – polovina července



Charakteristika integrovaného bloku:

Děti učíme znát název státu, vlajku, hlavní město, prezidenta, hymnu, rozdíl mezi městem a vesnicí.

Určování tvarů, barev, jejich třídění a pojmenování budou pojmy, se kterými se děti při experimentování, ale i v různých řízených činnostech setkají. Kvetoucí příroda přichystá řadu pozorování, které budou motivem pro různé výtvarné techniky, pro práci s různými druhy materiálů a barev.

Proběhne Jarmareční sobota s tanečním vystoupením dětí.

Cílem posledního tematického bloku je upevňování všech poznatků, které si děti osvojily během celého školního roku. Využíváme teplého počasí k delším pobytům na zahradě a vycházkám do blízkého okolí. Konec školního roku je plný rozmanitých akcí pro děti, jako jsou např. Den dětí, školní výlet, přespání v MŠ, Rozloučení s předškoláky jak pro děti, tak pro jejich rodiče. U dětí vytváříme povědomí o sounáležitosti s okolním světem a s dětmi jiných národností, děti získávají povědomí o tom, že svět lidí, zvířat i rostlin může být různorodý a pestrý. Budeme pozorovat, jak se lidé mezi sebou liší a v čem jsou si podobní. Ve školce ochutnáme jídla jiných národů. Budeme vést rozhovory o tom, kam pojedeme na prázdniny, debaty o svých zážitcích z dalekých cest. Pomocí encyklopedií seznámíme děti s exotickými zvířaty.

Vzdělávací cíle - záměry:

- upevňovat citové vztahy ke svému okolí
- vytvoření povědomí o vlastní sounáležitosti se světem, společností, planetou Zemí
- rozvíjet fyzickou i psychickou zdatnost
- seznamování se světem lidí, kultury a umění
- osvojit si relativní citovou samostatnost, umět požádat druhého o pomoc
- výlet do ZOO – seznámit s exotickými zvířaty
- rozvoj základních kulturně společenských postojů, návyků a dovedností dítěte, rozvoj schopností, projevat se autenticky, chovat se autonomně, prosociálně a aktivně se přizpůsobovat prostředí
- vycházky do lesa – chůze v nerovném terénu, chůze a běh mezi stromy
- uvědomovat si různá nebezpečí, se kterými se můžeme setkat o prázdninách

Vzdělávací nabídka - obsah:

- vycházky zaměřené na orientaci v obci a širším okolí
- sledování rozmanitostí a změn v přírodě
- pozorování kvetoucí přírody
- Jarmareční sobota - hudebně-pohybové vystoupení MŠ
- hry a pokusy s vodou
- rozhovory na téma prázdniny
- hry s padákem
- seznamování dítěte s elementárními, dítěti srozumitelnými reáliemi o naší republice
- využití obrazového materiálu – krásná místa naší vlasti (hrady, zámky apod.)

- připravovat společné slavnosti – rozloučení s předškoláky pohybové a hudebně-pohybové hry
- Den dětí, spaní v MŠ
- školní výlet dle aktuální nabídky
- rozhovory – prázdninové aktivity (dětské tábory, dovolená s rodiči)

Očekávané výstupy:

- ovládat dechové svalstvo, sladit pohyb se zpěvem
- chovat se obezřetně při setkání s cizími a neznámými osobami
- vést dialog, formulovat otázky, odpovídat, slovně reagovat
- napodobit základní geometrické obrazce, různé tvary
- naučit se nazpaměť krátké texty, záměrně si zapamatovat a vybavit
- vyjadřovat svou představivost a fantazii v tvořivých činnostech (hudebních, pohybových)
- chápat prostorové pojmy, elementární časové pojmy
- chápat základní číselné a matematické pojmy, elementární matematické souvislosti a využívat je
- pracovat se stavebnicemi, skládkami – rozlišit základní tvary
- rozumět a používat základní pojmy označující velikost a hmotnost
- zvládnout základní pohybové dovednosti a prostorovou orientaci v různém prostředí
- připravit se pro život v mnohojazyčném evropském společenství – vnímat písně v cizím jazyce
- rozlišovat některé obrazné symboly a porozumět jejich významu a funkci
- zaměřovat se na to, co je z poznávacího hlediska důležité

- řešit problémy, úkoly a situace a nalézat nová řešení
- uplatňovat své individuální potřeby, přání a práva s ohledem na druhého, přijímat a kompromisy
- odmítnout komunikaci, která je dítěti nepříjemná
- osvojit si elementární poznatky o okolním prostředí, které jsou dítěti blízké, pro ně smysluplné a přínosné, zajímavé a jemu pochopitelné a využitelné pro další učení a praxi
- vyjádřit a zhodnotit prožitky – co se líbilo, co ne, co bylo zajímavé

Klíčové kompetence:

I. kompetence k učení:

- dítě se učí spontánně, ale i vědomě, hodnotí svoje pokroky, dostane-li se mu ocenění, učí se s chutí

II. kompetence k řešení problému:

- užívá logických, matematických postupů, chápe, že vyhýbat se řešení nevede k cíli, nebojí se chybovat

III. kompetence komunikativní:

- rozšiřuje slovní zásobu, ovládá dovednosti předcházející čtení a psaní, předpoklady učít se cizí jazyk

IV. kompetence sociální a personální:

- mezilidské vztahy, dodržuje dohodnutá a pochopená pravidla a přizpůsobí se jim

V. kompetence činnostní a občanské:

- uvědomuje si svá práva i práva druhých, dbá na osobní zdraví a bezpečí svoje i druhých

6.2. Nadstandardní nabídka

- Primární logopedická prevence
- Kurz plavání pro předškolní děti
- Programy s ekologickým zaměřením
- Kulturní akce pořádané mateřskou školou – Vánoční a Velikonoční jarmark, tradiční podzimní posvícení, Masopust v lidovém domě Nučice, setkávání se seniory, vánoční zpívání v kapliče, tvoření s rodiči
- Kulturní akce ve spolupráci s rodiči, obcí a širokou veřejností – taneční vystoupení na nučickém jarmarku, vítání občánků, vystoupení pro baráčníky

7. EVALUAČNÍ SYSTÉM

Oblasti evaluace (co?)	Prostředky a metody (čím a jak?)	Časový plán	Odpovědnost
Soulad ŠVP a RVP PV	<ul style="list-style-type: none"> • Porovnání textu 	<ul style="list-style-type: none"> • Legislativní změna • zásadní změna v MŠ 	Ředitel, zástupkyně ředitele pro MŠ
Plnění cílů ŠVP	<ul style="list-style-type: none"> • hospitace • kroužkování • vlastní hodnocení cílů 	<ul style="list-style-type: none"> • 2x ročně • Týdně • 2x ročně 	Ředitel, zástupkyně ředitele pro MŠ, učitelky
Realizace obsahu vzdělávání	<ul style="list-style-type: none"> • Hospitace • Třídní kniha • fotodokumentace 	<ul style="list-style-type: none"> • 2x ročně • 4x ročně • průběžně 	zástupkyně ředitele pro MŠ, učitelky
Práce učitelů	<ul style="list-style-type: none"> • Hospitace • Náhledy • kroužkování 	<ul style="list-style-type: none"> • 3x ročně • 6x ročně • Týdně 	Ředitel, zástupkyně ředitele pro MŠ, učitelky
Výsledky vzdělávání	<ul style="list-style-type: none"> • Portfolio • Kresba postavy • Pozorování • Zpracování IVP 	<ul style="list-style-type: none"> • 2x ročně • 2x ročně • Denně • ročně 	zástupkyně ředitele pro MŠ, učitelky
Kvalita podmínek	<ul style="list-style-type: none"> • Hospitace • Inventarizace • dotazník 	<ul style="list-style-type: none"> • 2x ročně • Ročně • Ročně 	Ředitel, zástupkyně ředitele pro MŠ, učitelky

8. ZDROJE

Tým autorů. *Rámcový vzdělávací program pro předškolní vzdělávání*. Praha: MŠMT, 2018.

vyhláška č. 27/2016 Sb.

561/2004 Sb., o předškolním, základním, středním, vyšším odborném a jiném vzdělávání (**školský zákon**) [online].

BEDNÁŘOVÁ, Jiřina a Vlasta ŠMARDOVÁ. Diagnostika dítěte předškolního věku: Co by dítě mělo umět ve věku od 3 do 6 let. Brno: Computer Press, 2011. ISBN 978-80-251-1829-0.

PRŮCHA, Jan, Eliška WALTEROVÁ a Jiří MAREŠ. Pedagogický slovník. 7. Praha: Portál, 2013. ISBN 978-80-262-0403-9

Pixabay [online]. [cit. 2020-08-23]. Dostupné z: <https://pixabay.com/cs/>