

ČESKÁ ŠKOLNÍ INSPEKCE

Oblastní pracoviště č. 2

Střední Čechy

okresní pracoviště Kladno

Inspekční zpráva

Základní škola Zvoleněves, okres Kladno

273 25 Zvoleněves 120

IZO: 102 102 694

Identifikátor ředitelství: 600 044 467

Zřizovatel: Obec Zvoleněves, 273 25 Zvoleněves 274

Školský úřad: ŠÚ Kladno, Vítá Nejedlého 1575, 272 01 Kladno

Čj.	026 141/99-2168
Signatura	kb3cs103

OBSAH

1 ÚVOD	3
1.1 Předmět inspekce	3
1.2 Termín inspekce	3
1.3 Složení inspekčního týmu	3
1.4 Ředitel školy	3
1.5 Označení dokladů a ostatních materiálů, o které se zjištění opírá	3
2 VÝCHOVNĚ-VZDĚLÁVACÍ PROGRAM ŠKOLY	4
2.1 Výchovně-vzdělávací program, učební plány a učební osnovy, případně jiné schválené učební dokumenty	4
2.2 Další informace o výchovně-vzdělávacím programu školy	4
2.3 Přehled o počtu ročníků, tříd a žáků	4
2.4 Poskytovaný stupeň vzdělání	5
3 ŘÍZENÍ ŠKOLY	6
3.1 Koncepční záměry školy, plánování výchovně-vzdělávací činnosti	6
3.2 Plnění učebních plánů a učebních osnov, případně jiných schválených učebních dokumentů	6
3.3 Odborné a pedagogické řízení	7
3.3.1 Organizační struktura školy	7
3.3.2 Personální struktura školy	7
3.3.3 Péče o další vzdělávání a odborný růst pedagogických pracovníků	8
3.4 Kontrolní systém školy, kontrola a hodnocení	8
3.5 Informační systém školy - vnitřní a vnější	9
3.6 Vedení povinné dokumentace	9
3.7 Výroční zpráva	10
3.8 Efektivnost využívání finančních prostředků přidělených ze státního rozpočtu vzhledem k účelu jejich poskytnutí a vzhledem ke schváleným učebním dokumentům	11
4 PODMÍNKY, PRŮBĚH A VÝSLEDKY VÝCHOVNĚ-VZDĚLÁVACÍ ČINNOSTI .	12
4.1 Hodnocení materiálně-technických podmínek výchovně-vzdělávací činnosti vzhledem ke schváleným učebním dokumentům a počtu žáků	12
4.2 Hodnocení psychohygienických podmínek školy	12
4.3 Hodnocení školy z hlediska kvality vyučování	13
4.4 Hodnocení školy z hlediska úrovně výsledků učení	18
4.5 Hodnocení školy z hlediska rozvoje osobnosti žáků	18
4.6 Hodnocení výchovného poradenství	19
4.7 Hodnocení dalších aktivit, které významně ovlivňují výchovně-vzdělávací činnost školy	19
4.8 Hodnocení činnosti školských zařízení, která jsou součástí školy	20
5 ZÁVĚR	21
5.1 Závěry inspekce	21
5.2 Doporučení inspekce k další činnosti školy	21
5.3 Datum vyhotovení zprávy a podpisy členů inspekčního týmu	22
5.4 Datum a podpis ředitele kontrolované školy stvrzující převzetí zprávy	22
5.5 Další adresáti zprávy	23
5.6 Připomínky ředitele školy	23

1 ÚVOD

1.1 Předmět inspekce

Komplexní posouzení činnosti školy dle § 18 odst. 3, 4 zákona č. 564/1990 Sb., o státní správě a samosprávě ve školství, ve znění pozdějších předpisů.

1.2 Termín inspekce

18. až 21. květen 1999

1.3 Složení inspekčního týmu

Vedoucí týmu: Mgr. Viktor Keller
Členové týmu: Mgr. Vladislava Coufalová
PaedDr. Jitka Kozáková

1.4 Ředitel školy

Jiří Zázvorka

1.5 Označení dokladů a ostatních materiálů, o které se zjištění opírá

- Povinná dokumentace školy dle § 38a odst. 1 zákona č. 29/1984 Sb., o soustavě základních škol, středních škol a vyšších odborných škol, ve znění pozdějších předpisů
- Koncepce rozvoje školy, celoroční plán práce
- Přehled kontrolní činnosti a hospitační záznamy vedení školy
- Výroční zpráva o činnosti školy za školní rok 1997/1998
- Časové tematické plány učiva
- Výkaz o základní škole
- Dokumentace školní družiny
- Žákovské knížky, notýsky a sešity žáků, výtvarné, písemné a laboratorní práce
- Dotazníky pro rodiče
- Podkladová inspekční dokumentace pro základní školy
- Hospitační záznamy inspekčního týmu

Ve zprávě je použito zavedených hodnotících stupňů podle kritérií ČŠI:

1	2	3	4	5	6	7
vynikající	nadprůměrný	spíše nadprůměrný	průměrný	spíše podprůměrný	podprůměrný	naprosto nevyhovující
zcela mimořádný	výrazná převaha pozitiv	dílčí pozitiva nad běžnou úroveň	pozitiva a negativa zhruba v rovnováze	slabá místa, nutná zvýšená pozornost	výrazně nevyhovující, silné nedostatky	nutné okamžité řešení

2 VÝCHOVNĚ-VZDĚLÁVACÍ PROGRAM ŠKOLY

2.1 Výchovně-vzdělávací program, učební plány a učební osnovy, případně jiné schválené učební dokumenty

Ve škole se realizuje vzdělávací program Základní škola, schválený MŠMT ČR dne 30. dubna 1996 pod čj. 16 847/96-2. Jako povinný cizí jazyk se od 4. ročníku vyučuje pouze německý jazyk s tříhodinovou týdenní dotací. V 7. až 9. ročníku jsou zavedeny tyto volitelné předměty:

Ročník	Volitelné předměty	Hodinová dotace
7.	pěstitelství	1
8.	pěstitelství	1
	domácnost	1
	pohybové a sportovní aktivity	1
9.	pěstitelství	1
	domácnost	1
	pohybové a sportovní aktivity	1

Ve skutečnosti žáci a rodiče nemají možnost volby těchto předmětů. Všichni žáci 7. ročníku povinně navštěvují předmět pěstitelství, chlapci z 8. a 9. ročníku pohybové a sportovní aktivity a pěstitelství, dívky předměty domácnost a pěstitelství. V dotaznících vyjádřilo se vzdělávacím programem školy spokojenost 37,6 % rodičů, nespokojeno je 32,3 % (viz příloha inspekční zprávy).

2.2 Další informace o výchovně-vzdělávacím programu školy

Jediným nepovinným předmětem je anglický jazyk určený žákům z 2. stupně. Při škole pracují pouze dva zájmové útvary: sborový zpěv a užité výtvarné činnosti (pro žáky z 1. stupně). Nedostatečná další nabídka vzdělávacího programu školy byla velmi často kritizována rodiči v dotaznících. S další nabídkou vzdělávacího programu školy je pouze 9,7 % rodičů spokojeno, 19,4 % je spíše spokojeno, 12,9 % je spíše nespokojeno a 34,4 % je nespokojeno.

2.3 Přehled o počtu ročníků, tříd a žáků

Ročník	Počet tříd v ročníku	Celkem žáků v ročníku	Z toho dívek	Počet integrovaných zdravotně postižených žáků
1.	1	20	10	0
2.	1	14	9	0
3.	1	9	7	0
4.	1	22	14	0
5.	1	21	6	0
6.	1	15	10	0
7.	1	20	7	0
8.	1	17	11	0
9.	1	13	7	0
Celkem	9	151	81	0

Přestože průměrný počet žáků ve třídě je menší než 17, nemá škola udělenou výjimku MŠMT ČR, čímž je porušen § 6 odst. 5 zákona č. 29/1984 Sb., o soustavě základních škol, středních škol a vyšších odborných škol, ve znění pozdějších předpisů.

Školu navštěvuje celkem 81 místních žáků, 70 žáků (46,4 %) do školy denně dojíždí z okolních obcí, nejvíce z Podlešína (28 žáků) a Kamenného Mostu (22 žáků). Od 4. ročníku zde pokračují v plnění povinné školní docházky někteří žáci z neúplné Základní školy Neuměřice.

2.4 Poskytovaný stupeň vzdělání

Škola poskytuje základní vzdělání.

3.1 Koncepční záměry školy, plánování výchovně-vzdělávací činnosti

Ředitel školy předložil čtyřstránkový dokument nazvaný Koncepce rozvoje školy, který byl zpracován v roce 1998. Zahrnuje oblast organizace výuky, stručný vzdělávací záměr, personální situaci, stav školního objektu a prezentaci školy. Jedná se však převážně o konstatování současného stavu (hlavně popis provedených úprav školní budovy), cíle z hlediska dlouhodobého rozvoje školy jsou obsaženy minimálně. Při pohovoru ředitel školy velmi přesně uvedl konkrétní úkoly, které je třeba z hlediska koncepčních záměrů řešit. Vzhledem k jeho rozhodnutí odstoupit na konci letošního školního roku z funkce (ze zdravotních a rodinných důvodů a pro opakované anonymní stížnosti na jeho činnost ve funkci ředitele školy a dlouhodobě nevyhovující personální obsazení školy) neuvažuje již o doplnění nebo přepracování předloženého dokumentu.

Plánování v horizontu jednoho roku se opírá o celoroční plán práce, který byl projednán a schválen pedagogickou radou. Má charakter harmonogramu, obsahuje pouze stručný výčet základních akcí školy, které jsou časově ohraničeny a formálně je určena i osobní zodpovědnost za plnění jednotlivých úkolů. Vzhledem k tomu, že se však jedná o kopii plánu práce ze školního roku 1995/1996, obsahuje celou řadu neaktuálních informací. Vedením školy není plnění plánu sledováno a účinně vyhodnocováno.

Dílčí nedostatky byly zjištěny v používaných časových tematických plánech učiva (viz bod 3.2 inspekční zprávy).

Předložené písemnosti vypracované ředitelem, které se vztahují ke koncepčním záměrům školy a plánování jsou formální, obsahují řadu nepřesností a neaktuálních informací. Základní cíle z hlediska dalšího dlouhodobého rozvoje školy byly ředitelem školy formulovány. Koncepční záměry školy a plánování výchovně-vzdělávací činnosti je celkově hodnoceno jako spíše podprůměrné.

3.2 Plnění učebních plánů a učebních osnov, případně jiných schválených učebních dokumentů

Podle rozvrhu hodin odpovídají v tomto školním roce časové dotace jednotlivých vyučovacích předmětů i celkové týdenní hodinové dotace učebnímu plánu Základní školy čj. 16 847/96-2. Kontrolou učebních plánů a třídních knih za poslední tři roky bylo zjištěno, že u žáků současného 9. ročníku nebyl naplněn minimální počet hodin volitelných předmětů stanovený učebním plánem (porušen § 39 odst. 1 zákona č. 29/1984 Sb., o soustavě základních škol, středních škol a vyšších odborných škol, ve znění pozdějších předpisů).

V 6., 7. a 8. ročníku nejsou učební plány zpracovány pro další školní roky celého vzdělávací cyklu (2. stupně), což je v rozporu se Souborem pedagogicko-organizačních informací pro základní školy, střední školy, vyšší odborné školy a školská zařízení na školní rok 1998/1999 čj. 18 509/98-20.

Neplnění učebních osnov nebylo zjištěno. V počtu doporučeném učebními osnovami nejsou ve fyzice prováděny laboratorní práce.

Na 1. stupni používají učitelky v českém jazyce, matematice a prvouce časové tematické plány uvedené v metodických příručkách k používaným učebnicím. V některých případech tyto plány nekorrespondují přesně s učebními osnovami. V matematice ve 2. ročníku nebyly

provedeny opravy podle pokynu MŠMT ČR čj. 25 018/98-22 (úpravy a doplňky pedagogické dokumentace vzdělávacího programu Základní škola).

Nedostatky byly zjištěny v některých časových tematických plánech vypracovaných učiteli na 2. stupni. Příliš velký rozsah učiva uvedený v časovém tematickém plánu matematiky v 8. ročníku a fyziky v 6., 7. a 8. ročníku neodpovídá hodinovým dotacím předmětů, neumožňuje dostatečné procvičení probrané učební látky.

Při inspekční činnosti bylo zjištěno neplnění učebních plánů. Nedostatky jsou v rozpracování učebních plánů pro celý vzdělávací cyklus a v používaných časových tematických plánech učiva.

3.3 Odborné a pedagogické řízení

3.3.1 Organizační struktura školy

Dvojčlenné vedení školy tvoří ředitel jmenovaný na základě výsledků konkurzního řízení a jeho zástupkyně. Kompetence obou vedoucích pracovníků nejsou jednoznačně vymezeny. O této skutečnosti svědčí i nedostatečná informovanost pedagogů o odpovědnosti členů vedení za pomoc učitelům při řešení konkrétních problémů.

Poradním orgánem je pedagogická rada. Její jednání se orientují na hodnocení prospěchu a chování žáků, případně na řešení organizačních záležitostí. Závěry s adresnou odpovědností a následná kontrola jejich plnění chybí.

Metodické orgány jsou ustanoveny, pro 1. stupeň metodické sdružení, pro 2. stupeň předmětová komise. V kvalitě jejich činnosti nenastala od posledního inspekčního šetření žádná změna. Chybí zaměření na progresivní metody a formy práce, na efektivní využití vyučovacích hodin a plánování výuky těch předmětů, které jsou ve vzdělávacím programu koncipovány jako několikaleté celky (prvouka, vlastivěda, přírodověda). Nadále v mnoha oblastech suplují především organizační a řídicí povinnosti ředitele.

Systém uvádějících učitelů není zaveden. Vyučující bez odborné a pedagogické způsobilosti a praxe postrádají metodické vedení, což se negativně projevuje na kvalitě vyučovacého procesu.

Organizační struktura školy není funkční. Řízení školy je nekoncepční, výhradně operativní, převažují v něm slabá místa. Jeho úroveň je nevyhovující.

3.3.2 Personální struktura školy

Pedagogičtí pracovníci	Pedagogická a odborná způsobilost			
	úplná	jen odborná	jen pedagogická	nevyhovující
Učitelé	7	1	0	3
Vychovatelé	0	0	0	1
Celkem	7	1	0	4

Na 1. stupni působí pět učitelek, z tohoto počtu má jedna příslušnou odbornou i pedagogickou způsobilost a jedna pouze pedagogickou způsobilost dle § 2 odst. 4 vyhlášky MŠMT ČR č. 139/1997 Sb., o podmínkách odborné a pedagogické způsobilosti pedagogických pracovníků a o předpokladech kvalifikace výchovných poradců. Z celkového počtu 114 týdně odučených hodin je na 1. stupni odučeno učitelkami

s příslušnou odbornou i pedagogickou způsobilostí 33 hodin (28,9 %), učitelkou jen s pedagogickou způsobilostí 15 hodin (13,2 %) a učitelkami bez odborné a pedagogické způsobilosti 66 hodin (57,9 %).

Na 2. stupni působí včetně ředitele a zástupkyně ředitele celkem šest vyučujících. Z celkového počtu 116 týdně odučených hodin je na 2. stupni učitelkami s příslušnou odbornou i pedagogickou způsobilostí odučeno 52 hodin (44,8 %), vyučujícími jen s pedagogickou způsobilostí 38 hodin (32,8 %) a učitelkami bez odborné a pedagogické způsobilosti 26 hodin (22,4 %). Škole zcela chybí učitelé s odbornou způsobilostí pro výuku matematiky, zeměpisu, dějepisu, fyziky, chemie, anglického jazyka, výtvarné výchovy a praktických činností.

Věkový průměr pedagogického sboru je 46 let, dvě učitelky (16,7 %) jsou již v důchodovém věku, do pěti let dovrší věk na odchod do důchodu další dva vyučující (16,7 %). Pedagogický sbor není stabilizovaný, za posledních pět let došlo k jeho více než šedesátiprocentní obměně. Pět učitelek působí ve škole méně než dva roky, z toho tři první rok. Pouze polovina pedagogického sboru je místní, zbývající dojíždí ze Slaného nebo okolních obcí.

Ve školní jídelně, která je součástí školy, pracuje kuchařka (je zároveň vedoucí školní jídelny) a pomocná kuchařka. Provoz školy dále zabezpečují školník a dvě uklízečky.

Z hlediska odborné a pedagogické způsobilosti a věkové skladby není složení pedagogického sboru dobré. Personální podmínky školy jsou celkově hodnoceny jako podprůměrné.

3.3.3 Péče o další vzdělávání a odborný růst pedagogických pracovníků

Dalšímu vzdělávání učitelů není věnována potřebná pozornost, přestože složení pedagogického sboru není z hlediska jeho odborné a pedagogické způsobilosti optimální. Plán dalšího vzdělávání není zpracován, údajně je využíváno aktuální nabídky. Ředitel vzdělávací aktivity učitelů konkrétně nespecifikoval, účast na nich neeviduje. Z rozhovorů s vyučujícími vyplývá, že se zmiňovaných akcí zúčastňují minimálně. Učitelka německého jazyka si své odborné znalosti doplňuje z vlastní iniciativy na prázdninových kurzech. Dle sdělení vyučujících nejsou vedením školy o možnostech dalšího vzdělávání informováni.

Míra účasti na akcích určených pro další vzdělávání pedagogických pracovníků je nízká. Péče o další vzdělávání pedagogických pracovníků je spíše podprůměrná.

3.4 Kontrolní systém školy, kontrola a hodnocení

Plán kontrol nebyl předložen. Dle zápisů v třídních knihách a hospitačních záznamů provádí v tomto školním roce kontrolní činnost pouze zástupkyně. Četnost hospitací není vzhledem ke zjištěné úrovni většiny sledovaných hodin dostačující. Záznamy z nich jsou spíše popisné, jen v některých případech obsahují hodnocení. Konkrétní závěry pro další práci učitele jsou stanoveny, ale jejich plnění není dále sledováno. Kontrola vedení dokumentace je nedůsledná, byly v ní shledány nedostatky (viz bod 3.6 inspekční zprávy). V kontrolním systému jsou značné rezervy.

Pro přiznávání osobních příplatků ředitel stanovil formální kritéria, která nevycházejí z podmínek školy. Široké spektrum hodnotících hledisek zaměstnanci neznají, ačkoli byla dle ředitele projednána pedagogickou radou. Zápis z jejího jednání tuto skutečnost nedokládá.

Výše osobních příplatků je minimálně diferencována a není pracovníkům individuálně odůvodňována.

Při průběžné klasifikaci žáků učitelé používají širší než pětistupňovou škálu (znaménko minus). Hodnocení žáků některými vyučujícími není zcela objektivní. Ve 3. ročníku je zřejmá velmi mírná klasifikace vzhledem k vysoké četnosti chyb v písemnostech žáků.

Nedostatky byly zjištěny i v hodnocení žáků se specifickou poruchou učení. Většina vyučujících klasifikuje téměř všechny jejich písemnosti a handicap zohledňuje jen částečně. Hodnocení je kvantitativní, zaměřené na množství zjištěných chyb.

V kontrolním systému je výrazná převaha negativ nad pozitivy, má podprůměrnou úroveň. Systém hodnocení je podprůměrný.

3.5 Informační systém školy - vnitřní a vnější

Vnitřní informační systém je zúžen převážně na osobní jednání ředitele školy a jeho zástupkyně. Z pohovorů s vyučujícími vyplývá, že jejich informování ze strany vedení vážne. Využívané formy oběžníků a zveřejňování sdělení dlouhodobého charakteru na nástěnce ve sborovně nepostačují. Mnohé informace nejsou pedagogickým pracovníkům předávány vůbec nebo jsou neúplné (např. chybí informovanost o aktualizaci učebních osnov, dalším vzdělávání pedagogických pracovníků ap.).

Pro velmi dobrou orientaci při střídání tříd v jednotlivých učebnách slouží mobilní značení třídy spolu s rozvrhem.

Informace pro rodiče jsou učiteli často sdělovány písemně v deníčcích a v žákovských knížkách, případně další písemnou korespondencí, ale hlavně osobními rozhovory s rodiči (např. učitelce českého jazyka k těmto pohovorům slouží pravidelné konzultace v odpoledních hodinách, které jsou využívány i žáky školy). Třídní schůzky se konají čtyřikrát ročně.

Vnější informační systém se v tomto školním roce výrazně zkvalitnil. O činnost školy jsou informováni nejen obyvatelé obcí, ze kterých dojíždějí žáci do Zvoleněvsi, ale aktuální příspěvky o práci a výsledcích žáků jsou uveřejňovány i v periodikách Kladenský deník a Slánské listy. Výrazným pozitivem ve škole je vydávání školního časopisu Poškoláček, který má velmi dobrou kvalitu. Redakční rada sestavená z žáků pravidelně informuje o akcích školy.

Funkčnost vnitřního informačního systému je nízká, jeho úroveň je podprůměrná. S informační službou rodičům je dle dotazníků spokojeno 53,8 % rodičů, 32,3 % je spíše spokojeno. Vnějším informačním systémem je hodnocen jako spíše nadprůměrný.

3.6 Vedení povinné dokumentace

Předmětem kontroly byla povinná dokumentace školy ve smyslu § 38a odst. 1 zákona č. 29/1984 Sb., o soustavě základních škol, středních škol a vyšších odborných škol, ve znění pozdějších předpisů. Veškerá dokumentace je vedena na platných tiskopisech dle pokynu MŠMT ČR čj. 24 021/98-20, který stanoví seznam povinné dokumentace škol a školských zařízení.

Zjištěné nedostatky:

- v rozhodnutí o zařazení školy do sítě škol, předškolních zařízení a školských zařízení ze dne 22. února 1999 vydaném ŠÚ Kladno pod čj. 125/99-00 je chybně uvedena adresa zřizovatele,
- v třídních knihách 2. a 5. ročníku chybí některé zápisy o probraném učivu,
- v třídních výkazech 1., 3. a 5. ročníku jsou chybné zápisy změn ve stavu žactva,

- v třídních výkazech na 2. stupni jsou prováděny opravy přelepováním, v některých případech chybí podpis vyučujících, kteří provedli klasifikaci, ve jmenném seznamu žáků nejsou vždy uvedena data změn, chybí adresy škol, nepřesně je uveden rok školní docházky,
- v katalogových listech žáků 5. a 7. ročníku nejsou zaznamenána všechna udělená výchovná opatření (porušen § 13 odst. 5 vyhlášky MŠMT ČR č. 291/1991 Sb., o základní škole, ve znění pozdějších předpisů),
- v katalogových listech žáků 7. ročníku byla v minulém školním roce nepřesně zapsána klasifikace z praktických činností, u žáka, který ze závažných důvodů nebyl klasifikován na konci druhého pololetí školního roku 1997/1998, nebyl ředitelem stanoven náhradní termín klasifikace, žák nebyl klasifikován ani v náhradním termínu a postoupil do vyššího ročníku (porušen § 11 odst. 2 vyhlášky MŠMT ČR č. 291/1991 Sb., o základní škole, ve znění pozdějších předpisů), chybně je vyplněn katalogový list žáka uvolněného z výuky tělesné výchovy,
- v katalogových listech žáků 8. ročníku není v jednom případě zapsána klasifikace z tělesné výchovy, chybně je vyplněn katalogový list žákyně, která byla ve školním roce 1997/1998 uvolněna z výuky tělesné výchovy,
- v řádu školy jsou nepřesné a neaktuální informace (např. začátky 6. a 7. vyučovací hodiny, relaxační aktivity o přestávce po 2. vyučovací hodině), rámec kompetencí školy překračují ustanovení o chování žáků mimo školu obsažená v příloze školního řádu,
- v předloženém rozvrhu hodin byly ve 2., 4., 8. a 9. ročníku nepřesnosti a odchylky od skutečnosti,
- záznamy z pedagogických rad neobsahují zjištění z kontrolní činnosti,
- na vysvědčeních za první pololetí školního roku 1998/1999 jsou u žáků 3. ročníku prováděny opravy zápisů (porušen § 14 odst. 4 vyhlášky MŠMT ČR č. 291/1991 Sb., o základní škole, ve znění pozdějších předpisů),
- chybně je vyplněno vysvědčení žáka 7. ročníku, který je uvolněn z výuky tělesné výchovy,
- řád školní družiny a řád tělocvičny obsahují neaktuální a nepřesné informace.

Povinná dokumentace školy vykazuje řadu formálních i obsahových nedostatků, ve třech případech jsou porušeny obecně platné právní předpisy. Vedení povinné dokumentace je celkově hodnoceno jako podprůměrné.

3.7 Výroční zpráva

Výroční zpráva o činnosti základní školy za školní rok 1997/1998 poskytuje informace o oblastech, které jsou stanoveny § 17e odst. 2 zákona č. 564/1990 Sb., o státní správě a samosprávě ve školství, ve znění pozdějších předpisů. Neúplně jsou uvedeny údaje o praxi a způsobilosti zaměstnanců školy, chybí konkrétní údaje o počtu žáků zapsaných do 1. ročníku.

Výroční zpráva byla prokazatelně projednána s pracovníky školy, zaslána zřizovateli a Školenskému úřadu Kladno.

Výroční zpráva má průměrnou úroveň.

3.8 Efektivnost využívání finančních prostředků přidělených ze státního rozpočtu vzhledem k účelu jejich poskytnutí a vzhledem ke schváleným učebním dokumentům

Finanční prostředky, které jsou škole poskytovány Obecním úřadem ve Zvoleněvsi, pokrývají provozní náklady. Další finanční prostředky byly v uplynulých třech letech věnovány na obnovu a modernizaci budovy.

Finanční prostředky, které škola dostává od Školského úřadu Kladno, postačují na mzdy pracovníků. Současné vybavení školy učebnicemi a učebními pomůckami nesevídčí o efektivním využívání finančních prostředků.

Efektivně je řešena výuka tělesné výchovy spojením skupin chlapců resp. dívek ze 6. a 7. ročníku resp. 8. a 9. ročníku. Tento model ale není aplikován pro výuku výchov ve třídách, které mají nízké počty žáků (2. a 3. ročník).

Hospitací ve školní družině a pohovorem s vychovatelkou bylo zjištěno, že koná přímou výchovnou práci v rozsahu 19 hodin, ale pracovní smlouva je uzavřena na 0,894 pracovního úvazku (25 hodin), čímž je porušen § 3 odst. 1 nařízení vlády č. 68/1997 Sb., kterým se stanoví míra vyučovací povinnosti učitelů a míra povinnosti výchovné práce ostatních pedagogických pracovníků ve školství.

Při výuce nejsou vždy využívány všechny učební pomůcky, které jsou ve škole k dispozici (např. ve vybavení kabinetu fyziky jsou již několik let žákovské soupravy pro pokusy z elektrostatiky, které ještě nebyly nikdy použity, neboť jsou v původních zalepených obalech).

Inventarizace byla provedena 30. listopadu 1998, ale fyzická likvidace vyřazených položek nebyla k datu inspekce realizována. Inventární seznamy nejsou v učebnách vyvěšeny, s výjimkou I. třídy, kde je tento seznam datován rokem 1990 a je nečitelný.

V efektivním využívání finančních prostředků byly zjištěny rezervy, oblast je hodnocena jako podprůměrná.

4 PODMÍNKY, PRŮBĚH A VÝSLEDKY VÝCHOVNĚ-VZDĚLÁVACÍ ČINNOSTI

4.1 Hodnocení materiálně-technických podmínek výchovně-vzdělávací činnosti vzhledem ke schváleným učebním dokumentům a počtu žáků

Vyučování je realizováno ve 110 let staré jednopatrové školní budově, která se nachází na okraji obce. V posledních letech byla provedena její částečná modernizace (např. plynofikace vytápění, výměna střechy tělocvičny, rekonstrukce sociálních zařízení, výměna části oken a obkladů v přízemí).

V přízemí budovy je ředitelna, sborovna, učebny 1. až 4. ročníku a jídelna s kuchyní, ve zvýšeném přízemí jsou umístěny šatny dělené drátěnými klecemi, šatna pro výuku tělesné výchovy a prostorná tělocvična. V suterénní části je standardně vybavená školní dílna. Učebny pro 5. až 9. ročník jsou v prvním patře spolu se dvěma kabinety, které však mají spíše charakter neutříděných skladů pomůcek příslušných předmětů (matematika - fyzika - chemie a přírodopis - zeměpis). Učebny prostorově vyhovují současnému počtu žáků.

Pro výuku praktických činností a volitelného předmětu pěstitelství je využíván rozlehlý školní pozemek s ovocným sadem a skleníkem.

Škola je vybavena převážně zastaralými pomůckami, které už neodpovídají současnému výchovně-vzdělávacímu procesu a realizovanému vzdělávacímu programu. Ve dvou učebnách je instalován videopřehrávač, k dispozici jsou dva magnetofony a několik velmi starých gramofonů. Škola má pouze jeden starší počítač, který však není využíván ve výuce.

Fond učebnic není průběžně obměňován, v některých předmětech jsou používány učebnice neuvedené na seznamu platných učebnic a učebních textů pro školní rok 1998/1999 (např. v českém jazyce v 6. až 9. ročníku, německém jazyce v 8. a 9. ročníku, fyzice a přírodopise v 9. ročníku).

Prostorové podmínky školy jsou průměrné, úroveň vybavení je podprůměrná. Zásadním nedostatkem je chybějící počítačová a kopírovací technika, absence nových učebnic a učebních textů.

4.2 Hodnocení psychohygienických podmínek školy

V důsledku dopravní obslužnosti je začátek vyučování posunut na 7:35 hodin, délka přestávky po 6. a 7. vyučovací hodině je zkrácena na pět minut (porušen § 9 odst. 2 vyhlášky MŠMT ČR č. 291/1991 Sb., o základní škole, ve znění pozdějších předpisů). V průběhu inspekce bylo opakovaně zaznamenáno prodlužování vyučovacích hodin na úkor přestávek.

Pracovní místa žáků a učitelů jsou vybavena starším nábytkem, na 2. stupni je ve většině učeben poničený nátěr žákovských stolů. Světelné a tepelné podmínky jsou většinou dobré, v některých hospitovaných hodinách však nebylo dbáno na dostatečné osvětlení.

V řádu školy je zakotveno, že v průběhu přestávky po 2. vyučovací hodině pobývají žáci v případě hezkého počasí mimo školní budovu, což však v praxi není vůbec realizováno. V průběhu hospitací byly relaxační aktivity zařazovány minimálně.

Pitný režim a stravování žáků zajišťuje školní jídelna, která je součástí školy. V průběhu inspekční činnosti bylo zaznamenáno, že žákům 5. až 9. ročníku nebylo umožněno pitný režim využívat o všech přestávkách.

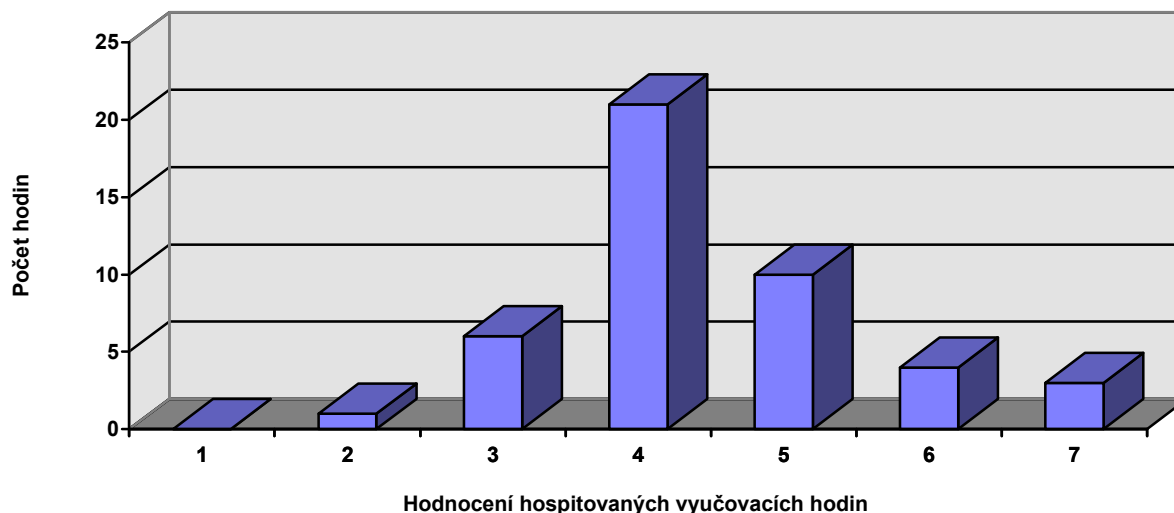
Závažným nedostatkem je vlhké zdivo s omítkou napadenou plísní a poškozená podlahová krytina v učebnách 1. a 2. ročníku.

Přestože byla budova školy v minulém roce vymalována, většinou nepůsobí interiéry školy příznivým dojmem. V roce 1997 byla provedena rekonstrukce sociálních zařízení.

V psychohygienických podmínkách školy jsou citelná slabá místa. Na základě zjištěných skutečností jsou psychohygienické podmínky školy hodnoceny jako spíše podprůměrné.

4.3 Hodnocení školy z hlediska kvality vyučování

V průběhu inspekce bylo inspekčním týmem hospitováno celkem 45 vyučovacích hodin, jejich hodnocení (dle stupnice uvedené na str. 3) je znázorněno v následujícím grafu:



Český jazyk - 1. stupeň

Všech šest sledovaných hodin se vyznačovalo klasickou strukturou, frontálním způsobem výuky s malým podílem aktivních činností žáků. V 1. a 2. ročníku byla efektivita hodin vyšší, činnosti se častěji střídaly, učitelky vzbuzovaly zájem žáků o výuku převážně pozitivním hodnocením. Ostatní hodiny měly jednotvárný průběh (práce s učebnicí, samostatná práce, výklad), učitelky žáky nijak nemotivovaly. Chybělo seznámení s cílem i závěrečné shrnutí a utřídění učiva. Výuka nebyla vnitřně diferencovaná. Vyučující nerozlišují náročnost požadavků ani na prospěchově problémové žáky, ani žáky se specifickou poruchou učení. Způsob prověřování jejich vědomostí není vhodný, výrazně převažuje písemná forma. V 5. ročníku vyjadřovali rodiče těchto žáků nespokojenost s přístupem učitelky především z důvodů vysokých nároků a minimálního zohledňování při klasifikaci.

Rozbor záznamů v třídních knihách a písemností (hlavně ve 3. a 5. ročníku) naznačuje, že vyučující věnují příliš mnoho času prověřování vědomostí na úkor vysvětlování a procvičování učiva. Důsledkem jsou problémy žáků při praktické aplikaci učební látky. Hodnocení vědomostí je pouze kvantitativní, učitelky neprovádějí analýzu zjištěných chyb, ze které by vycházely při korekci svého dalšího postupu. Hodina ve 3. ročníku se vyznačovala stereotypní stavbou, věcnými a metodickými chybami, absencí pedagogického taktu, nemotivujícím až ironizujícím hodnocením. Klasifikace je v tomto ročníku vzhledem k vysoké četnosti chyb velmi mírná.

Žáci většinou dodržovali dohodnutá pravidla pro komunikaci. Větší prostor pro její rozvoj byl vytvářen v hodinách čtení. Vyučující 4. ročníku vhodně uplatňovala integrační pojetí

výuky s využitím regionálních prvků. Jedna hodina měla spíše nadprůměrnou, tři průměrnou a jedna spíše podprůměrnou úroveň. Výuka ve 3. ročníku je hodnocena jako nevyhovující.

Na základě zjištění z hospitací a studia dokumentace je výuka českého jazyka na 1. stupni celkově hodnocena jako spíše podprůměrná.

Český jazyk - 2. stupeň

Hospitace proběhly ve čtyřech vyučovacích hodinách. Učitelka předmětu má dobré odborné znalosti a adekvátní přístup k dětem. Náplň vyučovacích hodin byla rozmanitá a jejich stavba promyšlená se zřetelně stanovenými cíli. S obsahem vyučování byli žáci vždy seznámeni. Motivace byla nenásilná, žáci otevřeně komunikovali, jejich znalosti byly na dobré úrovni. Nové poznatky získávali deduktivní metodou, vyučování probíhalo svižně, pracovní činnosti se vhodně střídaly, vtipně byla zařazena opakovací gramatická část. Během vyučovacích hodin byli žáci slovně hodnoceni, učitelka se také individuálně věnovala žákovi s diagnostikovanou specifickou poruchou učení. Zohlednění klasifikace jeho písemných prací je doloženo v žákovské knížce. Závažným nedostatkem v hospitovaných hodinách českého jazyka byla absence platných učebnic.

Na základě zjištění z hospitací a studia dokumentace je výuka českého jazyka na 2. stupni celkově hodnocena jako průměrná.

Německý jazyk

Hospitováno bylo ve čtyřech vyučovacích hodinách, které byly charakteristické stejnými metodickými postupy, zřetelně stanoveným a dětem známým stylem, systematickou a důslednou prací. Učitelka kladla důraz na hlasitost, gramatickou správnost a srozumitelnost mluveného i písemného projevu. Používané učebnice jsou doplňovány nakopírovanými učebními texty. Požadavky vyučující splnili pouze žáci s dobrými studijními výsledky.

V hospitovaných hodinách nebylo zaznamenáno střídání různých metod a forem práce, žáci nepracovali ve skupinách, problémovým žákům a dítěti jiné národnosti nebyly zadávány individuální úkoly, nebyly využívány magnetofonové nahrávky rodilých mluvčích k poslechu cizího jazyka ani k jeho rozboru. Ojedinele bylo použito doprovodného obrazového materiálu a schématických nákresů při procvičování slovní zásoby. Zařazení říkanek do vyučovacích hodin bylo spíše ukázkou mechanického učení zpaměti. Ve sledovaných hodinách nebyla ani jednou zaznamenána práce se slovníkem. Při procvičování gramatiky byla využívána cvičení v učebnici, reakce dětí byly váhavé, při nesprávných odpovědích učitelka hodnotila odpovědi neadekvátně k věku žáků.

Způsob výuky německého jazyka nevytváří u dětí pozitivní vztah k vyučovanému jazyku, práce v hodinách není založena na pozorování, poslechu, imitaci, tvořivých činnostech a hře.

Na základě zjištění z hospitací a studia dokumentace je výuka německého jazyka celkově hodnocena jako spíše podprůměrná.

Matematika

Hospitováno bylo v šesti hodinách u všech vyučujících předmětu, s výjimkou učitelky v 7. až 9. ročníku, která byla v době inspekce v pracovní neschopnosti.

Struktura sledovaných hodin většinou odpovídala věku žáků a výukovým cílům. V některých hodinách na 1. stupni nebyly organizační pokyny srozumitelné a přiměřené věku a schopnostem žáků. Na nízké úrovni byla názornost výuky, velmi málo byly používány učební pomůcky. V hodinách převažovala frontální výuka, minimálně byl vytvořen prostor pro

samostatné aktivní učení žáků. V polovině hospitovaných hodin byly respektovány rozdílné dispozice žáků, bylo jim umožněno pracovat individuálním tempem. Velmi vhodně byly zařazeny relaxační aktivity ve 2. ročníku.

Uplatněna byla většinou pouze vstupní motivace, v průběhu výuky byly využívány mezipředmětové vztahy. Pouze ve dvou vyučovacích hodinách byli žáci vedeni k sebekontrolě, byla využita práce s chybou. Individuální přístup k žákům byl zaznamenán jen u některých vyučujících. Ve čtyřech hodinách se vyskytly odborné chyby a nedostatky z hlediska didaktiky matematiky. Z hlediska efektivity využití vyučovacího času byly nedostatky ve 3. ročníku.

Grafická úprava v sešitech je průměrná, u některých žáků horší až velmi špatná. Frekvence průběžné klasifikace v žákovských knížkách resp. notýscích je většinou přiměřená, nižší je v 1. a 6. ročníku. Ve 3. ročníku je hodnocení zapisováno nekonkrétně, bez uvedení data. Předložené čtvrtletní písemné práce z matematiky na 2. stupni svým obsahem odpovídají učebním osnovám, většinou jsou přiměřeně náročné, v některých případech jsou v 8. ročníku příliš rozsáhlé. Jsou opravovány a klasifikovány. Učitelka v 6. ročníku si zpracovává rozbor z hlediska úspěšnosti jednotlivých úloh, se kterými dále pracuje při procvičování a opakování učiva. Učitelkou ze 7. až 9. ročníku nebyly obdobné rozbor předloženy.

Na základě zjištění z hospitací a studia dokumentace je výuka matematiky celkově hodnocena jako spíše podprůměrná.

Skupina předmětů - prvouka, přírodověda, vlastivěda

Hospitováno bylo ve všech předmětech po dvou hodinách. Všechny, s výjimkou jedné, měly klasickou stavbu, bylo v nich zařazeno opakování, procvičování a výklad nového učiva. Obecně lze konstatovat, že výuce (kromě přírodovědy ve 4. ročníku) chyběla názornost, nové učivo bylo prezentováno formou monologu vyučujících s malou snahou o aktivní zapojení žáků při jeho vyvozování. Učitelky často dávaly prostor pro seberealizaci stále stejným žákům, což vedlo k nezájmu a pasivitě ostatních. Vyučující 4. ročníku nezapomínala na využívání mezipředmětových vazeb a regionálních prvků.

Pomůcky nebyly v některých hodinách účelně využity nebo vhodně zvoleny (mapa v hodině vlastivědy v 5. ročníku). Hodina ve 3. ročníku měla velmi nízkou úroveň, spočívala v monotónní četbě textu z učebnice. Ze zápisů v třídní knize vyplývá, že rozložení učiva do celého školního roku nebylo promyšlené, na přelomu měsíců únor - březen byla učební látka celého ročníku probrána. Odpovědi žáků na otázky zařazené v závěru hodiny svědčí o nepochopení učiva, které je důsledkem způsobu prezentace učební látky, nedostatku času na její procvičení a věcných i odborných chyb učitelky. Hodnocení žáků v této hodině bylo velmi nemotivující. Zásadním negativem je také rozpor mezi skutečnou činností v hodině a zápisem v třídní knize (jsou uváděny pokusy vztahující se k jinému tematickému okruhu). Tato hodina byla hodnocena jako nevyhovující, další dvě jako spíše podprůměrné a tři jako průměrné.

Ve způsobu prověřování vědomostí byly shledány nedostatky především v 5. ročníku. Využíváno je hlavně písemné zkoušení, kterého se zúčastňují i žáci se specifickými poruchami učení. Učitelka nevyžaduje jednoznačnou odpověď, ale rozsáhlou písemnou práci, ve které hodnotí pouze kvantum vědomostí a nerozlišuje jevy podstatné od nepodstatných.

Dle časových plánů učiva a zápisů v třídních knihách je dopravní výchova zařazována, výchova ke zdraví ve 4. a 5. ročníku opomíjena.

Na základě zjištění z hospitací a studia dokumentace je výuka skupiny předmětů prvouka, přírodověda a vlastivěda celkově hodnocena jako spíše podprůměrná.

Fyzika

Hospitovány byly dvě vyučovací hodiny fyziky (u zastupujících učitelek, vyučující fyziky byla v době inspekce v pracovní neschopnosti). Obě hodiny byly zaměřené na opakování a procvičování dříve probíraného učiva a měly rozdílnou úroveň. V 9. ročníku probíhal po celou hodinu řízený rozhovor vyučující se žáky, který se však většinou omezoval na jednoslovné odpovědi žáků. Činnost v hodině byla jednotvárná a stereotypní, bez využití jakýchkoliv názorných pomůcek, což se odrazilo v minimální aktivitě žáků. V 6. ročníku se vyučující snažila o procvičení teoreticky probraného učiva prováděním žákovských experimentů při práci ve skupinách. V průběhu hodiny pracovali žáci aktivně, jejich znalosti však byly na nízké úrovni. Závěrečná práce s učebnicí byla málo efektivní.

V sešitech některých žáků jsou neopravené věcné chyby, není vždy dodržován správný metodický postup při řešení fyzikálních úloh, zapisované poznámky nejsou v některých případech přehledné a rozsahem přiměřené. Také uložení a stav učebních pomůcek nesvědčí o jejich pravidelném využívání ve vyučovacích hodinách.

Na základě zjištění z hospitací a studia dokumentace je výuka fyziky v době inspekce hodnocena jako spíše podprůměrná. Z rozboru písemností (sešitů a písemných prací) a pohovorů se žáky vyplynuly některé dlouhodobější nedostatky ve výuce předmětu.

Přírodopis

Předmět ve škole vyučuje jediná učitelka s příslušnou odbornou a pedagogickou způsobilostí, u které byly hospitovány dvě vyučovací hodiny. Měly klasickou stavbu, využita byla pouze frontální společná práce, převažovala metoda řízeného rozhovoru. Nebyl vytvořen prostor pro individuální nebo skupinové aktivity a pro samostatné aktivní učení žáků. Převážně efektivně byly používány dostupné učební pomůcky. Kromě úvodní motivace byly často uplatňovány mezipředmětové vztahy. Hodnocení a klasifikace žáků v hodině byla objektivní a zdůvodněná. V závěru hodin bylo provedeno ucelené shrnutí učiva a byla zhodnocena práce žáků.

Důraz je učitelkou kladen na úpravu v sešitech. Zapisované poznámky jsou přiměřené, přehledné a systematicky utříděné. Předložené zápisy z laboratorních prací jsou učitelkou opravovány a klasifikovány, jejich grafická úprava je průměrná, u některých žáků horší. Frekvence průběžné klasifikace v žákovských knížkách je přiměřená.

Na základě zjištění z hospitací a studia dokumentace je výuka přírodopisu celkově hodnocena jako průměrná.

Zeměpis

Hospitováno bylo u dvou učitelek celkem ve čtyřech vyučovacích hodinách s klasickou stavbou. Ve třech hodinách byla dominantní postavou učitelka, chybělo v nich větší aktivní zapojení žáků a metody práce rozvíjející komunikativní schopnosti a dovednosti žáků. Pouze v jedné hodině bylo účelně využíváno dalších zdrojů informací, bylo pracováno s encyklopedií. Kladem všech hospitovaných hodin byl důraz nejen na osvojení znalostí žáků, ale také rozvoj dovedností práce s mapou a atlasy. Při práci s nástěnnou mapou nebylo dbáno na správné postavení žáků vzhledem k mapě. Další učební pomůcky ani audiovizuální technika v hodinách použity nebyly. V jedné hodině bylo využito sebehodnocení, klasifikace učitelkou byla objektivní, nebyla však zdůvodněná. V závěru chybělo shrnutí probraného učiva a nebyla zhodnocena práce v hodině.

Na základě zjištění z hospitací a studia dokumentace je výuka zeměpisu celkově hodnocena jako průměrná.

Skupina předmětů - dějepis, občanská výchova

Sledovány byly tři hodiny dějepisu, ve kterých probíhala výuka frontálním způsobem. Při opakování se někteří žáci aktivně zapojovali a odpovídali na otázky vyučující, k individuálnímu prověřování znalostí byla využita mapa v historickém atlasu, učitelka slovně zhodnotila výsledek práce žáků při opakování. Nové poznatky a informace byly žákům předkládány formou výkladu, neznámá slova byla vysvětlena, zápis prováděla učitelka na tabuli a žáci jej opisovali. Při závěrečném shrnutí učiva nebyli dostatečně aktivizováni všichni žáci.

Vyučovací hodina občanské výchovy byla založena na rozvoji nenásilné a přirozené komunikaci mezi učitelkou a dětmi. Zvolené vyučované téma v hodině bylo doplněno prvky dramatické výchovy, žáci měli také možnost své pocity výtvarně vyjádřit.

Na základě zjištění z hospitací a studia dokumentace je výuka skupiny předmětů dějepis, občanská výchova celkově hodnocena jako průměrná.

Výtvarná výchova

Ve třech ze čtyř sledovaných hodinách byla zřejmá snaha vyučujících dobře se na výuku připravit. Ve dvou případech učitelky žáky dobře motivovaly, úvodní část třetí hodiny měla charakter podrobného opakování botanického učiva na úkor doby věnované samotnému výtvarnému projevu. V hodinách žáci pracovali se zájmem. Učitelky nevedly žáky k diskuzím nad kompozičním a barevným ztvárněním tématu. Hodnocení výtvarných prací bylo velice obecné, pro další rozvoj výtvarného citění žáků málo přínosné. Vyučovací hodina ve 3. ročníku nesplnila svůj cíl. Žáci začínali pracovat bez uvedení do problematiky postupně již o přestávce, tak jak přicházeli do třídy. Na jejich případné dotazy vyučující většinou neodpovídala, hodnocení výtvarných prací jim nesdělila. Převážná část hodiny byla věnována činností nesouvisejícím s výukou. Vyučující opravovala sešity, žáci řešili různé kvízy a sami hledali aktivity, kterými by si čas zbývající do konce výuky vyplnili. Dvě hodiny byly hodnoceny jako průměrné, jedna jako podprůměrná a jedna jako naprosto nevyhovující.

Rozborem výtvarných prací žáků bylo zjištěno, že důraz je kladen na individuální výtvarný projev, skupinových výtvarných aktivit využívá jen vyučující 1. ročníku. Negativem je zpracovávání zadaných témat stejnými výrazovými prostředky. Tím, že si žáci nemohou individuálně zvolit výtvarnou techniku, chybí v hodinách prostor pro konfrontaci různých výrazových prostředků při hledání optimální cesty při ztvárnění určitého tématu.

Na základě zjištění z hospitací a rozboru výtvarných prací je výuka výtvarné výchovy celkově hodnocena jako spíše podprůměrná.

Tělesná výchova

Výuka tělesné výchovy probíhá na hřišti místního oddílu tělovýchovné jednoty. Vyučovací hodiny byly dobře odborně a metodicky vedeny. Vyučující důsledně užívali odborné terminologie, dbali na správné provádění cviků a zdravé držení těla. Cvičení probíhalo dynamicky a svižně, žáci cvičili s radostí. Vyučovací hodiny probíhaly v příjemné atmosféře.

Při zařazení soutěživých her převládala kolektivní snaha zvítězit, při cvičení na stanovištích učitelka jednotlivé žáky kontrolovala, nedostatky opravovala a názorně předváděla správné provedení cviku. Při náročnějším vytrvalostním běhu vyučující nejen žáky průběžně povzbuzovala, ale k výkonu je motivovala i vlastním příkladem.

Pokyny byly vydávány srozumitelně a hlasitě, žáci se jimi řídili. Závažným nedostatkem, který mohl ohrozit bezpečnost žáků při nácvičku odrazu skoku dalekého, bylo volně položené odrazové prkno na běžecké dráze.

Výuka tělesné výchovy je celkově hodnocena jako spíše nadprůměrná, nedostatky byly shledány v zajištění bezpečnosti žáků.

4.4 Hodnocení školy z hlediska úrovně výsledků učení

Výuka v převážné většině hospitovaných hodin měla verbální charakter, postrádala činnostní pojetí. U žáků nebyly dostatečně rozvíjeny komunikativní dovednosti a tvůrčí schopnosti. Dostávali málo prostoru k vyslovení vlastního názoru, vytváření vlastních postojů. Často chyběla motivace a funkční zpětná vazba. Individuální péče o žáky se specifickými poruchami učení a chování byla při výuce zjištěna pouze ojediněle.

Ve většině hospitovaných hodin žáci prokazovali průměrné až podprůměrné znalosti a dovednosti. Horší výsledky učení jsou patrné i z rozborů písemností (výsledky diktátů a kontrolních prací). Ve škole je velký počet zaostávajících žáků. Ve školním roce 1997/1998 neprospívalo v 1. pololetí 11 žáků (7,3 %), ve 2. pololetí 5 žáků (3,3 %). V 1. pololetí tohoto školního roku neprospívalo celkem 16 žáků (10,6 %), s vyznamenáním prospívalo pouze 6 žáků (4,0 %). Většina neprospívajících žáků měla nedostatečné ze dvou a více předmětů.

Se změnou učitelky došlo v tomto školním roce k výraznému zhoršení prospěchu v matematice a fyzice u některých žáků 8. ročníku. Z rozboru písemností žáků vyplývá, že jeho příčinou je jednak nezvládnutí základního učiva z předchozích ročníků, jednak příliš velký rozsah probíraného učiva, který neodpovídá hodinové dotaci těchto předmětů, a probraná látka proto není dostatečně procvičována.

Žáci školy se velmi málo zapojují do předmětových soutěží a olympiád vyhlášených MŠMT ČR. V tomto školním roce se zúčastnili pouze okresního kola soutěže mladých historiků (7. místo) a olympiády v českém jazyce (10. místo).

Na nespokojenost s výsledky učení a s tím související problémy na dalším typu škol upozorňovali i někteří rodiče v dotaznících. Celkově je s výsledky učení spokojeno 12,9 % rodičů, spíše spokojeno je 22,6 %, spíše nespokojeno je 12,9 % a nespokojeno je 18,3 %.

Z hlediska výsledků učení je na základě zjištěných skutečností škola hodnocena jako spíše podprůměrná.

4.5 Hodnocení školy z hlediska rozvoje osobnosti žáků

Základní pravidla pro chování žáků jsou zakotvena ve školním řádu. Působení školy na rozvoj osobnosti většiny žáků je dobré. V průběhu inspekce bylo vystupování žáků v hodinách, o přestávkách, při jednání mezi sebou a s dospělými většinou zdvořilé. Také jednání pracovníků školy se žáky bylo dobré a slušné, u dvou učitelek je však patrný příliš autoritativní přístup. V dotaznících byla většina rodičů se sociálními vztahy mezi žáky navzájem a mezi učiteli a žáky spokojena (viz příloha inspekční zprávy).

Žáci téměř nemají možnost aktivně ovlivňovat život školy, není zřízena žákovská samospráva (žákovský parlament) jako uznávaný kompetentní partner ředitele. Na organizaci a zlepšování chodu školy se mohou podílet pouze prostřednictvím námětů zveřejňovaných ve školním časopise.

Z rozborů zápisů z pedagogických rad a z pohovoru s pedagogy vyplynulo, že ve škole existuje malá část žáků s opakujícími se závažnými kázeňskými problémy (neplnění školních povinností, neomluvené absence, šikanování spolužáků, drzost, podvod), které nesvědčí

o dobrém vztahu ke škole. Tyto skutečnosti dokládá i poměrně vysoký počet výchovných opatření. Na konci školního roku 1997/1998 bylo uděleno celkem šest napomenutí třídního učitele, deset důtek třídního učitele, čtyři důtky ředitele školy, u dvou žáků bylo chování hodnoceno jako uspokojivé a u dvou jako neuspokojivé. V prvním pololetí tohoto školního roku bylo uděleno šest napomenutí třídního učitele, tři důtky třídního učitele, tři důtky ředitele školy a u šesti žáků bylo chování hodnoceno jako uspokojivé. Ve stejném období bylo uděleno celkem patnáct pochval.

Na základě zjištěných skutečností je škola z hlediska rozvoje osobnosti žáků, utváření všeobecné kulturnosti, hodnotových orientací a postojů hodnocena jako průměrná.

4.6 Hodnocení výchovného poradenství

Funkci výchovné poradkyně vykonává prvním rokem učitelka s dlouholetou pedagogickou praxí. Postgraduální studium neabsolvovala, v tomto školním roce se zúčastnila semináře orientovaného na volbu povolání. Její činnost se neopírá o žádnou zkušenost z oblasti poradenství, je převážně intuitivní. Právní normy a metodické pokyny ke sledované problematice nezná, vedení školy jí je při přidělení této funkce nedalo k dispozici. Roční plán není zpracován. Konzultační hodiny jsou stanoveny formálně, na dobu, kterou většina rodičů dojíždějících žáků nemůže využít. V praxi konzultace probíhají po individuální domluvě v některé z učeben.

Činnost výchovné poradkyně se zaměřuje jen na profesní orientaci vystupujících žáků a na zprostředkování diagnostických vyšetření v pedagogicko-psychologické poradně. Výrazně zanedbávanou oblastí je dle inspekčních zjištění oblast spolupráce s vyučujícími. Výchovná poradkyně nemá přehled o tom, jak učitelé se žáky se specifickou poruchou učení, popřípadě s dalšími prospěchově problematickými žáky, pracují. Potřebná pozornost není věnována ani výchovným problémům. Téměř výhradním „řešením“ je opakované psaní poznámek, které se májí účinkem a udělování výchovných opatření. Negativem je, že sama výchovná poradkyně při řešení výchovných problémů postupuje stejným způsobem.

V tomto školním roce se vyskytl případ šikany, který byl projednán se žáky a jejich rodiči. Jednalo se o vymáhání svačin a peněz. Ředitel v tomto případě nepostupoval podle informace MŠMT ČR čj. 14 144/98-22, o spolupráci škol a předškolních zařízení s Policií ČR při prevenci a při vyšetřování kriminality dětí a mládeže a kriminality na dětech a mládeži páchané, skutečnost neoznámil Policii ČR.

Výchovné působení proti rasismu, xenofobii a netoleranci není dle inspekčních zjištění systematicky začleněno v časových tematických plánech učiva. Výchova proti projevům netolerance nespočívá v prevenci, ale pouze v řešení nežádoucího chování žáků pomocí represivních opatření.

Minimální preventivní program „Škola bez drog“ se daří realizovat jen zčásti, rezervy jsou ve využití volného času žáků. Peer aktivisté, kteří se společně s vyučující zodpovědnou za plnění tohoto programu zúčastnili školení, zorganizovali akci pro žáky 6. ročníku. O řešení stávajícího problému (kouření ve škole) rodiče údajně nejeví zájem a se školou nespolupracují.

Podprůměrná úroveň výchovného poradenství je důsledkem malé zkušenosti a informovanosti výchovné poradkyně.

4.7 Hodnocení dalších aktivit, které významně ovlivňují výchovně-vzdělávací činnost školy

Nabídka aktivit, které umožňují žákům rozvoj sportovních, jazykových a hudebních zájmů, není bohatá. Omezujícím faktorem je vysoký počet dojíždějících žáků, kteří jsou vázáni

na dopravní spoje. Pozitivem je práce redakční rady školního časopisu Poškoláček. Obliba měsíčníku narůstá, jednotlivá čísla jsou obsahově bohatší a kvalitnější svým zpracováním. V něm podávané „zprávy a zprávičky z naší školičky“ o účasti žáků v různých soutěžích jsou motivačně hodnotící. Velmi výchovně a emotivně je čtenářům předložen návrh o poskytnutí pomoci Charitativnímu domovu v Rychnově nad Kněžnou. Z obsahu jednotlivých čísel a z uvedených příspěvků se i rodiče dozvědí o úspěších žáků v předmětových olympiádách a sportovních soutěžích. V dotaznících vyjádřilo spokojenost s dalšími aktivitami školy 54,8 % rodičů, nespokojeno je 21,5 %.

V nabídce dalších aktivit nastaly od posledního inspekčního šetření pozitivní kvalitativní změny, sledovaná oblast je aktuálně hodnocena jako průměrná.

4.8 Hodnocení činnosti školských zařízení, která jsou součástí školy

Školní družina (IZO: 113 200 251)

Činnost školní družiny zajišťuje jedna vychovatelka bez odborné a pedagogické způsobilosti. Prostorové podmínky nejsou optimální, školské zařízení nemá k dispozici vlastní místnost. Využívány jsou dvě kmenové učebny, z toho jedna (učebna 3. ročníku) je nevyhovující, má pouze 18 míst k sezení. Do školní družiny je zapsáno 30 žáků, v době inspekce bylo přítomno 26 žáků, což je v rozporu s ustanovením § 2 odst. 1 vyhlášky MŠMT ČR č. 87/1992 Sb., o školních družinách a školních klubech. Nedostačující je i vybavení pomůckami pro zájmové činnosti dětí.

Prostorové podmínky a nedostačující vybavení silně omezují různorodost zájmových aktivit. I přes snahu vychovatelky připravit dětem pestrou a zajímavou nabídku převažují pracovní a výtvarné činnosti u stolků. Za příznivého počasí jsou zařazeny pohybové aktivity venku.

Řád školní družiny neodpovídá jejímu aktuálnímu provozu. Ředitel skutečnou provozní dobu školní družiny v době inspekce neznal.

Materiální, prostorové a personální (z hlediska odborné a pedagogické způsobilosti) podmínky školní družiny jsou podprůměrné, výchovně vzdělávací proces má průměrnou úroveň.

Jídelna základní školy (IZO: 102 686 157)

Kuchyň i jídelna jsou umístěny v přízemí školní budovy. Prostory jídelny jsou menší, její uspořádání však vyhovuje a vhodnou organizací nevznikají při výdeji obědů problémy. Dozory vykonávají učitelé.

Denně se vaří cca 100 obědů, strávníci si mohou většinou vybrat ze dvou jídel. Školní jídelna též zajišťuje pitný režim.

Z hlediska poskytovaných služeb je jídelna základní školy hodnocena jako spíše nadprůměrná.

5 ZÁVĚR

5.1 Závěry inspekce

Plánování výchovně-vzdělávací činnosti a koncepční záměry mají citelně slabá místa. V řízení školy jsou silné nedostatky, má nevyhovující úroveň. Organizační struktura školy není jednoznačná, systém dalšího vzdělávání a vedení začínajících učitelů není funkční. Složení pedagogického sboru z hlediska odborné a pedagogické způsobilosti není dobré. Výrazné rezervy jsou v činnosti metodických orgánů. V kontrolním systému převažují negativa nad pozitivy, má podprůměrnou úroveň. Hodnotící systém je podprůměrný. Silné nedostatky jsou ve vnitřním informačním systému. Zlepšila se kvalita informačních služeb pro rodiče a veřejnost, vnější informační systém je hodnocen jako spíše nadprůměrný. Formální a obsahové nedostatky jsou ve vedení povinné dokumentace. Výroční zpráva o činnosti školy zpracovaná za školní rok 1997/1998 je hodnocena jako průměrná. Rezervy byly zjištěny v efektivním využívání finančních prostředků.

Prostorové podmínky výchovně-vzdělávací činnosti jsou průměrné, psychohygienické podmínky spíše podprůměrné, úroveň vybavení podprůměrná.

Většina hospitovaných hodin měla průměrnou a spíše podprůměrnou úroveň. Na základě hospitační činnosti a studia dokumentace je jako spíše nadprůměrná hodnocena výuka tělesné výchovy, jako průměrná výuka českého jazyka na 2. stupni, přírodopisu, zeměpisu, skupiny předmětů dějepis - občanská výchova, jako spíše podprůměrná výuka českého jazyka na 1. stupni, německého jazyka, matematiky, fyziky, výtvarné výchovy a skupiny předmětů prvouka - přírodověda - vlastivěda. Z hlediska výsledků vyučování je škola hodnocena jako spíše podprůměrná, z hlediska rozvoje osobnosti žáků jako průměrná.

Výchovné poradenství má podprůměrnou úroveň. Hlavní nedostatky byly shledány v prevenci výchovných problémů a ve způsobu jejich řešení, v malé informovanosti výchovné poradkyně. Nevyhovující pro potřeby školy je rovněž koordinace péče o žáky se specifickou poruchou učení. Další aktivity, které významně ovlivňují výchovně-vzdělávací činnost školy, jsou hodnoceny jako průměrné. Činnost školských zařízení, která jsou součástí školy, je celkově hodnocena jako průměrná.

Učební plány nejsou plněny, při inspekční činnosti nebylo zjištěno neplnění učebních osnov. Porušení obecně závazných právních předpisů bylo zjištěno v osmi případech.

V dotaznících je celkově s kvalitou školy 6,5 % rodičů zcela spokojeno, 23,7 % spíše spokojeno, 41,9 % není ani spokojeno ani nespokojeno (neutrální), 15,1 % je spíše nespokojeno a 10,8 % je nespokojeno.

Při komplexním posouzení je činnost školy celkově hodnocena jako podprůměrná.

5.2 Doporučení inspekce k další činnosti školy

- ve spolupráci se zřizovatelem a školským úřadem zlepšit personální podmínky výchovně-vzdělávací činnosti z hlediska odborné a pedagogické způsobilosti
- jednoznačně vymezit kompetence mezi členy vedení
- zkvalitnit kontrolní systém, systém hodnocení pracovníků koncipovat na podmínky školy
- zlepšit úroveň vedení povinné a další dokumentace školy

- při průběžné klasifikaci žáků nepoužívat znaménko minus
- zavést systém uvádějících učitelů, účastnit se dalšího vzdělávání pedagogických pracovníků, získané poznatky uplatňovat v praxi
- zkvalitnit činnost metodických orgánů, zaměřit se na koordinaci časových tematických plánů učiva a zavádění moderních výukových metod
- diferencovat náročnost požadavků na žáky s ohledem na jejich individuální schopnosti a zdravotní postižení
- žáky se specifickou poruchou učení zohledňovat jak při průběžné, tak při výroční klasifikaci
- zlepšit kvalitu výchovného poradenství zejména v oblasti prevence výchovných problémů a péče o žáky se specifickou poruchou učení
- ve spolupráci se zřizovatelem pokračovat ve zlepšování materiálních podmínek výchovně-vzdělávací činnosti
- dle zájmu žáků a rodičů rozšířit nabídku individuální volby dalších vzdělávacích aktivit školy

5.3 Datum vyhotovení zprávy a podpisy členů inspekčního týmu

(razítko)
 Česká školní inspekce
 okresní pracoviště, Nádražní 102/II
 Rakovník, 269 01

Podpisy inspektorů:	vedoucí týmu:	Viktor Keller v. r.
	členové týmu:	Vladislava Coufalová v. r.
		Jitka Kozáková v. r.

V Rakovníku dne 31. května 1999

Příloha: Vyhodnocení dotazníků pro rodiče

5.4 Datum a podpis ředitele kontrolované školy stvrzující převzetí zprávy

Inspekční zprávu jsem převzal dne 7. června 1999

(razítko)
 Základní škola Zvoleněves
 okres Kladno

Podpis ředitele: Jiří Zázvorka v. r.

Dle § 19 odst. 8 zákona č. 564/1990 Sb., o státní správě a samosprávě ve školství, ve znění pozdějších předpisů, může ředitel školy podat připomínky k obsahu inspekční zprávy České školní inspekci do 14 dnů po jejím obdržení. Připomínky k obsahu inspekční zprávy jsou její součástí.

5.5 Další adresáti zprávy

Na vědomí

Adresát	Datum předání / odeslání zprávy	Podpis příjemce nebo čj. jednacího protokolu ČŠI
Zřizovatel: Obec Zvoleněves	29. června 1999	167/99
Školský úřad: ŠÚ Kladno	29. června 1999	168/99

5.6 Připomínky ředitele školy

Datum	Čj. ČŠI	Text
----	----	Ředitel školy nepodal připomínky.

Vyhodnocení dotazníků pro rodiče

Základní škola Zvoleněves, okres Kladno, 273 25 Zvoleněves 120

Názor na:	Údaje v %:	zcela spokojených	spíše spokojených	neutrální vyjádření	spíše nespokojených	nespokojených	nemohou posoudit	nevyjářilo se
1. Vzdělávací program školy		11,8	25,8	29,0	22,6	9,7	1,1	0,0
2. Další nabídky vzdělávacího programu		9,7	19,4	22,6	12,9	34,4	1,1	0,0
3. Hodnocení žáka		21,5	41,9	21,5	7,5	5,4	2,2	0,0
4. Informační služby rodičům		53,8	32,3	8,6	2,2	2,2	1,1	0,0
5. Kvalita výchovného poradenství		26,9	21,5	28,0	2,2	14,0	7,5	0,0
6. Materiálně-technické podmínky		5,4	19,4	22,6	26,9	24,7	1,1	0,0
7. Psychohygienické podmínky		22,6	41,9	22,6	7,5	3,2	2,2	0,0
8. Hodnocení úrovně vzdělávání		17,2	24,7	26,9	10,8	15,1	5,4	0,0
9. Hodnocení vztahů mezi učiteli a žákem		20,4	37,6	19,4	7,5	12,9	2,2	0,0
10. Hodnocení vztahů mezi žáky		46,2	30,1	12,9	4,3	4,3	1,1	1,1
11. Hodnocení výsledků učení		12,9	22,6	24,7	12,9	18,3	8,6	0,0
12. Hodnocení dalších aktivit školy		30,1	24,7	20,4	7,5	14,0	0,0	3,2
13. Celkové hodnocení školy		6,5	23,7	41,9	15,1	10,8	0,0	2,2

