

# ŠKOLNÍ VZDĚLÁVACÍ PROGRAM PRO PŘEDŠKOLNÍ VZDĚLÁVÁNÍ



**„Zdravě žít, svět spolu poznávat,  
vše živé chránit a mít rád“**

Platný od 1. 9. 2019



Ředitelka mateřské školy Vsetín, Sychrov 96,  
vydává Školní vzdělávací program  
(dále jen ŠVP)  
dle Zákona č. 561 / 2004 Sb. ze dne 24. září 2004  
O předškolním, základním, středním, vyšším odborném a jiném vzdělávání  
(Školský zákon) ve znění pozdějších platných předpisů.

Školní vzdělávací program byl vytvořen v souladu  
s Rámcovým vzdělávacím programem pro předškolní vzdělávání,  
(dále jen RVP PV).

Ve školním vzdělávacím programu byly použity kresby dětí:  
Kresba „Kamarádi“ - Darina S.  
Kresba „Podzim“ – Laura H.  
Kresba „ Zima“ – Adéla M.  
Kresba „Jaro“ – Veronika C.  
Kresba „Léto“ – Dominik B.  
a fotografie ze školních akcí z let 2017 – 2019,  
které dle souhlasu zákonných zástupců  
mohou být využívány pro účely prezentace mateřské školy.



## Školní vzdělávací program

Tvorba nové podoby ŠVP byla projednána na pedagogické radě dne:	11.4.2019
Nově zpracované ŠVP bylo pedagogickým sborem projednáno a přijato dne:	28.6.2019
Vyhodnocení podmínek vzdělávání, aktualizace návrhů	k 30. 9. 2020
Aktualizace ŠVP dle změny RVP PV k 1. 9. 2021 Zařazení kapitoly „Jazyková příprava dětí s nedostatečnou znalostí českého jazyka“; aktualizace návrhů podmínek vzdělávání	1. 9. 2021
Vyhodnocení podmínek vzdělávání, aktualizace návrhů	k 30. 9. 2022
Vyhodnocení podmínek vzdělávání, aktualizace návrhů. Aktualizace kapitoly 7	k 30. 9. 2023

Zpracovala:

Emílie Sušňová  
ředitelka mateřské školy  
a kolektiv pedagogů



## Seznam zkratk

(Seznam zkratk a odborných názvů uvádíme pro snazší orientaci nepedagogických osob v dokumentu.)

MŠ	Mateřská škola
ZŠ	Základní škola
ŠVP PV	Školní vzdělávací program předškolního vzdělávání
RVP PV	Rámcový vzdělávací program pro předškolní vzdělávání
TVP	Třídní vzdělávací program
IB	Integrovaný blok – část vzdělávacího obsahu
DVC	Dílčí vzdělávací cíle
OV	Očekávané výstupy
SPC	Speciálně-pedagogické centrum
PPP	Pedagogicko-psychologická poradna
ŠPZ	Školské poradenské zařízení
IVP	Individuální vzdělávací plán
PLPP	Plán pedagogické podpory
AP	Asistent pedagoga
SVP	speciálně-vzdělávací potřeby
PO	Podpůrná opatření
OSPOD	Orgán sociálně-právní ochrany dětí



## Obsah

<b>1. Identifikační údaje o mateřské škole .....</b>	<b>6</b>
<b>2. Obecná charakteristika školy .....</b>	<b>7</b>
<b>3. Podmínky vzdělávání.....</b>	<b>8</b>
3.1 Věcné podmínky.....	8
3.2 Životospráva .....	9
3.3 Psychosociální a psychohygienické podmínky .....	10
3.4 Řízení mateřské školy .....	11
3.5 Personální a pedagogické zabezpečení.....	12
3.6 Spoluúčast zákonných zástupců/rodičů .....	13
3.7 Podmínky pro vzdělávání .....	14
<b>4. Organizace vzdělávání. ....</b>	<b>15</b>
4.1 Vnitřní uspořádání školy – režim dne.....	15
4.2 Charakteristika tříd.....	17
4.3 Souběžné překrývání dvou učitelů .....	23
4.4 Kritéria pro přijímání dětí do MŠ.....	23
4.5 Individuální vzdělávání .....	24
4.6 Spolupráce.....	25
<b>5. Charakteristika vzdělávacího programu .....</b>	<b>26</b>
5.1 Zaměření školy, cíle, metody a formy práce .....	26
5.2 Zajištění průběhu vzdělávání.....	28
5.2.1 Adaptační plán .....	28
5.2.2 Zajištění průběhu vzdělávání dětí s SVP, dětí nadaných.....	28
5.2.3 Zajištění průběhu vzdělávání dětí ve věku od dvou do tří let .....	29
5.2.4 Jazyková příprava dětí s nedostatečnou znalostí českého jazyka.....	29
5.3 Povinné předškolní vzdělávání .....	30
<b>6. Vzdělávací obsah.....</b>	<b>31</b>
<b>7. Rozšiřující aktivity MŠ .....</b>	<b>60</b>
<b>8. Evaluační systém.....</b>	<b>64</b>
<b>9. Přílohy .....</b>	<b>67</b>



## 1. Identifikační údaje o mateřské škole

<b>Adresa školy:</b>	Mateřská škola Vsetín, Sychrov 96, Vsetín, 755 01
<b>Zřizovatel:</b>	Město Vsetín, Svárov 1080, PSČ 755 01 Zřizovací listinou vydanou dne: 23. 5. 1994, pod č. j. 5518
<b>Ředitelka MŠ:</b>	Emílie Sušňová
<b>Zástupce ředitelky:</b>	Renata Švecová
<b>Kontakty:</b>	telefon: 571 412122 mobil: 733 679 506, 733 679 507 mail: <a href="mailto:ms.sychrov@centrum.cz">ms.sychrov@centrum.cz</a> web: <a href="http://www.mssychrov.cz">www.mssychrov.cz</a> datové schránky: ID kp7wk5
<b>IČO:</b>	60042362
<b>Název ŠVP:</b>	Školní vzdělávací program pro předškolní vzdělávání <i>„Zdravě žít, svět spolu poznávat, vše živé chránit a mít rád“</i>
<b>ŠVP zpracoval:</b>	ředitelka a kolektiv pedagogických pracovníků školy
<b>ŠVP vydává:</b>	Emílie Sušňová, ředitelka školy
<b>ŠVP platný:</b>	od 1.9.2019
<b>Číslo jednací:</b>	Ř MŠ 33/2019
<b>Kapacita MŠ:</b>	125 dětí
<b>Provoz MŠ:</b>	6.00 – 16.00 hod.



## 2. Obecná charakteristika školy

Budova MŠ je pavilónového typu a je umístěna uprostřed sídliště. Ze všech stran je obklopena panelovými domy. Vede k ní jedna příjezdová cesta. V blízkosti je také zastávka MHD napojena na vlakové i autobusové nádraží. Školu tvoří tři pavilony – AH1, A1, A2. V přízemí a v prvním poschodí jsou pavilony propojeny zastřešenými průchozími spojovacími chodbami. Součástí MŠ je školní jídelna a prádelna. V pavilonu AH1 v přízemí jsou umístěny kanceláře, kuchyň, sklady a prádelna. V prvním poschodí je umístěna jedna třída. V pavilonu A1, A2 jsou třídy v přízemí i v prvním poschodí. Kolem MŠ je velká školní zahrada. Její přední část je využívána k pobytu a hrám dětí venku, v zadní boční části jsou umístěny nouzové východy pro třídy z prvního poschodí. Areál školy bývá mimo dobu příchodu a odchodu dětí uzamčen.

### **Z historie mateřské školy:**

Naše mateřská škola byla postavena v roce 1983. Na jaře roku 1984 byla zařízena školní zahrada a doplněno její vybavení. Plot v zadní části zahrady byl provizorní a teprve po několika letech byl dokončen. V roce 1997 byla provedena celková rekonstrukce školy – zateplení budovy, regulace tepla, nová krytina na střechy, zastřešena horní spojovací chodba, sníženy podhledy na dolní spojovací chodbě. V roce 1998 byly upraveny chodníky ve vnitřní části školní zahrady, zhotoveny bezbariérové vstupy na školní zahradu a do dvou tříd. V roce 1999 bylo upraveno školní hřiště na hrací plochu s umělohmotným povrchem. V roce 2009 – 2013 jsme se zapojili do projektů Evropské unie a to: Blíž k přírodě – blíž k sobě, Vzdělávání bez hranic, díky těmto projektům se nám podařilo vybavit školní zahradu o nové hrací prvky. Dále proběhla ve všech třídách rekonstrukce umývárny a dětského sociálního zařízení a výměna podlah ve třídách. V roce 2001 byla zrušena jedna běžná třída pro malý počet zapsaných dětí, v roce 2011 byla opět uvedena do provozu. Od zřizovatele byly navýšeny finanční prostředky na její vybavení.

### **Současnost:**

Mateřská škola má od roku 2017/2018 vybaveny všechny třídy novým nábytkem, který je veselý, dětský, variabilní a uzpůsobený pro děti (bezpečností pojezdy, madla). Všechny třídy jsou architektonicky stejné – skládají se z šatny, umývárny a toalet, třídy a herny. Každá třída má však individuálně rozvržené prostory tříd do jednotlivých koutků dle svých potřeb. Z pěti tříd jsou tři třídy běžné – nejmladší děti nastupují do třídy Oveček, starší děti jsou ve třídě Myšek a předškoláci se připravují na vstup do základní školy ve třídě Motýlků. Dále má mateřská škola k dispozici dvě speciálně zřízené třídy logopedické pro děti se speciálními vzdělávacími potřebami. O děti se tak stará celkem 10 pedagogických pracovníků (učitelek, logopedických asistentek), dle potřeby dva školní asistenty pedagoga, dále 3 provozní zaměstnanci – uklízečky a 2 kuchařky. O administrativní záležitosti se stará jedna ekonomka. Kapacita mateřské školy je 125 dětí, počty dětí v logopedických třídách jsou sníženy. Ve všech třídách je dokončena výměna obložení kolem radiátorů, nová podlahová krytina na schodištích, výměna vstupních dveří za bezpečností, opatřené kamerami a audiosystémem (zbývá provést výměnu v jedné třídě). První budova má za sebou rozsáhlejší rekonstrukci, jejíž součástí byla oprava havarijního stavu střechy, výměna oken, instalace venkovního stínění a oprava fasády. Výměny oken v dalších dvou budovách budou následovat. Dalším krokem ke zkvalitnění materiálních podmínek poté bude úprava a reorganizaci zahrady tak, aby byla funkční a více vyhovovala našim záměrům.



### 3. Podmínky vzdělávání

Tato kapitola uvádí konkrétní podobu 7 oblastí vzdělávání v naší mateřské škole spolu s návrhy na další úpravy těchto oblastí tak, aby byly podmínky vzdělávání efektivně a systematicky zlepšovány.

#### 3.1 Věcné podmínky

MŠ disponuje dostatečně velkými prostory, na které navazuje zahrada a malé zpevněné hřiště. Vnitřní i venkovní prostory jsou podrobovány pravidelné údržbě a kontrole. Je snahou, aby prostředí MŠ bylo esteticky příjemné. Na výzdobě chodeb a společných prostor i tříd se svými výtvy podílejí děti samy. MŠ je vybavena základním odpovídajícím materiálně technickým vybavením, které je dle možností průběžně obměňováno.

V pavilonu AH1 byly provedeny úpravy ve školní kuchyni a přípravných jídel dle pokynů KHS, vyměněn elektrický sporák, zakoupen nerezový stůl, pořízeny konvektomaty pro zdravější přípravu pokrmů, byla provedena výměna oken v kuchyni a jejich zasíťování. Vyměněna osvětlovací soustava v pěti třídách a ve školní kuchyni, montáž solárních panelů pro zásobování teplou vodou, umístěny nové ventily na regulaci vody v dětských umývárkách. V roce 2017 proběhla výměna podlah ve třídách a následně se třídy vybavily novým nábytkem – byl vybrán tak, aby odpovídal potřebám dětí, skříňky byly sníženy a upraveny tak, aby si děti mohly samy hračky vybírat a manipulovat s nimi. Dle možností MŠ byly ve třídách vytvořeny nové hrací koutky a prostor byl co nejvíce přizpůsoben potřebám dětí dané třídy. Následovala výměna hrazení kolem radiátorů ve všech třídách.

V průběhu let 2021-2023 byly provedeny řady oprav, výměna podlah v zádveřích a na schodištích, výmalba. Pavilón AH 1 prošel opravou střechy a následně zde byla provedena výměna oken doplněných o venkovní žaluzie, oprava omítek a fasády, výměna vchodových dveří. V následujících letech je naším záměrem pokračovat ve výměně zejména nevyhovujících oken ve zbylých dvou pavilónech.

Z pomůcek a didaktického materiálu je největší novinkou pořízení 20 tabletů k využití při práci s dětmi, pedagogové nově na každé třídě disponují notebookem a stahovací roletou pro přenosný dataprojektor. Zakoupeny jsou také interaktivní hračky typu Beebot, ozobot.

#### **Návrhy**

- vyměnit staré a nefunkční okna za plastové ve zbylých dvou budovách
- úprava zahrady: zahradu více přizpůsobit koncepci školky – více přírodních hracích a edukačních prvků, zahrádka, péče o rostliny, pěstování.
- obměnit hračky na písek a zahradu / pořídit odrážedla, šlapadla apod./
- esteticky upravit místo pro kontejnery na tříděný odpad /zastřešení, ohrazení /
- zrekonstruovat hřiště s umělým povrchem / každoročně udržovat- čistit





### 3.2 Životospráva

Děti v naší mateřské škole se stravují jídlem připraveným ve vlastní školní kuchyni. Stravování je plně v souladu s platnou legislativou, je zajištěno kvalifikovaným personálem a podléhá pravidelným interním i externím kontrolám z oblasti hygieny, skladby jídelníčku, financování a podobně. Rodiče mají aktuální jídelníček k dispozici na nástěnce i na webových stránkách.

#### **Zdravý životní styl a pitný režim**

Naše MŠ propaguje zdravý životní styl. Všechny potraviny odebíráme od prověřených dodavatelů. Tím je garantována jejich maximální čerstvost a kvalita. Významnou úlohu hraje dostatek tekutin. Dbáme na pitný režim během celého dne. Děti mají nápoje volně k dispozici v kteroukoliv denní dobu. Děti si mohou pít samy napouštět a samy regulovat jejich množství. V letním období je pití zajištěno i na zahradě. Všichni zaměstnanci poskytují dětem příklad a vzor správného zdravého životního stylu.

Ovoce i zelenina tvoří významnou součást stravování v naší mateřské škole. Jsou předkládány přednostně čerstvé a to jak celé, tak ve formě krájených kousků (zeleninových a ovocných svačinek) či salátů. Zelenina je i součástí převážné většiny jídel. Mléko a mléčné výrobky jsou v nabídce stravování každý den (mléko, kysané výrobky, kaše). I když je mléko nezastupitelnou součástí dětského jídelníčku, plně respektujeme při jeho konzumaci přání dítěte nebo jeho rodičů. Mléko nikdy není podáváno jako jediný nápoj k svačině či obědu. Luštěniny se objevují v jídelníčku v podobě polévek, kaší, pyré i pomazánek. Naší snahou je používat co nejširší druhové spektrum dostupných luštěnin a pečiva. Pokud je do jídelníčku zařazen sladký moučník (k svačině či obědu), je připravován v naší školní kuchyni.

#### **Děti a pravidla stolování ve školce**

Při stravování vedeme děti k samostatnosti a respektujeme osobní potřeby každého dítěte. Plně chápeme, že každé dítě si přináší z rodiny jiné zvyklosti, má jiné osobní tempo i jiné potřeby a chutě. Snažíme se, aby si děti osvojily zásady slušného chování u jídla. Vedeme je k úctě k jídlu tak, aby se učily jídlem neopovrhovat a neplýtvat. Proto mají možnost samy regulovat své porce. V některých třídách fungují takzvané mazací dny, kdy si každé dítě samo může namazat svačinu. Po obědě si děti pravidelně čistí zuby.

- než si sedneme ke stolu, dle potřeby navštívíme toaletu a umyjeme si ruce
- dle pokynů učitelky si děti chodí pro jídlo do kuchyňky, s paní kuchařkou se domluví na velikosti porce, donese si jídlo na své místo, nachystá si příbor a čeká na ostatní (polévku si děti nenosí, nalévá ji dospělá osoba u stolečků, nejmenším a mladším dětem se chystá jídlo ke stolečkům vždy), kontrolujeme správný úchop příboru
- jíme všichni společně, popřejeme si dobrou chuť
- s jídlem si nehrajeme a neničíme ho
- pokud ostatní jedí, sedíme v klidu u stolu a čekáme na ostatní, popřípadě na pokyn učitelky k opuštění stolu

#### **Návrhy**

- pokračovat ve zdravém životním stylu, udržovat kvalitu stravy v MŠ
- modernizovat vybavení kuchyně, vzdělávat kuchařky v oblasti zdravého stravování
- zdravé stravování a zdravý životní styl prolínat do všech činností v průběhu celého roku, s pedagogickým sborem navrhnout týdenní projekt věnovaný této oblasti, zapojit rodiče, informovat širokou veřejnost



### **3.3 Psychosociální a psychohygienické podmínky**

Dětem jsou vytvářeny podmínky pro to, aby se v mateřské škole cítily spokojeně, jistě a bezpečně, aby nebyly neúměrně zatěžovány. Pedagogové respektují odlišné potřeby dětí a napomáhají v jejich uspokojování. Děti jsou vedeny k vytváření prosociálních vztahů, k tomu, aby se neposmívaly kamarádům, kteří se od nich odlišují, dětem zdravotně postiženým, sociálně znevýhodněným. Dále vedeme děti k samostatnosti, řešení problémových situací, pomoci jeden druhému, šetrnému vztahu k věcem a živým tvorům ve svém okolí. Do vzdělávacího obsahu byla zařazena „Pravidla naší školky“ (viz příloha), jako součást preventivního programu, kde se děti hravou formou a pomocí obrázků a skutečných situací seznamují se základními kulturně hygienickými návyky a ochraně svého zdraví. Každodenní rituály (zejména ve třídě nejmladších dětí) poskytují dětem pocit jistoty a bezpečí. Denní řád je pravidelný avšak dostatečně flexibilní, aby umožňoval v průběhu dne přizpůsobit organizaci a činnosti v MŠ aktuální situaci a potřebám dětí.

MŠ klade důraz na utváření základních návyků spojených se zdravým životním stylem – snažíme se zajistit co možná nejvyšší míru pobytu venku, u starších dětí v přírodě (vždy s ohledem na aktuální počasí). Ve vnitřních prostorách zajistit dostatečné větrání, nepřetápět třídy v zimním období. Zařazovat velkou míru pohybových aktivit a her společně se zdravotními cviky. Dbáme na denní zařazování zdravotních cviků, nově zařazujeme prvky jógy.

Spolu s péčí o vlastní zdraví předkládáme dětem i péči o zdraví přírody a Země. Všechny třídy jsou vybaveny koši na tříděný odpad, které jsou dostupné dětem. Ty jsou zábavnou a motivační formou her a jiných aktivit vedeny nejen ke třídění, ale i k šetrnosti a neplýtvání /jak vody, tak potravin/.

Odpolední odpočinek v mateřské škole probíhá nenásilnou formou a respektuje individuální potřeby dětí. Děti nejsou nuceny ke spánku, klid na lůžku je po danou dobu dodržen a vyplněn předčítáním pohádky učitelkou, poslechem relaxační hudby, chvilkou ticha pro usnutí dětí, které spánek potřebují a následným prohlížením obrázkových knih a podobných klidových činností pro děti, které v MŠ neusínají.

Do mateřské školy jsou přijímány pouze děti zdravé – bez zjevných známek infekčního onemocnění (viz. Školní řád). Při úrazu či náhlém onemocnění v MŠ zajistí učitelka patřičnou péči a okamžitě informuje zákonného zástupce.

Mateřská škola každoročně zajišťuje screeningové vyšetření očí a provádí logopedickou depistáž. Nově nastupujícím dětem nabízí MŠ adaptační proces.

#### **Návrhy**

- pokračovat v utváření pozitivního klimatu ve škole, dbát na kvalitu komunikace mezi školou a zákonnými zástupci i mezi zaměstnanci navzájem
- podporovat zdravý životní styl (v oblasti pohybu i stravy)
- předcházet projevům násilí a nesnášenlivosti (vzhledem k aktuálnímu dění striktně dodržovat zákaz nošení hraček jako jsou zbraně)



### 3.4 Řízení mateřské školy

Statutárním orgánem příspěvkové organizace je ředitelka školy. Ředitelce je kolektiv pedagogů přímo podřízený. Škola je rozdělená na úsek vzdělávací, úsek školního stravování a úsek hospodářský.

Mateřská škola je místem s jasně nastavenými pravidly a danou strukturou, skupinou lidí, jejichž společná činnost směřuje ke stejnému cíli. Její účelně nastavené řízení vede k vytváření dobrých podmínek pro práci a tedy k naplnění cílů předškolního vzdělávání. Všichni zaměstnanci se na chodu MŠ spolupodílí, ředitelství školy se snaží o vytvoření ovzduší vzájemné důvěry a tolerance a společně je tak zajištěno dobré fungování školy.

Zaměstnanci mají vymezené své pracovní povinnosti a pravomoci. Jsou vedeni k samostatnosti při plnění zadaných úkolů (jak v oblasti vzdělávání a provozu, tak v oblasti vytváření vztahů mezi dětmi a dospělými, mezi zaměstnanci a rodiči). Ředitelka zajišťuje spolupráci se zřizovatelem a dalšími organizacemi poskytujícími nabídku aktivit v oblasti vzdělávání, vyhodnocuje práci všech zaměstnanců. Pedagogové provádějí 2x ročně hodnocení své výchovně-vzdělávací práce. Ředitelka spolu s kolektivem pedagogů vypracovává ŠVP. Z tohoto programu vychází učitelky při zpracování třídního vzdělávacího programu (dále jen TVP). Všechny záležitosti se pravidelně konzultují na pedagogických radách a provozních poradách. Dále má škola vytvořen informační systém ke zprostředkovávání informací zaměstnancům (společná nástěnka ve spojovací chodbě u první třídy a rozesílka emailů), zákonným zástupcům/rodičům (třídní nástěnky v šatnách, ústní předávání informací) a veřejnosti (webové stránky MŠ).

#### **Návrhy**

- prohlubovat spolupráci školy se zřizovatelem, ostatními institucemi i zákonnými zástupci dětí
- věnovat se pravidelnému vyhodnocování podmínek pro vzdělávání – autoevaluaci
- zkvalitňovat u zaměstnanců odbornost s cílem profesního rozvoje, vést osobní portfolia zaměstnanců



### **3.5 Personální a pedagogické zabezpečení**

Mateřská škola má v každé třídě dvě pedagogické pracovnice – učitelky, v logopedických třídách pak učitelky se speciálně pedagogickým vzděláním – logopedické asistentky, které úzce spolupracují se speciálně-pedagogickým centrem pro vady řeči ve Valašském Meziříčí a jsou metodicky vedeny PaedDr. Odstrčilíkovou Ph.D. Učitelky se průběžně vzdělávají, jak samostudiem, tak formou školení, která jsou akreditovaná MŠMT, předáváním si zkušeností na pedagogických radách a sezeních. K dispozici mají odborné časopisy a publikace, využívají internet. Kontrola přímé výchovné práce učitelek je prováděna formou hospitačních vstupů do tříd. Dále škola disponuje dvěma asistenty pedagoga.

Ve školní jídelně pracují tři pracovnice – vedoucí školní jídelny, vedoucí kuchařka a pomocná kuchařka, jejich kvalifikace odpovídá druhu vykonávané práce. Pracovnice se průběžně vzdělávají, odebírají odborný časopis na výživu, navštěvují různá školení a předváděcí akce, zkoušejí nové receptury a poznatky v oblasti výživy. Úklid provádí tři pracovnice, které mají střední vzdělání a jedna vyučená pracovnice. Opravy a údržbu zajišťuje a kontroluje jejich provedení domovnice.

V minulých letech prošel pedagogický sbor ročním kurzem anglického jazyka a proškolením v oblasti ITC. Tyto získané zkušenosti se tak promítnou a přispějí ke zkvalitnění výchovně-vzdělávacího procesu v naší škole.

#### **Návrhy**

- využívat vhodných vzdělávacích seminářů v rámci DVPP
- zkvalitňovat spolupráci s SPC
- předávat si dobré zkušenosti a náměty mezi sebou
- mít rozvrženo plnění vedlejších úkolů rovnoměrně mezi všechny zaměstnance MŠ



### 3.6 Spoluúčast zákonných zástupců/rodičů

Mateřská škola a její zaměstnanci se snaží o dobré partnerské vztahy s rodiči. Spoluúčast rodičů je vyhovující, panuje-li mezi rodiči a pedagogy oboustranná důvěra a otevřenost, vstřícnost, porozumění, respekt a ochota spolupracovat. První kontakt s rodinou nastává při zápisu dětí do MŠ, pro nově příchozí rodiče a děti je před začátkem školního roku zorganizovaná schůzka s ředitelkou, učitelkami i ekonomkou, jejímž cílem je sdělit uceleně všechny nezbytné informace k pobytu dítěte v MŠ a navázat s rodiči dobrou spoluprací a kladný přístup ke společnému působení školky a rodiny.

#### Pedagogové

- sledují konkrétní potřeby jednotlivých dětí, resp. rodin, snaží se jim porozumět, vyhovět
- chrání soukromí rodiny a informace získané od rodičů a také dětí, zachovává v diskrétnosti
- pravidelně informují rodiče o prospívání dítěte a domlouvají se s nimi na společném výchovném postupu
- pomáhají rodičům v péči o dítě, nabízí rodičům poradenský servis, organizují setkávání rodičů s pedagogy MŠ i ZŠ, psychology a jinými odborníky z oblasti vzdělávání při zjištění vzdělávacích a zdravotních problémů u dítěte doporučují speciální vyšetření v PPP, SPC a u jiných odborných lékařů
- provádí ukázky práce s dětmi, připravují společné akce mateřské školy s rodiči, informují o dění v mateřské škole, jejích programech a různých mimoškolních aktivitách na nástěnkách v šatnách dětí. (Na začátku roku pořádají třídní schůzku, kde je rodičům nastíněn program výchovy a vzdělávání, do kterého rodiče mohou zasáhnout, spolupodílet se a vznést návrhy na jeho obohacení.)
- pořádají výstavy dětských prací ve třídách, šatnách dětí a na chodbách MŠ
- zhotovují pro rodiče fotodokumentaci z různých aktivit, na základě jejich svolení je umísťuje na www stránky školy
- na základě domluvy s rodiči může pedagog zřídit třídní fotoalbum na [www.rajče.cz](http://www.rajče.cz) (přístup je chráněný heslem)

#### Rodiče

- mohou pomoci při přípravě společných akcí, besídek, přinášejí do školy výtvarný a pracovní materiál, sponzorské dary – finanční i materiální
- poskytují náměty na zajímavé aktivity, tipy na výlety v blízkém okolí apod.

#### Návrhy

- vyhledávat další možnosti spolupráce školy s rodinou
- při komunikaci s rodiči vystupovat na profesionální úrovni



### **3.7 Podmínky pro vzdělávání**

#### **Podmínky vzdělávání dětí se speciálními vzdělávacími potřebami**

Před nástupem dítěte se SVP se seznámí všichni zaměstnanci školy – jak pedagogičtí, tak provozní, se všemi omezeními, opatřeními i organizačními změnami, které nástup dítěte se SVP doprovází. V dostatečném předstihu před nástupem do MŠ je vhodné zajistit schůzku s rodiči dítěte se SVP, kde budou učitelkám blíže popsány jeho projevy a potřeby. Dle zprávy ze školského poradenského zařízení může být k dítěti doporučen asistent pedagoga, stane-li se tak, dojde na začátku spolupráce asistent-pedagog k jasnému vymezení rolí. Formy, metody a obsah vzdělávací práce s dítětem s SVP jsou voleny na základě zvláštností dítěte a specifik jeho znevýhodnění. Důležitá je spolupráce s rodinou a uplatňování stejných výchovných metod a přístupů jak v domácím, tak ve školním prostředí. Dále mateřská škola spolupracuje se školským poradenským zařízením (konzultace při vytváření IVP, doporučující zprávy, řešení odkladu školní docházky, přiznání asistenta pedagoga), popřípadě s dalšími odborníky, vyžaduje-li to péče o dítě.

#### **Podmínky pro vzdělávání dětí nadaných a mimořádně nadaných**

V MŠ dětem vytváříme možnost rozvíjet potenciál i nadání dětí prostřednictvím center aktivit. Ta jsou zaměřena na různé činnosti rozvíjející např. jemnou a hrubou motoriku, fantazii, logické myšlení, vizualizaci apod. Děti si sami volí činnost, kterou jim centra nabízejí, podle toho, co je zajímá a baví. Jestliže se u dítěte v těchto centrech projeví větší známky nadání, učitelka jej dále rozvíjí a podporuje i mimo činnost v centrech. Spolupracujeme s pedagogicko-psychologickou poradnou a pro nadané děti tvoříme individuální vzdělávací plán, ve kterém upravujeme podmínky podle aktuálních potřeb dítěte a doporučení školského poradenského zařízení.

#### **Podmínky pro vzdělávání dětí od dvou do tří let**

Ve třídě Oveček mohou být zařazeny děti od dvou let. Ve třídě je adekvátně upraven režim dne tak, aby vyhovoval všem dětem. Dvouleté děti mohou využít pozdějšího příchodu (po domluvě rodičů s učitelkou), taktéž je prodloužena doba pro stravování dítěte. Během pobytu ve školce je dítěti věnována zvýšená pozornost a zároveň je umožněn dostatek času na odpočinek. Učitelky spolupracují s rodiči a dítěti zajišťují dostatek emoční podpory a bezpečí v době odloučení od rodičů. U dětí akceptujeme vývojová specifika, upřednostňujeme spontánní činnosti nad řízenými, při plánování aktivit skupinových činností preferujeme jednoduchost, časovou nenáročnost, pobyt ve známém prostředí a spontánní činnost, využíváme zejména metod učení nápodobou, učení hrou, prožitkové učení, trénování návyků a praktických dovedností. Prostředí je upraveno tak, aby byla zajištěna bezpečnost všech dětí, pro snazší orientaci je k označení prostorů využito piktogramů.

#### **Podmínky pro vzdělávání dětí s nedostatečnou znalostí českého jazyka**

Pro děti s cizím mateřským jazykem se snažíme vytvořit bezpečné zázemí, zprostředkovat mu kontakt s dospělými i vrstevníky pomocí obrázků, slovníku, piktogramů, pomoci využití IT zařízení.

#### **Návrhy**

- výběr a zajištění vhodných kompenzačních pomůcek
- pořízení nových moderních didaktických pomůcek, technikou, hračkami
- v každé třídě zajistit koutek pro potřebný odpočinek a zklidnění dítěte s asistentem
- dovybavit MŠ vhodnými hračkami s atestací pro děti ve věku od dvou do tří let
- zajišťovat asistenta pedagoga, proškolení pedagogy pro spolupráci s ním



## 4. Organizace vzdělávání.

### 4.1 Vnitřní uspořádání školy – režim dne

Výchovně – vzdělávací proces v mateřské škole probíhá v pěti třídách – tři třídy běžné, kde jsou děti zařazovány dle věku, dvě třídy speciální - logopedické, kde jsou děti věkově smíšené. V posledním ročníku MŠ jsou děti intenzivně připravovány výchovou a vzděláváním pro vstup do základní školy.

Denní program pro děti je sestaven tak, aby mohl být dle jejich potřeb variabilně upravován a reagoval také na mimoškolní aktivity. Do programu dne jsou denně zařazovány tělovýchovné chvílky a 1 x týdně řízené pohybové činnosti (ve spolupráci se ZŠ Sychrov využíváme tělocvičnu). Snažíme se o vyvážený poměr spontánních a řízených aktivit. Zařazujeme činnosti individuální, skupinové a frontální. V činnostech vedeme děti k experimentování, podněcování vlastní aktivity. Každá třída si na základě ŠVP vypracovává svůj třídní vzdělávací program. Obsah činností v průběhu celého dne je tvořen v souladu s RVP, ŠVP. Je strukturován do oblastí, které jsou propojeny, vzájemně se ovlivňují a vytvářejí společně fungující celek. Dochází k maximálnímu uvolnění programu dne dle potřeb a přání dítěte. V logopedických třídách se provádí individuální logopedická cvičení a skupinová preventivní logopedická cvičení. V pátek jsou zařazována grafomotorická cvičení.

Provozní doba MŠ je od 6.00 – 16.00. Zákonní zástupci přivádějí děti do MŠ v době od 6.00 do 8.30 hod. Ve třídách Kočička, Motýlek a Ovečka využívá rodič videotelefon, zvonek s kamerou a otevíráním dveří. Při odchodu dbá na řádné zajištění vstupu do budovy školy. Po předchozí domluvě mohou zákonní zástupci dovést dítě i v jiné době. Rodiče jsou povinni osobně předat dítě učitelce do třídy MŠ a informovat ji o případném zdravotním stavu dítěte. Vyzvedávání dětí po obědě je možné v době od 11.30 – 12.30 hod., poté je MŠ uzamčena a nastává odpolední odpočinek, po kterém se MŠ odemyká v 13:50 hod. a provoz pokračuje do 16.00 hod. Podrobnější informace jsou k dispozici ve školním řádu.

Ranní scházení dětí v době od 6 hod. probíhá v jedné třídě – Kočička. Ve všech ostatních třídách je rodičům dostupná pouze šatna, kde se dítě převleče, nechá si věci ve své skřínce a rodič jej spojovací chodbou dovede do třídy Kočička. Postupně přicházející pedagogický sbor si zde děti vyzvedává a převádí do své třídy, kde zahajuje ranní činnosti a program.

\* *Poznámka k provozu* - výjimkou je provoz v logopedických třídách. Ty svou činnost končí v 15:00. Děti, které zůstávají déle, jsou učitelkou převedeny do tříd s provozem do 16.00. S sebou mají sbaleny všechny své věci, třída i šatna logopedické třídy je uzamčena. Na začátku školního roku je rodičům sděleno, do které třídy budou děti odváděny.



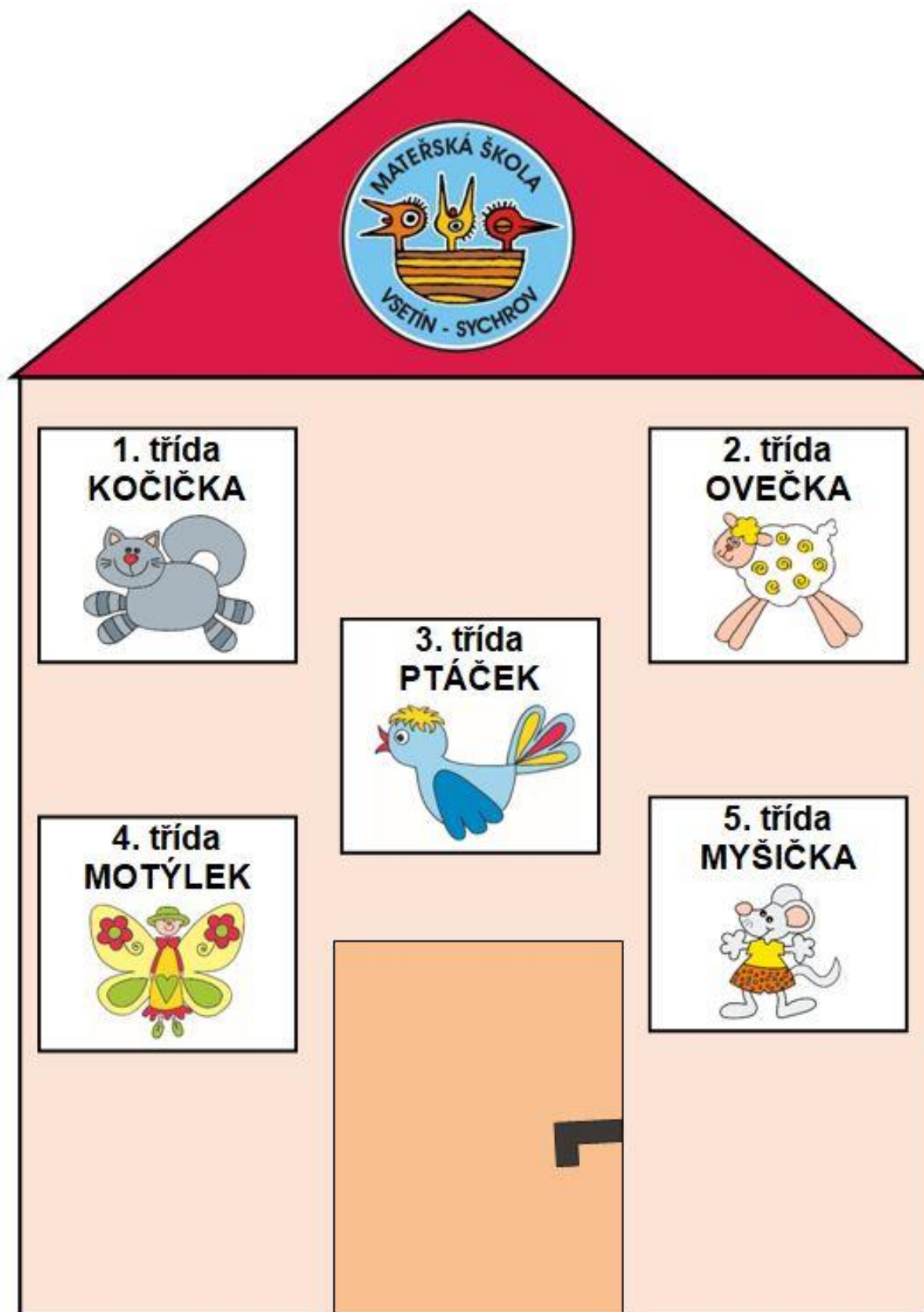
Rámcový program dne v mateřské škole	
Běžné třídy Ovečka, Myšička, Motýlek	Logopedické třídy Kočička, Ptáček
<b>6.00 – cca 7.00</b> Všechny děti se schází společně ve třídě KOČIČKA  Příchod dětí do MŠ je možný od 6.00 do 8.30 hod. poté je MŠ uzamčena.	
<b>7.00 – 11.40</b> <ul style="list-style-type: none"><li>• Scházení dětí</li><li>• Pohovory s rodiči o zdravotním stavu dítěte</li><li>• Hrové činnosti</li><li>• Pohybové aktivity</li><li>• Hygiena, přesnídávka</li><li>• Volné nebo řízené činnosti</li><li>• Pobyt venku</li></ul>	<b>7.00 – 11.40</b> <ul style="list-style-type: none"><li>• Scházení dětí</li><li>• Pohovory s rodiči o zdravotním stavu dítěte</li><li>• Individuální logopedická cvičení</li><li>• Hrové činnosti</li><li>• Pohybové aktivity</li><li>• Hygiena, přesnídávka</li><li>• Log. prevence: skupinová cvičení</li><li>• Volné nebo řízené činnosti</li><li>• Pobyt venku</li></ul>
<b>11.40 – 16.00</b> <ul style="list-style-type: none"><li>• Hygiena, oběd</li><li>• Odpolední odpočinek, klidové činnosti</li><li>• Hravé činnosti</li><li>• Svačina</li><li>• Pohovory s rodiči o dítěti</li><li>• Odchod dětí z MŠ</li></ul>	<b>11.40 – 15.00</b> <ul style="list-style-type: none"><li>• Hygiena, oběd</li><li>• Odpolední odpočinek, klidové činnosti</li><li>• Hravé činnosti</li><li>• Svačina</li><li>• Individuální nebo skupinová log. cvičení</li><li>• Pohovory s rodiči o dítěti</li><li>• 15.00 – převádění dětí *</li></ul>

\* Viz poznámka k provozu na straně 14

Denní režim každé třídy je podrobněji rozepsán v třídním vzdělávacím programu.



## 4.2 Charakteristika tříd



## 1. třída

**Název:** Kočička

**Zaměření:** logopedická třída

**Věková skupina** 4 - 7 let

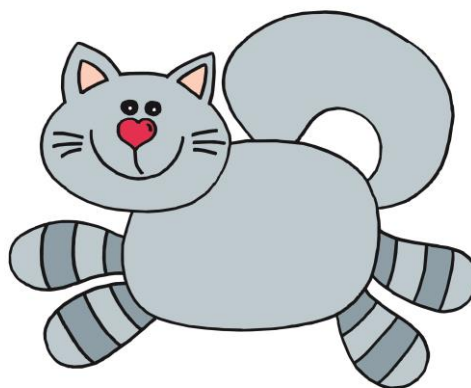
**Personální a pedagogické zabezpečení:**

2 učitelky

1 uklízečka

1 kuchařka

Asistentka pedagoga



## **Charakteristika**

V logopedické třídě se vzdělávají děti se závažnými vadami řeči a poruchami komunikace. Jsou to děti se speciálními vzdělávacími potřebami, které jsou do třídy zařazeny na základě doporučení SPC pro vady řeči ve Valašském Meziříčí podle § 16, dst. 9 zákona č. 561/2004 Sb. (Školský zákon) a písemné žádosti zákonného zástupce. Metodické vedení provádí PaedDr. Yvona Odstrčilíková, Ph.D.

Vzdělávání probíhá v menší skupině dětí pod vedením kvalifikovaných a zkušených pedagogických pracovníků, které se zaměřují na individuální práci s dětmi. Vzdělávací obsah směřuje k dosahování stejných vzdělávacích cílů jako v běžných třídách MŠ, k nimž se přidává specifický cíl – reedukace narušených komunikačních schopností a podpora řečových a jazykových dovedností dětí. Individuální logopedická péče probíhá každodenně a je zaměřena na rozvoj konkrétního dítěte. Společné aktivity jsou taktéž zaměřeny na rozvoj vyjadřovacích schopností, obratnosti mluvidel, dechová cvičení, artikulacní cvičení, zrakového a sluchového vnímání a v neposlední řadě též jemné motoriky a grafomotoriky.



## 2. třída

**Název:** Ovečka

**Zaměření:** běžná třída

**Věková skupina:** 2-4 let

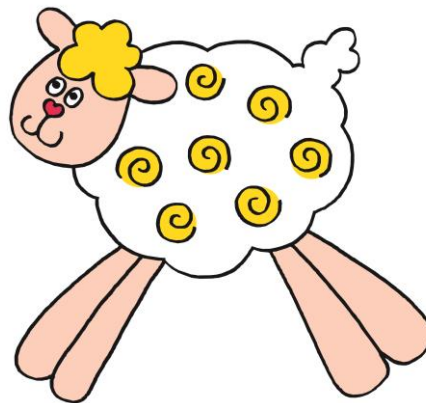
**Personální a pedagogické zabezpečení:**

2 učitelky

1 uklízečka

1 kuchařka

dle potřeby asistent pedagoga



## **Charakteristika**

Třída je zaměřená na adaptaci dětí do nového prostředí, rozvoj samostatnosti a zvládnutí primárních hygienických a společenských návyků, umět vyjádřit základní prosby, potřeby, zvyšovat sebevědomí dětí při jejich projevu před kolektivem.

Snažíme se o individuální rozvoj dítěte a bezproblémové zařazení do kolektivu dětí, minimalizujeme adaptační problémy pomocí adaptačního plánu naší MŠ.

Rozvíjíme u dětí výtvarné a hudební schopnosti, v činnostech střídáme průběžně všechny výchovné složky. V průběhu dne nabízíme činnosti spontánní, které se prolínají s činnostmi řízenými učitelkou, se zřetelem na individuální potřeby dětí.

Se ZŠ Sychrov spolupracujeme na projektu předčtenářské gramotnosti, kdy děti ze ZŠ dochází číst před spaním dětem do MŠ.

V naší třídě se společně snažíme o klidné a radostné klima, otevřené dialogu s pravidly, které dodržují děti, ale i dospělí. Ve výchovné práci se snažíme co nejvíce využívat prožitkové učení, které je dětem v tomto věku nejbližší. Snažíme se formou hry, zábavy a zajímavých činností probouzet v dětech aktivitu, zájem a chuť poznávat svět kolem nás.



### **3. třída**

**Název:** Ptáček

**Zaměření:** logopedická třída

**Věková skupina:** 3 – 7 let

**Personální a pedagogické zabezpečení:**

2 logopedické asistentky

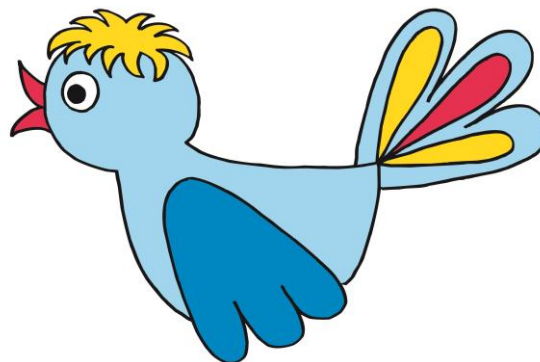
1 x měsíčně metodička SPC logopedie z

Valašského Meziříčí

1 uklízečka

1 kuchařka

dle potřeby asistent pedagoga



### **Charakteristika**

Do naší třídy jsou zařazeny děti na základě doporučení z SPC pro vady řeči Valašské Meziříčí, u kterých se zaměřujeme na rozvíjení komunikačních dovedností a nápravu vad řeči. Každý den provádíme individuální a skupinová cvičení, do činností jsou zařazovány logopedické chvílky.

Abychom dosáhli co nejlepších výsledků, rozvíjíme cíleně sluchové vnímání, myšlení, paměť a pozornost, jemnou i hrubou motoriku, grafomotoriku a zrakové vnímání, které tvoří základnu pro správný rozvoj řeči. Jako motivaci k těmto činnostem jsou voleny různé formy, na které je navázán TVP.

Díky novému, variabilnímu nábytku jsou ve třídě vytvořeny tematicky zaměřené koutky - koutek tvoření, grafomotoriky, pohybový, hudební, relaxační, dopravní, domácnost a ostrov her, kde mají děti prostor nerušeně rozvíjet své skupinové hry. V naší třídě vedeme děti k samostatnosti, k řešení problémových situací, k tvořivosti a hledání si svých cest a způsobů, jak dojít k cíli. Náповědou jsou dětem obrázková pravidla. Vzhledem k potřebám našich dětí střídáme aktivity náročné na pozornost s aktivitami pohybovými a uvolňujícími, při pobytu venku rádi chodíme na blízký kopec.

Obsah vzdělání je tvořen v souladu s RVP PV a ŠVP, tak aby odpovídal cílům a záměrům předškolního vzdělávání, respektoval věk a individualitu dítěte, jeho předpoklady a zkušenosti, současné a budoucí potřeby. V řízených činnostech využíváme zejména prožitkové učení, oblíbenou hru v roli a dramatizaci, která rozvíjí komunikační dovednosti dětí spolu s rytmicko- melodickým cvičením s využitím Djembe bubnů, prvky metody Dobrého startu a metody Elkonin.



#### **4. třída**

**Název:** Motýlek

**Zaměření:** běžná třída

**Věková skupina:** 5 – 7 let

**Personální a pedagogické zabezpečení:**

2 učitelky

1 uklízečka

1 kuchařka

dle potřeby asistent pedagoga



#### **Charakteristika**

V této třídě probíhá každodenní cílená a promyšlená předškolní příprava. Jde o systematický program přípravy budoucích prvňáčků, který má jasně stanovené cíle, které vychází z Rámcově vzdělávacího programu pro předškolní vzdělávání. Tato příprava je zaměřena na zdokonalování schopností a dovedností nezbytných pro úspěšné zvládnutí školních osnov. Jedná se o činnosti zaměřené na rozvoj jemné a hrubé motoriky, grafomotoriky, zrakové a sluchové percepce, logického uvažování, sluchového vnímání, předmatematických představ, myšlení, řeči, paměti, pozornosti, soustředění, časoprostorové a pravolevé orientace a taktéž na podporu samostatnosti, sebeobsluhy a na schopnost spolupráce s ostatními.

Program je také zaměřen na ekologickou výchovu, která zahrnuje šetrný životní styl, úctu a odpovědnost k přírodě. Během školního roku se děti účastní mnoha kulturních akcí a sportovních aktivit. Jednou z nich je i plavecký výcvik, který je realizován v místních městských lázních pod vedením zkušených lektorů. Lekce plavání probíhají hravou formou, jejíž hlavním cílem je naučit děti kladnému a radostnému pobytu ve vodě.



## **5. Třída**

**Název:** Myšička

**Zaměření:** běžná třída

**Věková skupina:** 4 – 6 let

**Personální a pedagogické zabezpečení:**

2 učitelky

1 uklízečka

1 kuchařka

dle potřeby asistent pedagoga



## **Charakteristika**

Tato třída se nachází ve spodní části pavilonu A2. Třída disponuje dostatkem volného prostoru pro hry a cvičení. Cílem je podněcovat zdravý vývoj vycházející z individuálních potřeb každého dítěte. Učit děti správným hygienickým návykům a společenskému chování, motivovat děti k samostatnosti, rozvíjet vztahy mezi dětmi navzájem a tvořit pro děti podnětné prostředí.

Třída se zaměřuje na prožitkové a situační učení. Nabízí dětem dostatek podnětů a příležitostí k seberealizaci.

Ve třídě jsou vytvořeny hrací koutky s různým zaměřením – stolní a manipulační hry, kostky, relaxační koutek s knihovničkou, výtvarný ateliér, hudební koutek, kuchyňka, apod.

Ve třídě jsou děti vedeny k estetickému vnímání a mravní výchově. Vše je postaveno na pozitivní atmosféře, aby se každé dítě cítilo přirozeně a spokojeně.

Kromě běžného programu se děti účastní kulturních, sportovních a společenských akcí.





### **4.3 Souběžné překrývání dvou učitelů**

V běžných třídách se učitelky překrývají dvě a půl hodiny, a to v činnostech spontánních i zájmových, částečně při řízených činnostech, při pobytu venku a při přípravě na oběd, obědě a osobní hygieně. Překrývání je vždy podmíněno aktuální potřebou dohledu obou učitelek na třídu a není tak striktně časově vymezeno. Zajištěno je vždy při výjimečných situacích, jako jsou kulturní a jiné akce mimo MŠ.

V logopedických třídách se učitelky překrývají již od ranních hodin z důvodu individuální logopedické péče, která probíhá současně s běžnými činnostmi režimu dne (jako jsou spontánní a řízené aktivity a hry dětí). Jedna učitelka pracuje v logopedickém koutku s každým dítětem individuálně po vymezený čas a druhá současně pracuje s ostatními dětmi.

### **4.4 Kritéria pro přijímání dětí do MŠ**

Do mateřské školy jsou přijímány děti ve věku zpravidla od 3 do 6 let, nejdříve však děti od 2 let, toto ustanovení platí do 31. 8. 2020. Předškolní vzdělávání je povinné pro děti, které dosáhly pěti let do počátku školního roku. Do MŠ mohou být přijímány děti i v průběhu školního roku na volná místa nebo místa odhlášených dětí.

Zápis dětí do mateřské školy stanoví ředitelka školy po dohodě se zřizovatelem (od 2. do 16. května). Určí místo, termín a dobu zápisu k předškolnímu vzdělávání pro následující školní rok. O konkrétních termínech a způsobu přijímacího řízení bude veřejnost informována prostřednictvím vývěsek, nástěnek a na webových stránkách školy.

Dítě do MŠ přijímá ředitelka školy na základě „Žádosti o přijetí dítěte k předškolnímu vzdělávání“. Rozhodnutí o přijetí dítěte si zákonní zástupci zjistí na webových stránkách školy a na vývěsce MŠ – dle registračního čísla, které jim bylo přiděleno u zápisu.

Při přijímání dětí k předškolnímu vzdělávání je třeba dodržet podmínky stanovené zvláštním předpisem (dle § 50 zákona č. 258/2000 Sb., o ochraně veřejného zdraví): předškolní zařízení může přijmout pouze dítě, které se podrobilo stanoveným pravidelným očkováním, má doklad, že je proti nákaze imunní nebo se nemůže očkování podrobit pro trvalou kontraindikaci). Pro povinné předškolní vzdělávání je dítě od tohoto požadavku osvobozeno. Podmínkou přijetí dítěte k předškolnímu vzdělávání je i schopnost dodržovat základní hygienické návyky (použití toalety, stolování apod.).

Pokud je přijato dítě mladší 3 let, musí být schopno plnit požadavky, jež jsou na ně kladeny školním vzdělávacím programem pro předškolní vzdělávání, je emočně připravené a je přijímáno k předškolnímu vzdělávání na zkušební dobu, která nesmí přesáhnout 3 měsíce.

Ředitelka školy může rozhodnout o přijetí dítěte se speciálními vzdělávacími potřebami (dále se SVP). V těchto případech mu stanoví zkušební pobyt v mateřské škole, který nesmí přesáhnout dobu 3 měsíců. K žádosti o přijetí dítěte se SVP je nutné doložit doporučení SPC a odborného lékaře o vhodnosti umístění tohoto dítěte do mateřské školy.



K předškolnímu vzdělávání se přednostně přijímají děti dle „Kritérií o přijímání dětí“ (viz - příloha : Školní řád)

Ředitelka školy může po předchozím písemném oznámení ukončit docházku dítěte v MŠ (podle § 35 školského zákona):

- v průběhu zkušebního pobytu dítěte – dítě nezvládá adaptaci pobytu v MŠ,
- dítě se bez omluvy zákonného zástupce nepřetržitě neúčastní předškolního vzdělávání po dobu delší než dva týdny,
- zákonný zástupce závažným způsobem opakovaně narušuje provoz MŠ,
- na doporučení lékaře nebo školského poradenského zařízení,
- zákonný zástupce opakovaně neuhradí úplatu za vzdělávání v MŠ nebo úplatu za školní stravování ve stanoveném termínu a nedohodne s ředitelkou MŠ či vedoucí školní jídelny jiný termín úhrady,
- z podnětu zákonného zástupce: ukončení předškolního vzdělávání oznámí zákonný zástupce nejméně 1 týden před datem ukončení, a to vždy v písemné podobě. Současně je třeba vyrovnat všechny závazky vůči mateřské škole (školné, stravné).

#### **4.5 Individuální vzdělávání**

Zákonný zástupce dítěte, pro které je předškolní vzdělávání povinné, může pro dítě zvolit individuální vzdělávání. V případě individuálního vzdělávání převážnou část školního roku je zákonný zástupce povinen tuto skutečnost oznámit ředitelce mateřské školy 3 měsíce před zahájením školního roku. V průběhu školního roku lze dítě s povinným předškolním vzděláváním individuálně vzdělávat nejdříve ode dne, kdy je ředitelce školy doručeno oznámení o individuálním vzdělávání.

Oznámení musí obsahovat: jméno a příjmení dítěte, rodné číslo, adresu trvalého bydliště dítěte, období, ve kterém se bude dítě individuálně vzdělávat a důvody pro toto vzdělávání.

Ředitelka mateřské školy poskytne zákonnému zástupci oblasti, v nichž má být dítě vzděláváno (vzdělávací obsah ŠVP PV). V měsíci prosinci bude zákonný zástupce vyzván, aby se dostavil do mateřské školy k ověření osvojování očekávaných výstupů dítěte.

Ověření probíhá na základě domluvy s rodičem a řídí se dle „Metodického doporučení k průběhu individuálního vzdělávání dětí v mateřských školách a ověření dosahování očekávaných výstupů“ vydaného Ministerstvem školství, mládeže a tělovýchovy (viz – příloha).

Případně bude zákonnému zástupci doporučen další postup při vzdělávání. Pokud se zákonný zástupce nedostaví s dítětem k ověření ve stanoveném nebo náhradním termínu, bude dítěti individuální vzdělávání ukončeno. Výdaje spojené s individuálním vzděláváním dítěte hradí zákonný zástupce dítěte.





## 4.6 Spolupráce

### *Město Vsetín (technické služby, psí útulek)*

- Nabízí v průběhu roku řadu akcí, které s dětmi navštěvujeme

### *Knihovna (městská, dětská knihovna Luh)*

- Využíváme půjčování knih pro děti i připravených programů, rozvíjíme řečové dovednosti vyprávěním podle obrázků, navozujeme u dětí kladný vztah ke knihám a budoucímu čtení.

### *Zámek Vsetín*

- Edukační programy pro děti (zvyky a obyčeje související s ročním obdobím, příroda, zvířata)

### *Hvězdárna Vsetín*

- Edukační programy pro děti (slunce, vesmír, počasí, změny v přírodě)

### *Alcedo - středisko volného času pro děti*

- Akce pro děti, nabídka tvoření v keramické dílně, plavecký výcvik v městských lázních

### *Solná jeskyně*

- Cyklus deseti vstupů do solné jeskyně s poslechem relaxační hudby. Pobyt v solné jeskyni v podzimní období významně podporuje předcházení respiračním onemocněním.

### *Diakonie*

- Vystoupení dětí v domově důchodců. Využívání hřiště a zahrady na Jabloňové.

### *Základní škola Sychrov*

- Úzká spolupráce se školou podporuje dobrý vstup dětí do školy. Pro rodiče jsou pořádány besedy před zápisem. Pro děti je připraveno zábavné dopoledne v prvních třídách, taneční vystoupení ke konci roku. Během roku máme k dispozici tělocvičnu (dle rozvrhu) i venkovní hřiště. V rámci podpory čtenářské gramotnosti nás navštěvují školáci a čtou dětem pohádky.

### *Základní škola Luh*

- Poskytuje návaznou logopedickou péči ve speciálních třídách 1 – -3. ročníku. V době zápisů je pro děti připraveno zábavné dopoledne s prohlídkou školy.

### *Základní umělecká škola*

- Během roku pořádá řadu divadelních či hudebních představení pro děti

### *Pedagogicko-psychologická poradna a speciálně –pedagogické centrum*

- Vyšetření školní zralosti, přiznání podpůrných opatření, metodické vedení, školení

### *Integrovaný záchranný systém – policie, hasiči*

- Besedy pro děti

### *Kino Vatra, divadelní spolky a herci*

- Různá představení pro děti



## 5. Charakteristika vzdělávacího programu

### 5.1 Zaměření školy, cíle, metody a formy práce

Naše mateřská škola se zaměřuje na zajímavou a pestrou nabídku činností odpovídající požadavkům předškolního vzdělávání, jejímž cílem je rozvíjet osobnost dítěte a připravit jej na úspěšný vstup do školy.

- Vzdělávání je uskutečňováno podle ŠVP s mottem „Zdravě žít, spolu svět poznávat, vše živé chránit a mít rád“ v souladu s platnými školskými předpisy a s RVP PV.
- Ve vzdělávací nabídce se škola nejvíc profiluje zejména v oblasti logopedické péče a EVVO.
- ŠVP PV je rozdělen do čtyř integrovaných bloků a organizován v týdenních modulech.
- Tematicky laděné bloky stanovené v našem ŠVP PV dávají pedagogům dostatečný prostor pro konkretizaci na úrovni tříd a počítá se společným vyvrcholením tematických bloků v rámci celé MŠ. Vzdělávací nabídka odpovídá mentalitě předškolního dítěte a potřebám jeho života, je dítěti tematicky blízká, jemu pochopitelná, přiměřeně náročná, dítěti užitečná a prakticky využitelná.

#### Hlavní koncepční záměry ve vzdělávací oblasti

1. Provádět inovaci ŠVP PV v rámci požadavků daných legislativou .

Školní vzdělávací program je „živý dokument“, je potřeba ho neustále aktualizovat a upravovat k potřebám školy. Tuto činnost budou provádět všichni pedagogičtí pracovníci v čele s ředitelkou MŠ. Případné změny budou vždy projednány na pedagogické radě.

*Termín : průběžně*

2. Udržet pestrou vzdělávací nabídku a rozšířit ji o nové aktivity.

- Udržet kvalitu logopedické péče s využitím dvou tříd.  
Nabídka péče pro děti z jiných MŠ a odpolední logopedické poradny i pro děti se ZŠ.
- Rozšířit vzdělávací nabídku o alternativní prvky výuky např. Montessori a zařazení prvků anglického jazyka do ŠVP
- Nadále vzdělávat děti se speciálními vzdělávacími potřebami, dle možnosti jejich integrace v běžných třídách ve spolupráci s Kú Zlín, SPC Kroměříž, SPC Valašské Meziříčí a PPP Vsetín.
- Zaměřit se na prevenci u sociálně slabých rodin formou osobních pohovorů, ukázek práce s dětmi , spolupráce s OSPOD, eliminovat nedostatky, které si děti přináší z rodiny a zlepšit jejich šance na vzdělávání.
- Vypracovat dlouhodobý školní recyklační projekt, jehož cílem bude hravou formou prohloubit znalosti dětí v oblasti třídění a recyklace odpadu – zapojení se do projektu „ Recyklohraní“
- Zaměřit se na zlepšování tělesné zdatnosti dětí, vést ke zdravým životním návykům a postojům v tělovýchovných činnostech i při pobytu venku – využívat vybavení školní zahrady a blízké přírodní okolí.
- V rámci povinného předškolního vzdělávání se více zaměřit na osobnostní a sociální vývoj předškolních dětí.
- Nadále se zapojovat do krátkodobých i celoročních projektů a seznamovat s nimi veřejnost.



- Rozvíjet spoluúčast rodičů prostřednictvím společných akcí, možnost zapojovat se do projektů a podílet se na plánování programu MŠ.

*Termín : průběžně*

### **Personální oblast**

V současné době na naší MŠ pracuje deset pedagogických pracovníků a jeden asistent pedagoga. Všichni pedagogičtí pracovníci mají potřebnou kvalifikaci. V logopedických třídách jsou pedagogové s vysokoškolským vzděláním. O provoz mateřské školy se stará vedoucí stravování a účetní v jedné osobě, dvě paní kuchařky a tři paní uklízečky, z toho jedna na zkrácený pracovní úvazek. Všichni zaměstnanci mají pozitivní vztah k dětem, jednají, chovají se a pracují profesionálním způsobem. Na pracovišti vládou velmi dobré vztahy, které jsou podmínkou pro vytváření dobrého klimata celé školy.

### **Hlavní koncepční záměry v personální oblasti:**

1. Zajišťovat profesní odborný rozvoj pedagogů pro potřeby školy, a to zejména v oblasti výuky cizích jazyků a zdokonalování v činnostech s IT technikou, využitím dotací získaných v rámci Výzvy „Šablony pro MŠ“

*Termín: školní rok 2019/2020 – 2020/2021*

2. V rámci DVPP zajišťovat vzdělávací akce, které budou přínosné pro celý pedagogický sbor, zejména v oblasti tvorby ŠVP – koordinátor ŠVP

*Termín: 2020- 2022*

3. Věnovat pozornost a zlepšovat kvalitu rozvoje i nepedagogických zaměstnanců, zejména v oblasti zdravého životního stylu – zdravé stravování, používání ekologických prostředků na úklid a podobně.

### **Cíle**

Získat všeobecné znalosti, dovednosti i schopnost učení přiměřené věku po stránce rozumové, tělesné i citové. Rozvíjet osobnost dítěte, vzájemně se respektovat, pomáhat si. Vštěpovat dětem základní morální hodnoty, budovat pozitivní vztah k přírodě a ke zdraví.

### **Metody a formy práce**

Vzdělávání dětí je uskutečňováno ve všech činnostech a situacích, ve vyváženém poměru spontánních a řízených aktivit. Základem je interakce učitelky s dítětem či dětmi během celého dne – všechny situace, které se ve škole dějí, slouží jako prostředek vzdělání. Dítě je vzděláváno stále a průběžně v situacích, které jsou pro něj přirozené. Hlavní činností je *hra* – děti mají dostatek prostoru pro hru, mají možnost v průběhu dne svou spontánní hru dokončit nebo v ní pokračovat později. Děti jsou hrou podněcovány k vlastní aktivitě, kooperaci mezi sebou, vymezování své role. Specifickou formu vzdělávání představuje didakticky zacílená činnost, ve které pedagog s dítětem naplňuje konkrétní vzdělávací cíle pomocí záměrného i spontánního učení (nejčastěji činnost, kde je dítě aktivní, která je založena na smyslovém vnímání, prožitkovém učení a probíhá frontálně, skupinově či individuálně). Smyslové vnímání upřednostňujeme jako základ veškerého přirozeného poznání dítěte. Aktivně také denně podporujeme rozvoj komunikačních dovedností.



## 5.2 Zajištění průběhu vzdělávání

### 5.2.1 Adaptační plán

Pro první dny dítěte v MŠ má naše škola vypracovaný „Adaptační plán“. Jednotlivé děti přicházejí do MŠ z rodinného prostředí, které se od prostředí MŠ zásadně liší. Dítě nástupem do MŠ vstupuje do širší společnosti. Poznává nové lidi, kamarády, ale také se přizpůsobuje novým pravidlům, odlišnému režimu. Naší snahou je, aby dítě chodilo do školky rádo a bylo v ní spokojené. Proto je nutná komunikace a spolupráce s rodiči, snaha učitelky seznámit se s prostředím, které dítě až dosud formovalo a poznávat dítě samotné. V naší MŠ přistupujeme ke každému dítěti jako k individuální osobnosti a snažíme se přizpůsobit adaptaci zcela jeho potřebám. Pro minimalizaci adaptačních problémů je potřeba k dítěti, které nastupuje do MŠ, přistupovat individuálně, s ohledem na jeho potřeby. Učitelky se snaží vytvářet pohodu a příznivou atmosféru. Dítě přijímají pozitivně, poskytují mu citovou podporu, seznamují ho nenásilně s prostředím, režimem a kamarády. Důležitá je empatie a citlivý přístup. Časově se adaptace přizpůsobuje zcela dítěti.

Proces adaptace začíná už při zápisu do MŠ, kdy současně probíhá i den otevřených dveří. Rodiče si mohou prohlédnout celou školu a pohrát si s dětmi tam, kde se cítí nejlépe. Dalším krokem je návštěva rodičů s dítětem v konkrétní třídě. Dítě se seznámí s prostředím, učitelkami, učitelky s rodiči komunikují o dítěti, domlouvají termín nástupu, konkrétní plán adaptace. V případě zájmu si dítě může chvíli pohrát, popřípadě se s rodičem účastnit pobytu venku. Do MŠ mohou pouze zdravé děti. U dětí se známky onemocnění se adaptace odkládá. Při další návštěvě rodiče odcházejí a dítě nechávají v péči učitelky. Rodičům se doporučuje zbytečně neprotahovat loučení, které může v dítěti vyvolat nejistotu. Dítě pobývá v MŠ jen na krátkou dobu. Obvykle to bývá hodina, v individuálních případech je možné pobyt ještě zkrátit. Pobyt dítěte v MŠ se postupně prodlužuje podle potřeb dětí a rodičů. Kládeme důraz na pravidelnou docházku v období adaptace, aby se vytvořil potřebný návyk. Standardním časovým obdobím pro adaptaci je týden. Je ovšem možné dobu adaptace podle podmínek a po dohodě s rodiči prodloužit.

### 5.2.2 Zajištění průběhu vzdělávání dětí se specifickými vzdělávacími potřebami, dětí nadaných

Dítěti, u kterého se pomocí pedagogické diagnostiky a pozorováním zjistily obtíže (např. v řeči, v zrakovém vnímání), nebo u něj přetrvávají adaptační potíže (např. z důvodu jiné národnosti, neznalosti jazyka apod.), je vypracován *Plán pedagogické podpory* (dále jen PLPP). PLPP sestavují třídní učitelky písemně a v dokumentu jsou stanoveny metody práce s dítětem, cíle podpory a způsoby ověření získaných znalostí. S PLPP jsou seznámeni zákonní zástupci dítěte. Po třech měsících se PLPP vyhodnocuje. V případě, že podpora dítěte je nedostačující, navrhne učitelka zákonným zástupcům návštěvu školského poradenského zařízení (dále jen ŠPZ).

Pro děti s priznanými podpůrnými opatřeními 2. – 5. stupně zpracovává škola *individuální vzdělávací plán* (dále jen IVP) na základě doporučení ŠPZ. Škola projednává doporučení s rodiči a zajišťuje si jejich informovaný souhlas. Stejně jako PLPP je i IVP vyhodnocováno po třech měsících a dále pak dle potřeby po konzultaci s pracovníkem poradenského zařízení.

Pro děti s odkladem školní docházky vypracováváme *Plán osobního rozvoje*. Při jeho tvorbě vycházíme z doporučení PPP.

Dětem s *narušenou komunikační schopností* popřípadě s kombinovaným postižením poskytuje naše mateřská škola speciálně-pedagogickou péči celodenní – ve speciálně zřízené třídě logopedické. Počet dětí a souběžně působících pedagogických pracovníků ve speciálních třídách je



dán vyhláškou č. 147/2011 Sb., o vzdělávání dětí, žáků a studentů se speciálními potřebami a dětí, žáků a studentů mimořádně nadaných. V případě integrování dítěte s mentálním postižením nebo souběžným postižením více vadami, bývá v mateřské škole zaměstnán(a) asistent(ka) pedagoga na doporučení SPC.

ŠVP naší mateřské školy je tvořen tak, aby byl dostatečně pružný a variabilní při tvorbě TVP, popřípadě IVP – zajišťuje tak, aby obsah i podmínky byly dle potřeb a možností rozumně přizpůsobeny i mimořádným schopnostem dětí, popřípadě doplněny nabídkou dalších aktivit podle zájmu podle zájmů a schopností dětí. Pedagog při práci s nadaným dítětem postupuje dle zprávy školského poradenského zařízení, vytvoří IVP a zajistí podporu a rozvoj nadání dítěte.

### 5.2.3 Zajištění průběhu vzdělávání dětí ve věku od dvou do tří let

U takto malých dětí je potřeba uvědomit si specifika související s dosahovanou úrovní ve všech oblastech vývoje dítěte. Zásadní je zde spolupráce a komunikace s rodinou – školka je prvním místem, kde se dítě od nejbližší rodiny odpoutává a začleňuje se do kolektivu vrstevníků. Rodičům je nabídnut individuální adaptační plán – viz výše. Denní režim je přizpůsobený věkovým zvláštnostem dětí, je jim poskytnut dostatečný prostor při stravování, hygieně, sebeobsluze, postupně se dbá na zdokonalování a osamostatňování se v těchto oblastech.

### 5.2.4 Jazyková příprava dětí s nedostatečnou znalostí českého jazyka

Mateřské školy zajišťují dětem s nedostatečnou znalostí českého jazyka jazykovou přípravu pro zajištění plynulého přechodu do základního vzdělávání. Vyskytují-li se v MŠ alespoň 4 cizinci v povinném předškolním vzdělávání, zřídí ředitelka skupinu pro bezplatnou jazykovou přípravu rozdělenou do dvou či více bloků v průběhu týdne.

Podpůrným metodickým materiálem při vzdělávání dětí s nedostatečnou znalostí českého jazyka je Kurikulum češtiny jako druhého jazyka pro povinné předškolní vzdělávání. Určuje úroveň toho, co by dítě mělo zvládnout před vstupem do ZŠ. Je vodítkem pro učitele, kteří tak dítěti -cizinci poskytují podporu v rámci běžné třídy.



### 5.3 Povinné předškolní vzdělávání

Novela zákona (č.178/2016 Sb.) zavedla s účinností od září 2017 povinné předškolní vzdělávání a individuální vzdělávání jako alternativu plnění povinného předškolního vzdělávání v MŠ. Zákonní zástupci musí zajistit pravidelnou docházku v pracovní dny od 8.00 – 12.00 hod. V době školních prázdnin je docházka dobrovolná. V případě jiného způsobu plnění povinného předškolního vzdělávání je zákonný zástupce povinen oznámit tuto skutečnost řediteli spádové školy nejpozději 3 měsíce před počátkem školního roku, kterým začíná tato povinnost.

**Nepřítomnost dítěte** s povinným předškolním vzděláváním je evidována a musí být zákonným zástupcem omlouvána. Ředitelka školy má právo posuzovat její četnost, rozsah a důvody.

- *Neočekávaná nepřítomnost*

V případě, že dítě onemocní nebo se mu stane úraz a nemůže se z tohoto důvodu účastnit vzdělávání, oznámí tuto skutečnost zákonný zástupce bez zbytečného odkladu MŠ, a to včetně předpokládané doby nepřítomnosti dítěte. Oznámení je možné prostřednictvím telefonu (přepojením do třídy daného dítěte); písemně (do omluvného sešitu, který je na vyžádání u učitelek ve třídě); osobně. V den návratu dítěte do MŠ stvrdí rodič rozsah a důvody nepřítomnosti dítěte svým podpisem do omluvného listu dítěte, který je evidován ve třídě, jíž dítě navštěvuje.

- *Krátkodobá nepřítomnost*

Pokud je zákonnému zástupci dopředu známá krátkodobá nepřítomnost dítěte při vzdělávání v MŠ, oznámí tuto skutečnost včetně uvedení důvodu a doby nepřítomnosti v dostatečném předstihu osobně, písemně či telefonicky mateřské škole.

- *Dlouhodobá nepřítomnost*

Pokud předpokládaná nepřítomnost dítěte při vzdělávání v MŠ přesáhne dobu 14 a více dnů, projedná tuto skutečnost zákonný zástupce osobně v dostatečném předstihu s ředitelkou MŠ. K projednání přinese písemnou žádost s uvedením důvodů a předpokládané doby nepřítomnosti dítěte v MŠ. Ředitelka individuálně posoudí důvody a rozhodne, zda žádosti vyhová.

U dětí s povinným předškolním vzděláváním je ředitel MŠ oprávněn požadovat doložení důvodů nepřítomnosti dítěte nejpozději do 3 dnů ode dne výzvy písemně. Neomluvené absence budou řešeny s rodiči, případně ve spolupráci s Orgánem sociálně právní ochrany dětí.

## 6. Vzdělávací obsah

V naší mateřské škole vycházíme z přirozeného cyklu čtvera ročních období, který je dětem velmi blízký, odráží aktuální prožitky, změny v přírodě, různé slavnosti, tradice a zvyky. Vzdělávací obsah tak tvoří čtyři integrované bloky, které svým výtvarným ztvárněním a titulem velmi obecně naznačují tematické okruhy. Tyto okruhy jsou následovně zpracovávány a konkretizovány jako týdenní plány v jednotlivých třídách



*Podzim hledá barvičky, pro kluky i holčičky.*

*Zima kouzlí, čaruje, sněhem všechno zakryje.*

*Jaro zemi otvírá, sluníčkem vše zahřívá.*

*Léto láká na výlet, obletíme celý svět.*

Forma zpracování integrovaných bloků na úrovni třídy je tvořena celým pedagogickým sborem vždy před začátkem školního roku tak, aby byla variabilní a pružná a vyhovovala potřebám všech. Obecně jsou v třídním vzdělávacím programu zahrnuty následující oblasti:

Charakteristika třídy

Režim dne

Pravidla třídy

Organizace hygieny

Organizace stolování

Organizace úklidu hraček

Portfolio dítěte

Spolupráce s rodiči

Integrované bloky

- Cíle a výstupy (tabulka dle ŠVP)

- Časový harmonogram témat

- Týdenní plány

- Hodnocení

- Aktivity daného školního roku

- Pokyny, řády, pověření

- Zajímavé informace, podněty, nápady

## Integrovaný blok I.

# Podzim hledá barvičky pro kluky i holčičky.



**Časový rozsah:** září-říjen-listopad

**Okruhy:** ve školce, na zahradě, příroda se mění, papíroví draci

**Charakteristika:**

Zahájení nového školního roku znamená v životě dětí spoustu nového a neznámého – nové kamarády, paní učitelky i všechny dospělé, kteří se starají o jídlo a pořádek, nové prostory, nová pravidla. Ti nejmenší potřebují více času, aby si zvykli na odloučení od rodičů, ti větší, kteří už do školky chodili, stihnou otevřít všechny dveře a podívat se, co a kde je za nimi. Porozhlédnou se také v okolí školky a dozví se něco o našem městě Vsetíně. Při vycházkách budeme nakukovat do zahrad, poznávat ovoce i zeleninu plné vitamínů důležitých pro naše zdraví. Budeme poznávat své lidské tělo, vědět, co mu může uškodit, co naopak prospět a procvičovat si naše smysly. Být hbitý a bystrý jako liška, moudrý jako sova, mít mlsný jazýček jako medvěd, co se chystá k zimnímu spánku. Podzim nás vybízí užívat si krásné podzimní dny. Pozorovat, jaké změny dělá v přírodě, jak zdobí listy krásnými barvami, ze stromů shazuje kaštiny a žaludy. Často prší a fouká. Na procházky se nám hodí nejen gumáky a pláštěnka, ale i teplé oblečení a čepice. Podzimní vítr je největší kamarád papírových draků. Na jejich čas se těšíme i ve školce. Dráčci všech druhů, tvarů a barev se slétnou u nás na zahradě při podzimní Drakiádě. Potom už nadejde čas se s podzimem rozloučit a v dále vyhlížet svatého Martina na bílém koni.





## Klíčové kompetence

### 1. kompetence k učení

- Soustředěně pozoruje, zkoumá, všímá si souvislostí, experimentuje a užívá při tom jednoduchých pojmů, znaků a symbolů.
- Získanou zkušenost uplatňuje v praktických situacích a v dalším učení.

### 2. kompetence k řešení problémů

- Všímá si dění i problémů v bezprostředním okolí, přirozenou motivací k řešení dalších problémů a situací je pro něj pozitivní odezva na aktivní zájem.
- Řeší problémy, na které stačí, známé a opakující se situace se snaží řešit samostatně, náročnější s oporou a pomocí dospělého.

### 3. kompetence komunikativní

- Ovládá řeč, hovoří ve vhodně formulovaných větách, samostatně vyjadřuje své myšlenky, sdělení, otázky i odpovědi, rozumí slyšenému, slovně reaguje a vede smysluplný dialog.
- Dokáže se vyjadřovat a sdělovat své prožitky, pocity a nálady různými prostředky.

### 4. kompetence sociální a personální

- Samostatně rozhoduje o svých činnostech, umí si vytvořit svůj názor a vyjádřit jej.
- Uvědomuje si, že za sebe i své jednání odpovídá a nese důsledky.
- Dětským způsobem projevuje citlivost a ohleduplnost k druhým, pomoc slabším, rozpozná nevhodné chování, vnímá nespravedlnost, ubližování, agresivitu a lhostejnost.

### 5. kompetence činnostní a občanské

- Svoje činnosti a hry se učí plánovat, organizovat, řídit a vyhodnocovat.
- Dokáže rozpoznat a využívat vlastní silné stránky, poznávat svoje slabé stránky.
- Zajímá se o druhé i o to, co se kolem děje, je otevřený aktuálnímu dění.



### INTEGROVANÝ BLOK I.

„Podzim hledá barvičky, pro kluky i holčičky“

	Vzdělávací cíle	Očekávané výstupy
5.1 dítě a jeho tělo	<p>Rozvoj pohybových schopností a zdokonalování dovedností v oblasti hrubé i jemné motoriky, ovládnutí pohybového aparátu a tělesných funkcí</p> <p>Osvojení si poznatků o těle a jeho zdraví, o pohybových činnostech a jejich kvalitě</p> <p>Rozvoj a užívání všech smyslů</p>	<ul style="list-style-type: none"><li>• Zvládat základní pohybové dovednosti a prostorovou orientaci, běžné způsoby pohybu v různém prostředí (zvládat překážky, házet a chytat míč, užívat různé náčiní, pohybovat se ve skupině dětí, pohybovat se na sněhu, ledu, ve vodě, v písku)</li><li>• Ovládat koordinaci ruky a oka, zvládat jemnou motoriku (zacházet s předměty denní potřeby, s drobnými pomůckami, s nástroji, náčiním a materiálem, zacházet s grafickým a výtvarným materiálem, např. stužkami, barvami, nůžkami, papírem, modelovací hmotou, zacházet s jednoduchými hudebními nástroji.)</li><li>• Pojmenovat části těla, některé orgány (včetně pohlavních), znát jejich funkce, mít povědomí o těle a jeho vývoji, (o narození, růstu těla a jeho proměnách), znát základní pojmy užívané ve spojení se zdravím, pohybem a sportem.</li><li>• Vnímat a rozlišovat pomocí všech smyslů (sluchem rozlišovat zvuky a tóny, zrakem rozlišovat tvary předmětů a jiné specifické znaky, rozlišovat vůně, chutě, vnímat hmatem apod.)</li></ul>



<b>5.2 dítě a jeho psychika</b>	<b>5.2.1. Jazyk a řeč:</b>	
	<p>rozvoj řečových schopností a jazykových dovedností receptivních i produktivních (vnímání, naslouchání a porozumění)</p>	<ul style="list-style-type: none"><li>• Správně vyslovovat, ovládat dech, tempo i intonaci řeči</li><li>• Pojmenovat většinu toho, čím je obklopeno</li><li>• Formulovat otázky, odpovídat, hodnotit slovní výkony, slovně reagovat</li><li>• Učit se nová slova a aktivně je používat (ptát se na slova, kterým nerozumí)</li><li>• Sluchově rozlišovat začáteční i koncové slabiky a hlásky ve slovech</li><li>• Utvořit jednoduchý rým</li><li>• Poznat a vymyslet jednoduchá synonyma, homonyma a antonyma</li></ul>
	<b>5.2.2 Poznávací schopnosti a funkce, představivost a fantazie a myšlenkové operace:</b>	
	<p>rozvoj, zpřesňování a kultivace smyslového vnímání, přechod od konkrétně názorného myšlení k myšlení slovně-logickému, rozvoj paměti a pozornosti, přechod od bezděčných forem těchto funkcí k úmyslným.</p>	<ul style="list-style-type: none"><li>• vědomě užívat všechny smysly, záměrně pozorovat, postřehovat, všimnout si (nového, změněného, chybějícího)</li><li>• Záměrně se soustředit na činnost a udržet pozornost</li><li>• Poznat a pojmenovat většinu toho, čím je obklopeno</li><li>• Přemýšlet, vést jednoduché úvahy a také vyjádřit to, o čem přemýšlí a uvažuje</li><li>• Zaměřovat se na to, co je s poznávacího hlediska důležité (odhalovat podstatné znaky, vlastnosti předmětů, nacházet společné znaky, podobu a rozdíl, charakteristické rysy předmětů či jevů a vzájemné souvislosti mezi nimi)</li><li>• Učit se zapamatovat krátké texty, vědomě si je zapamatovat a vybavit</li></ul>



	<p><b>5.2.3 Sebepojetí, city a vůle:</b></p> <p>Získání relativní citové samostatnosti.</p> <p>Rozvoj schopnosti citové vztahy vytvářet, rozvíjet je a city plně prožívat.</p>	<ul style="list-style-type: none"><li>• Odloučit se na určitou dobu od rodičů a blízkých, být aktivní i bez jejich opory</li><li>• Zorganizovat hru</li><li>• Uvědomovat si příjemné a nepříjemné citové prožitky (lásku, soucítění, radost, spokojenost i strach, smutek, odmítání), rozlišovat citové projevy v důvěrném (rodinném) a cizím prostředí</li></ul>
<p><b>5.3 dítě a jeho ten druhý</b></p>	<p>Seznamování s pravidly ve vztahu k druhému</p> <p>Osvojení si elementárních poznatků, schopností a dovedností důležitých pro navazování vztahů dítěte k druhým lidem</p>	<ul style="list-style-type: none"><li>• Dodržovat dohodnutá a pochopená pravidla vzájemného soužití a chování domu, v mateřské škole, na veřejnosti, dodržovat herní pravidla.</li><li>• Navazovat kontakty s dospělým, kterému je svěřeno do péče, překonat stud, komunikovat s ním vhodným způsobem, respektovat ho</li><li>• Porozumět běžným projevům emocí a nálad</li><li>• Respektovat potřeby jiného dítěte, dělit se s ním o hračky, pomůcky, pamlsky, rozdělit si úkol s jiným dítětem a podobně</li></ul>



<p>5.4 dítě a společnost</p>	<p>Poznávání pravidel společenského soužití a jejich spoluvytváření v rámci přirozeného sociokulturního prostředí, porozumění základním projevům neverbální komunikace obvyklým v tomto prostředí.</p> <p>Rozvoj základních kulturně-společenských postojů, návyků a dovedností dítěte, rozvoj schopnosti projevat se autenticky, chovat se autonomně, prosociálně a aktivně se přizpůsobovat společenskému prostředí a zvládat jeho změny.</p> <p>Rozvoj schopnosti žít ve společenství ostatních lidí, přináležet k tomuto společenství a vnímat a přijímat základní hodnoty v tomto společenství uznávané.</p>	<ul style="list-style-type: none"><li>• Uplatňovat návyky v základních formách společenského chování ve styku s dospělými i dětmi (zdravit známe děti i dospěle, rozloučit se, poprosit, poděkovat, vzít si slovo, až když druhý domluví, požádat o pomoc, vyslechnou sdělení, uposlechnout pokyn apod.)</li><li>• Pochopit, že každý má ve společenství (v rodině, ve třídě, v herní skupině) svou roli, podle které je třeba se chovat.</li><li>• Chovat se a jednat na základě vlastních pohnutek a zároveň s ohledem na druhé</li><li>• Porozumět běžným neverbálním projevům citových prožitků a nálad druhých</li><li>• Utvořit si základní dětskou představu o pravidlech chování a společenských normách, co je v souladu s nimi a co proti nim a ve vývojově odpovídajících situacích se podle této představy chovat (doma, v MŠ, i na veřejnosti)</li><li>• Dodržovat pravidla her a jiných činností, jednat spravedlivě, hrát férově</li><li>• Chovat se zdvořile, přistupovat k druhým lidem, k dospělým i k dětem bez předsudků, s úctou k jejich osobě, vážit si jejich práce a úsilí</li><li>• Začlenit se do třídy a zařadit se mezi své vrstevníky, respektovat jejich rozdílné vlastnosti, schopnosti a dovednosti.</li><li>• Adaptovat se na život ve škole, aktivně zvládat požadavky plynoucí z prostředí školy i jeho běžných proměn (vnímat základní pravidla jednání ve skupině, podílet se na nich a řídit se jimi, podřídit se rozhodnutí skupiny, přizpůsobit se společnému programu, spolupracovat, přijímat autoritu) a spoluvytvářet v tomto společenství prostředí pohody.</li><li>• Vyjednávat s dětmi i dospělými ve svém okolí, domluvit se na společném řešení (v jednoduchých situacích samostatně, jinak s pomocí)</li></ul>
------------------------------	---	---



<p>5.5 dítě a svět</p>	<p>Seznamování s místem a prostředím, ve kterém dítě žije a vytváření pozitivního vztahu k němu</p> <p>Vytváření elementárního povědomí o širším přírodním, kulturním i technickém prostředí, o jejich rozmanitosti, vývoji a neustálých proměnách.</p> <p>Pochopení, že změny způsobené lidskou činností mohou prostředí chránit a zlepšovat, ale také poškozovat a ničit.</p>	<ul style="list-style-type: none"><li>• Orientovat se bezpečně ve známém prostředí i v životě tohoto prostředí (doma, v budově mateřské školy, v blízkém okolí)</li><li>• Zvládat běžné činnosti a požadavky kladené na dítě i jednoduché praktické situace, které se doma a v mateřské škole opakují, chovat se přiměřeně a bezpečně doma, i na veřejnosti (na ulici, na hřišti, v obchodě, u lékaře a podobně)</li><li>• Osvojovat si elementární poznatky o okolním prostředí, které jsou dítěti blízké, pro ně smysluplné a přínosné, zajímavé a jemu pochopitelné a využitelné pro další učení a životní praxi.</li><li>• Mít povědomí o širším společenském, věcném, přírodním, kulturním i technickém prostředí i jeho dětí v rozsahu praktických zkušeností a dostupných praktických ukázek v okolí dítěte.</li><li>• Mít povědomí o významu životního prostředí (přírody i společnosti) pro člověka, uvědomovat si, že způsobem, jakým se dítě i ostatní v jeho okolí chovají, ovlivňují vlastní zdraví i životní prostředí.</li><li>• Rozlišovat aktivity, které mohou zdraví okolního prostředí podporovat a které je mohou poškozovat, všimnout si nepořádku a škod, upozornit na ně.</li></ul>
------------------------	---	---

## SPOLEČNÝ DOPLŇKOVÝ PROGRAM V RÁMCI PODZIMNÍHO INTEGROVANÉHO BLOKU

### DRÁČKOVÁNÍ

**Záměr programu:** Vytvářet a prohlubovat dobré vztahy mezi dětmi navzájem, mezi dětmi a rodiči, mezi rodiči a mateřskou školou

**Obsahové zaměření:** Nabídnout dětem a rodičům společnou aktivitu pod záštitou MŠ

**Cílové skupiny:** děti všech tříd MŠ, rodiče a rodinní příslušníci, zaměstnanci MŠ

**Místo konání:** zahrada MŠ, blízký kopec

**Délka trvání:** 1 týden + 1 společné odpoledne

#### Organizace

- Jednotlivé třídy si připraví tematicky zaměřené aktivity dle dílčích vzdělávacích cílů školního vzdělávacího programu. Do činností zahrnou výtvarně pracovní aktivity k výzdobě prostor MŠ, nácvik společné písně „Tenhle dráček Papíráček“.
- Rodičům a rodinným příslušníkům je nabídnuto spolupodílení se na výzdobě prostorů MŠ – vyhlášením tematické přehlídky domácích prací na dané téma (Není drak jako drak).
- Vyvrcholením projektu je „Odpoledne s drakem Sychrovákem“ – společné setkání dětí, rodičů a zaměstnanců školy na zahradě MŠ, kde jsou připraveny stanoviště s úkoly, motivační vystoupení s drakem Sychrovákem a společný odchod na kopec. Sborovým zpěvem písně bude zahájeno pouštění draků.
- Propagace projektu: příprava plakátů k akci, vyvěšení v prostorách šaten jednotlivých tříd, na bráně do MŠ, na webových stránkách. Seznámení rodičů s náplní a organizací, zapojení rodičů do výzdoby MŠ a výstavy rodinných výtvarných prací. Po ukončení akce článek do tisku.
- Pedagogická rada projedná konkrétní realizaci programu.



## integrováný blok II.

# Zima kouzlí, čaruje, sněhem všechno zakryje.



**Časový rozsah:** prosinec-leden-únor

**Okruhy:** Mikulášská nadílka, Vánoce, zima, olympiáda, karneval

**Charakteristika:**

Zimní období je plné očekávání a radostí. Těšíme se na mikulášskou nadílku i čertovské čertoviny. Adventní čas je naplněn přípravami na Vánoce a těšením se na Ježíška. Tvoříme ozdoby na vánoční stromeček, vyrábíme dárky, povídáme si o zvycích a tradicích, které k Vánocům neodmyslitelně patří. Na návštěvu pozveme svoje nejmilejší, abychom jim ukázali, co všechno už umíme. Po Vánocích se těšíme na sněhuláky, sněhové vločky, rampouchy a mráz, ale také na sáňkování, bobování, koulování a vyšlapané cestičky ve sněhu. Zimní sporty patří k těm nejoblíbenějším. Školní zahrada se promění v kluziště s brankami, slalomovou dráhu a jiná stanoviště Olympijských her. Na blízkých kopcích trénujeme výslapy sněhem i sjezdy na lopatách. K tomu je důležité být správně oblečen, nenastydnout a chránit si své zdraví. Nezapomínáme ani na lesní zvířata a ptáky, kteří při veliké zimě potřebují i naši pomoc. Dozvídáme se o jejich životě, pozorujeme jejich stopy a místa, kam chodí za potravou a něco na přilepšenou jim také připravíme. Konec zimy je pak spojený s obdobím půstu a karnevalovým veselím. Masky a kostýmy promění děti v pohádkové postavy, které si společně zatančí a zasoutěží na karnevalovém bále.





### Klíčové kompetence:

#### 1. kompetence k učení

- Má elementární poznatky o světě lidí, kultury, přírody i techniky, který dítě obklopuje, o jeho rozmanitostech a proměnách, orientuje se v řádu a dění v prostředí, ve kterém žije.
- Pokud se mu dostává uznání a ocenění, učí se s chutí.

#### 2. kompetence k řešení problémů

- Problémy řeší na základě bezprostřední zkušenosti, postupuje cestou pokusu a omylu, zkouší, experimentuje, spontánně vymýšlí nová řešení problémů a situací, hledá různé možnosti a varianty, využívá při tom dosavadních zkušeností, fantazii a představivost.
- Při řešení myšlenkových i praktických problémů užívá logických, matematických i empirických postupů, pochopí jednoduché algoritmy řešení různých úloh a situací a využívá je v dalších situacích.

#### 3. kompetence komunikativní

- Domlouvá se gesty i slovy, rozlišuje některé symboly, rozumí jejich významu.
- V běžných situacích komunikuje bez zábrán a ostychu s dětmi i s dospělými, chápe, že být komunikativní, vstřícné, iniciativní a aktivní je výhodou.

#### 4. kompetence sociální a personální

- Ve skupině se dokáže prosadit, ale i podřídí, při společných činnostech se domlouvá a spolupracuje, v běžných situacích uplatňuje základní společenské návyky a pravidla společenského styku, je schopné respektovat druhé, vyjednávání, přijímat a uzavírat kompromisy.
- Napodobuje modely prosociálního chování a mezilidských vztahů, které nachází ve svém okolí.

#### 5. kompetence činnosti a občanské

- Odhaduje rizika svých nápadů, jde za svým záměrem, ale také dokáže měnit cesty a přizpůsobovat se daným okolnostem.
- Chápe, že se může o tom, co udělá, rozhodovat svobodně, ale že za svá rozhodnutí také odpovídá.
- Má smysl pro povinnost ve hře, práci i učení, k úkolům a povinnostem



<b>INTEGROVANÝ BLOK II.</b>	
<b>„Zima kouzlí, čaruje, sněhem všechno přikryje“</b>	
<b>Vzdělávací cíle</b>	<b>Očekávané výstupy</b>
<b>5.1 dítě a jeho tělo</b>  Rozvoj fyzické i psychické zdatnosti  Osvojení si poznatků a dovedností důležitých k podpoře zdraví, bezpečí, osobní pohody i pohody prostředí	<ul style="list-style-type: none"><li>• Vědomě napodobovat jednoduchý pohyb podle vzoru a přizpůsobit jej podle pokynu</li><li>• Mít povědomí o některých způsobech ochrany osobního zdraví a bezpečí a o tom, kde v případě potřeby hledat pomoc (kam se obrátit, koho přivolat, jakým způsobem apod.)</li><li>• Rozlišovat, co prospívá zdraví a co mu škodí; chovat se tak, aby v situacích pro dítě běžných a jemu známých neohrožovalo, zdraví, bezpečí a pohodu svou ani druhých.</li></ul>
<b>5.2 dítě a jeho psychika</b>  <b>5.2.1. Jazyk a řeč:</b> rozvoj komunikativních dovedností a kultivovaného projevu	<ul style="list-style-type: none"><li>• Vyjadřovat samostatně a smysluplně myšlenky, nápady, pocity, mínění a úsudky ve vhodně zformulovaných větách</li><li>• Vést rozhovor (naslouchat druhým, vyčkat až druhý dokončí myšlenku, sledovat řečníka i obsah, ptát se)</li><li>• Domluvit se slovy i gesty, improvizovat</li><li>• Učit se z paměti krátké texty (reprodukovat říkanky, písničky, pohádky, zvládnout jednoduchou dramatickou úlohu apod.)</li><li>• Sledovat a vyprávět příběh, pohádku</li><li>• Popsat situaci (skutečnou, podle obrázků)</li><li>• Chápat slovní vtíp a humor</li></ul>
<b>5.2.2 Poznávací schopnosti a funkce, představivost a fantazie a myšlenkové operace:</b>  Posilování přirozených poznávacích citů Vytváření pozitivního stavu k intelektuálním činnostem a učení, podpora a rozvoj zájmu o učení.	<ul style="list-style-type: none"><li>• Vnímat, že je zajímavé dozvědět se nové věci, využívat zkušenosti k učení.</li><li>• Postupovat a učit se podle pokynů a instrukcí.</li></ul>



	<p><b>5.2.3 Sebepojetí, city a vůle:</b></p> <p>rozvoj poznatků, schopností a dovedností umožňujících pocity vyjádřit</p> <p>Získání schopností záměrně řídit svoje chování a ovlivňovat vlastní situaci</p>	<ul style="list-style-type: none"><li>• Přijímat pozitivní ocenění i svůj případný neúspěch a vyrovnat se s ním, učit se hodnotit svoje osobní pokroky</li><li>• Zachycovat a vyjadřovat své prožitky (slovně, výtvarně, pomocí hudby, hudebně-pohybovou či dramatickou improvizací a pod).</li><li>• Rozhodovat o svých činnostech</li><li>• Vyjadřovat souhlas i nesouhlas, říci „ne,, v situacích , které to vyžadují (v ohrožujících, nebezpečných, či neznámých situacích), odmítnout se podílet na nedovolených či zakázaných činnostech apod.</li><li>• Uvědomovat si své možnosti i limity (své silné i slabé stránky)</li></ul>
<p>5.3 dítě a ten druhý</p>	<p>Posilování prosociálního chování ve vztahu k ostatním lidem</p> <p>Rozvoj interaktivních a komunikativních dovedností verbálních a neverbálních</p>	<ul style="list-style-type: none"><li>• Chápat, že všichni lidé (děti) mají stejnou hodnotu, přestože je každý jiný (jinak vypadá, jinak se chová, něco jiného umí či neumí a pod), že osobní, resp. osobnostní odlišnosti jsou přirozené.</li><li>• Vnímat, co si druhý přeje či potřebuje, vycházet mu vstříc</li></ul> <p>(chovat se citlivě a ohleduplně k slabšímu či postiženému dítěti, mít ohled na druhého a soucítit s ním, nabídnout mu pomoc apod.)</p> <ul style="list-style-type: none"><li>• Přirozeně a bez zábrán komunikovat s druhým dítěte, navazovat a udržovat dětská přátelství</li></ul>



<b>5.4 dítě a společnost</b>	<p>Vytvoření povědomí o mezilidských morálních hodnotách</p> <p>Rozvoj společenského i estetického vkusu</p>	<ul style="list-style-type: none"><li>• Utvořit si základní dětskou představu o pravidlech chování a společenských normách, co je v souladu s nimi a co proti nim a ve vývojově odpovídajících situacích se podle této představy chovat (doma, v MŠ i na veřejnosti).</li><li>• Uvědomovat si, že ne všichni lidé respektují pravidla chování, že se mohou chovat neočekávaně, proti pravidlům a tím ohrožovat pohodu i bezpečí druhých; odmítat společensky nežádoucí chování (např. lež, nespravedlnost, ubližování, lhostejnost či agresivitu), chránit se před ním a v rámci svých možností se bránit jeho důsledkům (vyhýbat se komunikaci s lidmi, kteří se takto chovají).</li><li>• Zacházet šetrně s vlastními i cizími pomůckami, hračkami, věcmi denní potřeby, s knížkami, s penězi apod.</li></ul>
<b>5.5 dítě a svět</b>	<p>Rozvoj úcty k životu ve všech jeho formách</p> <p>Rozvoj schopnosti přizpůsobovat se podmínkám vnějšího prostředí i jeho změnám</p>	<ul style="list-style-type: none"><li>• Mít povědomí o významu životního prostředí (přírody i společnosti) pro člověka, uvědomovat si, že způsobem, jakým se dítě i ostatní v jeho okolí chovají, ovlivňují vlastní zdraví i životní prostředí</li><li>• Rozlišovat aktivity, které mohou zdraví okolního prostředí podporovat a které je mohou poškozovat, všímat si nepořádku a škod, upozornit na ně</li><li>• Všímat si změn a dění v nejbližším okolí</li><li>• Porozumět, že změny jsou přirozené a samozřejmé (všechno kolem se mění, vyvíjí, pohybuje a proměňuje) a že s těmito změnami je třeba v životě počítat, přizpůsobovat se běžně proměnlivým okolnostem doma i v MŠ</li></ul>



## SPOLEČNÝ DOPLŇKOVÝ PROGRAM V RÁMCI ZIMNÍHO INTEGROVANÉHO BLOKU

### ADVENTNÍ ČAS V MATEŘSKÉ ŠKOLE

**Záměr programu:** Vytvářet a prohlubovat pozitivní vztahy mezi dětmi navzájem, mezi dětmi a rodiči, mezi rodiči a mateřskou školou.

Seznamovat děti s lidovými tradicemi a zvyky.

**Obsahové zaměření:** Nabídnout dětem a rodičům společnou aktivitu pod záštitou MŠ

**Cílové skupiny:** děti a rodičovská veřejnost

**Místo konání:** třídy MŠ

**Délka trvání:** 2 týdny + 1 společné odpoledne

#### **Organizace**

- V jednotlivých třídách se uskuteční tematicky zaměřené aktivity dle dílčích vzdělávacích cílů školního vzdělávacího programu mateřské školy.
- Každá třída si připraví pro rodinné příslušníky tematicky zaměřený program – vystoupení dětí, společné posezení u vánočního stromečku, společné tvoření.
- Program je realizován v jednotlivých třídách, které si připraví propagaci, organizaci, materiální zabezpečení, fotodokumentaci, informace do tisku a na webové stránky.
- Rodičovská veřejnost bude mít možnost zapojit se do programu a podílet se na materiálním zabezpečení – pohoštění, dárky pod stromeček apod.

### ZIMNÍ OLYMPIÁDA

**Záměr programu:** Rozvoj fyzické i psychické zdatnosti.

Vytvoření povědomí o mezilidských morálních hodnotách – sportuju pro radost a pro zdraví, nepodvádím, dodržuji pravidla.

Posilování prosociálního chování ve vztahu k ostatním dětem – každý má jiné přednosti a schopnosti, v něčem vyniká.

**Obsahové zaměření:** společné sportovní aktivity dětí a pedagogů všech tříd na zahradě MŠ

**Cílové skupiny:** děti všech tříd MŠ

**Místo konání:** zahrada MŠ

**Délka trvání:** 1 týden + 1 společné dopoledne na zahradě MŠ

#### **Organizace:**

- Jednotlivé třídy si připraví tematicky zaměřené aktivity dle dílčích vzdělávacích cílů školního vzdělávacího programu mateřské školy. Převládají činnosti sportovního rázu, soutěžení jednotlivců i týmů, fair play.
- Učitelky připraví pro děti všech tříd „Zimní olympiádu“ na zahradě MŠ – dopolední program sportovně zaměřených aktivit na zahradě MŠ, učitelky připraví stanoviště s úkoly a pomůckami
- Učitelky jednotlivých tříd připraví pro děti medaile, diplomy a vyhlášení výsledků.
- Propagace projektu: příprava plakátů k akci, vyvěšení v prostorách šaten jednotlivých tříd, na bráně do MŠ, na webových stránkách. Po ukončení akce je uveřejněn článek do tisku.
- Pedagogická rada projedná konkrétní realizaci programu.

## KARNEVAL

**Záměr programu:** Seznamovat děti s lidovými zvyky a tradicemi.

Rozvíjet a posilovat prosociální chování dětí.

**Obsahové zaměření:** společné setkání dětí MŠ

**Cílové skupiny:** děti všech tříd MŠ

**Místo konání:** třída MŠ

**Délka trvání:** 1 týden

**Organizace:**

- V jednotlivých třídách se uskuteční tematicky zaměřené aktivity dle dílčích vzdělávacích cílů školního vzdělávacího programu mateřské školy.
- Propagace projektu: příprava plakátů k akci, vyvěšení v prostorách šaten, seznámení rodičů s akcí MŠ, informace na webových stránkách školky.
- Výtvarné práce dětí budou vystaveny na spojovací chodbě MŠ.
- Karneval v MŠ – zábavné dopoledne pro děti MŠ s připraveným programem – přehlídka masek, vystoupení jednotlivých tříd, taneční hrátky, hry a soutěže.
- Fotodokumentace.
- Pedagogická rada projedná konkrétní realizaci programu.



## Integrovaný blok III.

# „Jaro zemi otvírá, sluníčkem vše zahřívá.“



**Časový rozsah:** březen – duben – květen

**Okruhy:** sluníčko, jaro, domácí zvířata, Velikonoce, Den Země, kniha, doprava, rodina, na louce

**Charakteristika:**

Sněhu ubývá a všichni se těšíme na teplé sluneční paprsky. Kde najdeme klíč, aby se probudila příroda? Jsou to první květiny? Nebo sluníčko? S jarem nastává slavení spousty svátků – březen měsíc knihy – nejčastěji spojený se zvířátky, protože hrát si na zvířátka, to nás baví, cvičením si protáhneme celé tělo, známe spoustu básniček i písniček, učíme se zvířátka kreslit, čteme si o nich pěkné příběhy a dozvídáme se spoustu důležitého právě z knih, najdeme si i čas navštívit knihovnu. Ze dvorků se ozývá volání právě narozených mláďátek na své maminky a než se nadějeme, slavíme Velikonoce – seznámíme se s tradicemi a zvyky, nazdobíme vajíčka a s koledou navštívíme všechny ostatní ve školce. Další svátek pak patří naší Zemi - je příležitostí porozhlédnout se kolem sebe na celý náš krásný svět. Hledat a poznávat, co je na světě živého, co vytvořeného, co je potřeba chránit a opatrovat a jak. Starat se o to, aby to tady na Zemi bylo krásné i za spoustu dalších let. Krásu světa pak v květnu najdeme třeba i mezi kvítím a hmyzem na rozkvetlé louce. Květinu a malý dáreček vyrobíme našim maminkám, kterým budeme k svátku přát, ale ještě chvíli před tím zažijí svůj velký den naši předškoláci, se kterými se budeme chystat na zápis do školy. To je velký „svátek“ pro celou rodinu. I na tu si vzpomeneme a jak je v naší školce zvykem, sejdeme se se všemi na zahradní slavnosti. Vždyť rodina s maminkou, tatínkem a sourozenci je to nejlepší, co na světě máme.



### Klíčové kompetence:

#### 1. kompetence k učení

- Klade otázky a hledá na ně odpovědi, aktivně si všímá, co se kolem něho děje, chce porozumět věcem, jevům a dějům, které kolem sebe vidí, poznává, že se může mnohému naučit, raduje se z toho, co samo dokázalo a zvládlo.
- Odhaduje své síly, učí se hodnotit svoje osobní pokroky i oceňovat výkony druhých.

#### 2. kompetence k řešení problémů

- Zpřesňuje si početní představy, užívá číselných a matematických pojmů, vnímá elementární matematické souvislosti.
- Rozlišuje řešení, která jsou funkční a řešení, která funkční nejsou, dokáže mezi nimi volit.

#### 3. kompetence komunikativní

- Ovládá dovednosti předcházející čtení a psaní.
- Průběžně rozšiřuje svou slovní zásobu a aktivně ji používá k dokonalejší komunikaci s okolím.

#### 4. kompetence sociální a personální

- Spolupodílí se na společných rozhodnutích, přijímá vyjasněné a zdůvodněné povinnosti, dodržuje dohodnutá a pochopená pravidla a přizpůsobí se jim.
- Při setkání s neznámými lidmi či v neznámých situacích se chová obezřetně, nevhodné chování i komunikaci, která je mu nepříjemná, umí odmítnout.

#### 5. kompetence činnostní a občanské

- Má základní dětskou představu o tom, co je v souladu se základními lidskými hodnotami a normami, i co je s nimi v rozporu, a snaží se podle toho chovat.
- Spoluvytváří pravidla společného soužití mezi vrstevníky, rozumí jejich smyslu a chápe potřebu je zachovávat.
- Uvědomuje si svá práva i práva druhých, učí se je hájit a respektovat, chápe, že všichni lidé mají stejnou hodnotu.





### INTEGROVANÝ BLOK III.

„Jaro zemi otvírá, sluníčkem vše zahřívá.“

Vzdělávací cíle		Očekávané výstupy
5.1 dítě a jeho tělo	Osvojení si věku přiměřených praktických dovedností	<ul style="list-style-type: none"><li>• Zacházet s běžnými předměty denní potřeby, hračkami, pomůckami, drobnými nástroji, sportovním náčiním a náradím, výtvarnými pomůckami a materiály, jednoduchými hudebními nástroji, běžnými pracovními pomůckami</li><li>• Zvládat jednoduchou obsluhu a pracovní úkony) postarat se o hračky, pomůcky, uklidit po sobě, udržovat pořádek, zvládat jednoduché úklidové práce, práce na zahradě apod.)</li></ul>
	Vytváření zdravých životních návyků a postojů jako základu zdravého životního stylu	<ul style="list-style-type: none"><li>• Mít povědomí o významu péče o čistotu a zdraví, o významu aktivního pohybu a zdravé výživy</li><li>• Zvládat sebeobsluhu, uplatňovat základní kulturně hygienické a zdravotně-preventivní návyky (starat se o osobní hygienu, přijímat stravu a tekutinu, umět stolovat, postarat se o sebe a své osobní věci, oblékat se, svlékat, obouvat, apod.)</li></ul>



<b>5.2 dítě a jeho psychika</b>	<b>5.2.1. Jazyk a řeč:</b>  Osvojení si některých poznatků a dovedností, které přecházejí čtení i psaní, rozvoj zájmu o psanou podobu jazyka a další formy sdělení verbální i neverbální	<ul style="list-style-type: none"><li>• Rozlišovat některé obrazné symboly (piktogramy, orientační a dopravní značky, označení nebezpečí.) a porozumět jejich významu i jejich komunikativní funkci</li><li>• Sledovat očima zleva doprava</li><li>• Poznat některá písmena a číslice, popř. slova</li><li>• Poznat napsané své jméno</li><li>• Projevovat zájem o knížky, soustředěně poslouchat četbu, hudbu, sledovat divadlo, film, užívat telefon</li></ul>
	<b>5.2.2 Poznávací schopnosti a funkce, představivost a fantazie a myšlenkové operace:</b>  Osvojení si elementárních poznatků o znakových systémech a jejich funkcích  Vytváření základů pro práci s informacemi	<ul style="list-style-type: none"><li>• Chápat základní číselné a matematické pojmy, elementární matematické souvislosti a podle potřeby je prakticky využívat (porovnávat, uspořádat a třídit soubory předmětů podle určitého pravidla, orientovat se v elementárním počtu cca do šesti, chápat číselnou řadu v rozsahu první desítky, poznat více, stejně, méně, první, poslední apod. )</li><li>• Chápat prostorové pojmy (vpravo, vlevo, dole, nahoře, uprostřed, za, pod, nad, u, vedle, mezi, apod.), elementární časové pojmy (teď, dnes, včera, zítra, ráno, večer, jaro, léto, podzim, zima, rok), orientovat se v prostoru i v rovině, částečně se orientovat v čase.</li><li>• Zaměřovat se na to, co je z poznávacího hlediska důležité (odhalovat podstatné znaky, vlastnosti předmětů, nacházet společné znaky, podobu a rozdíl, charakteristické rysy předmětů či jevů a vzájemné souvislosti mezi nimi)</li></ul>



	<p><b>5.2.3 Sebepojetí, city a vůle:</b> Rozvoj schopnosti citové vztahy vytvářet, rozvíjet je a city plně prožívat</p> <p>Rozvoj kultivace mravního i estetické vnímání, citění a prožívání</p>	<ul style="list-style-type: none"><li>• Zorganizovat hru</li><li>• Uvědomovat si příjemné a nepříjemné citové prožitky (lásku, soucítění, radost, spokojenost i strach, smutek, odmítání), rozlišovat citové projevy v důvěrném (rodinném) a cizím prostředí.</li><li>• Prožívat radost ze zvládnutého a poznaného</li><li>• Prožívat a dětským způsobem projevovat co cítí (soucit, radost, náklonnost), snažit se ovládat své afektivní chování (odložit splnění svých osobních přání, zklidnit se, ztlumit vztek, zlost, agresivitu apod.)</li><li>• Být citlivé ve vztahu k živým bytostem, přírodě i věcem</li> <li>• Těšit se z hezkých a příjemných zážitků, z přírodních i kulturních krás i setkávání se s uměním.</li></ul>
<p>5.3 dítě a ten druhý</p>	<p>Rozvoj kooperativních dovedností</p>	<ul style="list-style-type: none"><li>• Uplatňovat své individuální potřeby, přání a práva s ohledem na druhého (obhajovat svůj postoj, nebo názor, respektovat jiný postoj či názor), přijímat a uzavírat kompromisy, řešit konflikt dohodou.</li> <li>• Spolupracovat s ostatními</li></ul>



<b>5.4 dítě a společnost</b>	<p>Seznamování se světem lidí, kultury a umění, osvojení si základních poznatků o prostředí, v němž dítě žije</p> <p>Vytvoření základu aktivních postojů ke světu, k životu, pozitivních vztahů ke kultuře a umění, k rozvoji dovedností umožňujících tyto vztahy a postoje vyjadřovat a projevovat</p>	<ul style="list-style-type: none"><li>• Vnímat umělecké a kulturní podmínky, pozorně poslouchat, sledovat se zájmem literární, dramatické či hudební představení a hodnotit svoje zážitky (říci, co bylo zajímavé, co je zaujalo)</li><li>• Zachycovat skutečnosti ze svého okolí a vyjadřovat své představy pomocí různých výtvarných dovedností a technik (kreslit, používat barvy, modelovat, konstruovat, tvořit z papíru, tvořit a vyrábět z různých jiných materiálů, z přírodnin a jiné.)</li><li>• Vyjadřovat se prostřednictvím hudebních a hudebně pohybových činností, zvládat základní hudební dovednosti, vokální i instrumentální (zaspívat píseň, zacházet s jednoduchými hudebními nástroji, sledovat a dodržovat rytmus).</li></ul>
<b>5.5 dítě a svět</b>	<p>Osvojení si poznatků a dovedností potřebných k vykonávání jednoduchých činností v péči o okolí při spoluvytváření zdravého a bezpečného prostředí a k ochraně dítěte před jeho nebezpečnými vlivy.</p> <p>Rozvoj úcty k životu ve všech jeho formách.</p> <p>Vytvoření povědomí o vlastní sounáležitosti se světem, se živou a neživou přírodou, lidmi, společností, planetou Zemí.</p>	<ul style="list-style-type: none"><li>• Uvědomovat si nebezpečí, s kterým se může ve svém okolí setkat, a mít povědomí o tom, jak se prakticky chránit (vědět, jak se nebezpečí vyhnout, kam se v případě potřeby obrátit o pomoc.)</li><li>• Pomáhat pečovat o okolní životní prostředí (dbát o pořádek a čistotu, nakládat vhodným způsobem s odpady, starat se o rostliny, spoluvytvářet pohodu prostředí, chránit přírodu v okolí, živé tvory apod. )</li><li>• Vnímat, že svět má svůj řád, že je rozmanitý a pozoruhodný, nekonečně pestrý a různorodý – jak svět přírody, tak i svět lidí (mít elementární povědomí o existenci různých národů a kultur, různých zemí, o planetě Zemi, vesmíru apod.)</li></ul>

## SPOLEČNÝ DOPLŇKOVÝ PROGRAM V RÁMCI JARNÍHO INTEGROVANÉHO BLOKU

### DEN RODIN

**Záměr programu:** Vytvářet a prohlubovat pozitivní vztahy mezi dětmi navzájem, mezi rodičovskou veřejností a mateřskou školou

**Obsahové zaměření:** společné aktivity dětí ve třídách  
společné aktivity dětí celé MŠ  
společné aktivity dětí a rodičů pod záštitou MŠ

**Cílové skupiny:** děti všech tříd MŠ, rodiče a rodinní příslušníci, zaměstnanci MŠ

**Místo konání:** třídy, zahrada MŠ

**Délka trvání:** 1 týden + 1 společné odpoledne

#### **Organizace:**

- Propagace projektu: příprava plakátů k akci, vyvěšení v prostorách šaten jednotlivých tříd, na bráně do MŠ, na webových stránkách.
- Učitelky s dětmi v jednotlivých třídách realizují tematicky zaměřené aktivity dle dílčích vzdělávacích cílů integrovaného bloku.
- Příprava vystoupení dětí jednotlivých tříd.
- Výzdoba zahrady MŠ.
- Zábavné odpoledne v MŠ – přivítání hostů, vystoupení dětí, aktivity na stanovištích, odměna.
- Zajištění pitného režimu.
- Informace do tisku a na webu MŠ.
- Pedagogická rada projedná konkrétní realizaci programu.



## Integrovaný blok IV.

# „Léto láká na výlet, obletíme celý svět“



**Časový rozsah:** červen

**Okruhy:** MDD, ZOO, výlet, těšíme se na prázdniny

**Charakteristika:**

S přibývajícím sluníčkem trávíme hodně času venku, kde je pořád co pozorovat, objevovat, překonávat. Různé cestičky nás od naší školky zavedou nejen na hřiště, ale třeba i do lesa, k potoku a mnohem dál. Společně oslavíme den dětí a pomyslně se vypravíme za dětmi do všech koutů světa. Nejen dětem pro radost, ale také pro ponaučení, pozveme k nám do školky na besedu hasiče i policisty, kteří nám poradí, co a jak dělat při různých nebezpečích, která mohou nastat a na která si o blížících se prázdninách musíme dávat pozor. Na závěr nám nezbude než se slavnostně rozloučit s našimi předškoláky a těšit se zase v září na nové kamarády.



### Klíčové kompetence:

#### 1. kompetence k učení

- Učí se nejen spontánně, ale i vědomě, vyvine úsilí, soustředí se na činnost a záměrně si zapamatuje, při zadané práci dokončí, co započalo, dovede

#### 2. kompetence k řešení problémů

- Chápe, že vyhýbat se řešení problémů nevede k cíli, ale že jejich včasné a uvážlivé řešení je naopak výhodou, uvědomuje si, že svou aktivitou a iniciativou může situaci ovlivnit.
- Nebojí se chybovat, pokud nachází pozitivní ocenění za úspěch, ale také za snahu.

#### 3. kompetence komunikativní

- Dovede využít informativní a komunikativní prostředky, se kterými se běžně setkává.
- Ví, že lidé se dorozumívají i jinými jazyky a že je možno se jim učit, má vytvořeny elementární předpoklady k učení se cizímu jazyku.

#### 4. kompetence sociální a personální

- Je schopno chápat, že lidé se různí a umí být tolerantní k jejich odlišnostem.
- Chápe, že nespravedlnost, ubližování, ponižování, lhostejnost, agresivita a násilí se nevyplácí a že vzniklé konflikty je lépe řešit dohodou, dokáže se bránit projevům násilí jiného dítěte, ponižování a ubližování.

#### 5. kompetence činnostní a občanské

- Ví, že není jedno, v jakém prostředí žije, uvědomuje si, že se svým chováním na něm podílí a že je může ovlivnit.
- Dbá na osobní zdraví a bezpečí svoje i druhých, chová se odpovědně s ohledem na zdravé a bezpečné okolní prostředí



<b>INTEGROVANÝ BLOK IV.</b>	
<b>„Léto láká na výlet, obletíme celý svět“</b>	
<b>Vzdělávací cíle</b>	<b>Očekávané výstupy</b>
<b>5.1 dítě a jeho tělo</b>  Uvědomění si vlastního těla  Rozvoj fyzické i psychické zdatnosti	<ul style="list-style-type: none"><li>• Zachovávat správné držení těla</li><li>• Koordinovat lokomoci a další polohy a pohyby těla, sladit pohyb s rytmem a hudbou</li><li>• Ovládat dechové svalstvo, sladit pohyb se zpěvem</li> <li>• Vědomě napodobovat jednoduchý pohyb podle vzoru a přizpůsobit jej podle pokynu</li></ul>
<b>5.2 dítě a jeho psychika</b>  <b>5.2.1. Jazyk a řeč:</b>  Rozvoj komunikativních dovedností a kultivovaného projevu	<ul style="list-style-type: none"><li>• Popsat situaci</li> <li>• Vyjadřovat samostatně a smysluplně myšlenky, nápady, pocity, mínění a úsudky ve vhodně zformulovaných větách</li> <li>• Porozumět slyšenému (zachytit hlavní myšlenku příběhu, sledovat děj a zopakovat jej ve správných větách)</li></ul>





	<p><b>5.2.2 Poznávací schopnosti a funkce, představivost a fantazie a myšlenkové operace:</b></p> <p>Rozvoj tvořivosti</p>	<ul style="list-style-type: none"><li>• Řešit problémy, úkoly a situace, myslet kreativně, předkládat nápady</li><li>• Nalézat nová řešení, nebo alternativní k běžným</li><li>• Vyjadřovat svou představivost a fantazii v tvořivých činnostech (konstruktivních, výtvarných, hudebních, pohybových či dramatických) i ve slovních výpovědích k nim</li></ul>
	<p><b>5.2.3 Sebepojetí, city a vůle:</b></p> <p>Poznávání sebe sama, rozvoj pozitivních citů ve vztahu k sobě (uvědomění si vlastní identity, získání sebevědomí, sebedůvěry, osobní spokojenosti)</p> <p>Rozvoj schopnosti sebeovládání</p>	<ul style="list-style-type: none"><li>• Uvědomovat si svou samostatnost, zaujímat vlastní názory a postoje a vyjadřovat je</li><li>• Vyvíjet volní úsilí, soustředit se na činnost a její dokončení</li><li>• Respektovat předem vyjasněná a pochopená pravidla</li><li>• Přijímat vyjasněné a zdůvodněné povinnosti</li><li>• Ve známých a opakujících se situacích a situacích, kterým rozumí ovládat svoje city a přizpůsobovat jim své chování</li></ul>
<p><b>5.3 dítě a ten druhý</b></p>	<p>Vytváření prosociálních postojů</p> <p>Ochrana osobního soukromí a bezpečí ve vztazích s druhými</p>	<ul style="list-style-type: none"><li>• Uvědomovat si svá práva ve vztahu k druhému, přiznávat stejná práva druhým a respektovat je</li><li>• Odmítnout komunikaci, která je mu nepříjemná</li><li>• Bránit se projevům násilí jiného dítěte, ubližování, ponižování apod.</li><li>• Chovat se obezřetně při setkání s neznámými dětmi, staršími i dospělými jedinci, v případě potřeby požádat druhého o pomoc (pro sebe i jiné dítě)</li></ul>



<b>5.4 dítě a společnost</b>	Vytváření povědomí o existenci ostatních kultur a národností  Vytvoření povědomí o mezilidských morálních hodnotách	<ul style="list-style-type: none"><li>• Vnímat umělecké a kulturní podněty</li><li>• Chovat se zdvořile, přistupovat k druhým lidem, k dospělým i dětem bez předsudků, s úctou k jejich osobě, vážit si jejich práce a úsilí</li></ul>
<b>5.5 dítě a svět</b>	Poznávání jiných kultur	<ul style="list-style-type: none"><li>• Vnímat, že svět má svůj řád, je rozmanitý a pozoruhodný, nekonečně pestrý a různorodý – jak svět přírody, tak i svět lidí (mít elementární povědomí o existenci různých národů a kultur , různých zemích, o planetě Zemi, vesmíru apod.)</li></ul>

## SPOLEČNÝ DOPLŇKOVÝ PROGRAM V RÁMCI LETNÍHO INTEGROVANÉHO BLOKU

### DEN DĚTÍ

**Záměr programu:** rozvíjet prosociální chování dětí, utužovat kamarádské vazby, neostýchat se, zažít s kamarády legraci, pohybově improvizovat na hudbu.

**Obsahové zaměření:** společné setkání dětí MŠ, zábava na zahradě, dětská diskotéka

**Cílové skupiny:** děti všech tříd MŠ

**Místo konání:** zahrada MŠ

**Délka trvání:** 1 týden

#### **Organizace:**

- V jednotlivých třídách se uskuteční tematicky zaměřené aktivity dle dílčích vzdělávacích cílů integrovaného bloku.
- Propagace projektu: příprava plakátů k akci, vyvěšení v prostorách šaten, seznámení rodičů s akcí MŠ, informace na webových stránkách MŠ.
- Máme svátek – zábavné dopoledne pro děti MŠ s připraveným programem – setkání dětí na zahradě MŠ, kreslení na chodník, taneční rej, předání dárků k MDD.
- Fotodokumentace.
- Pedagogická rada projedná konkrétní realizaci programu.





## 7. Rozšiřující aktivity MŠ/ jednotlivých tříd

### Logopedická péče - poradna

V rámci péče o dítě nabízíme rodičům v odpoledních hodinách logopedickou poradnu. Každoročně je v naší škole prováděn logopedický screening, během kterého jsou vytipovány děti, u kterých by bylo vhodné buďto zařazení do logopedické třídy (každodenní logopedická péče) nebo docházka do logopedické poradny (15 min cvičení jednou za dva týdny za přítomnosti rodičů). Využití možnost docházet do logopedické poradny je dobré zejména před nástupem dítěte do školy, kde špatná výslovnost hlásek negativně ovlivňuje osvojení si dovednosti čtení a psaní.

### Program EVVO v MŠ

Naše mateřská škola je zaměřena na environmentální aktivity, má proškoleny dva pedagogy, z nichž jeden jen pověřeným koordinátorem EVVO, zpracovává roční plán pro mateřskou školu. Spolupracuje s řadou organizací a zapojuje MŠ do projektů s návazností na EVVO.

- **Líska**

Líska je regionálním sdružením osobností a organizací zaměřených na ekologickou a environmentální výchovu, vzdělávání a osvětu na území Zlínského kraje. Prostřednictvím svých aktivit a programů pomáhá lidem porozumět přírodě a být dobrými hospodáři přírodního a kulturního dědictví.

- **Recyklohraní**

Jedná se o školní recyklační program probíhající pod záštitou MŠMT České republiky, jehož cílem je prohloubit znalosti dětí i žáků v oblasti třídění a recyklace odpadů a umožnit jim osobní zkušenost se zpětným odběrem baterií a použitých drobných elektrozařízení. V naší školce máme prostor s informativní nástěnkou a sběrnými krabicemi, kde mají rodiče a děti možnost odevzdat drobný elektroodpad a baterie. Snažíme se tak šířit osvětu a poukazovat na nutnost nechovat se k této problematice lhostejně.

- **Dílna Pata a Mata**

Polytechnické činnosti přímo v prostorách MŠ. Ve třídě Ptáček je zařízená dílna – velký pracovní ponk, dostatek reálného pracovního nářadí, různorodý materiál a spojovací materiál (dřevo, dřevěné výřezy, hřebíky, šrouby, matice, drátky, korky, apod.)

### Solná jeskyně

Pro podporu zdraví zejména v prvních měsících nástupu do školky využíváme možnost pobytu v solné jeskyni – zde vládne unikátní mikroklima charakteristické výjimečnou bakteriologickou čistotou vzduchu, který je nasycen částicemi minerálů a stopových prvků, které mají příznivý vliv na psychiku a zdraví dětí i dospělých“ (zdroj: <http://solnajeskyne-vsetin.cz>). Děti mají pobyt v solné jeskyni rády – po příchodu se zklidníme, provedeme krátké dechové cvičení, zaposloucháme se do relaxační hudby. Ve zbylém čase mají děti prostor pro svou klidnou hru se solí – přesypání, převážení, hrabání na hromadu a podobně jako na pískovišti.



### **Plavecký výcvik/ třída Motýlek**

Předškoláci ze třídy Motýlek se účastní „Plavání pro MŠ“, které organizuje Alcedo – středisko volného času Vsetín v Městských lázních. Celkem je pro děti připraveno 7 lekcí, které si za hlavní cíl kladou vybudovat u dětí pozitivní vztah k vodě. Lekce jsou vedeny hravou formou a děti si při nich vyzkouší pohyb a orientaci ve vodním prostředí, dýchání do vody, skoky, splývání, lovení předmětů ze dna a mnoho dalšího.

### **Flétničky / třída Motýlek**

Třída nejstarších dětí se nad rámec běžnému programu věnuje v dopoledním bloku činností i výuce hry na zobcovou flétnu. Paní učitelka absolvovala výukový program „pojetí hry na zobcovou flétnu u dětí předškolního věku“. Děti se při hře seznámí s prvky hudební nauky, rozvinou a upevní si rytmické, metrické intonační a tonální cítění. Hluboké brániční dýchání a posilování dýchacích svalů je prevencí pro děti jak zdravé tak i s dechovými potížemi. Děti se učí hru na flétnu metodou nápodoby, opakováním a podle barevných koleček, které jim slouží jako notová osnova. Svě dovednosti pak rádi předvedou na besídce pro rodiče a naučí se tak lépe zvládat trému před publikem.

### **Vystoupení dětí – spolupráce s Diakonií/ třída Myšička**

V rámci prohlubování mezigeneračních vazeb dětí jsme navázali spolupráci s nedalekým domem Jabloňová, který pečuje o stárnoucí a nemocné lidi. Pro „babičky a dědečky“ si v naší školce vždy některá třída připraví krátké vystoupení – taneční, recitační, dramatizaci a vyrobí milé papírové přání. Svým vystoupením děti v době Vánoc a ku příležitosti Mezinárodního dne žen vykouzlí obyvatelům domova úsměv na tváři. V naší školce vedeme děti k úctě ke staršímu a touto spoluprací se nám daří svět seniorů dětem přiblížit.

### **Jóga v MŠ**

Prvky jógy zařazujeme k tělovýchovným chvílkám ve všech třídách. Jóga má pozitivní vliv na rozvoj dítěte po psychické i fyzické stránce. Rozvíjí hrubou motoriku, posiluje svaly, především ty, které drží páteř, proto je v dětském věku, kdy se držení těla vytváří, zvláště důležitá. Zlepšuje koordinaci i rovnováhu, uvolňuje a protahuje celé tělo, učí správnému dýchání. Rozvíjí soustředění, pevnou vůli i fantazii a vede k lepšímu zvládnutí stresových situací. Systematická práce s tělem, dechem a koncentrací má pozitivní vliv na obranyschopnost organismu. Je dokázáno, že rozvíjí i pevnou vůli a fantazii a vede k lepšímu zvládnutí stresových situací. Celkově tím pozitivně působí i na kognitivní vlastnosti. Je vhodná i pro děti s různými problémy jako je ADHD, ADD, děti s poruchami chování, odstraňuje neklid, nesoustředěnost apod. V neposlední řadě má kladný vliv i na děti s poruchou komunikace, a proto ji zařazujeme do tělovýchovných chvil v běžných i logopedických třídách.

Dětská jóga je nesoutěživá, není tudíž na děti vyvíjen žádný tlak, nejsou vystaveny stresu z neúspěchu, mohou zažít uspokojení ze cvičení a zároveň nerušeně poznávat samy sebe. Je komplexní, rozvíjí dítě jako celek, příliš aktivní děti zklidňuje a pasivní a neprůbojně povzbuzuje k aktivitě, zkvalitňuje i sociální a interpersonální dovednosti, protože jednou z hlavních zásad a pozitiv je vytvoření nesoutěžního prostředí.

Lekce jógy jsou vedeny zábavnou a hravou formou. Využíváme příběhů a obrázků k motivaci, cviky – ásany a sestavy s dětmi praktikujeme spíše dynamicky, bez výdrží a zádrží dechu. Jednoduché jógové pozice učíme děti pomocí říkanek, písniček a pohádek.



### **Seznamování se s prvky anglického jazyka**

Hravou formou seznamujeme děti s existencí jiných jazyků – konkrétně jazyku anglického. Toto seznamování se s cizím jazykem vede děti k uvědomění si, že existují jiné národnosti, kultury s odlišnými svátky a zvyklostmi a pomáhá dětem lépe zvládnout výuku anglického jazyka v základní škole.

### **Využití ITC technologií v MŠ**

Mateřská škola díky projektu Šablony II. disponuje řadou nových ITC pomůcek, které lze využít při výuce. Konkrétně se jedná o tablety, notebooky a dataprojektor, interaktivní hračky jakou jsou ozoboti a beeboti. Děti se učí základním dovednostem s výpočetní technikou – tabletem, tahem či poklepem ovládat spuštěnou aplikaci a orientovat se v jejím uživatelském prostředí. Při této činnosti děti rozvíjí svou informační gramotnost a učí se používat správné pracovní postupy. Formou různých výukových aplikací děti také rozvíjí grafomotoriku, představivost či logické myšlení.

### **Šablony II – ukončeno 8/2023**

Projekt si dává za cíl rozvoj v následujících oblastech, které naše škola určila jako prioritní pro svůj rozvoj a budoucí směřování.

**Vzdělávání pedagogických pracovníků MŠ – DVPP: cizí jazyky.** Cílem této aktivity je podpořit profesní růst pedagogických pracovníků pomocí dlouhodobého vzdělávání a průběžného sebevzdělávání.

**Sdílení zkušeností pedagogů z různých škol/školských zařízení prostřednictvím vzájemných návštěv.** Cílem je podpořit pedagogy MŠ ve zvyšování kvality jejich každodenní práce prostřednictvím vzájemné výměny zkušeností.

**Nové metody ve vzdělávání předškolních dětí – osobnostně sociální rozvoj.** Cílem je prohloubit profesní kompetence pg. pracovníků MŠ s využitím prvků mentoringu.

**Využití ICT ve vzdělávání v MŠ – 32 hodin/32 týdnů.** Cílem je rozvoj pg. pracovníků v oblasti využívání nových výukových metod s využitím informačních a komunikačních technologií.

**Projektový den ve škole.** Cílem je rozvoj kompetencí pg. pracovníků v oblasti přípravy a vedení projektového vzdělávání.

### **Šablony OP JAK – zahájení 1. 9. 2023**

#### **Vzdělávání pracovníků ve vzdělávání MŠ**

Cílem aktivity je zvýšit kvalitu, inkluzivitu a účinnost systémů vzdělávání a odborné přípravy a jejich relevantnosti pro trh práce, mimo jiné i uznáváním výsledků neformálního a informálního učení, s cílem podpořit získávání klíčových kompetencí včetně podnikatelských a digitálních dovedností.

#### **Spolupráce pracovníků ve vzdělávání MŠ**

Cílem aktivity je podpořit profesní růst pracovníků ve vzdělávání MŠ pomocí vzájemné spolupráce a sdílení zkušeností se zapojením lektora.



### **Inovativní vzdělávání v MŠ**

Cílem aktivity je podpora a rozvoj znalostí a dovedností dětí v MŠ a jejich podpora znalostí a dovedností s využitím inovativních forem vzdělávání prostřednictvím netradičních vzdělávacích metod a strategií, které vedou děti k rozvoji kreativity, talentu a samostatnosti. Aktivita dále cílí na snižování předčasných odchodů ze vzdělávání pro děti ohrožené školním neúspěchem s cílem jejich motivace ke vzdělávání, identifikace jejich talentu a zprostředkování vzdělávání zábavnou formou. Aktivitu je možné realizovat přímo ve vzdělávání a/nebo v rámci dalších hodin vzdělávání poskytovaných školou nad rámec běžného vzdělávání (např. odpolední aktivity, letní školy apod.), a to různými z následujících inovativních forem výuky.



## 8. Evaluační systém

Při hodnocení vycházíme z níže vložených tabulek:

- A) Oblast ověřující naplňování stanovených záměrů a cílů v dokumentech školy a zároveň soulad školních dokumentů s cíli RVP PV. Uvedené prostředky jsou rámcové, pedagogové mohou využít i dalších prostředků pro splnění daných cílů.

CO (oblast hodnocení)	JAK (postupy, prostředky, metody)	KDY (termín, časový plán)	KDO (odpovědní pracovníci)
<b>Evaluační integrovaných bloků</b> <ul style="list-style-type: none"> <li>Zhodnocení naplnění stanovených záměrů zrealizované vzdělávací nabídky, stanovení případných opatření</li> </ul>	Konzultace Pedagogické rady	Průběžně Dle plánu	Ředitelka, učitelky
<b>Evaluační témat a cílů jednotlivých integrovaných bloků</b> <ul style="list-style-type: none"> <li>Zhodnotit témata dle zajímavosti vzdělávací nabídky, dle návaznosti a dle časového rozvržení, zhodnotit naplnění cílů jednotlivých oblastí RVP PV</li> </ul>	Záznamy do TVP – evaluační dotazník Konzultace Pedagogické rady	Průběžně	Ředitelka, učitelky
<b>Evaluační dílčích projektů</b> <ul style="list-style-type: none"> <li>Plnění záměrů, začlenění do jednotlivých integrovaných bloků</li> </ul>	Pedagogické rady Konzultace	Dle plánu Průběžně	Ředitelka, učitelky
<b>Evaluační individuálních plánů</b> <ul style="list-style-type: none"> <li>Zhodnotit osobní pokroky dětí s OŠD a dětí nadaných</li> </ul>	Záznam Konzultace učitelek Konzultace s rodiči	Dle potřeby	Ředitelka, učitelky
<b>Záznamy o rozvoji dítěte</b> <ul style="list-style-type: none"> <li>Vytvořit přehledy o rozvoji, vývojových pokrocích dítěte</li> </ul>	Záznamy do diagnostického záznamu dítěte Klíčové kompetence Konzultace učitelek Konzultace s rodiči Pedagogické rady	2 x ročně, nebo dle potřeby Před zápisem do ZŠ Dle potřeby Dle potřeby Dle plánu	Ředitelka, učitelky
<b>Soulad TVP – ŠVP – RVP PV</b> <ul style="list-style-type: none"> <li>Ověřit soulad ŠVP PV – TVP – RVP PV, hodnocení naplňovaných záměrů</li> </ul>	Přehledy o rozvoji dítěte Záznamy Monitoring Hospitace Konzultace Dotazníky Pedagogické porady	1 x ročně	Ředitelka, učitelky





B) Oblast ověřující vyhodnocení podmínek pro průběh vzdělávání ve vztahu k podmínkám RVP PV.

<b>CO (oblast hodnocení)</b>	<b>JAK (postupy, prostředky, metody)</b>	<b>KDY (termín, časový plán)</b>	<b>KDO (odpovědní pracovníci)</b>
<b>Materiální podmínky</b> <ul style="list-style-type: none"> <li>Kvalita zařízení a vybavení MŠ, kvantita vybavení a spotřebního materiálu, využitelnost, dostupnost</li> </ul>	Pozorování Pedagogické rady, Hodnotící dotazník Výroční zpráva	Průběžně Dle plánu 1x ročně 1x ročně	Ředitelka, učitelky, provozní pracovníce  Ředitelka
<b>Životospráva</b> <ul style="list-style-type: none"> <li>Kvalita stravy a kultura stolování, denní režim, pobyt venku, zajištění pohybu, zajištění odpočinku, podpora zdravého životního stylu</li> </ul>	Pedagogické rady Hodnotící dotazník	Dle plánu 1x ročně	Ředitelka, učitelky provozní pracovníce
<b>Psychosociální podmínky</b> <ul style="list-style-type: none"> <li>Kvalita prostředí, adaptace dětí, respektování přirozených dětských potřeb, rovnost v postavení dětí, pravidla soužití, komunikace, pedagogický styl, podpora sociálního citění, vytváření vzájemných pozitivních vztahů</li> </ul>	Hospitace  Sebehodnocení - hodnotící dotazník	Dle plánu  1x ročně	Ředitelka, zástupkyně ředitelky Učitelky, provozní pracovníce
<b>Organizace</b> <ul style="list-style-type: none"> <li>Organizace života dětí, organizace vzdělávacího procesu</li> </ul>	Pedagogické rady Hodnotící dotazník	Dle plánu 1x ročně	Ředitelka, učitelky, provozní pracovníce
<b>Řízení MŠ</b> <ul style="list-style-type: none"> <li>Styl řídicí práce, podpora týmové spolupráce, motivace zaměstnanců, rozdělení kompetencí a odpovědností</li> </ul>	Hodnotící dotazník	1 x ročně	Ředitelka, učitelky, provozní pracovníce
<b>Personální a pedagogické zajištění</b> <ul style="list-style-type: none"> <li>Hodnocení zaměstnanců z hlediska provozního zabezpečení (počet, úvazky)</li> <li>Hodnocení pedagogů z hlediska kvalifikace</li> </ul>	Výroční zpráva, hodnotící dotazník Výroční zpráva, hodnotící dotazník	1x ročně  1x ročně	Ředitelka, učitelky, provozní pracovníce Ředitelka, učitelky, provozní pracovníce
<ul style="list-style-type: none"> <li>Hodnocení pedagogů z hlediska úrovně pedagogické práce</li> <li>Sebehodnocení</li> </ul>	Hospitační protokol  Posouzení své práce dle kritérií	Hospitace dle plánu  1x ročně	Ředitelka, zástupkyně ředitelky Učitelka



C) Oblast ověřující průběh vzdělávání je zaměřena na hodnocení vlastního vzdělávacího procesu, používaných metod a forem práce, uplatnění nových poznatků a zkušeností, naplnění cílů a záměrů ŠVP PV.

CO (oblast hodnocení)	JAK (postupy, prostředky, metody)	KDY (termín, časový plán)	KDO (odpovědní pracovníci)
<b>Evaluace uplatněných metod, postupů, forem práce – vzdělávací proces</b> <ul style="list-style-type: none"> <li>Zhodnocení průběhu vzdělávání z hlediska používaných metod a forem práce se záměry v této oblasti ŠVP</li> </ul>	Pozorování Vzájemné hospitace Konzultace pedagogů Pedagogické rady – písemně do zápisu Sebehodnoticí dotazník Hospitace	Průběžně Průběžně Průběžně Dle plánu  1 x ročně Dle plánu	Ředitelka, učitelky   Ředitelka, zástupkyně ředitelky
<b>Osobní rozvoj pedagogů</b> <ul style="list-style-type: none"> <li>Uplatnění poznatků z DVPP ve vlastní práci</li> <li>Autoevaluace vlastního vzdělávacího růstu</li> <li>Autoevaluace ve vztahu k dalšímu osobnostnímu růstu</li> </ul>	Pozorování Konzultace Pedagogické rady Hospitace  Sebehodnocení – hodnotící dotazník	Průběžně Průběžně Dle plánu Dle plánu 1 x ročně	Ředitelka, učitelky  Ředitelka, zástupkyně ředitelky Učitelky

D) Oblast ověřující vyhodnocení stanovených záměrů v ŠVP.

CO (oblast hodnocení)	JAK (postupy, prostředky, metody)	KDY (termín, časový plán)	KDO (odpovědní pracovníci)
<b>Evaluace spolupráce s rodiči</b> <ul style="list-style-type: none"> <li>Informovanost o činnostech v MŠ</li> <li>Informovanost o výsledcích vzdělávání dětí</li> <li>Dotazník pro rodiče</li> <li>Úspěšnost zvolených metod a forem spolupráce a naplnění stanovených záměrů v této oblasti v ŠVP PV</li> </ul>	Rodičovské schůzky Nástěnky, webové stránky, Fotodokumentace Individuální rozhovory, Konzultace s rodiči  Dotazníková anketa  Konzultace Pedagogické rady	3x ročně průběžně  průběžně dle zájmů rodičů a potřeb pedagogů  1x za 2 roky nebo dle potřeby  průběžně	Ředitelka, učitelky, rodiče    Ředitelka, učitelky, provozní pracovníce
<b>Evaluace spolupráce se ZŠ</b> <ul style="list-style-type: none"> <li>Společné akce a aktivity</li> <li>Předávání zkušeností</li> <li>Předávání informací před zápisem do ZŠ – návrh odkladů školní docházky</li> </ul>	Konzultace Fotodokumentace Schůzka s učiteli ze ZŠ – informace ohledně zápisu, OŠD	Dle potřeb  1 x ročně	Ředitelka, učitelky MŠ, ZŠ



## 9. Přílohy

Ke školnímu vzdělávacímu programu „*Zdravě žít, svět spolu poznávat, vše živé chránit a mít rád*“  
přikládáme následující dokumenty:

Školní řád

Metodika k individuálnímu vzdělávání

Adaptační plán

Organizace stolování v MŠ

Piktogramy

Pravidla školky