

# Výroční zpráva

Základní škola Břest,  
okres Kroměříž  
za školní rok 2013 – 2014

## 1. ZÁKLADNÍ ÚDAJE O ŠKOLE

Škola		
název školy	Základní škola Břest, okres Kroměříž	
adresa školy	Břest 61, 768 23	
právní forma	příspěvková organizace	
IČO	709 912 51	
IZO – resortní identifikátor	102 519 293	
RED IZO – resortní identifikátor	600 118 479	
vedení školy	ředitel:	Mgr. Vladimír Žůrek
	zást. ředitele:	Mgr. Vlastimila Kohnová
kontakty	tel.:	+420573354031
	e-mail:	<a href="mailto:zs@zsbrest.cz">zs@zsbrest.cz</a> , <a href="mailto:reditel@zsbrest.cz">reditel@zsbrest.cz</a>
	web:	<a href="http://www.zsbrest.cz">www.zsbrest.cz</a>

Zřizovatel		
název zřizovatele	Obec Břest	
sídlo zřizovatele	Obecní úřad Břest	
adresa zřizovatele	Břest 87, 768 23	
kontakty	tel.:	+420573354045, +420733327362
	e-mail:	<a href="mailto:obec.brest@volny.cz">obec.brest@volny.cz</a>
	web:	<a href="http://www.obec-brest.cz">www.obec-brest.cz</a>

Součásti školy		
Základní škola	180 žáků	stanovená kapacita
Školní družina	60 žáků	stanovená kapacita

Základní údaje o součástech školy			
součást školy	Počet tříd/oddělení	Počet žáků	Počet na třídu / průměr
1. stupeň	5	46	9,2
2. stupeň	4	61	15,25
celá ZŠ	9	107	11,88
Školní družina	2	39	19,5

Úvazky vychovatelek ŠD jsou upraveny vzhledem k počtu žáků v průběhu dne.

Údaje o školské radě	
Datum zřízení	1.9. 2007
Počet členů	6
Předseda	Chytilová Lenka
Kontakt	<a href="mailto:lenkachytilova@volny.cz">lenkachytilova@volny.cz</a>

Školská rada se schází pravidelně 3x do roka

## 1.1. CHARAKTERISTIKA ŠKOLY

Naše škola je školou vesnickou více méně rodinného typu, kde se všichni dobře znají. Sídlíme v budově, která byla postavena v roce 1904 a od té doby vždy sloužila a slouží ke vzdělávání a výchově žáků. Kapacita školy je 180 žáků. V současnosti není kapacita naplněna. Nízké počty žáků jsou v 1. - 4. ročníku především v důsledku celkového poklesu porodnosti, vliv má však také existence malotřídní školy v sousední obci v Žalkovicích. Školu navštěvují kromě žáků břestských žáci ze tří spádových obcí, a to ze Skaštic, z Kyselovic a od pátého ročníku ze Žalkovic. Škola má 9 ročníků a dvě oddělení školní družiny, jedná se tedy o úplnou základní školu.

Ve školním roce 2013/2014 byla zřizovatelem povolena výjimka z minimálního počtu žáků. Výjimka byla udělena na základě žádosti podle §23 zákona č.561/2004 Sb. K termínu 15. září 2013 měla škola v evidenci 107 žáků, což je o 46 žáků méně než povoluje §4 vyhlášky č.48/2005 Sb., která uvádí minimální počet 17 žáků na třídu (153 žáků na ZŠ).

K dispozici máme devět tříd, školní družinu se dvěma odděleními, počítačovou učebnu s odpovídajícím vybavením, učebnu výtvarné výchovy, třídy vybavené dataprojektory napojenými na internet, dílny, keramickou dílnu s pecí a hrnčířskými kruhy, školní klubovnu, školní kuchyňku, k výuce tělesné výchovy a ke sportovním aktivitám využíváme sportovní halu a sportovní areál, které ale nejsou součástí školy. Škola je propojena elektronickým informačním systémem. Postrádáme odborné učebny, jak přírodovědnou, tak jazykovou. Toto se snažíme kompenzovat alespoň vybavením tříd jako tříd polooborných, vybavených názornými pomůckami (software, nástěnné obrazy, CD, videoprojekce). Školní jídelna, která je v areálu školy, je samostatný právní subjekt. Veškeré moderní vyučovací pomůcky, které má škola k dispozici jsou bohatě ve výuce využívány. Počítačová učebna je žákům přístupná i mimo vyučování.

## 1.2. Materiálně technické podmínky školy

Třídy	9
Odborné pracovny	Počítačová učebna, třídy II. st. vybaveny dataprojektory, dvě učebny, jedna učebna na I. stupni a jedna na II. stupni jsou vybaveny interaktivními tabulemi, školní knihovna, cvičná kuchyňka, učebna výtvarné výchovy
Sportovní zařízení	Sportovní hala (obecní), sportovní areál (obecní)
Dílny a pozemky	Dílny (ano), pozemky (ne)
Žákovský nábytek	Postupně se obnovuje, tak aby vyhovoval hygienickým normám.
Vybavení učebními pomůckami, hračkami, sportovním nářadím atd.	Vybavení se postupně obnovuje a modernizuje v rámci finančních možností.
Vybavení učebnicemi a učebními texty	Učebnice odpovídají požadavkům.
Vybavení kabinetů, laboratoří a učeben	Postupně se modernizuje v rámci finančních možností. Nejvíce schází odpovídající vybavení odborných učeben a hlavně prostory pro pomůcky, pracovny pro výuku jazyků, přírodopisu, chemie a fyziky.
Vybavení školy audiovizuální a výpočetní technikou	Vybavení výpočetní technikou je na dobré úrovni. Pro potřeby výuky jsou k dispozici počítače, učebny na II. st. jsou vybaveny dataprojektory, všechny počítače jsou připojeny na internet. Ve škole máme dvě interaktivní tabule na I. a II. stupni po jedné. Všechny PC jsou napojeny na centrální datové úložiště. Škola má k dispozici dostatek výukových programů.

### **1.3. OPRAVY A REKONSTRUKCE ŠKOLY**

Během hlavních prázdnin proběhly menší opravy vodovodních rozvodů. Na základě vyjádření krajské hygienické stanice při pravidelné kontrole bylo dokončeno zřízení hygienické kabinky na dívčích toaletách ve druhém patře a provedena celková rekonstrukce těchto toalet. Dále byly na toaletách instalovány ohříváče na teplou vodu (nutnost po kontrole KHS Kroměříž).

**V oblasti oprav a údržby budovy školy je nutné v co nejkratší době zajistit:**

- Rekonstrukce poruchového a zastaralého osvětlení ve třídách (nařízení KHS Kroměříž)
- Opravy či odstranění komínů, které se již nepoužívají a jsou nefunkční
- Oprava či rekonstrukce fasády školy ze strany dvora a oprava chodníku ve dvoře.
- Je nutné zvážit rekonstrukci šaten a zvážit výměnu nevyhovujícího „klecového uspořádání“ za praktičtější skříňky (máme provedenou kalkulaci a návrh uspořádání).

## 2. Přehled oborů základního vzdělávání a vzdělávací programy

Vzdělávací programy / zařazené třídy												
ŠVP ZV – Palet@						9 tříd (celá škola)						

Výuka na celé škole probíhala podle Školního vzdělávacího programu pro základní vzdělávání s názvem PALET@. Tento ŠVP ZV (školní vzdělávací program pro základní vzdělávání) je k nahlédnutí na webu školy, nebo v ředitelně.

### 2.1. Učební plány

#### 2.1.1. První stupeň

Vzdělávací oblasti (obory)	1		2		3		4		5		ŠVP		RVP
	z	d	z	d	z	d	z	d	z	d	z	d	
<b>Jazyk a jazyková komunikace</b>											43	7	44
Český jazyk a literatura	7	2	8	1	8	1	6	1	5	2	34	7	35
Anglický jazyk					3		3		3		9	0	9
<b>Matematika a její aplikace</b>											22	2	20
Matematika	4		5	1	5		4	1	4		22	2	20
<b>Informační a komunikační</b>											1	0	1
Informatika									1		1	0	1
<b>Člověk a jeho svět</b>											12	4	12
Člověk a jeho svět	2		2		2	1	3	1	3	2	12	4	12
<b>Umění a kultura</b>											11	1	12
Hudební výchova	1		1		1		1		1		5	0	5
Výtvarná výchova	1		1		1		2		1	1	6	1	7
<b>Člověk a zdraví</b>											10	0	10
Výchova ke zdraví													
Tělesná výchova	2		2		2		2		2		10	0	10
<b>Člověk a svět práce</b>											5		5
Člověk a svět práce	1		1		1		1		1		5	0	5
<b>Celkem základní</b>	<b>18</b>		<b>20</b>		<b>23</b>		<b>22</b>		<b>21</b>		<b>104</b>		<b>104</b>
<b>Celkem disponibilní</b>		<b>2</b>		<b>2</b>		<b>2</b>		<b>3</b>		<b>5</b>		<b>14</b>	<b>14</b>
<b>Celkem v ročníku</b>	<b>20</b>		<b>22</b>		<b>25</b>		<b>25</b>		<b>26</b>		<b>118</b>		<b>118</b>

### 2.1.2. Druhý stupeň

Vzdělávací oblasti (obory)	6		7		8		9		ŠVP		RVP
	z	d	z	d	z	d	z	d	z	d	
<b>Jazyk a jazyková komunikace</b>									25	4,25	27
Český jazyk a literatura	4		4		4		4	0,25	16	0,25	15
Anglický jazyk	2	1	3	1	2	1	2	1,00	9	4,00	12
<b>Matematika a její aplikace</b>									16	0,25	15
Matematika	4		4		4		4	0,25	16	0,25	15
<b>Informační a komunikační</b>									1	4	1
Informatika	1	1		1		1		1	1	4	1
<b>Člověk a společnost</b>									12	1	11
Dějepis	2		2		2		2		8	0	
Výchova k občanství	1	1	1		1		1		4	1	
<b>Člověk a příroda</b>									19	7	21
Fyzika	2		1	1	1	1	1		5	2	-
Chemie					2		2		4	0	-
Přírodopis	2		2		1	1	1	1	6	2	-
Zeměpis	1	1	1	1	1	1	1		4	3	-
<b>Umění a kultura</b>									10	0	10
Hudební výchova	1		1		1		1		4	0	-
Výtvarná výchova	2		1		1		2		6	0	-
<b>Člověk a zdraví</b>									11	1	10
Výchova ke zdraví		1	1		1		1		3	1	-
Tělesná výchova	2		2		2		2		8	0	-
<b>Člověk a svět práce</b>									4		3
Člověk a svět práce	1		1		1		1		4	0	-
<b>Další vzdělávací obory</b>									0	6,5	
Německý jazyk				2		2		2	0	6	
Komunikace a média								0,5	0	0,5	
<b>Celkem základní</b>	<b>25</b>		<b>24</b>		<b>24</b>		<b>25</b>		<b>98</b>		<b>98</b>
<b>Celkem disponibilní</b>		<b>5</b>		<b>6</b>		<b>7</b>		<b>6</b>		<b>24</b>	<b>24</b>
<b>Celkem v ročníku</b>	<b>30</b>		<b>30</b>		<b>31</b>		<b>31</b>		<b>122</b>		<b>122</b>

### 3. Rámcový popis personálního zabezpečení činnosti školy

Personální podmínky ke vzdělávací činnosti se dají hodnotit jako dobré. Velikým kladem je, že se nám dosud dařilo získávat mladé kvalifikované učitele, pro které se snažíme vytvořit především dobré vztahy na pracovišti a odpovídající pracovní podmínky.

Ve školním roce 2013/2014 byla personální situace školy stabilizovaná. Stejná situace je výhledově i pro rok 2014/2015. Vedení školy podporuje odborný růst učitelů a snaží se pro ně v rámci možností, které má, vytvářet potřebné podmínky. Učitelé jsou motivováni k doplňování a rozšiřování kvalifikace. V oblasti provozní zabezpečují chod školy čtyři pracovníci, a každý z nich na částečný úvazek.

### Základní údaje o pracovnících školy

Počet pracovníků celkem	16
Počet učitelek a učitelů ZŠ	10 (plný úvazek), 4 (částečný úvazek)
Počet vychovatelek ŠD	2 (částečný úvazek)
Počet správních zaměstnanců	4 (částečný úvazek)

### Údaje o pedagogických pracovnících

Pedagogičtí pracovníci	Funkce	Úvazek	Roků ped. praxe	Stupeň vzdělání	Kvalifikace
1 PO	učitelka	0,68	21	SPgŠ	1.st
2 MK	učitelka	1	30	VŠ	1.st
3 JD	učitelka	1	23	VŠ	Vychovatelství
4 JS	učitelka	1	31	VŠ	1.st
5 DD	učitelka	1	35	VŠ	1.st
6 RCh	učitel	1	3	VŠ	Vych., ped. pro II.st
7 IŠ	učitelka	1	14	VŠ	2.st, M-F
8 LK	učitelka	1	5	VŠ	2.st, D-JČ
9 KP	učitelka	1	10	VŠ	2.st, PŘ-Inf,tech
10 VK	učitelka, ZŘŠ	1	29	VŠ	1.st
11 VŽ	učitel, ŘŠ	1	22	VŠ	2.st, M-ZT
12 TŠ	vychovatelka	0,75	32	SPgŠ	vychovatelství
13 JB	vychovatelka	0,75	11	SPgŠ	Vychovatelství

### Odborná kvalifikace a aprobovanost ve výuce

Kvalifikovanost	%
Učitelé 1. stupně	80%
Učitelé 2. stupně	100%
Vychovatelky	100%

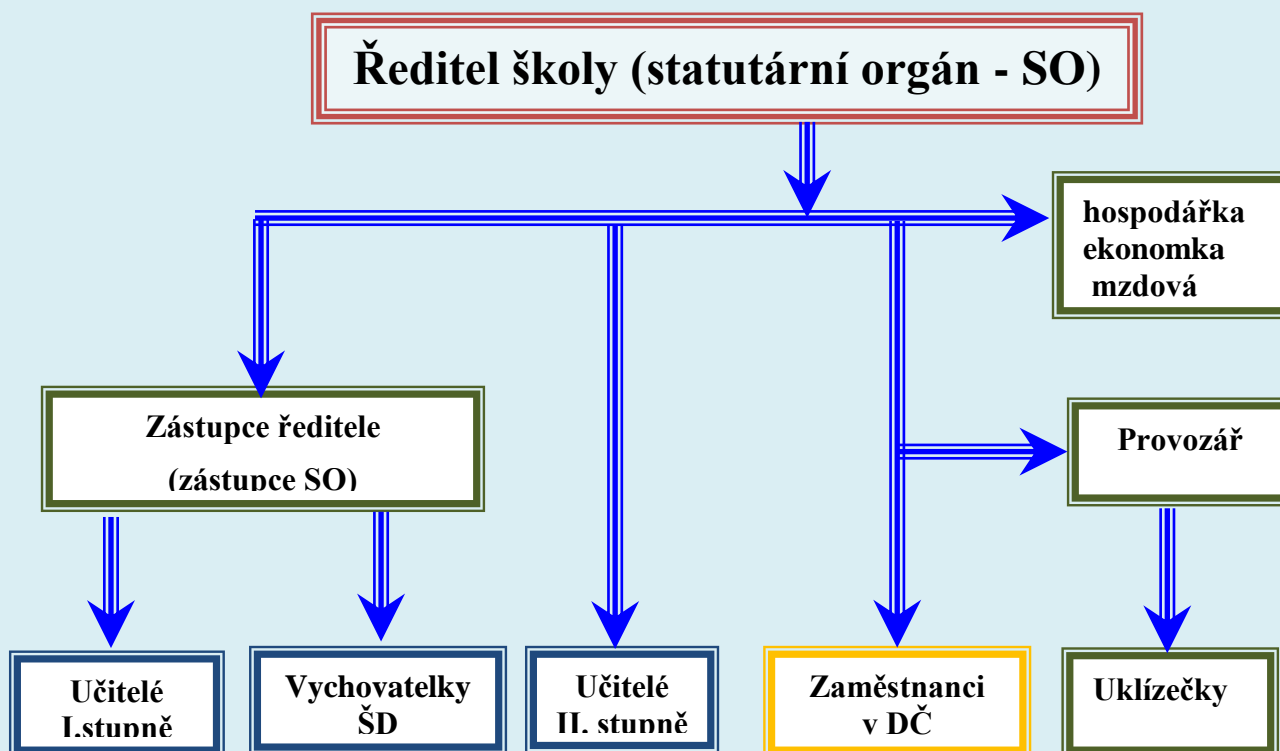
Komentář: Na malé škole nelze zajistit plnou aprobovanost. Úroveň předmětů vyučovaných neaprobovaně je na velmi dobré úrovni.

### Údaje o nepedagogických pracovnících

Pracovník	Funkce	Úvazek	Vzdělání
1.	Administrativní pracovník	0,45	SPgŠ
2.	Provozář	0,6	vyučen
3.	Správní zaměstnanec	0,9	vyučen
4.	Správní zaměstnanec	0,75	vyučen

### 3.1. Organizační schéma řízení školy

Nastavení jednotlivých stupňů řízení dle zákona 262/2006 Sb., (zákoník práce)



**Ředitel školy** - vedoucí zaměstnanec podle §124, odst. 3 ZP, 2. stupeň řízení - statutární orgán, řídí dva vedoucí zaměstnance na 1. stupni řízení - zástupkyně ředitele školy a provozáře.  
- řídí a kontroluje práci pedagogů druhého stupně.

**Zástupkyně ředitele**, vedoucí zaměstnanec podle §124, odst. 3 ZP, 1. stupeň řízení - vedoucí zaměstnanec, který řídí práci podřízených zaměstnanců - řídí a kontroluje práci pedagogů prvního stupně a vychovatelky ŠD.

## 4. Údaje o zápisu k povinné školní docházce a výsledky přijímacího řízení na SŠ

### 4.1. Zápis k povinné školní docházce

Zápis do první třídy probíhal v pohádkovém duchu „Zimní čas“. Děti plnily úkoly nutné k diagnostikování jejich připravenosti na školní docházku formou her a soutěží. Přípravy a realizace zápisu se účastnila většina pedagogických pracovníků. Bylo přijato celkem 22 žáků, u dvou z nich podali zákonní zástupce v platném termínu žádost o odklad. Obě žádosti byly vyřízeny kladně a odklad byl povolen.

Výsledky zápisu k povinné školní docházce			
Počet tříd	Počet přijatých	Z toho starší 6-ti let (po odkladu)	Počet odkladů pro školní rok 2014/2015
1.	22	2	2

### 4.2. Výsledky přijímacího řízení

V letošním roce se všichni žáci naší školy dostali na zvolené SŠ v počtu 14. Přijímací řízení proběhlo bez komplikací.

a) na gymnázia přijato:



Gymnázia			
Typ gymnázia	z pátého ročníku	ze sedmého ročníku	z devátého ročníku
<b>zřizovaná krajem</b>	1	0	2
<b>církevní</b>	0	0	1
<b>soukromá</b>	0	0	0

na SŠ zřizované krajem a církevní SŠ, které jsou ukončeny maturitní zkouškou, z devátých ročníků přijato:

SŠ, ukončené maturitní zkouškou							
Gymnázia	Obchodní akademie	Střední škola pedagogická	Zdravotní školy	Střední průmyslové školy	Lycea	SOU s maturitou	Celkem
<b>3</b>	<b>2</b>	<b>0</b>	<b>0</b>	<b>5</b>	<b>0</b>	<b>2</b>	<b>12</b>

b) do učebních oborů (krajských i soukromých škol) ukončených závěrečnou zkouškou přijato:

Učební obory se závěrečnou zkouškou	
z devátých ročníků	z nižších ročníků
<b>2</b>	<b>0</b>

c) počet žáků, kteří ukončili povinnou školní docházku:

Ukončení povinné školní docházky	
v devátém ročníku	v nižším ročníku
<b>14</b>	<b>0</b>

## 5. Údaje o výsledcích vzdělávání žáků

### 5.1. Průběh a výsledky vzdělávání

Výuka ve školním roce 2013/2014 probíhala bez komplikací. Byly dodrženy všechny plány stanovené jak ŠVP ZV.

Výuka na škole probíhala podle ŠVP ZV 1.2 „P@LETA“. Všichni učitelé mají zpracované tematické plány, které na počátku roku předávají vedení školy ke kontrole. Tyto plány v plné míře respektují úkoly, které jsou dány plánem práce školy, koncepcí školy a vzdělávacími programy. Do tematických plánů byla zahrnuta i témata týkající se volby povolání (RV) a témata ochrany člověka v krizových situacích (OV, Z, Ch, F, Rv). Průběžně byla sledována realizace těchto zadání, jak při hospitační činnosti, tak i v metodickém sdružení a předmětových komisích.

Poznatky z hospitací jsou i předmětem jednání na pedagogických radách. Hospitace vycházejí ze zpracovaného Plánu řídicí a kontrolní činnosti.

Devátá třída patřila po stránce prospěchové i chování k průměrným třídám.

Celkově se dá konstatovat, že největší nedostatky se projevují v porozumění čteného textu, jeho volné interpretaci, schopnosti logicky uvažovat, aplikovat poznané na jiné jevy. Dále ve formulacích odpovědí na položenou otázku a v celkové koncentraci na řešení problému.

Mimořádná pozornost byla věnována výuce jazyků a informatiky. Učitelé jazyků se zaměřovali zejména na oblasti komunikačních dovedností a schopnosti žáka domluvit se. K tomu byly používány různé pomůcky, hry, zajímavé texty, jsou zpracovávána témata, která žáky zajímají apod. Byly využívány i výukové a internetové programy.

Počítačová učebna je kromě příležitostných hodin, žákům přístupná i mimo vyučování za účelem přípravy materiálů a to s neomezeným, ale kontrolovaným přístupem na internet.

Neformální diskuse žáků s učiteli je díky vzájemným vztahům vcelku na úrovni, složitější je, pokud je diskuse stavěna na poznacích, ke kterým je třeba se dopracovat přemýšlením či systematickým studiem.

## 5.2. Klima školy

Škola má ráz „rodinné“ školy. Již samotné prostředí školy vyvolává příjemné pocity. Mezi žáky a učiteli panují bezprostřední přátelské vztahy. Na naší škole se žáci oslovují křestními jmény, což samo o sobě navozuje přátelskou atmosféru. Rovněž mezi pedagogy existují přátelské vztahy. Žáci mají možnost předkládat vedení školy své připomínky a návrhy a podílet se na aktivitách školy.

Ze strany učitelů se projevuje ve vztahu k žákům přiměřená míra tolerance spojená se snahou o pomoc a podporu. I přes veškerou snahu ze strany učitelů se u poměrně velkého počtu žáků na II. stupni projevuje nechuť k učení. Zřetelná je poměrně nízká motivace dosáhnout lepších výsledků. Toto se projevuje zejména v 9. třídě, kdy prakticky od března, kdy řada žáků již ví, že bude přijata, už nejeví ani minimální snahu o práci. Ze strany vedení školy i učitelů se motivaci věnuje stálá pozornost (viz. plán práce školy, rozbor hospitací na pedagogických radách). Velkou slabinou je i nezájem některých rodičů o výsledky práce jejich dětí, o čemž svědčí i poměrně nízká účast na konzultačních dnech.

## 5.3. Vyučovací formy a metody

Pedagogové při vyučování respektují věkové a individuální zvláštnosti dětí, bohatě využívají vztahy mezi jednotlivými předměty, zařazují moderní metody a spojují učivo s praktickými činnostmi. Při vzdělávání využívají především metody názorně-demonstrační, slovní, hry, práci s modely, pokusy atd.

Aktivizující formy se konkrétně promítají v realizaci problémových, situačních a projektových úloh. Při výuce učitelé respektují především prvky návaznosti, předkládají žákům problémové otázky, které vedou k objevování nových poznatků a vztahů. U mladších žáků převládají hravé formy činnosti u starších spíše činnosti zaměřené na uplatnění nabytých vědomostí a samostatného řešení. Učitelé využívají soutěže, projekty, pokusy a rozvíjí logické myšlení. Při hodnocení výkonu učitelé uplatňují okamžitou zpětnou vazbu a práci s chybou. V přístupu k žákům převládá kladná motivace, která vede žáky k sebevědomí, zodpovědnosti a sociálnímu rozvoji žáka.

Celkově lze hodnotit uplatňování efektivních forem a metod práce jako velmi dobré. Čím jsou žáci starší, tím je uplatňování některých forem práce složitější, i když snahou všech vyučujících je žáky pozitivně motivovat, a novými formami i oživením obsahu učiva získat jejich zájem o učení. Učitelé připravují projekty, navozují problémy k řešení, bohatě využívají audiovizuální techniku. Žáci mají možnost volně diskutovat, vyjádřit vlastní názor. Pro obohacení výuky učitelé využívají internetu a výukových programů. Pro výuku jsou využívány i mimoškolní vzdělávací akce, filmy, besedy o knihách, o globálních problémech světa, odborné výstavy a besedy.

Individuální přístup je jedním z pilířů naší práce, k němuž máme vzhledem k objektivním podmínkám (nízké počty žáků) ideální možnost. Z výčtu forem a metod je patrné, že nabídka je bohatá, učitelé pracují se zájmem, věnují přípravám na výuku hodně času, ale výsledky nejsou bohužel adekvátní snaze. Tyto problémy jsou řešeny při rozbořech hospitací, při rozbořech písemných prací, v předmětových komisích, na pedagogických radách, v třídnických hodinách, při pohovorech s rodiči a při konzultačních dnech.

#### 5.4. Hodnocení výsledků výchovně-vzdělávacího procesu

##### Přehled o výsledcích vzdělávání žáků

Přehled o prospěchu - I. stupeň					
Třída	Počet žáků	Prospělo s vyznamenáním	Prospělo	Neprospělo	Nehodnoceno
I.	10	10	-	-	-
II.	5	4	1	-	-
III.	8	7	1	-	-
IV.	18	11	7	-	-
V.	6	3	3	-	-
<b>Celkem</b>	<b>47</b>	<b>35</b>	<b>12</b>	<b>0</b>	<b>0</b>

Přehled o prospěchu - II. stupeň					
Třída	Počet žáků	Prospělo s vyznamenáním	Prospělo	Neprospělo	Nehodnoceno
VI.	16	2	12	2	-
VII.	19	8	10	1	-
VIII.	13	4	9	-	-
IX.	14	6	8	-	-
<b>Celkem</b>	<b>62</b>	<b>20</b>	<b>39</b>	<b>3</b>	<b>0</b>

Celkový přehled					
	Počet žáků	Prospělo s vyznamenáním	Prospělo	Neprospělo	Nehodnoceno
I.st	47	35	12	0	-
II.st	62	20	39	3	-
<b>Celkem</b>	<b>109</b>	<b>55</b>	<b>51</b>	<b>3</b>	<b>0</b>

##### Přehled o chování

Chování - I. stupeň															
Třída	Počet žáků	Pochvala TU		Pochvala ŘŠ		Napomenutí TU		Důtka TU		Důtka ŘŠ		2. st z chování		3. st z chování	
		I.p	II.p	I.p	II.p	I.p	II.p	I.p	II.p	I.p	II.p	I.p	II.p	I.p	II.p
I.	10	-	2	-	-	-	-	-	-	-	-	-	-	-	-
II.	5	-	-	-	-	-	-	-	-	-	-	-	-	-	-
III.	8	-	-	-	-	-	-	-	-	-	-	-	-	-	-
IV.	18	-	-	4	-	-	-	1	-	-	-	-	-	-	-
V.	6	-	6	-	-	2	-	-	-	-	-	-	-	-	-
<b>Celkem</b>	<b>47</b>	<b>8</b>		<b>4</b>		<b>2</b>		<b>1</b>		<b>0</b>		<b>0</b>		<b>0</b>	

### Chování - II. stupeň

Třída	Počet žáků	Pochvala TU		Pochvala ŘŠ		Napomenutí TU		Důtka TU		Důtka ŘŠ		2. st z chování		3. st z chování	
		I.p	II.p	I.p	II.p	I.p	II.p	I.p	II.p	I.p	II.p	I.p	II.p	I.p	II.p
VI.	16	-	2	-	-	1	-	1	-	-	1	-	1	1	1
VII.	19	-	6	-	-	-	-	-	-	-	-	-	-	-	-
VIII.	13	-	8	-	-	3	-	-	-	-	-	-	-	-	-
IX.	14	-	-	-	-	-	-	-	-	-	-	-	-	-	-
<b>Celkem</b>	<b>62</b>	<b>16</b>		<b>0</b>		<b>4</b>		<b>1</b>		<b>1</b>		<b>1</b>		<b>2</b>	

### Chování – celkem přehled

Třída	Počet žáků	Pochvala TU	Pochvala ŘŠ	Napomenutí TU	Důtka TU	Důtka ŘŠ	2. st z chování	3. st z chování
I.st	47	8	4	2	1	0	0	0
II.st	62	16	0	4	1	1	1	2
<b>Celkem</b>	<b>109</b>	<b>67</b>	<b>4</b>	<b>7</b>	<b>2</b>	<b>2</b>	<b>1</b>	<b>2</b>

### 5.5. Údaje o zameškaných hodinách

#### Absence

Třída	Ve třídě				Průměr na žáka			
	Omluvená		Neomluvená		Omluvená		Neomluvená	
	I.pol	II.pol	I.pol	II.pol	I.pol	II.pol	I.pol	II.pol
I.	153	429	0	0	15,30	42,90	0	0
II.	107	74	0	0	21,40	14,80	0	0
III.	183	338	0	0	22,88	42,25	0	0
IV.	544	479	0	0	30,22	26,61	0	0
V.	249	279	0	0	41,50	46,50	0	0
VI.	434	740	13	37	27,13	46,25	0,81	2,31
VII.	1182	1543	0	0	62,21	81,21	0	0
VIII.	479	575	0	0	36,85	44,23	0	0
IX	612	1192	0	0	43,71	85,14	0	0
<b>Celkem</b>	<b>3943</b>	<b>5649</b>	<b>13</b>	<b>37</b>				
	<b>9592</b>		<b>50</b>					

## 5.6. Kroužky

Přehled kroužků v roce 2013/2014				
	Název kroužku	Počet dětí	Vedoucí	Den konání
1.	Počítačový	17	Žůrek	Út, Čt
2.	Keramika	9	Kohnová	Čt
3.	Logopedie	4	Bajerová	Po až Pá
4.	Dyslektický	4	Darebníčková	
5.	Sportovní kroužek	15	Kozárková	St
	Celkem	49		

Bohužel v řadě kroužků s přibývajícím časem mizel zájem žáků o práci v kroužcích, takže do konce vydrželi jen ti, kteří opravdu o tuto činnost měli zájem. Všechny kroužky vedli učitelé ve svém volném čase.

## 5.7. Hodnocení výsledků výchovného působení

### 5.7.1. Kariérové poradenství:

Oblast výchovného poradenství je rozdělena na dvě části – volba povolání a péče o žáky s SVPU. Poradenství na škole vede již 19 let Mgr. Vladimír Žůrek.

Výchovný poradce poskytuje kariérové poradenství žákům a rodičům žáků, ve spolupráci s třídním učitelem a vedením školy zajišťuje organizaci přihlašování a přestupu k dalšímu vzdělávání. Ve vzdělávacích oblastech „Člověk a svět práce“, „Člověk a zdraví“ probíhá rozvoj žáků vzhledem k jejich profesnímu zaměření, sebepoznání, orientaci ve světě práce. I v ostatních vzdělávacích oblastech je práce zaměřena na rozvoj orientace žáků ve světě práce. Ve spolupráci s poradenskými zařízeními je vytvářena nabídka diagnostiky k zaměření žáka vzhledem k dalšímu vzdělávání a povolání, k dispozici žákům jsou informační materiály o středním školství a trhu práce.

S žáky devátého ročníku jsou probírána jednotlivá témata volby povolání:

- Sebepoznání – žáci se naučí realisticky hodnotit své osobní předpoklady, možnosti, schopnosti atd. V předmětu OV, RV, VO a VZ + konzultace a pohovory s VP
- Rozhodování – žáci poznají různé přístupy v procesu rozhodování, uvědomí si různé faktory, které mohou rozhodovací proces ovlivňovat a ovlivňují. Realizováno ve většině předmětů.
- Akční plánování – žáci si postupně navyknou plánovat po etapách důležité životní kroky a hodnotit dosažené cíle. Zejména OV, RV, VO a VZ.
- Možnosti absolventa ZŠ - přehled o nabídkách vzdělávání, profesní přípravy.

Samostatnou kapitolu tvoří proces volby povolání spojený s návštěvou Informačního a poradenského střediska při UP Kroměříž, organizovaný školou, žáci mají možnost se seznámit s konkrétními nabídkami míst na SŠ, pomocí programů IPS si mohou otestovat své zájmy.

Samotné sepsání a odeslání přihlášek na SŠ je plně v režii žáků a jejich rodičů, tento krok hodnotíme pozitivně, neboť se zvyšuje podíl zodpovědnosti za volbu povolání z pohledu žáků a jejich rodičů. Přihlášky si mohou žáci vyplnit buďto sami doma, nebo ve škole na PC. Na webových stránkách školy jsou k dispozici aktuální formuláře přihlášek. Stejně tak si mohou žáci vyplněné přihlášky ve škole vytisknout.

### 5.7.2. Péče o žáky s SVPU

Usilujeme o minimalizaci znevýhodnění žáků se speciálními vzdělávacími potřebami. Vytváříme pro ně co možná nejméně omezující prostředí. Spolupracujeme s dalšími odborníky a umožňujeme žákům dle individuální potřeby specializovanou péči. Škola je otevřená žákům se zdravotním postižením, zdravotním znevýhodněním, sociálním znevýhodněním i žákům talentovaným, žákům

s mimořádným nadáním. Výchovný poradce ve spolupráci s třídním učitelem zjišťuje vzdělávací potřeby žáků a ve spolupráci s poradenským zařízením zajišťuje odbornou diagnostiku.

Žáci s vývojovými poruchami učení byli posíláni se souhlasem zákonných zástupců na vyšetření do školského poradenského zařízení. Na základě diagnostiky byly konzultovány, plánovány a využívány vhodné metody a organizační postupy výuky. Vzdělávání těchto žáků probíhá ve třídách formou individuální integrace. Ve spolupráci a na doporučení PPP či SPC se žáci vzdělávají podle zpracovaného IVP. V procesu vytváření klíčových kompetencí je kladen zvýšený důraz na samostatné rozhodování, kritické myšlení a výchovu k práci a ke spolupráci. Učitel stanovuje se žáky přesná pravidla chování a způsob komunikace s tímto žákem ve třídě i mimo vyučování. Struktura IVP vychází z platné právní úpravy, je doplněna v případě potřeby dohodou o formě podílu žáka a spolupráce se zákonnými zástupci. Na konci každého pololetí bylo vypracováno hodnocení realizace těchto plánů.

Škola úzce spolupracuje s PPP, SPC. Spolupráce je na dobré úrovni. VP se pravidelně účastní školení a kurzů, které pořádá PPP Kroměříž a NIDV Zlínského kraje.

### 5.8. Účast rodičů na konzultačních hodinách

Z uvedené statistiky je patrný nízký zájem rodičů o prospěch a chování svých dětí, zejména ve vyšších ročnících.

Účast rodičů na konzultačních hodinách									
Ročník	07/08	08/09	09/10	10/11	11/12	12/13	13/14		
I.	65%	67%	79%	73%	81%	72%	67%		
II.	65%	42%	56%	70%	61%	76%	80%		
III.	65%	58%	52%	54%	65%	55%	76%		
IV.	79%	25%	57%	43%	48%	37%	56%		
V.	46%	50%	31%	51%	30%	50%	32%		
VI.	43%	60%	39%	36%	50%	51%	46%		
VII.	37%	8%	21%	27%	32%	39%	28%		
VIII.	31%	33%	53%	23%	23%	26%	39%		
IX.	21%	10%	21%	34%	21%	31%	21%		
Stejnou barvou jsou vyznačeny jednotlivé kmenové třídy									

#### 5.8.1. Údaje o integrovaných žácích

Integrovaní žáci		
Druh postižení	ročník	počet žáků
Sluchové postižení	-	-
Zrakové postižení	-	-
S vadami řeči	-	-
Mentální postižení	-	-
Tělesné postižení	-	-
S kombinovaným postižením	-	-
S vývojovými poruchami učení	5.,6. 7. a 8.	6



## **5.9. Organizace výchovně-vzdělávacího procesu školy**

### **5.9.1. Rozvrh hodin**

Při sestavování rozvrhu hodin jsme se snažili zohlednit především psychohygienické zásady. Rozvrh byl sestaven s ohledem na odjezdy autobusů. Téměř každý den probíhala v prostorách školy výuka hudební výchovy hudební školy D-music z Kroměříže a dvakrát týdně výuka náboženství.

Plánování výuky vychází z ŠVP ZV, z plánu práce školy na příslušný rok a koncepce rozvoje školy. Na základě těchto dokumentů jsou zpracovány tematické plány a předkládány řediteli školy ke kontrole. V tomto roce jsme realizovali jeden nepovinný předmět - náboženství.

Přípravu učitelů na hodiny lze hodnotit jako velmi dobrou, v průběhu roku se nevyskytl zjevný případ, že by učitel byl na hodinu nepřipraven. Každá hospitovaná hodina byla s učitelem konzultována a byl pořízen zápis.

## **6. Údaje o prevenci sociálně patologických jevů**

V oblasti prevence sociálně patologických jevů jsme vycházeli z plánu Minimálního preventivního programu, podařilo se realizovat většinu naplánovaných akcí. Minimální preventivní program respektuje zaměření a specifika školy (škola má 1. - 9. ročník, je založena na spolupráci s rodiči, má širokou nabídku volno-časových aktivit v rámci zájmových kroužků i mimo ně).

Účinnost programu výrazně zvyšuje celkově příznivé, přátelské, vstřícné a tvůrčí klima ve škole s malým počtem žáků.

Do volnočasových aktivit se zapojuje většina členů pedagogického sboru prostřednictvím vedení kroužků, mimoškolních akcí, víkendových turistických pobytů. Výhodou je, že učitelé znají dobře své žáky a jejich rodinné zázemí a žáci se znají navzájem a mohou tedy nastalé problémy, řešit rychle a operativně.

Minimální preventivní program je nedílnou součástí školního vzdělávacího programu a vychází ze školní strategie primární prevence, jejímž hlavním cílem je vytvoření a udržení optimálního sociálního klimatu ve škole. Na jeho tvorbě a realizaci se podílí celý pedagogický sbor, tvorbu a vyhodnocení realizace zajišťuje školní metodik prevence.

Na základě výsledku evaluace je Minimální preventivní program (dále jen MPP) ZŠ Břest každý rok aktualizován a přizpůsobován současnému stavu a potřebám školy. Ve škole velmi dobře funguje „monitorovací“ systém problémového chování žáků, neboť je naše škola malá. Spočívá v odhalování nežádoucích projevů chování našich žáků ve školním i mimoškolním prostředí (šikana, intolerance, agresivita, neprospěch, záškoláctví, alkohol a kouření, jiné závislosti, slabý prospěch, neplnění studijních požadavků, ničení školního majetku, pozdní příchody a další drobná porušování školního řádu). Je založen na spolupráci školního metodika prevence s výchovným poradcem, třídními učiteli, ostatními pedagogickými i nepedagogickými pracovníky školy a zástupci Školního parlamentu. Cílem tohoto systému je podchytit problémové žáky a pomoci jim v řešení jejich rizikového chování tak, aby nedocházelo k vyhocení konfliktních situací a k narušování optimálního sociálního klimatu ve třídě či škole.

Školní metodik prevence zpracovává evidenci výskytu sociálně patologických jevů ve škole. Podle závažnosti jednotlivých případů postupuje podle krizových scénářů doporučených metodickými pokyny MŠMT a úzce spolupracuje s vedením školy. Závažnější případy má možnost konzultovat s metodikem prevence v pedagogicko-psychologické poradně v Kroměříži, s paní Mgr. Irenou Grodovou.

Nejzávažnějšími, ale naštěstí ojedinělými případy, které v tomto školním roce řešil metodik prevence a výchovný poradce, následně pak pedagogická rada byly neomluvené absence a vulgární a hrubé chování.

Při řešení několika případů sehrála pozitivní roli schránka důvěry, umístěná u vchodu do budovy školy.

## Negativní jevy řešené ve škole

Jev	I.stupeň	II.stupeň
Záškoláctví / neomluvené absence	0	1
Užívání návykových, omamných a psychotropních látek	0	0
Šikana / ostrakizace	0	0
Krádeže	0	0
Vulgární a hrubé chování	0	1

Ke zjišťování stavu sociálního klimatu ve škole (ve školních třídách) metodik prevence ve spolupráci s třídními učiteli využíval velice jednoduchých nestandardizovaných (ale dobře promyšlených) metod, především dotazníkového šetření.

Aplikace tzv. Vnitřního sankčního řádu se osvědčila, žáci jej vnímali jako nedílnou součást dobrého fungování vztahů ve škole, osobní zodpovědnosti. Má preventivní a restriktivní charakter. I nadále metodik prevence ve spolupráci s kolegy pracuje na monitoringu šikany (různých podob) a jejich odhalování a řešení. Učitelé se zúčastnili „semináře“ v rámci školy, jenž měl za cíl diagnostiku a řešení šikany.

### 7. Další vzdělávání pedagogických pracovníků

Učitelé se zúčastnili těchto seminářů

#### Výčet akcí dalšího vzdělávání pedagogických pracovníků

Akce	Místo	poznámka
Jazyková škola AJ	Maximum Km	4 uč.
Jazyková škola NJ	Maximum Km	1 uč.
Letní kurzy angličtiny	Maximum Km	1 uč.
Činnostní učení	Nová škola Brno	1 uč.
Finanční gramotnost III.	Uh. Hradiště	1 uč.
Primární prevence rizik. chování	Zlín	1 uč.
Vzdělávání vedoucích pracovníků	KPS Vsetín	1 uč.

#### Dlouhodobé vzdělávání:

- Práce s interaktivní tabulí III a IV. cyklus – SHARPCENTRUM Olomouc

O vzdělávací akce je velký zájem, ale nedostatek finančních prostředků nám neumožňuje ani minimálně vykrýt požadavky učitelů.

### 8. Údaje o aktivitách a prezentaci školy na veřejnosti.

Škola jako celek žije poměrně aktivním životem. Učitelé organizují pro žáky nejrůznější akce, kterých se žáci účastní ať již v rámci výuky nebo jako mimoškolní volnočasová činnost.

Na prvním místě je třeba uvést stěžejní akci pro veřejnost, vánoční besídka a vánoční jarmark. Tato akce je připravována dlouhodobě před obdobím Vánoc a podílejí se na ní všichni učitelé, spolupracují i externí pracovníci a taktéž někteří rodiče našich žáků. Letošní vánoční aktivity ve školním roce 2013/2014, byly velmi vydařené, hodnotné, a setkaly se s velmi pozitivním ohlasem všech zúčastněných, ať již účinkujících ale hlavně rodičů, prarodičů a vlastně všech diváků a hostů. Na této akci se na veřejnosti prezentovali žáci naší školy se svými vystoupeními. Počet diváků převyšoval kapacitu míst k sezení a dá se říci, že sportovní hala, ve které se akce konala, byla plná.

Velmi vydařenou akcí pro žáky první třídy a jejich rodiče bylo „Slavnostní předávání slabikářů“, na které prvňáčci předvedli rodičům, co se již ve škole naučili. Akce končila společným posezením rodičů, žáků a pedagogů.



Další důležitou a pravidelnou akcí je „Sběr starého papíru“. Tato akce se uskutečňuje dvakrát ročně a spočívá v tom, že škola ve spolupráci se společností Sběrné suroviny a.s. zorganizuje sběr a odvoz starého papíru. Žáci školy se aktivně podílejí na vážení a ukládání papíru do přistavených kontejnerů. Vycházíme tak vstříc i obci, které tímto pomáháme řešit problematiku nakládání s odpady.

Velmi povedenou akcí byl víkendový poznávací pobyt v Praze, který uspořádaly učitelky pro žáky prvního stupně. Za tři dny měly děti možnost aspoň částečně poznat hlavní město. Tedy jeho hlavní turistické lokality. Hrad, Karlův most, zoologickou zahradu, Vltavu a mnoho dalších.

Tradiční se již stala akce pořádaná hned začátkem školního roku, přesně první pátek školního roku. V tento den pořádáme sportovně-legrační aktivity, které organizují učitelé za asistence devátáků. Součástí akce je i „Sázení školního stromu“, který zasadí vždy žáci prvního ročníku.

Další akce pro žáky naší školy již jen výčetem.

<b>Výčet akcí a aktivit ve školním roce 2013/2014</b>	
<b>Září</b>	
Sportovní den	Sázení školního stromu 1.tř
Workšopy se společností MADIO II.st	Víkendový pobyt Oskava-Rabštejn II.st
<b>Říjen</b>	
Sběr starého papíru	Filmové představení ŠD
Drakiáda	Lanové centrum Olomouc 6.tř
Ornis Přerov soutěž	Spaní ve škole 1.2.3.tř
Zájezd Osvětim 9.tř	Bystré hlavy soutěž
<b>Listopad</b>	
Keramické dílny	Světýlkový den
Profilační program 8.tř volba povolání	BIOS Přerov 6-9.tř soutěž
<b>Prosinec</b>	
Vánoční besídka, Jarmark	Školní Mikuláš
Veterina projekt 8.tř	Vánoční besídky
Sportovní akce Sport Paráda	
<b>Leden</b>	
Lyžařský výcvikový kurz - Kazmarka	Zápis k základnímu vzdělávání 16:00
<b>Únor</b>	
Karneval ZŠ Břest	Bruslení II. stupeň
<b>Březen</b>	
Bruslení I. stupeň	Záchranná stanice Pelhřimov - exotické druhy zvířat
Turnaj ve vybíjené II.st.	Výstavka Knih pro děti
Divadlo Zlín 4. - 9.	
<b>Duben</b>	
Aprílový turnaj	BIOS Přerov 6
DEN ZEMĚ projektový den	
<b>Květen</b>	
Aktivity v Ekovesnici Hostětín	Zájezd Vídeň 8
BIOS Přerov 7	Turnaj ve stolním tenise – Kroměříž
Oslavy osvobození Břestu	Dopravní hřiště Kroměříž 4
<b>Červen</b>	
PEER Program 7,8	
Výlety tříd	

## **9. Údaje o výsledcích kontrolní a inspekční činnosti.**

Ve školním roce 2013/2014 neproběhla na naší škole žádná kontrola z ČŠI ČR ani KÚ Zlín. Inspekční zprávy z předešlých kontrol jsou k dispozici na [www](http://www.wwww).

## **10. Údaje o hospodaření školy**

Základní škola Břest hospodaří s finančními prostředky ze dvou zdrojů.

10.1. **Ze státního rozpočtu** byly škole přiděleny prostředky ve výši 5.183.908,-Kč. Tyto prostředky jsou určeny na platy zaměstnanců (včetně odvodů) a ONIV(učebnice a pomůcky, cestovní výlohy, DVPP, OPP, apod.) Tato částka se odvíjí od počtu žáků. Vzhledem k tomu, že ve školním roce 2013/2014 jsme měli 46 žáků pod stav stanovený vyhláškou č.48/2005 Sb. Schází nám v rozpočtu školy na rok 2013 částka cca 2.150.000,-Kč (částka je dána normativem na žáka 43824,-Kč/žák). Tento rozdíl by měl být dorovnán zřizovatelem, podle §23 zákona č.561/2004 Sb., školský zákon, odst. (4):

Na kalendářní rok 2014 poskytl zřizovatel částku ve výši 850.000,- Kč, která slouží k pokrytí tzv. zvýšených nákladů. Tato částka ale stačí sotva na pokrytí nárokových složek platů zaměstnanců.

Kontrolou hospodaření s prostředky ze SR jsou pověřeny orgány krajského úřadu a ČŠI.

10.2. **Z obecního rozpočtu** hospodařila škola s částkou 1.597.000,-Kč. Z toho 850.000,-Kč tvořil příspěvek na dorovnání částky v rámci tzv. zvýšených nákladů v rámci výjimky z nižšího počtu žáků, tato částka byla určena na platy zaměstnanců a ONIVy. Zbývající částka 747.000,-Kč (ve které byly zahrnuty i náklady na energie ve výši 450.200,-Kč) byla určena jako neinvestiční příspěvek na provoz školy. Z důvodů úspor, byla škola na doporučení zřizovatele převedena k jiným dodavatelům energií EP energy trading (plyn) a Centropol (elektrina). Přestože byly v rámci smluv, byly novým dodavatelům proplaceny registrační poplatky a vyplaceny provize z předpokládaných úspor, byly celkové náklady nižší než u předchozích dodavatelů. Celkové úspory resp. přeplatky na zálohách na dodávky plynu byly 76094,-Kč. Tuto částku jsme po dohodě se zřizovatelem použili na obnovu a nákup nových tabulí do 2. a 3. třídy a k dokoupení nových lavic do první třídy. Na roky příští rozhodl zřizovatel o změně dodavatele energií, takže lze dost těžko odhadnout výsledný efekt v úsporách. Lze předpokládat, že se opět budou platit registrační poplatky a provize.

Kontrolou hospodaření s prostředky ze OR jsou pověřeny orgány krajského úřadu a zřizovatel.

## **11. Údaje o zapojení školy do rozvojových a mezinárodních programů**

Naše škola není zatím zapojena do žádných rozvojových ani mezinárodních programů.

## **12. Údaje o zapojení školy do dalšího vzdělávání v rámci celoživotního vzdělávání**

Naše škola není zatím zapojena do žádných programů celoživotního vzdělávání.

## **13. Údaje o předložených a školou realizovaných projektech financovaných z cizích zdrojů.**

13.1. Naše škola se ve školním roce zapojila do projektu Oblasti podpory školství „EU peníze školám“. V rámci tohoto projektu, který trval 30 měsíců, jsme dosáhli na dotaci ve výši 867 600,-Kč. Prostředky byly čerpány formou tzv. šablon, které jsou rozděleny do sedmi oblastí. Z těchto oblastí si naše škola zvolila tyto:

- Čtenářská a informační gramotnost
  - Inovace výuky
  - Vzdělávání
- Cizí jazyky
  - Vzdělávání
  - Kurzy v ČR
  - Kurzy v EU
- Využívání ICT
  - Inovace výuky
  - Vzdělávání
- Finanční gramotnost
  - Vzdělávání

- Inkluzivní vzdělávání
  - Prevence SPJ

Ve výše jmenovaných oblastech jsme ukončili realizaci jednotlivých šablon. Máme instalovány a zprovozněny dvě interaktivní tabule, zakoupili jsme pět notebooků pro učitele a tzv. vizualizér. Učitelé jazyků absolvovali vlastní vzdělávání v akreditovaných jazykových školách. Součástí všech šablon byly tzv. DUM (digitální učební materiály), které tvořili sami učitelé jednotlivých předmětů. Za tímto účelem jsme pořídili centrální velkokapacitní datové úložiště, které umožňuje řízený víceúrovňový přístup uživatelů. Tento projekt již skončil (září 2013).

13.2. Další projekt, do kterého se naše škola zapojila ve školním roce 2013/2014, je projekt se 100% dotací, který se jmenuje „**Vzdělávání pedagogů pomocí tabletů**“ Realizace tohoto projektu započne počátkem nového školního roku. Předschválená výše dotace je 286000,-Kč.

13.3. Dále jsme vypracovali projekt ve spolupráci se společností ProfiŠkola na vybudování výukového přírodovědného altánu na školním dvoře a vybudování nových zastřešených stojanů na kola pro dojíždějící žáky i pracovníky školy. Projekt měl být financován 100% dotací z nadačního fondu skupiny ČEZ a.s. Vypracovaný projekt byl přijat k financování ve výši cca 480000,-Kč. Bohužel jsem byl nucen těsně před schválením samotné realizace projektu požádat o přerušení schvalovacího procesu, protože zřizovatel školy oznámil úmysl rekonstrukce fasády školy a chodníku ze strany školního dvora. Rada obce nedoporučila realizaci projektu z důvodu omezení manipulačního prostoru při případné rekonstrukci.

## **14. Údaje o spolupráci**

### **14.1. Odborové organizace a organizace zaměstnavatelů**

Naše škola zatím nespolupracuje s žádnými odborovými ani zaměstnavatelskými organizacemi.

### **14.2. Spolupráce s rodiči**

V této oblasti se neobjevují žádné zásadní negativní jevy. Zaznamenáváme pokles zájmu některých rodičů o práci jejich dítěte. K zajištění lepší informovanosti rodičů je vytištěn výpis Školního řádu v ŽK, aby nedocházelo k případným nedorozuměním.

### **14.3. Spolupráce školy s ostatními subjekty**

Naše škola úzce spolupracuje s PPP Kroměříž, SPC při ZŠ a MŠ speciální Kroměříž a SPC při ZŠ a MŠ logopedické Brno. Proběhly kontrolní návštěvy a konzultace, úzce spolupracujeme i při tvorbě individuálních vzdělávacích plánů pro integrované žáky. Všechny výše jmenované organizace jsou škole velmi nápomocny při řešení výchovně vzdělávacích problémů.

S mateřskými školami Břest, Skaštice a Kyselovice spolupracujeme velmi dobře. Byly vypracovány dohody o spolupráci, které jsou oboustranně plněny.

Spolupráce s malotřídní ZŠ v Žalkovicích se postupně rozvíjí. Na příští školní rok máme dohodnuto několik společných akcí pro žáky jednotlivých tříd.

Dále naše škola spolupracuje s Policií ČR v programu AJAX, se společností BESIP a s Hasičským záchranným sborem Kroměříž v programu Hasík. Pravidelně využíváme služeb biologické stanice BIOS Přerov. Rozvíjí se spolupráce se společností RESO Hulín a se Sběrným dvorem v Hulíně, které se zabývají tříděním a ekologickou likvidací odpadů. Se společností Sběrné suroviny spolupracujeme při organizaci sběru starého papíru.

Na naší škole probíhá výuka hry na hudební nástroje ve spolupráci se Soukromou uměleckou školou D-music. Na velmi dobré úrovni je spolupráce s Gymnáziem Holešov na tzv. PEER programech v oblasti sociálně patologických jevů. Naši žáci se pravidelně účastní programů pořádaných Ekovesnicí Hostětín.

Opomenout nelze ani dobrou spolupráci se zřizovatelem Obcí Břest.

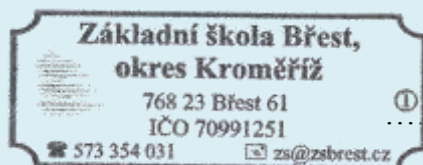
#### **14.4. Informační systém školy**

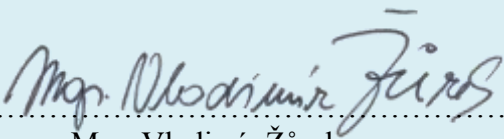
1. každé poslední úterý v měsíci se konají konzultační hodiny
2. škola má webové stránky, které jsou pravidelně aktualizovány
3. škola průběžně informuje občany obce o činnosti a akcích školy aktualizovanou vývěskou
4. z pořádaných akcí je vystavováno fotoalbum
5. případné problémy, ať již výchovné či vzdělávací, jsou řešeny pozváním rodičů oznámením či doporučeným dopisem
6. žáci jsou informováni o akcích školy z ředitelské nástěnky (mají vlastní plán akcí)
7. informace o dění ve škole jsou zveřejňovány ve školním časopise
8. své připomínky, popř. stížnosti mohou žáci sdělovat prostřednictvím schránky důvěry
9. všechny připomínky a návrhy žáků jsou řešeny prostřednictvím jednání s ředitelem školy

#### **15. Řešení stížností a konfliktů**

Ve školním roce 2013/2014 neřešilo vedení školy žádnou stížnost.

Tato výroční zpráva byla projednána ve školské radě dne 14. října 2014



  
Mgr. Vladimír Žůrek  
ředitel školy