



**ČESKÁ REPUBLIKA**

**Česká školní inspekce**

**Středočeský inspektorát - oblastní pracoviště**

---

# **INSPEKČNÍ ZPRÁVA**

**Základní škola, Vlašim, Vorlina 1500, okres Benešov**

**Vorlina 1500, 258 01 Vlašim**

**Identifikátor školy: 600 042 146**

**Termín konání komplexní inspekce: 24. - 26. a 31. říjen a 1. listopad 2001**

<b>Čj.</b>	032 150/01-2050
<b>Signatura</b>	kb1cv103

## CHARAKTERISTIKA ŠKOLY

Základní škola Vlašim, Vorlina 1500, okres Benešov, je úplnou základní školou. K 1. lednu 2000 byla zřízena městem Vlašim jako příspěvková organizace s právní subjektivitou.

Škola realizuje vzdělávací program Základní škola (MŠMT ČR čj. 16 847/96-2) včetně jeho doplňků (MŠMT ČR, čj. 25 018/98-22). Tento základní vzdělávací program je rozšiřován tzv. Ozdravným programem.

Škola je umístěna na okraji města. Její cílová kapacita je 810 žáků. K 30. září 2000 bylo ve škole zapsáno 545 žáků. Ke dni inspekce měla škola 514 žáků, kteří byli zapsáni do 21 třídy. Aktuálně je tedy využíváno necelých 64 % kapacity.

Od poslední komplexní inspekce (v říjnu roku 1996) počet žáků školy (643 žáků) významně a trvale klesal. Zřizovatel všech základních škol ve městě (Město Vlašim) připravil a schválil organizační změny, při nichž dojde k doplnění počtu žáků k 1. září 2002. Plánováno je převedení asi 180 žáků do této školy.

Součástí školy je školní družina s kapacitou 75 žáků. Stav zapsaných žáků k 30. září 2000 i v době inspekce této kapacitě odpovídal.

Zastupitelstvo města Vlašim vydalo škole dne 22. května 2001 novou zřizovací listinu (čj. 174/2001), kterou byla zrušena zřizovací listina ze dne 1. ledna 2000. Tato nová zřizovací listina povoluje škole další hospodářskou činnost (pronájem učeben a tělocvičny školy).

Ve školním areálu je umístěna také školní jídelna, která je samostatným právním subjektem. Žáci školy se v této jídelně stravují.

## HODNOCENÍ PRŮBĚHU A VÝSLEDKŮ VZDĚLÁVÁNÍ

### Český jazyk

Časová dotace předmětu český jazyk odpovídá schválenému učebnímu plánu. Předmětu je věnován dostatečný prostor ve všech ročnících. V devátém ročníku je výuka českého jazyka doplněna nepovinným předmětem *cvičení z českého jazyka*. Členění učiva do jednotlivých ročníků je v souladu s osnovami schváleného vzdělávacího programu. Podle zápisů v třídních knihách za loňský školní rok byly zjištěny dílčí nedostatky v plnění osnov. Ve čtvrtém a pátém ročníku byly porušeny v loňském školním roce osnovy (jejich úpravy a doplňky) zvoleného vzdělávacího programu tím, že ve čtvrtém ročníku, ve třídách IV. A, IV. B a IV. C bylo nad rámec osnov probíráno učivo *slovesné způsoby* a ve třídách V. A a V. B učivo *druhy a skloňování číslovek*. Toto učivo je dodatky k vzdělávacímu programu Základní škola s platností od 1. září 1998 přesunuto do pátého, respektive šestého ročníku. Členění učiva, rozdělení hodin na mluvnici, stylistiku a literární výchovu, případně čtení a psaní je v souladu s osnovami zvoleného vzdělávacího programu. Bezprostřední příprava učitelů na výuku byla promyšlená, učitelky byly na hodiny vesměs dobře připraveny. Stanovené výukové cíle byly v souladu se standardem vzdělávání a odpovídaly aktuálnímu stavu tříd. Učitelky jsou informovány o žácích se specifickými poruchami učení a chování. Zejména ve třídách prvního stupně byla zaznamenána individuální práce s těmito žáky a bylo zřejmé, že učitelky při výuce zohledňují. Další péče je těmto žákům věnována v hodinách reedukace poruch čtení a psaní nad rámec povinné výuky.

Ve škole vyučuje český jazyk celkem 14 učitelek, všechny splňují předepsané podmínky odborné i pedagogické způsobilosti.

Sledované hodiny probíhaly v kmenových učebnách, přičemž především na prvním stupni byly třídy vhodně upraveny a uzpůsobeny pro výuku. Část hodin na druhém stupni probíhala ve třídách, jejichž prostředí nebylo pro výuku příliš podnětné. Ve třídách nebyla umístěna žádná didaktická technika, přestože ji má škola v běžné míře k dispozici. V žádné z hodin také nebyla tato technika využita. S vhodnými učebními pomůckami pracovaly zejména učitelky prvního stupně. V hodinách byly v dostatečné míře využívány učebnice a na prvním stupni i další doplňující texty (pracovní listy apod.). Jako zdroj výukových textů slouží školní knihovna. Obsahuje přibližně 5000 svazků. Knihovna umožňuje žákům školy také prezenční výpůjčky.

Psychohygienické podmínky prostředí odpovídaly běžným požadavkům (dostatek světla, větrání apod.). Individuální potřeby žáků byly zpravidla zohledňovány. Zejména ve třídách prvního stupně byl věnován dostatečný prostor relaxaci a oddechu.

Struktura sledovaných hodin odpovídala věku žáků i výukovým cílům. Organizační pokyny byly jasné a srozumitelné. Množství informací bylo přiměřené, vhodný byl také jejich výběr a sled. Učitelky obvykle navazovaly na předchozí znalosti a dovednosti žáků. Při opakování vytvářely předpoklady pro další práci (opakování se zřetelem k nově probíranému tématu). Vyučovací metody byly rozmanité a pestré zejména na prvním stupni. Učitelky zařazovaly do výuky různé aktivní a kooperativní činnosti žáků. Na druhém stupni - až na výjimky - převažoval konzervativní způsob výuky s dominující frontální prací a menším množstvím samostatných aktivit žáků. Učivo bylo žákům prezentováno věcně správně. V mnoha hodinách chyběla závěrečná shrnující a hodnotící část, nebo byla zařazena až po zazvonění na úkor přestávky.

V úvodu zhlédnutých hodin byli žáci zpravidla vhodně motivováni. Průběžná motivace se objevovala převážně na prvním stupni. Tady se také ve větší míře vhodně uplatňovaly mezipředmětové vztahy (s prvoukou, přírodovědou a vlastivědou). Na druhém stupni, v hodinách literární výchovy, byli žáci upozorňováni na některé souvislosti s učivem dějepisu. Učitelky se snažily využívat životních zkušeností žáků, využívaly i jejich emoční a citové zkušenosti.

V průběhu hodin byli žáci hodnoceni buď verbálně (převážně pochvalou) nebo klasickou klasifikací výkonu. Klasifikace byla objektivní a zpravidla veřejně zdůvodněná. Žáci se sebehodnocení či hodnocení svých spolužáků téměř neúčastnili.

Žáci respektovali dohodnutá pravidla a k výuce projevovali většinou pozitivní vztah. Učitelky nemusely řešit žádné zásadní problémy s jejich chováním a kázní. Ve většině hodin však převažovaly verbální aktivity učitelek, jejich projev (kultura řeči, spisovnost vyjadřování) byl velmi dobrý. Záměrné rozvíjení komunikativních dovedností žáků ve většině hodin chybělo.

***Plánování a příprava výuky byly na velmi dobré úrovni. Důležitější problémy byly zaznamenány v dodržování učebních osnov v loňském školním roce. Personální podmínky pro výuku českého jazyka jsou vynikající, materiální a psychohygienické podmínky jsou průměrné. Celkově byly podmínky pro výuku českého jazyka hodnoceny jako průměrné. Organizace, struktura sledovaných hodin a formy výuky byly hodnoceny jako velmi dobré, stejně jako úroveň motivace a hodnocení. V oblasti interakce a komunikace byla pozitivní a negativní zjištění zhruba v rovnováze. Sledovaná výuka na prvním stupni vykazovala lepší úroveň než na stupni druhém.***

***Celkově byla výuka předmětu český jazyk hodnocena jako velmi dobrá.***

## Matematika

V týdenním rozvrhu je předmětu věnován ve všech ročnících předepsaný počet hodin. V devátém ročníku byla tato dotace rozšířena o jednu hodinu nad povinné minimum. Kontrolou časově tematických plánů a zápisů v třídních knihách ze školního roku 2000/2001 byl zjištěn nesoulad obsahu probraného učiva s učebními osnovami. Např. ve třídě V. A byly porušeny osnovy tím, že nad jejich rámec bylo probíráno učivo *trojúhelníková nerovnost, rozdělení rovnoběžníků, konstrukce pravidelného šestiúhelníka* a další. Aktuální příprava na výuku podobné nedostatky neobsahovala. Stanovené výukové cíle odpovídaly osnovám i standardu vzdělávání. V některých případech však neodpovídaly aktuálnímu složení třídy. Na výuku matematiky volně navazují předměty informatika a práce s počítači.

Všechny učitelky vyučující matematiku splňovaly podmínky pedagogické a odborné způsobilosti.

Výuka probíhala v učebnách, které svým vybavením a uspořádáním postačovaly k činnostem uskutečňovaným během hodin. Třídy prvního stupně byly pro výuku matematiky účelně vybaveny a učební prostředí bylo podnětné. Učebny druhého stupně byly didakticky nepodnětné, učitelky musely do tříd přenášet potřebné učební pomůcky a materiály. Odborná pracovna matematiky ve škole zbudována není. Vzhledem k obsahu učiva byla výuka materiálně zajištěna jen průměrně. Účinnost výuky nebyla podpořena výpočetní ani jinou didaktickou technikou.

Psychohygienické podmínky pozitivně ovlivňovala dobrá organizace vyučovacích hodin, střídání metod a forem práce a některé přímé relaxační činnosti, všechno zejména ve třídách prvního stupně. Naopak negativně působilo v některých hodinách nedodržení délky vyučovací jednotky, zařazení výuky matematiky ve třídách druhého stupně na čtvrtou až šestou vyučovací hodinu. Malou pozornost věnovaly některé učitelky sezení žáků při psaní.

Logická stavba hodin umožňovala vyučujícím navazovat plynule na předcházející učivo, postupovat od jednodušších typů úloh ke složitějším. Výklad se zpravidla opíral o názor a zkušenosti žáků. Náročnost a rozsah probíraného učiva, množství předaných informací a tempo výuky byly vhodně voleny. Inovativní prvky ve výuce se objevily jen v nižších ročnících (zejména v I. A, I. B, IV. A, IV. B). Žáci měli možnost si volit vlastní pracovní tempo, množství i obtížnost řešených úloh. V opakovacích částech některých hodin pracovali ve skupinách na úlohách podle svých schopností. Měli možnost užívat různé způsoby řešení. Problémová zadání úkolů žáky nenásilně motivovala a aktivizovala. Kvalitu a efektivitu výuky v některých hodinách podpořilo účelné zařazování názorných učebních pomůcek, prvků globální výuky, didaktických her a soutěží. Průběžnou analýzu výsledků učení učitelky vhodně využívaly ke korekci dalších postupů. Na druhém stupni se hodiny vyznačovaly dobrou pracovní atmosférou, snahou učitelky o aktivizaci žáků a o dobrý pracovní rytmus. Převažoval však frontální způsob výuky. Důraz byl kladen na pečlivou a bezchybnou práci žáků u tabule a stejně kvalitní činnost ostatních v lavicích podle úloh v učebnicích. V malé míře byla v hodinách využívána vnitřní diferenciací. Učivo bylo interpretováno věcně správně, pro žáky přijatelným způsobem.

Minimálně se využívalo motivačních možností textů probíraných úloh. Učitelky účinně pracovaly s chybou, důsledně kontrolovaly stanovené úlohy. Při opakování zaměřovaly otázky na pochopení vztahů a souvislostí. Úvodní frontální zkoušení mělo charakter zpětné vazby. V hodinách chybělo více průběžného hodnocení a více příležitostí pro účinnější sebereflexi žáků. Pečlivá analýza písemných prací pomáhala vyučujícím operativně korigovat obsah hodin.

Vzájemná komunikace mezi vyučujícími a žáky byla bezproblémová, ale při diskusi nebyl

aktivně rozvíjen slovní projev žáků. Pozitivně působil klidný přístup vyučujících k dětem.

***Plánování a aktuální příprava na sledované hodiny byly celkově spíše nadprůměrné. Personální zajištění výuky je velmi dobré, materiální podmínky jsou na průměrné úrovni. Psychohygienické podmínky ve sledovaných hodinách byly nadprůměrné. Celkově byly podmínky pro výuku matematiky hodnoceny jako nadprůměrné. Oblasti organizace, forem a metod výuky, motivace a hodnocení, interakce a komunikace byly hodnoceny také jako nadprůměrné.***

***Celkově byla kvalita výuky matematiky hodnocena jako velmi dobrá.***

### **Prvouka, rodinná výchova**

Oběma předmětům tohoto bloku je věnována předepsaná hodinová dotace, dodrženy byly loni a dosud také letos i osnovy vzdělávacího programu.

Prvouku vyučuje celkem sedm učitelek. Všechny mají odbornou a pedagogickou způsobilost pro výuku na prvním stupni. Rodinnou výchovu ve škole vyučuje pět učitelek. Všechny jsou učitelkami jiných předmětů než rodinné výchovy.

Hodiny probíhaly v kmenových učebnách. Vybavení, vzhled a psychohygienické podmínky těchto tříd již byly popsány. Ve sledovaných hodinách nebyla použita žádná didaktická technika, ale bylo využíváno dostatečné množství různých pomůcek a materiálů (zejména pro prvouku na prvním stupni). V dostatečné míře byly k dispozici vhodné učebnice a na prvním stupni i pracovní listy. Psychohygienické pracovní podmínky byly dobré.

Struktura sledovaných hodin odpovídala věku žáků i výukovým cílům. Organizační pokyny byly jasné, srozumitelné a přiměřené. Respektovány byly zpravidla také specifické podmínky ve třídách. Vyučovací metody byly rozmanité a pestré především na prvním stupni, kde učitelky organizovaly různé aktivní a kooperativní činnosti žáků. Zejména v hodinách prvouky učitelky využívaly mnoha různých souvislostí s jinými předměty. V hodinách rodinné výchovy na druhém stupni převažoval spíše verbální způsob výuky, při němž dominovala metoda řízeného rozhovoru. V efektivitě jednotlivých vyučovacích hodin byly významné rozdíly, které souvisely s volbou výukových metod a forem. Učivo bylo žákům prezentováno věcně správně. Až na výjimky, nechybělo finální zhodnocení hodiny jako celku.

Vstupní a průběžná motivace byla ve sledovaných hodinách využívána velmi často, učivo bylo aktualizováno zejména prostřednictvím odkazů na osobní zkušenosti žáků (rodinná výchova na druhém stupni) a výrazných životních prožitků (prvouka na prvním stupni). Při opakování i při další práci byly otázky zaměřeny zejména na pochopení vztahů a souvislostí a také na aplikaci probíraného a opakovaného učiva. Hodnocení výkonů bylo objektivní a zpravidla také zdůvodněné. Verbální hodnocení bylo prováděno ihned po výkonu. Učitelky žáky převážně chválily. Žáci neměli možnost hodnotit výkony své nebo svých spolužáků.

Dohodnutá pravidla chování a jednání byla respektována. Komunikace byla založena na vzájemné důvěře. Komunikativní dovednosti žáků byly rozvíjeny. Při rodinné výchově byl poskytnut dostatečný prostor pro diskusi. Verbální projev učitelek byl na velmi dobré úrovni. V žádné ze zhlédnutých hodin tohoto bloku nemusely učitelky řešit závažnější kázeňské přestupky žáků.

***Plánování a příprava výuky tohoto bloku předmětů měly velmi dobrou úroveň, stejně jako podmínky výuky. Rovněž organizace, formy a metody práce, oblast motivace a hodnocení i interakce a komunikace vykazovaly spíše nadprůměrnou úroveň.***

***Celkově byla výuka předmětů tohoto bloku hodnocena jako velmi dobrá.***

## **Dějepis, vlastivěda**

Oběma předmětům, které jsou součástí tohoto bloku, je věnována předepsaná hodinová dotace. Dějepis je v šestém, sedmém a devátém ročníku vyučován ve dvou hodinách týdně, v osmém ročníku jednu hodinu týdně. Dlouhodobé plánování obsahu výuky bylo ztíženo tím, že počet hodin, které vedení školy určuje učebním plánem pro druhý vyučovací cyklus, učitelé v době inspekce neznali. V loňském školním roce nebyly splněny učební osnovy dějepisu (ve všech třídách devátého ročníku), neboť nebyla probrána značná část tematického celku *Československo a svět ve 2. polovině XX. století* (zejména období od počátku šedesátých let do současnosti). Vlastivěda je vyučována v souladu s učebním plánem zvoleného vzdělávacího programu, a to v rozsahu jedné hodiny týdně ve čtvrtém ročníku a dvou hodin týdně v pátém ročníku. Osnovy vlastivědy nebyly porušeny.

Dějepis ve škole vyučují dvě učitelky (v osmi třídách jedna učitelka a druhá pouze v jedné třídě). Obě mají odpovídající odbornou a pedagogickou způsobilost. Vlastivědu vyučují celkem čtyři učitelky. Dvě mají odbornou a pedagogickou způsobilost pro výuku na prvním stupni, zbývající dvě mají odbornou a pedagogickou způsobilost pro výuku dějepisu na druhém stupni.

Hodiny probíhaly v kmenových učebnách, na prvním stupni ve třídách vhodně upravených i s ohledem na výuku vlastivědy, na druhém stupni ve třídách vybavených k výuce dějepisu spíše podprůměrně. Škola má dostatek pomůcek pro výuku dějepisu. Ve sledovaných hodinách ale nebyla využita žádná didaktická technika a pomůcky jen velmi málo (převážně jen mapa).

Struktura sledovaných hodin odpovídala věku žáků pouze v hodinách dějepisu. Hodiny vlastivědy byly pojaty zcela shodně jako hodiny dějepisu na druhém stupni. Použité metody a formy nebraly ohled na věkové zvláštnosti žáků prvního a druhého stupně. Nepřiměřené bylo zejména množství informací (řada detailních, ale k probíranému tématu zcela irelevantních skutečností). V hodinách byla využívána téměř výhradně frontální práce. Převládala verbální projev učitelek. Organizace výuky neumožňovala žákům pracovat individuálním tempem, ani nezohledňovala žáky s poruchami učení. Skupinová práce nebo individuální samostatné činnosti nebyly využity vůbec.

Vstupní ani průběžná motivace se ve sledovaných hodinách téměř neobjevovala, učivo bylo jen velmi málo aktualizováno (spíše povrchní odkazy na osobní zkušenosti žáků). Při opakování i při další práci v hodině byly otázky zaměřeny zejména na pamětní zvládnutí učiva. Hodnocení výkonů při zkoušení bylo objektivní a zpravidla také zdůvodněné. Žáci nedostali možnost hodnotit výkony své nebo svých spolužáků, rovněž finální zhodnocení hodiny jako celku a výkonů žáků chybělo.

Vztah učitel – žák byl vesměs bezproblémový, nebyly vytvářeny komunikační bariéry. Spíše ojediněle byly rozvíjeny sociální dovednosti.

***Plánování a příprava výuky vlastivědy a dějepisu měly průměrnou úroveň, stejně jako podmínky výuky. Organizace, formy a metody práce vykazovaly citelně slabá místa. V oblasti motivace a hodnocení byla shledána převaha negativních zjištění. Oblast interakce a komunikace byla hodnocena jako průměrná.***

***Celkově byla výuka obou předmětů hodnocena jako pouze vyhovující.***

## **Přírodopis, přírodověda**

Přírodopis je na druhém stupni vyučován v dvouhodinové dotaci ve všech ročnících. Tzn., že ve dvou ročnících druhého stupně je dotován každý týden další jednou hodinou navíc oproti doporučenému minimu. Přesto však bylo na laboratorní práce (na praktické činnosti žáků) věnováno ve školním roce 2000/2001 - a je na ně plánováno i letos - méně hodin, než je doporučeno vzdělávacím programem. Na prvním stupni jsou dodrženy předepsané počty hodin přírodovědy. Ve výuce přírodovědy je v letošním časově tematickém plánu pro čtvrtý ročník pamatováno na výuku celku *výchova ke zdraví*, v časově tematickém plánu pro pátý ročník toto učivo chybí. Ve školním roce 2000/2001 nebyly učební osnovy kurzu *výchovy ke zdraví* např. ve třídě IV. A splněny. Příprava sledovaných hodin byla pečlivá ve smyslu stanovení cílů a obsahu, přípravy názorných pomůcek. Kvalitativní rozdíly spočívaly ve volbě metod (v podílu aktivního učení).

Veškerá výuka přírodopisu je zabezpečena odborně i pedagogicky způsobilými učitelkami. Přírodovědu ve čtvrtých třídách vyučují učitelky s odbornou i pedagogickou způsobilostí, v pátých třídách učitelka s odborným vzděláním pro výuku přírodopisu na druhém stupni.

Ve škole byla zřízena odborná pracovna přírodopisu. Pro motivaci a podchycení zájmu žáků pro obor postrádá tento prostor živou přírodu (květiny, akvária, terária apod.). Vybavení kabinetu je na dobré úrovni, škola má dostatek studijních materiálů. Ve způsobech jejich využití byly rezervy. Pro předmět je k dispozici již ucelená řada schválených učebnic.

Psychohygienu prostředí je dobrá, v uplatňování psychohygienických zásad byly v jednotlivých hodinách rozdíly.

Učivo bylo interpretováno věcně správně. Na druhém stupni byly převážně uplatňovány tradiční formy a metody výuky - přímé vyučování, frontální práce. Učitelky byly při výuce dominantní, žáci, jako příjemci předávaných informací, zůstávali spíše v pozadí. O spíše pasivním způsobu získávání poznatků a dovedností svědčí rovněž protokoly z laboratorních prací (zcela identické formulace závěrů u všech žáků apod.). Efektivita využití vyučovacího času byla průměrná. Vyšší podíl činností podporujících tvořivé poznání byl zřetelný ve výuce přírodovědy, ve vyučování byly aplikovány sociální přístupy. Byla dodržována zásada přiměřenosti, dílčím negativem většiny hodin byl již uvedený frontální přístup - tempo práce se řídilo podle průměrného či pomalejšího žáka. Dílčí nedostatky spočívaly ve využití didaktické techniky. Menší efektivitou se vyznačovalo využití zpětných vazeb.

Probíraná tematika byla vždy přiměřeně využita k motivaci žáků, kterou také významně podpořilo zařazení regionálních a ekologických prvků. Učitelky si průběžně ověřovaly, jak žáci chápou souvislosti. Hodnocení bylo formulováno převážně pozitivně. Většinou však bylo výsadou pouze učitelek, žáci se na něm nepodíleli.

Vztahy mezi učitelkami a žáky byly ve všech případech bezproblémové. Učitelky se snažily rozvíjet myšlenky obsažené v žákovských odpovědích, zdůrazňovaly příčinné souvislosti učiva. Žákům tolerovaly nedostatky v úrovni verbálního projevu (v mluvené formě češtiny).

*V plánování a přípravě výuky byly četnosti negativních a pozitivních zjištění téměř v rovnováze. Personální zajištění výuky je spíše nadprůměrné, materiální a psychohygienické podmínky mají průměrnou úroveň. Organizace, formy a metody výuky, úroveň motivace a hodnocení, interakce a komunikace byly také hodnoceny jako průměrné.*

*Kvalita vzdělávání v předmětech přírodopis a přírodověda byla celkově průměrná.*

## Chemie, fyzika

Předepsaná časová dotace obou předmětů je ve všech ročnících dodržena. Chemie se učí v osmém i devátém ročníku vždy dvě hodiny týdně, fyzika v šestém až osmém ročníku dvě hodiny, v devátém ročníku jednu hodinu týdně. Předložené časově tematické plány fyziky kopírují používané učebnice. Rozložení učiva do jednotlivých ročníků má proto mírně odlišné návaznosti a vztahy, než jaké jsou definovány realizovaným vzdělávacím programem, ale v průběhu čtyř let je plánováno probrání všech předepsaných tematických celků. Plnění této skutečnosti potvrzují zápisy v třídních knihách z předcházejícího školního roku i aktuální stav (učební osnovy předmětu jsou plněny). V chemii je učivo probíráno v doporučeném sledu, zařazováno je téměř úplně rozšiřující učivo pro všechny žáky. Aktuální příprava na sledované hodiny byla u všech učitelek svědomitá.

Chemii učí jedna učitelka, která splňuje požadované podmínky odborné i pedagogické způsobilosti. Fyziku vyučují dvě učitelky, jedna má úplnou kvalifikaci, druhá vystudovala učitelství pro druhý stupeň základní školy pro jiné předměty. Učitelky obou předmětů mají již poměrně dlouhou praxi. Jejich další vzdělávání se většinou omezuje jen na samostudium, v předcházejících školních letech navštěvovaly pouze jednorázové akce pořádané tehdejším Školským úřadem Benešov (jednu až dvě ročně, zpravidla informační a organizační schůzky).

Ve škole jsou zřízeny odborné pracovny chemie a fyziky, jejichž vybavení pomalu dosluhuje. Od běžných tříd se liší pouze velikostí lavic (trojmístné), ve fyzice mají lavice elektrické rozvody. V kabinetech jsou k dispozici základní žákovské soupravy a nejdůležitější vybavení k demonstračním pokusům. Některé pomůcky jsou sice zastaralé, ale funkční. Prostředí obou pracoven bylo v době inspekce nepodnětné (chyběly např. nástěnné materiály sloužící k zapamatování učiva, k aktuální výuce a k praktickému využití odborných poznatků, motivační umístění pomůcek, přístrojů, ...). Při výuce obou předmětů není dosud využívána výpočetní technika. Při sledované výuce také chybělo účelné použití běžné didaktické techniky. Žáci pracují v obou předmětech s povolenými učebnicemi. Od sedmého ročníku mají k dispozici sady fyzikálních a chemických tabulek.

Prostředí tříd technicky splňuje požadavky na psychohygienu prostředí. Pouze stav podlahové krytiny v pracovně fyziky neodpovídá požadavkům na bezpečnost (hrozí zakopnutí). Psychohygieně práce byla věnována pozornost minimální, zejména v chemii v devátém ročníku byly téměř celé vyučovací hodiny věnovány teoreticky velmi náročnému učivu. Relaxační odlehčení naopak umožňovaly některé praktické činnosti v hodinách fyziky. Do výuky nebyly zařazovány - v rozporu s proklamovaným Ozdravným programem - žádné tělovýchovné chvíle či relaxační cvičení. Zařazení předmětů do rozvrhu hodin respektuje jejich náročnost.

Hodiny fyziky byly vyváženě rozčleněny pro teoretické i praktické činnosti, vyučovací čas byl většinou účelně využit. Nejčastěji bylo prováděno přímé vyučování (předání informace, předvedení dovednosti), zařazeny byly frontální práce žáků (skupinové frontální žákovské pokusy). Chyběl větší podíl induktivního způsobu výuky (pozorování jevu, vyslovování a ověřování hypotéz, vyvozování závěrů z pokusů,...). Při neodborné výuce byly zaznamenány drobné věcné nedostatky. Žáci měli dostatek času na procvičení probrané látky. Hodiny chemie měly klasickou stavbu (opakování resp. vyzkoušení učiva, výklad nové látky, procvičování). Výklad byl prováděn vyvozováním či sdělováním nových teoretických poznatků. Podíl žáků na jejich tvorbě byl minimální. Nebyla využita vnitřní diferenciacce, která chyběla (vzhledem k náročnosti probíraného učiva) zejména v devátém ročníku.

Ve zhlédnutých hodinách byla vstupní motivace většinou nahrazena pouhým sdělením cíle vyučovací hodiny. V průběhu výuky fyziky motivace nechyběla (motivační výzvy, propojení učiva se zkušenostmi žáků, s praxí), podceněna byla motivace zejména v devátém ročníku při výuce chemie.



Zákonní zástupci žáků byli v loňském školním roce informováni o průběhu a výsledcích vzdělávání v obou předmětech klasifikací výkonu žáka do žákovské knížky minimálně dvakrát za pololetí, z toho alespoň jedenkrát šlo o individuální ústní zkoušku. Zcela běžný byl větší počet známek. Také v letošním školním roce dostávají rodiče průběžné informace se srovnatelnou četností. Otázky kladené žákům při opakování, zkoušení či procvičování ve sledovaných hodinách byly často zaměřeny na pamětní zvládnutí učiva. Pochopení vztahů a souvislostí (aplikování učiva do praktických situací) bylo ověřováno jen málo. Pozitivním jevem byla kontrola úrovně zvládnutí praktických dovedností. Žáci byli hodnoceni podle učitelkami stanovených norem, posuzován nebyl individuální pokrok. Žáci nedostali příliš příležitostí k hodnocení práce ostatních. Sebehodnocení vlastního výkonu nebylo umožněno v žádné z hodin. Ukončení výuky postrádalo závěrečnou motivaci, často probíhalo v chvatu, při zazvonění.

Ve sledovaných hodinách se žáci snažili vyhovět požadavkům učitelek, byli ukázněni, ale poměrně pasivní. Aktivizovat žáky se lépe dařilo ve fyzice (hodiny s praktickými činnostmi), v chemii pak ve třídách osmého ročníku (aktualizací a praktičností učiva). Použité metody práce umožňovaly jen minimální prostor pro diskusi. V chemii a při odborné výuce fyziky byla věnována dostatečná péče úrovni odborného vyjadřování (učitelky i žáci), při neoborné výuce fyziky byly zaznamenány ve verbálním projevu učitelky i žáků některé hovorové výrazy a terminologické nepřesnosti. Pro kooperativní činnosti bylo více příležitostí v hodinách fyziky, ale i v těch jich bylo málo.

***Celkově bylo plánování v obou předmětech hodnoceno jako průměrné (některá slabá místa byla zjištěna v dlouhodobém plánování výuky chemie). Velmi dobré jsou personální podmínky, průměrné materiálně technické a psychohygienické podmínky pro výuku obou předmětů. Organizace výuky, použité formy a metody práce ve zhlédnutých hodinách byly hodnoceny jako spíše nadprůměrné ve fyzice a jako průměrné v chemii, celkově v celém bloku předmětů jako průměrné. Citelnější nedostatky byly zaznamenány v úrovni motivace a hodnocení, interakce a komunikace v chemii, jako nadprůměrná byla hodnocena účinnost motivace a způsoby hodnocení žáků, úroveň spolupráce a komunikace mezi žáky navzájem a mezi žáky a učitelkami ve fyzice. Celkově byly tyto sledované jevy hodnoceny jako průměrné.***

***Četnosti pozitivních a negativních zjištění v obou předmětech byly zhruba v rovnováze, kvalita výuky byla proto celkově hodnocena jako průměrná.***

## **Zeměpis**

Hodinová dotace předmětu je v souladu s učebním plánem. Pouze v jednom ze čtyř ročníků druhého stupně je dotován jednou hodinou týdně, ve zbývajících se učí vždy dvě hodiny. Učitelky předepsané učivo rovnoměrně rozplánovaly. Časově tematické plány mají pracovní charakter, nejsou formální a učitelky je operativně (v případě nutnosti) upravují. Příprava sledované výuky byla pečlivá, na jednotlivé hodiny se lišila zejména v materiálním zajištění, v plánování zpětných vazeb, spirálového opakování apod.

Ve škole pracují celkem tři učitelé s odbornou a pedagogickou způsobilostí pro výuku zeměpisu na druhém stupni ZŠ. Dva z nich tvoří vedení školy (ředitel a jeho zástupkyně), ti však - z důvodu nižšího úvazku - zeměpis nevyučují. Polovina hodin je proto vedena učitelkou jiných předmětů. Tato skutečnost však kvalitu výuky negativně nepoznamenává. Zbývajících hodiny zajišťuje učitelka, která splňuje podmínky odborné i pedagogické způsobilosti.

Odborná pracovní zeměpisu není ve škole zařízena. Výuka probíhá v kmenových třídách, které nejsou speciálně vybaveny. Až na výjimky však byly hodiny velmi dobře materiálně zabezpečeny (soubory map, názorné pomůcky, videonahrávky apod.).

Při výuce se střídaly zátěžové a relaxační části, žáci měli možnost se v klidu připravit

na prezentaci svých znalostí, při výuce vládla příznivá pracovní atmosféra. Psychohygienické podmínky pro výuku byly velmi dobré.

Vynikající úroveň měla výuka s aktivním zapojením žáků (referáty, samostatná řešení úloh, efektivní využití učebních textů, řešení dlouhodobějších tematických úkolů, ...). V hodinách byl zřetelný systematický přístup s prvky induktivní výuky. Žáci mají velmi dobré pracovní návyky pro práci s mapou, cíleně byli vedeni k logickému uvažování. Aktuální učivo bylo začleňováno do systému předchozích poznatků. Žáci aplikovali poznatky na konkrétní praktické případy. Významné bylo zařazování regionálních prvků. Rezervy byly v tvorbě záznamů žáků do sešitů (pasivní opisování z tabule, dlouhé popisné pasáže, malá četnost a nízká účinnost kontroly učitelkami apod.). V menším počtu hodin měla výuka charakter transmise (předávání hotových poznatků - výklad, diktování poznámek, shrnutí pouze pedagogem apod.).

Vstřícný přístup učitelek, metody a formy výuky, mezipředmětové vztahy a regionální prvky, průběžné a objektivní hodnocení pozitivně motivovaly žáky k aktivní účasti na výuce. Významným prvkem hodnocení byl individuální přístup, žák byl hodnocen v souvislosti s předchozími výkony.

V interakci a komunikaci byly významné rozdíly, vyskytovaly se v ní jen drobné a formální nedostatky (např. v úrovni verbální a neverbální komunikace, v podílu slovních aktivit učitele a žáka, v kvalitě dialogu). Komunikativní dovednosti byly systematicky pěstovány při hodinách s aktivním podílem žáků.

*Ve všech sledovaných jevech byla kvalita výuky zeměpisu hodnocena jako velmi dobrá (spíše nadprůměrná až nadprůměrná).*

### **Informatika, práce s počítači**

Informatika je vyučována jako volitelný předmět v sedmém až devátém ročníku. Od 1. září 2001 se podařilo škole zajistit výuku externím pracovníkem. Od téhož data vyučuje další externí pracovník práci s počítačem (jako jednu ze součástí předmětu praktické činnosti). Nestabilní personální zajištění této výuky se negativně promítá do snížené kvality dlouhodobého plánování. Pro oba předměty ředitel školy dosud nepožadoval sestavení časově tematických plánů. Vyučující se přechodně řídí pouze učebními osnovami. Aktuální obsah výuky prozatím nezohledňoval to, co se žáci učili v předcházejícím školním roce, protože vyučující teprve diagnostikovali úroveň vědomostí a dovedností žáků. Obsahová náplň obou předmětů byla ve sledovaných hodinách i v loňském školním roce (podle záznamů v třídních knihách) téměř totožná. Zápisy v třídních knihách z roku 2000/2001 svědčí o tom, že látka probíraná v jednotlivých ročnících se tematicky příliš nelišila, ani nebyla ve vyšších ročnících prohlubována. Oba učitelé prezentovali svou vizi výukových cílů jen v ústní podobě. Představa zhruba odpovídá učebním osnovám a vzdělávacímu standardu. V konkrétní přípravě na sledované vyučovací jednotky (dvouhodinové bloky) byla zřetelná odbornost obou vyučujících, obsah a použité metody byly promyšlené. Dílčí nedostatky byly v uplatňování některých pedagogických zásad (přiměřenost, soustavnost, diferencovaný přístup atd.).

Pro výuku informatiky a práce s počítači se škole dosud nepodařilo získat učitele s odbornou a pedagogickou způsobilostí. Přestože výuka těchto předmětů byla materiálně připravována několik let, vedení školy se nepodařilo k odborné přípravě pro výuku přesvědčit žádného z interních učitelů. Oba externisté jsou svými kmenovými zaměstnavateli uvolněni vždy na jedno dopoledne v týdnu, tomu je uzpůsoben rozvrh hodin žáků.

Čtrnáct starších počítačů (s procesorem Pentium) zapojených v síti je umístěno ve specializované učebně, která však svými technickými a estetickými charakteristikami není příliš podnětným prostředím. Počítače jsou poměrně poruchové (v době inspekce jich bylo

v provozu pouze dvanáct), také laserová tiskárna nebyla zprovozněna. Vhodné umístění počítačů umožňuje učitelům mít dobrý přehled o práci jednotlivých žáků. Další vybavení, zejména připojení k internetové síti, chybí. Programové vybavení je na průměrné úrovni. Složení žáků v jednotlivých skupinách je, z hlediska úrovně dovednosti v práci s počítačem, velmi různorodé (začátečníci, mírně pokročilí, pokročilí).

Vlastní práce v hodinách měla činnostní charakter. Žáci pracovali podle pokynů učitelů paralelně na jednotlivých počítačích individuálně, v několika případech ve dvojicích. Při skupinové práci nebyla zřetelně dána pravidla kooperace. Proto byly formy práce spíše frontální, tempo práce bylo učitelem sjednocováno, což mělo v některých výukových situacích negativní vliv na efektivní využití času. Výuka byla vedena věcně a odborně správně, pozitivně se do ní promítly praktické zkušenosti obou vyučujících. Žáci byli vedeni ke schopnosti porozumět numerickým a grafickým sdělením. V jednodušších případech se dokonce podíleli na jejich tvorbě.

Žáci projevovali k výuce pozitivní vztah. Samotná práce s počítači a osobnostní charakteristiky obou vyučujících jsou pro žáky trvale motivačními činiteli. Probírané učivo bylo aktualizováno. Praktický charakter výuky rovněž napomáhal jako aktivizující faktor. Hodnocení bylo průběžné, kritické, avšak vstřícné a tolerantní. Bylo pro žáky zdrojem informací o dalších možných postupech. Dílčím nedostatkem bylo, že nebyla využita vnitřní diferenciací, někteří žáci probírané vědomosti a procvičované dovednosti již ovládali.

V době inspekce byla teprve vytvářena pravidla komunikace a interakce mezi učiteli a žáky i mezi žáky navzájem. Komunikace byla založena na vzájemné důvěře, vyučující připouštěli různost názorů, tolerovali a vítali alternativní postupy.

***V dlouhodobém plánování byla dosud citelně slabá místa, celkově byly proto plánování a příprava hodnoceny jako pouze vyhovující. Stejně byly celkově hodnoceny podmínky pro výuku. V organizaci, formách a metodách byla četnost zjištěných kladů a nedostatků téměř v rovnováze. Úroveň motivace, hodnocení žáků, interakce a komunikace byla hodnocena jako průměrná.***

***Kvalita výuky informatiky a práce s počítači měla celkově průměrnou úroveň.***

## **Praktické činnosti**

*Pozn.: do hodnocení tohoto bloku předmětů není zařazeno hodnocení předmětu „práce s počítači“ (viz blok Informatika, práce s počítači)*

Vedení školy systematicky a plánovitě (přípravou dlouhodobého učebního plánu) zabezpečuje rovnoměrné zastoupení jednotlivých složek předmětu ve všech ročnících (zpracovány jsou dvě varianty pro střídání těchto oborů: práce s technickým materiálem, pěstinství, práce s počítači, příprava pokrmů, elektrotechnické práce, provoz a údržba domácnosti, svět práce). Na prvním stupni předmět zahrnuje práci s drobným materiálem (papír, karton, textil, přírodniny, modelovací hmota, ..), se stavebnicemi, tematiku spojenou s přípravou pokrmů a kulturou stolování a péči o pokojové rostliny. Časově tematické plány reagují na lidové tradice, roční období apod. Úroveň jejich zpracování byla rozdílná, některé byly schematické a formální. Poměrně malá pozornost byla věnována koordinaci plánů na prvním stupni (opakující se náměty, malý důraz na konstrukční práce).

V přípravě jednotlivých hodin byly rozdíly. Vesměs byly jasně stanovené výukové cíle, pracovní postupy a metody práce. Rezervy spočívaly v efektivnosti využití času, v přípravě a prezentaci hotového výrobku, v promyšlené realizaci bezpečnostních opatření.

Výuka praktických činností je zajišťována učiteli s požadovanou pedagogickou a odbornou způsobilostí. Pro výuku ve třídách druhého stupně mají tři učitelky kvalifikaci pro technické

práce, jedna pro pěstitelství. Snaha po jejich využití vedla i k zavedení předmětu pěstitelství, přestože pro něj škola nemá vyhovující materiální zázemí (školní pozemek se záhony byl v minulosti zrušen).

Výuka na prvním stupni probíhala v kmenových třídách. Nadstandardní prostorové podmínky má škola pro technické práce. Jsou využívány dvě školní dílny a specializovaná dílna střední školy ve městě. Nedostatkem školních dílen je postupné stárnutí vybavení, aktuální stav, uložení a počet žákovského nářadí. Výběr zhotovovaných výrobků závisí zčásti na materiálních možnostech, které jsou průměrné.

Jednotná velikost pracovních stolů neumožňuje plně respektovat tělesné zvláštnosti žáků. Porušením pravidel bezpečnosti bylo umístění elektrické ruční vrtačky v dílně, přestože zařízení neprošlo předepsanou periodickou revizí. V řádu školní dílny jsou některé formální požadavky, naopak chybí pravidla práce s elektrickým zařízením, popřípadě pro práci s chemickými látkami (barvy apod.).

S výjimkou pěstitelství, které má převážně teoretické zaměření, má výuka činnostní charakter. Při výuce byly využívány metody a formy, které žákům zprostředkovaly přímou smyslovou zkušenost a prožitek. Výběr výrobků byl přiměřený věku a dovednostem žáků, postupně byly rozvíjeny jejich schopnosti a pracovní návyky. Vyvážené bylo většinou členění vyučovací jednotky, nedařilo se vždy efektivně využívat dobu, která byla třeba k vyrovnání činností rychlejších a pomalejších žáků. Výuka byla vesměs vedena s odbornou erudicí. Přesto byly zejména na druhém stupni některé použité postupy a zásady porušením technologických a bezpečnostních pravidel (uložení nářadí, upnutí opracovávaného předmětu, použití správného nářadí).

Sám výrobek měl ve většině případů motivující vlastnosti. Převážná většina žáků projevovala pozitivní vztah k výuce. Učitelky organizovaly práci tak, aby udržely soustředění a zájem o kvalitní výsledek. Významná byla jejich individuální pomoc žákům. Hodnocení bylo vždy pozitivní, velmi účinnou formou bylo sebehodnocení žáků.

Ve velmi dobrých hodinách učitelky vytvářely vhodné podmínky pro samostatnou práci žáků (uvolněná atmosféra, vstřícný přístup, vzájemné respektování apod.). Žáci se nebáli zeptat, neznalost nebyla považována za záporný jev, ale za příležitost k poučení. Na různé úrovni bylo cílené rozvíjení vyjadřovacích schopností žáků.

***Plánování a příprava výuky praktických činností byla hodnocena jako velmi dobrá. Personální podmínky jsou nadprůměrná, materiální a psychohygienické podmínky průměrné (s výjimkou nevyhovujících materiálních podmínek pro výuku pěstitelství). Celkově bylo zajištění výuky hodnoceno jako průměrné. V použitých formách a metodách práce byla negativa a pozitiva téměř v rovnováze. Motivace a hodnocení měly spíše nadprůměrnou až nadprůměrnou úroveň. V interakci a komunikaci byly četnosti zaznamenaných pozitiv a negativ zhruba vyrovnané.***

***Výuka předmětu praktické činnosti měla celkově průměrnou úroveň.***

#### **Hodnocení průběhu vzdělávání ve sledované oblasti**

***Sledovaná oblast zahrnuje celkem 14 z 18 předmětů realizovaného učebního plánu. Kvalita vzdělávání v této oblasti byla hodnocena jako průměrná.***

### **HODNOCENÍ PODMÍNEK VZDĚLÁVÁNÍ**

*Pozn.: v kapitole jsou hodnoceny systémové a organizační podmínky vzdělávacího procesu,*

*kteřé souvisejí s řízením jeho kvality*

## **Plánování**

Od roku 1999 škola pracuje podle dlouhodobé *Koncepce rozvoje ZŠ Vorlina do roku 2003*. Ředitel tento materiál zpracoval ke konkurznímu řízení v prosinci 1998. Analytické podklady pro vytvoření této koncepce již nebyly při inspekci k dispozici. Výsledky, kterých škola dosáhla za téměř tři roky plnění této koncepce, však svědčí o tom, že zejména analýza finančních zdrojů nebyla příliš reálná.

Některé úkoly (např. příprava přechodu školy do právní subjektivity a na jeden vzdělávací program, postupné obnovování fondu učebnic, doplňování potřebných učebních pomůcek, naplňování plánů výletů, exkurzí a přednášek, zajišťování kulturních akcí pro žáky, zřizování zájmových kroužků Domu dětí a mládeže přímo ve škole, úspěšná účast žáků na předmětových a sportovních soutěžích, podpoření vzniku občanského sdružení rodičů - *Unie rodičů* - a zlepšení spolupráce s rodičovskou veřejností, větší prezentace školy na veřejnosti, ...) byly již splněny nebo se průběžně plní.

Od letošního školního roku škola realizuje ve všech ročnících vzdělávací program Základní škola. Prioritou v této programové oblasti bylo zvyšování nabídky volitelných a nepovinných předmětů (dále jen VP nebo NP). Tento cíl však není v současné době plněn. Předmětová pestrost nabídky VP se naopak snižuje a některé oblasti jmenované standardem základního vzdělávání zůstávají nepokryty. Dalším cílem bylo pokračování tzv. Ozdravného programu, jehož realizace měla být završena zařazením školy do sítě Zdravých škol. Ozdravný program plánuje ochranu žáků před přetěžováním a stresy, posílený pohybový režim a ochranu žáků před statickým přetížením, výchovu ke zdravému životnímu stylu a zdravotní výchovu. Do sledované výuky a do pozorovaného života školy se však tyto plány příliš nepromítly. Škola zařazena do sítě Zdravých škol dosud nebyla. Podobně nebyly realizovány i některé další cíle (např. plánované zvyšování tzv. aprobovanosti výuky, využívání vnějších sebeevaluačních prostředků, zřízení knihovny s informačním centrem, internetem a celodenním provozem, zlepšování stavu budovy, učeben; zřízení a obsazení funkce školního psychologa, získání bytu pro učitele, ...). Některé potřeby školy do dlouhodobého plánování zahrnuté nebyly - zejména se jedná o rozvoj mobility pracovníků v používání nových technologií a plánování dalšího vzdělávání v předcházejících letech.

Pro školní rok 2001/2002 byla předložena roční koncepce (*Koncepce školy: školní rok 2001/2002*, z 5. září 2001), která je nepatrnou obměnou výše zmíněného interního materiálu a *Roční plán školy* ze 4. září 2001. Tento plán obsahuje analytickou část a z ní plynoucí závěry pro školní rok 2001/2002. Některé z nich, např. zvyšování podílu samostatné práce žáků a individualizace výuky, prohlubování vědomostí a dovedností z informatiky atd., byly sledovány školními inspektory při posuzování podmínek a průběhu vzdělávání žáků v hospitovaných hodinách, ale zjištěný stav o plnění těchto úkolů nepřesvědčil. Vlastní roční plán ve spojení s přílohou *Rozpis úkolů* je zpracován jasně a stručně, konkrétní podoby nabývá v jednotlivých měsíčních plánech, které jsou kvalitním operativním materiálem.

Ředitel má v současné době zpracovány učební plány pro oba vyučovací cykly (pro první a druhý stupeň), které však mnozí učitelé neznají, což jim znesnadňuje jejich plánování. Předepsané minimální počty hodin předmětů byly dodrženy ve všech ročnících.

Do centrálního plánování mohou vstupovat jednotliví pracovníci buď individuálně nebo prostřednictvím školních metodických orgánů. Zápisy z pedagogických rad jsou důkazem toho, že programové připomínky jsou vznášeny jen velmi málo. Organizačním připomínkám (viz zápisy z jednání metodických útvarů) věnuje vedení velkou pozornost.

***Kvalita, rozsah a účelnost plánování vzhledem k podmínkám a velikosti školy byly hodnoceny jako průměrné, četnosti pozitivních zjištění a nedostatků byly zhruba v rovnováze.***

## **Organizování**

Struktura školy a vnitřní organizace jsou stanoveny *Organizačním řádem školy* a *Organizačním schématem* (řád zpracován k 1. lednu 2000, organizační schéma je ze 3. ledna 2000). Tyto dva dokumenty se v obsahu rozcházejí. Aktuální stav, který je konkrétně rozpracován v náplních práce ředitele školy, zástupkyně a výchovné poradkyně, neodpovídá zcela ani jednomu z uvedených materiálů a svědčí o jejich formálnosti. Ředitel si ponechal v přímé působnosti oblasti personalistiky, ekonomickou, výkonu státní správy, koncepčního plánování. Spolupodílí se na řízení a kontrole práce pedagogů a nepedagogických pracovníků. Zástupkyně odpovídá za řízení a kontrolu pedagogických pracovníků školy a školní družiny, za organizaci práce pedagogických pracovníků, za průběžnou kontrolu práce provozních zaměstnanců, za úroveň vedení povinné dokumentace. Podílí se na administrativních činnostech spojených s personální a mzdovou agendou. Její další dílčí úkoly spadají do oblasti BOZP, PO, zpracovává podklady pro výroční zprávy o činnosti školy, sestavuje statistiky, kontroluje úroveň práce s integrovanými žáky. Toto rozdělení kompetencí je funkční.

Organizace školního roku 2001/2002 se řídí organizačním pokynem MŠMT ČR, byla doplněna plánem pedagogických rad, schůzek metodických orgánů, plánem sběrových akcí (žáci sbírají odpadový papír a léčivé byliny).

Denní život školy je upraven řádem školy (*Vnitřní řád školy* - základní znění z 26. ledna 2000, dodatky z 20. července, 4. září a 13. října 2000). Jeho obsah odpovídá § 15 vyhl. MŠMT ČR č. 291/1991 Sb., o základní škole, ve znění pozdějších úprav. Byl doplněn citací práv z Úmluvy o právech dítěte. Veřejná verze neobsahuje povinnosti pracovníků. Řád průběžně podléhá aktualizaci. Se základním zněním byla pedagogická rada seznámena 24. ledna 2000, o odsouhlasení jeho doplňků neexistuje prokazatelný doklad. Ve třídách je vyvěšeno neúplné znění. Rodiče žáků byli s řádem seznámeni na třídních schůzkách v dubnu 2000. Formulace některých ustanovení jsou sporné, přetrvává snaha školy hodnotit chování žáků mimo školu a zasahovat do výchovy v rodinách. V odborných pracovnách jsou vyvěšeny jejich řády se specifickými bezpečnostními pravidly.

Zápis do prvního ročníku probíhá vždy v předepsaném období školního roku, je veřejně vyhlášen ve spádovém obvodu. Odklady povinné školní docházky ředitel provádí v souladu s § 34 odst. 2, zákona č. 29/1984 Sb., o základních školách, středních školách a vyšších odborných školách (školský zákon), ve znění pozdějších předpisů. Rozhodnutí jsou doložena žádostmi rodičů a vyjádřením předepsaného odborného pracoviště. Do školy dochází pět žákyň, které jsou členkami střediska vrcholového sportu (SVS Vlašim - stolní tenis). Pro ně škola upravila učební plán na základě dohody s trenérem, ve škole však nejsou k dispozici žádosti rodičů a jejich souhlas s touto úpravou (jedná se o uvolňování žákyň z prvních či posledních vyučovacích hodin v průběhu celého školního roku).

Průměrný počet žáků v obou devátých třídách - po zrušení třídy IX. A - je vysoký (IX. B - 32, IX. C - 33 žáci). Do obou tříd byli integrováni už v minulých letech někteří žáci se specifickými poruchami učení (v IX. B - čtyři žáci, v IX. C - dva žáci), u nichž bylo odbornými pracovišti doporučeno zařazení do tříd s nižším počtem žáků. Zrušení jedné třídy bylo vedeno pochopitelnou snahou ušetřit finanční prostředky (změna neznamenala jen snížení počtu učitelů, ale také významnou změnu v organizačním řádu - zrušení místa druhého zástupce ředitele), ale přesto ji nelze označit (z pedagogického hlediska) za příliš vhodnou.

Poradním orgánem ředitele je pedagogická rada, která je svolávána minimálně čtyřikrát ročně.

Z jednání jsou pořizovány zápisy a ukládány další podkladové materiály. Pedagogický sbor se schází operativně na dalších provozních poradách. Metodické orgány jsou zřízeny na prvním i druhém stupni školy. Zejména předmětové komise jsou v některých případech velmi formálním orgánem. Vedení školy se velmi podrobně zabývá zápisy z jednání a zprávami těchto orgánů, využívá připomínky a podněty. Ve škole byla již v roce 1998 zřízena žákovská samospráva - tzv. žákovský sněm. Podle ústavy tohoto orgánu jsou svolávány třídní a školní sněmy, na jejichž jednáních jsou voleni zástupci žákovské rady. Z předloženého písemného materiálu (*Žákovská ústava Základní školy Vlašim, Vorlina*, vypracoval ředitel školy k 20. dubnu 1998) a z jednání školních inspektorů se zástupci žákovské rady vyloučilo, že se žáci nepodíleli na tvorbě ústavy ani jiných vnitřních předpisů (např. školního řádu). Nebyli dosud přizváni k plánování činnosti školy, ke sběru podkladů k výroční zprávě o činnosti školy, k řešení konkrétních problémů ve třídách a podobně. V prosazování svých požadavků se cítili spíše neúspěšnými. Jako pozitivní počín bylo jmenováno vydávání školního časopisu. Žáci si neuvědomují možnosti, které jim samosprávný školní orgán dává. Vedení školy určilo pedagogickou pracovníci, která pravidelně se žákovskou radou spolupracuje, ředitel se jednání zúčastňuje na pozvání. Z uvedených skutečností je patrné, že ve funkčnosti tohoto samosprávného orgánu a ve vedení žáků k jejich aktivnímu podílení se na organizování života školy jsou rezervy. Přesto byl vznik tohoto orgánu, jako první krok k využívání demokratických principů spoluúčasti žáků na řízení života školy v praxi, hodnocen inspekcí jako přínosný.

Škola vede povinnou dokumentaci v plném rozsahu a na předepsaných tiskopisech. Dokumentace má dobrou vypovídací hodnotu, jen drobné a snadno odstranitelné formální nedostatky. Pouze personální doklady nebyly úplné (u pracovníků, kteří se stali zaměstnanci školy k 1. lednu 2000 není dosud doložena občanská bezúhonnost výpisem z rejstříku trestů). Další vnitřní nástroje operativního řízení, jsou často formální (už výše uvedené organizační materiály, ale také např. materiál *Informační systém školy* ze 4. září 2001, který je neúplný - zejména chybí začlenění výchovného poradce, vnitřní *Klasifikační řád ZŠ Vlašim, Vorlina* z 19. listopadu 1997, který obsahuje některá velmi sporná ustanovení - např. taxativní stanovení počtu přestupků s návazností na udělená výchovná opatření apod.).

Veřejně přístupné jsou ve škole veškeré údaje, které musí ředitel školy zpřístupnit na základě zákona č. 106/1999 Sb., o svobodném přístupu k informacím. Ochrana osobních dat žáků a zaměstnanců je zajištěna bezpečným uložením žákovské a personální dokumentace. Všichni pracovníci školy mají ve sborově přístup k potřebným informacím, vnitřním směrnicím, k legislativním předpisům a metodickým pokynům. Některé z těchto materiálů nebyly však ke dni inspekce aktuální. Řediteli se nepodařilo doložit, že byli všichni zaměstnanci seznámeni s obsahem *Pracovního řádu pro zaměstnance škol a školských zařízení* (MŠMT ČR čj. 14 269/2001-26).

Při škole bylo ustaveno občanské sdružení zákonných zástupců žáků, místní organizace je součástí celostátní Unie rodičů, která je zaregistrována jako občanské sdružení na MV ČR. Rada školy ve smyslu páté části zákona č. 564/1990 Sb., o státní správě a samosprávě ve školství, ve znění pozdějších předpisů, zřízena nebyla. Dvakrát ročně se ředitel schází se zástupci sdružení, dvakrát ročně jsou svolávány třídní schůzky. Informace o průběhu a výsledcích vzdělávání jsou zákonným zástupcům žáků předávány průběžně zejména písemně (žákovské knížky), na třídních schůzkách rodičů, podle zájmu si mohou zájemci dohodnout individuální pohovory s ředitelem, třídními učiteli, vyučujícími. Škola organizuje každoročně tzv. *Den otevřených dveří*. Zve při třídních schůzkách rodiče na návštěvy vyučovacích hodin, ale tuto možnost rodiče téměř nevyužívají. Články o školních aktivitách jsou uveřejňovány v místním tisku. Žákovská rada v loňském školním roce vydávala přibližně jednou za čtvrt roku školní časopis.

Ředitel zpracovává každoročně výroční zprávu o činnosti a výroční zprávu o hospodaření. *Výroční*

*zpráva o činnosti a o hospodaření ZŠ Vorlina ve školním roce 2000/2001 (ze 16. července 2001, dále jen VZ) odpovídá svou strukturou § 17 e) odst. 2 a 3 zákona č. 564/1990 Sb., ve znění pozdějších předpisů. Část zprávy, která informuje o činnosti, má malou vypovídací hodnotu. Není sebehodnotícím materiálem, který by mohl sloužit jako dobrý podklad pro další plánování.*

***Operativní řízení a organizování výchovně vzdělávací činnosti školy má průměrnou úroveň.***

### **Vedení a motivování pracovníků**

S touto manažerskou rolí se vyrovnává ředitel jen velmi obtížně. Protože se mu nedaří motivovat podřízené k aktivnímu vstupu do plánování, nejsou stanovené úkoly přijímány všemi zaměstnanci v plném rozsahu. Formálně jsou sice vytvořeny podmínky pro iniciativu, ale nedostatek finančních prostředků na nadtarifní složky platu a nedostatečně zdůvodňované změny ve výši osobních příplatků pracovníky demotivují. Jiné účinné mechanismy, jež by podpořily žádoucí změny v organizaci, formách a metodách výuky některých předmětů zejména ve třídách druhého stupně, se řediteli nepodařilo dosud nalézt. Negativně tuto oblast ovlivňuje i méně příznivé věkové složení pedagogického sboru, který je méně ochotný účastnit se dalšího vzdělávání a inovovat způsob výuky.

Další vzdělávání pedagogických pracovníků (dále jen DVPP) ponechal ředitel v předcházejících letech pouze na dobrovolnosti učitelů. Nevede přehledy o účasti, přestože je sebevzdělávání jedním z kritérií pro přiznání osobního příplatku. Pro letošní školní rok zpracoval *Plán DVPP* (z října 2001) podle pokynu ministra (MŠMT ČR, čj. 11 336/2001-25). Plán zahrnuje vzdělávání ve dvou směrech: ředitele - v oblasti školského managementu, učitelů - k výuce cizích jazyků a k prohloubení odbornosti v ostatních předmětech. Není plánováno vzdělávání v oblasti výpočetní techniky a informatiky, přestože příslušné předměty vyučují výhradně externí pracovníci a s výpočetní technikou umí pracovat jen velmi málo učitelů.

*Kritéria pro přiznání osobního příplatku a Kritéria pro přiznání mimořádné odměny* byla ředitelem stanovena velmi obecně, v některých bodech se překrývají. V současnosti přiznaná výše osobního příplatku je diferencovaná. K pravidelnému projednávání souhrnného hodnocení práce s pracovníky většinou nedochází, zaměstnanci jsou hodnoceni operativně po dílčích kontrolách.

Všichni zaměstnanci byli seznámeni s příslušnými pracovními náplněmi. O začínající a nekvalifikované učitele se stará některý člen vedení školy, případně ředitel určuje tzv. uvádějícího učitele (pro způsob vedení pracovníků nejsou stanovena žádná pravidla, v jednotlivých případech se školní inspektoři přesvědčili, že péče není dostatečná).

***Systém, rozsah a efektivnost vedení a motivování pracovníků má výrazné nedostatky, proto byl tento sledovaný jev hodnocen jako pouze vyhovující.***

### **Kontrolní mechanismy**

Kontrolní systém ředitele školy se opírá zejména o roční plán kontrolní činnosti (*Zaměření a přehled hospitační a kontrolní činnosti ředitele školy na školní rok 2001/2002*, zpracoval ředitel k 11. září 2001). Tento materiál určuje obsah kontrolní činnosti ředitele a zástupkyně, kontrolní pokrytí organizační struktury školy ve výchovně vzdělávací i provozní oblasti, včetně hospodaření. Stanovuje některé formy a metody kontrol. Udává plánovaný počet hospitací. Specifikuje prioritní jevy, které chce vedení v tomto školním roce sledovat. Další navazující operativní materiály obsahují např. předmětové rozdělení hospitací pro ředitele a zástupkyni, sledované oblasti a kritéria pro posuzování kvality výuky při hospitacích. Pozornost je věnována kontrolám v oblasti BOZP a PO. Kontrolními úkoly v této oblasti je pověřen také školník.

V loňském školním roce byla provedena celkem 61 hospitace. Ve třídách prvního stupně byla pozornost soustředěna zejména na výuku českého jazyka a matematiky, jiné předměty byly



sledovány jen výjimečně. Ve třídách druhého stupně byli prioritně sledováni učitelé (alespoň jedna návštěva u každého vyučujícího ve školním roce), navštíveny byly všechny třídy, předmětové složení souboru bylo pestřejší. Nebyla prováděna důsledná kontrola zápisů o probíraném učivu v třídních knihách (kontrola učebních osnov). Vedení školy provádí s učiteli po každé hospitaci pohovor, seznamuje je se závěry, ukládá opatření. Následné hospitace byly v loňském školním roce spíše výjimkou. Z rozborů hospitační činnosti vedení při inspekci byl patrný taktní přístup, snaha učitele povzbudit a motivovat je za účelem zlepšení kvality práce. Občasné nedostatky se objevovaly v analýze didaktické i metodické stránky výuky, některé chyby v práci učitelů zůstávaly nepojmenovány.

Při dalších kontrolách v loňském školním roce vedení unikly také některé negativní jevy, které byly zjištěny při inspekci - např. klasifikace nesplněného úkolu nedostatečnou v žákovské knížce, překrývání obsahu učiva v předmětech informatika a práce s počítačem, některé administrativní chyby v dokumentaci vedené třídními učiteli.

Zástupkyně ředitele provádí rozbor kontrolních prověrek z českého jazyka a z matematiky, výsledky jsou projednávány v metodických orgánech, sjednocovány jsou požadavky, kritéria pro klasifikaci. Dosud nebyly použity žádné vnější evaluační nástroje. Pro letošní školní rok má již škola zajištěny některé didaktické testy (Psychoservis Brno), které chce použít v devátém ročníku.

V kontrolní činnosti vedení školy zaznamenala ČŠI nižší stupeň účinnosti opatření. Mnohá opatření byla prokazatelně a opakovaně projednávána, přesto byly shledány tytéž nedostatky při inspekci.

***Systém a účinnost vnitřní kontroly měly průměrnou úroveň.***

#### **Hodnocení podmínek vzdělávání**

***Kvalita, rozsah a účelnost plánování, kvalita a funkčnost organizačního uspořádání a informačních systémů, systém, rozsah a účinnost kontrolních mechanismů byly hodnoceny jako průměrné. V systému, rozsahu a efektivnosti vedení a motivování pracovníků byla zaznamenána citelně slabá místa.***

***Systémové a organizační podmínky byly celkově hodnoceny stupněm průměrný.***

<b>HODNOCENÍ EFEKTIVNOSTI VYUŽÍVÁNÍ PROSTŘEDKŮ PŘIDĚLENÝCH ZE STÁTNÍHO ROZPOČTU VZHLEDEM K ÚČELU JEJICH POSKYTNUTÍ A VZHLEDEM K UČEBNÍM DOKUMENTŮM</b>
--

#### **Hodnocení efektivnosti čerpání NIV**

Sledovaným obdobím byl kalendářní rok 2000. Přidělené finanční prostředky ze státního rozpočtu byly vyčerpány ve výši 99,79 %. Škola vykazuje zlepšený hospodářský výsledek, který vznikl z ušetřených závazných ukazatelů na odvody a ostatní neinvestiční výdaje. Po schválení zřizovatele byl přidělen kladný hospodářský výsledek do rezervního fondu.

Škola nezřídila fond odměn. Zřizovatel v kapitole VI., *Finanční hospodaření*, ve zřizovací listině (čj.174) ukládá vytvořit celkem čtyři fondy - rezervní fond, investiční fond, fond odměn a fond kulturních a sociálních potřeb. Tato směrnice zřizovatele není plněna.

Podíl příspěvku ze státního rozpočtu na celkových neinvestičních nákladech činil 81 %. Jejich zbývající část byla hrazena z dotace zřizovatele, z ostatních výnosů a z úroků.

***Finanční prostředky poskytnuté státem na celkové neinvestiční výdaje byly ve sledovaném období čerpány efektivně.***

### **Hodnocení efektivnosti čerpání mzdových prostředků**

Školský úřad Benešov přidělil podle rozpočtu upraveného v závazných ukazatelích k 1. říjnu 2000 na mzdy 6 271 000 Kč a na ostatní platby za provedenou práci 79 000 Kč. Z předloženého výkazu zisku a ztráty k 31. prosinci 2000 škola stanovený limit plně vyčerpala.

K 1. říjnu 2000 byl škole stanoven normativní počet pedagogických a ostatních zaměstnanců (celkem 44,483). Z předloženého výkazu *Škol (MŠMT) P1 - 04 (čtvrtletní výkaz o pracovních a mzdových prostředcích v regionálním školství za 1. - 4. čtvrtletí 2000)* byl skutečný stav vyšší (celkem 46,116), čímž došlo k překročení závazného limitu o 1,633 přepočteného počtu zaměstnanců. Ředitel při inspekci překročení zdůvodnil tím, že budova školy klade velké personální nároky na zajištění úklidu, údržby a správy, a proto bylo nutné zaměstnat více správních zaměstnanců. Nedoložil, že na nereálnost stanoveného limitu zaměstnanců Školský úřad Benešov upozornil.

V roce 2000 měla škola celkem 47 zaměstnanců, z toho bylo 34 pedagogických pracovníků, 12 správních zaměstnanců a jedna pracovnice, poskytnutá škole úřadem práce (tzv. suplentka).

Kontrolou osobních spisů bylo zjištěno, že ve sledovaném období byli všichni zaměstnanci zařazeni do platových tříd a stupňů v souladu s nařízením vlády č. 251/1992 Sb., o platových poměrech zaměstnanců rozpočtových a některých dalších organizací, ve znění pozdějších předpisů. Všichni interní učitelé, které škola zaměstnávala v průběhu roku 2000, svým dosaženým vzděláním splňovali podmínky odborné a pedagogické způsobilosti dané vyhláškou MŠMT ČR č. 139/1997 Sb., o podmínkách odborné a pedagogické způsobilosti pedagogických pracovníků a o předpokladech kvalifikace výchovných poradců.

Škola po přechodu do právní subjektivity, tj. k 1. lednu 2000, převzala od Školského úřadu Benešov z osobních spisů zaměstnanců pouze podklady pro zápočet praxe a zápočtový list. Osobní spisy zaměstnanců si škola zakládala nově. V těch jsou založeny pracovní smlouvy a platové výměry, osobní dotazníky a kopie dokladů o ukončeném vzdělání. Doklady o vstupních lékařských prohlídkách zaměstnanců má ředitel uloženy odděleně, absolvovali ji všichni zaměstnanci. Ve spisech chybí výpisy z rejstříku trestů (doklady o občanské a mravní bezúhonnosti). Od delimitovaných zaměstnanců si tento doklad ředitel nevyžádal. Nad rámec prováděné kontroly bylo zjištěno, že při nástupu nových zaměstnanců je tento doklad již požadován.

V roce 2000 škola uzavřela celkem čtyři dohody o provedení práce (dále jen DPP), 13 dohod o pracovní činnosti (DPČ) a sedm vedlejších pracovních poměrů (VPP). DPP a VPP jsou uzavřeny v souladu se zákoníkem práce. Ve čtyřech DPČ není uveden rozsah sjednané pracovní doby. Na jednu z dohod o pracovní činnosti byla vyplacena částka 3 600 Kč. Ve mzdové rekapitulaci za kalendářní rok 2000 byla tato částka zahrnuta pod mzdovou položku 3823. Měla však být vedena na položce 3882.

V *Kolektivní smlouvě na rok 2000* (bez uvedeného data vydání), která byla uzavřena mezi základní školou jako zaměstnavatelem na straně jedné a základní organizací ČMOS na straně druhé, je v kapitole III. (*Platové nároky - Osobní příplatky a odměny*) uvedeno, že se zaměstnavatel zavazuje dodržet doporučení MŠMT ČR k čerpání nadtarifních nenárokových složek (osobní příplatky 80%, odměny 20%). Tento poměr však ředitel školy nedodržel, podle výkazu *Škol (MŠMT) P1- 04* skutečnost činila 89,76% :10,24%.

Ředitel školy vypracoval *Vnitřní platový předpis*, který nabyl účinnosti k 1. lednu 2000. Způsob stanovení a vyplácení nenárokových složek platu, výše osobních příplatků a odměn, je

v souladu s obecně závaznými právními předpisy (§ 12 a § 13 zákona č. 143/1992 Sb., o platu a odměně za pracovní pohotovost v rozpočtových a některých dalších orgánech, ve znění pozdějších předpisů a § 7 a § 10 nařízení vlády č. 251/1992 Sb., o platových poměrech zaměstnanců rozpočtových a některých dalších organizací, ve znění pozdějších předpisů. S předpisem byli seznámeni všichni zaměstnanci školy. Ve spolupráci s místní odborovou organizací byla vypracována *Kritéria pro přiznání osobního příplatku a Kritéria pro přiznání mimořádné odměny*.

K 1. září 2000 ředitel školy provedl změnu ve výši osobního příplatku u jednotlivých zaměstnanců. Zdůvodnění změny nevycházelo z výše uvedených kritérií. Zaměstnancům byla změna oznámena (bez uvedení konkrétních částek) při pracovní poradě. Výši osobního příplatku zjistili teprve při podpisu nového platového výměru. K 1. říjnu 2000 ředitel školy rozhodl o další změně výše osobních příplatků (návrat k částkám vypláceným v měsíci srpnu 2000). Tuto změnu všem zaměstnancům zdůvodnil při pracovní poradě nedostatkem finančních prostředků. Takový důvod však *Kritéria pro přiznání osobního příplatku* nepřipouští.

Mimořádné odměny, které škola vyplatila v roce 2000 za úspěšné splnění mimořádného nebo významného pracovního úkolu nebo jako odměny při životním jubileu či při odchodu do starobního důchodu, byly zaměstnancům poskytnuty v souladu s *Vnitřním platovým předpisem*. V souladu s tímto předpisem byly také vypláceny příplatky za vedení a zvláštní příplatky (za třídnictví).

K 1. lednu 2000 byly finanční prostředky fondu kulturních a sociálních potřeb školy (dále jen FKSP) součástí sdruženého FKSP v regionu. V souladu s § 72 zákona č. 218/2000 Sb., o rozpočtových pravidlech a o změně některých souvisejících zákonů, a na základě písemného sdělení Okresního úřadu Benešov, referátu školství (čj. 264/2001), došlo dne 16. února 2001 k finančnímu vypořádání. Na účet FKSP školy byla převedena poměrná část zůstatku sdruženého účtu, stanovená podle počtu pracovníků podílejících se na jeho tvorbě.

Úhrady z FKSP probíhaly bezhotovostní formou, přiděl do fondu byl pravidelně čtvrtletně odesílán.

Pro sledovaný rok 2000 byla stanovena pravidla pro hospodaření s FKSP následujícími dokumenty:

- rozpočet FKSP na rok 2000 (z 1. října 2000)
- zásady čerpání FKSP na rok 2000 (ze 30. března 2000)

Při kontrole souvisejících účetních dokladů (od č. 1/1/2000 do č. 63/12/2000) bylo zjištěno, že u některých chybí prvotní doklady (např. chybí nájemní smlouva u faktury za úhradu nájmu za pronajatý pozemek určený k rekreaci zaměstnanců, faktura za dopravu účastníků na divadelní představení není doložena seznamem účastníků ani jejich počtem, k faktuře za nákup vstupenek na divadelní představení není připojen seznam účastníků, příp. jejich podpis při převzetí vstupenky). Příjmová faktura za pronájem ubytovacího zařízení pro účastníky letní rekreace v roce 2000 je zaúčtována s početní chybou.

V *Kolektivní smlouvě na rok 2000*, v odst. 13, je - v rozporu s Metodickým pokynem k organizaci lyžařského výcviku (MŠMT čj. 24 799/93-50) - nesprávně stanovena náhrada výdajů za opotřebení vlastní lyžařské výstroje a výstroje vedoucího, instruktorů a zdravotníků při lyžařském výcviku žáků (tzv. opotřebení „*vlastních nástrojů používaných k práci se souhlasem zaměstnavatele*“).

***Přidělené mzdové finanční prostředky byly efektivně čerpány.***

## **Hodnocení efektivnosti čerpání ONIV**

Kontrolou účtů na čerpání závazného ukazatele na ostatní neinvestiční výdaje dle hlavní účetní knihy za rok 2000 a kontrolou rozboru hospodaření za rok 2000 bylo zjištěno, že škola nemá analyticky rozdělené účty (např. z účtů 501 90 - *Spotřeba DHIM* a 510 8 - *Služby, školení*, není zřejmé, jaká výše byla hrazena z dotace od Školského úřadu Benešov a z dotace od Městského úřadu Vlašim). Tím dochází ke zkreslení skutečnosti.

Škola nevede hlavní účetní knihu měsíčně, ale pouze pololetně a čtvrtletně, přestože vnitřní předpis, tzv. *Směrnice pro oběh písemností a účetních dokladů* (s platností od 3. ledna 2000) v bodě II. - *Oběh účetních dokladů a písemností* - v 9. odst. - *Zpracování dokladů*, uvádí, že účetní školy vytiskne hlavní účetní knihu vždy za příslušný měsíc.

Škola vede dvě pokladny, které jsou účetně odděleny v účtovém rozvrhu (261 1- *Pokladna MěÚ* a 261 2 - *Pokladna ŠÚ*). Směrnice školy (*Oběh účetních dokladů, článek 7*) popisuje manipulaci s peněžní hotovostí, pokladní limit a další náležitosti, pouze pro pokladnu s hotovostí, kterou poskytuje škole městský úřad. O existenci druhé pokladny se tato směrnice nezmiňuje.

Namátkově byly kontrolovány cestovní doklady (od 1 do 20 za rok 2000), některé nemají předepsané náležitosti (např. cestovní příkaz ze dne 13. prosince 2000 ve 13:00 hod a cestovní příkaz ze dne 29. listopadu 2000 v 11:47 hod nemají uvedeno datum u podpisu účtovatele, cestovní příkaz ze dne 21. prosince 2000 v 6:45 hod a cestovní příkaz z 13. prosince 2000 ve 13:00 hod nemají předkontaci, cestovní příkaz ze dne 26. dubna 2000 ve 12:56 hod má uvedenou celkovou cenu, která je jiná než v účtovacím předpise tohoto příkazu).

***Škola přidělené finanční prostředky na ostatní neinvestiční náklady vyčerpala efektivně.***

#### **Hodnocení efektivnosti čerpání investičních prostředků**

Investiční prostředky nebyly škole přiděleny.

## **Hodnocení efektivity čerpání účelových prostředků**

Účelové prostředky nebyly škole přiděleny.

## **Hodnocení výroční zprávy o hospodaření školy**

*Výroční zpráva o hospodaření ZŠ Vlašim, Vorlina v roce 2000 byla zpracovaná v souladu s ustanovením § 17 e, odst. 3 zákona č.564/1990 Sb., o státní správě a samosprávě ve školství, ve znění pozdějších předpisů.*

## **Hodnocení efektivity využívání prostředků přidělených ze státního rozpočtu vzhledem k účelu jejich poskytnutí a vzhledem k učebním dokumentům**

*Finanční prostředky, které byly škole přiděleny ze státního rozpočtu, byly vzhledem k účelu jejich poskytnutí a vzhledem k učebním dokumentům čerpány efektivně.*

## **DALŠÍ VÝZNAMNÁ ZJIŠTĚNÍ**

### **Školní družina (ŠD)**

ŠD má tři oddělení, do kterých bylo ke dni inspekce zapsáno 75 žáků. Provoz ŠD se člení na ranní a odpolední provoz. Ráno je otevřeno jedno oddělení, které je přístupné (při volné kapacitě) i volně přichozím. Rozpis služeb odpovídá požadavkům rodičovské veřejnosti a přihlášenému počtu žáků. Pracovní doba vychovatelek je využívána efektivně. Činnost před obědem, v průběhu oběda a následně hlavní činnosti zajišťují všechny vychovatelky, ranní a pozdní odpolední provoz pouze jedna z nich.

Počty zapsaných žáků souhlasí s údaji uvedenými v zahajovacím výkaze. Příspěvek na částečnou úhradu neinvestičních nákladů ŠD činí 200 Kč ročně, rodiče jej hradí bezhotovostně na příslušný účet. Zřizovatel ho v plné výši poskytuje škole k částečné úhradě nákladů ŠD.

Výchovně vzdělávací činnost ŠD navazovala na výchovně vzdělávací cíle školy. Zvolené metody a formy činností odpovídaly požadavkům pedagogiky volného času. Aktivity žáků probíhaly na základě dobrovolnosti a přiměřenosti. Dostatek času byl věnován spontánním činnostem a pobytu venku. Sledované úseky práce v ŠD podporovaly tvořivost a spolupráci dětí. Vychovatelky se podílejí na dozoru a dohledu nad žáky při stolování.

Celodenní provoz zajišťují tři vychovatelky s odbornou a pedagogickou způsobilostí. Vlastní činnost realizuje každé oddělení v samostatné klubovně. Prostory jsou funkčně uspořádány. Vybavení je spíše nadprůměrné. Školní nábytek odpovídá věku žáků. Jejich podnětné prostředí doplňují práce žáků s aktuální tematikou. Vybavení knihami, hrami, pomůckami a audiotechnikou a videotechnikou je dostatečné, průběžně se - podle požadavků vychovatelek - doplňuje. V odpoledních hodinách může ŠD pro svou činnost využívat také tělocvičnu a venkovní sportoviště školy, k vycházkám přílehlý lesní areál.

Činnost školní družiny řídí a kontroluje zástupkyně ředitele školy. Zřizovatel určil kapacitu ŠD a stanovil podmínky pro přijímání. Vzhledem k tomu, že počet přihlášených tuto kapacitu nepřesáhl, mohl ředitel vyhovět všem zájemcům.

Teprve v průběhu inspekce jmenoval ředitel vedoucí vychovatelku. Povinná dokumentace ŠD je vedena v požadovaném rozsahu a na předepsaných tiskopisech, má dobrou kvalitu. Řád školní družiny je funkční.

***Kvalita výchovně vzdělávací činnosti školní družiny byla hodnocena jako velmi dobrá.***

## **Výchovné poradenství (VP)**

Systém výchovného poradenství na škole se řídí *Časovým plánem VP*, který je měsíčně strukturován, průběžně inovován a vyhodnocován. Tento plán práce se týká především oblasti volby povolání.

Garantem systému je výchovná poradkyně, která má pro výkon funkce předepsané vzdělání. V předepsaném rozsahu jí byla upravena míra vyučovací povinnosti tak, aby se mohla výchovnému poradenství ve škole věnovat. Pro styk s veřejností a se žáky stanovila pravidelné úřední hodiny. K informování veřejnosti o službách VP slouží nástěnka ve společných veřejně přístupných prostorách školy. Osobně spolupracuje se žakovskou radou a zajišťuje přenos informací mezi tímto orgánem a vedením.

Výchovná poradkyně je přímo řízena ředitelem školy. Stanovená pracovní náplň nevynechává její činnosti úplně (tzn. ve smyslu Metodického pokynu MŠMT ČR čj. 13 409/98-24, k poskytování poradenských služeb na školách a školských zařízeních).

Při jednáních se zákonnými zástupci žáků je možné v případě nutnosti zajistit intimitu prostředí, protože výchovná poradkyně má vlastní kancelář. Její vybavení odpovídá běžnému standardu, v knihovničce není dostatek odborné speciálně pedagogické literatury a v inventáři také chybí počítačové programy pro reedukaci specifických poruch učení.

Aktuální praxe výchovné poradkyně zahrnuje zejména pomoc žákům tělesně a zdravotně postiženým a úkoly spojené s profesionální orientací žáků. Částečně věnuje pozornost žákům s výukovými a výchovnými problémy. Zprostředkovává především kontakt mezi rodiči těchto žáků a pedagogicko-psychologickou poradnou. Dohlíží na zpracování individuálních vzdělávacích plánů (IVP) pro žáky se specifickou poruchou učení a na jejich realizaci. Přestože škola nepožadovala navýšení finančních prostředků na speciální péči o tyto děti, pro všechny integrované žáky jsou (ve spolupráci s poradnou) IVP vytvářeny. Dokumentace vztahující se k integrovaným zdravotně postiženým žákům je uložena kompletně v katalogových listech, výchovná poradkyně má jejich kartotéku.

***Úroveň služeb výchovného poradenství je nadprůměrná.***

### **Péče o žáky s vývojovou poruchou učení a chování**

V době inspekce škola uváděla 81 integrovaných zdravotně postižených žáků. Individuální náprava se organizuje pro žáky prvního stupně, převažuje forma reedukace, kterou nad rámec povinné výuky zabezpečují dvě učitelky v pěti skupinách. Při hospitaci v tomto předmětu bylo zjištěno, že byly využívány speciální metody, pomůcky a pracovní listy.

Náprava poruch se řídí IVP, které jsou důsledně využívány především u žáků prvního stupně. Reedukace u žáků se specifickými vývojovými poruchami učení probíhá i v rámci běžné výuky. Při hospitační činnosti školní inspektoři ojediněle speciální přístup zaznamenali.

Při sledování péče o žáky se specifickou poruchou učení v rámci druhého stupně bylo zjištěno, že učitelky v hodinách českého jazyka diferencovaly nároky na jejich písemný projev a upřednostňovaly ústní prověřování vědomostí, umožňovaly úlevy v písemných projevech a žákům neklasifikovaly nezdařilý výkon. Pro péči o žáky s vývojovou poruchou učení má škola v současné době průměrné podmínky.

Škola nabízí pro žáky prvního stupně logopedický nácvik. Náprava řeči se provádí ve třech skupinách žáků, přístup k žákům je individualizovaný. Logopedická asistentka má předepsané vzdělání.

***ČŠI zjistila, že péče o tělesně a zdravotně postižené žáky má spíše nadprůměrnou úroveň.***

## VÝČET DOKLADŮ, O KTERÉ SE INSPEKČNÍ ZJIŠTĚNÍ OPÍRÁ

- *Rozhodnutí o zařazení do sítě škol, předškolních a školských zařízení, ŠÚ Benešov, čj. 2/2000 (z 6. ledna 2000)*
- *Rozhodnutí o zařazení do sítě škol, předškolních a školských zařízení, MŠMT ČR, čj. 19 442/01-21, s účinností od 1. ledna 2001, podklady pro zařazení do sítě*
- třídní knihy ze školního roku 2000/2001 a 2001/2002, třídní výkazy a katalogové listy žáků
- školní řád (*Vnitřní řád školy - základní znění z 26. ledna 2000, dodatky z 20. července, 4. září a 13. října 2000*), aktuální rozvrh hodin
- záznamy z pedagogických rad
- protokoly o komisionálních zkouškách ve školních letech 1999/2000 a 2000/2001
- osobní dokumentace žáků s postižením
- kniha úrazů
- personální dokumentace
- protokoly o provedených kontrolách jiných orgánů (*Zprávy o revizích podle lhůtníku BOZP a PO, Kontrolní zpráva ČMOS PŠ z 5. října 2001*)
- rozhodnutí ředitele školy o odkladech povinné školní docházky, vydaná ve školních letech 1999/2000 a 2000/2001
- další interní materiály ředitele školy: *Koncepce rozvoje ZŠ Vorlina do roku 2003* (prosinec 1998) včetně *Ozdravného programu, Koncepce školy: školní rok 2001/2002* (z 5. září 2001), *Roční plán školy* (ze 4. září 2001) s přílohou *Rozpis úkolů, Organizační řád školy* (z 1. ledna 2000), *Organizační schéma* (ze 3. ledna 2000), zápisy metodických orgánů školy, *Žákovská ústava Základní školy Vlašim, Vorlina* (z 20. dubnu 1998), *Informační systém školy* (ze 4. září 2001), *Klasifikační řád ZŠ Vlašim, Vorlina* (z 19. listopadu 1997), *Výroční zpráva o činnosti a o hospodaření ZŠ Vorlina ve školním roce 2000/2001* (ze 16. července 2001 a z 20. února 2001), *Plán DVVP* (z října 2001), *Vnitřní platový předpis* (z 5. února 2000), *Kritéria pro přiznání osobního příplatku a Kritéria pro přiznání mimořádné odměny* (z ledna 2000), stanovené pracovní náplně zaměstnanců, *Zaměření a přehled hospitační a kontrolní činnosti ředitele školy na školní rok 2001/2002* (z 11. září 2001), zápisy z hospitačí ředitele a zástupkyně za školní rok 2000/2001,
- povinná dokumentace školní družiny pro školní rok 2001/2002
- dokumentace výchovné poradkyně
- *Inspekční zpráva ČŠI* (čj. K-02-01/9697-571, z 11. listopadu 1996) a *Protokol o kontrole ČŠI* (čj. 02-01/9697-572, z 11. listopadu 1996), *Inspekční zpráva ČŠI* (čj. 021 18/98-2801, z 22. ledna 1998)
- hospodářská dokumentace a účetní evidence:
  - účtový rozvrh na rok 2000
  - vnitřní směrnice *Oběh účetních dokladů* (s platností od 1. ledna 2000)
  - vnitřní směrnice *Oběh písemností a účetních dokladů* (ze 6. ledna 2000)
  - *Zásady čerpání z FKSP* (ze 30. března 2000)
  - *Rozpočet FKSP na rok 2000* (z 1. října 2000)
  - *Směrnice o cestovních náhradách* (z 1. ledna 2000)
  - *Kolektivní smlouva* (nedatováno)

- *Hlavní účetní kniha 2000 (roční a pololetní )*
- *Finanční vypořádání ZŠ Vorlina za rok 2000*
- *Úprava rozpočtu k 1. říjnu 2000 (z 29. září 2000)*
- *Zúčtování finančních vztahů příspěvkových organizací se státním rozpočtem za rok 2000 (z 31. ledna 2001)*
- *Zřizovací listina ZŠ Vlašim, Vorlina 1500 (ze 6. prosince 1999), Změna zřizovací listiny ZŠ Vlašim, Vorlina (z 22. května 2001)*
- *Statistický výkaz Škol (MŠMT) V3-01 (k 30. září 2000)*
- *Rekapitulace mezd za rok 2000*
- *Mzdový výkaz Škol P1-04 za rok 2000*
- *Rozvaha příspěvkových organizací (k 31. prosinci 2000)*
- *Výkaz zisku a ztrát (k 31. prosinci 2000)*
- *vzorek účetních dokladů FKSP za rok 2000*
- *vzorek účetních dokladů cestovních náhrad za rok 2000*
- *Vypořádání se sdruženým fondem regionálního školství, čj. 264/2001 (ze 16. února 2001)*

## **ZÁVĚR**

### **Základní škola Vlašim, Vorlina 1500, okres Benešov, má pro výchovně vzdělávací činnost průměrné podmínky.**

*Česká školní inspekce tímto stupněm hodnotila prostorové podmínky, stav školního areálu, současné vybavení učebními pomůckami a učebnicemi, výpočetní a další didaktickou technikou, i psychohygienické podmínky. Nadprůměrnou úroveň má personální zajištění výuky.*

### **Kvalita vzdělávání ve sledované oblasti byla hodnocena jako průměrná.**

*Celkově byly jevy plánování výuky; podmínky sledované výuky; interakce a komunikace hodnoceny jako spíše nadprůměrné. Průměrné hodnocení získaly jevy organizace, formy a metody výuky; motivace a hodnocení. Ze sledovaných předmětů či bloků předmětů byly nejlépe (s velmi dobrou úrovní) hodnoceny český jazyk, matematika, blok prvouky a rodinné výchovy a zeměpis. Úroveň výuky bloku dějepis a vlastivěda byla pouze vyhovující. Kvalita vzdělávání ve zbývajících sledovaných oblastech (bloky přírodopis a přírodověda, chemie a fyzika, informatika a práce na počítači, předmět praktické činnosti) byla hodnocena stupněm průměrný.*

### **Kvalita systémových a organizačních podmínek, které pro výchovně vzdělávací práci školy zajišťuje vedení, byla hodnocena jako průměrná.**

*Dlouhodobé koncepční záměry byly stanoveny do roku 2003, střednědobé plánování je realizováno ročními plány práce, které byly zpracovány na různých úrovních, aktuální plánování měsíčními plány. Různé typy plánů jsou většinou provázány. Učební plány jednotlivých tříd odpovídají realizovanému vzdělávacímu programu. Kvalita plánování z hlediska rozsahu a účelnosti byla hodnocena jako průměrná.*

*Organizační struktura školy je sice stanovena vnitřními organizačními předpisy nejasně, ale v praxi je funkční. V povinné dokumentaci školy byly zjištěny jen dílčí, spíše jen administrativní nedostatky. Dokumentace má dobrou vypovídací hodnotu. Metodické*



*orgány pracují spíše organizačně než metodicky. Informační systém je funkční. Pozitivní je vznik žákovské samosprávy, prozatím však jen s malou účastí na organizování vnitřního života školy. Českou školní inspekci bylo doloženo několikrát porušení obecně závazných právních předpisů. Úroveň organizování byla hodnocena jako průměrná.*

*Citelnější nedostatky byly zjištěny ve vedení pracovníků a v systému jejich hodnocení. Celková úroveň motivace a vedení pracovníků byla proto hodnocena jako pouze vyhovující. Kontrolní systém funguje poměrně dobře, postihuje celou strukturu školy. Kontrolní mechanismy nejsou vždy dostatečně účinné. Jejich úroveň byla hodnocena jako průměrná.*

*Podle předcházejících zpráv ČŠI a zjištěného aktuálního stavu se vedení školy nepodařilo významně zlepšit základní (zejména materiálně technické) podmínky pro výuku. Také kvalita výuky stagnuje. Dílčí pozitivní změny byly shledány pouze ve třídách prvního stupně. Při výuce žáků druhého stupně přetrvává užívání rutinních učebních postupů. Pozitivním krokem bylo zřízení školy jako právnické osoby. Vedení také zvýšilo četnost hospitací a dalších kontrolních vstupů, zlepšilo analyzování výsledků kontrolní činnosti.*

*Tato inspekce nezaznamenala žádné nevhodné nakládání s finančními prostředky, které byly škole přiděleny ze státního rozpočtu.*

#### **Složení inspekčního týmu a datum vyhotovení inspekční zprávy**

Razítko

<b>Školní inspektoři:</b>	<b>Titul, jméno a příjmení</b>	<b>Podpis</b>
Vedoucí týmu	Mgr. Zdeňka Fadrná	.....
Členové týmu	Mgr. Karel Kumstýř	.....
	Mgr. Pavel Skokan	.....
	Mgr. Václav Zemek	.....

#### **Další zaměstnanci ČŠI:**

Ing. Hana Borůvková, Bc. Helena Kynčlová, Svatava Peharová - kontrolní pracovnice

V Kutné Hoře dne 28. listopadu 2001

#### **Přílohy**

1. vyhodnocení rodičovského dotazníku (tabulka, graf a volná sdělení)

#### **Datum a podpis ředitele školy stvrzující převzetí inspekční zprávy**

Datum převzetí inspekční zprávy: 30. listopadu 2001

Razítko

**Ředitel školy nebo jiná osoba oprávněná jednat za školu**

Mgr. Ladislav Vondráček, ředitel školy

.....  
podpis

*Předmětem inspekce bylo zhodnocení činnosti školy dle § 18 odst. 3, 4 zákona ČNR č. 564/1990 Sb., o státní správě a samosprávě ve školství, ve znění pozdějších předpisů. Dle § 19 odst. 7 téhož zákona může ředitel školy podat připomínky k obsahu inspekční zprávy České školní inspekci do 14 dnů po jejím obdržení. Připomínky k obsahu inspekční zprávy jsou její součástí.*

**Hodnotící stupnice**

Stupeň	Širší slovní hodnocení
Vynikající	Zcela mimořádný, příkladný
Velmi dobrý	Výrazná převaha pozitiv, drobné a formální nedostatky, nadprůměrná až spíše nadprůměrná úroveň
Průměrný	Negativa a pozitiva téměř v rovnováze, průměrná úroveň
Pouze vyhovující	Převaha negativ, výrazné nedostatky, citelně slabá místa
Nevyhovující	Zásadní nedostatky, které ohrožují průběh výchovně-vzdělávacího procesu.

Plní, je v souladu	Dodržuje, čerpá účelně, efektivně
Neplní, není v souladu	Nedodržuje, nečerpá účelně, efektivně

**Příloha č. 1, str. 1: Vyhodnocení dotazníku pro rodiče (tabulka, graf)**

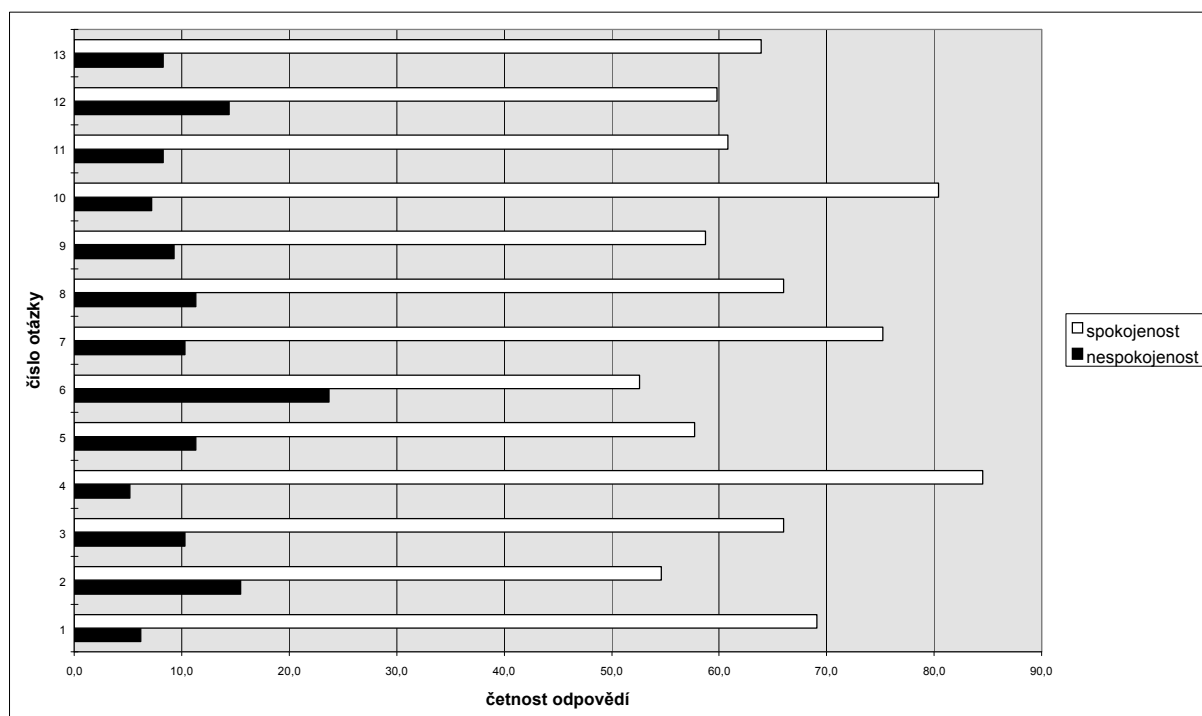
## Dotazník pro rodiče

Zpracováno: 97 dotazníků

Škola: ZŠ Vlašim, Vorlina 1500

Dne: 8. listopadu 2001

údaje v %	zcela spokojených	spíše spokojených	neutrální vyjádření	spíše nespokojených	nespokojených	nemohou posoudit
Názor na:						
1. Vzdělávací program školy	26,8	42,3	17,5	4,1	2,1	7,2
2. Další nabídka vzdělávacího programu	23,7	30,9	23,7	12,4	3,1	6,2
3. Hodnocení žáka	33,0	33,0	18,6	7,2	3,1	5,2
4. Informační služby rodičům	58,8	25,8	8,2	5,2	0,0	2,1
5. Kvalita výchovného poradenství	35,1	22,7	13,4	6,2	5,2	17,5
6. Materiálně technické podmínky	17,5	35,1	18,6	15,5	8,2	5,2
7. Psychohygienické podmínky	34,0	41,2	10,3	5,2	5,2	4,1
8. Hodnocení úrovně vzdělávání	29,9	36,1	17,5	9,3	2,1	5,2
9. Hodnocení vztahů mezi učitelé a žákem	25,8	33,0	27,8	5,2	4,1	4,1
10. Hodnocení vztahů mezi žáky	57,7	22,7	10,3	4,1	3,1	2,1
11. Hodnocení výsledků učení	26,8	34,0	18,6	5,2	3,1	12,4
12. Hodnocení dalších aktivit školy	34,0	25,8	14,4	8,2	6,2	11,3
13. Celkové hodnocení školy	20,6	43,3	25,8	7,2	1,0	2,1



## **Příloha č. 1, str. 2: Vyhodnocení dotazníku pro rodiče (volná sdělení)**

Připomínky, které se častěji opakovaly ve volném sdělení rodičů:

- k organizaci života školy: organizace polední přestávky, zrušení třídnických hodin, žádost o možnost dřívějšího vstupu do školy při špatném počasí, dozory ve školních šatnách
- ke vzdělávacímu programu: malá možnost výběru ve volitelné či nepovinné části učebního plánu, málo mimoškolních aktivit
- ke kvalitě výuky: požadováno zlepšení vztahů mezi učiteli a žáky, připomínky ke kvalitě pedagogického sboru (neumí využívat nových technologií, učitelé nepracují s výpočetní technikou, jen málo užívají učební pomůcky, neumí přizpůsobit výuku a hodnocení žáků jejich specifické poruše učení)
- k vybavení školy: zastaralost pomůcek, chybí moderní didaktická technika, chybí internet
- ostatní (netýkaly se školy ani jejich součástí): sortiment bufetu, připomínky ke kvalitě a kvantitě stravy v žákovské jídelně

**Další adresáti inspekční zprávy**

Adresát	Datum předání/odeslání inspekční zprávy	Podpis příjemce nebo čj. jednacího protokolu ČŠI
Krajský úřad, odbor školství, mládeže a sportu, Zborovská 11, 150 00 PRAHA 5 - Smíchov	2001-12-14	032 181/01-2050
Město Vlašim, J. Masaryka, 258 14 Vlašim	2001-12-14	032 182/01-2050

**Připomínky ředitele školy**

Datum	Čj. jednacího protokolu ČŠI	Text
		Připomínky nebyly podány