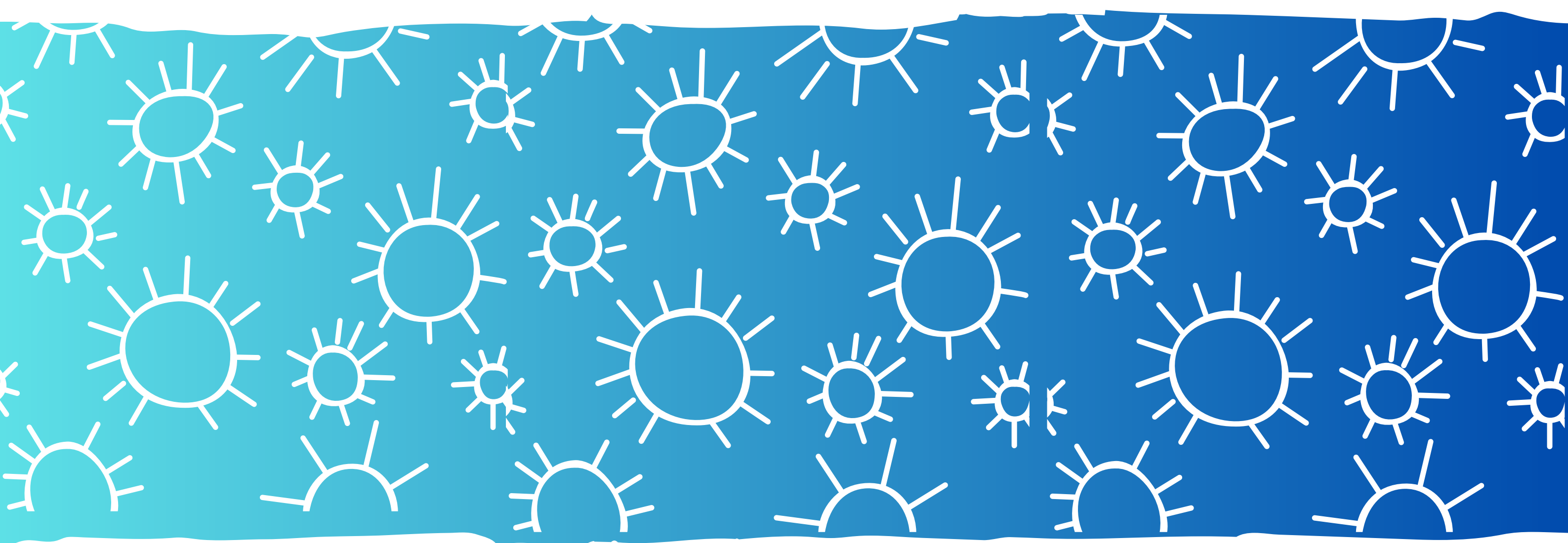


ZŠ a MŠ Libouchec, p.o.  
Libouchec 370  
403 35 Libouchec



# Putování se sluníčkem



[www.zsmslibouchec.eu](http://www.zsmslibouchec.eu)

Školní vzdělávací program pro předškolní vzdělávání

*„Jdeme cestou, na které se učíme  
spolupráci a vzájemnému respektu.  
Vzdělávání je naším společným zážitkem.“*

## OBSAH

OBSAH .....	2
CHARAKTERISTIKA ŠKOLY .....	4
PODMÍNKY VZDĚLÁVÁNÍ .....	5
1. VĚCNÉ PODMÍNKY .....	5
2. ŽIVOTOSPRÁVA .....	6
3. PSYCHOSOCIÁLNÍ PODMÍNKY .....	7
4. REŽIM DNE .....	8
5. ŘÍZENÍ MATEŘSKÉ ŠKOLY .....	10
6. PERSONÁLNÍ A PEDAGOGICKÉ ZAJIŠTĚNÍ .....	10
7. SPOLUÚČAST RODIČŮ .....	11
8. PODMÍNKY PRO VZDĚLÁVÁNÍ DĚTÍ SE SPECIÁLNÍMI VZDĚLÁVACÍMI POTŘEBAMI .....	11
9. PODMÍNKY VZDĚLÁVÁNÍ DĚTÍ NADANÝCH .....	15
10. PODMÍNKY VZDĚLÁVÁNÍ DĚTÍ OD DVOU DO TŘÍ LET VĚKU .....	16
ORGANIZACE VZDĚLÁVÁNÍ .....	17
1. VNITŘNÍ USPOŘÁDÁNÍ ŠKOLY A CHARAKTERISTIKA TŘÍD .....	17
2. PRAVIDLA PRO ZAŘAZOVÁNÍ DĚTÍ DO TŘÍD .....	18
3. ČINNOSTI, PŘI KTERÝCH JE ZOHLEDŇOVÁNO PŮSOBENÍ DVOU UČITELEK NA TŘÍDĚ .....	18
4. KRITÉRIA PRO PŘIJÍMÁNÍ DĚTÍ DO MATEŘSKÉ ŠKOLY .....	18
5. INDIVIDUÁLNÍ VZDĚLÁVÁNÍ .....	19
CHARAKTERISTIKA VZDĚLÁVACÍHO PROGRAMU .....	19
1. ZAMĚŘENÍ ŠKOLY .....	19
2. DLOUHODOBÉ CÍLE VZDĚLÁVACÍHO PROGRAMU .....	20
3. VÝCHOVNĚ VZDĚLÁVACÍ STRATEGIE .....	21
VZDĚLÁVACÍ OBSAH ŠKOLNÍHO VZDĚLÁVACÍHO PROGRAMU .....	23
1. PROCHÁZKA BAREVNÝM SVĚTEM .....	24
2. CESTA ZA POHÁDKOU .....	27
3. PROBOUZENÍ SE SLUNÍČKEM .....	31
4. KAM NÁS NOHY PONESOU .....	35
EVALUACE .....	38
1. DOKUMENTY ŠKOLY .....	38
2. PRŮBĚH VZDĚLÁVÁNÍ .....	39
3. PODMÍNKY VZDĚLÁVÁNÍ .....	40
4. SPOLUPRÁCE .....	41

## IDENTIFIKAČNÍ ÚDAJE

**NÁZEV ŠVP:** Školní vzdělávací program pro předškolní vzdělávání  
„Putování se sluníčkem“

### ÚDAJE O ŠKOLE:

ZŠ a MŠ Libouchec, příspěvková organizace  
Libouchec 157, 403 35 Libouchec

Jméno ředitelky: Mgr. Bc. Martina Vlachová

Telefon: 475 222 465, 608 527 384

Email: [skola@zsmslibouchec.eu](mailto:skola@zsmslibouchec.eu)

Web: [www.zsmslibouchec.eu](http://www.zsmslibouchec.eu)

IČ: 70942927

IZO: 102517436

REDIZO: 600085571

Koordinátor ŠVP: Mgr. Alena Řezníčková

### ZŘIZOVATEL:

Obec Libouchec

Libouchec 211, 403 35 Libouchec

Telefon: 475 222 201

Email: [obec@libouchec.cz](mailto:obec@libouchec.cz)

### PLATNOST DOKUMENTU:

Platnost od: 1. 9. 2024 na 4 roky

Verze ŠVP: 1

Datum projednání v pedagogické radě: 28.08.2024

## CHARAKTERISTIKA ŠKOLY

Naše mateřská škola sídlí v obci Libouchec, ve vesnickém prostředí, obklopeném přírodou. Na území naší obce se střetávají tři krajinné oblasti – Krušné hory, České středohoří a Labské pískovce. Poloha mateřské školy významně ovlivňuje zaměření vzdělávacího programu na přírodu a ekologii.

Kapacita mateřské školy je stanovena na 56 dětí. Děti jsou rozděleny do třech tříd. Nejmladší děti jsou umístěny ve třídě Šnečků, kapacita této třídy je stanovena na 16 dětí. V dalších dvou třídách jsou zapsány děti od 4 let, tyto třídy jsou heterogenní a pro orientaci jsou nazvány Berušky a Kulíšci. Stanovená kapacita je 20 dětí na jednu třídu. V každé třídě působí 2 pedagogické pracovnice. Další tři pracovnice zajišťují úklid a stravu.

Pro účely mateřské školy je využívána prvorepubliková vila s novodobou přistavenou částí. Ve vile jsou umístěny tři třídy, dvě ložnice, jídelna, přípravná kuchyňka, dvě sociální zařízení pro děti a kabinet. Přistavená část poskytuje prostory pro šatny dětí, kancelář, sborovnu, kuchyň, sklady a zázemí pro personál. V roce 2022 prošly vnitřní prostory přístavby rozsáhlou rekonstrukcí, kterou se výrazně zlepšily podmínky pro zázemí zaměstnanců.

K objektu patří rozlehlá zahrada s dětským hřištěm, udržovanou travnatou plochou a vzrostlými stromy. Děti se mohou schovat před deštěm nebo sluncem pod zastřešenou pergolou, jež je rozšířeným herním prostorem navazujícím zahradního domku. Tento domek je z části využíván jako herna a z části jako sklad sportovního nářadí a hraček. Tuto část bychom rádi využili i na jiné účely, bohužel současný stav budovy nám to neumožňuje.

Budeme usilovat o rekonstrukci, zavedení elektřiny, vody a vybudování sociálního zázemí. V zadní části zahrady byl vybudován kopeček, který je dětmi oblíben celoročně, zvláště je využíván v zimním období na sáňkování, pokud to sněhové podmínky dovolí. Ve spolupráci s rodiči byl vyčištěn a upraven prostor se spleť stromů a keřů. Zde vznikly cestičky a zákoutí, vhodné pro hru, rozvíjení pohybových dovedností i fantazie.

Původní dvoupatrová budova byla dostavena v roce 1928 jako rodinná vila. Od roku 1950 slouží místním dětem jako mateřská škola. Začátkem 80. let minulého století byla přistavena další budova, jež rozšířila prostory o kuchyň, sklady, zázemí pro personál a šatny dětí.

V roce 2017 byla tato část zateplena a omítnuta. V další části přístavby byla umístěna jedna třída se zázemím. Tato část sloužila ke svým účelům od roku 1982 do roku 1991. V dalších letech byly tyto prostory využívány nejprve jeslemi, následně zde působil dětský lékař a gynekolog. Tato část má samostatný vchod a v současnosti se nepoužívá, je neobydlená. Od její výstavby neprošla zásadní renovací. Zřizovateli byl předán návrh na využití těchto prostor pro potřeby mateřské školy i možnost využívání části k různým aktivitám veřejnosti.

Dne 1.12.2002 byla mateřská škola sloučena se základní školou a získala oficiální název - Základní škola a Mateřská škola Libouchec. Mateřská škola má velmi dobrou dopravní dostupnost. Je umístěna ve středu obce. V její blízkosti se nachází autobusové nádraží, kde se

křížují linky – Děčín – Jílové – Libouchec; Ústí nad Labem – Libouchec – Tisá – Petrovice. Přímo u mateřské školy je vybudováno parkoviště.

## PODMÍNKY VZDĚLÁVÁNÍ

### 1. VĚCNÉ PODMÍNKY

Předškolní vzdělávání na všech úrovních se uskutečňuje v prostorách, které jsou dostatečně vzdušné a dobře větratelné. Veškeré vybavení dětského nábytku je přizpůsobeno dětskému charakteru. Třídy s hernami i metodický kabinet jsou vybavovány moderními, výchovně vzdělávacími i zájmovými pomůckami. Vymezená místa pro hru, dostatečné množství pomůcek pro rozvíjení, vědění, experimentování, výtvarné a pracovní vyjádření jsou dostupné dětem k samostatnému výběru tak, aby se mohly samy obsloužit a tím se učit samostatnosti a zodpovědnosti.

Naším záměrem a novým směrem v následujícím období bude začleňování a práce s prvky programu Začít spolu. Postupně se budeme snažit o vytvoření koutků/center aktivit, jenž budou podněcovat děti ke hře, k činnostem individuálním i kooperativním, při kterých budou mít příležitost procvičovat stávající dovednosti a získávat nové zkušenosti.

Školka je velmi dobře vybavena výpočetní technikou. Digitální gramotnost dětí posilujeme prostřednictvím interaktivní tabule, tabletu, hraček k programování či nahrávání. Interaktivní tabuli občas využíváme také k projekci dětských dokumentů či pohádek.

V MŠ jsou k dispozici dvě umývárny. Umývárnu v přízemí využívají děti ze třídy Berušek, umývárna v 1. patře je využívána dětmi ze tříd Kulíšků a Šnečků. Vybavení a celkový vzhled umýváren odpovídá normám EU a moderním požadavkům dnešní doby.

Jídelna s přípravnou kuchyňkou, se nacházejí v přízemí budovy. Jídelna je vybavena nábytkem pro děti i dospělé. Dětské stoly a židle jsou výškově přizpůsobeny věku dětí. Přípravná kuchyňka je vybavena myčkou, tepelným ohříváčem jídla, ale jinak zastaralým nábytkem. Naší snahou je vybavení kuchyňky modernizovat.

Pro odpočinek dětí jsou využívány dvě podkrovní místnosti, kde jsou lůžka umístěna trvale. Děti, které neusnou, mají po krátkém odpočinku vyhrazen prostor pro klidové činnosti. Mají zde k dispozici výtvarné potřeby, stavebnice, skládky a knihovnu.

Šatny jsou vybaveny šatnovými bloky, kde mají děti svou přihrádku označenou značkou, kam je ukládáno jejich oblečení a obuv.

Děti se svými výtvary podílejí na výzdobě interiéru budovy.

Informační tabule u hlavního vchodu, nástěnky v šatnách, prostor na dveřích každé třídy, internetové stránky a program Správa MŠ, tvoří stěžejní informační zdroj pro rodiče.

Rozlehlá zahrada a její vybavení poskytuje dětem možnosti rozvoje ve všech vývojových oblastech. Děti mají k dispozici pískoviště, prolézačky nainstalované i přírodní. Asfaltová cesta slouží dětem k jízdě na dopravních prostředcích a p. učitelkám k předávání znalostí dopravní výchovy a prevence. Vyvýšené a bylinkové záhony slouží k pěstitelským účelům a získávání znalostí v péči o rostliny, zahradu, přírodu. Hmyzí domeček poskytuje příležitost k

pozorovacím účelům.

Při pobytu na zahradě je využíván zahradní domek. Naším záměrem je jeho celková rekonstrukce. V jeho části budeme usilovat o vybudování dílny pro děti a tím znásobit rozvíjení polytechnické výchovy u dětí.

Pro větší bezpečnost dětí při pobytu na zahradě byl pozemek oplocen pouze pro potřeby MŠ. Pro větší komfort rodičů, bylo v části pozemku vybudováno parkoviště. To vše ve spolupráci se zřizovatelem-Obcí Libouchec.

Naší snahou je zajištění bezpečného prostředí v budově i na zahradě mateřské školy a zvelebování a rozšiřování možností vyžití dětí.

## 2. ŽIVOTOSPRÁVA

Naším záměrem je poskytovat dětem plnohodnotnou a vyváženou stravu. Důraz klademe na podávání výhradně čerstvé zeleniny a ovoce, denně a celoročně. V sezóně používáme zeleninu a bylinky z vlastní zahrady. Do jídelníčku jsou zařazovány cereálie, jogurty, bílé a rybí maso, různé druhy pečiva, které si děti mohou samy namazat pomazánkami připravenými ze zdravých, čerstvých surovin. Dodržujeme vyváženou skladbu

jídelníčku, tak aby byl dodržen optimální poměr potravin ve spotřebním koši. Dbáme na používání zdravých tuků a snižujeme spotřebu rafinovaného cukru. Zachováváme zdravou technologii přípravy pokrmů a nápojů. Mezi jednotlivými podávanými pokrmy jsou dodržovány vhodné intervaly. Děti jsou povzbuzovány k ochutnání každého pokrmu, v žádném případě však nejsou do jídla nuceny.

Po celý den je zajištěn pitný režim v každé třídě. Děti mají k dispozici dostatečné množství druhů čajů, džusů a především čerstvé pitné vody. Pitný režim je samoobslužný, přístupný dle individuálních potřeb dětí.

Děti se spolupodílejí na přípravě stolování, s přihlédnutím k věkovým možnostem (starší děti se obsluhují samy, mladším dětem je nápomocna učitelka). Naším záměrem je, aby děti vnímaly stolování jako společenský akt. Zároveň chceme, aby se staly spoluúčastníky přípravy jídla, samozřejmě opět se zřetelem k jejich věku.

Hlavním záměrem v této oblasti je naučit děti zdravému stravování, které je součástí zdravého životního stylu.

Uspořádání dne – denní režim (viz. Organizace vzdělávání) je stanoven rámcově, s možností pružného přizpůsobení se podmínkám a situacím v konkrétní skupině dětí. Učitelka o něm rozhoduje samostatně. Hlavním cílem je sladit potřebu svobody a řádu, poskytnout prostor pro hlavní sebezvíjející činnost dětí – hru. Při uspořádání dne vycházíme z konkrétní situace dětí a školy.

Děti jsou každodenně a dostatečně dlouho venku. K pobytům venku využíváme rozlehlou zahradu i procházky a výlety do okolí mateřské školy, která se nachází v klidném vesnickém prostředí obklopeného přírodou. Při pobytu venku je kladen důraz na dostatek volného pohybu, při kterých je nutné stanovit pravidla k zajištění bezpečnosti dětí.

Rozvíjíme v dětech radost ze sportu a povědomí o tom, že sport je přirozená součást života. Chodíme cvičit do sportovní haly a do herny v základní škole.

V denním programu je respektována individuální potřeba aktivity, spánku a odpočinku jednotlivých dětí. Dětem s nižší potřebou spánku jsou nabízeny klidové činnosti v koutcích na ložnicích. Pedagogové se chovají podle zásad zdravého životního stylu a poskytují tak dětem přirozený vzor.

### 3. PSYCHOSOCIÁLNÍ PODMÍNKY

Naším cílem je, aby se děti i dospělí cítili v mateřské škole příjemně a v bezpečí. Povzbuzujeme děti pochvalou a vyhýbáme se negativním komentářům. Rozvíjíme citlivost pro vzájemnou toleranci, ohleduplnost, zdvořilost, pomoc a podporu, vedeme děti k prosociálnímu jednání.

Pomocí třídních pravidel, která spolu s dětmi postupně od začátku školního roku vytváříme, vyvažujeme volnost a osobní svobodu dětí s nezbytnou mírou omezení. S jejich pomocí dostávají děti jasné a srozumitelné pokyny a učíme je tak pravidlům soužití. Zařazujeme denní komunitní kruh, děti mají možnost vyjadřovat se otevřeně k určitému problému, učíme se pravidlu naslouchání.

Během adaptace dětí může být rodič s dítětem ve třídě a délku jeho pobytu nastavujeme dle potřeb jednotlivých dětí a po dohodě s rodičem. Podporujeme přívětivou a kamarádskou atmosféru pro všechny děti i rodiče.

Všichni pracovníci mateřské školy se snaží být všem dětem partnerem, nabízíme spoluúčast a respektujeme rozhodování dětí. Pedagogové děti podporují, vstřícně a empaticky naslouchají, vedou k samostatnosti a odvaze objevovat nové – učit se. Režim školy je možno flexibilně upravovat tak, abychom se vyhnuli spěchu.

Dalším naším cílem je zajistit, aby všechny děti měly v mateřské škole rovnocenné postavení. Děti vedeme k tomu, aby chápaly vzájemnou rovnost bez ohledu na případný handicap, odlišnou barvu pleti, vyznání, národnost či jiné fyzické, psychické nebo sociokulturní odlišnosti.

Vzdělávací nabídku upravujeme schopnostem a potřebám dětí, naší snahou je, aby jim předkládaná témata byla blízká, pochopitelná, přiměřeně náročná a užitečná. V souladu se zaměřením navazující základní školy využíváme některé prvky programu Začít spolu (ranní kruh, hodnotící kruh, čtenářské chvílky, ...)

Stále se učíme formativnímu hodnocení a práci s Portfoliem dítěte. Využíváme možnost informovat rodiče o průběhu vzdělávání dítěte diagnostikou ISOPHI. Rádi bychom, postupně zařadili i hodnocení dítěte nad jeho portfoliem.

Každá třída pracuje s Portfoliem dítěte a snažíme se o jednotnou formu vedení portfolií ve všech třídách. Záměry pro další období: Učit se vyjádřit svůj názor, zdvořile říci ne. Zkvalitňovat mezilidské vztahy. při realizaci podpůrných opatření snížit počet dětí ve třídě v souladu správnými předpisy, využít asistenta pedagoga podle stupně přiznaného podpůrného opatření.



#### 4. REŽIM DNE

Provoz mateřské školy je stanoven od 6:00 h do 16:30 h.

Příchod dětí je časově vymezen v době 6:00 h – 8:00 h.

Odchod dětí je stanoven v časech 11:45 h – 12:30 h a 14:30 h – 16:30 h. Pokud se rodiče nedomluví jinak.

Kapacita mateřské školy nabízí umístění pro 56 dětí ve třech třídách.

Do mateřské školy se přijímají děti v souladu s pravidly uvedenými v § 34 zákona č. 561/2004 Sb., o předškolním, základním, středním, vyšším odborném a jiném vzdělávání (školský zákon). V případě volné kapacity je možné přijmout děti mladší 3 let.

Základním dokumentem, vymezujícím práva a povinnosti všech návštěvníků školy je Školní řád. Školní řád je závazný pro všechny zaměstnance mateřské školy, rodiče a děti zapsané v mateřské škole pro příslušný školní rok.

Stanoveným režimem dne je zajištěn pravidelný denní rytmus a řád, který je však současně natolik flexibilní, že umožňuje organizaci činností v průběhu dne přizpůsobit potřebám a aktuální situaci, v naší mateřské škole. Poměr řízených a spontánních činností je vyrovnaný. Děti jsou podněcovány k vlastní aktivitě, pracují svým tempem. Jsou

vytvářeny podmínky pro individuální, skupinové a frontální činnosti. Při pěkném počasí pobývají děti venku v dopoledních i odpoledních hodinách. Organizujeme i delší vycházky do přírody. Na vycházkách dáváme dětem volnost, v útvech chodíme jen v nejnnutnějších případech. Učitelky dbají na soukromí dětí.

Pedagogický výchovně vzdělávací proces v jednotlivých třídách zajišťují dvě učitelky v takzvaných, překryvech v dopoledních hodinách.

Cílem na naší cestě postupného zavádění programu Začít spolu, by se struktura dne měla skládat z časově flexibilních událostí: Ranní úkol – Volné hry – Průběžná svačina – Ranní kruh – Činnosti v centrech aktivit – Hodnotící kruh – Pobyt venku, pohyb, spontánní učení v přírodě-oběd – odpočinek a klidové činnosti – průběžná svačina a volné hry v prostředí center aktivit, popř. pobyt venku.

USPOŘÁDÁNÍ DNE			
	Kulíšci	Šnečci	Berušky
Příchod dětí dle rozvrhu na třídách, adaptace, spontánní hry a činnosti, skupinové a individ. práce, docházkový, komunitní kruh.	6,00-8,45 spádová třída	6,30-8,30	7,00-9,05
Hygiena, dopolední svačina.	8,45-9,05	8,30-9,00	9,05-9,35
Práce v centrech aktivit - nabídka činností zaměřená na rozvoj osobnosti dítěte v oblasti poznávací, estetické, komunikační, pohybové a vztahové. Hodnotící kruh – děti představují výsledky své práce, hodnotí.	9,05-9,35	9,00-9,20	9,35-10,05
Pobyt venku, vycházky, pohybové aktivity, seznamování s přírodou, s přírodními jevy a okolním světem. V případě silného deště, větru, bouřky, mrazu vyššího – 10 °C nebo špatných rozptylových podmínek, pokračují spontánní skupinové či individ. činnosti s upřednostněním pohybových aktivit.	9,35-11,30	9,20-11,15	10,05-12,00
Oběd, osobní hygiena a čištění zubů, příprava na odpočinek, poslech četby.	11,30-12,00	11,15-11,45	12,00-12,30
Odpočinek dětí dle jejich potřeb	12,00-14,00	11,45-14,00	12,30-14,15
Hygiena, odpolední svačina.	14,00-14,40	14,00-14,40	14,15-14,55
Odpolední hry, individuální výchovné a spontánní činnosti aktivity, které v případě pěkného počasí mohou probíhat na zahradě mateřské školy. Rozcházení – vyzvedávání dětí zákonnými zástupci.	14,40-15,10	14,40-15,30	14,55-16,30 spádová třída

## 5. ŘÍZENÍ MATEŘSKÉ ŠKOLY

Pedagogickým vedením mateřské školy je pověřena zástupkyně ředitelky pro MŠ a Personální, mzdové, materiálně – technické a ekonomické řízení spadá do kompetence ředitelky organizace.

Organizační řád a směrnice ředitelky školy vymezují jasná pravidla a kompetence zaměstnanců školy. Velký důraz je kladen na týmovou práci, vzájemnou spolupráci, respektování profesní odlišnosti a vytváření prostředí důvěry, otevřenosti a přátelství.

Tak jako v jiných součástech organizace je i v mateřské škole je vytvářen prostor pro spolurozhodování pro všechny zaměstnance. Názor a myšlenka každého zaměstnance je přijímána, všichni mají spolurozhodující hlas, všichni se podílí na dění v mateřské škole.

Tvorba ŠVP je výsledkem celého pedagogického týmu školy, reflektovány byly i podněty provozních zaměstnanců.

Vedení školy vyhodnocuje práci všech zaměstnanců. Hodnotí jednotlivé dílčí úspěchy a tím motivuje ke kvalitě vykonané práce.

Ve škole je zaveden funkční informační systém. Pro pracovníky jsou v režimu školy zařazeny pravidelné pedagogické a provozní rady, dále operativní rady dle potřeby školy. Účelem rad je podpora týmové práce a řešení problémů za účasti všech pracovníků školy.

## 6. PERSONÁLNÍ A PEDAGOGICKÉ ZAJIŠTĚNÍ

V mateřské škole pracuje šest pedagogických pracovníků. Provoz zajišťuje kuchařka, pomocná síla v kuchyni a uklízečka.

Pedagožky MŠ jsou plně kvalifikované. Jejich pracovní doba a přímá pedagogická činnost jsou organizovány takovým způsobem, aby byla vždy a při všech činnostech zajištěna dětem optimální péče. Povinnosti, pravomoci a úkoly všech pracovníků jsou jasně vymezeny.

Všichni pedagogové se soustavně sebevzdělávají, maximálně využívají nabídek různých akreditovaných vzdělávacích programů. Jejich vzdělávání je cílené a tematicky zaměřené, probíhá na základě plánu pro další vzdělávání pedagogických pracovníků s ohledem na jejich zájmy. Všichni pracovníci školy neustále usilují o vytváření partnerských vztahů mezi školou a rodinou.

Pedagogové jednají, chovají se a pracují profesionálním způsobem v souladu se společenskými pravidly, pedagogickými a metodickými zásadami výchovy a vzdělávání předškolních dětí.

Ve vztazích mezi dospělými i mezi dětmi se projevuje vzájemná důvěra, tolerance, ohleduplnost a zdvořilost. Dospělí jsou vzorem a chovají se důvěryhodně. Poskytují dětem dostatek pozitivních příkladů a vzorů prosociálního chování. Snaží se vytvářet vlídné, vstřícné, laskavé a přátelské prostředí, kde děti nalézají dostatek lásky a porozumění.

## 7. SPOLUÚČAST RODIČŮ

Uvědomujeme si, že spolupráce mezi školou a rodinou dětí je velice významný faktor podporující efektivitu vzdělávání. Rodinné prostředí dítěte vnímáme jako prioritní, naším činěním se nesnažíme zasahovat do chodu rodiny, ale snažíme se být partnerem a rádcem.

Partnery se stávají i rodiče, kteří mají možnost se zapojit do dění v mateřské škole. Je pro nás důležité nabídnout rodinám dětí možnost spoluúčasti při výchově v mateřské škole. Tyto neformální kontakty jsou velmi cenné a v mnoha ohledech vyhovují rodině i učiteli. Naší snahou je, aby mezi rodiči, učitelkami i provozními zaměstnanci panovala oboustranná důvěra, otevřenost, vstřícnost, respekt a ochota spolupracovat. Vzájemným respektem a spoluprací zajistíme dítěti, aby se ve škole cítilo dobře a aby se mohlo co nejefektivněji rozvíjet v sociální i vzdělávací rovině.

Respektujeme potřeby rodiny a zachováváme mlčenlivost.

Odpovědnost, práva a povinnosti jsou zakotveny ve vnitřním řádu školy.

Spolupráce s rodinou je jedním z hlavních principů programu Začít spolu.

O všech aktivitách i dění v naší mateřské škole informujeme prostřednictvím webových stránek mateřské školy, a nástěnek u hl. vchodu a v šatnách tříd, se zákonnými zástupci komunikujeme pomocí aplikace Správa MŠ.

Ve spolupráci s rodiči uskutečňujeme různé aktivity, které napomáhají k dobrému chodu školy:

- neformální rozhovory při denních příležitostných setkáních
- společné akce na zahradě a v budově MŠ,
- zvelebování zahrady
- informativní rodičovské schůzky a konzultační hodiny
- besedy napomáhající rodičům získat informace o připravenosti dětí na vstup do MŠ; o školní zralosti před nástupem do ZŠ apod.

**My důvěřujeme Vám, Vy důvěřujte nám. Jsme tu pro Vás a šťastné dítě je v rukou nás všech! Ta jediná správná cesta je cesta spolupráce, vzájemné důvěry a otevřenosti, cesta přátelství.**

## 8. PODMÍNKY PRO VZDĚLÁVÁNÍ DĚTÍ SE SPECIÁLNÍMI VZDĚLÁVACÍMI POTŘEBAMI

Dítětem se speciálními vzdělávacími potřebami (dále jen SVP) je dítě, které k naplnění svých vzdělávacích možností nebo k uplatnění a užívání svých práv na rovnoprávném základě s ostatními potřebuje poskytnutí podpůrných opatření. Podpůrná opatření realizuje mateřská škola. Člení se podle organizační, pedagogické a finanční náročnosti do pěti stupňů. Podpůrná opatření prvního stupně zajišťuje škola i bez doporučení školského poradenského zařízení (ŠPZ). Podpůrná opatření druhého až pátého stupně lze uplatnit pouze s doporučením ŠPZ. Začlenění podpůrných opatření do jednotlivých stupňů stanoví Příloha č. 1 vyhlášky č. 27/2016Sb.

Jedním z hlavních záměrů, námi postupně zavádějícího vzdělávacího programu „Začít spolu“, je důraz na individuální přístup ke každému dítěti a partnerství rodiny. Tento program je svými metodami v oblasti výchovy a vzdělávání velice přirozený pro tyto děti a otevřený praktické aplikaci podpůrných opatření.

Podpůrná opatření prvního stupně uplatňujeme i bez doporučení školského poradenského zařízení vždy ve spolupráci s rodiči. Podpůrného opatření 1.stupně zavádíme na základě výsledků diagnostického nástroje iSophi, který nám pomáhá zjišťovat úroveň dovedností dítěte ve 13 oblastech, dále pozorováním, anamnézou, rozhovory, analýzou výtvarů, kreseb, hrou dítěte, jeho portfolií. Tato podpůrná opatření představují úpravu metod, organizace a hodnocení vzdělávání, tak aby docházka dítěte do mateřské školy nebyla stresující, ale naopak aby plně vyhovovala možnostem a potřebám dítěte. Jsou poskytována především dětem, u kterých se projevuje potřeba úprav ve vzdělávání nebo školských službách a zapojení v kolektivu. Může se jednat například o děti s pomalejším tempem práce, s drobnými logopedickými vadami, s drobnými poruchami koncentrace pozornosti, o děti s opožděným vývojem v určité oblasti, o děti dvouleté či děti s odkladem školní docházky.

Pokud podpůrná opatření prvního stupně nevedou k naplnění stanovených cílů, doporučí mateřská škola zákonnému zástupci dítěte poradenskou pomoc školského poradenského zařízení (ŠPZ). Je nutné, aby v tuto chvíli rodič i pověřený pedagogický pracovník plně spolupracovali se školským poradenským zařízením, kterému je nutné bezodkladně předat PLPP. Během posuzování speciálních potřeb dítěte školským poradenským zařízením a do doby zahájení poskytování podpůrných opatření druhého až pátého stupně na základě doporučení školského poradenského zařízení poskytuje škola podpůrná opatření prvního stupně nadále na základě plánu pedagogické podpory.

Podmínky pro vzdělávání dětí s nedostatečnou znalostí českého jazyka

Mateřské školy poskytují dětem s nedostatečnou znalostí českého jazyka jazykovou přípravu pro zajištění plynulého přechodu do základního vzdělávání.

Dětem je poskytována jazyková podpora a věnována zvýšená pozornost již od samotného nástupu do mateřské školy. Při práci s celou třídou je třeba mít na vědomí, že se v ní nacházejí i děti, které se český jazyk učí jako druhý jazyk, uzpůsobit tomu didaktické postupy a děti cíleně podporovat v osvojování českého jazyka. Jako podpůrný materiál je využíváno kurikulum češtiny jako druhého jazyka pro povinné předškolní vzdělávání.

V případě, že budeme mít v mateřské škole více jak 4 děti-cizince v povinném předškolním vzdělávání s potřebou jazykové podpory, bude jim poskytována individuální jazyková podpora v rámci vzdělávacích činností dle školního vzdělávacího programu. Jedna hodina týdně bude rozdělena do dvou nebo více bloků v průběhu týdne. Do skupiny mohou být na základě posouzení potřebnosti ředitelem školy zařazeny i jiné děti, které mají prokazatelné obdobné integrační potřeby jako děti cizinci (mladší, s českým občanstvím apod.), a to i do vyššího počtu než osm dětí, pokud to není na újmu kvality jazykové přípravy dětí cizinců.

- Podpůrná opatření prvního stupně uplatňujeme i bez doporučení školského poradenského zařízení vždy ve spolupráci s rodiči. Podpůrného opatření 1.stupně zavádíme na základě výsledků diagnostického nástroje iSophi, který nám pomáhá zjišťovat úroveň dovedností dítěte ve 13 oblastech, dále pozorováním, anamnézou, rozhovory, analýzou výtvorů, kreseb, hrou dítěte, jeho portfoliem. Tato podpůrná opatření představují úpravu metod, organizace a hodnocení vzdělávání, tak aby docházka dítěte do mateřské školy nebyla stresující, ale naopak aby plně vyhovovala možnostem a potřebám dítěte. Jsou poskytována především dětem, u kterých se projevuje potřeba úprav ve vzdělávání nebo školských službách a zapojení v kolektivu. Může se jednat například o děti s pomalejším tempem práce, s drobnými logopedickými vadami, s drobnými poruchami koncentrace pozornosti, o děti s opožděným vývojem v určité oblasti, o děti dvouleté či děti s odkladem školní docházky.
- Pokud jsou daná opatření dostatečná, pedagogičtí pracovníci nadále pokračují v jejich realizaci, průběžně je vyhodnocují a aktualizují je v souladu s vývojem speciálních vzdělávacích potřeb dítěte. Nejpozději po 3 měsících od zahájení poskytování podpůrných opatření (poskytovaných na základě plánu pedagogické podpory) učitelky vyhodnotí, zda podpůrná opatření vedou k naplnění stanovených cílů. Pokud podpůrná opatření prvního stupně nevedou k naplnění stanovených cílů, doporučí mateřská škola zákonnému zástupci dítěte poradenskou pomoc školského poradenského zařízení (ŠPZ).

#### Postup školy při tvorbě individuálního vzdělávacího plánu (IVP) dítěte se speciálními vzdělávacími potřebami

- Individuální vzdělávací plán se zpracovává na základě doporučení školského poradenského zařízení a žádosti zákonného zástupce dítěte.
- V případě, že opatření vyplývající z plánu pedagogické podpory dítěte nejsou dostačující, výchovný poradce doporučí zákonnému zástupci dítěte návštěvu školského poradenského zařízení.
- Škola bezodkladně předá plán pedagogické podpory školskému poradenskému zařízení.
- Pro komunikaci se školským poradenským zařízením je stanoven jeden ze zaměstnanců mateřské školy.
- Pokud školské poradenské zařízení doporučí vzdělávání dítěte dle individuálního vzdělávacího plánu, zákonný zástupce podá žádost o vzdělávání podle individuálního vzdělávacího plánu. Ředitelka školy žádost posoudí a v případě vyhovění žádosti zajistí zpracování IVP.
- Za tvorbu IVP, spolupráci se školským poradenským zařízením a spolupráci se zákonnými zástupci je odpovědný určený pracovník mateřské školy, IVP vytváří učitelky na třídě ve spolupráci s určeným pedagogem komunikujícím se ŠPZ, podklady kontroluje a konzultuje se školským poradenským zařízením výchovný poradce školy. IVP vzniká bez zbytečného odkladu, nejpozději do 1 měsíce od obdržení doporučení.
- IVP je zpracován v elektronické i písemné podobě a zahrnuje popis obtíží a speciálních vzdělávacích potřeb dítěte, případně úpravy a obsah vzdělávání dítěte,

úpravy metod a forem výuky a hodnocení dítěte.

- S IVP jsou seznámeni všichni vyučující a zákonný zástupce dítěte.
- Zákonný zástupce stvrdí seznámení s IVP podpisem informovaného souhlasu. Ostatní zúčastnění IVP podepíší.
- IVP v MŠ škola vyhodnocuje na konci školního roku.
- Stejný postup platí, i pokud zákonný zástupce dítěte a vyhledal pomoc školského poradenského zařízení i bez vyzvání školy.

Ve spolupráci se ŠPZ jsou v naší mateřské škole jako podpůrná opatření pro děti se speciálními vzdělávacími potřebami dle přiznaného stupně podpory využívány zejména tyto pedagogické postupy:

- metody a formy práce, které umožní častější kontrolu a poskytování zpětné vazby dětem při jejich učení,
- důraz na logickou provázanost a smysluplnost vzdělávacího obsahu,
- respektování pracovního tempa dětí a poskytování dostatečného času k zvládnutí úkolů,
- podpora poznávacích procesů dětí (osvojování nových poznatků, rozvoj dovedností, myšlení, pozornosti, paměti),
- respektování míry nadání dítěte a jeho specifika,
- orientace na rozvíjení informačně receptivních metod zaměřených na rozvoj vnímání, na práci s textem a obrazem,
- orientace na reproduktivní metody upevňující zapamatování, které vedou k osvojování vědomostí a dovedností pomocí opakování a procvičování,
- individualizace výuky (princip multisenzorického přístupu, nastavení dílčích cílů tak, aby dítě mohlo prožívat úspěch, opakované vrácení se ke klíčovým pojmům a dovednostem aj.)
- respektování pracovního tempa dítěte, stanovení odlišných časových limitů pro plnění úkolů,
- zohledňování sociálního statusu a vztahových sítí dítěte a prostředí, ze kterého dítě přichází do školy,
- intervence na podporu oslabených nebo nefunkčních dovedností a kompetencí dítěte.

#### Při organizaci vzdělávání využíváme:

- střídání forem a činností,
- skupinové činnosti,
- časté krátké přestávky.

#### Specifika hodnocení dětí:

- využívání různých forem hodnocení dětí (formativní, slovní),

- hodnocení vychází ze zjištěných specifik dítěte (např. neznalost vyučovacího jazyka) - popisný hodnotící jazyk),
- podpora autonomního hodnocení (sebehodnocení),
- zohlednění sociálního kontextu hodnocení, hodnocení směřuje nejen k vyhodnocení úspěšnosti, ale také k posílení motivace pro další učení, z hodnocení jsou zřejmé konkrétní individuálně specifické podoby činnosti vyžadované po dítěti,
- formativní hodnocení směřuje ke zpětnovazební podpoře efektivního učení dítěte a je pro něj informativní a korektivní,
- celkové hodnocení dítěte se speciálními vzdělávacími potřebami zohledňuje jeho potřeby a sleduje zejména jeho pokroky ve výchově a vzdělávání.

#### Zásady práce s dětmi se speciálními vzdělávacími potřebami

- seznámení všech pedagogů, ale i ostatních dětí, s danými potřebami dítěte,
- respektování zvláštností a možností dítěte,
- Nastavení způsobů hodnocení a možných úlev,
- vytvoření optimálního pracovního prostředí včetně vstřícné přátelské atmosféry,
- možnost kompenzace jinými činnostmi, kde dítě může být úspěšné,
- v případě dlouhodobé nemoci konzultovat a vytvořit PLPP,
- kladení reálných cílů, postupné zvyšování nároků,
- podporování snahy, pochvala při sebemenším zlepšení výkonu, nedostatky neporovnávat s ostatními,
- navození příjemné a soustředěné atmosféry při práci,
- vyhledávání činností, ve kterých může být dítě úspěšné,
- dodržování častých přestávek, střídání pracovního tempa.

#### Zapojení dalších osob a subjektů

Škola spolupracuje s PPP, SVP, SPC, Úřad práce ČR, Centrem na podporu integrace cizinců. Spolupráce probíhá formou výměny informací ve prospěch dítěte – telefonicky, elektronicky či osobně.

## 9. PODMÍNKY VZDĚLÁVÁNÍ DĚTÍ NADANÝCH

V předškolním věku dítě prochází obdobím nerovnoměrného a skokového vývoje, mnohdy je těžké odlišit při identifikaci nadání dítěte od akcelerovaného vývoje v určité oblasti. Dítě, které však vykazuje známky nadání, musí být dále podporováno. Mateřská škola se metodou včasné diagnostiky snaží odhalit mimořádné schopnosti a nadání dětí (metody – diagnostický nástroj iSophi, který nám pomáhá zjišťovat úroveň dovedností dítěte ve 13 oblastech, dále pozorování, anamnéza, rozhovor, analýza výtvorů, kreseb, hry dítěte, jeho portfolia). Na základě vyhodnocení diagnostiky může dát škola podnět zákonným zástupcům, aby se obrátila na školské poradenské zařízení, které provádí zjišťování mimořádného nadání dětí.



Za mimořádně nadané dítě se považuje především dítě, jehož rozložení schopností dosahuje mimořádné úrovně při vysoké tvořivosti v celém okruhu činností nebo v jednotlivých oblastech rozumových schopností, v pohybových, manuálních, uměleckých nebo sociálních dovednostech. Mateřská škola bezodkladně po obdržení doporučení školského poradenského zařízení a udělení písemného souhlasu zákonného zástupce vytvoří individuální plán vzdělávání, jehož součástí je především prohloubení vzdělávací nabídky. Toto je pravidelně aktualizováno a vyhodnocováno. Je navázána úzká spolupráce s rodiči, kterým jsou předávány potřebné informace. Učitelky pravidelně zadávají dítěti specifické úkoly, zajišťují si potřebné didaktické pomůcky a nabízí dítěti aktivity podle zájmu či mimořádného nadání dítěte.

Pro nadané dítě je žádoucí, aby jeho mimořádné schopnosti byly odhaleny již v předškolním věku, a aby nastupovalo do 1. třídy základní školy již se zmapovanými výchovnými potřebami, které má. Základní škola pak může pružněji na jeho potřeby zareagovat.

## 10. PODMÍNKY VZDĚLÁVÁNÍ DĚTÍ OD DVOU DO TŘÍ LET VĚKU

Rámcové cíle a záměry vzdělávání, obsažené v RVP PV, jsou vhodné i pro vzdělávání dětí od dvou do tří let. Je však nezbytné uvědomovat si specifika, související s dosahovanou úrovní ve všech oblastech vývoje dítěte. Dvouleté dítě projevuje velkou touhu po poznání,

experimentuje, objevuje. Poznává všemi smysly. Vymezuje se vůči ostatním, osamostatňuje se, bývá silně egocentrické. Neorientuje se v prostoru a čase, žije přítomností a situacemi, které ho naplňují. V pohybových aktivitách je méně obratné. Podmínkou úspěšné

pedagogické práce je citlivé přizpůsobování organizace se střídáním nabídky činností,

trénováním návyků a praktických dovedností, ponecháním co největšího prostoru pro volné hry a pohybové aktivity.

Podmínky pro vzdělávání dětí od dvou do tří let:

- děti v této věkové skupině jsou zařazeny do samostatné třídy,
- je zajištěno dostatečné množství podnětných a bezpečných hraček a pomůcek vhodných pro dvouleté děti,
- ve třídě jsou nastavena dětem srozumitelná pravidla pro používání a ukládání hraček a pomůcek,
- prostředí je upraveno tak, aby poskytovalo dostatečný prostor pro volný pohyb a hru dětí,
- je zajištěn vyhovující režim dne, který respektuje potřeby dětí,
- mateřská škola vytváří podmínky pro adaptaci dítěte v souladu s jeho individuálními potřebami,
- vzdělávací činnosti jsou realizovány v menších skupinách či individuálně, podle potřeb a volby dětí,
- učitelky uplatňují k dítěti laskavě důsledný přístup, dítě pozitivně přijímají.

Ve výchově a vzdělávání dětí mladších tří let se budou učitelky snažit o naplnění tří priorit: úzce spolupracovat s rodinou a vytvářet podmínky pro zajištění organické provázanosti

režimu dvouletého dítěte v rodině i mateřské škole, individuálně podporovat aktivitu dětí, zvědavost, snahu po objevování, ale zároveň je nepřetěžovat, vytvoření pevných základů pro postupné osamostatňování dítěte v oblasti sebeobsluhy a socializace směřující k rozvoji osobnosti.

## ORGANIZACE VZDĚLÁVÁNÍ

### 1. VNITŘNÍ USPOŘÁDÁNÍ ŠKOLY A CHARAKTERISTIKA TŘÍD

Kapacita mateřské školy nabízí umístění pro 56 dětí. Děti jsou vzdělávány ve třech třídách. Ve zvýšeném přízemí je umístěna třída Berušek, v 1. patře jsou umístěny třídy Kulíšků a Šnečků.

Do třídy Šnečků jsou přijímány děti zpravidla od 3 do 4 let věku. Děti mladší tří let, které lze přijmout v případě volné kapacity, jsou umístěny právě v této třídě. Třída Šnečků je naplňována do počtu 16 dětí. O děti se starají dvě paní učitelky. Cílem výchovného procesu je úspěšně děti provést obdobím adaptace v mateřské škole. Vytvořit pozitivní vazby mezi učitelkou a dětmi, získat nové kamarády a příjemné zážitky. Předat dětem základní životní zkušenosti v přirozeném prostředí skupiny vrstevníků dle individuálních možností a rozvíjet samostatnost, sebevědomí a tvořivost dítěte.

Třídy Berušek a Kulíšků jsou věkově heterogenní, věkové složení dětí 4 – 6 (7) let. Obě třídy jsou naplňovány do počtu 20 dětí. V obou třídách působí 2 paní učitelky. Cílem výchovného procesu je rozvíjet samostatné a zdravě sebevědomé děti cestou přirozené výchovy a poskytnout základy celoživotního vzdělávání všem dětem podle jejich možností, zájmů a potřeb.

Vzdělávání probíhá ve třídách, v herně základní školy, ve sportovní hale, na školní zahradě nebo při pobytu venku v okolí MŠ. Každá třída má svou šatnu. Dle umístění v budově mají Šnečci a Kulíšci společné sociální zařízení v 1. patře, Berušky využívají sociální zařízení v přízemí. Kulíšci a Berušky odpočívají ve dvou ložnicích v podkroví budovy. Šnečci, v adaptačním období odpočívají ve své třídě. V přízemí budovy je umístěna přípravná kuchyňka a jídelna, kde se jednotlivé třídy střídají na svačinkách a obědech.

Náš záměr pro další období:

Při tvorbě školního vzdělávacího programu, který vzejde v platnost na začátku školního roku 2024/2025, se naše mateřská škola nachází na začátku cesty při zavádění prvků výchovně vzdělávacího programu pro vzdělávání dětí-Začít spolu. Zavedení a realizace programu nevyžaduje nadstandardní investice do materiálního vybavení, vyžaduje však dostatečně velké prostory a takové prostorové uspořádání, které vyhovuje nejrůznějším skupinovým i individuálním činnostem dětí. Jelikož budova, v které se mateřská škola nachází takovými prostory nedisponuje, stává se pro nás splnění podmínek pro realizaci programu Začít spolu, velkou výzvou.

V průběhu dvou let se budeme snažit o realizaci programu Začít spolu v běžném denním režimu mateřské školy. 1 paní učitelka již absolvovala základní kurz programu Začít spolu a má praktické zkušenosti z předešlého zaměstnání v MŠ, kde byl tento program zaveden.

Před finálním zpracováním tohoto ŠVP probíhalo vzdělávání pedagogických pracovníků formou kurzů, studií publikací a dokumentů, návštěvami mateřských škol, kde je tento program již zaveden.

Na začátku a v průběhu dvouletého období se budeme snažit vytvořit, nejen ve třídách, centra aktivit tak, aby vytvářely podnětné učební prostředí, které umožňuje dětem učit se prožitkem, činnostmi a v souvislostech.

Naší snahou bude změna způsobu přemýšlení o vzdělávání. S kolegyněmi, dětmi i rodiči budeme spoluobjevovat postupy a metody, které tuto proměnu umožňují. Vyhodnocování průběhu realizace nám bude nápomocna k dalším krokům na cestě k cíli (viz. Evaluační systém). Pokud půjdeme správnou cestou a nenajdou se překážky, které budou aktuálně řešeny a vyhodnocovány, v cíli by měly být třídy uspořádány v principu podnětného prostředí. Začít spolu, a principy tohoto programu realizovány v plném rozsahu.

## 2. PRAVIDLA PRO ZAŘAZOVÁNÍ DĚTÍ DO TŘÍD

Tříleté a starší děti jsou zařazovány do třídy Šnečků dle věku a do kapacity této třídy. Pokud se do mateřské školy přijímá dítě 4 leté a starší, je zařazeno do heterogenní třídy Kulíšků nebo Berušek. Naší snahou je, aby obě třídy byly vyvážené věkově. Pokud to kapacita dovolí, zohledňujeme přání rodičů a zařazujeme děti do tříd na základě sourozeneckých/rodinných vazeb, rodinných tradic apod.

## 3. ČINNOSTI, PŘI KTERÝCH JE ZOHLEDŇOVÁNO PŮSOBNÍ DVOU UČITELEK NA TŘÍDĚ

Pedagogické pracovnice pracují ve službách ve dvoutýdenním cyklu, kdy se vzájemně učitelky na třídě překrývají na dopolední činnosti. Záměrem tohoto systému je co nejefektivnější využití pedagogického potencialu v době maximálního pobytu dětí v MŠ. Souběžné působení dvou učitelek na třídě je využito k těmto činnostem: individuální práce s dětmi, vzdělávání v rámci podpůrných opatření, předškolní příprava, logopedické procvičování, pobyt venku – zejména při vycházkách, výletech a akcích pořádaných mimo školu – divadlo, kino apod., přechod dětí z budovy školy do herny ZŠ, do sportovní haly, na hřiště, v době podávání oběda a ukládání dětí k odpočinku na lehátka.

## 4. KRITÉRIA PRO PŘIJÍMÁNÍ DĚTÍ DO MATEŘSKÉ ŠKOLY

O přijetí dítěte do MŠ rozhodují zpravidla tři základní kritéria vycházející ze školského zákona. Jedním z nich je místo bydliště, druhým věk dítěte a třetím povinné očkování. Přednost mají vždy děti s trvalým pobytem v obci Libouchec a spádových obcí Knínice, Žďárek, Čermná. Datum zápisu je po dohodě vedení školy stanoven vždy v rozmezí dané právními předpisy.

Informace k organizaci zápisu včetně organizace a kritérií pro přijímání dětí do MŠ na následující školní rok jsou zveřejněny na internetových stránkách školy na internetových stránkách obce Libouchec, na veřejných vývěsných místech obce, na sociálních sítích školy, na informačních tabulích v ZŠ a MŠ.

Zápis probíhá elektronicky, vygenerováním přihlášky ke vzdělávání. Každému žadateli o umístění dítěte v MŠ je přiřazeno registrační číslo. Zveřejnění výsledků zápisu dětí do MŠ je pouze pod registračními čísly.

## 5. INDIVIDUÁLNÍ VZDĚLÁVÁNÍ

Jsme připraveni vyjít vstříc zákonným zástupcům, pokud by z jejich strany vzešel požadavek plnit povinnou předškolní docházku dítěte individuálně, bez nutnosti navštěvovat mateřskou školu. Dítě, které by bylo vzděláváno individuálně, by potřebovalo navštívit naši školu pouze jednou za rok, a to v měsících listopadu nebo prosinci, kdy by probíhalo ověření. Pro individuální vzdělávání v mateřské škole není vyžadováno žádné vyjádření z PPP ani potvrzení o očkování. Ověřování bude probíhat formou pozorování dítěte v prostředí mateřské školy, nikoliv formou zkoušení. Důležitou částí je rozhovor nad portfoliem dítěte.

## CHARAKTERISTIKA VZDĚLÁVACÍHO PROGRAMU

### 1. ZAMĚŘENÍ ŠKOLY

Filozofií naší mateřské školy je rozvíjet samostatné a zdravě sebevědomé dítě cestou přirozené výchovy, položit základy celoživotního vzdělávání všem dětem podle jejich možností, zájmů a potřeb. Dítě chápeme jako jedinečnou neopakovatelnou osobnost, která má právo být sama sebou. Přípravu dětí na školu nevyčleňujeme, ale chápeme ji jako přirozený ustavičně probíhající proces, v němž rozvíjíme schopnosti, které dítě v této době má.

Usilujeme o rozvoj dítěte ve všech oblastech, a to nejrůznějšími činnostmi – motorickými, kognitivními, estetickými, ale i zábavnými. Snažíme se o vyváženost spontánních a řízených činností během dne. Hru chápeme jako prostředek dětem srozumitelného poznání světa.

Vhodně využíváme situací bohatých na výchovné podněty, vedeme děti k využití vlastní samostatnosti a schopností. Ve vzdělávání dětí upřednostňujeme rozvíjení smyslového vnímání a prožitkového učení jako základu veškerého přirozeného poznání. Veškeré naše snažení směřuje k tomu, aby v naší mateřské škole bylo dítěti vytvářeno příjemné, stimulující přátelské prostředí, kde je dítě spokojené, šťastné a v bezpečí. Je pro nás důležité, jak se dítě v mateřské škole cítí, co prožívá, jaké zážitky si odnáší a jak jsme napomohli k formování jeho života. Snažíme se, abychom prostředí naplnili důvěrou, úctou, citem a aby škola byla místem, kde si každý najde kamarády, s nimiž se naučí spolupracovat, tolerovat se, pomáhat si, mezi nimiž se naučí prosazovat svoje zájmy, ale i ustoupit zájmu druhého dítěte. Kde si každý najde své místo, v němž si může hrát, pracovat, prožívat, poznávat, přemýšlet a tvořit.

Na naší cestě za naplňováním této filozofie nás oslovil výchovně vzdělávací program ZAČÍT SPOLU. Vzdělávací program Začít spolu je otevřený didaktický systém nabízející program kvalitního a uceleného vzdělávání pro děti předškolního věku a mladšího školního věku. Program je koncipován tak, aby vyhovoval zvláštním individuálním potřebám i kulturním tradicím naší země.

Hlavními záměry jsou:

- důraz na individuální přístup ke každému dítěti,

- vedení dětí k samostatnému rozhodování-k volbě a odpovědnosti,
- rozvíjení schopností, znalostí a dovedností dětí prostřednictvím plánované činnosti, center aktivit a pozorování,
- spoluúčasti rodin.

## 2. DLOUHODOBÉ CÍLE VZDĚLÁVACÍHO PROGRAMU

**Naším hlavním cílem** pro nadcházející období bude naplňování programu Začít spolu v plném rozsahu.

Bez ohledu na to, kde žijí, budou muset dnešní děti čelit po celý svůj život změnám: sociálním a politickým, změnám prostředí, změnám ve vědě a technice, změnám v průmyslu vedoucím ke změnám na trhu práce atd.

Program Začít spolu uznává, oceňuje a podněcuje vývoj těch charakteristických rysů osobnosti, které jsou v současné a v rychle se měnící společnosti 21. století obzvláště potřebné. Intenzivně rozvíjí tři klíčové životní dovednosti dnešní doby: KOMUNIKACI, SPOLUPRÁCI, ŘEŠENÍ PROBLÉMŮ

Připravujeme děti na to, aby se v budoucnu aktivně zajímaly o učení, uměly se samy a efektivně učit, učení je bavilo a nebylo pro ně spojeno s nadměrným stresem. Zaměřujeme se na vnitřní motivaci k učení.

Mezi další cíle, které pomáhají rozvíjet tyto schopnosti, patří:

- přijímat změny a aktivně se s nimi vyrovnávat
- kriticky myslet a umět si vybírat, nést za svou volbu odpovědnost
- rozpoznávat problémy a řešit je
- být tvůrčí, mít představivost
- sdílet zájem a odpovědnost vůči společenství
- podporovat tělesný rozvoj a zdraví dítěte, jeho osobní spokojenost a pohodu.

### Principy programu Začít spolu

#### Důraz na individuální přístup ke každému dítěti

- umožňovat každému dítěti, aby se vyvíjelo vlastním tempem
- stanovit pro každé dítě individuální plán
- tematicky plánovat činnosti podle zájmu a potřeb dětí, vytvářet projekty
- integrovat individuální cíle do obvyklých denních činností a do celkového týdenního plánu Důraz na samostatné rozhodování a volbu dítěte a přijímání odpovědnosti za ni
- připravovat dětem podnětné prostředí, pracovat v centrech aktivit, doplňovat je vhodnými pomůckami a materiály, se kterými si mohou děti hrát, zkoumat je a pracovat. Takto připravit podmínky pro integrované (celostní) učení.

#### Důraz na účast rodiny

- rodinu brát jako prvotní a nezastupitelnou ve výchově dětí
- rozvíjet komunikační strategie
- zaktivovat a zkvalitnit práci rodičovské rady

- rodičům nabízet odbornou literaturu a pedagogickou konzultační poradnu
- vytvářet i nadále podmínky rodičům pro aktivní zapojení do výchovných činností dětí v průběhu celého dne, vytvářet prostor pro spolurozhodování, vzájemnou odpovědnost
- vytvářet dobré partnerské vztahy mezi rodinou a týmem školy

### 3. VÝCHOVNĚ VZDĚLÁVACÍ STRATEGIE

Naším cílem na cestě za naplňováním vize programu Začít spolu bude postupné zavádění a realizace metod a forem vzdělání v podmínkách naší mateřské školy. Naší snahou a úsilím bude plánování a realizace učení v souvislostech a provázanosti se životem. Využívání autentických situací a námětů, jejichž nositeli jsou samy děti. Naším cílem bude, aby porozuměly světu, ve kterém žijí a uměly jej kriticky reflektovat. Učení v souvislostech bude podporováno časovou a organizační strukturou dne. Vzdělávání budeme směřovat do větších tematických celků, v podnětném učebním prostředí uspořádaném do center aktivit, které jsou základním stavebním kamenem programu Začít spolu. Činnosti v centrech aktivit spojují téma, kterým se děti aktuálně zabývají. Takto koncipovaná nabídka umožňuje dětem vybrat si, co odpovídá jejich skutečným potřebám a zájmům, a je klíčovým nástrojem individualizace vzdělávání. Prostředí působí mnohem útulněji, poskytuje "lidský rozměr", soukromí, bezpečí a současně podporuje skupinové a kooperativní formy výuky. Centra aktivit vytvářejí podnětné učební prostředí, které umožňuje dětem učit se prožitkem, činnostmi a v souvislostech.

Pochopení podstaty podnětného učebního prostředí je úspěchem v realizaci programu všech účastníků výchovně vzdělávacího procesu v naší škole. Budeme mu věnovat stálou pozornost a péči.

**Při naplnění programu Začít spolu je podnětné prostředí tvořeno jedenácti centry aktivit:**

<b>KNIHY A PÍSMENA</b>	probouzí zájem dětí o čtení a psaní, rozvíjí jejich předčtenářskou gramotnost
<b>DOMÁCNOST</b>	děti si mohou osvojovat praktické dovednosti spojené s péčí o domácnost
<b>MANIPULAČNÍ A STOLNÍ HRY</b>	Jsou místem, kde děti rozvíjí jemnou motoriku, smyslové vnímání a předmatematickou gramotnost
<b>POKUSY A OBJEVY</b>	experimentování, bádání, pokusy a objevy, učení probíhá badatelsky
<b>ATELIÉR</b>	rozvíjí vztah k umění, estetické cítění, barev, vztah k prostoru, rozvíjí motoriku, spolupráci, komunikaci
<b>DÍLNA</b>	vede děti k manuální zručnosti, technické představitosti, konstrukčnímu myšlení, dovednosti pracovat podle návodu
<b>KOSTKY</b>	děti se učí vzájemné spolupráci, rozvíjí jemnou i hrubou motoriku, tvořivost, prostorovou představitost, matematické dovednosti
<b>HUDBA</b>	podněcuje rozvoj myšlení, abstrakce, improvizace, komunikace, relaxace
<b>POHYB</b>	zprostředkovává dětem poznávání vlastního těla, jeho možností či limitů, podporuje rozvoj fyzické zdatnosti – obratnosti, koordinace
<b>DRAMATIKA</b>	rozvíjí komunikační, prezentační a sociální dovednosti

<b>VODA A PÍSEK</b>	děti rozvíjí své smyslové vnímání a motorické dovednosti
---------------------	--

**Naší snahou bude, aby centra aktivit přinášela dětem:**

- možnost zvolit si činnosti, které odpovídají jejich zájmům a potřebám
- příležitost k učení a rozvoji silných stránek, samostatnost – pomůcky jsou jim dostupné, dosáhnou na ně
- jistotu – vědí, kam co patří, prostředí má svůj řád
- soukromí, pocit bezpečí, centra jsou ohraničená
- podporu soustředění pozornosti na činnosti
- příležitost hrát si a učit se individuálně i spolupracovat ve skupinách
- prostor si svoje činnosti organizovat a plánovat (sebeřízené učení)
- situace spojené s reálným životem, činnostní a prožitkové učení.

**Realizace a zavádění programu bude postupně naplňovat tyto záměry:**

- orientovat se na dítě – zaměření se na dosažení osobního maxima každého dítěte
- podporovat spolupráci mezi dětmi, vrstevnické učení
- činnostní výuka – aktivitu přebírá dítě, důraz na jeho odpovědnost a samostatnost
- zaměřenost na argumentaci, kritické myšlení, řešení problémů, komunikaci, spolupráci, vyhledávání informací vzdělávání probíhá v blocích/projektech, které jsou tematicky provázané, děti si poznatky osvojují v souvislostech
- chyba je výzva, pomocník v procesu dalšího učení
- hodnocení formativní – slovní, děti mají prostor k sebehodnocení

Se zaváděním programu je spojeno i uspořádání dne ve třídách, které má svou pravidelnost:

**Den ve třídě:**

**Ranní úkol**

- před vstupem do třídy čeká na děti a jejich rodiče obvykle ranní úkol
- úkol se vztahuje k právě probíranému tématu
- úkol podporuje spolupráci dítěte s rodičem a procvičuje různé dovednosti

**Ranní kruh**

- zde se odehrávají třídní rituály (vzájemné pozdravení, seznámení s programem na daný den, sdílení zážitků, plánování činností apod.)
- podpora respektu k mluvčímu, naslouchání jeden druhému, dodržování společně domluvených pravidel, vyjadřování svých pocitů a názorů

**Práce v centrech aktivit (CA) - nepřímo řízené činnosti**

- jedná se o integrovanou tematickou výuku v Centrech aktivit
- činnosti v CA se vztahují k aktuálnímu tématu
- činnosti jsou připraveny tak, aby děti vedly ke spolupráci a vzájemnému učení, nabízely možnost volit úkoly různé náročnosti a aby respektovali individuální styly a potřeby dětí
- CA si děti vybírají podle předem dohodnutých pravidel
- v jednu chvíli ve třídě pracují děti na různých činnostech v různých centrech

**Hodnotící kruh**

- na závěr dne se všichni opět sejdeme v kruhu

- děti představují výsledky své práce, hodnotí, co a jak se jim dařilo/nedařilo a proč, sdílejí svoje zkušenosti, inspirují další děti, které budou v centru pracovat
- učí se hodnotit a prezentovat svoji práci, ale také ocenit druhé

## VZDĚLÁVACÍ OBSAH ŠKOLNÍHO VZDĚLÁVACÍHO PROGRAMU

Vzdělávání v naší mateřské škole probíhá na základě nabídky integrovaných bloků. Integrované bloky zasahují do všech vzdělávacích oblastí dítěte předškolního věku – biologické, psychologické, interpersonální, sociálně kulturní a environmentální. Záměrem integrovaných bloků je dát dětem ucelený obraz o okolním světě a jeho dění, o vlivu člověka na životní prostředí. Pokouší se u dětí vytvořit základy pro otevřený a odpovědný postoj k životnímu prostředí. Zaměření integrovaných bloků vychází ze zvědavosti a touhy po poznání přirozených potřeb a zájmů dítěte. Jejich obsah je dětem srozumitelný, užitečný a prakticky využitelný. Upřednostňujeme rozvoj smyslového vnímání, formy vlastního prožitku a pozorování, čímž vytváříme základ přirozeného poznání a bohatý emocionální život. Děti se tak učí projevit své pocity jako je radost, přání, bolest, nesouhlas. Bloky jsou společné pro všechny věkové skupiny, ale paní učitelky zohledňují věkovou diferenciaci v plánování činností, tzn., že připravují činnosti různé obtížnosti. Při plánování paní učitelky vychází z teorie mnohočetné inteligence, diagnostiky dětí a potřeb své třídy.

Základní charakteristika jednotlivých integrovaných bloků nabízí tematické části, se kterými tvořivě pracujeme a rozvádíme do podtémat. Ta mohou mít různou délku, která se odvíjí od námětu, charakteru činností, a hlavně zájmu dětí. Nabídku činností promýšlíme tak, aby docházelo k propojování všech oblastí vzdělávání a zaujaly děti se všemi druhy

inteligence. Časový prostor pro realizaci zůstává otevřený, poskytuje dostatečně volný prostor pro aktuální situace, pro aktivní vstup dětí a tvořivou učitelku. Podtémata jsou volena tak, aby dala paní učitelkám prostor pro uplatnění vlastní fantazie a plánování s dětmi.

Vypracovaný plán vzdělávací činnosti učitelky zveřejňují na nástěnce v šatně třídy, aby rodiče měli přehled o aktuálním obsahu vzdělávání. Plány vzdělávací činnosti nejsou závazné. Je žádoucí, aby učitelka flexibilně reagovala na aktuální podněty vycházející od dětí ve třídě a na momentální situaci. Činnosti v plánu si libovolně přesouvá, případně doplňuje novými náměty. Na konci týdne vždy zhodnotí týdenní blok a založí jej do Třídního vzdělávacího programu.

**Stejně jako může zářit slunce, tak i my „záříme radostí“, když jsme šťastní. Slunce znamená světlo, a tedy i poznání. Proto jsme náš školní vzdělávací program nazvali PUTOVÁNÍ SE SLUNÍČKEM.**

Celým školním rokem nás provedou integrované bloky:

**Procházka barevným světem**

**Cesta za pohádkou**

**Probouzení se sluníčkem**

**Kam nás nohy zanesou**





## 1. PROCHÁZKA BAREVNÝM SVĚTEM

### Základní charakteristika

Celek je zasazen do času končícího léta a do času podzimního. Adaptace nových dětí a sžití dětí ve třídě. Období nástupu do MŠ je velmidůležitým obdobím v životě. Je třeba ujistit děti, že MŠ je pro ně místem bezpečným, plným radosti a pochopení. Základní hodnotou je nabídnout dítěti svobodu a vzájemné respektování podle určitého řádu a pravidel. Měnící se příroda přináší řadu možností a podnětů, jak obohatit život, objevovat a zkoumat nové souvislosti praktickým a prožitkovým učením, maximálně využívat pobytu v přírodě. Sledovat vývoj a proměny stromů a jejich plodů v sadě i v lese, pozorovat životní prostředí, poznávat ekosystém, rozlišovat živou a neživou přírodu, pozorovat práci na poli, v zahradě.

Názorně rozlišovat a ochutnávat ovoce a zeleninu podle vzhledu, chuti, čichu, hmatu a zjišťovat význam zdraví pro člověka.

Podzim vládne krajině, nastává čas ukládání k zimnímu spánku rostlin i zvířat, odlétají poslední ptáci. Patrné jsou změny počasí, které nastávají nečekaně, od mlhy, přes déšť, sníh, slunce. V tomto období je velmi důležitá náležitá prevence a péče o zdraví a tělo, dbát na správné životní návyky – výživa, osobní hygiena, správné oblékání a otužování, předcházení nemocem, bezpečnost.

### Přibližná délka realizace

září, říjen, listopad

### Dílčí cíle - vedeme dítě k tomu, aby zvládlo

- pojmenovat většinu toho, čím je dítě obklopeno
- rozvíjet pozitivní city dítěte ve vztahu k sobě a ke svému okolí, citlivé vnímání přírody a života, (ochrana ŽP, vlastního zdraví), chápat souvislosti mezi životním prostředím a chováním lidí
- rozvíjet schopnost a dovednost vyjádřit pocity, potřeby, prožitky
- odloučit se na určitou dobu od svých blízkých a být aktivní i bez jejich opory
- navazovat kontakt s dospělými, komunikovat s dětmi, podporovat kamarádké a přátelské vztahy
- rozvíjet schopnost žít ve skupině – přizpůsobit se, spolupracovat
- vnímat a akceptovat režimové uspořádání dne
- orientovat se bezpečně v prostředí a okolí školy
- začlenit se do třídy a zařadit se mezi své vrstevníky
- uplatňovat základní společenské návyky
- vytvářet si základní, estetický vztah ke světu, k místu kde žijeme, podle svých sil pomáhat pečovat o přírodní prostředí, uvědomovat si důležitost a užitečnost tohoto konání
- uvědomovat si výsledky a radovat se z nich
- mít základní matematické představy – číselná řada, pojmy, orientace v prostoru a čase
- vnímat rozmanitost světa přírody a její proměny
- rozvíjet řečové schopnosti a jazykové dovednosti
- záměrně se soustředit na činnost a dokončit ji

## Konkretizované výstupy

### DÍTĚ A JEHO TĚLO (BIOLOGICKÁ OBLAST)

- pohybovat se bezpečně ve skupině dětí
- pohybovat se koordinovaně, jistě v různém přírodním terénu
- pohybovat se koordinovaně a jistě, a to i v různém přírodním terénu (např. v lese)
- postavit se zpříma a udržet správné držení těla po dobu vnější kontroly otočit se čelem vzad bez ztráty rovnováhy a orientace
- přizpůsobit či provést jednoduchý pohyb podle vzoru či pokynů
- házet a chytat míč, užívat různé náčiní, nářadí
- zvládat nižší překážky, zvládat různé druhy lezení
- užívat různé pomůcky k pohybu (tříkolky, koloběžky, odrážedla)
- doprovázet pohyb zpěvem (např. při pohybových hrách, při chůzi, při rytmických činnostech)
- pohybovat se rytmicky, dodržet rytmus
- zacházet správně s jednoduchými rytmickými a hudebními nástroji (např. trianglem, bubínkem, chřestidly)
- upřednostňovat užívání pravé či levé ruky při kreslení či v jiných činnostech, kde se preference ruky uplatňuje
- tužku držet správně, tj. dvěma prsty, třetí podložený s uvolněným zápěstím
- vést stopu tužky při kresbě, apod.

### DÍTĚ A JEHO PSYCHIKA (PSYCHOLOGICKÁ OBLAST)

- vyslovovat všechny hlásky správně a mluvit zřetelně, gramaticky správně
- mít přiměřeně bohatou slovní zásobu, dokázat osvojená slova aktivně uplatnit v řeči
- dodržovat pravidla konverzace a společenského kontaktu – řečovou kázeň (např. dokázat naslouchat druhým, vyčkat, až druhý dokončí myšlenku, sledovat řečníka)
- správně určovat a pojmenovávat věci a jevy ve svém okolí
- poznat a vyhledat slova protikladného významu (antonyma), podobného významu (synonyma), stejně znějící a slova různého významu (homonyma)
- rozkládat slova na slabiky
- rozlišit zvuky a známé melodie, rozlišit a napodobit rytmus
- vnímat jednoduché písně, rýmy, popěvky
- chápat jednoduché hádanky a vtipy
- rozlišit známé chutě a vůně i zápachy (např. slané, sladké, kyselé, hořké, vůni různých pochutin)
- rozlišit hmatem vlastnosti předmětu (např. strukturu povrchu)
- určit tvar, materiál, počet, velikost
- záměrně si zapamatovat a vybavit si prožité příjemné i nepříjemné pocity
- rozvíjet a obohacovat hru podle své představivosti a fantazie
- dokončit hru i rozdělanou činnost
- uposlechnou pokynů dospělého a řídit se jím
- zapamatovat si krátké říkanky, rozpočítadla, jednoduché básničky, písničky a reprodukovat je
- zapamatovat si různé zvuky běžně užívaných předmětů – sklo, papír, kov, dřevo, ale i událostí – kroky, dveře, tekoucí voda, vítr, déšť, bouřka apod., melodii (zvuky hudebních nástrojů)

- správně reagovat na světelné a akustické signály
- vyjádřit vlastní jednoduché pohybové představy, rytmický doprovod nebo melodii (např. vymýšlet krátké dramatické scénky)
- sledovat očima zleva doprava a dle potřeby i zprava doleva, případněv dalších směrech, jmenovat objekty zleva doprava, vyhledat první a poslední objekt ve skupině, vést čáru zleva doprava, shora dolů
- poznat napsané své jméno, podepsat se tiskacím písmem svým jménem, popř. graficky označit své výtvary (např. použít nějaký symbol)
- rozvíjet a obohacovat hru podle své představivosti a fantazie
- tvořivě využívat přírodní i ostatní materiály při pracovních a výtvarných činnostech
- odhalit podstatné a nepodstatné znaky, charakteristické znaky předmětů, osob, zvířat
- chápat jednoduché souvislosti, nacházet znaky společné a rozdílné, porovnat, dle společných či rozdílných znaků (např. vybrat ovoce, zeleninu)
- rozlišovat a používat základní prostorové pojmy (např. dole, nahoře, před, za, pod atd.) a těchto pojmů běžně užívat
- rozumět a používat základní pojmy označující velikost (malý - velký, větší - menší, nejmenší – největší, dlouhý- krátký, vysoký - nízký, stejný)
- rozumět a používat základní pojmy označující hmotnost (lehký – těžký, lehčí – těžší, nejlehčí – nejtěžší, stejně těžký) dokreslit chybějící části naobrázku
- orientovat se v číselné řadě 1 – 10, vyjmenovat ji, porovnat, že 5 je více než 4, chápat číslo jako počet prvků
- orientovat se v řadě (např. první, poslední, uprostřed)
- jednoduchý problém vyřešit samostatně i ve spolupráci s kamarády, přisluhující se poradit
- samostatně splnit jednoduchý úkol, poradit si v běžné a opakující se situaci, cítit ze své samostatnosti uspokojení (být na ni hrdý)
- snažit se uplatnit své přání, obhájit svůj názor
- odhadnout, na co stačí, uvědomovat si, co neumí a co se chce naučit (vyhledávat příležitosti, umět požádat o pomoc)
- přirozeně projevovat radost z poznaného a zvládnutého (radovat se, že umí píseň, básničku, ukazuje obrázek, předvádí taneček, výrobek)
- projevovat zájem o nové věci
- přijímat pobyt v MŠ jako běžnou součást života (vědět, že rodiče chodí do zaměstnání, dítě do MŠ)
- přijmout povinnost, soustředit se na činnost a samostatně ji dokončit
- přijímat přirozenou autoritu dospělých
- přijímat drobný neúspěch
- znát většinu slov a výrazů běžně používaných v prostředí dítěte (např. sdělit svoje jméno a příjmení, adresu, jména rodičů, sourozenců, kamarádů, učitelek)

### **DÍTĚ A TEN DRUHÝ (INTERPERSONÁLNÍ OBLAST)**

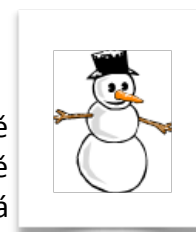
- navazovat kontakty s dospělým (např. s novým učitelem)
- respektovat dospělého
- aktivně komunikovat s druhými dětmi bez vážnějších problémů (vyprávět, povídat, poslouchat, naslouchat druhému)

- všimnout si, co si druhý přeje či potřebuje (např. dělit se s druhým dítětem o hračky, pomůcky, pamlsky, podělit se s jiným dítětem o činnost, počkat, vystřídat se)
- vyhledávat partnera pro hru, domlouvat se, rozdělovat a měnit herní role, hru rozvíjet a obohacovat
- vyjednávat s dětmi i dospělými ve svém okolí, domluvit se na společném řešení
- chápat, že každý je jiný, jinak vypadá, jinak se chová, něco jiného umí či neumí a že je to přirozené
- porozumět běžným projevům emocí a nálad (např. vnímat, že je jiné dítě smutné, zklamané nebo naopak něčím nadšené, že má radost)
- nepříjemný kontakt a komunikaci dokázat odmítnout
- důvěřovat vlastním schopnostem
- cítit sounáležitost s ostatními chápat a respektovat názory jiného dítěte, domlouvat se, vyjednávat
- obhajovat svoje potřeby, svůj postoj či přání, přijímat také názor druhého, dohodnout se na kompromisním řešení
- spoluvytvářet prostředí pohody
- spolupracovat při hrách a aktivitách nejrůznějšího zaměření, být ostatním partnerem

## 2. CESTA ZA POHÁDKOU

### Základní charakteristika

Období, kdy vládu pevně přebírá do své moci paní Zima, je jako stvořené plně rozvíjet citové vztahy k rodině, přátelům a okolí. Patrné změny v přírodě dovolují přesně rozlišovat roční období charakteristickými znaky. Častá sněhová nadílka láká k provozování zimních radovánek. Nastává velké těšení na příchod čerta a Mikuláše, vánočních svátků a s tím spojených tradic a zvyků tohoto období.



Nejstudenější období v roce umožňuje též hodně radostí při hrách se sněhem a sportování, ale také hodně starostí přírodě, kde ne všichni se uložili k zimnímu spánku.

Vrcholí období našich předškoláků k zápisu do 1. třídy základní školy. Pilně osvojují důležité poznatky a příslušné pojmenování, hledají souvislosti, vytvářejí pojmy, srovnávají, nacházejí rozdíly, zvládají jemnou motoriku, označují časové pojmy a vztahy.

Únor, nejkratší měsíc v roce. Přibývá světla a my víme, že se světlem pomalu přichází jaro. Teď je však v přírodě ještě klid. Jeden roční cyklus se pomalu uzavírá a nenápadně se chystá další. Čas jako stvořený vydat se do kouzelného světa pohádek a pohádkových příběhů. Začínají přípravy na Masopust.

### Přibližná délka realizace

prosinec, leden, únor

### Dílčí cíle - vedeme dítě k tomu, aby zvládlo

- vnímat a rozlišovat pomocí všech smyslů
- uvědomovat si, co je nebezpečné, co může ohrozit mé zdraví, bezpečné chování v dopravě, na hřišti, doma, na ledě, ve vodě,...
- rozvíjet pohybové dovednosti a otužování, posilování zdraví
- vyjadřovat smysluplně myšlenky, nápady, pocity, rozvíjet řeč a vyjadřovací schopnosti, komunikovat bez ostychu a zábran
- řešit myšlenkové i praktické problémy, umět zdůvodnit zvolené řešení

- užívat číselné a matematické pojmy, spojovat konkrétní s abstraktním
- samostatně se rozhodovat o svých činnostech a nebát se vyjádřit svůj názor
- vlastním prožitkem rozvíjet své vlastní mravní a estetické vnímání, tvořivost
- těšit se z hezkých a příjemných zážitků, z přírodních i kulturních krás
- posilovat prosociální chování ve vztahu k druhému, vnímat, co si druhý přeje, vycházet mu vstříc, vzájemně si pomáhat, poznávat, že síla není v násilí, uvědomovat si jak může škodit lidská činnost i nečinnost
- rozvíjet své kulturně estetické dovednosti – slovesné, výtvarné, hudební
- v rozsahu svého dětského vnímání přijímat kulturní tradice
- seznámit děti s lidovými tradicemi adventního i vánočního času, Tří králů
- rozvíjet citové vztahy, estetické cítění a prožívání
- vnímat Vánoce jako čas strávený s rodinou
- vědět jak pečovat o živočichy v zimním období
- seznámit se s hlavními znaky zimního období, typickým počasím a oblékáním
- přiměřeným způsobem seznámit děti s lidovými zvyky maškarních karnevalů
- rozvíjet tvořivost hudební, pohybovou a dramatickou
- seznámit děti s klasickými pohádkami, získávat vztah k ústní slovesnosti, literatuře i divadlu

### Konkretizované výstupy

#### DÍTĚ A JEHO TĚLO (BIOLOGICKÁ OBLAST)

- běhat, skákat, udržovat rovnováhu na jedné noze
- vyrovnávat svalové disbalance v běžném pohybu
- otočit se čelem vzad bez ztráty rovnováhy a orientace
- pohybovat se dynamicky po delší dobu (např. běhat při hře 2 minuty avíce)
- být pohybově aktivní po delší dobu (10 minut a více) v řízené i spontánní aktivitě
- zvládat nižší překážky, zvládat různé druhy lezení
- házet a chytat míč, užívat různé náčiní, nářadí
- užívat různé pomůcky k pohybu
- pohybovat se rytmicky, dodržet rytmus
- doprovázet pohyb zpěvem (např. při pohybových hrách, při chůzi, při rytmických činnostech)
- zacházet správně s jednoduchými rytmickými a hudebními nástroji (např. trianglem, bubínkem, chřestidly)
- tužku držet správně, tj. dvěma prsty, třetí podložený, s uvolněným zápěstím
- upřednostňovat užívání pravé či levé ruky při kreslení či v jiných činnostech
- vést stopu tužky při kresbě, apod.
- kreslit, malovat, modelovat, vytrhávat, stříhat, lepit
- napodobit základní geometrické obrazce, různé tvary, popř. písmena
- zvládat výtvarné činnosti, provádět jednoduché úkony s výtvarnými pomůckami (např. tužkou, pastelem, štětcem, nůžkami) a materiály (např. papírem-překládání, textilem, modelovací hmotou)
- samostatně se oblékat, svlékat, obouvat, zapnout knoflíky, zipy, zavázatkaničky
- znát základní zásady zdravého životního stylu (např. o pozitivních účincích pohybu a sportu, hygieny, zdravé výživy, činnosti a odpočinku, pobytu v přírodě)
- pečovat o osobní hygienu, samostatně zvládat pravidelné běžné denní úkony (např. používat toaletní papír a splachovací zařízení, mýt si a utíratruce, umět používat kapesník)
- samostatně jíst, používat příbor, nalít si nápoj, popř. polévku, používatubrousek

- postarat se o své osobní věci, o hračky a pomůcky
- projevovat bezpečný odstup vůči cizím osobám
- uvědomovat si, co je nebezpečné
- znát a dodržovat základní pravidla chování na chodníku a na ulici (dávat pozor při přecházení, rozumět světelné signalizaci)
- vědět, jak se vyhnout nebezpečí (být opatrné, obezřetné, kam se v případě potřeby obrátit o pomoc, koho přivolat)

### **DÍTĚ A JEHO PSYCHIKA (PSYCHOLOGICKÁ OBLAST)**

- vyslovovat všechny hlásky správně a mluvit zřetelně, gramaticky správně, v přiměřeném tempu, ovládat sílu a intonaci hlasu
- mít přiměřeně bohatou slovní zásobu, dokázat osvojená slova aktivně uplatnit v řeči, používat větší množství slovních obrátů
- rozlišit krátké a dlouhé samohlásky
- používat jednoduchá souvětí, vyjádřit myšlenku, nápad, mínění, popsat situaci, událost, vyjádřit svoje pocity, prožitky
- umět kooperovat, dohodnout se s ostatními
- poznat a vyhledat slova protikladného významu (antonyma), podobného významu (synonyma), stejně znějící a slova různého významu (homonyma)
- vyjadřovat fantazijní představy
- zapamatovat si pohádku, děj, příběh a převyprávět ho
- dokončit příběh, pohádku (např. vymyslet konec, jinou variantu)
- dodržovat pravidla konverzace a společenského kontaktu – řečovou kázeň
- poznat a najít k sobě slova, která se rýmují, doplnit chybějící slovo rýmu
- přijmout roli ve hře (např. jako organizátor, jako pozorovatel, jako spoluhráč)
- dorozumět se verbálně i nonverbálně (např. používat gesta, udržet oční kontakt, reagovat správně na neverbální podněty)
- znát, že lidé se dorozumívají i jinými jazyky a že je možno se jim učit
- vnímat jednoduché písně, rýmy, popěvky v cizím jazyce
- sluchem rozlišit slova, slabiky, počáteční slabiky a hlásky ve slovech
- vyčlenit hlásku na počátku a na konci slova
- sluchem rozlišit slova, slabiky, počáteční slabiky a hlásky ve slovech
- vyjadřovat fantazijní představy
- vyjádřit vlastní jednoduché pohybové představy, rytmický doprovod nebo melodii (např. vymýšlet krátké dramatické scénky, naznačit, vyjádřit pomocí pantomimy konkrétní činnost, pohybem ztvárnit slyšenou melodii)
- zapamatovat si různé zvuky, melodii (zvuky hudebních nástrojů), jednoduché taneční kroky, pořadí cviků nebo úkonů (např. skákánípanáka), krátký rytmický celek
- vnímat jednoduché písně, rýmy, popěvky
- rozlišit zvuky a známé melodie, rozlišit a napodobit rytmus
- poznat některé hudební znaky
- záměrně si zapamatovat a vybavit si prožité příjemné i nepříjemné pocity (např. vyprávět zážitky z výletu), viděné, slyšené (např. zapamatovat si rytmus, melodii)
- spontánně vyprávět zážitky ze svého okolí, z různých vyprávění, či co dítě

- vyprávět příběh s vizuální či akustickou oporou (podle obrázků, s pomocí otázek atd.)
- soustředěně poslouchat pohádku, hudební skladbu, divadelní hru (např. sledovat pozorně divadelní představení a následně ho reprodukovat)
- rozpoznat odlišnosti v detailech (např. vyhledat a doplnit chybějící část obrázku, jednotlivé části složit v celek)
- experimentovat s výtvarně netradičními materiály
- využívat tvůrčí a výtvarné techniky k výzdobě prostředí
- dokreslit chybějící části na obrázku, sestavit části v celek
- rozpoznat geometrické tvary - čtverec, kruh, trojúhelník, obdélník
- napodobit základní geometrické znaky a tvary (čára svislá, čára vodorovná, křížek, vlnovka, kruh, čtverec, obdélník, trojúhelník atd.)
- rozlišit tvary předmětů, základní geometrické tvary, základní barvy (červená, modrá, žlutá), barvy složené (oranžová, zelená, fialová), další barevné kvality (odstíny aj.) a vlastnosti objektů např. lesk, hladkost a jiné
- porovnat a uspořádat předměty dle stanoveného pravidla (např. od nejmenšího k největšímu; poznat, co do skupiny nepatří), třídit předměty minimálně dle jednoho kritéria (např. roztřídit knoflíky na hromádky dle barvy, tvaru, velikosti)
- rozlišovat vzájemnou polohu dvou objektů
- posoudit početnost dvou souborů a určit počet do 6 (např. o kolik je více a o kolik je méně, kde je stejně)
- chápat, že číslovka označuje počet (např. 5 je prstů na ruce, 5 je kuliček)
- napodobit některá písmena, číslice

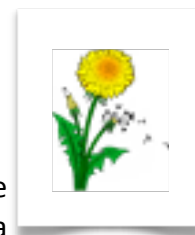
### **DÍTĚ A TEN DRUHÝ (INTERPERSONÁLNÍ OBLAST)**

- navazovat kontakty s dospělým (např. s novým učitelem)
- respektovat dospělého
- aktivně komunikovat s druhými dětmi bez vážnějších problémů (vyprávět, povídat, poslouchat, naslouchat druhému)
- všimnout si, co si druhý přeje či potřebuje (např. dělit se s druhým dítětem o hračky, pomůcky, pamlsky, podělit se s jiným dítětem o činnost, počkat, vystřídat se)
- vyhledávat partnera pro hru, domlouvat se, rozdělovat a měnit herní role, hru rozvíjet a obohacovat
- vyjednávat s dětmi i dospělými ve svém okolí, domluvit se na společném řešení
- chápat, že každý je jiný, jinak vypadá, jinak se chová, něco jiného umí čineumí a že je to přirozené
- porozumět běžným projevům emocí a nálad (např. vnímat, že je jiné dítě smutné, zklamané nebo naopak něčím nadšené, že má radost)
- nepříjemný kontakt a komunikaci dokázat odmítnout
- důvěřovat vlastním schopnostem
- cítit sounáležitost s ostatními chápat a respektovat názory jiného dítěte, domlouvat se, vyjednávat
- obhajovat svoje potřeby, svůj postoj či přání, přijímat také názor druhého, dohodnout se na kompromisním řešení
- spoluvytvářet prostředí pohody
- spolupracovat při hrách a aktivitách nejrůznějšího zaměření, být ostatním partnerem

### 3. PROBOUZENÍ SE SLUNÍČKEM

#### Základní charakteristika

Světlo a teplo probouzí ze zimního spánku celou přírodu. Všechno začíná růst a rozvíjet se ohromnou energií. Nastává jarní rovnodennost a slunce blahodárně působí na vše živé a láká nás do přírody. Přísloví „březen za kamna vlezem“ nás upozorňuje na to, že počasí může způsobit ještě řadu nepříjemností, proto je dobře nezapomínat na správné oblékání, dostatek vitamínů a vyváženou stravu.



Blížící se Velikonoce nás motivují k rozvíjení tvořivých schopností a poznávání lidových zvyků, charakterizující toto jarní období.

Na jaře ožije celá příroda. To sluníčko je tím kouzelníkem, který začne měnit život lidí, zvířat i rostlin. Nejvíce práce mají zvířata a ptáci se zakládáním potomstva. Všude, kam se podíváme je žlutá barva pampelišek. I les se úplně probudil a my si uvědomujeme bohatství, které nám poskytuje. Počasí ještě trochu zlobí.

Květen je nejkrásnější měsíc roku. Vzduch voní a všichni se cítí báječně. Je třeba se chvíli zastavit a rozhlédnout se. Toto období není příliš dlouhé, zato nás nabíjí energií, ze které čerpáme po celý zbývající rok. Jaro je plné

překvapení a jako stvořené k experimentování a objevování. Příroda je moudrá a vykouzila okolo nás plno krásných barev a je jen na nás, jak

#### Přibližná délka realizace

březen, duben, květen

#### Dílčí cíle - vedeme dítě k tomu, aby zvládlo

- osvojit si elementární poznatky o přírodě a přírodních jevech
- vnímat pozoruhodnost světa přírody a její proměny, porozumět jim a radovat se z nich
- mít povědomí o významu životního prostředí, rozlišovat aktivity, které podporují zdravé prostředí a které mu škodí, učit se je chránit a pomáhat
- mít vztah k místu a prostředí, ve kterém žijí, všimnout si negativních věcí a jevů ve svém okolí a dokázat na ně upozornit, mít svůj podíl na estetickém prostředí třídy, školy i blízkém okolí
- rozvíjet svou tělesnou i duševní zdatnost, dodržovat pravidla her a jiných činností, rozšiřovat spektrum společných pravidel – sebeovládání, odpovědnost za své jednání a chování
- užívat si příjemných zážitků, těšit se na ně a snažit se udělat radost druhým
- vyjádřit své pocity a poznatky formou hudební, výtvarnou, slovní, pohybovou
- rozvíjet kooperativní dovednosti a jemnou motoriku
- vytvářet povědomí o vlastní sounáležitosti se světem
- zajímat se co se v okolí děje, všimnout si dění změn ve svém okolí (např. přírodě), proměny komentovat, přizpůsobit oblečení, rozlišení pocitu chladu a tepla, chování
- být citlivý k přírodě
- ctít oslavy narozenin, svátků, slavností
- seznámit děti s tradicí "Slet čarodějnic", pochopení mravního symbolu dobra a zla
- učit děti všimnout si drobných živočichů a hmyzu
- seznámit děti se svátkem "Den matek"
- rozvíjet empatické cítění a chování
- seznámit děti s jarními svátky, tradicemi a zvyky
- radostně a spokojeně prožít velikonoční čas



- seznámit děti s probíhajícími změnami počasí, přírody, s přicházejícím jarem, s prvními jarními květinami
- znát a pojmenovat domácí zvířata a mláďata, uvědomit si, jak jsou pro člověka důležitá, jaký nám přinášejí užitek a radost, vědět, že je potřeba se o ně starat a chránit je, podvědomě u dětí vytvářet kladný vztah k přírodě a její ochraně

## Konkretizované výstupy

### DÍTĚ A JEHO PSYCHIKA (PSYCHOLOGICKÁ OBLAST)

- spontánně vyprávět zážitky ze sledování filmových pohádek nebopohádek z médií
- zapamatovat si pohádku, děj, příběh a převyprávět ho
- vyjadřovat fantazijní představy
- vyslovovat všechny hlásky správně a mluvit zřetelně, gramaticky správně, v přiměřeném tempu, ovládat sílu a intonaci hlasu
- mít přiměřeně bohatou slovní zásobu, dokázat osvojená slova aktivně uplatnit v řeči, používat větší množství slovních obrátů správně určovat a pojmenovávat věci a jevy ve svém okolí
- používat jednoduchá souvětí, vyjádřit myšlenku, nápad, mínění, popsat situaci, událost, vyjádřit svoje pocity, prožitky
- dodržovat pravidla konverzace a společenského kontaktu
- řečovou kázeň (např. dokázat naslouchat druhým, vyčkat, až druhý dokončí myšlenku, sledovat řečníka i obsah, dokázat zformulovat otázku, samostatně a smysluplně odpovědět na otázku, umět komentovat zážitky a aktivity, posuzovat slyšené)
- sledovat a zachytit hlavní myšlenku příběhu, vyslechnutý příběh převyprávět samostatně, věcně správně, popř. dokázat odhadnout, jak by mohl příběh pokračovat
- předat vzkaz
- poznat a vyhledat slova protikladného významu (antonyma), podobného významu (synonyma), stejně znějící a slova různého významu (homonyma)
- sluchem rozlišit slova, slabiky, počáteční slabiky a hlásky ve slovech
- vyčlenit hlásku na počátku a na konci slova
- rozkládat slova na slabiky
- rozlišit krátké a dlouhé samohlásky
- znát, že lidé se dorozumívají i jinými jazyky a že je možno se jimučit
- vnímat jednoduché písně, rýmy, popěvky v cizím jazyce
- rozlišit zvuky a známé melodie, rozlišit a napodobit rytmus
- zapamatovat si krátké říkanky, rozpočítadla, jednoduché básničky, písničky a reprodukovat je, přijmout jednoduchou dramatickou úlohu
- zaregistrovat změny ve svém okolí (všimnout si a rozpoznat, co se změnilo např. ve třídě, na kamarádovi, na obrázku)
- rozlišit tvary předmětů, základní geometrické tvary, základní barvy (červená, modrá, žlutá), barvy složené (oranžová, zelená, fialová), další barevné kvality (odstíny aj.) a vlastnosti objektů např. lesk, hladkost a jinéspecifické znaky
- správně reagovat na světelné a akustické signály
- rozlišit hmatem vlastnosti předmětu (např. strukturu povrchu), určit tvar, materiál, počet, velikost
- rozpoznat odlišnosti v detailech (např. vyhledat a doplnit chybějící část

- v obrázku, jednotlivé části složit v celek, nalézt cestu v jednoduchém labyrintu, složit puzzle, hrát pexeso, domino, loto)
- dokončit hru (neodbíhat od ní) i rozdělanou činnost
- udržet pozornost i při méně atraktivních činnostech
- poznat a vyhledat slova protikladného významu (antonyma), podobného významu (synonyma), stejně znějící a slova různého významu (homonyma)

### **DÍTĚ A TEN DRUHÝ (INTERPERSONÁLNÍ OBLAST)**

- navazovat kontakty s dospělým (např. s novým učitelem)
- spolupracovat s dospělým
- respektovat dospělého, komunikovat s ním vhodným způsobem (s ohledem na situaci a podmínky)
- obracet se na dospělého o pomoc, radu atd.
- rozlišovat vhodnost oslovování i tykání a vykání
- aktivně komunikovat s druhými dětmi bez vážnějších problémů (vyprávět, povídat, poslouchat, naslouchat druhému)
- chápat a respektovat názory jiného dítěte, domlouvat se, vyjednávat
- vyhledávat partnera pro hru, domlouvat se, rozdělovat a měnit herní role, hru rozvíjet a obohacovat
- spolupracovat při hrách a aktivitách nejrůznějšího zaměření, být ostatním partnerem
- vyjednávat s dětmi i dospělými ve svém okolí, domluvit se naspolečném řešení
- využívat neverbální komunikaci (úsměv, gesta, řeč těla, apod.)
- obhajovat svoje potřeby, svůj postoj či přání, přijímat také názor druhého, dohodnout se na kompromisním řešení
- všimnout si, co si druhý přeje či potřebuje (např. dělit se s druhým dítětem o hračky, pomůcky, pamlsky, podělit se s jiným dítětem o činnost, počkat, vystřídat se)
- chápat, že každý je jiný, jinak vypadá, jinak se chová, něco jiného umí či neumí a že je to přirozené
- k mladšímu, slabšímu či postiženému dítěti se chovat citlivě a ohleduplně (neposmívat se mu, pomáhat mu, chránit ho)
- porozumět běžným projevům emocí a nálad vnímat, že je jiné dítě smutné, zklamané nebo naopak něčím nadšené, že má radost)

### **DÍTĚ A SPOLEČNOST (SOCIÁLNĚ-KULTURNÍ)**

- umět ve styku s dětmi i dospělými pozdravit, poprosit, požádat, poděkovat, rozloučit se, vyslechnout sdělení, střídat se v komunikaci,
- aktivně komunikovat s druhými dětmi bez vážnějších problémů (vyprávět, povídat, poslouchat, naslouchat druhému)
- dodržovat společně dohodnutá a pochopená pravidla vzájemného soužití v mateřské škole a na veřejnosti
- chápat a respektovat názory jiného dítěte, domlouvat se, vyjednávat
- respektovat rozdílné schopnosti
- spoluvytvářet prostředí pohody, důvěřovat vlastním schopnostem
- cítit sounáležitost s ostatními
- nabídnout pomoc

- chápat podstatu hry a její pravidla, dodržovat pravidla her a jiných činností, hrát spravedlivě, nepodvádět, umět i prohrávat
- vyhledávat partnera pro hru, domlouvat se, rozdělovat a měnit herní role, hru rozvíjet a obohacovat
- cítit se plnohodnotným členem skupiny
- projevovat ohleduplnost a zdvořilost ke svým kamarádům i dospělým,
- vážit si jejich práce i úsilí
- být schopné přistoupit na jiný názor porozumět potřebám druhých, přijmout společné návrhy, podřídit se rozhodnutí skupiny a přizpůsobit sespolečnému programu
- zacházet šetrně s vlastními a cizími pomůckami, hračkami, s knížkami, věcmi denní potřeby
- rozlišovat společensky nežádoucí chování, vnímat co je lež, nespravedlivost, ubližování, lhostejnost, agresivita, vulgarismy
- vnímat odlišnosti mezi dětmi a podle toho přizpůsobovat i své přístupy
- reagovat na sociální kontakty druhých dětí otevřeně a zařazovat se mezi ně pomocí sociálně úspěšných strategií (vlídné přijetí, humor, projevení zájmu, akceptování či podání návrhů, nabídnutí spolupráce, pomoci, fair play)
- pojmenovat povahové vlastnosti
- navazovat s dětmi vztahy, mít ve skupině své kamarády, udržovat a rozvíjet s nimi přátelství
- nepříjemný kontakt a komunikaci dokázat odmítnout
- bránit se projevům násilí jiného dítěte (nenechat si ubližovat, nenechat se šidit, bránit se posmívání, ohradit se proti tomu)
- pochopit funkci rodiny a jejich členů
- uvědomit si vztahy mezi lidmi (kamarádství, přátelství, vztahy mezipohlaví, úcta ke stáří)
- orientovat se v rolích a pravidlech různých společenských skupin (rodina, třída, mateřská škola, herní skupina apod.) a umět jim přizpůsobit své chování
- pozorně poslouchat a sledovat se zájmem uměleckou produkci (např. literární, filmovou, výtvarnou, dramatickou, hudební) vyjádřit a zhodnotit prožitky (co se líbilo a co ne, co a proč zaujalo, co bylo zajímavé, překvapivé, podnětné apod.)

## **DÍTĚ A SVĚT (ENVIRONMENTÁLNÍ)**

- mít poznatky z nejrůznějších oblastí života a poznání v rozsahu podle toho, s čím se v praxi setkává, co kolem sebe vidí, co prožívá, co mu bylo zprostředkováno či vysvětleno (např. poznatky o přírodě živé i neživé, o přírodních jevech a dějích, o lidech a jejich životě, o kultuře či technice)
- mít poznatky o zvycích a tradicích kraje, přijmout tradici oslav
- zajímat se, co se v okolí děje, všimnout si dění změn ve svém okolí (např. v přírodě), proměny komentovat, přizpůsobit oblečení – rozlišení pocituchladu a tepla, chování
- vědět, že se stále něco děje, že všechno kolem plyne, vyvíjí se a proměňuje
- běžně proměnlivé okolnosti v mateřské škole vnímat jako samozřejmé a přirozeně se tomuto dění přizpůsobovat
- uvědomovat si, že člověk a příroda se navzájem ovlivňují, že každý může svým chováním působit na životní prostředí (podporovat či narušovat zdraví, přírodní prostředí i společenskou pohodu)
- být citlivý k přírodě
- ctít oslavy narozenin, svátků, slavností

- všimát si nepořádku a škod, dbát o pořádek a čistotu, starat se o rostliny, zvládat drobné úklidové práce, nakládat vhodným způsobem s odpady, chápat význam třídění odpadu chránit přírodu v okolí, živé tvory apod.
- spoluvytvářet pohodu prostředí (cítit se spokojeně a bezpečně)
- znát, co je škodlivé a nebezpečné (různé nástrahy a rizika ve spojení
- s přírodou) i neovlivnitelné – vítr, déšť záplavy, teplo, sucho, mrazy), co může ohrožovat zdravé životní prostředí

#### 4. KAM NÁS NOHY PONESOU

##### Základní charakteristika

Svátek dětí značí blížící se příchod léta. Čas výletů do přírody, čas, kdy si ověřujeme, co všechno jsme se naučili, čas rozloučení. Pokud nám počasí dovolí, hrajeme si na zahradě i v lese. Zjišťujeme, jak je na Zemi krásně a jak je důležité se o ni starat. Mnoho jsme se naučili, získali nové kamarády. Dnes již víme, že je lepší se něco naučit nežli mnoho věcí mít.



##### Přibližná délka realizace

červen, červenec, srpen

##### Dílčí cíle - vedeme dítě k tomu, aby zvládlo

- samostatnost v sebeobsluze, hygienických a pracovních návycích
- komunikovat bez ostychu a zábran, samostatně se vyjadřovat – vyprávět, popsat situaci, vést rozhovor, rytmizovat slova, rozlišovat počáteční hlásku
- zvládat jemnou motoriku a ovládat koordinaci ruky a oka
- vnímat a rozlišovat pomocí všech smyslů, orientovat se v prostoru i na ploše, v čase
- mít přiměřené sebevědomí, důvěřovat svým schopnostem, mít zájem o učení, preferovat aktivitu a činnost před lhostejností a pohodlností
- hodnotit své osobní pokroky, řešit problémy na základě svých zkušeností, organizovat své činnosti a hry
- rozeznávat nebezpečné situace a umět jim předcházet, dodržovat pravidla bezpečnosti na společných akcích a výletech, uvědomovat si rizika
- vyjadřovat svou představivost a fantazii ve tvořivých činnostech
- rozvíjet svou schopnost vytvářet citové vazby k okolí, chápat různorodost a rovnocennost všech lidí
- seznamovat děti s dopravními prostředky a pravidly silničního provozu
- seznamovat děti s historickými památkami a účelovými budovami ve městě, v němž žijí
- učit děti vnímat svět, jeho rozmanitost a odlišnost
- seznamovat děti blíže s věcmi, které nás běžně obklopují
- vnímat přírodu všemi smysly
- připomenout dětem oslavu "Den dětí"
- mít poznatky o své zemi, o existenci jiných zemí
- uvědomovat si, že člověk a příroda se navzájem ovlivňují

##### Konkretizované výstupy

#### DÍTĚ A JEHO TĚLO (BIOLOGICKÁ OBLAST)

- postavit se zpříma a udržet správné držení těla po dobu vnější kontroly
- pohybovat se dynamicky po delší dobu (např. běhat při hře 2 minuty a více)
- být pohybově aktivní po delší dobu (10 min a více) v řízené i spontánní aktivitě
- užívat různé pomůcky k pohybu (tříkolky, koloběžky, odrážedla)
- pohybovat se rytmicky, dodržet rytmus
- upřednostňovat užívání pravé či levé ruky při kreslení či v jiných činnostech, kde se preference ruky uplatňuje
- správné držení tužky
- pracovat se stavebnicemi, skládkami
- kreslit, malovat, modelovat, vytrhávat, stříhat, lepit, vytvářet objekty z přírodních i umělých materiálů
- samostatnost v sebeobsluze (oblékání, jídlo, používání příboru), v osobní hygieně (např. používat toaletní papír, mýtit rukou)
- znát základní zásady zdravého životního stylu
- udržovat pořádek, zvládat jednoduché úklidové práce
- rozlišovat co zdraví prospívá a co mu škodí
- chovat se obezřetně při setkání s cizími lidmi
- vědět, jak se vyhnout nebezpečí

### **DÍTĚ A JEHO PSYCHIKA (PSYCHOLOGICKÁ OBLAST)**

- mít přiměřeně bohatou slovní zásobu, umět vyprávět
- vyslovovat všechny hlásky správně a mluvit zřetelně, gramaticky správně, v přiměřeném tempu, ovládat sílu a intonaci hlasu
- dorozumět se verbálně i nonverbálně (např. oční kontakt, gesta)
- poznat a vymyslet rým, poznat protiklady
- rozkládat slova na slabiky
- rozpoznat odlišnosti v detailech
- rozlišit známé chutě a vůně i zápachy
- rozlišit hmatem vlastnosti předmětu
- soustředěně vyslechnout pohádku
- dokončit hru či rozdělanou činnost
- umět využívat vlastní fantazie
- pochopit význam piktogramů
- poznat napsané své jméno (napodobit písmena, číslice)
- rozlišovat vpravo – vlevo
- orientace v řadě, prostoru a časových údajích
- rozpoznat geometrické tvary
- orientace v číselné řadě 1 – 10, umět porovnat větší – menší počet, posloupnost, řady
- zacházet s předměty digitální technologie
- uvědomovat si své možnosti, reagovat přiměřeně, plánovat přiměřeně věku
- projevovat zájem o činnosti
- přizpůsobit se společenství i změnám

### **DÍTĚ A TEN DRUHÝ (INTERPERSONÁLNÍ OBLAST)**

- navazovat kontakty s dospělým a dokázat spolupracovat
- respektovat dospělého, rozlišovat vhodné oslovení
- aktivně komunikovat s druhými dětmi a také respektovat jejich názory
- vyjednávat, spolupracovat při hrách a aktivitách
- uvědomovat si svá práva, obhajovat své potřeby
- uplatňovat své individuální potřeby, přání a práva s ohledem na druhého
- odmítnout komunikaci, která je dítěti nepříjemná
- nabídnout pomoc
- spoluvytvářet prostředí pohody

### **DÍTĚ A SPOLEČNOST (SOCIÁLNĚ-KULTURNÍ)**

- umět poprosit, poděkovat, rozloučit se, pozdravit a vyslechnout sdělení
- chápat podstatu hry a její pravidla, dodržovat pravidla her
- pochopit funkci rodiny a jejich členů
- pojmenovat povahové vlastnosti
- orientovat se v rolích a pravidlech různých spol. skupin
- vnímat odlišnosti mezi dětmi a podle toho přizpůsobovat i své přístupy
- projevovat ohleduplnost a zdvořilost ke svým kamarádům
- pozorně poslouchat a sledovat uměleckou produkci (i v kulturních místech)
- vyjádřit a zhodnotit prožitky

### **DÍTĚ A SVĚT (ENVIRONMENTÁLNÍ)**

- bezpečně se orientovat ve školním prostředí a blízkém okolí
- mít poznatky z nejrůznějších oblastí života a poznání v rozsahu podle toho čím se v praxi setkává, co kolem sebe vidí, co prožívá, co mu bylo zprostředkováno (např. poznatky o přírodě)
- mít poznatky o své zemi, o existenci jiných zemí
- mít poznatky o planetě Zemi, vesmíru apod.
- zajímat se o to co se děje a vědět, že se stále něco děje
- vědět co je škodlivé a nebezpečné
- uvědomovat si, že člověk a příroda se navzájem ovlivňují

## EVALUACE

### 1. DOKUMENTY ŠKOLY

Soulad školního vzdělávacího programu s rámcovým vzdělávacím programem pro předškolní vzdělávání. Školní vzdělávací program z něj vycházející třídní vzdělávací programy. Pravidelně vyhodnocujeme záznamy o vývoji dítěte, ze kterých vycházíme při individualizaci vzdělávání dle ŠVP.

<b>Evaluace integrovaných bloků</b>	
<b>Cíl:</b>	Vyhodnotit naplnění stanovených záměrů v rámci zrealizované vzdělávací nabídky stanovit případná opatření do dalšího tematického plánu v rámci integrovaného bloku
<b>Čas. rozvrh:</b>	Vždy po ukončení integrovaného bloku, v TVP
<b>Nástroje:</b>	- konzultace učitelek - pedagogické rady - dle potřeby záznam do přehledu o rozvoji dítěte, konzultace s rodiči
<b>Kdo:</b>	učitelky
<b>Evaluace podtémat jako celku jednoho integrovaného bloku</b>	
<b>Cíl:</b>	Zhodnotit soulad vytvořených podtémat daného integrovaného bloku, prověřit naplnění stanovených záměrů jako celku, případná opatření
<b>Čas. rozvrh:</b>	Po ukončení realizace daného integrovaného bloku, v TVP
<b>Nástroje:</b>	- konzultace učitelek - pedagogické rady
<b>Kdo:</b>	učitelky
<b>Záznamy o rozvoji dítěte</b>	
<b>Cíl:</b>	Vytvořit přehledy o rozvoji, vývojových pokrocích dítěte
<b>Čas. rozvrh</b>	OŠD – do 15.9. Předškoláci – říjen / duben Prostředňáci – listopad/ květen Maláčci – květen-červen
<b>Nástroje:</b>	Diagnostika I Sophi - dle potřeby stanovení případných opatření - konzultace učitelek - pedagogické rady

<b>Kdo:</b>	učitelky
<b>Vyhodnocení naplňování ŠVP (TVP)</b>	
<b>Cíl:</b>	Hodnocení naplňování záměrů, vzdělávacího obsahu, podmínek, metod, forem práce, doplňkový program školy, spoluúčast rodičů
<b>Čas. rozvrh</b>	1 x ročně, záznam za každou třídu v TVP, projednání v radě
<b>Nástroje:</b>	<ul style="list-style-type: none"> <li>- přehledy o rozvoji dětí</li> <li>- fotodokumentace</li> <li>- výstavy, vystoupení dětí</li> <li>- záznamy</li> <li>- hospitační záznamy</li> <li>- konzultace</li> <li>- dotazníky</li> <li>- pedagogické rady</li> <li>- zpráva hodnocení školy</li> </ul>
<b>Kdo:</b>	učitelky, zástupkyně ředitelky pro MŠ, ředitelka

## 2. PRŮBĚH VZDĚLÁVÁNÍ

<b>Evaluace uplatněných metod, postupů, forem práce – vzdělávací proces</b>	
<b>Cíl:</b>	V září 2024 se vydáváme na cestu s programem Začít spolu. Naším cílem je zhodnocení vlastního průběhu vzdělávání z hlediska používání nových metod, postupů a forem práce.
<b>Čas. rozvrh</b>	průběžně, dotazníky – 1 x ročně
<b>Nástroje:</b>	<ul style="list-style-type: none"> <li>- vzájemné hospitace</li> <li>- konzultace pedagogů</li> <li>- hospitace</li> <li>- dotazníky - záměr stanoven na začátku školního roku</li> <li>- pedagogické rady</li> </ul>
<b>Kdo:</b>	učitelky, zástupkyně ředitelky MŠ, ředitelka,

<b>Osobní rozvoj pedagogů</b>	
<b>Cíl:</b>	Uplatnění nových poznatků o programu Začít spolu a jeho uvedení do praxe. Uplatnění nových poznatků z DVPP ve vlastní práci, autoevaluace vlastního vzdělávacího procesu, autoevaluace ve vztahu k dalšímu osobnostnímu růstu.
<b>Čs. rozvrh</b>	průběžně, 1x za rok dotazníky



<b>Nástroje:</b>	<ul style="list-style-type: none"> <li>- konzultace</li> <li>- pedagogické rady</li> <li>- hospitace</li> <li>- dotazníky</li> </ul>
<b>Kdo:</b>	učitelky, zástupkyně ředitelky MŠ, ředitelka

### 3. PODMÍNKY VZDĚLÁVÁNÍ

Cílem evaluační činnosti v této oblasti je vyhodnocení podmínek pro průběh vzdělávání ve vztahu k podmínkám RVP PV.

<b>Evaluace materiálních podmínek</b>	
<b>Cíl:</b>	Zhodnotit materiální podmínky školy ve vztahu k naplňování záměrů programu Začít spolu v souladu se ŠVP <ul style="list-style-type: none"> <li>- budova, technický stav</li> <li>- vybavení tříd – nábytek</li> <li>- pomůcky, hračky</li> <li>- zahrada + zahradní náčiní</li> <li>- ŠJ – vybavení soulad s legislativou</li> </ul>
<b>Čas. rozvrh</b>	1 x ročně
<b>Nástroje:</b>	<ul style="list-style-type: none"> <li>- dotazníky</li> <li>- záznamy z pedagogických a provozních rad</li> <li>- záznamy z kontrolní činnosti</li> <li>- fotodokumentace</li> </ul>
<b>Kdo:</b>	všechny pracovnice dle místa pracovní působnosti

<b>Evaluace organizačních podmínek školy</b>	
<b>Cíl:</b>	Zhodnotit účelnost a vhodnost organizace a režimového uspořádání ve vztahuk naplňování záměrů programu Začít spolu v souladu se ŠVP
<b>Čas. rozvrh</b>	1 x ročně
<b>Nástroje:</b>	<ul style="list-style-type: none"> <li>- hospitace</li> <li>- kontrolní činnost</li> <li>- dotazníky</li> <li>- záznamy z pedagog. a provozních rad</li> <li>- konzultace</li> </ul>
<b>Kdo:</b>	všechny pracovnice dle profesní odpovědnosti a místa výkonu práce

#### 4. SPOLUPRÁCE

Cílem této oblasti je vyhodnocení stanovených záměrů v ŠVP.

<b>Evaluace spolupráce s rodinou</b>	
<b>Cíl:</b>	Úspěšnost zvolených metod, forem spolupráce a naplnění stanovených záměrů v této oblasti v ŠVP
<b>Čas. rozvrh</b>	1 x ročně
<b>Nástroje:</b>	<ul style="list-style-type: none"><li>- fotodokumentace</li><li>- záznamy z doplňkového programu školy</li><li>- rozhovory s rodiči</li><li>- dotazníky</li><li>- pedagog. a provozní porady</li></ul>
<b>Kdo:</b>	zástupkyně ředitelky MŠ, učitelky, ředitelka, rodiče – dotazníky, vedoucí ŠJ
<b>Evaluace spolupráce ZŠ a MŠ, se zřizovatelem, veřejností</b>	
<b>Cíl:</b>	Vyhodnotit kvalitu a účelnost zvolených metod ve vztahu naplnění stanovených záměrů v ŠVP
<b>Čas. rozvrh</b>	1 x ročně
<b>Nástroje:</b>	<ul style="list-style-type: none"><li>- fotodokumentace</li><li>- záznamy</li><li>- konzultace</li><li>- vystoupení dětí pro veřejnost</li><li>- výstava</li><li>- články do tisku</li></ul>
<b>Kdo:</b>	ředitelka, zástupkyně ředitelky MŠ, pracovnice dle stanovených povinností v rámci ročního prováděcího plánu