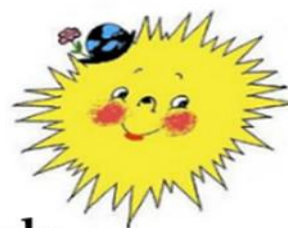


# KONCEPCE ROZVOJE ŠKOLY 2024-2030



## Základní škola a Praktická škola Dvůr Králové nad Labem



Přemyslova 479,  
Dvůr Králové n.L.



Vrchlického 700,  
Dvůr Králové n.L.

tel.: 499 320 751  
[www.zs-dk.cz](http://www.zs-dk.cz), [info@zs-dk.cz](mailto:info@zs-dk.cz)

## Obsah

1	Charakteristika školy .....	3
2	Analýza současného stavu školy .....	4
3	Širší znalost prostředí školy .....	5
4	Základní cíle rozvoje školy .....	5
5	Strategie k dosažení cílů dle rozvíjených oblastí .....	7
5.1	Výchova a vzdělávání .....	7
5.2	Personální podmínky .....	7
5.3	Ekonomické a materiální podmínky .....	8
5.4	Organizační a řídicí podmínky .....	8
5.5	Spolupráce školy s rodiči a veřejností .....	9
6	Závěr .....	9

# 1 Charakteristika školy

Název právnické osoby vykonávající činnost školy:

**Základní škola a Praktická škola Dvůr Králové nad Labem, Přemyslova 479**

Právní forma:

**Příspěvková organizace, zřizovací listina č.j. 14749/SM/2009**

Zařazení do sítě škol:

**Rozhodnutí MŠMT č.j. 29 829/04-21, od 01.01.2005**

Zřizovatel:

**Královéhradecký kraj**

Základní škola a Praktická škola Dvůr Králové nad Labem, Přemyslova 479 je škola s dlouholetou tradicí. Její počátky jsou datovány od 1. 7. 1935, kdy byla ustanovena samostatná Pomocná škola ve Dvoře Králové nad Labem. O zřízení a následný rozvoj školy se zasloužil významný pedagog a její dlouholetý ředitel Eduard Veselý. V letech 1990 – 1993 proběhla rekonstrukce školní budovy v Přemyslově ulici. Ve školním roce 2004/2005 byla ve škole zřízena nová třída pro žáky s kombinovaným postižením. Od 1.1.2006 škola používá nový název Základní škola a Praktická škola, Dvůr Králové nad Labem, Přemyslova 479. V září 2013 začíná škola vzdělávat žáky se specifickými poruchami učení.

V současnosti „škola vykonává činnost těchto škol a školských zařízení:

- střední škola pro žáky uvedené v § 16 odst. 9 školského zákona,
- základní škola pro žáky uvedené v § 16 odst. 9 školského zákona,
- základní škola speciální,
- školní družina.“<sup>1</sup>

Hlavní budova školy sídlí v centru města Dvora Králové n. L. v Přemyslově ulici 479. Odloučená pracoviště školy jsou ve Dvoře Králové nad Labem ve Vrchlického 700, v Bílé Třemešné 333 a v Hajnici 46. Informace o činnosti školy poskytují webové stránky [www.zs-dk.cz](http://www.zs-dk.cz).

---

<sup>1</sup> *Dodatek č. 2 zřizovací listiny č. j. 14794/SM/2009: ČL.2 Vymezení hlavního účelu a předmětu činnosti.* Královéhradecký kraj, 500 03 Hradec Králové, Pivovarské náměstí 1245: Zastupitelstvo Královéhradeckého kraje, 2016.

## 2 Analýza současného stavu školy

SILNÉ STRÁNKY	SLABÉ STRÁNKY
<ul style="list-style-type: none"> <li>škola poskytující vzdělávání žákům se speciálními vzdělávacími potřebami</li> </ul>	<ul style="list-style-type: none"> <li>budova v majetku města, organizace krajské zařízení</li> </ul>
<ul style="list-style-type: none"> <li>umístění školy ve středu města</li> </ul>	<ul style="list-style-type: none"> <li>chybí pozemek pro pěstitelské činnosti</li> </ul>
<ul style="list-style-type: none"> <li>školní vzdělávací program v souladu s příslušnými RVP MŠMT</li> </ul>	<ul style="list-style-type: none"> <li>dosluhující nábytek</li> </ul>
<ul style="list-style-type: none"> <li>speciálně pedagogická péče pro žáky</li> </ul>	<ul style="list-style-type: none"> <li>nezájem rodičů o spolupráci se školou</li> </ul>
<ul style="list-style-type: none"> <li>nižší počet žáků ve třídě</li> </ul>	<ul style="list-style-type: none"> <li>bezbariérovost zajištěná 2 schodolezy</li> </ul>
<ul style="list-style-type: none"> <li>pedagogičtí pracovníci sledují vzdělávací trendy a rozvíjejí své znalosti</li> </ul>	<ul style="list-style-type: none"> <li>nízký počet místností, chybí samostatná místnost pro ŠD</li> </ul>
<ul style="list-style-type: none"> <li>pedagogičtí pracovníci do výuky zapojují nové metody výuky</li> </ul>	<ul style="list-style-type: none"> <li>omezený rozpočet na zajištění vzdělávání</li> </ul>
<ul style="list-style-type: none"> <li>škola je zapojena v síti škol podporujících zdraví</li> </ul>	
<ul style="list-style-type: none"> <li>škola má certifikát školy pro demokracii - Edův žakovský parlament</li> </ul>	
<ul style="list-style-type: none"> <li>zveřejňování činnosti školy v regionálních médiích, sociálních sítích</li> </ul>	
<ul style="list-style-type: none"> <li>zapojování do projektů</li> </ul>	
<ul style="list-style-type: none"> <li>Environmentální výchova - škola registrována v síti M.R.K.E.V</li> </ul>	
<ul style="list-style-type: none"> <li>postupná modernizace prostředí - nová cvičná kuchyň, Snoezelen,</li> </ul>	
<ul style="list-style-type: none"> <li>zapojení do sběru a recyklace odpadu - Recyklohraní, Stříbrná zeměkoule</li> </ul>	
PŘÍLEŽITOSTI	HROZBY
<ul style="list-style-type: none"> <li>rozvíjení zájmu žáků</li> </ul>	<ul style="list-style-type: none"> <li>zdražování nákladů</li> </ul>
<ul style="list-style-type: none"> <li>vyhledávání mimorozpočtových finančních zdrojů</li> </ul>	<ul style="list-style-type: none"> <li>vysoká náročnost na přípravu a činnost pedagogických pracovníků</li> </ul>
<ul style="list-style-type: none"> <li>komunikace a spolupráce s rodiči</li> </ul>	<ul style="list-style-type: none"> <li>mimoškolní rodinné prostředí žáků</li> </ul>
<ul style="list-style-type: none"> <li>spolupráce v regionu</li> </ul>	
<ul style="list-style-type: none"> <li>spolupráce s partnery</li> </ul>	
<ul style="list-style-type: none"> <li>menší kolektiv školy nabízí organizačně dobré podmínky pro zlepšení vzájemné komunikace</li> </ul>	
<ul style="list-style-type: none"> <li>akce pro širokou veřejnost</li> </ul>	
<ul style="list-style-type: none"> <li>založení spolku rodičů a přátel školy</li> </ul>	
<ul style="list-style-type: none"> <li>spolupráce s okolními školami- vzájemné předávání zkušeností</li> </ul>	

Podklady pro analýzu školy tvoří SWOT analýza pracovníků školy 06/2023, Výroční zpráva za školní rok 2022/2023 a Inspekční zpráva 2017.

### 3 Širší znalost prostředí školy

Širší znalost prostředí školy se opírá o informace získané ze strategických dokumentů rozvoje České republiky. Stěžejním dokumentem vzdělávací politiky České republiky je Strategie vzdělávání 2030, která obsahuje klíčové priority vzdělávání:

- vzdělávání zaměřit na získávání kompetencí pro aktivní život,
- umožnit maximální rozvoj potenciálu žáků<sup>2</sup>.

Ze Strategie vzdělávání 2030 vyplývá Dlouhodobý záměr vzdělávací soustavy České republiky i Dlouhodobý záměr vzdělávací soustavy Královéhradeckého kraje. Dle § 9 zákona 561/2004 Sb. ve znění pozdějších předpisů: „Dlouhodobý záměr podle odstavce 2 obsahuje analýzu vzdělávací soustavy v kraji a stanovuje na základě předpokládaného demografického vývoje, vývoje na trhu práce a záměrů dalšího rozvoje kraje zejména cíle a úkoly pro jednotlivé oblasti vzdělávání, strukturu vzdělávací nabídky, především strukturu oborů vzdělání, druhů, popřípadě typů škol a školských zařízení a jejich kapacitu a návrh na financování vzdělávání a školských služeb v kraji.“<sup>3</sup>

*Vize rozvoje školy:*

---

*„Rozvíjet osobnost žáků a poskytnout každému jedinci plnohodnotné vzdělání při respektování jeho individuality, případně s využitím podpůrných opatření, aby se absolventi naší školy dokázali úspěšně začlenit do každodenního života.“*

Motto školy: *„Na budoucnosti vašich dětí nám záleží, učíme je pro život.“*

### 4 Základní cíle rozvoje školy

---

<sup>2</sup> MINISTERSTVO ŠKOLSTVÍ, MLÁDEŽE A TĚLOVÝCHOVY ČR. *Strategie vzdělávací politiky České republiky do roku 2030+*. Online. Www.msmt.cz. 2020. Dostupné z: [https://www.msmt.cz/uploads/Brozura\\_S2030\\_online\\_CZ.pdf](https://www.msmt.cz/uploads/Brozura_S2030_online_CZ.pdf). [cit. 2023-12-11].

<sup>3</sup> MINISTERSTVO ŠKOLSTVÍ, MLÁDEŽE A TĚLOVÝCHOVY ČR. *Školský zákon*. Online. Www.msmt.cz. 2023. Dostupné z: <https://www.msmt.cz/dokumenty/skolsky-zakon-ve-zneni-ucinnem-ode-dne-1-7-2023>. [cit. 2023-12-11].

- Úpravy ve vzdělávání a školských službách odpovídají zdravotnímu stavu, kulturnímu prostředí nebo jiným životním podmínkám žáků<sup>4</sup>
  - spolupráce se školskými poradenskými zařízeními – doporučení ke vzdělávání, podpůrná opatření,
  - speciálně pedagogická péče, individuální přístup k žákům,
  - materiální vybavení – pomůcky.
  
- Udržovat a zlepšovat materiálně technické vybavení školy,
  - wifi pokrytí celé školy,
  - obnova a modernizace zařízení školy,
  - údržba a obnova pronajatých prostor ve spolupráci s majitelem budovy.
  
- Zkvalitnit vzdělávání žáků
  - odborná způsobilost pedagogů,
  - vybavení tříd, nízký počet žáků,
  - další vzdělávání pedagogů.
  
- Vzdělávat žáky prostřednictvím digitálních technologií
  - Obnova a rozvoj školní výpočetní techniky – zobrazovací technika, virtuální brýle, mobilní počítačová učebna...
  - sledovat vývoj digitálních technologií a rozvíjet digitální vzdělávání,
  
- Stabilizovat a ozdravovat pedagogický sbor
  - étos školy,
  - osobní a profesní rozvoj pedagogů,
  - spoluzodpovědnost pedagogů za rozvoj školy.
  
- Navazovat, rozvíjet a prohlubovat spolupráci s organizacemi v regionu
  - společné projekty, příležitosti, sdílení zkušeností

---

<sup>4</sup> Dlouhodobý záměr vzdělávání a rozvoje vzdělávací soustavy Královéhradeckého kraje 2020\_2024. Online. In: KRAJSKÝ ÚŘAD KRÁLOVÉHRADECKÉHO KRAJE. Www.khk.cz. 2020. Dostupné z: <https://www.khk.cz/assehttps://www.khk.cz/cz/krajsky-urad/skolstvi/vyrocnizpravy/dlouhodobyzamer-vzdelavani-a-rozvoje-vzdelavaci-soustavy-kralovehradeckeho-kraje-2020-2024-318619/ts/krajsky-urad/skolstvi/vyrocnizpravy/DZ-KHK-2020-2024-final-20-2-2020.pdf> [cit.2023-12-11].

- vzájemná komunikace, medializace.

## **5 Strategie k dosažení cílů dle rozvíjených oblastí**

### **5.1 *Výchova a vzdělávání***

Výchovně vzdělávací činnost školy je uskutečňována podle školního vzdělávacího programu (ŠVP) EDA, který je vypracovaný pro obory vzdělávání Základní škola, Základní škola speciální, Praktické škola dvouletá a obor zájmového vzdělávání Školní družina. Kolektiv pedagogů soustavně aktualizuje a vylepšuje školní vzdělávací program, aby splňoval legislativní požadavky a korespondoval s potřebami výchovně vzdělávacího procesu. Škola je připravena vzdělávat žáky s vývojovými poruchami učení, vadami řeči, Aspergerovým syndromem, autismem a s mentálním postižením. Vzdělávání žáků vychází z doporučení poradenských zařízení.

- ŠVP EDA průběžně inovovat dle požadavků RVP, potřeb žáků a zkušeností pedagogů
- motivačně hodnotit působení žáků ve výuce, podporovat prožitek úspěchu
- sledovat a rozvíjet práci pedagogů, uplatňování metod a forem jejich výuky
- do výuky začleňovat nové poznatky získané při dalším vzdělávání pedagogů
- rozvíjet dobrou praxi školy – speciálně pedagogická péče, individuální přístup k žákům, nižší počet žáků ve třídách, inovativní metody vzdělávání

### **5.2 *Personální podmínky***

Činnost školy ve školním roce 2023/2024 zabezpečuje celkem 24 pedagogických pracovníků, 1 hospodárka, 1 školník, 2 uklízečky. Na základě externích smluv má škola zajištěnu mzdovou účetní, účetní a správce počítačové sítě. Pedagogičtí pracovníci jsou zařazeni na pozice třídní učitel, učitel, asistent pedagoga a vychovatel. Všichni pracují pod vedením ředitelky školy a jejich 2 zástupkyň. Ve spolupráci s Charitou Dvůr Králové nad Labem je potřebným žákům zajištěna osobní asistence, která v současné době pomáhá jednomu žákovi při stolování, obědě a v polední pauze.

- metodicky vést začínající pedagogy
- podporovat profesní rozvoj pedagogů

- udržet osobní asistenci dle potřeb žáků
- vytvářet étos školy, zveřejňovat úspěchy žáků i pedagogů
- psychohygienu pedagogů, supervize, wel-being

### **5.3 Ekonomické a materiální podmínky**

Škola je krajskou příspěvkovou organizací. Hospodaření je financováno především z rozpočtu kraje. Škola platí nájem městu Dvůr Králové nad Labem za užívání budovy v Přemyslově ulici. V budově školy je tělocvična, dílny pro práci s kovem a dřevem, cvičná kuchyň, počítačová učebna a 4 třídy vybavené interaktivními tabulemi. Učitelé mají k dispozici 24 notebooků. Ve škole se snažíme vytvářet bezpečné a podnětné prostředí pro vzdělávání. Bezbariérovost je zajištěna prostřednictvím dvou schodolezů.

- udržovat efektivní vztahy se zřizovatelem – dodržovat rozpočet, vyhledávat mimorozpočtové zdroje, plnit zadané úkoly, prezentovat školu
- konstruktivně komunikovat s městem Dvůr Králové n. L. při zajištění provozu, plánování údržby a obnovy budovy školy
- udržet zázemí pro pracovní vyučování – kuchyň, dílny
- zavádět moderní digitální technologie
- posílit wifi zajištění školy
- šetrně užívat vybavení školy

### **5.4 Organizační a řídicí podmínky**

Zdokonalovat systém řízení. Probíhající činnosti plánovat, kontrolovat a vyhodnocovat. Kontrolní činnosti poskytovat pracovníkům zpětnou vazbu.

- Usilovat o pozitivní, tvořivé a spolupracující klima školy
- udržovat naplněnost školy
- předkládat projekty k získání dotací
- vytvářet bezpečné prostředí, spolupracovat při řešení problémů (vedení školy – zákonní zástupci žáků)



## 5.5 Spolupráce školy s rodiči a veřejností

Při škole pracuje tříčlenná školská rada. Žáci mají zástupce v Edově žákovském parlamentu, zapojují se do sportovních i výtvarných soutěží, navštěvují kulturní a vzdělávací akce. Ve škole jsou tradičně pořádány vánoční a velikonoční dílny pro společné tvoření s dětmi z mateřských škol a s rodiči. Mezi žáky jsou oblíbené exkurze do knihovny, podniků i farmářských zařízení. Uskutečňované akce žáků jsou zveřejňovány na webových stránkách školy, sociálních sítích, školní nástěnce ve městě i v regionálním tisku.

- otevřeně komunikovat s rodiči
- rozvíjet spolupráci s městským úřadem – žákovský parlament, společné projekty
- rozvíjet spolupráci s Technickými službami – údržba okolí školy, pracovní zapojení žáků PrŠ
- prezentovat činnost školy – webové stránky, sociální sítě, regionální média
- pokračovat v prezentaci prostřednictvím projektů – Uklidme Česko, Recyklohraní,
- rozvíjet spolupráci s mateřskými školami organizováním společných akcí – dílny, vystoupení, společná setkání
- rozvíjet spolupráci s Charitou Dvůr Králové nad Labem – osobní asistence, stacionář...
- vyhledávat další aktivity pro uplatnění v regionu

## 6 Závěr

Rozvoj Základní školy a Praktické školy Dvůr Králové n. L., Přemyslova 479 jsem formulovala v souladu s dlouhodobými záměry státu i kraje. Další rozvoj školy závisí na vyšších strategiích a záměrech zřizovatele.

**Koncepce bude monitorována a konkretizována prostřednictvím střednědobých a ročních plánů.**

Ve Dvoře Králové nad Labem dne: 07.01.2024

Zpracovala: .....

Mgr. Jana Vojtěchová

