



**ČESKÁ REPUBLIKA**

**Česká školní inspekce**

**Středočeský inspektorát - oblastní pracoviště**

---

# **INSPEKČNÍ ZPRÁVA**

**Základní škola a Mateřská škola Stehelčeves, okres Kladno**

**Řánkova 87, 273 42 Stehelčeves**

**Identifikátor školy: 600 044 581**

**Termín konání orientační inspekce: 24. a 25. duben 2002**

<b>Čj.</b>	023 131/02-5159
<b>Signatura</b>	ob3bv106

## CHARAKTERISTIKA ŠKOLY

Škola hospodaří a právně vystupuje jako organizační složka obce, její zřizovatel je obec Stehelčevy. Dle rozhodnutí o zařazení do sítě škol, předškolních zařízení a školských zařízení je součástí školy základní škola s prvním stupněm, mateřská škola, školní družina a školní jídelna. Základní škola s kapacitou 25 žáků vyučuje podle vzdělávacího programu Základní škola, schváleného pod čj. 25 018/98-22. Ve škole jsou zřízeny dvě třídy se spojenými ročníky. Vzhledem k počtu dětí, který byl v době inspekce dvacet tři, má pro tento školní rok škola udělenou výjimku z počtu žáků. Uvedená kapacita je vzhledem k předpokládanému nárůstu žáků v příštích letech Ministerstvem školství, mládeže a tělovýchovy navýšena od začátku školního roku 2002/2003 na třicet pět žáků. Obdobně je navýšena kapacita školní družiny z dvaceti žáků na dvacet pět a kapacita školní jídelny ze šedesáti jídel na sedmdesát. Kapacita dvacet pět dětí mateřské školy vyhovuje poptávce na umístění dětí do tohoto zařízení. Školu navštěvují kromě žáků z obce Stehelčevy i žáci ze spádové obce Dřetovice.

V budově z roku 1896 má mateřská škola k dispozici učebnu, místnost na spaní, šatnu a sociální zařízení. Základní škola využívá dvě učebny, kabinet, ředitelnu, sociální zařízení, nově vytvořenou místnost pro školní družinu a šatnu. Školní dvůr slouží především k pěstitelským pracím organizovaným v rámci praktických činností a k různým formám činností školní družiny a mateřské školy. Ve školní jídelně se stravují děti z obou zařízení. Škole, která působí estetickým a rodinným dojmem, citelně chybí tělocvična.

## HODNOCENÍ PRŮBĚHU A VÝSLEDKŮ VZDĚLÁVÁNÍ

### 1. Hodnocení personálních podmínek výuky

Výuku zajišťují dvě učitelky na plný úvazek a jedna na částečný úvazek, ta zároveň působí jako vychovatelka ve školní družině. Uvedené dvě učitelky mají příslušnou odbornou a pedagogickou způsobilost, třetí učitelka je bez příslušné kvalifikace, což se negativním způsobem promítlo do výuky. Nekvalifikovaná vyučující zajišťuje výuku praktických činností a tělesné výchovy.

***Personální podmínky výuky mají, zvláště vzhledem k zajištění většiny hodin učitelkami s příslušnou odbornou a pedagogickou způsobilostí, nadprůměrnou až spíše nadprůměrnou úroveň.***

### 2. Hodnocení materiálních podmínek výuky

Škola využívá starší budovu, jejíž technický stav je v současnosti bez aktuálních problémů. V příštím roce je plánována plynofikace vytápění. K výuce slouží dvě kmenové učebny, k některým činnostem je využívána i místnost školní družiny. Všechny třídy jsou prostorné, čistě vymalované, esteticky zařízené a pro žáky podnětné. Učebny mají dobré světelné i tepelné podmínky. Květinová výzdoba a vystavené práce žáků z výtvarné výchovy a praktických činností působí příjemným dojmem. Estetická úroveň výtvarných prací je na velmi dobré úrovni, též škála použitých výtvarných technik je široká. Žákovský nábytek je převážně starší, ale dobře udržovaný. Budova nemá prostory k výuce tělesné výchovy. Za tímto účelem je využíván místní kulturní sál, který zvláště z důvodů možnosti naplnění osnov a psychohygienických podmínek neodpovídá plně požadavkům na výuku tohoto předmětu. Za příznivého počasí je využíván školní dvůr s možností šplhu a skoku do dálky, popřípadě

vybíjené. Na místním fotbalovém hřišti je možné plnit osnovy některých míčových her a v omezené míře atletických disciplín. Škola pravidelně organizuje v jednom pololetí pro žáky všech ročníků plavecký výcvik.

Žáci mají pro všechny předměty učebnice, v některých případech i pracovní sešity, uvedená literatura není vždy pro daný ročník z jednoho vydavatelství. V každé třídě je jeden počítač vybavený výukovými programy, které učitelky pravidelně v hospitovaných hodinách využívaly. Nabídka těchto programů je průběžně doplňována. Z didaktické promítací a zvukové techniky jsou k dispozici radiomagnetofony, televize, video a meotar, v ředitelně je umístěn kopírovací stroj. Další vybavení pomůckami je spíše skromné, ale v každé hospitované hodině nápaditě využíváné.

***Materiální podmínky výuky jsou, zvláště vzhledem k jejich efektivnímu využívání při výuce, hodnoceny stupněm velmi dobrý.***

### **3. Psychohygienické podmínky výuky**

Stavba rozvrhu je velmi dobrá, délka přestávek odpovídá právním předpisům. Přestávka mezi první a druhou hodinou je prodloužena na patnáct minut, což má pozitivní vliv na odpočinek a lepší udržení pozornosti žáků v následující hodině. Za příznivého počasí tráví žáci dvacetiminutovou přestávku mezi druhou a třetí hodinou na školním dvoře spontánními pohybovými aktivitami. Školní jídelna zajišťuje během celého dne pitný režim. Menší rozměry šatny v současné době ještě vyhovují podmínkám školy, starší sociální zařízení má dobrou hygienickou úroveň. Pedagogické dozory o přestávkách a v čase oběda jsou zajišťovány, jejich rozpis je zveřejněn. V knize úrazů je evidováno minimum úrazů, které mají charakter drobných poranění. V hospitovaných hodinách byla pravidelně zařazována relaxace, která většinou nebyla samoučelná (časté přesuny - práce u tabule, v lavici, na koberci, u počítače, ...). Nadprůměrné psychohygienické podmínky vyučování byly umocněny častým střídáním činností. Ve třídách bylo čisto a pravidelně větráno. Negativem některých sledovaných hodin bylo přetažení výuky do přestávky. Netradiční uspořádání lavic a nezajištění změny místa žáků během roku má za následek jednostranné svalové zatížení.

***Psychohygienické podmínky výuky vykazují výraznou převahu pozitiv.***

### **Český jazyk**

Časová dotace předmětu odpovídá schváleným vzdělávacím dokumentům. Nerespektování doplňků osnov českého jazyka bylo namátkovou kontrolou třídních knih zjištěno ve třetím ročníku loňského školního roku zařazením učiva o zájmenech a příslovcích. Tato látka byla zařazena do učiva třetího ročníku i v době inspekce. Všechny sledované hodiny byly zodpovědně a účelně promyšleny a po stránce materiální a didaktické nadstandardně připraveny.

Organizace hodin byla účelná, i ve třídách se spojenými ročníky žáci pracovali intenzivně. Učitelky dbaly zvláště na zásadu názornosti a využívaly dostupné pomůcky, které spolu s častou změnou činností udržovaly děti aktivní po celou dobu vyučovací hodiny. Pravidelně se střídala přímá práce s učitelkou s vlastní samostatnou učitelskou činností. Děti jsou na styl přímé a nepřímé výuky navyklé, přirozeně spolupracovaly. Vyučující dbali na individuální tempa žáků,

zajišťovali pomoc slabším žákům. Šikovnější žáky v rámci možností do této pomoci zapojovali, čímž podporovali jejich aktivitu. V některých okamžicích však docházelo ke zbytečným prostojům rychlejších žáků. Pravidelně a nenásilně jsou do výuky zařazovány skupinová práce a práce ve dvojicích, herní prvky, problémové zadávání úkolů či práce s chybou. Žáci jsou vedeni k odůvodňování jednotlivých jevů, patrná byla snaha o vyvozování jednotlivých poznatků. Účelné metody převažovaly nad ojedinělým přímým sdělováním informací a tendencí k verbální dominanci vyučujících. Výuka byla interpretována věcně správně.

Vstupní motivace oznámením obsahu, organizace a cílů výuky byla nevýrazná, o to ale kvalitnější byla průběžná motivace. Oceňování plnění dílčí úkolů, využití motivačních razítek, taktní opravování chyb, aktualizace učiva, názornost výuky, časté střídání a různorodost činností, závěrečná vyhodnocení kvality činností žáků s prvky sebehodnocení ovlivňovala pozitivně aktivitu žáků a atmosféru vyučování.

V otevřeném a přívětivém klimatu vyučování byli žáci vedeni k souvislému vyjadřování, měli dostatek prostoru k sebevyjádření. Vyučující cíleně zařazovali činnosti podporující rozvoj komunikativních dovedností. Komunikace mezi učitelkami a žáky byla založená na dobrých partnerských vztazích. Žáci respektovali dohodnutá pravidla chování, ke kázeňským problémům nedocházelo.

***V oblastech plánování výuky, organizace, forem a metod výuky a motivace a hodnocení výuky je výrazná převaha pozitiv. Komunikace a interakce mají zcela mimořádnou úroveň. Celkově jsou průběh a výsledky vzdělávání v českém jazyce hodnoceny na základě zjištěných skutečností jako velmi dobré.***

## **Matematika**

Časová dotace matematiky odpovídá schváleným vzdělávacím dokumentům. Nerespektování osnov matematiky bylo namátkovou kontrolou třídních knih zjištěno ve druhém ročníku odučením učiva o spojích násobek a ve třetím ročníku učiva o kruhu, kružnici a písemném násobení nad rámeček učebních osnov. Aktuální příprava vyučujících po metodické stránce byla velmi dobrá.

Struktura hodin odpovídala stanoveným výukovým cílům. Výběr a množství informací byly přiměřené věku a možnostem žáků. Frontální vedení výuky a skupinové aktivity jsou v rovnováze, v hodinách se střídala společná práce s prací samostatnou. Pozornost vyučujících byla rovnoměrně rozložena mezi spojené ročníky. Nové učivo bylo vyvozováno na základě názoru, experimentu nebo rozhovoru se žáky, vyučující vedli žáky k samostatnému zobecňování nových poznatků. Učitelky sledovaly, na co žáci navazují, zařazovaly problémové úlohy i příklady z praktického života, uplatňovaly při výuce zásadu názornosti. Dostatečný prostor byl věnován procvičování. Žákům bylo umožněno řešení úkolů alternativními způsoby. Účelně bylo využíváno práce s pracovními texty. Domácí úkoly byly zadávány promyšleně a cílevědomě. Organizační pokyny vyučujících byly jasné a srozumitelné. Učivo bylo interpretováno věcně správně, v souladu se stavem teorie a praxe tohoto předmětu. Negativem některých částí hodin byla menší efektivita výuky směrem k nadanějším a rychlejším žákům. Ve všech hodinách vyučující kladli důraz na závěrečné shrnutí učiva.

Při výuce byla uplatňována průběžná motivace povzbuzením, navozením životních zkušeností i pozitivním hodnocením. U nižších ročníků bylo zařazováno hravé pojetí hodin. Vstupní motivace nebo sdělení cíle nebyly výrazné. Při zadávání úkolů byla respektována zásada přiměřenosti. Při jejich řešení poskytovaly učitelky žákům individuální pomoc. Žáci jsou

hodnocení za to, co umí, učitelé přistupují ke klasifikaci až po důkladném procvičení a zvládnutí učiva. Frekvence klasifikace v žákovských knížkách je poměrně malá, sama klasifikace má výrazně motivační charakter a promítá se v ní individuální přístup vyučujících k žákům. V závěru všech hodin bylo provedeno zhodnocení žákovských výkonů.

Komunikace mezi vyučujícími a žáky byla převážně založena na respektování předem dohodnutých pravidel, v hodinách panovala příjemná nestresující atmosféra. Pozornost byla věnována rozvíjení komunikativních schopností žáků, byl vytvořen prostor pro vyjádření vlastního názoru. Žáci při skupinových aktivitách prokazovali kooperativní dovednosti. Verbální a neverbální komunikace učitelek měla velmi dobrou úroveň.

***Ve všech sledovaných oblastech výuky převažují pozitiva. Celkově jsou průběh a výsledky vzdělávání v matematice hodnoceny na základě zjištěných skutečností jako velmi dobré.***

### **Prvouka, přírodověda**

Časová dotace předmětů je v souladu s učebním plánem. Porušování učebních osnov nebylo shledáno. K zefektivnění hodin byl využíván meotar a magnetofon, vyučující využívali dostupné názorné pomůcky. Při výuce nové látky je v maximální míře využíváno znalostí žáků, učivo je od těchto znalostí odvozováno. Nové poznatky žáci sami vyhledávali v připravených naučných encyklopediích, což mělo pozitivní vliv na jejich aktivní učení. Počet žáků ve třídě umožňuje individuální přístup, ten je velmi dobře využíván. Při výuce nižších ročníků jsou zařazovány různé herní situace. Ve třídě mají žáci akvárium a terárium, sami pečují o živočichy v nich umístěné, což má pozitivní vliv na budování vztahu k přírodovědným předmětům. Učitelky kladly důraz na rozvoj komunikativních dovedností žáků.

***Celkově jsou průběh a výsledky vzdělávání v prvouce a přírodovědě hodnoceny na základě zjištěných skutečností jako velmi dobré.***

### **Hudební výchova**

Ve sledované hodině byla věnována náležitá pozornost rozezpívání. Učitelka žákům podle potřeby předzpívávala, je pohotová při klavírním doprovodu. Při výběru pěvecké literatury vyučující respektuje hlasové dispozice žáků a jejich aktuální technickou vyspělost i hudební zájmy. Žáci sami doprovázeli zpěv na Orffovy rytmické nástroje (triangl, ozvučná dřívka, malé činelky) a metalofon. V průběhu hodiny byly nenásilně zařazovány hudebně-teoretické poznatky, využívány byly prvky dramatizace výuky. Přístup vyučující k dětem je vstřícný a přátelský při zachování autority pedagoga i respektování osobnosti žáka. Verbální i neverbální komunikace učitelky je na velmi dobré úrovni, v hodinách vládne atmosféra důvěry a spolupráce. Výsledky výuky jsou vynikající, žáci při hodině prožívali radost. Vyučující se s většinou žáků v loňském školním roce zúčastnila divadelní přehlídky, s dětmi postoupila do krajského kola, kde porota ocenila čistotu zpěvu. Ve škole je kroužek hry na flétnu, který v regionálním kole soutěže "Pískání pro zdraví" obsadil pěkné čtvrté místo.

***Celkově jsou průběh a výsledky vzdělávání v hudební výchově hodnoceny na základě zjištěných skutečností jako zcela mimořádné.***

### **Praktické činnosti**

Časová dotace předmětu je v souladu s učebním plánem. Výuka je zajišťována se spojenými ročníky od prvního až po pátý. Aktuální příprava vyučující na hodinu, zvláště po stránce metodické, vykazovala zásadní nedostatky. Organizace hodiny a zadané úkoly nebyly diferencované vzhledem k věku. Instrukce k prováděným činnostem byly nedostatečné. Chyběla úvodní motivace. Nedostatek pozitivní průběžné motivace byl nahrazován sankcemi, v závěru hodiny byla vyzdvižena pouze negativa. Rozdělení náradí žákům bylo chaotické, pohyb žáků s ním vzhledem k jejich zdraví nebezpečný, ukládání náradí nesystematické. Aktivní účast vyučující na činnosti měla kromě pozitiv i negativní stránku v nedostatečném dozoru nad žáky. V hodině docházelo k vzájemným slovním i fyzickým potyčkám mezi žáky.

***Celkově jsou průběh a výsledky vzdělávání v praktických činnostech hodnoceny na základě zjištěných skutečností jako pouze vyhovující.***

### **Hodnocení průběhu a výsledků vzdělávání ve sledované oblasti**

***Průběh a výsledky vzdělávání v českém jazyce, matematice, prvouce, přírodovědě, hudební výchově a praktických činnostech jsou, zvláště vzhledem k hodnocení prvních pěti uvedených předmětů, hodnoceny stupněm velmi dobrý.***

## **HODNOCENÍ VÝCHOVNĚ-VZDĚLÁVACÍ ČINNOSTI ŠKOLNÍ DRUŽINY**

Školní družina měla v době inspekce jedno oddělení, do kterého bylo zařazeno dvacet žáků prvního až pátého ročníku, což je v současné době plná kapacita družiny. Povinná dokumentace je řádně vedena. Rozsah denního provozu družiny je stanoven řádem školní družiny, jež je součástí školního řádu, na základě podmínek školy a požadavků rodičů od 12:00 do 15:15 hodin. Činnost školní družiny je zabezpečena vychovatelkou bez příslušné pedagogické způsobilosti na částečný úvazek. Školní družině slouží jedna prostorná místnost, která odpovídá počtu zařazených žáků. Místnost je upravená a vyzdobená, prostředí je pro práci s žáky podnětné. Základní hygienické požadavky jsou dodrženy. Vybavení pomůckami a materiálem se postupně zlepšuje. Optimální podmínky má škola ve využití venkovních prostor pro aktivity žáků, k těm je využíván školní dvůr s odpovídajícím zázemím pro herní činnosti žáků. Roční plán práce školní družiny je zpracován, vykazuje řadu nedostatků, není konkrétní, měsíční činnosti jsou příliš jednotvárné. Volené činnosti v době kontroly byly nahodilé, záleželo pouze na výběru jednotlivých žáků, vychovatelka děti k jiným činnostem nemotivovala. Většina žáků však byla při zvolených činnostech aktivní, žáci navštěvují školní družinu rádi. V deseti procentech dotazníků ČŠI vyjádřili rodiče nespokojenost s činností družiny, v jednom dotazníku byla tato činnost hodnocena kladně.

***Na základě provedené hospitace, posouzení podmínek a kontroly povinné dokumentace je výchovně-vzdělávací činnost školní družiny hodnocena jako průměrná.***

## **HODNOCENÍ PODMÍNEK VZDĚLÁVÁNÍ**

### **Plánování**

Dlouhodobá koncepce školy vypracovaná před dvěma lety novou ředitelkou školy a schválená pedagogickou radou vychází ze vzdělávacího programu Základní škola. Hlavními cíli tohoto programu bylo odstranit nedůvěru rodičů k malotřídní škole v obci, získat jejich podporu a zajistit existenční stabilitu školy. Prostředkem k naplnění těchto cílů měla být škola jako

jedno z center kulturního dění v obci. Za tímto účelem škola organizuje nebo se podílí na různých výstavách, pořádá či se účastní řady vystoupení. Vzhledem k tomu, že hlavní cíle tohoto plánu se podařilo naplnit, o čemž svědčí kladné hodnocení školy v dotaznících pro rodiče rozdaných během inspekční činnosti a počet zapsaných žáků do první třídy pro příští rok, má již ředitelka představu o dalším vývoji školy. Na rámcový celoroční plán s letošním ústředním mottem „Pojďte s námi do pohádky“, které spojuje různé dlouhodobé soutěže, žakovské práce, projekty, plánovanou školu v přírodě atd., navazují funkční měsíční plány s termíny a konkrétní zodpovědností. Podněty, připomínky a náměty ostatních pedagogických pracovníků jsou ředitelkou akceptovány a využívány. Na pedagogických radách jsou jednotlivé plány vyhodnocovány. Časová dotace jednotlivých předmětů je v souladu s učebním plánem vzdělávacího programu Základní škola. Všechny vyučující mají zpracovány funkční a kvalitní časové tematické plány, jež umožňují účelnou a promyšlenou přípravu jednotlivých hodin. Namátkovou kontrolou zápisů v třídních knihách z loňského školního roku bylo zjištěno probrání některého učiva nad rámec učebních osnov v českém jazyce a matematice. Žák se specifickými poruchami učení má zpracován individuální plán, který vychází z doporučení pedagogicko-psychologické poradny a má podobu smlouvy mezi žákem, školou a rodiči.

## **Organizování**

Ředitelka se ujala funkce na základě konkurzu od 1. července 2000. V současné době vědomě a dobrovolně překračuje svoji míru přímé vyučovací povinnosti o pět hodin týdně. V době nepřítomnosti ředitelky ji zastupuje jedna z učitelek mateřské školy, která má zkušenosti se řízením školského zařízení. Škola je z hlediska vnitřní organizace a operativního řízení dostatečně zajištěna. Vytvořená organizační struktura provozu a vzdělávacího procesu funguje bez zásadních nedostatků na základě zpracovaného a se všemi pracovníky projednaného Organizačního řádu školy. Pracovní povinnosti zaměstnanců a jejich další kompetence vyplývající z potřeb pracoviště jsou písemně zpracovány, jejich projednání je prokazatelně dokladováno. Povinná dokumentace školy je vedena v rozsahu stanoveném platnými právními předpisy. Školní řád projednaný a schválený pedagogickou radou obsahuje všechny náležitosti stanovené vyhláškou o základní škole, nejsou v něm však zařazeny sankce vyplývající z metodických pokynů k prevenci a řešení šikanování mezi žáky škol a školských zařízení a k prevenci sociálně patologických jevů u dětí a mládeže. Je zpracován minimální preventivní program. Výroční zpráva obsahuje veškeré údaje stanovené zákonem.

Informační systém uvnitř školy funguje průběžně a aktuálně, formy individuálních jednání a společných porad jsou vhodně využívány. Škola se zaměřuje i na vnější systém zviditelňování činnosti školy. Rodiče jsou informováni nejen prostřednictvím žakovských knížek, třídních schůzek, ale mají možnost využít domluvené konzultace, dny otevřených dveří, přečíst si propagační tabule v obcích (Stehelčevy, Dřetovice) nebo dvojstránku školy v místním pravidelném tisku, zúčastnit se výstav a vystoupení žáků školy. Pro širší veřejnost je každoročně vydáván informační leták s nejdůležitějšími zprávami o škole. Několik let je vedena kronika školy s fotodokumentací. Pro zvýšení prestiže školy byla zorganizována ukázková hodina hudební výchovy pro málotřídní školy. V dramatickém kroužku paní učitelka připravuje žáky na vystoupení v domově důchodců nebo při vítání občánků.

Pro žáky školy je organizována dlouhodobá soutěž prolínající všemi vzdělávacími předměty, je dobře připravená, žáci o ni měli velký zájem. V průběhu roku jsou pořádány akce ke zvýšení sounáležitosti žáků se školou jako Spaní ve škole, Vítání nových žáků, Rozloučení s odcházejícími žáky a podobně. Pro překonání adaptačních potíží žáků při přechodu z neúplné základní školy jsou realizovány různé seznamovací akce se spádovou školou.

## **Vedení a motivování pracovníků**

V průběhu inspekce prokázala ředitelka školy dostatek schopností operativně řídit. Finanční zdroje na další vzdělávání pedagogických pracovníků jsou využívány efektivně a v souladu s prioritami stanovenými v Souboru pedagogicko-organizačních informací pro základní školy, střední školy, vyšší odborné školy a školská zařízení na školní rok 2001/2002. Velmi dobrá zásoba pedagogické literatury umožňuje učitelkám přístup k informačním zdrojům. Kritéria pro přidělování osobních příplatků jsou písemně stanovena, pracovníci školy jsou s nimi seznámeni. Prioritou pro stanovení výše příplatku je především kvalita výchovně-vzdělávacího procesu a v souladu s koncepcí školy také mimoškolní činnost a propagace školy. Ředitelka využívá schopností jednotlivých pracovníků, podporuje dobré nápady a iniciativu pedagogů. K sebehodnocení školy jsou využívány testy Kalibro, srovnávání výsledků učení se spádovou školou a v různých soutěžích málotřídních škol. Sebehodnocení školy zaznívá na poslední pedagogické poradě a je zveřejněno ve výroční zprávě.

## **Kontrolní mechanismy**

Vzhledem k velikosti kolektivu má ředitelka neustálý kontakt se zaměstnanci. Z provedených hospitací je pořizován zápis, jeho součástí jsou i upozornění na nedostatky výuky a doporučení na její zkvalitnění. S výsledky kontroly jsou pedagogové prokazatelně seznamováni, analýza těchto kontrol zaznívá na pedagogických radách. Frekvence provedených hospitací, zvláště v minulém školním roce, i s ohledem na podmínky ve škole, je na nižší úrovni. Kvalita práce pedagogických pracovníků je též sledována pomocí zadávaných srovnávacích prací žáků ve druhém až pátém ročníku nebo v době zastupování učitelek. Vzhledem k některým negativním zjištěním přijala ředitelka nápravná opatření, která jsou dostatečně formativní. Pravidelně je sledována písemná dokumentace vedená třídní učitelkou. Povinná dokumentace školy je řádně vedena. V minulých letech chybějící kniha úrazů byla nově zavedena, další administrativní dokumenty školy byly uspořádány a některé postupně doplněny.

V poslední době proběhla ve škole pouze kontrola BOZP z referátu školství Okresního úřadu v Kladně.

## **Hodnocení podmínek vzdělávání**

*Celkově jsou podmínky vzdělávání na podkladě zjištěných skutečností hodnoceny jako velmi dobré.*

## **DALŠÍ VÝZNAMNÁ ZJIŠTĚNÍ**

### **Dotazníky pro rodiče**

Dne 24. dubna 2002 bylo ve škole rozdáno devatenáct dotazníků pro rodiče, z nichž žáci vrátili osmnáct dotazníků vyplněných. S průběhem a podmínkami vzdělávání ve škole byla převážná část rodičů spokojena. Pouze rodiče jednoho žáka vyjádřili nespokojenost s informovaností o vzdělávání žáků. Ve volných sděleních několik rodičů bylo nespokojeno s tím, že škola nemá tělocvičnu. Deset procent rodičů kritizovalo výchovně-vzdělávací činnost ve školní družině a



v tělesné výchově.

## **VÝČET DOKLADŮ, O KTERÉ SE INSPEKČNÍ ZJIŠTĚNÍ OPÍRÁ**

- Třídní knihy ze školních roků 1999/2000, 2000/2001 a 2001/2002.
- Třídní výkazy, vysvědčení a katalogové listy ze školního roku 2001/2002.
- Aktuální podkladová dokumentace k orientační inspekci vypracovaná ředitelkou školy.
- Výkaz o základní škole podle stavu k 30. září 2001.
- Výkaz o společném stravování dětí a mládeže podle stavu k 15. říjnu 2001.
- Výkaz o mateřské škole podle stavu k 30. září 2001.
- Rozhodnutí MŠMT o zařazení školy do sítě škol, předškolních zařízení a školských zařízení ze dne 9. srpna 2001 s účinností od 1. ledna 2001 čj. 23 203/01-21.
- Rozhodnutí MŠMT o zařazení školy do sítě škol, předškolních zařízení a školských zařízení ze dne 14. března 2002 s účinností od 1. září 2002 čj. 12 419/02-21.
- Jmenování ředitelky do funkce s účinností od 1. července 2000.
- Rozvrhy hodin podle tříd včetně časového přehledu pro školní rok 2001/2002.
- Školní řád.
- Výroční zpráva o činnosti školy za školní rok 2000/2001.
- Zápisové listky pro žáky, kteří jsou přihlášení k pravidelné docházce do školní družiny ve školním roce 2001/2002.
- Přehled výchovně-vzdělávací práce ve školní družině ve školním roce 2001/2002.
- Docházkový sešit školní družiny ve školním roce 2001/2002.
- Plán školní družiny ve školním roce 2001/2002.
- Časové tematické plány předmětů český jazyk, matematika, prvouka, přírodověda, praktické činnosti a hudební výchova pro školní rok 2001/2002.
- Vzorky žákovských knížek, vysvědčení, písemných prací žáků.
- Dotazník pro ředitele před inspekcí.
- Dokumentace k plánování a kontrolní činnosti ředitelky školy.
- Kronika školy.
- Inspekční zpráva číslo KI-02-03/9596-78.
- Inspekční zpráva čj. O-02-03/9798-431 Zv.
- Zápisy z pedagogických rad školy.
- Zřizovací listina vydaná s účinností od 1. července 2001 usnesením Obecního zastupitelstva obce Stehelčevy ze dne 9. května 2001.
- Hospitační záznamy ředitelky školy.
- Přehled dalšího vzdělávání pedagogických pracovníků za poslední dva roky vypracovaný ředitelkou školy.
- Přehled literatury a odebíraných časopisů vypracovaných ředitelkou školy.
- Dotazníky pro rodiče rozdané za účelem zjištění názorů rodičů na činnost školy.
- Rozhodnutí MŠMT o udělení výjimky z počtu žáků čj. 14 902/2001-22 ze dne 9. května 2001.

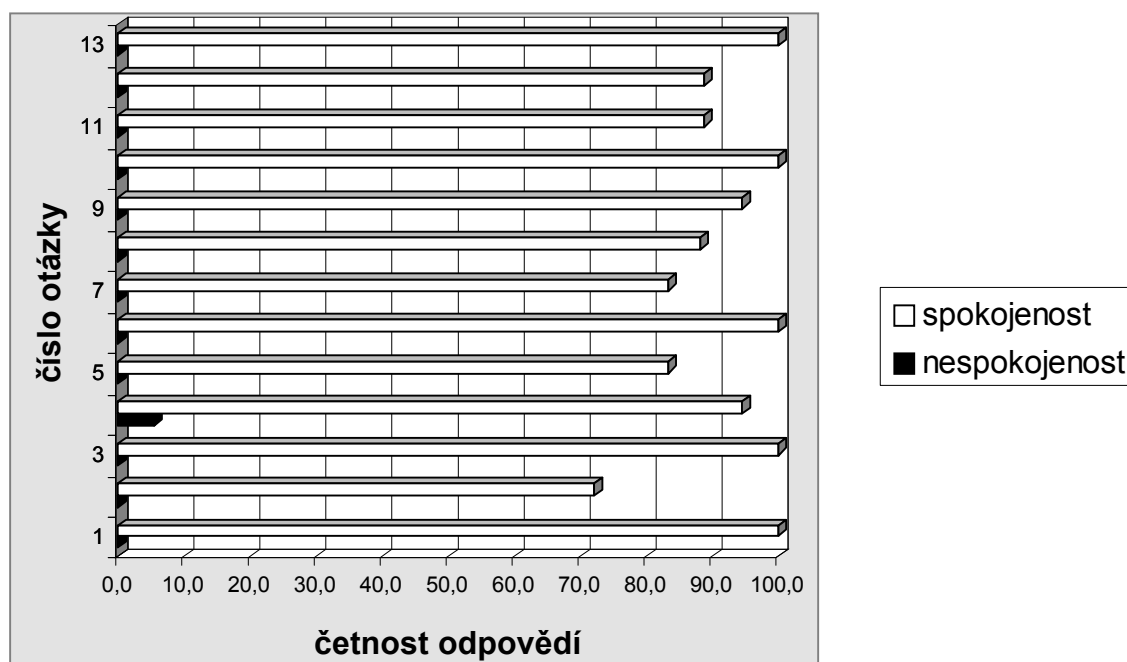
# Vyhodnocení dotazníků pro rodiče

(Příloha 1)

## Základní škola a Mateřská škola Stehelčevy okres Kladno

(Dne 25. dubna 2002 bylo zpracováno 18 dotazníků, jeden dotazník z devatenácti rozdaných, nebyl vyplněn)

Údaje v %:	zcela spokojených	spíše spokojených	neutrální vyjádření	spíše nespokojených	nespokojených	nemohou posoudit
NÁZOR NA:						
1. Vzdělávací program školy	88,9	11,1	0,0	0,0	0,0	0,0
2. Další nabídky vzdělávacího programu	55,6	16,7	11,1	0,0	0,0	16,7
3. Hodnocení žáka	77,8	22,2	0,0	0,0	0,0	0,0
4. Informační služby pro rodiče	88,9	5,6	0,0	5,6	0,0	0,0
5. Kvalita výchovného poradenství	66,7	16,7	5,6	0,0	0,0	11,1
6. Materiálně technické podmínky	55,6	44,4	0,0	0,0	0,0	0,0
7. Psychohygienické podmínky	72,2	11,1	11,1	0,0	0,0	5,6
8. Hodnocení úrovně vzdělávání	76,5	11,8	0,0	0,0	0,0	11,8
9. Hodnocení vztahů mezi učiteli a žákem	88,9	5,6	5,6	0,0	0,0	0,0
10. Hodnocení vztahů mezi žáky	61,1	38,9	0,0	0,0	0,0	0,0
11. Hodnocení výsledků učení	83,3	5,6	0,0	0,0	0,0	11,1
12. Hodnocení dalších aktivit školy	88,9	0,0	11,1	0,0	0,0	0,0
13. Celkové hodnocení školy	72,2	27,8	0,0	0,0	0,0	0,0



## ZÁVĚR

### 1. Hodnocení průběhu a výsledků vzdělávání

Ve výchovně vzdělávacím procesu je patrná snaha o modernější pojetí výuky. I když bylo zjištěno v některých případech nedodržování osnov, je vzhledem k velmi dobré přípravě na konkrétní hodiny oblast plánování a přípravy výuky hodnocena stupněm velmi dobrý. Škola pracuje ve velmi dobrých prostorových i materiálních podmínkách, chybí pouze lepší podmínky pro tělesnou výchovu. Osmdesát sedm procent všech odučených hodin ve škole je vedeno učitelkami s příslušnou odbornou a pedagogickou způsobilostí. Podmínky výuky mají nadprůměrnou až spíše nadprůměrnou úroveň. V organizaci hodin je využíváno různorodých forem a metod práce. V organizaci, formách a metodách výuky je výrazná převaha pozitiv. Žáci navštěvují školu rádi. Motivace a hodnocení je hodnocena stupněm velmi dobrý. Interakce a komunikace je rovněž velmi dobrá.

*Celkově jsou průběh a výsledky vzdělávání u sledovaných předmětů na základě zjištěných skutečností hodnoceny jako velmi dobré.*

### 2. Hodnocení výchovně-vzdělávací činnosti školní družiny

*Vzhledem k malé pestrosti činností je výchovně-vzdělávací činnost školní družiny hodnocena jako průměrná.*

### 3. Hodnocení podmínek vzdělávání

Z hlediska perspektivy je hlavním problémem počet žáků ve škole. Obecní úřad se o školu vzorně stará a pravidelně investuje do modernizace školy a přispívá na pomůcky. Plánování

svým rozsahem odpovídá velikosti zařízení, měsíční plány jsou funkční, systém je v současné době účinný. Oblast plánování je hodnocena jako velmi dobrá. Organizace provozu a vzdělávacího procesu je zajištěna, informační systém je kvalitní. Oblast organizování má nadprůměrnou až spíše nadprůměrnou úroveň. Motivační nástroje jsou ředitelkou účinně využívány, pracovní kolektiv je vstřícný. Oblast vedení a motivování pracovníků má vynikající úroveň. Kontrolní činnost ředitelky se postupně zlepšuje, realizuje ji vhodnými formami, které zajišťují pozitivní ovlivňování vzdělávacího a provozního procesu. V oblasti kontrolních mechanismů je výrazná převaha pozitiv.

Výkon řídicí funkce ředitelky z hlediska obecně závazných právních předpisů vymezující vzdělávací činnost má vynikající úroveň.

*Celkově jsou podmínky vzdělávání na podkladě zjištěných skutečností hodnoceny jako velmi dobré.*

#### **4. Vývoj školy od poslední inspekční návštěvy.**

Vzhledem k závěrům poslední inspekční zprávy a zjištěným skutečnostem je zřejmé, že průběh, výsledky a podmínky vzdělávání mají kvalitativně vzrůstající tendenci.

#### **Složení inspekčního týmu a datum vyhotovení inspekční zprávy**

Razítko

<b>Školní inspektoři:</b>	<b>Titul, jméno a příjmení</b>	<b>Podpis</b>
Vedoucí týmu	Mgr. Radek Vlasák	R. Vlasák v.r.

V Kladně dne 24. května 2002

#### **Přílohy**

1. Vyhodnocení dotazníků pro rodiče.

#### **Datum a podpis ředitelky školy stvrzující převzetí inspekční zprávy**

Datum převzetí inspekční zprávy: 24. května 2002

Razítko

**Ředitelka školy**

***Předmětem inspekce bylo dílčí zhodnocení činnosti školy dle § 18 odst. 3, 4 zákona ČNR č. 564/1990 Sb., o státní správě a samosprávě ve školství, ve znění pozdějších předpisů. Dle § 19 odst. 7 téhož zákona může ředitelka školy podat připomínky k obsahu inspekční zprávy České školní inspekci do čtrnácti dnů po jejím obdržení. Připomínky k obsahu inspekční zprávy jsou její součástí.***

**Hodnotící stupnice**

Stupeň	Širší slovní hodnocení
Vynikající	Zcela mimořádný, příkladný
Velmi dobrý	Výrazná převaha pozitiv, drobné a formální nedostatky, nadprůměrná až spíše nadprůměrná úroveň
Průměrný	Negativa a pozitiva téměř v rovnováze, průměrná úroveň
Pouze vyhovující	Převaha negativ, výrazné nedostatky, citelně slabá místa
Nevyhovující	Zásadní nedostatky, které ohrožují průběh výchovně-vzdělávacího procesu.

Plní, je v souladu	Dodržuje, čerpá účelně, efektivně
Neplní, není v souladu	Nedodržuje, nečerpá účelně, efektivně

**Další adresáti inspekční zprávy**

Adresát	Datum předání/odeslání inspekční zprávy	Podpis příjemce nebo čj. jednacího protokolu ČŠI
KÚ Středočeského kraje, vedoucí odboru školství, mládeže a sportu, Mgr. Radek Coufal, Zborovská 11, 150 21 Praha 5	4. 6. 2002	023 160/02-5159
Obec Stehelčevy, starostka obce Jaroslava Štancová, Rudé armády 43, 273 42 Stehelčevy	4. 6. 2002	023 161/02-5159

**Připomínky ředitelky školy**

Datum	Čj. jednacího protokolu ČŠI	Text
-	-	Připomínky nebyly podány.