



Square

Výroční zpráva

o činnosti Základní školy
a gymnázia Square s.r.o.
ve školním roce 2023/24

Zpracoval: Mgr. Šárka Ochmanová
Projednáno na pedagogické radě dne 26. 8. 2024
Schváleno na Školské radě dne 29. 8. 2024



Základní údaje

| | |
|--------------------|--|
| Název školy | Základní škola a gymnázium Square s.r.o. |
| Právní forma | společnost s ručením omezeným |
| Sídlo | Svatoslavova 333/6, Praha 4, 140 00 |
| Místo vzdělávání | Svatoslavova 333/6, Praha 4, 140 00, Kloboučnická 1425/13, Praha 4, 140 00 |
| IČO | 243 18 582 |
| RED_IZO | 691012237 |
| ID datové schránky | yyhiaag |
| Web | www.skolasquare.cz |
| Email | ahoj@skolasquare.cz |
| Telefon | +420 602 633 310 |
| Zřizovatel | Ondřej Kania, Jírovцова, 623 00 Brno – Kohoutovice |
| Zápis do rejstříku | 1. 9. 2018 |
| Ředitelka: | Mgr. Šárka Ochmanová (sarka.ochmanova@skolasquare.cz) |
| Školská rada | Ondřej Lepka (za zřizovatele) Petra Lérová (za zákonné zástupce) Jana Janáková do 25. 8. 2024, od 26. 8. 2024 Tereza Truksová (za zaměstnance) Datum ustanovení školské rady: 5. 10. 2021 |

Přehled oborů vzdělávání, které škola vyučuje v souladu se zápisem ve školském rejstříku

| | | |
|----------------|----------------|-------------------------------|
| Základní škola | 181 096 501 | kapacita 221 žáků 79-01-C/01 |
| Součástí školy | Školní družina | 181 100 789 kapacita 121 žáků |
| | Školní klub | 181 100 797 kapacita 100 žáků |

Stručná charakteristika školy

Základní škola a gymnázium Square je umístěna v klidném prostředí pražských Nuslí. Škola byla otevřena 1. 9. 2018 a ve školním roce 2023/24 vzdělávala 195 žáků od 1. do 9. ročníku. Škola vyučuje dle vlastního vzdělávacího programu „Letokruhy“, který je v souladu s Rámcovým vzdělávacím programem pro základní vzdělávání. Gymnázium nevykonávalo ve školním roce 2023/24 svou činnost. Základní škola a gymnázium Square s.r.o. tak vykonávala pouze činnost základní školy, školní družiny a školního klubu.

Základní škola a gymnázium Square využívala ve školním roce 2023/24 pět kmenových tříd pro 1. stupeň základní školy, pět kmenových tříd pro 2. stupeň základní školy, dvě učebny pro družinu a umělecké činnosti, relaxační místnost pro klub, auditorium pro prezentace pro větší množství lidí, zázemí pro učitele, ředitelnu, kancelář pro asistentku a zástupce ředitelky, zázemí pro školní poradenskou pracoviště, místnost pro školní psychologku, sociální zařízení pro žáky, zaměstnance a jídelnu.

Všechny učebny školy jsou vybaveny moderním, funkčním nábytkem. Ve všech třídách jsou lichoběžníkové lavice pro každého žáka. Ty ergonomicky vyhovují pracovním potřebám žáků a zároveň umožňují variabilní rozmístění lavic, což je vhodné jak pro samostatnou, tak i hojně využívanou skupinovou práci. Některé učebny školy mají specifickou dispozici – jedna třída je vybavena „pódiem“, ve dvou třídách je oddělená relaxační část. Kmenové učebny jsou vybaveny koberci pro práci v ranním kruhu a další aktivity. Relaxační místnost pro družinu Time Machine prošla úpravou, proto byla činnost družiny provozována v učebně Relax Corner v přízemí vedle vrátnice. Po úpravách byla místnost Time Machine využívána jako školní knihovna, dále pro provoz školního klubu a pro relaxaci žáků během obědové pauzy. Svět v Pohybu probíhal na 1. stupni ve školní tělocvičně, 2. stupeň školy docházel do tělocvičny TJ Sokol, která sídlí v docházkové vzdálenosti od školy. Součástí školy je školní dvůr s lezeckou stěnou a venkovními společenskými hrami, které slouží žákům ve volných chvílích a ve školní družině. Venkovní prostor školy disponuje kromě dvora také dvěma víceúčelovými hřišti s umělým povrchem, hřiště pro plážový volejbal a fotbalové hřiště.

Všechny třídy jsou vybaveny interaktivními tabulemi. Žáci měli pro výuku ve školním roce 2023/24 k dispozici 67 přenosných počítačů a 34 tabletů. Poradna má k dispozici 1 počítač a 1 tablet pro děti se speciálními vzdělávacími potřebami. V učebně pro umělecké činnosti je umístěno elektrické piano a keramická pec. Druhé elektrické piano je umístěno přímo v jedné z kmenových tříd. Vedle knihovny pro žáky je zřízena i knihovna pro rodiče, kde si mohou vypůjčit knihy s odbornými tituly týkající se výchovy a vzdělávání dětí. Kmenové učebny i relaxační místnosti jsou vybaveny velkým množstvím deskových a společenských her, stavebnicemi, fotbálem, mini-kulečnickem, výtvarnými pomůckami a dalšími potřebami, které mohou žáci využívat během svého volného času.

Ve školní budově je umístěna jídelna, ve které je stravování zabezpečováno externím dodavatelem a vydáváno pracovníky tohoto dodavatele. Ve školním roce 2023/24 zabezpečovala stravování ve formě obědů a doplňkového prodeje společnost Ekolandia. Žáci měli na výběr ze tří jídel, z nichž jedno bylo vegetariánské. Oběd byl vždy složen z polévky, hlavního jídla a nápoje. Ve škole je také zřízen automat Happy Snack se zdravými svačinami, ve kterém si žáci mohou zajišťovat nákupy pomocí vlastní dobřecí karty.

Základní filozofie školy a školní vzdělávací program

Základní filozofie školy

| Hodnota | Vzdělávací program | Učitelé | Žáci | Prostředí |
|---------------------------|---|--|---|---|
| Unikátnost | Vlastní cesta | Víra v to, co dělají, motivace vnitřním zájmem | Podpora jedinečnosti, práce se silnými a slabými stránkami | Promyšlená architektura |
| Příprava pro život | Projekty/workshopy spojené s reálným světem | Praktický přístup, zprostředkovatel zkušeností | Prostor pro objevení sebe a svých zájmů, naučit se učit | Reálný svět |
| Vnitřní motivace | Podporuje a rozvíjí | Chuť objevovat přirozený potenciál, empatie, (sebe) reflexe | Podpora zvědavosti, učení se z vlastních chyb, nastavení vlastních cílů | Prostor pro kreativitu a naplnění svých nápadů |
| Sebe(poznání) | Vědomě přináší sebepoznání například aktivitami | Naslouchání, provádění tématem, pomoc najít „kotvy“, práce s dětmi, rodiči i kolegy v symbióze | Nacházení sebe sama, respekt k ostatním | Prostor se otevřít, vyjádřit, prostředí respektující různé typy osobností |
| Flexibilita | Živý organismus měnící se dle našich zkušeností a světa okolo nás | Schopnost reagovat na situace, reflexe a změny, interakce s okolím | Respekt k dynamice, energii a pracovnímu tempu | Tvárné prostředí, které se přizpůsobuje potřebám |
| Adaptabilita | Učí vytvářet strategie a hledat cesty | Role podporovatelů, průvodců, co otvírají obzory | Reakce na změny, hledání vlastní cesty, učení se z těch slepých | Dnešní, pestré, bezpečné, otevřené možnostem, přetváření, dotváření |

Školu navštěvují děti z bilingvních i cizojazyčných rodin, přičemž ale většina dětí je z českých rodin. Právě zastoupení různých kultur a jazyků s dominantním českým podílem přibližuje svět školy reálnému světu v pražských realitách. V uplynulém školním roce navštěvovali školu žáci s českou (162), ázerbajdžánskou (2), britskou (1), bulharskou (1), indickou (2), kazašskou (1), kostarickou (1), mexickou (1), moldavskou (1), polskou (1), rumunskou (2), ruskou (6), slovenskou (14), tureckou (1) a ukrajinskou (5) národností.

Škola dává silný akcent na anglický jazyk, který je pro nás přirozeně druhým komunikačním jazykem. Na škole působilo ve školním roce 2023/24 deset rodilých mluvčích, kteří pracovali jako učitelé anglického jazyka v rámci CLIL programu a také jako vychovatelé v odpolední družině. Ve škole je posílená výuka anglického jazyka, a to jako prvního cizího jazyka pro všechny žáky od 1. třídy s dotací minimálně dvou vyučovacími hodinami týdně. Rodilí mluvčí vedou, či asistují českým učitelům také v dalších hodinách, např. Svět vědy, Svět proměn, Svět umění.

Volitelným jazykem je na druhém stupni od šestého ročníku jazyk španělský nebo německý.

Škola podporuje u dětí zodpovědnost za vlastní učení i rozhodování. V tomto smyslu dává škola žákům možnost vybrat si svůj Extra svět od čtvrtého ročníku, a to vždy na dva školní roky. Žáci si v tomto školním roce vybírali z Extra umění, Extra vědy, Extra pohybu a Extra angličtiny. Pro snadnější výběr jim byl připraven den, ve kterém si mohli vyzkoušet každý z těchto Extra světů.

Každý rok škola pravidelně evaluuje svůj školní vzdělávací program, stejně jako tematické plány pro jednotlivé Světy. Autoevaluace školního vzdělávacího programu je vedena koordinátorkou ŠVP, která s pedagogy jednotlivých ročníků a Světů Square každoročně probírá efektivitu i časové uspořádání učiva, stejně jako případné nutné změny školního vzdělávacího programu z hlediska změny rámcového vzdělávacího programu, nebo úprav, které vycházejí od vedení školy (projednané na pedagogické radě).



Učební plány 2023/24

Ve škole probíhá výuka v 90minutových blocích integrovaných předmětů. Tematické okruhy všech průřezových témat jsou rozpuštěny do integrovaných předmětů tak, aby navazovaly na probírané oblasti v daném ročníku.

Zařazení předmětů do integrovaných předmětů

| integrované předměty / vzdělávací obor RVP ZV | ČJ | AJ | DJ | M | IT | ČS | UM | ČP | TV |
|--|----|----|----|---|----|----|----|----|----|
| Svět čísel | | | | x | | | | | |
| Svět češtiny | x | | | | | | | | |
| World of English | | x | | | | | | | |
| další cizí jazyk | | | x | | | | | | |
| Svět proměn | x | | | | x | x | | | |
| Svět vědy | x | | | | | x | | x | |
| Svět umění | x | | | | | | x | | |
| Svět v pohybu | | | | | | | | | x |
| Svět ICT | x | x | | | x | | | | |

ČJ – český jazyk a literatura

DJ – další cizí jazyk

IT – informační technologie

UM – umění a kultura

TV – člověk a zdraví

AJ – cizí jazyk

M – matematika a její aplikace

ČS – člověk a jeho svět

ČP – člověk a svět práce

Školní družina, školní klub a zájmové kroužky

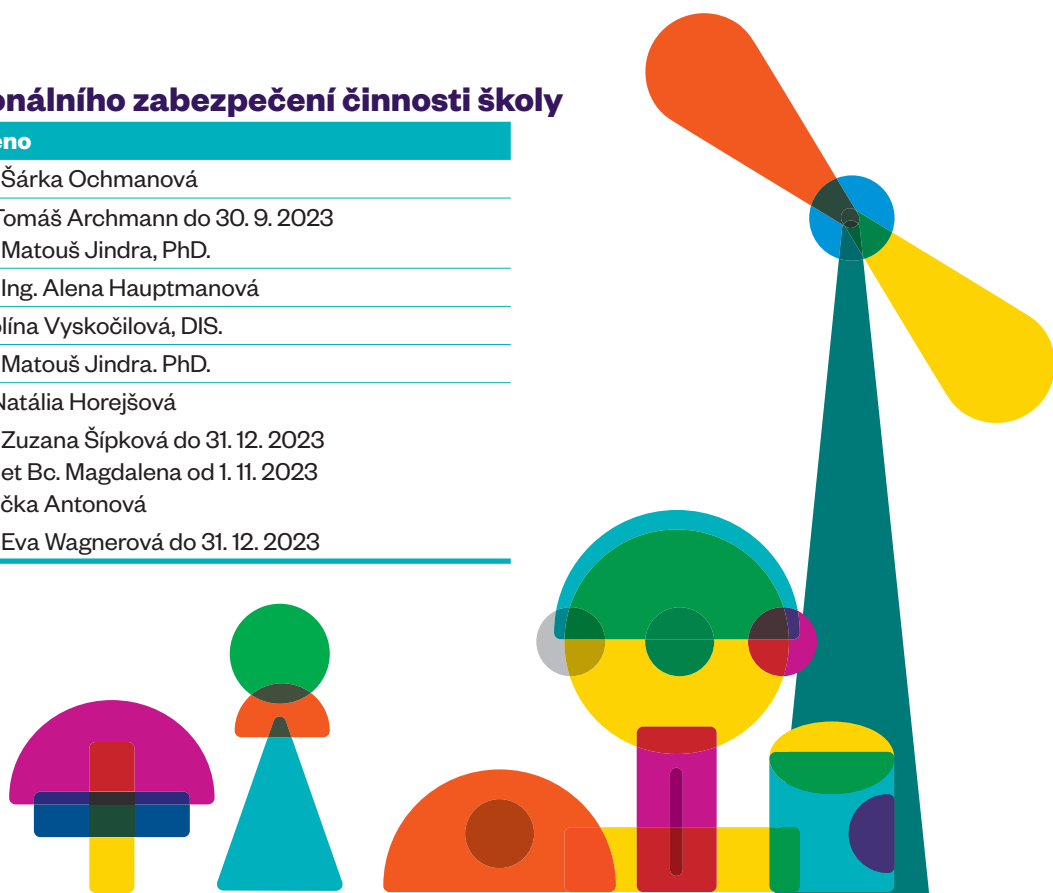
Školní družina využívá prostory dvou relaxačních místností, tělocvičnu a vnější prostory školy. V provozu je od pondělí do pátku po skončení vyučování žáků do 18:00. Školní družinu navštěvují žáci 1. stupně. Družina pracuje s vlastním vzdělávacím programem „Letohry“. V rámci družiny je zařazen Svět „Soft Skills“, který probíhá 1–3krát týdně v časové dotaci 60–120 min. Svět „Soft Skills“ je věnovaný rozvoji měkkých dovedností žáků, např. v oblasti (sebe)reflexe, přijímání a dávání zpětné vazby, práci s emocemi, rozvoji prezentačních dovedností, kompetencí k učení a řešení problémů, wellbeingu atd. Školní družina probíhá česko-anglicky.

Školní klub navštěvují žáci 2. stupně. V rámci klubu probíhá Svět „Soft Skills“ 1x týdně 30–120 min. Tento Svět vedou třídní učitelé, případně rodilí mluvčí, kteří patří k danému ročníku. Svět „Soft Skills“ je stejně jako na 1. stupni věnovaný rozvoji měkkých dovedností žáků. Soft Skills jsou hojně využívány také k reflexi týdne ve všech oblastech třídního i školního života.

Zájmové kroužky nabízí škola žákům od pondělí do pátku. Všechny zájmové kroužky probíhají v prostorách školy a nově je v tomto školním roce zajišťovala externí firma Beru kroužky. Žáci využili z pestré nabídky tyto kroužky: Vědecké pokusy, Malý kuchtík, Šachy, Keramika, Kutilská dílna, Street dance a Malý Youtuber.

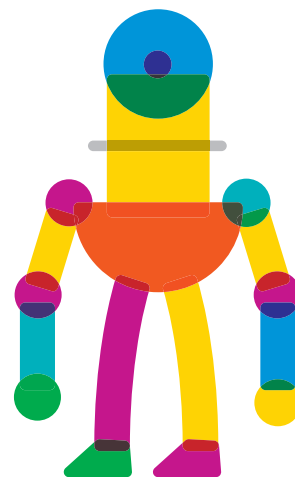
Rámcový popis personálního zabezpečení činnosti školy

| Pozice | Jméno |
|--------------------------|---|
| Ředitelka školy | Mgr. Šárka Ochmanová |
| Zástupci ředitele | Bc. Tomáš Archmann do 30. 9. 2023 Mgr. Matouš Jindra, PhD. |
| Koordinátor ŠVP | Mgr. Ing. Alena Hauptmanová |
| Metodik prevence | Karolína Vyskočilová, DIS. |
| Výchovný poradce | Mgr. Matouš Jindra. PhD. |
| Speciální pedagog | Bc. Natálie Horejšová |
| Školní psycholog | Mgr. Zuzana Šípková do 31. 12. 2023 Mgr. et Bc. Magdalena od 1. 11. 2023 Patočka Antonová |
| Školní logoped | Mgr. Eva Wagnerová do 31. 12. 2023 |



Počty osob (ze zahajovacího výkazu 09/2023)

| | fyzické osoby | přepočteno na plně zaměstnané |
|--------------------------------|---------------|-------------------------------|
| Ředitel a zástupce | 3 | 3 |
| Učitelé | 17 | 15,1 |
| Asistenti pedagogů | 6 | 4,3 |
| Ostatní pedagogičtí pracovníci | 6 | 5,2 |
| Nepedagogičtí pracovníci | 1 | 1 |



Další vzdělávání pedagogických pracovníků

Vedení školy kontinuálně podporuje pedagogické pracovníky v doplňování kvalifikace.

Přehled dalšího vzdělávání pracovníků školy:

| | | doba trvání | Účastníci |
|---|----------------|-------------|----------------------------|
| Provedení matematické diagnostiky v aplikaci Včelka | Levebee s.r.o. | | Natálie Hrábková |
| Hypo – prevence SPUCH v předškolním a raném školním věku | DYS centrum | 6 hodin | Natálie Hrábková |
| Signály SPU na počátku školní docházky | DYS centrum | 6 hodin | Natálie Hrábková |
| Dyskalkulie – reedukace – mladší a starší školní věk | DYS centrum | 6 hodin | Tereza Kotas |
| Podpůrná opatření u žáků se SPU | DYS centrum | 6 hodin | Tereza Kotas |
| Základy práce s dítětem v krizi | Remedium Praha | 16 hodin | Magdalena Patočka Antonová |
| Základní krizová intervence v kontextu sociálních služeb | Remedium Praha | 56 hodin | Magdalena Patočka Antonová |
| Tisk vysvědčení, školní události | Edookit | 4 hodiny | Aneta Trousilová |
| Praktický úvod do umělé inteligence (AI dětem a NPI ČR) | NPI ČR | | Martin Fischer |
| Studium pro výchovné poradce | Pedagogická f. | | Matouš Jindra |

Údaje o žácích a výsledcích vzdělávání

V průběhu školního roku probíhaly pro zájemce o budoucí studium na naší škole od listopadu Dny otevřených dveří, během kterých byla rodičům představena filozofie školy, a zároveň využili možnost prohlédnout si školní budovu a venkovní prostory. Starší žáci se zájmem o přestup do Square využívali možnosti zkušebních tří dnů „Trial days“ přímo v kmenové třídě. Měli tak možnost poznat budoucí spolužáky, vyučující a chod školy před reálným nástupem.

Zápis do 1. ročníku pro školní rok 2023/24

Zápis byl koncipován jako hra, o které byli rodiče a děti dopředu informováni prostřednictvím dopisu. Na začátek byla zařazena společná aktivita dětí s rodiči, aby na obou stranách opadla prvotní nervozita, následně absolvovaly děti hru s učiteli. I rodiče absolvovali společnou aktivitu a měli prostor na administrativu, dotazy a prohlídku školy.

Po skončení zápisové hry dostali rodiče zpětnou vazbu od pedagogů, byli seznámeni s tím, na čem s dětmi do začátku školního roku pracovat, stejně jako s Desaterem pro rodiče dětí předškolního věku.

Škola otvírala pro školní rok 2024/25 dvě třídy prvního ročníku s kapacitou 44 žáků. Kritéria zápisu byla reflexe s rodiči, souznění s filozofií školy a sourozenec navštěvující ZŠ Square.

Výsledky zápisu od 1. třídy 2023/24

| | | | |
|---------------------|----|-------------------|----|
| Přihlášeno k zápisu | 77 | Přijato | 25 |
| dostavilo se | 69 | z toho s odkladem | 3 |

Pro přijaté děti byl v polovině května organizován jeden adaptační den s názvem „Explore Square“, kterého se zúčastnili přijatí žáci 1. ročníku, budoucí třídní učitelky, speciální pedagožka a školní psychologka. Na setkání byli rodiče seznámeni se základními organizačními postupy školy, stejně jako s metodami, které budou v 1. ročníku použity pro výuku žáků. Rodiče měli možnost doptat se na všechny informace, které je k nástupu do 1. ročníku zajímaly.



Přestupy žáků do vyšších ročníků

Ve školním roce 2023/24 navštěvovalo školu celkem 197 žáků (údaj k 31. 3. 2024) v 10 třídách.

O školu byl zájem také v průběhu školního roku, kdy došlo k několika přestupům žáků z jiných základních škol.

| Ročník | 1Q | 2Q | 3Q | 4Q | 5Q | 6QJ | 6QZ | 7Q | 8Q | 9Q | celkem |
|----------------------------------|----|----|----|----|----|-----|-----|----|----|----|--------|
| Nově přijatí žáci | 0 | 2 | 2 | 0 | 2 | 5 | 2 | 6 | 5 | 1 | 23 |
| Celkový počet žáků k 30. 6. 2023 | 20 | 22 | 20 | 24 | 21 | 16 | 17 | 24 | 15 | 16 | 195 |

Celkový počet žáků uvedený v tabulce zahrnuje i ty, kteří plní školní docházku jiným způsobem a zvolili si naši školu jako svou kmenovou. Tito žáci k nám dochází na přezkušování, čímž jsou zahrnuti do celkového počtu studentů.

Hodnocení žáků

Hodnocení žáků probíhá ve Square slovně od 1.–5. ročníku, od 6.–9. ročníku používá škola slovní hodnocení v kombinaci s procenty. Důraz je ve škole kladen na slovní hodnocení, které žák dostává při průběžném hodnocení a na konci pololetí a školního roku. Slovní hodnocení je založeno na sebereflexi samotného žáka a na rozvojové zpětné vazbě od učitele.

Dvakrát ročně probíhají ve škole N-partity, kterých se účastní žák, rodič(e) a pedagog(ové). Společně reflektují uplynulé čtvrtletí a stanovují rozvojové cíle do konce daného pololetí.

Výsledky CERMAT Testů

Český jazyk



Matematika



Výsledky vzdělávání na konci 2. pololetí školního roku 2023/2024

| Třída | Počet žáků | Prospělo s vyznamenáním | Prospělo | Absence omluvené | Absence neomluvené |
|-------|------------|-------------------------|----------|------------------|--------------------|
| 1.–9. | 168 | 140 | 28 | 17898 | 0 |

Výchovná opatření během školního roku 2023/24

| Třída | Počet žáků | Pochvaly ředitele školy | Pochvaly třídního učitele | Dohoda s třídním učitelem | Úmluva s třídním učitelem | Úmluva s ředitelem školy |
|-------|------------|-------------------------|---------------------------|---------------------------|---------------------------|--------------------------|
| 1.–9. | 168 | 0 | 97 | 3 | 1 | 2 |

Díky předmětu Soft Skills byly řešeny výchovné potíže v uplynulém školním roce zejména neformálně. Výchovná opatření se realizovala až po ověření neúčinnosti neformálních setkání.

Stupně výchovných opatření po neformální dohodě jsou dle klasifikačního řádu Dohoda s třídním učitelem, Úmluva s třídním učitelem, Úmluva s ředitelem školy, nebo snížený stupeň chování. Každá fáze má dané kroky a termíny k možné nápravě. K další fázi se přistupuje po nenaplnění domluvených kroků a termínů z předchozí fáze. Fáze lze přeskočit v případě závažného porušení školního řádu.

Účast žáků na soutěžích

Žáci třídy 1Q a 2Q se v tomto školním roce zúčastnili kvalifikačního kola Pražského fotbalového turnaje pro děti 1. a 2. tříd základních škol.

Kluci a holky z 3Q se zúčastnili okresního kola fotbalového turnaje McDonald's CUP, který byl určen pro děti ze 3. ročníků.

Na půdě Matematicko-fyzikální fakulty Univerzity Karlovy reprezentovaly Square v matematické soutěži Jarní MaSo dva týmy složené z našich osmáků a deváťáků

Square se i letos účastnil celostátní soutěže Matematický klokan 2024. Celkový počet účastníků z řad Square dosáhl čísla 127 ve čtyřech věkových kategoriích. Zatímco předešlý rok měl průměr hodnotu 45,72 bodů, letošní průměr Square dosáhl úctyhodných 69,93 bodů. Nejvyšší počet bodů v kategorii Cvrček je přitom 90 bodů, ve zbylých kategoriích 120 bodů.

Naše učitelka 3. třídy, Zuzana Oulíková, se v anketě o nejoblíbenějšího učitele Zlatý Ámos probojovala až do finále. Ačkoliv titul nezískala, akce byla jedinečným zážitkem a významnou reklamou pro naši školu. Fanoušci z řad žáků a učitelů přišli Zuzanu podpořit do Kongresového sálu Hotelu Olšanka.

Školní akce a projekty

Jazykové pobyty

Poprvé v historii naší školy se naši žáci zúčastnili zahraničních jazykových pobytů – akce, o kterou rodiče dlouho usilovali a kterou jsme s velkým úspěchem zorganizovali. A odezva byla fantastická! V dubnu vyrazilo 18 žáků na intenzivní kurz angličtiny do prestižní Cheltenham College v Anglii. V červnu jsme uspořádali další pobyty – tentokrát do Drážďan a španělské Malagy. Tyto výjezdy se ukázaly jako jedinečná příležitost pro studenty zažít jazyk, který se učí, přímo v autentických situacích. Díky obrovskému nadšení žáků i rodičů bychom rádi z těchto jazykových pobytů udělali novou tradici.

Sportovní expedice

Naše škola rozhodně nežije jen uvnitř školních lavic! V prosinci se naši žáci zúčastnili skvělého lyžařského kurzu zaměřeného na skialpinismus v Krkonoších. A aby toho nebylo málo, hned v lednu jsme uspořádali další kurz v rakouských střediscích Wurzeralm a Hinterstoder, kde je zaručena jistota sněhu. Tento kurz se zaměřil na klasické sjezdové lyžování a žáci tak mohli pod vedením zkušených externích lektorů rozvíjet své dovednosti v jednom z nejlepších alpských středisek. Takové aktivity skvěle doplňují naši výuku a přináší žákům nezapomenutelné zážitky!

V červnu se žáci 4. a 5. třídy zúčastnili týdenního plaveckého kurzu v německém Hotelu Lugsteinhof. Tento intenzivní kurz vedli zkušení lektori a měl jednu velkou výhodu – děti nemusely každý týden navštěvovat plavecký bazén, kde často hrozí nachlazení z vlhkých vlasů. Místo toho zvládly povinnou výuku plavání během jednoho pobytu v příjemném prostředí hor. Navíc, teplota vody byla ideální, což přispělo k celkově pohodovému zážitku. Tento formát plaveckého kurzu tak představuje skvělou alternativu k běžné výuce.



Přehled školních akcí

2023

11. 9.

Rudolfinum ve Square – Ve spolupráci s Českou filharmonií se v průběhu roku třídy prvního stupně zúčastnily několika hudebních koncertů v Rudolfinu.

11.–15. 9.

expedice 6.QJ a 6.QZ

18. 9.–22. 9.

expedice 2.Q a 4.Q, děti/ 3.Q a 5.Q

Září

2. 10.

Workshop Hejného metody pro rodiče

31. 10.

Halloweenské dopoledne

Říjen

5. 12.

Mikuláš ve Square

14. 12.

Vánoční jarmark

Prosinec

2024

22. 1.–26. 1.

lyžařský sportovní kurz

Leden

21. 2.

Den mateřského jazyka

Únor

16. 4.

festival Extra světů

Duben

15. 5.–19. 5.

expedice 5.QJ/Z

27. 5.–31. 5.

expedice 5.Q, 7.Q, 8.Q

15. 5.–19. 5.

expedice 9.Q

20. 5.–24. 5.

expedice 1.Q a 2.Q,

Září

5. 12.

Mikuláš ve Square

14. 12.

Vánoční jarmark

Prosinec

Spolupráce se sesterskými školami

V průběhu letošního školního roku jsme rozšířili naši spolupráci se sesterskými školami, které nově spadají pod mezinárodní společnost Dukes Education. Tato prestižní organizace sdružuje školy po celé Evropě. Věřím, že nás spolupráce v rámci společnosti Dukes Education obohatí profesně, přinese nové perspektivy a možnosti pro naše žáky a pedagogy a přispěje k rozvoji naší školy a k růstu kvality vzdělávání.

V tomto školním roce se poprvé uskutečnilo vzájemné představení sesterských škol v rámci tzv. EXPO dnů. Rodiče žáků byli pozváni do jednotlivých škol, kde jim byla prezentována nejen vzdělávací nabídka, ale také možnosti pokračování ve studiu v rámci naší sítě škol. Cílem této akce bylo rodičům a žákům poskytnout komplexní přehled o návaznosti vzdělávání a vytvořit tak propojené a stabilní vzdělávací prostředí pro další roky. EXPO dny se setkaly s pozitivní odezvou a posílily spolupráci mezi našimi školami.

Jedním z významných projektů byla spolupráce s American Academy, kde se naši žáci 3. a 8. třídy podíleli na společném hudebním programu. Tento projekt nejenže obohatil hudební vzdělávání našich žáků, ale také přispěl k rozvoji jejich mezikulturních dovedností a navázání nových přátelství.

Naše dlouhodobá spolupráce s mateřskou školou Bambíno rovněž pokračovala tradičními setkáními, která vytvářejí příležitosti pro společné aktivity a rozvoj vztahů mezi dětmi. V letošním roce jsme společně s dětmi z Bambína uspořádali akci Vynášení Morany, během které jsme symbolicky ukončili zimu.

Kde Square pomáhá

V rámci charitativních akcí škola i tento rok podporovala adopcí na dálku společnost Centrum Narovinu. V předvánočním čase se žáci zapojili do projektu „Krabice od bot“ organizovaným Diakonii Českobratrské církve evangelické. Během vánočního Jarmarku žáci prodávali své výtvary a výrobky a ve společném hlasování se rozhodli výtěžek věnovat nadačnímu fondu Krtek, který podporuje onkologicky nemocné děti.

15. května v prostorách Vily Pellé proběhla výstava k projektu Věřte svým snům. Školu Square reprezentovalo 11 žáků i s jejich vystavenými pracemi. Téměř všechna vystavená díla se prodala a pomohli jsme tak podpořit projekt Život v kufru celkovou překvapivě vysokou částkou 247 900 Kč.

V červnu se uskutečnila úžasná výstava obrazů žáků 3. třídy pod vedením učitelky Lenky Rzepkové s názvem „Harmonie“. Vrcholem celé akce byla dražba společného obrazu, který žáci této třídy vytvořili společně pod Lenkou, a který nese symbolický název „Spolu“. Během dražby se podařilo vydražit neuvěřitelných 50 000 Kč! Část výtěžku putovala na podporu organizace Černobílý život a druhá část byla věnována na vznik knihy zaměřené na duševní zdraví a jeho péči. Tento projekt nejenže spojil umění a dobročinnost, ale také přinesl obrovský pozitivní dopad.

Square poradna a další aktivity školy

Vzdělávání cizinců a příslušníků národnostních menšin a podpora žáků a studentů s nárokem na poskytování jazykové přípravy

Ve škole se objevují děti z bilingvního prostředí i ze zcela odlišného kulturního prostředí. Dětem je věnována péče od samého nástupu do školní docházky. Poradna Square společně s pedagogy nastaví Plán pedagogické podpory, ve kterém stanoví základní cíle rozvoje, včetně využívaných pomůcek. V případě potřeby se účastní českých jazykových lekcí v rámci poradny Square.

Pro snadnější adaptaci funguje tzv. Buddy program, kde děti měly svého zkušenějšího spolužáka v roli průvodce Světem Square.

Pro rodiče dětí cizinců jsme realizovali individuální schůzky, při kterých jsme je seznamovali se systémem českého školství a specifiky školy Square.

Pro propojení školního i domácího procvičování využíváme aplikace zaměřené na ČJ pro cizince a to Včelka.cz, Umimeto.org., Česky levou zadní a další volně přístupné webové portály, které se touto oblastí zabývají. Děti se účastní multikulturních projektů pořádaných školou a jsou v každodenním kontaktu s rodilými mluvčími, kteří se podílí na každodenní výukové činnosti i odpolední družině.

V pravidelných intervalech jsou pokroky dětí evaluovány a komunikovány s rodiči v individuálních schůzkách za přítomnosti učitele a speciálního pedagoga.

Škola spolupracuje v této oblasti s organizací META, o.p.s a InBáze, o.s. kterou také doporučuje jako kontaktní organizaci pro rodiny žáků s odlišným mateřským jazykem a pedagogům pro inspiraci a další vzdělávání. Dále škola navázala spolupráci se spolkem Zajedno, který se zaměřuje na vícejazyčné děti. Stali jsme se pravidelnými odběrateli jejich multikulturního časopisu.

Někteří pedagogové se účastnili několika setkání zabývajících se touto problematikou. Nejčastěji se jednalo o setkání pořádaná Pedagogicko – psychologickou poradnou pro Prahu 1, 2, 4.

Podpora žáků a studentů se speciálními vzdělávacími potřebami, speciální výchova a vzdělávání, integrace žáků

V rámci školy Square je zřízena školní poradna, která se skládá ze speciálního pedagoga, školního psychologa, výchovného poradce a metodika prevence, asistentů pedagoga a dvojjazyčného asistenta. Tým poradny Square poskytoval komplexní podporu jednotlivým žákům, třídním kolektivům, pedagogickým pracovníkům i rodičům. V případě potřeby poradna nastavovala podpůrná opatření a snažila se je společně s pedagogickými pracovníky zavést do praktické roviny. Následně evaluovala jejich efektivitu a v některých případech realizovala rozvojové lekce nebo předmět speciálně-pedagogické péče.

Poradna Square je v dlouhodobé spolupráci s níže uvedenými institucemi, se kterými pravidelně konzultovala nastavená podpůrná opatření, nebo s nimi kooperovala v případě potřeby vypracování nových individuálních doporučení pro žáky. Škola také využívala možnosti sdílení informací, vzdělávání a supervizí, které tyto organizace nabízely.

Pedagogicko-psychologická poradna, Praha 4

Pražská pedagogicko-psychologická poradna

Speciálně pedagogické centrum – Škola zrak

Speciálně pedagogické centrum pro děti a mládež se zaměřením na AAK, S.R.O

Speciálně pedagogické centrum při Gymnáziu, Střední odborné škole, Základní škole a Mateřské škole pro sluchově postižené, Praha 2

Speciálně pedagogické centrum pro PAS a MP, Chotouňská

V interní rovině probíhala pravidelná setkání (skupinová i individuální) asistentů pedagoga, speciálního pedagoga a psychologa. Speciální pedagog i psycholog pravidelně navštěvovali třídy. V průběhu roku se tyto zaměstnanci účastnili vzdělávacích kurzů a webinářů, které nejčastěji pořádalo DYS – centrum Praha z.ú., Národní pedagogický institut ČR a Člověk v tísni, o.p.s.

Přehled podpory žáků (zahrnuje i OMJ žáky a nadané žáky):

| | 1. ročník | 2. ročník | 3. ročník | 4. ročník | 5. ročník | 6. ročník | 7. ročník | 8. ročník | 9. ročník |
|-------------|-----------|-----------|-----------|-----------|-----------|-----------|-----------|-----------|-----------|
| PLPP | 5 | 4 | 4 | 4 | 1 | 3 | 3 | 2 | 2 |
| IVP | 0 | 0 | 1 | 0 | 1 | 1 | 0 | 1 | 1 |
| AP | 0 | 0 | 1 | 1 | 0 | 1 | 0 | 1 | 1 |

Vzdělávání nadaných žáků a studentů a zajištění podpory žáků a studentů mimořádně nadaných

Škola Square má několik žáků, kteří mají již diagnostikované mimořádné nadání napříč několika oblastí. V tomto případě Poradna Square vypracovává ve spolupráci s učiteli a rodiči Plán pedagogické podpory, na jehož základě mohou všichni pedagogičtí pracovníci dítě dále podporovat v rozvoji.

Učitelé prvního stupně mají k dispozici pracovní listy od společnosti QiidoEducation, s.r.o., které mohou zařadit do výuky a rozvíjet tak nadané děti. Učitelé také mohou dětem nabízet Tzv. Wellbeing boxy, které mohou sloužit pro relaxaci a uvolnění frustrace, která se u dětí může objevovat vlivem mnoha faktorů.

Žáci mají možnost využívat v rámci výuky i volného času literaturu a didaktické hry, které jsou zaměřeny na rozvoj nadání (Koumák, LogicoPiccolo apod.) Dále rodičům nabízíme možnost přihlásit děti na Logickou olympiádu, která je pořádána organizací Mensa Česko. Zahájili jsme také navázání kontaktů se společností Nadané děti, která vyvíjí a zprostředkovává testovací metodu Invenio, kterou plánujeme v budoucnu poskytnout nadaným dětem.

Spolupracujeme s externími organizacemi, které také doporučujeme rodičům pro možnost diagnostiky a poradenství v této oblasti. Využili jsme spolupráce s Centrem nadání, o.p.s a Pedagogicko – psychologickou poradnou pro Prahu 4. Jedno z nadaných dětí opět spolupracovalo s Badatelskou akademií Datel, která byla nakloněna spolupráci se školou po dobu účasti dítěte v jejich programu.

Prevence sociálně patologických jevů

Ve škole je k rozvoji sociálních dovedností v rámci prevence rizikového chování u žáků prvního stupně využívána metodika autorského kolektivu Markéta Exnerová, Tereza Kaufová a Lenka Skácelová Kočičí zahrada. Jedná se o specifickou všeobecnou primární prevenci rizikového chování, která má za cíl rozvíjet mezilidské vztahy, posilovat soudržnost třídy, budovat pocit sounáležitosti mezi spolužáky a vytvářet zdravé klima ve třídě. Umožňuje také žákům projevit své názory, pocity a zážitky. Mimo metodiku Kočičí zahrady realizovala poradna specifický program prevence na 1. stupni vždy po dohodě s třídním nebo jiným učitelem.

Na druhém stupni poradna navštívila třídy vždy s konkrétním preventivním programem po konzultaci s třídním učitelem. Zaměření bylo v tomto školním roce zejména na možnosti řešení konfliktních situací, schopnost odmítat a znát své hranice, komunikativní dovednosti (mimo jiné i v on-line světě), práce s emocemi, základy sexuální výchovy. Preventivní program pod vedením poradny Square probíhá dle potřeb tříd, zpravidla jednou za tři až čtyři měsíce. Školní psycholog navštívil každý ročník minimálně jednou za obě pololetí.

Nad rámec výuky má významné místo přítomnost školního psychologa, kterého mohou žáci oslovit přímo, skrze učitele nebo schránku důvěry. Žáci jsou srozuměni o pravidelných otevřených konzultacích v době obědové pauzy, v úterý a ve středu. Mimo ně nastavuje školní psycholog pravidelné individuální konzultace s žáky Square v úzké spolupráci a po dohodě s rodiči.

Součástí školního vzdělávacího programu je i program prevence patologických jevů a rozvoje měkkých dovedností – Soft Skills.

Na jaře byl pro šesté ročníky realizován preventivní program organizace Řekni NE drogám.

Školní metodik prevence realizoval programy na druhém stupni – 5. a 6. ročníky – Jak se chovat bezpečně ve světě online a co je to osobní vlastnictví. 7. ročník – preventivní program seznamující žáky s tématem týrání, zneužívání a rasismu. V 8. ročníku se realizoval preventivní program seznamující žáky se závislostmi a poruchami příjmu potravy. Dále v tomto ročníku proběhl také preventivní program věnující se dospívání a sexuálnímu rizikovému chování. V 9. Ročníku byl realizován preventivní program seznamující žáky s tématem týrání, zneužívání a rasismu a program věnující se sexuálnímu rizikovému chování, závislostem a zneužívání.

Studentský parlament

Škola Square v tomto školním roce pokračovala v činnosti žákovského parlamentu (žáci jej nazývají Studentský parlament, proto jej tak budeme i nadále nazývat).

V rámci třídních voleb byl v každém kolektivu zvolen zástupce třídy. Do činnosti Studentského parlamentu se zapojili všechny třídy od 2. ročníku po devátý. V mladších ročnících se volili zástupci dva, u starších ročníků se volil jeden zástupce a jeho náhradník.

Setkání probíhalo v pravidelných intervalech jednou nebo dvakrát za měsíc. Studentský parlament se scházel pod vedením čtyř koordinátorů.

Mezi úspěšné projekty Studentského parlamentu patří například zapojení do Zelené školy, výběr hraček a školních pomůcek pro DD Pyšely a DD Dubá. Studentský parlament se také podílí na zlepšení školního klimatu skrze menší projekty, například umístění Krabice s pozitivními vzkazy a povzbuzeními na chodbu 1. stupně.

Ekologická a environmentální výchova

Ekologické a environmentální výchova je ve výuce zařazena jako průřezové téma, ve Square se objevuje v rámci různých Světů u všech ročníků v rámci učiva školního vzdělávacího programu. Všichni Skvěráci dbají na dodržování odpovědného environmentálního chování v rámci systematického třídění školního odpadu.

V každé třídě mají Skvěráci k dispozici koše na plast a papír, na chodbě jsou pak velké sběrné nádoby, mimo jiné i nádoba na sklo.

Multikulturní výchova

Multikulturní výchova prostupuje přirozeně celým procesem vzdělávání dětí. Školu navštěvují děti z cizojazyčných i bilingvních rodin, více než polovina dětí je z českých rodin. Děti se tak přirozeně setkávají se zvyky v jiných zemích. Například v období vánočních svátků se formou sdílení seznamují s tradicemi všech spolužáků.

Multikulturní výchova je průřezovým tématem, nejvíce témat je zařazeno v rámci Světa vědy a Světa proměn.

Dotace

Škola byla v letošním roce úspěšná při získání dotace:

| Poskytovatel dotace | Název programu | Název projektu | Výška dotace | Termín realizace |
|---------------------|-------------------------|---------------------|--------------|---------------------------|
| MŠMT | OP – VVV – Šablony III. | Square is Fair III. | 701 984 Kč | 1. 7. 2023 – 31. 12. 2025 |



Údaje o výsledcích inspekce provedené ČŠI a výsledcích ostatních kontrol

Ve školním roce 2023/24 neproběhla ve škole žádná inspekční činnost, ani jiná kontrola. Poslední inspekční činnost proběhla ve školním roce 2020/2021 ve dnech 14.–15. dubna 2021. Protokol o poslední kontrole je přílohou výroční zprávy.

Základní údaje o hospodaření školy

Škola je financována částečně z dotačních prostředků MHMP. Zpráva o hospodaření s těmito prostředky je uvedena v příloze této zprávy. Další příjmy tvoří platby za školné a školní družinu, dále pak platby za další služby jako mimoškolní aktivity, dopravu, či mimořádné platby za vícedenní školní akce.

Přílohy:

- základní údaje o hospodaření školy
- zápis z jednání školské rady
- protokol o poslední kontrole ČŠI

V Praze dne 22. 8. 2024

Mgr. Šárka Ochmanová
ředitelka školy

Škola byla v letošním roce úspěšná při získání dotace:

| Pořizovatel dotace | Název programu | Název projektu | Výška dotace | Termín realizace |
|--------------------|-------------------------|---------------------|--------------|---------------------------|
| MŠMT | OP – VVV – Šablony III. | Square is Fair III. | 701 984 Kč | 1. 7. 2023 – 31. 12. 2025 |

ZPRÁVA NEZÁVISLÉHO AUDITORA

k rozdělení výsledku hospodaření za účetní období končící 31. srpna 2023 a
použití výsledku hospodaření za účetní období končící 31. srpna 2023

Základní škola a gymnázium Square s.r.o.
Svatoslavova 333/6, Nusle, 140 00 Praha 4
IČ: 243 18 582

Výtisk č: 4.....



Zpráva nezávislého auditora

Předmět ověření

Na základě smlouvy uzavřené se společností Základní škola a gymnázium Square s.r.o. (dále jen „společnost“), se sídlem Svatoslavova 333/6, Nusle, 140 00 Praha 4 jsme provedli ověření rozdělení výsledku hospodaření za rok končící 31. srpna 2023 a použití tohoto výsledku hospodaření společnosti.

Toto ověření je vyžadováno a provedeno v souladu s požadavkem zákona č. 306/1999 Sb., zákon o poskytování dotací soukromým školám, předškolním a školským zařízením, ve znění pozdějších předpisů, § 6 odst. 5. Ověření je určeno Magistrátu hlavního města Prahy.

Odpovědnost statutárního orgánu společnosti a odpovědnost auditora

Statutární orgán společnosti je odpovědný za takové nakládání s výsledkem hospodaření, které je vyžadováno výše uvedeným zákonem.

Naší odpovědností je na základě provedeného ověření vyjádřit názor, zda společnost postupovala ve všech významných ohledech v souladu s ověřovaným ustanovením zákona č. 306/1999 Sb., zákon o poskytování dotací soukromým školám, předškolním a školským zařízením, ve znění pozdějších předpisů.

Rozsah ověření

Ověření jsme provedli v souladu s mezinárodními auditorskými standardy upravujícími ověřovací zakázky (ISAE 3000), které nejsou audity ani prověrkami historických finančních informací. Tyto standardy vyžadují provedení auditorských postupů k získání důkazních informací v rámci opakovaného, systematického procesu, jehož součástí je získání znalostí o předmětu a ostatních okolnostech zakázky, znalostí o vnitřním kontrolním systému, včetně vyhodnocení rizik spočívajících v možnosti významné (materiální) nesprávnosti informací tvořících předmět zakázky a reakce na vyhodnocená rizika, včetně navržení dalších vhodných auditorských postupů. Provedení dalších postupů zahrnuje využití kombinace inspekce, pozorování, konfirmace, přepočítávání, opětovného provedení, analytických postupů a dotazování. Součástí mohou být také testy věcné správnosti a testy provozní účinnosti kontrol.

Ověření tedy zahrnuje výběrovým způsobem provedené ověření důkazních informací tak, aby toto ověření poskytlo přiměřenou jistotu o tom, zda byly ve všech významných ohledech splněny výše uvedené podmínky.

Jsme přesvědčeni, že důkazní informace, které jsme získali, nám poskytují dostatečný a vhodný základ pro vyjádření závěru auditora.



Závěr auditora

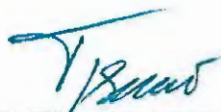
V účetnictví společnosti Základní škola a gymnázium Square s.r.o. byl k datu vydání zprávy zaúčtován převod dosaženého výsledku hospodaření (ztráty) za účetní období od 01. ledna 2023 do 31. srpna 2023 ve výši -2 003 609,4 Kč na účet nerozděleného zisku a neuhrazené ztráty minulých let.

Omezení použití zprávy

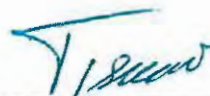
Naše zpráva byla vypracována výhradě pro účely vymezené v prvním odstavci této zprávy a nesmí být použita k žádným jiným účelům ani distribuována žádným jiným stranám s výjimkou Magistrátu hlavního města Prahy. Tato zpráva se týká pouze položek upřesněných výše a nevztahuje se na účetní závěrku společnosti jako celek.

15. prosince 2023

Praha, Česká republika



ContAudit s.r.o.
Praha, Thámova 136/8, Praha 8, 186 00
Evidenční číslo 309
Ing. Ladislav Tylšar
Jednatel společnosti



Ing. Ladislav Tylšar
Statutární auditor
Evidenční číslo 2130



ZPRÁVA NEZÁVISLÉHO AUDITORA

o ověření výkazu zisku a ztráty za účetní období končící 31. srpna 2023

Základní škola a gymnázium Square s.r.o.
Svatoslavova 333/6, Nusle, 140 00 Praha 4
IČ: 243 18 582

Výtisk č: 4



Zpráva nezávislého auditora

Výrok auditora

Provedli jsme audit příloženého výkazu zisku a ztráty za účetní období od 01. ledna 2023 do 31. srpna 2023 společnosti Základní škola a gymnázium Square s.r.o. sestaveného na základě českých účetních předpisů.

Podle našeho názoru zobrazuje příložený výkaz zisku a ztráty ve všech významných (materiálních) ohledech věrně a poctivě náklady, výnosy a výsledek hospodaření společnosti Základní škola a gymnázium Square s.r.o. za účetní období od 01. ledna 2023 do 31. srpna 2023 a je v souladu s českými účetními předpisy.

Základ pro výrok

Audit jsme provedli v souladu se zákonem o auditorech a standardy Komory auditorů České republiky pro audit, kterými jsou mezinárodní standardy pro audit (ISA) případně doplněné a upravené souvisejícími aplikačními doložkami, a Mezinárodními standardy pro ověřovací zakázky. Naše odpovědnost stanovená těmito předpisy je podrobněji popsána v oddílu Odpovědnost auditora za audit výkazu zisku a ztráty. V souladu se zákonem o auditorech a Etickým kodexem přijatým Komorou auditorů České republiky jsme na společnosti Základní škola a gymnázium Square s.r.o. nezávislí a splnili jsme i další etické povinnosti vyplývající z uvedených předpisů. Domníváme se, že důkazní informace, které jsme shromáždili, poskytují dostatečný a vhodný základ pro vyjádření našeho výroku.

Odpovědnost statutárního orgánu účetní jednotky za výkaz zisku a ztráty

Statutární orgán společnosti Základní škola a gymnázium Square s.r.o. odpovídá za sestavení výkazu zisku a ztráty, který podává věrný a poctivý obraz v souladu s českými účetními předpisy, a za takový vnitřní kontrolní systém, který považuje za nezbytný pro sestavení výkazu zisku a ztráty, aby neobsahoval významné (materiální) nesprávnosti způsobené podvodem nebo chybou.

Při sestavování výkazu zisku a ztráty je statutární orgán společnosti Základní škola a gymnázium Square s.r.o. povinen posoudit, zda je společnost schopna nepřetržitě trvat, a pokud je to relevantní, popsat v příloze k výkazu zisku a ztráty záležitosti týkající se jejího nepřetržitého trvání a použití předpokladu nepřetržitého trvání při sestavení výkazu zisku a ztráty, s výjimkou případů, kdy statutární orgán plánuje zrušení společnosti Základní škola a gymnázium Square s.r.o. nebo ukončení její činnosti, resp. kdy nemá jinou reálnou možnost, než tak učinit.

Odpovědnost auditora za audit výkazu zisku a ztráty

Naším cílem je získat přiměřenou jistotu, že výkaz zisku a ztráty jako celek neobsahuje významnou (materiální) nesprávnost způsobenou podvodem nebo chybou a vydat zprávu auditora obsahující náš výrok. Přiměřená míra jistoty je velká míra jistoty, nicméně není zárukou, že audit provedený v souladu s výše uvedenými předpisy ve všech případech ve výkazu zisku a ztráty odhalí případnou existující významnou (materiální) nesprávnost. Nesprávnosti mohou vznikat v důsledku podvodů nebo



chyb a považují se za významné (materiální), pokud lze reálně předpokládat, že by jednotlivě nebo v souhrnu mohly ovlivnit ekonomická rozhodnutí, která uživatelé výkazu zisku a ztráty na jeho základě přijmou.

Při provádění auditu v souladu s výše uvedenými předpisy je naší povinností uplatňovat během celého auditu odborný úsudek a zachovávat profesní skepticismus. Dále je naší povinností:

- Identifikovat a vyhodnotit rizika významné (materiální) nesprávnosti výkazu zisku a ztráty způsobené podvodem nebo chybou, navrhnout a provést auditorské postupy reagující na tato rizika a získat dostatečné a vhodné důkazní informace, abychom na jejich základě mohli vyjádřit výrok. Riziko, že neodhalíme významnou (materiální) nesprávnost, k níž došlo v důsledku podvodu, je větší než riziko neodhalení významné (materiální) nesprávnosti způsobené chybou, protože součástí podvodu mohou být tajné dohody, falšování, úmyslná opomenutí, nepravdivá prohlášení nebo obcházení vnitřních kontrol statutárním orgánem.
- Seznámit se s vnitřním kontrolním systémem účetní jednotky relevantním pro audit v takovém rozsahu, abychom mohli navrhnout auditorské postupy vhodné s ohledem na dané okolnosti, nikoli abychom mohli vyjádřit názor na účinnost vnitřního kontrolního systému.
- Posoudit vhodnost použitých účetních pravidel, přiměřenost provedených účetních odhadů a informace, které v této souvislosti statutární orgán společnosti Základní škola a gymnázium Square s.r.o. uvedl v příloze k výkazu zisku a ztráty.
- Posoudit vhodnost použití předpokladu nepřetržitosti trvání při sestavení výkazu zisku a ztráty statutárním orgánem a to, zda s ohledem na shromážděné důkazní informace existuje významná (materiální) nejistota vyplývající z událostí nebo podmínek, které mohou významně zpochybnit schopnost společnosti Základní škola a gymnázium Square s.r.o. trvat nepřetržitě. Jestliže dojdeme k závěru, že taková významná (materiální) nejistota existuje, je naší povinností upozornit v naší zprávě na informace uvedené v této souvislosti v příloze výkazu zisku a ztráty, a pokud tyto informace nejsou dostatečné, vyjádřit modifikovaný výrok. Naše závěry týkající se schopnosti společnosti Základní škola a gymnázium Square s.r.o. trvat nepřetržitě vycházejí z důkazních informací, které jsme získali do data naší zprávy. Nicméně budoucí události nebo podmínky mohou vést k tomu, že společnost Základní škola a gymnázium Square s.r.o. ztratí schopnost trvat nepřetržitě.
- Vyhodnotit celkovou prezentaci, členění a obsah výkazu zisku a ztráty, a dále to, zda výkaz zisku a ztráty zobrazuje podkladové transakce a události způsobem, který vede k věrnému zobrazení.



Naší povinností je informovat statutární orgán mimo jiné o plánovaném rozsahu a načasování auditu a o významných zjištěních, která jsme v jeho průběhu učinili, včetně zjištěných významných nedostatků ve vnitřním kontrolním systému.

15. prosince 2023

Praha, Česká republika



ContAudit s.r.o.
Praha, Thámová 136/8, Praha 8, 186 00
Evidenční číslo 309
Ing. Ladislav Tylšar
Jednatel společnosti



Ing. Ladislav Tylšar
Statutární auditor
Evidenční číslo 2130



VÝKAZ ZISKU A ZTRÁTY



k. 3 1 . 0 8 . 2 0 2 3

Od: 1.1.2023 Do: 31.8.2023

v tisících Kč

| | | | | | | | | |
|----|---|---|---|---|---|---|---|---|
| ič | 2 | 4 | 3 | 1 | 8 | 5 | 8 | 2 |
|----|---|---|---|---|---|---|---|---|

Obchodní firma nebo jiný název účetní jednotky

Základní škola a gymnázium Square s.r.o.

Sídlo nebo bydliště účetní jednotky a místo podnikání, liší-li se od bydliště

Svatoslavova 333/6

Praha 4

140 00

| Označ. | VÝKAZ ZISKU A ZTRÁTY | číslo řádku | Skutečnost v účetním období | |
|--------|--|-------------|-----------------------------|---------|
| | | | sledovaném | minulém |
| I. | Tržby z prodeje výrobků a služeb | 001 | 13 497 | 22 325 |
| A. | Výkonové spotřeba | 003 | 11 164 | 16 047 |
| A.2. | Spotřeba materiálů a energie | 005 | 767 | 2 039 |
| A.3. | Služby | 006 | 10 397 | 14 008 |
| D. | Osobní náklady | 009 | 16 018 | 22 091 |
| D.1. | Mzdové náklady | 010 | 11 770 | 16 351 |
| D.2. | Náklady na sociální zabezpečení, zdravotní pojištění a ostatní náklady | 011 | 4 248 | 5 740 |
| D.2.1. | Náklady na sociální zabezpečení a zdravotní pojištění | 012 | 3 844 | 5 296 |
| D.2.2. | Ostatní náklady | 013 | 404 | 444 |
| E. | Úprava hodnot v provozní oblasti | 014 | 602 | 1 463 |
| E.1. | Úpravy hodnot dlouhodobého nehmotného a hmotného majetku | 015 | 602 | 1 463 |
| E.1.1. | Úpravy hodnot dlouhodobého nehmotného a hmotného majetku - trvalé | 016 | 602 | 1 463 |
| III. | Ostatní provozní výnosy | 020 | 15 163 | 17 736 |
| III.1. | Tržby z prodaného dlouhodobého majetku | 021 | 3 158 | |
| III.3. | Jiné provozní výnosy | 023 | 12 005 | 17 736 |
| F. | Ostatní provozní náklady | 024 | 2 955 | 437 |
| F.1. | Zůstatková cena prodaného dlouhodobého majetku | 025 | 2 252 | |
| F.3. | Daně a poplatky | 027 | 3 | 41 |
| F.4. | Rezervy v provozní oblasti a komplexní náklady příštích období | 028 | 570 | |
| F.5. | Jiné provozní náklady | 029 | 130 | 396 |
| * | * Provozní výsledek hospodaření (+/-) | 030 | -2 079 | 23 |
| VI. | Výnosové úroky a podobné výnosy | 039 | 210 | 307 |
| VI.1. | Výnosové úroky a podobné výnosy - ovládaná nebo ovládající osoba | 040 | 71 | |
| VI.2. | Ostatní výnosové úroky a podobné výnosy | 041 | 139 | 307 |
| J. | Nákladové úroky a podobné náklady | 043 | 121 | 56 |
| J.2. | Ostatní nákladové úroky a podobné náklady | 045 | 121 | 56 |
| K. | Ostatní finanční náklady | 047 | 1 | 1 |
| * | Finanční výsledek hospodaření (+/-) | 048 | 88 | 250 |
| ** | Výsledek hospodaření před zdaněním (+/-) | 049 | -1 991 | 273 |
| L. | Daň z příjmů | 050 | 12 | -1 573 |
| L.1. | Daň z příjmů splatná | 051 | 12 | -1 346 |
| L.2. | Daň z příjmů odložená (+/-) | 052 | | -227 |
| ** | Výsledek hospodaření po zdanění (+/-) | 053 | -2 003 | 1 846 |
| *** | Výsledek hospodaření za účetní období (+/-) | 055 | -2 003 | 1 846 |
| * | Čistý obrát za účetní období = I. + II. + III. + IV. + V. + VI. + VII. | 056 | 28 870 | 40 368 |



| | | | | |
|--------|----------------------|-------------|-----------------------------|---------|
| Označ. | VÝKAZ ZISKU A ZTRÁTY | číslo řádku | Skutečnost v účetním období | |
| | | | sledovaném | minulém |

| | |
|--|--|
| Sestaveno dne: 4.12.2023 | Podpisový záznam fyzické osoby, která je účetní jednotkou nebo statutárním orgánem účetní jednotky, poznámka |
| Právní forma společnosti s ručením omezeným účetní jednotky: | Ondřej Kania |
| Předmět podnikání: Primární vzdělávání Sekundární vzdělávání | |
| Pozn.: | |



ZPRÁVA NEZÁVISLÉHO AUDITORA

o ověření účetní závěrky

za období od 01. 01. 2023 do 31. 08. 2023

Základní škola a gymnázium Square s.r.o.

Svatoslavova 333/6, Nusle, 140 00 Praha 4

IČ: 243 18 582

Výtisk č.: 4



ZPRÁVA NEZÁVISLÉHO AUDITORA

jedinému společníkovi společnosti Základní škola a gymnázium Square s.r.o.

Výrok auditora

Provedli jsme audit přiložené účetní závěrky společnosti Základní škola a gymnázium Square s.r.o. (dále také „Společnost“) sestavené na základě českých účetních předpisů, která se skládá z rozvahy k 31.08.2023, výkazu zisku a ztráty za rok končící 31.08.2023, a přílohy této účetní závěrky, která obsahuje popis použitých podstatných účetních metod a další vysvětlující informace. Údaje o Společnosti jsou uvedeny v bodě 1 přílohy této účetní závěrky.

Podle našeho názoru účetní závěrka podává věrný a poctivý obraz aktiv a pasiv společnosti Základní škola a gymnázium Square s.r.o. k 31.08.2023 a nákladů a výnosů a výsledku jejího hospodaření za rok končící 31.08.2023 v souladu s českými účetními předpisy.

Základ pro výrok

Audit jsme provedli v souladu se zákonem o auditorech a standardy Komory auditorů České republiky pro audit, kterými jsou mezinárodní standardy pro audit (ISA) případně doplněné a upravené souvisejícími aplikačními doložkami. Naše odpovědnost stanovená těmito předpisy je podrobněji popsána v oddílu Odpovědnost auditora za audit účetní závěrky. V souladu se zákonem o auditorech a Etickým kodexem přijatým Komorou auditorů České republiky jsme na Společnosti nezávislí a splnili jsme i další etické povinnosti vyplývající z uvedených předpisů. Domníváme se, že důkazní informace, které jsme shromáždili, poskytují dostatečný a vhodný základ pro vyjádření našeho výroku.

Zdůraznění skutečnosti

Upozorňujeme na skutečnost uvedenou v bodě 2 přílohy k účetní závěrce, která popisuje, že společnost přešla v běžném účetním období na hospodářský rok, který končí k 31.08.2023. Aktuální účetní období trvalo od 01.01.2023 do 31.08.2023 (8 měsíců). Kumulované hodnoty aktuálního období proto jsou nesrovnatelné s obdobím předcházejícím, které trvalo od 01.01.2022 do 31.12.2022 (12 měsíců).

Odpovědnost statutárního orgánu Společnosti za účetní závěrku

Statutární orgán Společnosti odpovídá za sestavení účetní závěrky podávající věrný a poctivý obraz v souladu s českými účetními předpisy a za takový vnitřní kontrolní systém, který považuje za nezbytný pro sestavení účetní závěrky tak, aby neobsahovala významné (materiální) nesprávnosti způsobené podvodem nebo chybou.

Při sestavování účetní závěrky je statutární orgán Společnosti povinen posoudit, zda je Společnost schopna nepřetržitě trvat, a pokud je to relevantní, popsat v příloze účetní závěrky záležitosti týkající se jejího nepřetržitého trvání a použití předpokladu nepřetržitého trvání při sestavení účetní závěrky, s výjimkou případů, kdy statutární orgán plánuje zrušení Společnosti nebo ukončení její činnosti, resp. kdy nemá jinou reálnou možnost než tak učinit.

Odpovědnost auditora za audit účetní závěrky

Naším cílem je získat přiměřenou jistotu, že účetní závěrka jako celek neobsahuje významnou (materiální) nesprávnost způsobenou podvodem nebo chybou a vydat zprávu auditora obsahující náš výrok. Přiměřená míra jistoty je velká míra jistoty, nicméně není zárukou, že audit provedený



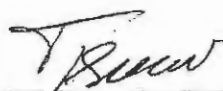
v souladu s výše uvedenými předpisy ve všech případech v účetní závěrce odhalí případnou existující významnou (materiální) nesprávnost. Nesprávnosti mohou vzniknout v důsledku podvodů nebo chyb a považují se za významné (materiální), pokud lze reálně předpokládat, že by jednotlivě nebo v souhrnu mohly ovlivnit ekonomická rozhodnutí, která uživatelé účetní závěrky na jejím základě přijmou.

Při provádění auditu v souladu s výše uvedenými předpisy je naší povinností uplatňovat během celého auditu odborný úsudek a zachovávat profesní skepticismus. Dále je naší povinností:

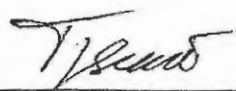
- Identifikovat a vyhodnotit rizika významné (materiální) nesprávnosti účetní závěrky způsobené podvodem nebo chybou, navrhnout a provést auditorské postupy reagující na tato rizika a získat dostatečné a vhodné důkazní informace, abychom na jejich základě mohli vyjádřit výrok. Riziko, že neodhalíme významnou (materiální) nesprávnost, k níž došlo v důsledku podvodu, je větší než riziko neodhalení významné (materiální) nesprávnosti způsobené chybou, protože součástí podvodu mohou být tajné dohody (koluze), falšování, úmyslná opomenutí, nepravdivá prohlášení nebo obcházení vnitřních kontrol.
- Seznámit se s vnitřním kontrolním systémem Společnosti relevantním pro audit v takovém rozsahu, abychom mohli navrhnout auditorské postupy vhodné s ohledem na dané okolnosti, nikoli abychom mohli vyjádřit názor na účinnost jejího vnitřního kontrolního systému.
- Posoudit vhodnost použitých účetních pravidel, přiměřenost provedených účetních odhadů a informace, které v této souvislosti statutární orgán Společnosti uvedl v příloze účetní závěrky.
- Posoudit vhodnost použití předpokladu nepřetržitého trvání při sestavení účetní závěrky statutárním orgánem a to, zda s ohledem na shromážděné důkazní informace existuje významná (materiální) nejistota vyplývající z událostí nebo podmínek, které mohou významně zpochybnit schopnost Společnosti nepřetržitě trvat. Jestliže dojdeme k závěru, že taková významná (materiální) nejistota existuje, je naší povinností upozornit v naší zprávě na informace uvedené v této souvislosti v příloze účetní závěrky, a pokud tyto informace nejsou dostatečné, vyjádřit modifikovaný výrok. Naše závěry týkající se schopnosti Společnosti nepřetržitě trvat vycházejí z důkazních informací, které jsme získali do data naší zprávy. Nicméně budoucí události nebo podmínky mohou vést k tomu, že Společnost ztratí schopnost nepřetržitě trvat.
- Vyhodnotit celkovou prezentaci, členění a obsah účetní závěrky, včetně přílohy, a dále to, zda účetní závěrka zobrazuje podkladové transakce a události způsobem, který vede k věrnému zobrazení.

Naší povinností je informovat statutární orgán mimo jiné o plánovaném rozsahu a načasování auditu a o významných zjištěních, která jsme v jeho průběhu učinili, včetně zjištěných významných nedostatků ve vnitřním kontrolním systému.

15.12.2023
Praha, Česká republika



ContAudit s.r.o.
Thámová 136/8, Karlín, 186 00 Praha 8
Evidenční číslo 309
Ing. Ladislav Tylšar
Jednatel společnosti



Ing. Ladislav Tylšar
Statutární auditor
Evidenční číslo 2130



ROZVAHA



k. 3 1 . 0 8 . 2 0 2 3

v tisících Kč

| | | | | | | | | |
|----|---|---|---|---|---|---|---|---|
| IČ | 2 | 4 | 3 | 1 | 8 | 5 | 8 | 2 |
|----|---|---|---|---|---|---|---|---|

Obchodní firma nebo jiný název účetní jednotky

Základní škola a gymnázium Square s.r.o.

Sídlo nebo bydliště účetní jednotky a místo podnikání, liší-li se od bydliště

Svatoslavova 333/6

Praha 4

140 00

| Označ. | AKTIVA | Číslo řádku | Běžné účetní období | | | Minulé období |
|-------------|---|-------------|---------------------|---------|--------|---------------|
| | | | Brutto | Korekce | Netto | Netto |
| | AKTIVA CELKEM | 001 | 35 682 | -2 507 | 33 175 | 20 661 |
| B. | Stálé aktiva | 003 | 8 992 | -2 507 | 6 485 | 4 348 |
| B.I. | Dlouhodobý nehmotný majetek | 004 | 134 | -134 | 0 | 7 |
| B.I.4. | Ostatní dlouhodobý nehmotný majetek | 010 | 134 | -134 | 0 | 7 |
| B.II. | Dlouhodobý hmotný majetek | 014 | 3 867 | -2 373 | 1 494 | 4 341 |
| B.II.2. | Hmotné movité věci a jejich soubory | 018 | 2 262 | -2 049 | 213 | 3 026 |
| B.II.4. | Ostatní dlouhodobý hmotný majetek | 020 | 1 605 | -324 | 1 281 | 1 315 |
| B.II.4.3. | Jiný dlouhodobý hmotný majetek | 023 | 1 605 | -324 | 1 281 | 1 315 |
| B.III. | Dlouhodobý finanční majetek | 027 | 4 991 | | 4 991 | |
| B.III.2. | Zápůjčky a úvěry - ovládaná nebo ovládající osoba | 029 | 4 991 | | 4 991 | |
| C. | Oběžná aktiva | 037 | 26 374 | | 26 374 | 16 254 |
| C.II. | Pohledávky | 046 | 19 033 | | 19 033 | 12 465 |
| C.II.1. | Dlouhodobé pohledávky | 047 | 10 220 | | 10 220 | 5 676 |
| C.II.1.5. | Pohledávky - ostatní | 052 | 10 220 | | 10 220 | 5 676 |
| C.II.1.5.4. | Jiné pohledávky | 056 | 10 220 | | 10 220 | 5 676 |
| C.II.2. | Krátkodobé pohledávky | 057 | 8 813 | | 8 813 | 6 789 |
| C.II.2.1. | Pohledávky z obchodních vztahů | 058 | 8 107 | | 8 107 | 5 894 |
| C.II.2.4. | Pohledávky - ostatní | 061 | 706 | | 706 | 895 |
| C.II.2.4.3. | Stát - daňové pohledávky | 064 | 254 | | 254 | 467 |
| C.II.2.4.4. | Krátkodobé poskytnuté zálohy | 065 | 447 | | 447 | 428 |
| C.II.2.4.6. | Jiné pohledávky | 067 | 5 | | 5 | |
| C.IV. | Peněžní prostředky | 075 | 7 341 | | 7 341 | 3 789 |
| C.IV.1. | Peněžní prostředky v pokladně | 076 | 1 | | 1 | 2 |
| C.IV.2. | Peněžní prostředky na účtech | 077 | 7 340 | | 7 340 | 3 787 |
| D. | Časové rozlišení aktiv | 078 | 316 | | 316 | 59 |
| D.1. | Náklady příštích období | 079 | 316 | | 316 | 59 |



| Označ. | PASIVA | číslo řádku | Běžné účetní období | Minulé období |
|-----------|--|-------------|---------------------|---------------|
| | | | Netto | Netto |
| | PASIVA CELKEM | 001 | 33 175 | 20 661 |
| A. | Vlastní kapitál | 002 | 2 602 | 4 605 |
| A.I. | Základní kapitál | 003 | 200 | 200 |
| A.I.1. | Základní kapitál | 004 | 200 | 200 |
| A.III. | Fondy ze zisku | 015 | 20 | 20 |
| A.III.1. | Ostatní rezervní fond | 016 | 20 | 20 |
| A.IV. | Výsledek hospodaření minulých let (+/-) | 018 | 4 385 | 2 539 |
| A.IV.1. | Nerozdělený zisk nebo neuhrazené ztráta minulých let (+/-) | 019 | 11 473 | 9 627 |
| A.IV.2 | Jiný výsledek hospodaření minulých let (+/-) | 020 | -7 088 | -7 088 |
| A.V. | Výsledek hospodaření běžného účetního období (+/-) | 021 | -2 003 | 1 846 |
| B.+C. | Cizí zdroje | 023 | 10 867 | 6 021 |
| B. | Rezervy | 024 | 570 | |
| B.4. | Ostatní rezervy | 028 | 570 | |
| C. | Závazky | 029 | 10 297 | 6 021 |
| C.I. | Dlouhodobé závazky | 030 | 1 552 | 817 |
| C.I.9. | Závazky - ostatní | 041 | 1 552 | 817 |
| C.I.9.3. | Jiné závazky | 044 | 1 552 | 817 |
| C.II. | Krátkodobé závazky | 045 | 8 745 | 5 204 |
| C.II.3. | Krátkodobé přijaté zálohy | 050 | 1 345 | |
| C.II.4. | Závazky z obchodních vztahů | 051 | 2 161 | 1 183 |
| C.II.8. | Závazky ostatní | 055 | 5 239 | 4 021 |
| C.II.8.3. | Závazky k zaměstnancům | 058 | 1 152 | 1 363 |
| C.II.8.4. | Závazky ze sociálního zabezpečení a zdravotního pojištění | 059 | 618 | 683 |
| C.II.8.5. | Stát - daňové závazky a dotace | 060 | 3 014 | 1 163 |
| C.II.8.6. | Dohadné účty pasivní | 061 | 455 | 394 |
| C.II.8.7. | Jiné závazky | 062 | | 418 |
| D. | Časové rozlišení pasiv | 066 | 19 706 | 10 035 |
| D.1. | Výdaje příštích období | 067 | | 61 |
| D.2. | Výnosy příštích období | 068 | 19 706 | 9 974 |

| | |
|--|--|
| Sestaveno dne: 4.12.2023 | Podpisový záznam fyzické osoby, která je účetní jednotkou nebo statutárním orgánem účetní jednotky, poznámka |
| Právní forma společnost s ručením omezeným účetní jednotky: | Ondřej Kania |
| Předmět podnikání: Primární vzdělávání Sekundární vzdělávání | |
| Pozn.: | |



VÝKAZ ZISKU A ZTRÁTY



K. 3 1 . 0 8 . 2 0 2 3

Od: 1.1.2023 Do: 31.8.2023

v tisících Kč

| | | | | | | | | |
|----|---|---|---|---|---|---|---|---|
| IČ | 2 | 4 | 3 | 1 | 8 | 5 | 8 | 2 |
|----|---|---|---|---|---|---|---|---|

Obchodní firma nebo jiný název účetní jednotky

Základní škola a gymnázium Square s.r.o.

Sídlo nebo bydliště účetní jednotky a místo podnikání, liší-li se od bydliště

Svatoslavova 333/6

Praha 4

140 00

| Označ. | VÝKAZ ZISKU A ZTRÁTY | číslo řádku | Skutečnost v účetním období | |
|--------|--|-------------|-----------------------------|---------|
| | | | sledovaném | minulém |
| I. | Tržby z prodeje výrobků a služeb | 001 | 13 497 | 22 325 |
| A. | Výkonová spotřeba | 003 | 11 164 | 16 047 |
| A.2. | Spotřeba materiálu a energie | 005 | 767 | 2 039 |
| A.3. | Služby | 006 | 10 397 | 14 008 |
| D. | Osobní náklady | 009 | 16 018 | 22 091 |
| D.1. | Mzdové náklady | 010 | 11 770 | 16 351 |
| D.2. | Náklady na sociální zabezpečení, zdravotní pojištění a ostatní náklady | 011 | 4 248 | 5 740 |
| D.2.1. | Náklady na sociální zabezpečení a zdravotní pojištění | 012 | 3 844 | 5 296 |
| D.2.2. | Ostatní náklady | 013 | 404 | 444 |
| E. | Úprava hodnot v provozní oblasti | 014 | 602 | 1 463 |
| E.1. | Úpravy hodnot dlouhodobého nehmotného a hmotného majetku | 015 | 602 | 1 463 |
| E.1.1. | Úpravy hodnot dlouhodobého nehmotného a hmotného majetku - irvalé | 016 | 602 | 1 463 |
| III. | Ostatní provozní výnosy | 020 | 15 163 | 17 736 |
| III.1. | Tržby z prodaného dlouhodobého majetku | 021 | 3 158 | |
| III.3. | Jiné provozní výnosy | 023 | 12 005 | 17 736 |
| F. | Ostatní provozní náklady | 024 | 2 955 | 437 |
| F.1. | Zůstatková cena prodaného dlouhodobého majetku | 025 | 2 252 | |
| F.3. | Daně a poplatky | 027 | 3 | 41 |
| F.4. | Rezervy v provozní oblasti a komplexní náklady příštích období | 028 | 570 | |
| F.5. | Jiné provozní náklady | 029 | 130 | 396 |
| * | * Provozní výsledek hospodaření (+/-) | 030 | -2 079 | 23 |
| VI. | Výnosové úroky a podobné výnosy | 039 | 210 | 307 |
| VI.1. | Výnosové úroky a podobné výnosy - ovládaná nebo ovládaná osoba | 040 | 71 | |
| VI.2. | Ostatní výnosové úroky a podobné výnosy | 041 | 139 | 307 |
| J. | Nákladové úroky a podobné náklady | 043 | 121 | 56 |
| J.2. | Ostatní nákladové úroky a podobné náklady | 045 | 121 | 56 |
| K. | Ostatní finanční náklady | 047 | 1 | 1 |
| * | Finanční výsledek hospodaření (+/-) | 048 | 88 | 250 |
| ** | Výsledek hospodaření před zdaněním (+/-) | 049 | -1 991 | 273 |
| L. | Daň z příjmů | 050 | 12 | -1 573 |
| L.1. | Daň z příjmů splatná | 051 | 12 | -1 346 |
| L.2. | Daň z příjmů odložená (+/-) | 052 | | -227 |
| ** | Výsledek hospodaření po zdanění (+/-) | 053 | -2 003 | 1 846 |
| *** | Výsledek hospodaření za účetní období (+/-) | 055 | -2 003 | 1 846 |
| * | Čistý obrat za účetní období = I. + II. + III. + IV. + V. + VI. + VII. | 056 | 28 870 | 40 368 |



| Označ. | VÝKAZ ZISKU A ZTRÁTY | číslo řádku | Skutečnost v účetním období | |
|--------|----------------------|-------------|-----------------------------|---------|
| | | | sledovaném | minulém |

| | |
|--|--|
| Sestaveno dne: 4.12.2023 | Podpisový záznam fyzické osoby, které je účetní jednotkou nebo statutárním orgánem účetní jednotky, poznámka |
| Právní forma účetní jednotky: společnost s ručením omezeným | Ondřej Kania |
| Předmět podnikání: Primární vzdělávání Sekundární vzdělávání | |
| Pozn.: | |



**PŘÍLOHA ÚČETNÍ ZÁVĚRKY
ZA ÚČETNÍ OBDOBÍ 1.1.2023-31.8.2023**

Název společnosti: Základní škola a gymnázium Square s.r.o.
Sídlo: Svatoslavova 333/6, Nusle, 140 00 Praha 4
Právní forma: s.r.o.
IČO: 243 18 582

| | |
|-----------------|--|
| Vyhotoveno dne: | Statutární orgán účetní jednotky (jméno, podpis): |
| 4.12.2023 | Ondřej Kania |

1. OBECNÉ ÚDAJE

1.1. Založení a charakteristika společnosti

Společnost **Základní škola a gymnázium Square s.r.o.** (dále jen „společnost“) byla založena zakladatelskou listinou jako společnost s ručením omezeným dne 22.5.2012 a vznikla zapsáním do obchodního rejstříku vedeného Městským soudem v Praze dne 9.7.2012 pod spisovou značkou C 196256.

Předmětem podnikání společnosti je provoz základní školy a gymnázia.

Dne 13.4.2023 došlo k prodeji obchodních podílů. Novým společníkem s vlastnictvím 100% obchodního podílu společnosti je společnost Herald Square s.r.o., IČO: 178 03 047. Podíl je na základě zástavní smlouvy ke 100% podílu ve společnosti Základní škola a gymnázium Square s.r.o. zastaven ve prospěch zástavního věřitele, společnosti J&T BANKA, a.s., IČO: 471 15 378.

2. ÚČETNÍ METODY

Účetnictví společnosti je vedeno a účetní závěrka byla sestavena v souladu se zákonem č. 563/1991 Sb. o účetnictví v platném znění, vyhláškou č. 500/2002 Sb., kterou se provádějí některá ustanovení zákona č. 563/1991 Sb. o účetnictví, pro účetní jednotky, které jsou podnikateli účtujícími v soustavě podvojného účetnictví, v platném znění a Českými účetními standardy pro podnikatele v platném znění.

Účetnictví respektuje obecné účetní zásady, především zásadu o oceňování majetku historickými cenami (není-li dále uvedeno jinak), zásadu účtování ve věcné a časové souvislosti, zásadu opatrnosti a předpoklad o schopnosti účetní jednotky pokračovat ve svých aktivitách.

Účetní závěrka společnosti je sestavena k rozvahovému dni **31. 8. 2023** za účetní období **1.1.2023 do 31.8.2023**.

Společnost je v souladu s § 1b zákona o účetnictví č. 563/1991 Sb., ve znění pozdějších předpisů, malou účetní jednotkou.

Finanční údaje v této účetní závěrce jsou vyjádřeny v tisících korun českých (Kč), není-li dále uvedeno jinak.

2.1. Dlouhodobý hmotný a nehmotný majetek

Dlouhodobým majetkem se rozumí hmotný a nehmotný majetek, jehož doba použitelnosti je delší než jeden rok a jehož ocenění je v jednotlivém případě vyšší než 80 tis. Kč.

Nakoupený dlouhodobý hmotný a nehmotný majetek je oceněn pořizovací cenou sníženou o oprávký a případné opravné položky.

Technické zhodnocení, pokud v úhrnu za zdaňovací období u jednotlivého dlouhodobého majetku převýšilo částku 80 tis. Kč, zvyšuje pořizovací cenu příslušného dlouhodobého majetku.

Požizovací cena dlouhodobého hmotného a nehmotného majetku, s výjimkou pozemků a nedokončených investic, je odpisována po dobu odhadované životnosti majetku. Pořizovací cena dlouhodobého majetku je odepisována v souladu se zákonem o dani z příjmů.

2.2. Finanční majetek

Finanční majetek s dobou splatnosti nebo se záměrem držby nad jeden rok se vykazuje jako dlouhodobý, finanční majetek s dobou splatností nebo se záměrem držby do jednoho roku jako krátkodobý.

Ocenění finančního majetku při pořízení

Podíly, cenné papíry a deriváty jsou při pořízení oceněny pořizovací cenou, včetně emisního ážia a nákladů s pořízením souvisejících.

Ocenění finančního majetku ke konci rozvahového dne

Majetkové podíly představující účast s rozhodujícím nebo podstatným vlivem se nepřeceňují.

2.3. Zásoby

Nakupované zásoby jsou oceňovány pořizovacími cenami. Pořizovací cena zahrnuje cenu pořízení a vedlejší pořizovací náklady, zejména celní poplatky, dopravné a skladovací poplatky, provize, pojistné a skonto.

Nedokončená výroba se oceňuje na konci účetního období na úrovni přímých nákladů.

Ve sledovaném období společnost zásoby neeviduje.

2.4. Pohledávky

Pohledávky jsou při vzniku oceňovány jmenovitou hodnotou, následně sníženou o opravné položky. Opravné položky jsou tvořeny podle individuálního posouzení.

2.5. Závazky

Závazky jsou zaúčtovány ve jmenovité hodnotě.

2.6. Úvěry

Úvěry jsou zaúčtovány ve jmenovité hodnotě. Za krátkodobý úvěr se považuje i část dlouhodobých úvěrů, která je splatná do jednoho roku od data, ke kterému je sestavena účetní závěrka.

2.7. Rezervy

Rezervy jsou vytvářeny k pokrytí budoucích rizik a výdajů, u nichž je znám účel, je pravděpodobné, že nastanou, avšak není jistá částka nebo datum, v němž budou plněny.

2.8. Přepočty údajů v cizích měnách na českou měnu

Účetní operace v cizích měnách prováděné během roku jsou účtovány kurzem České národní banky platným ke dni uskutečnění účetního případu.

K datu účetní závěrky jsou cizoměnová aktiva a pasiva přepočtena kurzem ČNB platným k datu, ke kterému je účetní závěrka sestavena.

2.9. Státní dotace

Dotace k úhradě nákladů se účtují do ostatních provozních výnosů ve věcné a časové souvislosti s účtováním nákladů na stanovený účel.

2.10. Výnosy

Výnosy se účtují časově rozlišené, tj. do období, s nímž věcně a časově souvisejí.
Výnosy z prodeje zboží a služeb se účtují v okamžiku jejich uskutečnění.

2.11. Použití odhadů

Sestavení účetní závěrky vyžaduje, aby vedení společnosti používalo odhady a předpoklady, jež mají vliv na vykazované hodnoty majetku a závazků k datu účetní závěrky a na vykazovanou výši výnosů a nákladů za sledované období. Vedení společnosti stanovilo tyto odhady a předpoklady na základě všech jemu dostupných relevantních informací. Nicméně, jak vyplývá z podstaty odhadu, skutečné hodnoty v budoucnu se mohou od těchto odhadů odlišovat.

2.12. Změny uspořádání a označování položek rozvahy a výkazu zisku a ztráty a jejich obsahového vymezení oproti předcházejícímu účetnímu období

V souladu s ustanovením §3 ods. 5 zákona č. 563/1991 Sb., o účetnictví, v platném znění, se společnost rozhodla uplatňovat jako účetní období hospodářský rok, který bude začínat 1. září a končit 31. srpen, a to počínaje 1. zářím 2023.

Aktuální účetní období předchází změně a je v souladu se zákonem kratší než 12 měsíců, začíná 1.1.2023 a končí 31.8.2023. Z tohoto důvodu jsou údaje aktuálního a srovnávacího minulého období vykazovány za nestejně dlouhá období.

3. DOPLŇUJÍCÍ ÚDAJE**3.1. Dlouhodobý majetek**

Přehled dlouhodobého majetku k datu 31.8.2023:

| SKUPINA MAJETKU | (údaje v tis. Kč) | | | | | |
|-------------------------------------|-------------------|--------------|--------------|--------------|-----------------|--------------|
| | POŘIZOVACÍ CENA | | OPRÁVKY | | ZŮSTATKOVÁ CENA | |
| | 31.12.22 | 31.8.23 | 31.12.22 | 31.8.23 | 31.12.22 | 31.8.23 |
| Ostatní dlouhodobý nehm. majetek | 134 | 134 | 127 | 134 | 7 | 0 |
| Hmotné movité věci a jejich soubory | 7 446 | 2 262 | 4 420 | 2 049 | 3 026 | 213 |
| Jiný dlouhodobý hmotný majetek | 1 605 | 1 605 | 290 | 324 | 1 315 | 1 281 |
| Celkem | 9 185 | 4 001 | 4 837 | 2 507 | 4 348 | 1 494 |

3.2. Dlouhodobý finanční majetek

Dlouhodobý finanční majetek obsahuje poskytnuté půjčky ovládané osobě v celkové výši 4 991 tis. Kč, jejichž doba splatnosti je delší než pět let.

3.3. Pohledávky

Společnost eviduje k rozvahovému dni krátkodobé pohledávky ve výši 8 813 tis. Kč (k 31.12.2022: 6 789 tis. Kč), z toho pohledávky z obchodních vztahů činí 8 107 tis. Kč (k 31.12.2022: 5 894 tis. Kč), pohledávky za státem 254 tis. Kč (k 31.12.2022: 467 tis. Kč) a poskytnuté zálohy 447 tis. Kč (k 31.12.2022: 428 tis. Kč).

Dlouhodobé pohledávky ve výši 10 220 tis. Kč jsou tvořeny zejména půjčkami spřízněným stranám a souvisejícími úroky (k 31.12.2022: 5 676 tis. Kč). Pohledávky s dobou splatnosti delší než pět let činí k rozvahovému dni 3 936 tis. Kč (k 31.12.2022: 0 Kč).

Pohledávky nejsou kryté zástavním právem nebo jinou formou zajištění.

3.4. Časové rozlišení aktiv

Náklady příštích období ve výši 316 tis. Kč zahrnují především náklady na pracovní pomůcky pro děti pro školní rok 2023/2024 (k 31.12.2022: 59 tis. Kč).

3.5. Vlastní kapitál

Základní kapitál společnosti se vykazuje ve výši zapsané v obchodním rejstříku. Výše základního kapitálu činí 200 tis. Kč a je plně splacen.

V průběhu účetního období nedošlo ke změně výše základního kapitálu.

Položky vlastního kapitálu:

| Položka | Stav k 31.8.2023 | Stav k 31.12.2022 |
|--|-------------------------|--------------------------|
| Základní kapitál | 200 | 200 |
| 100% podíl | 200 | 200 |
| Ostatní rezervní fond | 20 | 20 |
| Výsledek hospodaření minulých let | 4 385 | 2 539 |
| Nerozdělený zisk nebo neuhrazená ztráta minulých let | 11 473 | 9 627 |
| Jiný výsledek hospodaření minulých let | -7 088 | -7 088 |
| Výsledek hospodaření běžného účetního období | -2 003 | 1 846 |
| Vlastní kapitál | 2 602 | 4 605 |

3.6. Závazky

Společnost eviduje k rozvahovému dni krátkodobé závazky ve výši 8 745 tis. Kč (k 31.12.2022: 5 204 tis. Kč), z toho největší položky jsou závazky z obchodních vztahů ve výši 2 161 tis. Kč (k 31.12.2022: 1 183 tis. Kč) a přijaté zálohy za školné týkající se školního roku 2023/2024 ve výši 1 345 tis. Kč (k 31.12.2022: 0 Kč).

Dlouhodobé závazky ve výši 1 552 tis. Kč představují půjčku spřízněné straně a související úroky.

Společnost neeviduje závazky se splatností delší než 5 let.

Závazky nejsou kryty věcnými zárukami.

Společností nejsou známy závazky, které by nebyly uvedeny v rozvaze.

3.7. Časové rozlišení pasív

Výnosy příštích období ve výši 19 706 tis. Kč (k 31.12.2022: 9 974 tis. Kč) zahrnují školné týkající se školního roku 2023/2024.

3.8. Výnosy z běžné činnosti

Výnosy z běžné činnosti v celkové výši 13 497 tis. Kč (r. 2022: 22 325 tis. Kč) představují tržby za školné, družinu, kurzy, a ostatní služby.

3.9. Ostatní provozní výnosy a náklady

Nejvýznamnější položku ostatních provozních nákladů představuje zůstatková cena prodaného dlouhodobého majetku ve výši 2 252 tis. Kč (r. 2022: 0 Kč).

Ostatní provozní výnosy v celkové částce 15 163 tis. Kč (r. 2022: 17 736 tis. Kč) vykazuje společnost zejména z titulu poskytnutých dotací ve výši 11 704 tis. Kč (r. 2022: 17 360 tis. Kč).

3.10. Zaměstnanci, vedení společnosti a statutární orgány

Průměrný přepočtený počet zaměstnanců za sledovaného období činil 32 osob (za r. 2022: 31 osob).

Plnění poskytovaná členům řídicích, kontrolních či správních orgánů

Společnost neposkytla žádná plnění v peněžité formě.

3.11. Nabytí vlastních podílů

Společnost nenabyla vlastní podíly.

3.12. Události, které nastaly mezi rozvahovým dnem a datem sestavení účetní závěrky

Mezi rozvahovým dnem a datem sestavení účetní závěrky nedošlo k žádným událostem.

3.13. Ostatní významné skutečnosti

Současná geopolitická situace způsobená ruskou vojenskou invazí na Ukrajinu zahájenou 24. února 2022 má obecně vliv na hospodářství evropských zemí. Společnost neustále sleduje a vyhodnocuje možné dopady současné krize na její aktivity a aktivity jejích zákazníků. Společnost také neustále sleduje a posuzuje nepřímé vlivy a jejich dopady, a to zejména zvyšující se ceny energií a pokud bude třeba, upraví své postupy v obchodu, řízení rizik a provozu. Nicméně, ani jedna z uvedených skutečností neměly vliv na ocenění vykazovaného majetku a závazků Společnosti a neovlivnily tak údaje uvedené v rozvaze a/nebo výkazu zisku a ztrát sestavené k rozvahovému dni. Současná situace nemá vliv na schopnost nepřetržitého trvání účetní jednotky.

ZPRÁVA NEZÁVISLÉHO AUDITORA

k rozdělení výsledku hospodaření za účetní období končící 31. srpna 2023 a
použití výsledku hospodaření za účetní období končící 31. srpna 2023

Základní škola a gymnázium Square s.r.o.
Svatoslavova 333/6, Nusle, 140 00 Praha 4
IČ: 243 18 582

Výtisk č:⁴.....



Zpráva nezávislého auditora

Předmět ověření

Na základě smlouvy uzavřené se společností Základní škola a gymnázium Square s.r.o. (dále jen „společnost“), se sídlem Svatoslavova 333/6, Nusle, 140 00 Praha 4 jsme provedli ověření rozdělení výsledku hospodaření za rok končící 31. srpna 2023 a použití tohoto výsledku hospodaření společnosti.

Toto ověření je vyžadováno a provedeno v souladu s požadavkem zákona č. 306/1999 Sb., zákon o poskytování dotací soukromým školám, předškolním a školským zařízením, ve znění pozdějších předpisů, § 6 odst. 5. Ověření je určeno Magistrátu hlavního města Prahy.

Odpovědnost statutárního orgánu společnosti a odpovědnost auditora

Statutární orgán společnosti je odpovědný za takové nakládání s výsledkem hospodaření, které je vyžadováno výše uvedeným zákonem.

Naší odpovědností je na základě provedeného ověření vyjádřit názor, zda společnost postupovala ve všech významných ohledech v souladu s ověřovaným ustanovením zákona č. 306/1999 Sb., zákon o poskytování dotací soukromým školám, předškolním a školským zařízením, ve znění pozdějších předpisů.

Rozsah ověření

Ověření jsme provedli v souladu s mezinárodními auditorskými standardy upravujícími ověřovací zakázky (ISAE 3000), které nejsou audity ani prověrkami historických finančních informací. Tyto standardy vyžadují provedení auditorských postupů k získání důkazních informací v rámci opakovaného, systematického procesu, jehož součástí je získání znalostí o předmětu a ostatních okolnostech zakázky, znalostí o vnitřním kontrolním systému, včetně vyhodnocení rizik spočívajících v možnosti významné (materiální) nesprávnosti informací tvořících předmět zakázky a reakce na vyhodnocená rizika, včetně navržení dalších vhodných auditorských postupů. Provedení dalších postupů zahrnuje využití kombinace inspekce, pozorování, konfirmace, přepočítávání, opětovného provedení, analytických postupů a dotazování. Součástí mohou být také testy věcné správnosti a testy provozní účinnosti kontrol.

Ověření tedy zahrnuje výběrovým způsobem provedené ověření důkazních informací tak, aby toto ověření poskytlo přiměřenou jistotu o tom, zda byly ve všech významných ohledech splněny výše uvedené podmínky.

Jsme přesvědčeni, že důkazní informace, které jsme získali, nám poskytují dostatečný a vhodný základ pro vyjádření závěru auditora.



Závěr auditora

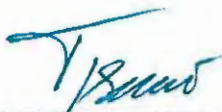
V účetnictví společnosti Základní škola a gymnázium Square s.r.o. byl k datu vydání zprávy zaúčtován převod dosaženého výsledku hospodaření (ztráty) za účetní období od 01. ledna 2023 do 31. srpna 2023 ve výši -2 003 609,4 Kč na účet nerozděleného zisku a neuhrazené ztráty minulých let.

Omezení použití zprávy

Naše zpráva byla vypracována výhradě pro účely vymezené v prvním odstavci této zprávy a nesmí být použita k žádným jiným účelům ani distribuována žádným jiným stranám s výjimkou Magistrátu hlavního města Prahy. Tato zpráva se týká pouze položek upřesněných výše a nevztahuje se na účetní závěrku společnosti jako celek.

15. prosince 2023

Praha, Česká republika



ContAudit s.r.o.
Praha, Thámova 136/8, Praha 8, 186 00
Evidenční číslo 309
Ing. Ladislav Tylšar
Jednatel společnosti



Ing. Ladislav Tylšar
Statutární auditor
Evidenční číslo 2130



ZPRÁVA NEZÁVISLÉHO AUDITORA

o ověření výkazu zisku a ztráty za účetní období končící 31. srpna 2023

Základní škola a gymnázium Square s.r.o.
Svatoslavova 333/6, Nusle, 140 00 Praha 4
IČ: 243 18 582

Výtisk č:4.....



Zpráva nezávislého auditora

Výrok auditora

Provedli jsme audit přiloženého výkazu zisku a ztráty za účetní období od 01. ledna 2023 do 31. srpna 2023 společnosti Základní škola a gymnázium Square s.r.o. sestaveného na základě českých účetních předpisů.

Podle našeho názoru zobrazuje přiložený výkaz zisku a ztráty ve všech významných (materiálních) ohledech věrně a poctivě náklady, výnosy a výsledek hospodaření společnosti Základní škola a gymnázium Square s.r.o. za účetní období od 01. ledna 2023 do 31. srpna 2023 a je v souladu s českými účetními předpisy.

Základ pro výrok

Audit jsme provedli v souladu se zákonem o auditorech a standardy Komory auditorů České republiky pro audit, kterými jsou mezinárodní standardy pro audit (ISA) případně doplněné a upravené souvisejícími aplikačními doložkami, a Mezinárodními standardy pro ověřovací zakázky. Naše odpovědnost stanovená těmito předpisy je podrobněji popsána v oddílu Odpovědnost auditora za audit výkazu zisku a ztráty. V souladu se zákonem o auditorech a Etickým kodexem přijatým Komorou auditorů České republiky jsme na společnosti Základní škola a gymnázium Square s.r.o. nezávislí a splnili jsme i další etické povinnosti vyplývající z uvedených předpisů. Domníváme se, že důkazní informace, které jsme shromáždili, poskytují dostatečný a vhodný základ pro vyjádření našeho výroku.

Odpovědnost statutárního orgánu účetní jednotky za výkaz zisku a ztráty

Statutární orgán společnosti Základní škola a gymnázium Square s.r.o. odpovídá za sestavení výkazu zisku a ztráty, který podává věrný a poctivý obraz v souladu s českými účetními předpisy, a za takový vnitřní kontrolní systém, který považuje za nezbytný pro sestavení výkazu zisku a ztráty, aby neobsahoval významné (materiální) nesprávnosti způsobené podvodem nebo chybou.

Při sestavování výkazu zisku a ztráty je statutární orgán společnosti Základní škola a gymnázium Square s.r.o. povinen posoudit, zda je společnost schopna nepřetržitě trvat, a pokud je to relevantní, popsat v příloze k výkazu zisku a ztráty záležitosti týkající se jejího nepřetržitého trvání a použití předpokladu nepřetržitého trvání při sestavení výkazu zisku a ztráty, s výjimkou případů, kdy statutární orgán plánuje zrušení společnosti Základní škola a gymnázium Square s.r.o. nebo ukončení její činnosti, resp. kdy nemá jinou reálnou možnost, než tak učinit.

Odpovědnost auditora za audit výkazu zisku a ztráty

Naším cílem je získat přiměřenou jistotu, že výkaz zisku a ztráty jako celek neobsahuje významnou (materiální) nesprávnost způsobenou podvodem nebo chybou a vydat zprávu auditora obsahující náš výrok. Přiměřená míra jistoty je velká míra jistoty, nicméně není zárukou, že audit provedený v souladu s výše uvedenými předpisy ve všech případech ve výkazu zisku a ztráty odhalí případnou existující významnou (materiální) nesprávnost. Nesprávnosti mohou vzniknout v důsledku podvodů nebo



chyb a považují se za významné (materiální), pokud lze reálně předpokládat, že by jednotlivě nebo v souhrnu mohly ovlivnit ekonomická rozhodnutí, která uživatelé výkazu zisku a ztráty na jeho základě přijmou.

Při provádění auditu v souladu s výše uvedenými předpisy je naší povinností uplatňovat během celého auditu odborný úsudek a zachovávat profesní skepticismus. Dále je naší povinností:

- Identifikovat a vyhodnotit rizika významné (materiální) nesprávnosti výkazu zisku a ztráty způsobené podvodem nebo chybou, navrhnout a provést auditorské postupy reagující na tato rizika a získat dostatečné a vhodné důkazní informace, abychom na jejich základě mohli vyjádřit výrok. Riziko, že neodhalíme významnou (materiální) nesprávnost, k níž došlo v důsledku podvodu, je větší než riziko neodhalení významné (materiální) nesprávnosti způsobené chybou, protože součástí podvodu mohou být tajné dohody, falšování, úmyslná opomenutí, nepravdivá prohlášení nebo obcházení vnitřních kontrol statutárním orgánem.
- Seznámit se s vnitřním kontrolním systémem účetní jednotky relevantním pro audit v takovém rozsahu, abychom mohli navrhnout auditorské postupy vhodné s ohledem na dané okolnosti, nikoli abychom mohli vyjádřit názor na účinnost vnitřního kontrolního systému.
- Posoudit vhodnost použitých účetních pravidel, přiměřenost provedených účetních odhadů a informace, které v této souvislosti statutární orgán společnosti Základní škola a gymnázium Square s.r.o. uvedl v příloze k výkazu zisku a ztráty.
- Posoudit vhodnost použití předpokladu nepřetržitého trvání při sestavení výkazu zisku a ztráty statutárním orgánem a to, zda s ohledem na shromážděné důkazní informace existuje významná (materiální) nejistota vyplývající z událostí nebo podmínek, které mohou významně zpochybnit schopnost společnosti Základní škola a gymnázium Square s.r.o. trvat nepřetržitě. Jestliže dojdeme k závěru, že taková významná (materiální) nejistota existuje, je naší povinností upozornit v naší zprávě na informace uvedené v této souvislosti v příloze výkazu zisku a ztráty, a pokud tyto informace nejsou dostatečné, vyjádřit modifikovaný výrok. Naše závěry týkající se schopnosti společnosti Základní škola a gymnázium Square s.r.o. trvat nepřetržitě vycházejí z důkazních informací, které jsme získali do data naší zprávy. Nicméně budoucí události nebo podmínky mohou vést k tomu, že společnost Základní škola a gymnázium Square s.r.o. ztratí schopnost trvat nepřetržitě.
- Vyhodnotit celkovou prezentaci, členění a obsah výkazu zisku a ztráty, a dále to, zda výkaz zisku a ztráty zobrazuje podkladové transakce a události způsobem, který vede k věrnému zobrazení.

Naší povinností je informovat statutární orgán mimo jiné o plánovaném rozsahu a načasování auditu a o významných zjištěních, která jsme v jeho průběhu učinili, včetně zjištěných významných nedostatků ve vnitřním kontrolním systému.

15. prosince 2023
Praha, Česká republika



ContAudit s.r.o.
Praha, Thámová 136/8, Praha 8, 186 00
Evidenční číslo 309
Ing. Ladislav Tylšar
Jednatel společnosti



Ing. Ladislav Tylšar
Statutární auditor
Evidenční číslo 2130



VÝKAZ ZISKU A ZTRÁTY



K. 31.08.2023

Od: 1.1.2023 Do: 31.8.2023

v tisících Kč

IČ 24318582

Obchodní firma nebo jiný název účetní jednotky

Základní škola a gymnázium Square s.r.o.

Sídlo nebo bydliště účetní jednotky a místo podnikání, liší-li se od bydliště

**Svatoslavova 333/6
Praha 4
140 00**

| Označ. | VÝKAZ ZISKU A ZTRÁTY | číslo řádku | Skutečnost v účetním období | |
|--------|--|-------------|-----------------------------|---------|
| | | | sledovaném | minulém |
| I. | Tržby z prodeje výrobků a služeb | 001 | 13 497 | 22 325 |
| A. | Výkonová spotřeba | 003 | 11 164 | 16 047 |
| A.2. | Spotřeba materiálu a energie | 005 | 767 | 2 039 |
| A.3. | Služby | 006 | 10 397 | 14 008 |
| D. | Osobní náklady | 009 | 16 018 | 22 091 |
| D.1. | Mzdové náklady | 010 | 11 770 | 16 351 |
| D.2. | Náklady na sociální zabezpečení, zdravotní pojištění a ostatní náklady | 011 | 4 248 | 5 740 |
| D.2.1. | Náklady na sociální zabezpečení a zdravotní pojištění | 012 | 3 844 | 5 296 |
| D.2.2. | Ostatní náklady | 013 | 404 | 444 |
| E. | Úprava hodnot v provozní oblasti | 014 | 602 | 1 463 |
| E.1. | Úpravy hodnot dlouhodobého nehmotného a hmotného majetku | 015 | 602 | 1 463 |
| E.1.1. | Úpravy hodnot dlouhodobého nehmotného a hmotného majetku - trvalé | 016 | 602 | 1 463 |
| III. | Ostatní provozní výnosy | 020 | 15 163 | 17 736 |
| III.1. | Tržby z prodaného dlouhodobého majetku | 021 | 3 158 | |
| III.3. | Jiné provozní výnosy | 023 | 12 005 | 17 736 |
| F. | Ostatní provozní náklady | 024 | 2 955 | 437 |
| F.1. | Zůstatková cena prodaného dlouhodobého majetku | 025 | 2 252 | |
| F.3. | Daně a poplatky | 027 | 3 | 41 |
| F.4. | Rezervy v provozní oblasti a komplexní náklady příštích období | 028 | 570 | |
| F.5. | Jiné provozní náklady | 029 | 130 | 396 |
| * | * Provozní výsledek hospodaření (+/-) | 030 | -2 079 | 23 |
| VI. | Výnosové úroky a podobné výnosy | 039 | 210 | 307 |
| VI.1. | Výnosové úroky a podobné výnosy - ovládaná nebo ovládající osoba | 040 | 71 | |
| VI.2. | Ostatní výnosové úroky a podobné výnosy | 041 | 139 | 307 |
| J. | Nákladové úroky a podobné náklady | 043 | 121 | 56 |
| J.2. | Ostatní nákladové úroky a podobné náklady | 045 | 121 | 56 |
| K. | Ostatní finanční náklady | 047 | 1 | 1 |
| * | Finanční výsledek hospodaření (+/-) | 048 | 88 | 250 |
| ** | Výsledek hospodaření před zdaněním (+/-) | 049 | -1 991 | 273 |
| L. | Daň z příjmů | 050 | 12 | -1 573 |
| L.1. | Daň z příjmů splatná | 051 | 12 | -1 346 |
| L.2. | Daň z příjmů odložená (+/-) | 052 | | -227 |
| ** | Výsledek hospodaření po zdanění (+/-) | 053 | -2 003 | 1 846 |
| *** | Výsledek hospodaření za účetní období (+/-) | 055 | -2 003 | 1 846 |
| * | Čistý obrat za účetní období = I. + II. + III. + IV. + V. + VI. + VII. | 056 | 28 870 | 30 368 |



| | | | | |
|--------|----------------------|-------------|-----------------------------|---------|
| Označ. | VÝKAZ ZISKU A ZTRÁTY | číslo řádku | Skutečnost v účetním období | |
| | | | sledovaném | minulém |

| | |
|--|--|
| Sestaveno dne: 4.12.2023 | Podpisový záznam fyzické osoby, která je účetní jednotkou nebo statutárním orgánem účetní jednotky, poznámka |
| Právní forma účetní jednotky: společnost s ručením omezeným | Ondřej Kania |
| Předmět podnikání: Primární vzdělávání Sekundární vzdělávání | |
| Pozn.: | |



ZPRÁVA NEZÁVISLÉHO AUDITORA

o ověření účetní závěrky

za období od 01. 01. 2023 do 31. 08. 2023

Základní škola a gymnázium Square s.r.o.

Svatoslavova 333/6, Nusle, 140 00 Praha 4

IČ: 243 18 582

Výtisk č.: 4.....



ZPRÁVA NEZÁVISLÉHO AUDITORA

jedinému společníkovi společnosti Základní škola a gymnázium Square s.r.o.

Výrok auditora

Provedli jsme audit přiložené účetní závěrky společnosti Základní škola a gymnázium Square s.r.o. (dále také „Společnost“) sestavené na základě českých účetních předpisů, která se skládá z rozvahy k 31.08.2023, výkazu zisku a ztráty za rok končící 31.08.2023, a přílohy této účetní závěrky, která obsahuje popis použitých podstatných účetních metod a další vysvětlující informace. Údaje o Společnosti jsou uvedeny v bodě 1 přílohy této účetní závěrky.

Podle našeho názoru účetní závěrka podává věrný a poctivý obraz aktiv a pasiv společnosti Základní škola a gymnázium Square s.r.o. k 31.08.2023 a nákladů a výnosů a výsledku jejího hospodaření za rok končící 31.08.2023 v souladu s českými účetními předpisy.

Základ pro výrok

Audit jsme provedli v souladu se zákonem o auditorech a standardy Komory auditorů České republiky pro audit, kterými jsou mezinárodní standardy pro audit (ISA) případně doplněné a upravené souvisejícími aplikačními doložkami. Naše odpovědnost stanovená těmito předpisy je podrobněji popsána v oddílu Odpovědnost auditora za audit účetní závěrky. V souladu se zákonem o auditorech a Etickým kodexem přijatým Komorou auditorů České republiky jsme na Společnosti nezávislí a splnili jsme i další etické povinnosti vyplývající z uvedených předpisů. Domníváme se, že důkazní informace, které jsme shromáždili, poskytují dostatečný a vhodný základ pro vyjádření našeho výroku.

Zdůraznění skutečnosti

Upozorňujeme na skutečnost uvedenou v bodě 2 přílohy k účetní závěrce, která popisuje, že společnost přešla v běžném účetním období na hospodářský rok, který končí k 31.08.2023. Aktuální účetní období trvalo od 01.01.2023 do 31.08.2023 (8 měsíců). Kumulované hodnoty aktuálního období proto jsou nesrovnatelné s obdobím předcházejícím, které trvalo od 01.01.2022 do 31.12.2022 (12 měsíců).

Odpovědnost statutárního orgánu Společnosti za účetní závěrku

Statutární orgán Společnosti odpovídá za sestavení účetní závěrky podávající věrný a poctivý obraz v souladu s českými účetními předpisy a za takový vnitřní kontrolní systém, který považuje za nezbytný pro sestavení účetní závěrky tak, aby neobsahovala významné (materiální) nesprávnosti způsobené podvodem nebo chybou.

Při sestavování účetní závěrky je statutární orgán Společnosti povinen posoudit, zda je Společnost schopna nepřetržitě trvat, a pokud je to relevantní, popsat v příloze účetní závěrky záležitosti týkající se jejího nepřetržitého trvání a použití předpokladu nepřetržitého trvání při sestavení účetní závěrky, s výjimkou případů, kdy statutární orgán plánuje zrušení Společnosti nebo ukončení její činnosti, resp. kdy nemá jinou reálnou možnost než tak učinit.

Odpovědnost auditora za audit účetní závěrky

Naším cílem je získat přiměřenou jistotu, že účetní závěrka jako celek neobsahuje významnou (materiální) nesprávnost způsobenou podvodem nebo chybou a vydat zprávu auditora obsahující náš výrok. Přiměřená míra jistoty je velká míra jistoty, nicméně není zárukou, že audit provedený

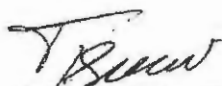
v souladu s výše uvedenými předpisy ve všech případech v účetní závěrce odhalí případnou existující významnou (materiální) nesprávnost. Nesprávnosti mohou vzniknout v důsledku podvodů nebo chyb a považují se za významné (materiální), pokud lze reálně předpokládat, že by jednotlivě nebo v souhrnu mohly ovlivnit ekonomická rozhodnutí, která uživatelé účetní závěrky na jejím základě přijmou.

Při provádění auditu v souladu s výše uvedenými předpisy je naší povinností uplatňovat během celého auditu odborný úsudek a zachovávat profesní skepticismus. Dále je naší povinností:

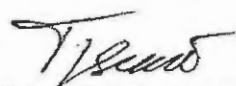
- Identifikovat a vyhodnotit rizika významné (materiální) nesprávnosti účetní závěrky způsobené podvodem nebo chybou, navrhnout a provést auditorské postupy reagující na tato rizika a získat dostatečné a vhodné důkazní informace, abychom na jejich základě mohli vyjádřit výrok. Riziko, že neodhalíme významnou (materiální) nesprávnost, k níž došlo v důsledku podvodu, je větší než riziko neodhalení významné (materiální) nesprávnosti způsobené chybou, protože součástí podvodu mohou být tajné dohody (koluze), falšování, úmyslná opomenutí, nepravdivá prohlášení nebo obcházení vnitřních kontrol.
- Seznámit se s vnitřním kontrolním systémem Společnosti relevantním pro audit v takovém rozsahu, abychom mohli navrhnout auditorské postupy vhodné s ohledem na dané okolnosti, nikoli abychom mohli vyjádřit názor na účinnost jejího vnitřního kontrolního systému.
- Posoudit vhodnost použitých účetních pravidel, přiměřenost provedených účetních odhadů a informace, které v této souvislosti statutární orgán Společnosti uvedl v příloze účetní závěrky.
- Posoudit vhodnost použití předpokladu nepřetržitého trvání při sestavení účetní závěrky statutárním orgánem a to, zda s ohledem na shromážděné důkazní informace existuje významná (materiální) nejistota vyplývající z událostí nebo podmínek, které mohou významně zpochybnit schopnost Společnosti nepřetržitě trvat. Jestliže dojdeme k závěru, že taková významná (materiální) nejistota existuje, je naší povinností upozornit v naší zprávě na informace uvedené v této souvislosti v příloze účetní závěrky, a pokud tyto informace nejsou dostatečné, vyjádřit modifikovaný výrok. Naše závěry týkající se schopnosti Společnosti nepřetržitě trvat vycházejí z důkazních informací, které jsme získali do data naší zprávy. Nicméně budoucí události nebo podmínky mohou vést k tomu, že Společnost ztratí schopnost nepřetržitě trvat.
- Vyhodnotit celkovou prezentaci, členění a obsah účetní závěrky, včetně přílohy, a dále to, zda účetní závěrka zobrazuje podkladové transakce a události způsobem, který vede k věrnému zobrazení.

Naší povinností je informovat statutární orgán mimo jiné o plánovaném rozsahu a načasování auditu a o významných zjištěních, která jsme v jeho průběhu učinili, včetně zjištěných významných nedostatků ve vnitřním kontrolním systému.

15.12.2023
Praha, Česká republika



ContAudit s.r.o.
Thámová 136/8, Karlín, 186 00 Praha 8
Evidenční číslo 309
Ing. Ladislav Tylšar
Jednatel společnosti



Ing. Ladislav Tylšar
Statutární auditor
Evidenční číslo 2130



ROZVAHA



otisk podacího razítka

k 31.08.2023

v tisících Kč

| | | | | | | | | |
|----|---|---|---|---|---|---|---|---|
| IČ | 2 | 4 | 3 | 1 | 8 | 5 | 8 | 2 |
|----|---|---|---|---|---|---|---|---|

Obchodní firma nebo jiný název účetní jednotky

Základní škola a gymnázium Square s.r.o.

Sídlo nebo bydliště účetní jednotky a místo podnikání, liší-li se od bydliště

Svatoslavova 333/6

Praha 4

140 00

| Označ. | AKTIVA | číslo řádku | Běžné účetní období | | | Minulé období |
|-------------|---|-------------|---------------------|---------|--------|---------------|
| | | | Brutto | Korekce | Netto | Netto |
| | AKTIVA CELKEM | 001 | 35 682 | -2 507 | 33 175 | 20 661 |
| B. | Stálé aktiva | 003 | 8 992 | -2 507 | 6 485 | 4 348 |
| B.I. | Dlouhodobý nehmotný majetek | 004 | 134 | -134 | 0 | 7 |
| B.I.4. | Ostatní dlouhodobý nehmotný majetek | 010 | 134 | -134 | 0 | 7 |
| B.II. | Dlouhodobý hmotný majetek | 014 | 3 867 | -2 373 | 1 494 | 4 341 |
| B.II.2. | Hmotné movité věci a jejich soubory | 018 | 2 262 | -2 049 | 213 | 3 026 |
| B.II.4. | Ostatní dlouhodobý hmotný majetek | 020 | 1 605 | -324 | 1 281 | 1 315 |
| B.II.4.3. | Jiný dlouhodobý hmotný majetek | 023 | 1 605 | -324 | 1 281 | 1 315 |
| B.III. | Dlouhodobý finanční majetek | 027 | 4 991 | | 4 991 | |
| B.III.2. | Zápůjčky a úvěry - ovládaná nebo ovládající osoba | 029 | 4 991 | | 4 991 | |
| C. | Oběžná aktiva | 037 | 26 374 | | 26 374 | 16 254 |
| C.II. | Pohledávky | 046 | 19 033 | | 19 033 | 12 465 |
| C.II.1. | Dlouhodobé pohledávky | 047 | 10 220 | | 10 220 | 5 676 |
| C.II.1.5. | Pohledávky - ostatní | 052 | 10 220 | | 10 220 | 5 676 |
| C.II.1.5.4. | Jiné pohledávky | 056 | 10 220 | | 10 220 | 5 676 |
| C.II.2. | Krátkodobé pohledávky | 057 | 8 813 | | 8 813 | 6 789 |
| C.II.2.1. | Pohledávky z obchodních vztahů | 058 | 8 107 | | 8 107 | 5 894 |
| C.II.2.4. | Pohledávky - ostatní | 061 | 706 | | 706 | 895 |
| C.II.2.4.3. | Stát - daňové pohledávky | 064 | 254 | | 254 | 467 |
| C.II.2.4.4. | Krátkodobé poskytnuté zálohy | 065 | 447 | | 447 | 428 |
| C.II.2.4.6. | Jiné pohledávky | 067 | 5 | | 5 | |
| C.IV. | Peněžní prostředky | 075 | 7 341 | | 7 341 | 3 789 |
| C.IV.1. | Peněžní prostředky v pokladně | 076 | 1 | | 1 | 2 |
| C.IV.2. | Peněžní prostředky na účtech | 077 | 7 340 | | 7 340 | 3 787 |
| D. | Časové rozlišení/aktív | 078 | 316 | | 316 | 59 |
| D.1. | Náklady přístích období | 079 | 316 | | 316 | 59 |



| Označ. | PASIVA | číslo řádku | Běžné účetní období | Minulé období |
|-----------|--|-------------|---------------------|---------------|
| | | | Netto | Netto |
| | PASIVA CELKEM | 001 | 33 175 | 20 661 |
| A. | Vlastní kapitál | 002 | 2 602 | 4 605 |
| A.I. | Základní kapitál | 003 | 200 | 200 |
| A.I.1. | Základní kapitál | 004 | 200 | 200 |
| A.III. | Fondy ze zisku | 015 | 20 | 20 |
| A.III.1. | Ostatní rezervní fond | 016 | 20 | 20 |
| A.IV. | Výsledek hospodaření minulých let (+/-) | 018 | 4 385 | 2 539 |
| A.IV.1. | Nerozdělený zisk nebo neuhrazená ztráta minulých let (+/-) | 019 | 11 473 | 9 627 |
| A.IV.2. | Jiný výsledek hospodaření minulých let (+/-) | 020 | -7 088 | -7 088 |
| A.V. | Výsledek hospodaření běžného účetního období (+/-) | 021 | -2 003 | 1 846 |
| B.+C. | Cizí zdroje | 023 | 10 867 | 6 021 |
| B. | Rezervy | 024 | 570 | |
| B.4. | Ostatní rezervy | 028 | 570 | |
| C. | Závazky | 029 | 10 297 | 6 021 |
| C.I. | Dlouhodobé závazky | 030 | 1 552 | 817 |
| C.I.9. | Závazky - ostatní | 041 | 1 552 | 817 |
| C.I.9.3. | Jiné závazky | 044 | 1 552 | 817 |
| C.II. | Krátkodobé závazky | 045 | 8 745 | 5 204 |
| C.II.3. | Krátkodobé přijaté zálohy | 050 | 1 345 | |
| C.II.4. | Závazky z obchodních vztahů | 051 | 2 161 | 1 183 |
| C.II.8. | Závazky ostatní | 055 | 5 239 | 4 021 |
| C.II.8.3. | Závazky k zaměstnancům | 058 | 1 152 | 1 363 |
| C.II.8.4. | Závazky ze sociálního zabezpečení a zdravotního pojištění | 059 | 618 | 683 |
| C.II.8.5. | Stát - daňové závazky a dotace | 060 | 3 014 | 1 163 |
| C.II.8.6. | Dohadné účty pasivní | 061 | 455 | 394 |
| C.II.8.7. | Jiné závazky | 062 | | 418 |
| D. | Časové rozlišení pasiv | 066 | 19 706 | 10 035 |
| D.1. | Výdaje příštích období | 067 | | 61 |
| D.2. | Výnosy příštích období | 068 | 19 706 | 9 974 |

| | |
|--|--|
| Sestaveno dne: 4.12.2023 | Podpisový záznam fyzické osoby, která je účetní jednotkou nebo statutárním orgánem účetní jednotky, poznámka |
| Právní forma společnost s ručením omezeným účetní jednotky: | Ondřej Kania |
| Předmět podnikání: Primární vzdělávání Sekundární vzdělávání | |
| Pozn.: | |



VÝKAZ ZISKU A ZTRÁTY



k. 3 1 . 0 8 . 2 0 2 3

Od: 1.1.2023 Do: 31.8.2023

v tisících Kč

IČ 2 4 3 1 8 5 8 2

Obchodní firma nebo jiný název účetní jednotky

Základní škola a gymnázium Square s.r.o.

Sídlo nebo bydliště účetní jednotky a místo podnikání, liš(-i) se od bydliště

Svatoslavova 333/6

Praha 4

140 00

| Označ. | VÝKAZ ZISKU A ZTRÁTY | číslo řádku | Skutečnost v účetním období | |
|--------|--|-------------|-----------------------------|---------|
| | | | sledovaném | minulém |
| I. | Tržby z prodeje výrobků a služeb | 001 | 13 497 | 22 325 |
| A. | Výkonové spotřeba | 008 | 11 164 | 16 047 |
| A.2. | Spotřeba materiálu a energie | 005 | 767 | 2 039 |
| A.3. | Služby | 006 | 10 397 | 14 008 |
| D. | Osobní náklady | 009 | 16 018 | 22 091 |
| D.1. | Mzdrové náklady | 010 | 11 770 | 16 351 |
| D.2. | Náklady na sociální zabezpečení, zdravotní pojištění a ostatní náklady | 011 | 4 248 | 5 740 |
| D.2.1. | Náklady na sociální zabezpečení a zdravotní pojištění | 012 | 3 844 | 5 296 |
| D.2.2. | Ostatní náklady | 013 | 404 | 444 |
| E. | Úprava hodnot v provozní oblasti | 014 | 602 | 1 463 |
| E.1. | Úpravy hodnot dlouhodobého nehmotného a hmotného majetku | 015 | 602 | 1 463 |
| E.1.1. | Úpravy hodnot dlouhodobého nehmotného a hmotného majetku - trvalé | 016 | 602 | 1 463 |
| III. | Ostatní provozní výnosy | 020 | 15 163 | 17 736 |
| III.1. | Tržby z prodaného dlouhodobého majetku | 021 | 3 158 | |
| III.3. | Jiné provozní výnosy | 023 | 12 005 | 17 736 |
| F. | Ostatní provozní náklady | 024 | 2 955 | 437 |
| F.1. | Zůstatková cena prodaného dlouhodobého majetku | 025 | 2 252 | |
| F.3. | Daně a poplatky | 027 | 3 | 41 |
| F.4. | Rezervy v provozní oblasti a komplexní náklady příštích období | 028 | 570 | |
| F.5. | Jiné provozní náklady | 029 | 130 | 396 |
| * | * Provozní výsledek hospodaření (+/-) | 030 | -2 079 | 23 |
| VI. | Výnosové úroky a podobné výnosy | 039 | 210 | 307 |
| VI.1. | Výnosové úroky a podobné výnosy - ovládaná nebo ovládající osoba | 040 | 71 | |
| VI.2. | Ostatní výnosové úroky a podobné výnosy | 041 | 139 | 307 |
| J. | Nákladové úroky a podobné náklady | 043 | 121 | 56 |
| J.2. | Ostatní nákladové úroky a podobné náklady | 045 | 121 | 56 |
| K. | Ostatní finanční náklady | 047 | 1 | 1 |
| * | Finanční výsledek hospodaření (+/-) | 048 | 88 | 250 |
| ** | Výsledek hospodaření před zdaněním (+/-) | 049 | -1 991 | 273 |
| L. | Daň z příjmů | 050 | 12 | -1 573 |
| L.1. | Daň z příjmů splatná | 051 | 12 | -1 346 |
| L.2. | Daň z příjmů odložená (+/-) | 052 | | -227 |
| ** | Výsledek hospodaření po zdanění (+/-) | 053 | -2 003 | 1 846 |
| *** | Výsledek hospodaření za účetní období (+/-) | 055 | -2 003 | 1 846 |
| * | Čistý obrát za účetní období = I. + II. + III. + IV. + V. + VI. + VII. | 056 | 28 870 | 40 368 |



| | | | | |
|--------|----------------------|-------------|-----------------------------|---------|
| Označ. | VÝKAZ ZISKU A ZTRÁTY | číslo řádku | Skutečnost v účetním období | |
| | | | sledovaném | minulém |

| | |
|--|--|
| Sestaveno dne: 4.12.2023 | Podpisový záznam fyzické osoby, která je účetní jednotkou nebo statutárního orgánu účetní jednotky, poznámka |
| Právní forma účetní jednotky: společnost s ručením omezeným | Ondřej Kania |
| Předmět podnikání: Primární vzdělávání Sekundární vzdělávání | |
| Pozn.: | |



**PŘÍLOHA ÚČETNÍ ZÁVĚRKY
ZA ÚČETNÍ OBDOBÍ 1.1.2023-31.8.2023**

Název společnosti: Základní škola a gymnázium Square s.r.o.
Sídlo: Svatoslavova 333/6, Nusle, 140 00 Praha 4
Právní forma: s.r.o.
IČO: 243 18 582

| | |
|-----------------|--|
| Vyhotoveno dne: | Statutární orgán účetní jednotky (jméno, podpis): |
| 4.12.2023 | Ondřej Kania |

1. OBECNÉ ÚDAJE

1.1. Založení a charakteristika společnosti

Společnost **Základní škola a gymnázium Square s.r.o.** (dále jen „společnost“) byla založena zakladatelskou listinou jako společnost s ručením omezeným dne 22.5.2012 a vznikla zapsáním do obchodního rejstříku vedeného Městským soudem v Praze dne 9.7.2012 pod spisovou značkou C 196256.

Předmětem podnikání společnosti je provoz základní školy a gymnázia.

Dne 13.4.2023 došlo k prodeji obchodních podílů. Novým společníkem s vlastnictvím 100% obchodního podílu společnosti je společnost Herald Square s.r.o., IČO: 178 03 047. Podíl je na základě zástavní smlouvy ke 100% podílu ve společnosti Základní škola a gymnázium Square s.r.o. zastaven ve prospěch zástavního věřitele, společnosti J&T BANKA, a.s., IČO: 471 15 378.

2. ÚČETNÍ METODY

Účetnictví společnosti je vedeno a účetní závěrka byla sestavena v souladu se zákonem č. 563/1991 Sb. o účetnictví v platném znění, vyhláškou č. 500/2002 Sb., kterou se provádějí některá ustanovení zákona č. 563/1991 Sb. o účetnictví, pro účetní jednotky, které jsou podnikateli účtujícími v soustavě podvojného účetnictví, v platném znění a Českými účetními standardy pro podnikatele v platném znění.

Účetnictví respektuje obecné účetní zásady, především zásadu o oceňování majetku historickými cenami (není-li dále uvedeno jinak), zásadu účtování ve věcné a časové souvislosti, zásadu opatrnosti a předpoklad o schopnosti účetní jednotky pokračovat ve svých aktivitách.

Účetní závěrka společnosti je sestavena k rozvahovému dni **31. 8. 2023** za **účetní období 1.1.2023 do 31.8.2023**.

Společnost je v souladu s § 1b zákona o účetnictví č. 563/1991 Sb., ve znění pozdějších předpisů, malou účetní jednotkou.

Finanční údaje v této účetní závěrce jsou vyjádřeny v tisících korun českých (Kč), není-li dále uvedeno jinak.

2.1. Dlouhodobý hmotný a nehmotný majetek

Dlouhodobým majetkem se rozumí hmotný a nehmotný majetek, jehož doba použitelnosti je delší než jeden rok a jehož ocenění je v jednotlivém případě vyšší než 80 tis. Kč.

Nakoupený dlouhodobý hmotný a nehmotný majetek je oceněn pořizovací cenou sníženou o oprávky a případné opravné položky.

Technické zhodnocení, pokud v úhrnu za zdaňovací období u jednotlivého dlouhodobého majetku převýšilo částku 80 tis. Kč, zvyšuje pořizovací cenu příslušného dlouhodobého majetku.

Pořizovací cena dlouhodobého hmotného a nehmotného majetku, s výjimkou pozemků a nedokončených investic, je odpisována po dobu odhadované životnosti majetku. Pořizovací cena dlouhodobého majetku je odepisována v souladu se zákonem o dani z příjmů.

2.2. Finanční majetek

Finanční majetek s dobou splatnosti nebo se záměrem držby nad jeden rok se vykazuje jako dlouhodobý, finanční majetek s dobou splatnosti nebo se záměrem držby do jednoho roku jako krátkodobý.

Ocenění finančního majetku při pořízení

Podíly, cenné papíry a deriváty jsou při pořízení oceněny pořizovací cenou, včetně emisního ážia a nákladů s pořízením souvisejících.

Ocenění finančního majetku ke konci rozvahového dne

Majetkové podíly představující účast s rozhodujícím nebo podstatným vlivem se nepřeceňují.

2.3. Zásoby

Nakupované zásoby jsou oceňovány pořizovacími cenami. Pořizovací cena zahrnuje cenu pořízení a vedlejší pořizovací náklady, zejména celní poplatky, dopravné a skladovací poplatky, provize, pojistné a skonto.

Nedokončená výroba se oceňuje na konci účetního období na úrovni přímých nákladů.

Ve sledovaném období společnost zásoby neeviduje.

2.4. Pohledávky

Pohledávky jsou při vzniku oceňovány jmenovitou hodnotou, následně sníženou o opravné položky. Opravné položky jsou tvořeny podle individuálního posouzení.

2.5. Závazky

Závazky jsou zaúčtovány ve jmenovité hodnotě.

2.6. Úvěry

Úvěry jsou zaúčtovány ve jmenovité hodnotě. Za krátkodobý úvěr se považuje i část dlouhodobých úvěrů, která je splatná do jednoho roku od data, ke kterému je sestavena účetní závěrka.

2.7. Rezervy

Rezervy jsou vytvářeny k pokrytí budoucích rizik a výdajů, u nichž je znám účel, je pravděpodobné, že nastanou, avšak není jistá částka nebo datum, v němž budou plněny.

2.8. Přepočty údajů v cizích měnách na českou měnu

Účetní operace v cizích měnách prováděné během roku jsou účtovány kurzem České národní banky platným ke dni uskutečnění účetního případu.

K datu účetní závěrky jsou cizoměnová aktiva a pasiva přepočtena kurzem ČNB platným k datu, ke kterému je účetní závěrka sestavena.

2.9. Státní dotace

Dotace k úhradě nákladů se účtují do ostatních provozních výnosů ve věcné a časové souvislosti s účtováním nákladů na stanovený účel.

2.10. Výnosy

Výnosy se účtují časově rozlišené, tj. do období, s nímž věcně a časově souvisejí.
Výnosy z prodeje zboží a služeb se účtují v okamžiku jejich uskutečnění.

2.11. Použití odhadů

Sestavení účetní závěrky vyžaduje, aby vedení společnosti používalo odhady a předpoklady, jež mají vliv na vykazované hodnoty majetku a závazků k datu účetní závěrky a na vykazovanou výši výnosů a nákladů za sledované období. Vedení společnosti stanovilo tyto odhady a předpoklady na základě všech jemu dostupných relevantních informací. Nicméně, jak vyplývá z podstaty odhadu, skutečné hodnoty v budoucnu se mohou od těchto odhadů odlišovat.

2.12. Změny uspořádání a označování položek rozvahy a výkazu zisku a ztráty a jejich obsahového vymezení oproti předcházejícímu účetnímu období

V souladu s ustanovením §3 ods. 5 zákona č. 563/1991 Sb., o účetnictví, v platném znění, se společnost rozhodla uplatňovat jako účetní období hospodářský rok, který bude začínat 1. září a končit 31. srpen, a to počínaje 1. zářím 2023.

Aktuální účetní období předchází změně a je v souladu se zákonem kratší než 12 měsíců, začíná 1.1.2023 a končí 31.8.2023. Z tohoto důvodu jsou údaje aktuálního a srovnávacího minulého období vykazovány za nestejně dlouhá období.

3. DOPLŇUJÍCÍ ÚDAJE**3.1. Dlouhodobý majetek**

Přehled dlouhodobého majetku k datu 31.8.2023:

| SKUPINA MAJETKU | (údaje v tis. Kč) | | | | | |
|-------------------------------------|-------------------|--------------|--------------|--------------|-----------------|--------------|
| | POŘIZOVACÍ CENA | | OPRÁVKY | | ZŮSTATKOVÁ CENA | |
| | 31.12.22 | 31.8.23 | 31.12.22 | 31.8.23 | 31.12.22 | 31.8.23 |
| Ostatní dlouhodobý nehm. majetek | 134 | 134 | 127 | 134 | 7 | 0 |
| Hmotné movité věci a jejich soubory | 7 446 | 2 262 | 4 420 | 2 049 | 3 026 | 213 |
| Jiný dlouhodobý hmotný majetek | 1 605 | 1 605 | 290 | 324 | 1 315 | 1 281 |
| Celkem | 9 185 | 4 001 | 4 837 | 2 507 | 4 348 | 1 494 |

3.2. Dlouhodobý finanční majetek

Dlouhodobý finanční majetek obsahuje poskytnuté půjčky ovládané osobě v celkové výši 4 991 tis. Kč, jejichž doba splatnosti je delší než pět let.

3.3. Pohledávky

Společnost eviduje k rozvahovému dni krátkodobé pohledávky ve výši 8 813 tis. Kč (k 31.12.2022: 6 789 tis. Kč), z toho pohledávky z obchodních vztahů činí 8 107 tis. Kč (k 31.12.2022: 5 894 tis. Kč), pohledávky za státem 254 tis. Kč (k 31.12.2022: 467 tis. Kč) a poskytnuté zálohy 447 tis. Kč (k 31.12.2022: 428 tis. Kč).

Dlouhodobé pohledávky ve výši 10 220 tis. Kč jsou tvořeny zejména půjčkami spřízněným stranám a souvisejícími úroky (k 31.12.2022: 5 676 tis. Kč). Pohledávky s dobou splatnosti delší než pět let činí k rozvahovému dni 3 936 tis. Kč (k 31.12.2022: 0 Kč).

Pohledávky nejsou kryté zástavním právem nebo jinou formou zajištění.

3.4. Časové rozlišení aktiv

Náklady příštích období ve výši 316 tis. Kč zahrnují především náklady na pracovní pomůcky pro děti pro školní rok 2023/2024 (k 31.12.2022: 59 tis. Kč).

3.5. Vlastní kapitál

Základní kapitál společnosti se vykazuje ve výši zapsané v obchodním rejstříku. Výše základního kapitálu činí 200 tis. Kč a je plně splacen.

V průběhu účetního období nedošlo ke změně výše základního kapitálu.

Položky vlastního kapitálu:

| Položka | Stav k 31.8.2023 | Stav k 31.12.2022 |
|--|------------------|-------------------|
| Základní kapitál | 200 | 200 |
| 100% podíl | 200 | 200 |
| Ostatní rezervní fond | 20 | 20 |
| Výsledek hospodaření minulých let | 4 385 | 2 539 |
| Nerozdělený zisk nebo neuhrazená ztráta minulých let | 11 473 | 9 627 |
| Jiný výsledek hospodaření minulých let | -7 088 | -7 088 |
| Výsledek hospodaření běžného účetního období | -2 003 | 1 846 |
| Vlastní kapitál | 2 602 | 4 605 |

3.6. Závazky

Společnost eviduje k rozvahovému dni krátkodobé závazky ve výši 8 745 tis. Kč (k 31.12.2022: 5 204 tis. Kč), z toho největší položky jsou závazky z obchodních vztahů ve výši 2 161 tis. Kč (k 31.12.2022: 1 183 tis. Kč) a přijaté zálohy za školné týkající se školního roku 2023/2024 ve výši 1 345 tis. Kč (k 31.12.2022: 0 Kč).

Dlouhodobé závazky ve výši 1 552 tis. Kč představují půjčku spřízněné straně a související úroky.

Společnost neeviduje závazky se splatností delší než 5 let.

Závazky nejsou kryty věcnými zárukami.

Společnosti nejsou známy závazky, které by nebyly uvedeny v rozvaze.

3.7. Časové rozlišení pasiv

Výnosy příštích období ve výši 19 706 tis. Kč (k 31.12.2022: 9 974 tis. Kč) zahrnují školné týkající se školního roku 2023/2024.

3.8. Výnosy z běžné činnosti

Výnosy z běžné činnosti v celkové výši 13 497 tis. Kč (r. 2022: 22 325 tis. Kč) představují tržby za školné, družinu, kurzy, a ostatní služby.

3.9. Ostatní provozní výnosy a náklady

Nejvýznamnější položkou ostatních provozních nákladů představuje zůstatková cena prodaného dlouhodobého majetku ve výši 2 252 tis. Kč (r. 2022: 0 Kč).

Ostatní provozní výnosy v celkové částce 15 163 tis. Kč (r. 2022: 17 736 tis. Kč) vykazuje společnost zejména z titulu poskytnutých dotací ve výši 11 704 tis. Kč (r. 2022: 17 360 tis. Kč).

3.10. Zaměstnanci, vedení společnosti a statutární orgány

Průměrný přepočtený počet zaměstnanců za sledovaného období činil 32 osob (za r. 2022: 31 osob).

Plnění poskytovaná členům řídicích, kontrolních či správních orgánů

Společnost neposkytla žádná plnění v peněžité formě.

3.11. Nabytí vlastních podílů

Společnost nenabyla vlastní podíly.

3.12. Události, které nastaly mezi rozvahovým dnem a datem sestavení účetní závěrky

Mezi rozvahovým dnem a datem sestavení účetní závěrky nedošlo k žádným událostem.

3.13. Ostatní významné skutečnosti

Současná geopolitická situace způsobená ruskou vojenskou invazí na Ukrajinu zahájenou 24. února 2022 má obecně vliv na hospodářství evropských zemí. Společnost neustále sleduje a vyhodnocuje možné dopady současné krize na její aktivity a aktivity jejích zákazníků. Společnost také neustále sleduje a posuzuje nepřímé vlivy a jejich dopady, a to zejména zvyšující se ceny energií a pokud bude třeba, upraví své postupy v obchodu, řízení rizik a provozu. Nicméně, ani jedna z uvedených skutečností neměly vliv na ocenění vykazovaného majetku a závazků Společnosti a neovlivnily tak údaje uvedené v rozvaze a/nebo výkazu zisku a ztrát sestavené k rozvahovému dni. Současná situace nemá vliv na schopnost nepřetržitého trvání účetní jednotky.



**Česká školní inspekce
Pražský inspektorát**

PROTOKOL O KONTROLE

Čj. ČŠIA-787/21-A

Kontrola dodržování právních předpisů § 174 odst. 2 písm. d) zákona č. 561/2004 Sb., o předškolním, základním, středním, vyšším odborném a jiném vzdělávání (školský zákon), ve znění pozdějších předpisů, a zákona č. 255/2012 Sb., o kontrole (kontrolní řád), ve znění pozdějších předpisů.

| | |
|---------------------------|---|
| Název | Základní škola Square s.r.o. |
| Sídlo | Svatoslavova 333/6, Nusle, 140 00 Praha 4 |
| E-mail | ahoj@skolasquare.cz |
| IČ | 24318582 |
| Identifikátor | 691012237 |
| Právní forma | Společnost s ručením omezeným |
| Zastupující | Mgr. Marie Prouzová |
| Zřizovatel | Tomáš Trnka, Svatoslavova 333/6, 140 00 Praha 4 |
| Místo | Svatoslavova 333/6, 140 00 Praha 4 - Nusle |
| Termín inspekční činnosti | 14. 4. 2021 – 15. 4. 2021 |
| Kontrolované období | Školní rok 2020/2021 k termínu kontroly |

Inspekční činnost byla zahájena předložením pověření k inspekční činnosti.

Předmět kontroly

Kontrola dodržování vybraných ustanovení školského zákona a souvisejících a prováděcích právních předpisů, které se vztahují k poskytování vzdělávání a školských služeb, se zaměřením na zápis k povinné školní docházce.

Kontrolní zjištění

1. Kontrola organizace a průběhu zápisu k povinné školní docházce podle § 2 odst. 1 písm. a) školského zákona a § 3a odst. 7 vyhlášky č. 48/2005 Sb., o základním vzdělávání a některých náležitostech plnění povinné školní docházky, ve znění pozdějších předpisů

Škola před zahájením zápisu zveřejnila způsobem umožňujícím dálkový přístup kritéria pro přijímání žáků ke vzdělávání pro školní rok 2021/2022: zohlednění školní zralosti, přítomnost sourozence ve škole, soulad zákonných zástupců s filozofií školy, podpis smlouvy.

Kontrolou předložené dokumentace (e-mailová korespondence se zákonnými zástupci uchazečů v kontrolovaném období) bylo zjištěno, že součástí zápisu konaného on-line formou byly činnosti spojené s orientačním posouzením školní připravenosti.

Ředitelka školy do zápisu z ústního jednání v rámci inspekční činnosti dne 14. 4. a 15. 4. 2021 uvedla, že počty přihlášených dětí (67) převyšovaly počty žáků, které bylo možné přijmout (dvacet). Ředitelka školy dále ve svém vyjádření do zápisu sdělila, že některé děti splnily kritérium přednostního přijetí - sourozenec ve škole, soulad zákonných zástupců s filozofií školy, ze zbylého počtu dětí bylo losováno. Kontrolou dokumentu „Zápis z losování žadatelů o přijetí dítěte k základnímu vzdělávání pro školní rok 2021/2022 ze dne 12. 4. 2021“ bylo zjištěno, že ředitelka školy přijala do prvního ročníku ve školním roce 2021/2022 dvacet dětí, z nichž šest splnilo stanovené kritérium přítomnost sourozence ve škole, dalších čtrnáct uchazečů bylo přijato na základě losování. Kritéria zveřejněná na webových stránkách školy - zohlednění školní zralosti a podpis smlouvy – při přijímání uchazečů neuplatnila.

Pro přijímání dětí k povinné školní docházce může ředitel školy podle § 164 odst. 1 písm. a) školského zákona stanovit kritéria, která musí být v souladu se zásadou rovného přístupu. Škola stanovením kritérií zohlednění školní zralosti a podpis smlouvy nepostupovala v souladu se školským zákonem.

Bylo zjištěno porušení výše uvedených právních předpisů.

Pro účely zvýšení dotací podle § 5 odst. 3 písm. b) zákona č. 306/1999 Sb., o poskytování dotací soukromým školám, předškolním a školským zařízením, ve znění pozdějších předpisů, nebylo Českou školní inspekcí zjištěno závažné porušení právních předpisů.

Poslední kontrolní úkon

Poslední kontrolní úkon byl proveden 15. 4. 2021 vrácením příslušných originálů podkladů zapůjčených ke kontrole.

Stanovení lhůty

Za účelem zajištění řádné organizace a průběhu zápisu k povinné školní docházce v příštím školním roce Česká školní inspekce v souladu s § 175 odst. 1 školského zákona ukládá ředitelce školy ve lhůtě do 31. 12. 2021 přijmout adekvátní opatření k prevenci nedostatků zjištěných při inspekční činnosti a ve stejné lhůtě písemně informovat Českou školní inspekci, jaká byla přijata opatření.

Zprávu zašlete na adresu Česká školní inspekce, Pražský inspektorát, Arabská 683, 160 66 Praha 6, případně prostřednictvím datové schránky (g7zais9), nebo na e- podatelnu csi.a@csicr.cz s připojením elektronického podpisu.

Seznam dokladů, o které se inspekční zjištění opírají

1. Vyhlášení zápisu do 1. ročníku Základní škola Square s.r.o. pro školní rok 2021/2022 (Zápis do 1. třídy)
2. E-mailová komunikace školy s rodiči dětí se zájmem o zápis dítěte k povinné školní docházce ve školním roce 2020/2021
3. Žádosti o zapsání dítěte do Základní školy Square (příhlášky k povinné školní docházce pro školní rok 2021/2022)
4. Seznam přijatých/nepřijatých dětí ze dne 12. 4. 2021, podepsaný ředitelkou školy
5. Zápis z losování žadatelů o přijetí dítěte k základnímu vzdělávání pro školní rok 2021/2022, Čj.: SQ-Z77/2021 ze dne 12. 4. 2021, podepsaný ředitelkou školy a zástupcem školské rady za zákonné zástupce
6. Zápis z ústního jednání s ředitelkou školy v rámci inspekční činnosti ze dne 14. 4. a 15. 4. 2021

Poučení

Podle § 13 kontrolního řádu může ředitelka školy podat proti kontrolnímu zjištění uvedenému v protokolu o kontrole písemné zdůvodněné námitky, z nichž je zřejmé, proti jakému kontrolnímu zjištění směřují, a to do 15 dnů ode dne doručení protokolu o kontrole. Případné námitky zašlete na adresu Česká školní inspekce, Pražský inspektorát, Arabská 683, 160 66 Praha 6, případně prostřednictvím datové schránky (g7zais9), nebo na e-podatelnu csi.a@csicr.cz s připojením elektronického podpisu, a to k rukám ředitele inspektorátu.

Složení inspekčního týmu a datum vyhotovení protokolu o kontrole

Mgr. Kateřina Poláková, školní inspektorka,
vedoucí inspekčního týmu

Kateřina Poláková

Mgr. Iva Hlásenská, školní inspektorka

I. Hlásenská

Ing. Marta Dyková, kontrolní pracovnice

Marta Dyková

V Praze *15. června 2021*

ČSI | Česká školní inspekce

Datum a podpis ředitelky školy potvrzující projednání a ~~provoz~~ protokolů o kontrole

Arabská 683 | 160 66 Praha 6

Mgr. Marie Prouzová, ředitelka školy

Marie Prouzová

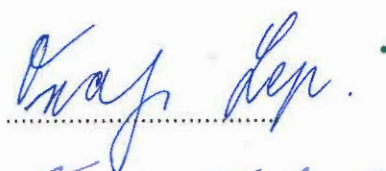
V Praze *15. 6. 2021*

Zasedání školské rady ze dne 29.8.2024

Školská rada schvaluje výroční zprávu a školní rok 2023/ 2024.

Členové školské rady:

Ondřej Lepka



Tereza Truksová



Petra Lévoová

