



ČESKÁ REPUBLIKA

Česká školní inspekce

Inspektorát Vysočina - oblastní pracoviště

INSPEKČNÍ ZPRÁVA

z tematické inspekce

Gymnázium, Pelhřimov, Jirsíkova 244

Jirsíkova 244, 393 01 Pelhřimov

Identifikátor školy: 600 008 436

Termín konání tematické inspekce: 11. – 13. únor 2002

Čj.	113 26/02-2201
Signatura	tk3zv501

CHARAKTERISTIKA ŠKOLY

Vzdělávací program školy

Škola je příspěvková organizace zřizovaná Ministerstvem školství, mládeže a tělovýchovy. Sdružuje gymnázium s kapacitou 450 žáků a školní jídelnu s kapacitou 150 jídel.

Zajišťuje ve čtyřletém studijním cyklu výuku oboru 79-41-K/401 Gymnázium – všeobecné, v sedmiletém cyklu výuku oboru 79-41-K/701 Gymnázium – všeobecné a v osmiletém cyklu výuku oboru 79-41-K/801 Gymnázium – všeobecné.

Obory jsou vyučovány v souladu s rozhodnutím o zařazení školy do sítě škol, předškolních zařízení a školských zařízení vydaným Ministerstvem školství, mládeže a tělovýchovy ČR pod čj. 20 807/2001-21 ze dne 27. 9. 2001 s účinností od 1. 9. 2001.

Personální podmínky výchovně vzdělávacího práce školy

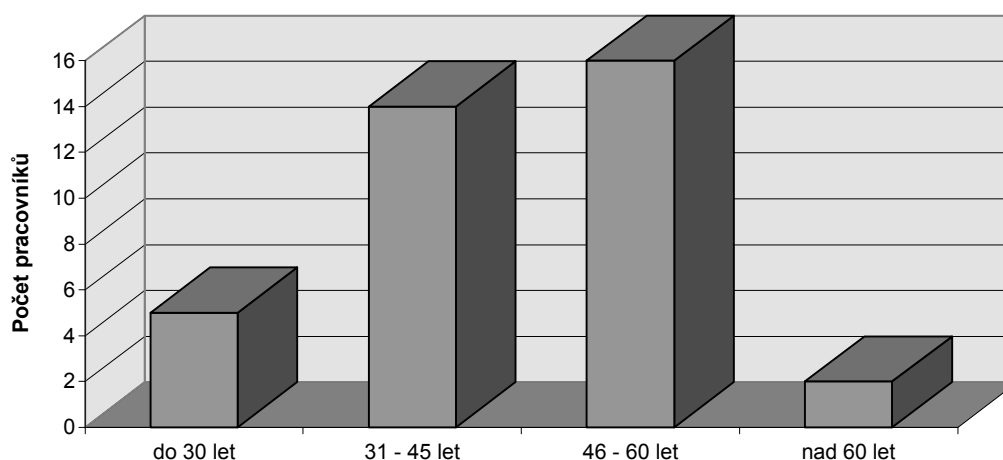
Výchovně vzdělávací práci ve škole zajišťuje celkem 37 pedagogických pracovníků. Z tohoto počtu jsou čtyři pracovníci externí, kteří zabezpečují výuku předmětů právní nauka, základy administrativy a základy ekonomiky.

Pedagogický sbor je celkově stabilní, průměrný věk pracovníků je 43,8 let. Věkové složení dokládá tabulka č. 1 a následující graf č. 1.

Tabulka č. 1: Věkové složení pedagogických pracovníků

Pedagogičtí pracovníci	do 30 let		31 - 45 let		46 - 60 let		nad 60 let		Celkem	
	celk.	ženy	celk.	ženy	celk.	ženy	celk.	ženy	celk.	ženy
Interní	4	3	13	7	14	10	2	0	33	20
Externí	1	1	1	1	2	1	0	0	4	3
Celkem	5	4	14	8	16	11	2	0	37	23

Graf č. 1: Věkové složení pedagogických pracovníků



Týdně je odučeno celkem 675 vyučovacích hodin povinných a volitelných předmětů. Interní pedagogové zajišťují výuku v 667 vyučovacích hodinách, tj. 98,9 %. Externí pedagogové zajišťují výuku v rozsahu 8 vyučovacích hodin, tj. 1,1 %.

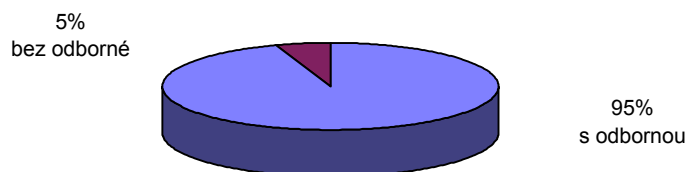
Přehled o počtu hodin odučených s odbornou a pedagogickou způsobilostí dle obecně závazné právní normy dokládá tabulka č. 2.

Tabulka č. 2: Počet hodin odučených týdně s odbornou a pedagogickou způsobilostí

Způsob výuky	Vyuč. hodin	Procenta
s odbornou a s pedagogickou způsobilostí	571	84,6
bez odborné, ale s pedagogickou způsobilostí	30	4,4
s odbornou, ale bez pedagogické způsobilosti	69	10,2
bez odborné a bez pedagogické způsobilosti	5	0,8
C e l k e m	675	100,0

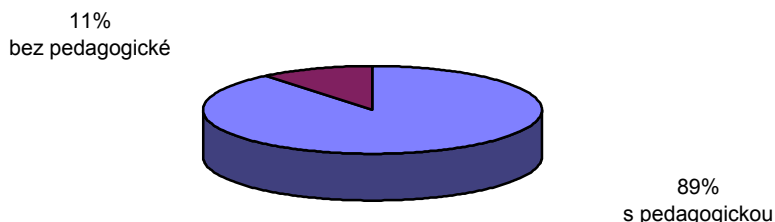
S odbornou způsobilostí je týdně vyučováno celkem 640 vyučovacích hodin. Přehled o počtu hodin odučených s odbornou způsobilostí dokládá graf č. 2.

Graf. č. 2: Podíl hodin odučených s odbornou způsobilostí



S pedagogickou způsobilostí pro střední školu je týdně vyučováno celkem 601 hodin. Přehled o počtu hodin vyučovaných s pedagogickou způsobilostí dokládá graf č. 3.

Graf. č. 3: Podíl hodin odučených s pedagogickou způsobilostí



ZJIŠTĚNÉ SKUTEČNOSTI A JEJICH HODNOCENÍ

Způsob a kvalita zpracování rámcových plánů dalšího vzdělávání pedagogických pracovníků

Systém plánování ředitele školy vychází ze zpracovaných koncepčních záměrů rozvoje školy na období let 2001 – 2005.

Koncepční záměry obsahují v oblasti lidských zdrojů a systematickému rozvoji školy mimo jiné i podporu dalšího vzdělávání pedagogických pracovníků, rozvoji jejich samostatnosti, tvořivosti a pomoc začínajícím učitelům.

Součástí ročních plánů práce školy ve školních letech 1998/1999, 1999/2000, 2000/2001 jsou rámcové plány dalšího vzdělávání pedagogických pracovníků, které vycházejí z analýzy materiálních i personálních podmínek školy. Plány akcí dalšího vzdělávání pedagogických pracovníků, které vznikají na základě požadavků jednotlivých vyučujících a předmětových komisí, obsahují termíny konání, název akce a zajišťující organizace.

Přehled uskutečněných akcí dalšího vzdělávání pedagogických pracovníků obsahují i jednotlivé výroční zprávy o činnosti školy, včetně uvedení konkrétního pedagoga, termínu konání, názvu akce a názvu zajišťující organizace.

Roční plán práce školy na školní rok 2001/2002 obsahuje Plán personálního rozvoje pedagogických pracovníků školy na období 2001 – 2004. Tento dokument je členěn dle struktury, která odpovídá pokynu Ministerstva školství, mládeže a tělovýchovy ČR vydaný pod čj. 11 336/2001-25 ze dne 24. 7. 2001 a byl projednán s pedagogickými pracovníky školy.

Plán zahrnuje jednak střednědobé cíle na uvedený školní rok, ale také reaguje a upřesňuje dlouhodobé cíle z hlediska využití a rozvoje lidského potenciálu pedagogických pracovníků s cílem optimálního zabezpečení vzdělávacího programu školy. Současně obsahuje přehled vzdělávacích aktivit zaměřených k aktuálním tématům ředitelem stanovené příslušné prioritní oblasti.

Součástí Výroční zprávy o hospodaření Gymnázia Pelhřimov za rok 2001 je i Zpráva o použití prostředků na další vzdělávání pedagogických pracovníků za období září – prosinec 2001. Finanční část uvedené zprávy je formálně správně členěna a má strukturu stanovenou uvedeným pokynem.

Systém dalšího vzdělávání pedagogických pracovníků vychází nejen z požadavků samotných učitelů, ale také z provedené analýzy stavu a zajištění optimálních potřeb školy v personální oblasti.

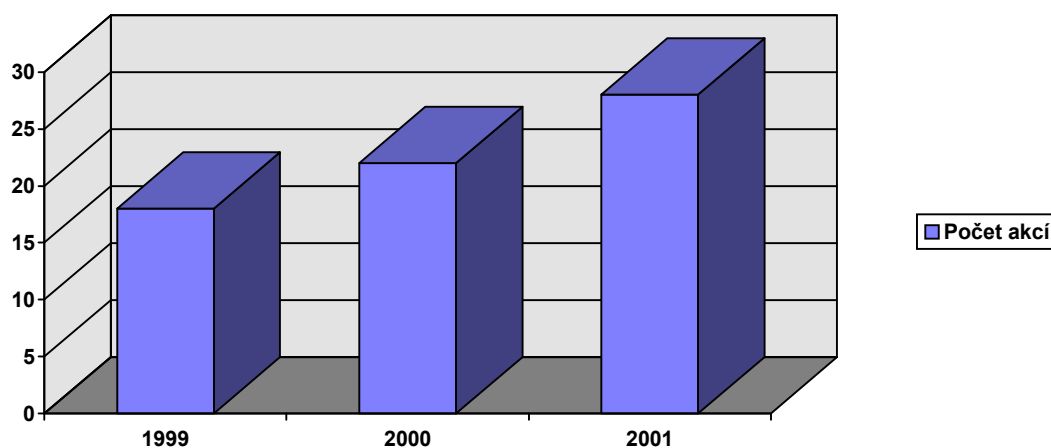
Protože plánování dalšího vzdělávání pedagogických pracovníků má na škole ucelenou podobu, je funkční a obsahuje návaznost na koncepční plán rozvoje školy v oblasti lidských zdrojů, zúčastňují se dalšího vzdělávání podle potřeby nejen pedagogičtí pracovníci školy, ale i další zaměstnanci. Toto další vzdělávání probíhá i na pracovištích, která sice nemají akreditaci Ministerstva školství, mládeže a tělovýchovy ČR, ale svým obsahem a zaměřením jsou přínosem pro pracovníky školy.

Drobné nedostatky, týkající se většinou administrativního charakteru, byly s ředitelem školy projednány.

Hodnocení plnění plánů dalšího vzdělávání pedagogických pracovníků

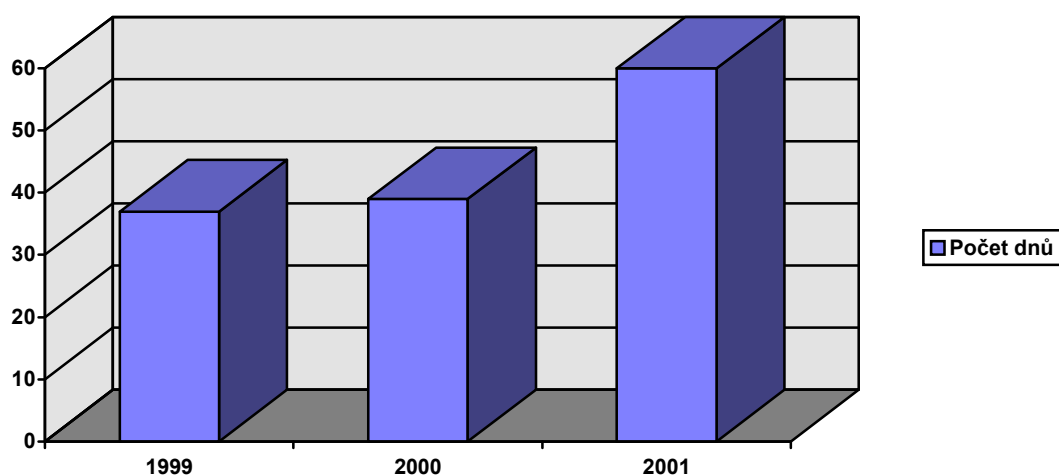
V roce 1999 se učitelé zúčastnili 18 samostatných vzdělávacích akcí v celkovém trvání 37 dní. V roce 2000 se zúčastnili 22 vzdělávacích akcí v celkovém trvání 39 dní. V roce 2001 se zúčastnili 28 vzdělávacích akcí v celkovém trvání 60 dní. Přehled o počtu akcí v jednotlivých letech dokládá graf č. 4

Graf č. 4: Počet samostatných vzdělávacích akcí v letech 1999, 2000 a 2001



Přehled o celkovém počtu dnů strávených pedagogickými pracovníky na vzdělávacích akcích v jednotlivých letech dokládá graf č. 5.

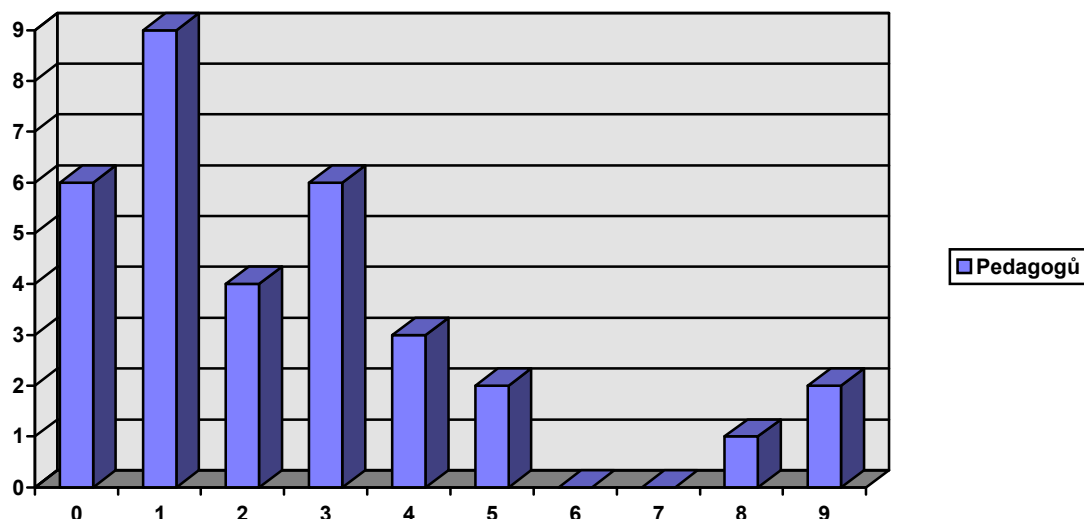
Graf č. 5: Počet dnů na vzdělávacích akcích v letech 1999, 2000 a 2001



Kontrolou bylo zjištěno, že ze 33 interních učitelů školy jich ve sledovaném období let 1999, 2000 a 2001 se alespoň jednou zúčastnil akce v rámci dalšího vzdělávání pedagogických pracovníků 27 pedagogů, což je 81,8 %.

Účast jednotlivých 33 interních učitelů školy na pořádaných akcích za sledované období je v rozsahu od žádné až po devět navštívených akcí dalšího vzdělávání pedagogických pracovníků. Ve sledovaném období se celkem šest interních učitelů ale také žádné vzdělávací akce nezúčastnilo. Přehled o četnosti absolvování vzdělávacích akcí interními pedagogy dokládá následující graf č. 6.

Graf č. 6: Účast interních učitelů na akcích v letech 1999, 2000 a 2001



Účast pedagogických pracovníků na vzdělávacích akcích souvisí i s důrazem ředitele školy na priority, které jsou stanoveny jednak v jeho koncepčních záměrech rozvoje školy a jednak pokyny Ministerstva školství, mládeže a tělovýchovy ČR.

HODNOCENÍ EFEKTIVNOSTI VYUŽÍVÁNÍ PROSTŘEDKŮ PŘIDĚLENÝCH ZE STÁTNÍHO ROZPOČTU NA DVPP

Hodnocení efektivity čerpání finančních prostředků přidělených ze státního rozpočtu na další vzdělávání pedagogických pracovníků

Ve sledovaném období byly průběžně financovány náklady spojené s dalším vzděláváním pedagogických pracovníků, které probíhalo na podkladě zpracovaných rámcových plánů.

Přehled čerpání neinvestičních prostředků na další vzdělávání pedagogických pracovníků v letech 1999 a 2000 dokládá tabulka č. 3.

Tabulka č. 3: Čerpání neinvestičních prostředků v letech 1999 a 2000

Rok	Čerpání finančních prostředků na DVPP	Přepočtený počet pedagogických pracovníků	Průměrná částka čerpaná na pedagoga
sloupec a)	sloupec b)	sloupec c)	sloupec d)
1999	16. 305	27	604
2000	17. 216	29,2	590

Přehled čerpání neinvestičních prostředků na další vzdělávání pedagogických pracovníků v roce 2001 dokládá tabulka č. 4.

Tabulka č. 4: Čerpání neinvestičních prostředků v roce 2001

Čerpání finančních prostředků na DVPP		Čerpání kryto z		Přep. počet pedagog. pracovníků	Průměrná částka čerpaná na jednoho pedagoga	
celkem	z toho: účelově přidělených	přidělených prostředků	ostatních zdrojů		celkem	z účelově přidělených prostředků
sloupec e)	sloupec f)	sloupec g)	sloupec h)	sloupec i)	sloupec j)	sloupec k)
16. 638	0	12. 000	2.638	31,1	535	0

Z přehledu čerpání finančních prostředků v roce 2001 je patrné, že mimo rozpočtem stanovené částky ve výši 12.000,- Kč použila škola další prostředky na úhradu nákladů k zajištění dalšího vzdělávání pedagogických pracovníků v objemu 2.638,- Kč. Tyto prostředky získala škola úsporou ostatních neinvestičních výdajů.

Jednotlivé výdaje v průběhu let 1999, 2000 a 2001 jsou v souladu s metodickými pokyny Ministerstva školství, mládeže a tělovýchovy ČR, neboť se týkaly úhrady účastnických poplatků, cestovních náhrad a nákupu odborné literatury.

Kontrolou vedení úseku účetní evidence bylo zjištěno, že jednotlivé výdaje jsou proúčtovány v souladu s účtovou osnovou platnou pro příspěvkové organizace. Pokladní a účetní doklady, ověřující účetní a pokladní operace, obsahují veškeré předepsané formální a věcné náležitosti a jsou průkazné.

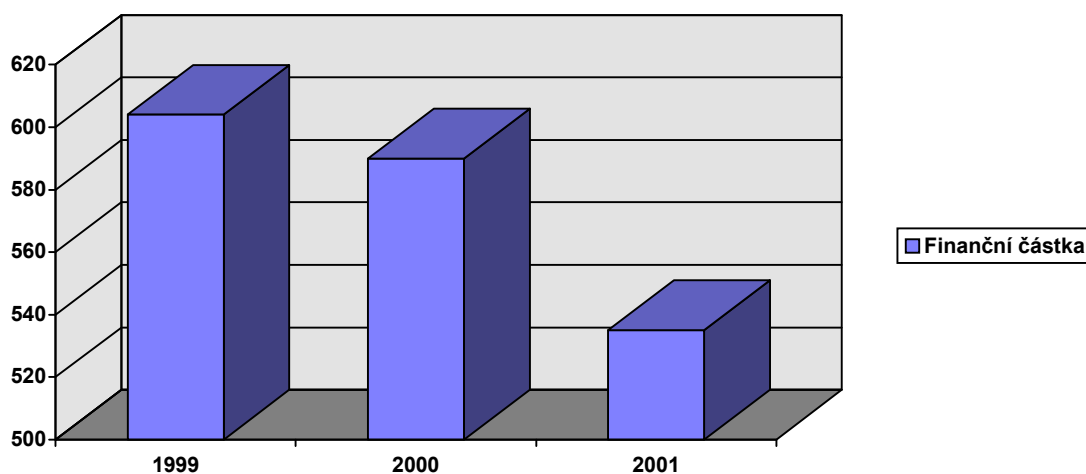
Závěrem je možné konstatovat, že škola čerpala finanční prostředky určené na další vzdělávání pedagogických pracovníků efektivně a hospodárně.

DALŠÍ VÝZNAMNÁ ZJIŠTĚNÍ

- Ke dni konání inspekce navštěvovalo školu ve čtyřletém studijním cyklu v osmi třídách 231 žáků, v sedmiletém studijním cyklu v jedné třídě 17 žáků a v osmiletém studijním cyklu v sedmi třídách 187 žáků. Školu celkem navštěvuje v 16 třídách 435 žáků, čímž je plánovaná kapacita školy využita na 96,7 %.
- Z příložených tabulek je patrné, že vykazovaná průměrná částka, vynaložená na vzdělávání jednoho pedagogického pracovníka, má neustále klesající tendenci. Tato okolnost je způsobena především skladbou požadavků na vzdělávání dle aprobací, která se každý rok mění. Podstatný vliv na klesající průměr má rovněž omezené množství volných finančních prostředků.

Tendence snižující se finanční částky vynakládané v rámci dalšího vzdělávání pedagogických pracovníků na jednoho pedagoga ve sledovaném období dokládá graf č. 7.

Graf č. 7: Průměrná částka čerpaná na pedagoga v letech 1999, 2000 a 2001



VÝČET DOKLADŮ, O KTERÉ SE INSPEKČNÍ ZJIŠTĚNÍ OPÍRÁ

- Rozhodnutí o zařazení školy do sítě škol a školských zařízení vydané MŠMT ČR dne 27. 9. 2001 pod čj. 20 807/2001-21 s účinností od 1. 9. 2001,
- Koncepční záměry rozvoje Gymnázia Pelhřimov na období 2001 – 2005,
- Plán personálního rozvoje pedagogických pracovníků školy Gymnázia Pelhřimov na léta 2001 – 2004,
- Zpráva o použití prostředků na další vzdělávání pedagogických pracovníků (dále jen DVPP) za období září – prosinec roku 2001,
- Roční plán práce Gymnázia Pelhřimov pro školní rok 1998/1999,
- Roční plán práce Gymnázia Pelhřimov pro školní rok 1999/2000,
- Roční plán práce Gymnázia Pelhřimov pro školní rok 2000/2001,
- Roční plán práce Gymnázia Pelhřimov pro školní rok 2001/2002,
- Plán vzdělávacích akcí v rámci DVPP ve školním roce 1998/1999,
- Plán vzdělávacích akcí v rámci DVPP ve školním roce 1999/2000,
- Plán vzdělávacích akcí v rámci DVPP ve školním roce 2000/2001,
- Plán vzdělávacích akcí v rámci DVPP ve školním roce 1998/1999,
- Plán vzdělávacích akcí v rámci DVPP ve školním roce 2000/2001,
- Plán dalšího vzdělávání učitelů ve školním roce 2001/2002,
- Plány vzdělávacích akcí předmětových komisí ve škole pro školní rok 1998/1999,
- Plány vzdělávacích akcí předmětových komisí ve škole pro školní rok 1999/2000,
- Plány vzdělávacích akcí předmětových komisí ve škole pro školní rok 2000/2001,
- Plány vzdělávacích akcí předmětových komisí ve škole pro školní rok 2001/2002,

- Výroční zpráva o činnosti Gymnázia Pelhřimov ve školním roce 1998/1999,
- Výroční zpráva o činnosti Gymnázia Pelhřimov ve školním roce 1999/2000,
- Výroční zpráva o činnosti Gymnázia Pelhřimov ve školním roce 2000/2001,
- Výroční zpráva o hospodaření Gymnázia Pelhřimov za rok 1999,
- Výroční zpráva o hospodaření Gymnázia Pelhřimov za rok 2000,
- Výroční zpráva o hospodaření Gymnázia Pelhřimov za rok 2001,
- doklady pedagogických pracovníků o nejvyšším dosaženém vzdělání,
- přehled o počtech žáků v jednotlivých třídách a studijních cyklech,
- Výkaz Škol (MŠMT) P 1 – 04 za rok 1999,
- Výkaz Škol (MŠMT) P 1 – 04 za rok 2000,
- Výkaz Škol (MŠMT) P 1 – 04 za rok 2001,
- hlavní účetní knihy za rok 1999, 2000 a 2001,
- účetní a pokladní doklady za rok 1999, 2000 a 2001,
- Výroční zpráva o hospodaření školy za rok 1999,
- Výroční zpráva o hospodaření školy za rok 2000,
- provedené rozpočtové změny v průběhu let 1999, 2000 a 2001.

ZÁVĚR

System dalšího vzdělávání pedagogických pracovníků má ve škole ucelenou podobu a je funkční. Vychází z provedené analýzy stavu a potřeb školy. V oblasti lidských zdrojů obsahuje návaznost na koncepční plán rozvoje školy, přičemž respektuje priority stanovené Ministerstvem školství, mládeže a tělovýchovy ČR.

Čerpání finančních prostředků přidělených ze státního rozpočtu na další vzdělávání pedagogických pracovníků v letech 1999, 2000 a 2001 je efektivní a hospodárné.

Složení inspekčního týmu a datum vyhotovení inspekční zprávy

Školní inspektor:	Titul, jméno a příjmení	Podpis	Razítko
vedoucí týmu	PhDr. Milan Matějů	PhDr. Milan Matějů v. r.	

Další zaměstnanec ČŠI:

člen týmu	Ing. Jan Tyráček
-----------	------------------

V Pelhřimově dne 15. března 2002

Datum a podpis ředitele školy stvrzující převzetí inspekční zprávy

22. 2. 2002

Datum převzetí inspekční zprávy:

Razítko

Ředitel školy nebo jiná osoba oprávněná jednat za školu

Mgr. Stanislav Makovec

Mgr. Stanislav Makovec v. r.
podpis

Předmětem inspekce bylo dílčí zhodnocení činnosti školy dle § 18 odst. 3, 4 zákona ČNR č. 564/1990 Sb., o státní správě a samosprávě ve školství, ve znění pozdějších předpisů.

Dle § 19 odst. 7 téhož zákona může ředitel školy podat připomínky k obsahu inspekční zprávy České školní inspekci do 14 dnů po jejím obdržení. Připomínky k obsahu inspekční zprávy jsou její součástí.

Hodnotící stupnice

Stupeň	Širší slovní hodnocení
Vynikající	Zcela mimořádný, příkladný
Velmi dobrý	Výrazná převaha pozitiv, drobné a formální nedostatky, nadprůměrná až spíše nadprůměrná úroveň
Průměrný	Negativa a pozitiva téměř v rovnováze, průměrná úroveň
Pouze vyhovující	Převaha negativ, výrazné nedostatky, citelně slabá místa
Nevyhovující	Zásadní nedostatky, které ohrožují průběh výchovně-vzdělávacího procesu.

Plní, je v souladu	Dodržuje, čerpá účelně, efektivně
Neplní, není v souladu	Nedodržuje, nečerpá účelně, efektivně

Další adresáti inspekční zprávy

Adresát	Datum odeslání inspekční zprávy	Podpis příjemce nebo čj. jednacího protokolu ČŠI
KU, odb. škol., mládeže a sportu	2002-03-21	63/02

Připomínky ředitele školy

Datum	Čj. jednacího protokolu ČŠI	Text
---	---	Připomínky nebyly podány.