



emko
SPŠ Jeseník

VÝROČNÍ ZPRÁVA

o činnosti školy za školní rok 2023–2024

Předkládá: Mgr. Bc. Bc. Jiří Víterna, MBA, MSc.

V Jeseníku dne 7. 9. 2024

Obsah

1 ZÁKLADNÍ ÚDAJE O ŠKOLE	3
2 CHARAKTERISTIKA ŠKOLY	4
3 PŘEHLED OBORŮ VZDĚLÁVÁNÍ ZAPSANÝCH VE ŠKOLSKÉM REJSTŘÍKU	5
4 PŘEHLED UČEBNÍCH PLÁNŮ VČETNĚ SCHVALOVACÍCH DOLOŽEK	6
MŠMT ČR	6
5 PERSONÁLNÍ ZABEZPEČENÍ ČINNOSTI ŠKOLY	7
5.1 POČTY PEDAGOGICKÝCH A NEPEDAGOGICKÝCH PRACOVNÍKŮ	8
6 STATISTICKÉ ÚDAJE O ŠKOLE	9
6.1 POČET TŘÍD A ŽÁKŮ K 30. 9. 2023	9
6.2 PŘEHLED O POČTU ŽÁKŮ ŠKOLY DLE OBORŮ	11
6.3 PŘIJÍMACÍ ŘÍZENÍ	12
7 VÝSLEDKY MATURITNÍCH A ZÁVĚREČNÝCH ZKOUŠEK	13
8 PREVENCE SOCIÁLNĚ PATOLOGICKÝCH JEVŮ	14
9 STRUČNÉ VYHODNOCENÍ NAPLŇOVÁNÍ CÍLŮ ŠKOLNÍHO VZDĚLÁVACÍHO PROGRAMU ...	17
10 PREZENTACE ŠKOLY NA VEŘEJNOSTI	22
11 ÚDAJE O VÝSLEDKÁCH INSPEKČNÍ ČINNOSTI PROVEDENÉ ČSI – VLASTNÍ HODNOCENÍ ŠKOLY	23
12 VÝROČNÍ ZPRÁVA O ČINNOSTI DOMOVA MLÁDEŽE	24
13 ZÁKLADNÍ ÚDAJE O HOSPODAŘENÍ ŠKOLY v tis. Kč	27
13.1 GRAFICKÉ ZNÁZORNĚNÍ NÁKLADŮ A VÝNOSŮ ZA KALENDÁŘNÍ ROK 2023	30
14 SCHVÁLENÍ VÝROČNÍ ZPRÁVY ŠKOLSKOU RADOU	31

1 ZÁKLADNÍ ÚDAJE O ŠKOLE

Název školy:	Střední průmyslová škola Jeseník
Sídlo školy:	Dukelská 1240/27, 790 01 Jeseník
Právní forma:	příspěvková organizace
Identifikátor osoby:	právnícké 600 018 334
IČ:	00 176 401
DIČ:	CZ 00 176 401
Číslo účtu:	14532841/0100
Zřizovatel:	Olomoucký kraj, Jeremenkova 40a, 779 00 Olomouc, IČ: 60 609 460
Ředitel školy:	Mgr. Bc. Bc. Jiří Viterna, MBA, MSc.
Statut. zást. řed.:	Ing. Michal Blaško, Ph.D.
Škola sdružuje:	Střední škola IZO: 108 014 053 Domov mládeže IZO: 110 027 205 Školní jídelna IZO: 110 027 213
Telefon:	584 411 100 ústředna školy 584 412 032 sekretariát školy
E-mailové kontakty:	ředitel školy viterna@soje.cz sekretariát sekretariat@soje.cz
Webové stránky:	www.soje.cz
Rada školy a její členové:	
za pedagogy:	Ing. Michal Blaško, Ph.D. Mgr. Pavlína Kapustová
za zákonné zástupce nezletilých a zletilých žáků:	Drahoslav Doušek Bohumila Ondřejková
za zřizovatele školy:	Bc. Martina Pastuchová, prokuristka SEMAGO tools and software, s.r.o. Ing. Josef Ťulpík, jednatel společnosti WTC Písečná s.r.o.

2 CHARAKTERISTIKA ŠKOLY

SPŠ Jeseník usilovně pracuje na přípravě akreditace nových studijních oborů: Bezpečnostně právní činnost, Kosmetické služby a Provozní elektrotechnika. Akreditovat tyto obory plánuje pro školní rok 2025/2026.

Ve školním roce 2023/2024 byl největší zájem ze studijních oborů o Informační technologie a z učebních oborů o obor Elektrikář.



Škola početně roste od roku 2016, v současné době atakuje hranici 400 žáků. Stále pracuje na svých základních hodnotách jako jsou **inovace, partnerský přístup a otevřenost**.

Mezi největší investiční akce v uplynulém roce patřily rekonstrukce rozvodů dílen odborného výcviku, modernizace kuchyně a příprava projektu fotovoltaiky.

Škola realizuje celou řadu projektů. Mezi nejvýznamnější patří projekt programu INTERREG CZ-PL zaměřený na spolupráci institucí. Partnery v tomto projektu jsou výzkumný institut GIG Katowice, Střední technická škola v Prudniku a VŠB-TU Ostrava.

Škole byl schválen projekt programu Erasmus+, dále projekt programu Podpora rovných příležitostí (NPI) a projekt Drontech programu Technologie a aplikace pro konkurenceschopnost.

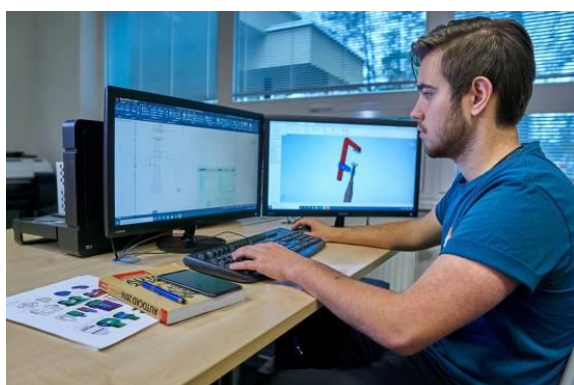
V rámci podpory polytechnického vzdělávání škola pravidelně organizuje pro žáky základních škol kroužky a pro žáky SPŠ Jeseník technické workshopy. Škola také vychovává piloty dronů, kteří získávají oprávnění k pilotování pod UCL. Škola se zúčastnila robotické soutěže v Izraeli ve spolupráci s partnerskou technickou školou z města Hod HaSharon.

Mezi nejvýznamnější partnery školy patří firmy Elmontex Air v Mošnově, John Crane v Lutíně a Hella v Mohelnici.

Z hlediska ekonomiky škola zaznamenala v roce 2023 kladný hospodářský výsledek (762 123, 67 Kč), a to díky své doplňkové činnosti. Jedná se především o pronájem nemovitého majetku, provozování ubytovacích a stravovacích služeb, svářečskou školu a produktivní činnost v rámci CNC obrábění. K evidenci majetku škola využívá software SW klid.

3 PŘEHLED OBORŮ VZDĚLÁVÁNÍ ZAPSANÝCH VE ŠKOLSKÉM REJSTŘÍKU

OBOR		UKONČENÍ STUDIA	FORMA STUDIA	DRUH STUDIA	POZNÁMKA
KÓD	NÁZEV				
23-51-H/01	Strojní mechanik	výuční list	denní	SOU	ŠVP
36-52-H/01	Instalatér	výuční list	denní	SOU	ŠVP
36-67-H/01	Zedník	výuční list	denní	SOU	ŠVP
23-56-H/01	Obráběč kovů	výuční list	denní	SOU	ŠVP
26-51-H/01	Elektrikář	výuční list	denní	SOU	ŠVP
23-43-L/51	Provozní technika	maturita	denní	nástavbové SOŠ	ŠVP
23-41-M/01	Strojírenství	maturita	denní	SOŠ	ŠVP
36-47-M/01	Stavebnictví	maturita	denní	SOŠ	ŠVP
18-20-M/01	Informační technologie	maturita	denní	SOŠ	ŠVP



4 PŘEHLED UČEBNÍCH PLÁNŮ VČETNĚ SCHVALOVACÍCH DOLOŽEK

MŠMT ČR

Název třídy	Kód KKOV	Název učebního/studijního oboru	Studium	Schváleno
-------------	----------	---------------------------------	---------	-----------

Učební obory				
SME 1	23-51-H/01	strojní mechanik	3leté ZZ	1.9.2009
SME 2	23-51-H/01	strojní mechanik	3leté ZZ	1.9.2009
SME 3	23-51-H/01	strojní mechanik	3leté ZZ	1.9.2009
ZED 1	36-67-H/01	zedník	3leté ZZ	1.9.2009
ZED 2	36-67-H/01	zedník	3leté ZZ	1.9.2009
ZED 3	36-67-H/01	zedník	3leté ZZ	1.9.2009
INS 1	36-52-H/01	instalatér	3leté ZZ	1.9.2010
INS 2	36-52-H/01	instalatér	3leté ZZ	1.9.2010
INS 3	36-52-H/01	instalatér	3leté ZZ	1.9.2010
OBR 1	23-56-H/01	obráběč kovů	3leté ZZ	1.9.2015
OBR 2	23-56-H/01	obráběč kovů	3leté ZZ	1.9.2015
OBR 3	23-56-H/01	obráběč kovů	3leté ZZ	1.9.2015
ELE 1	26-51-H/01	elektrikář	3leté ZZ	1.9.2020
ELE 2	26-51-H/01	elektrikář	3leté ZZ	1.9.2020
ELE 3	26-51-H/01	elektrikář	3leté ZZ	1.9.2020

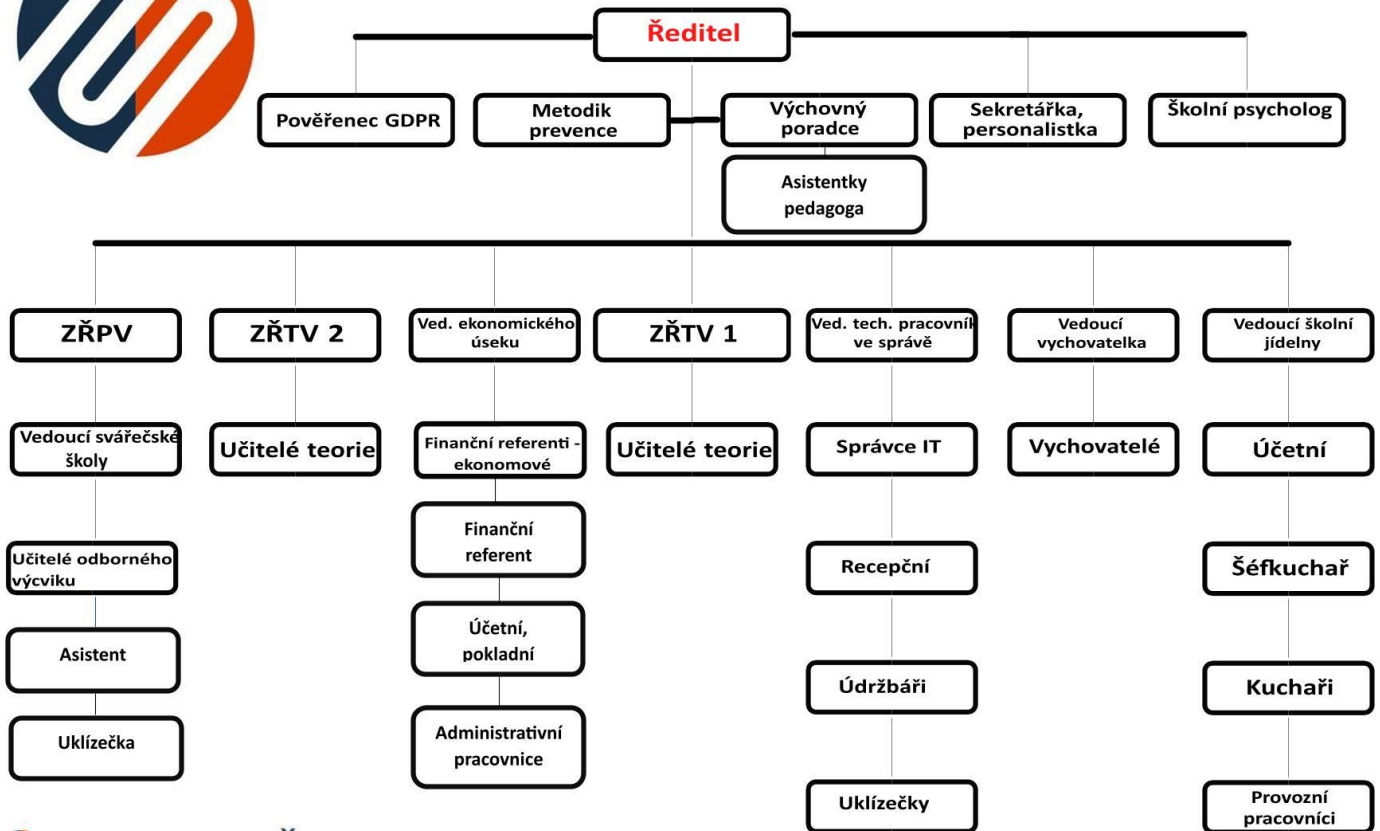
Studijní obory				
STR 1	23-41-M/01	strojírenství	4leté MAT	1.9.2009
STR 2	23-41-M/01	strojírenství	4leté MAT	1.9.2009
STR 3	23-41-M/01	strojírenství	4leté MAT	1.9.2009
STR 4	23-41-M/01	strojírenství	4leté MAT	1.9.2009
POS 1	36-47-M/01	stavebnictví	4leté MAT	1.9.2009
POS 2	36-47-M/01	stavebnictví	4leté MAT	1.9.2009
POS 3	36-47-M/01	stavebnictví	4leté MAT	1.9.2009
POS 4	36-47-M/01	stavebnictví	4leté MAT	1.9.2009
ITE 1	18-20-M/01	informační technologie	4leté MAT	1.9.2020
ITE 2	18-20-M/01	informační technologie	4leté MAT	1.9.2020
ITE 3	18-20-M/01	informační technologie	4leté MAT	1.9.2020
NSD 1	23-43-L/51	provozní technika	2leté MAT pro absolventy 3letých uč.ob.	1.12.2012
NSD 2	23-43-L/51	provozní technika	2leté MAT pro absolventy 3letých uč.ob.	1.12.2012

5 PERSONÁLNÍ ZABEZPEČENÍ ČINNOSTI ŠKOLY



Organizační schéma SPŠ Jeseník

Platnost od 1. 1. 2023



5.1 POČTY PEDAGOGICKÝCH A NEPEDAGOGICKÝCH PRACOVNÍKŮ

Počty zaměstnanců hlavní činnosti k 31. 8. 2024:	fyzické	přepočtené
	80	72,5117
počet pedagogických pracovníků	51	44,5220
počet ostatních zaměstnanců	29	27,9181

Počty zaměstnanců v jiné činnosti k 31. 8. 2024:	7	6,1918
--	----------	---------------

CELKEM	87	78,7035
---------------	-----------	----------------



6 STATISTICKÉ ÚDAJE O ŠKOLE

6.1 POČET TŘÍD A ŽÁKŮ K 30. 9. 2023

Počet tříd	Název třídy	Obor	Forma studia	Počet žáků	z toho dívek	Spojené třídy	Třídní učitel
Denní studium		Učební obory					
1	ELE 1	26-51-H/01 Elektrikář	DS	20		20	Ing. Radek PEŇÁZ
1	SME 1	23-51-H/01 Strojní mechanik	DS	6		13	Ing. Daniel ŠKÁRKA
	OBR 1	23-56-H/01 Obráběč kovů	DS	7	1		
1	INS 1	36-52-H/01 Instalatér	DS	15	2	20	Ing. Ladislav ŠUŠKA
	ZED 1	36-67-H/01 Zedník	DS	5			
1	OBR 2	23-56-H/01 Obráběč kovů	DS	7	1	18	Ing. Radek JANHUBA
	SME 2	23-51-H/01 Strojní mechanik	DS	11			
1	INS 2	36-52-H/01 Instalatér	DS	18		28	Ing. Lenka KÜSCHNEROVÁ
	ZED 2	36-67-H/01 Zedník	DS	10	2		
1	ELE 2	26-51-H/01 Elektrikář	DS	20		20	Ing. Viktoria BAŠKATOVÁ, Ing. Jana PROKOPOVÁ
1	ELE 3	26-51-H/01 Elektrikář	DS	25		25	Ing. Jiří VLKOVSKÝ
1	SME 3	23-51-H/01 Strojní mechanik	DS	3		16	Mgr. Jana KRÁLOVÁ
	INS 3	36-52--H/01 Instalatér	DS	9			
	OBR 3	23-56-H/01 Obráběč kovů	DS	4			
8				160	3	160	

Denní studium		Studijní obory					Třídni učitel
1	POS 1	36-47-M/01 Stavebnictví	DS	24	11	24	Mgr. Lenka BLAŠKOVÁ
1	STR 1	23-41-M/01 Strojírenství	DS	13	1	13	Ing. Zora AICHLEROVÁ
1	ITE 1	18-20-M/01 Informační technologie	DS	30	4	30	Ing. David PIŠEK
1	ITE 2	18-20-M/01 Informační technologie	DS	25	2	25	Mgr. Anna JANDOVÁ
1	POS 2	36-47-M/01 Stavebnictví	DS	12	5	16	Mgr. Pavlína KAPUSTOVÁ
	STR 2	23-41-M/01 Strojírenství	DS	4			
1	ITE 3	18-20-M/01 Informační technologie	DS	24	1	26	Mgr. Inka KOCIÁNOVÁ
	STR 3	23-41-M/01 Strojírenství	DS	2			
1	POS 4	36-47-M/01 Stavebnictví	DS	14	7	24	Mgr. Marie LAPČÍKOVÁ
	STR 4	23-41-M/01 Strojírenství	DS	10	2		
1	ITE 4	18-20-M/01 Informační technologie	DS	19	1	19	Mgr. Jakub SENCI
1	NSD 1	23-41-L/51 Provozní technika	DS	7	1	7	Ing. Tomáš HAPLA
1	NSD 2	23-41-L/51 Provozní technika	DS	9		9	Ing. Milan MIKULENKA
10				193	35	193	

6.2 PŘEHLED O POČTU ŽÁKŮ ŠKOLY DLE OBORŮ

Třída	Obor	9/23	10/23	11/23	12/23	1/24	2/24	3/24	4/24	5/24	6/24	7/24	8/24
ELE 1	26-51-H/01	18	18	18	18	18	18	18	18	19	19	19	19
ELE 2	26-51-H/01	20	22	22	23	23	22	22	21	20	20	20	20
ELE 3	26-51-H/01	25	25	25	25	25	25	25	25	25	25	25	25
SME 1	23-51-H/01	5	6	6	6	6	6	6	6	6	6	6	6
SME 2	23-51-H/01	11	11	11	11	11	12	12	12	11	10	10	10
SME 3	23-51-H/01	4	3	3	3	3	3	3	3	3	3	3	3
OBR 1	23-56-H/01	7	6	6	6	6	6	7	7	7	7	7	7
OBR 2	23-56-H/01	7	7	6	6	6	5	5	4	4	4	4	4
OBR 3	23-56-H/01	4	4	4	4	4	4	4	4	4	4	4	4
INS 1	36-52-H/01	16	15	15	15	14	14	15	15	15	15	15	15
INS 2	36-52-H/01	18	18	18	18	18	18	18	18	18	18	18	18
INS 3	36-52-H/01	10	10	10	10	10	10	10	10	10	10	10	10
ZED 1	36-67-H/01	5	5	5	5	3	3	3	3	3	3	3	3
ZED 2	36-67-H/01	9	10	10	10	9	8	8	7	6	6	6	6
ITE 1	18-20-M/01	31	31	31	31	31	30	30	30	30	30	30	30
ITE 2	18-20-M/01	26	25	25	25	24	24	24	25	25	25	25	25
ITE 3	18-20-M/01	24	24	24	24	24	24	24	24	24	24	24	24
ITE 4	18-20-M/01	19	19	19	19	19	19	19	19	19	19	19	19
STR 1	23-41-M/01	12	13	13	13	13	13	13	13	13	13	13	13
STR 2	23-41-M/01	5	5	5	5	5	5	4	4	4	4	4	4
STR 3	23-41-M/01	2	2	2	2	2	2	2	2	2	2	2	2
STR 4	23-41-M/01	10	10	10	10	10	10	10	10	10	10	10	10
POS 1	36-47-M/01	23	23	23	23	23	23	24	24	24	24	24	24
POS 2	36-47-M/01	12	12	12	12	12	12	12	12	12	11	11	11
POS 3	36-47-M/01	0	0	0	0	0	0	0	0	0	0	0	0
POS 4	36-47-M/01	13	14	14	14	14	14	14	14	14	14	14	14
NSD 1	23-43-L/51	8	7	7	7	7	7	7	7	7	7	7	7
NSD 2	23-43-L/51	9	9	9	9	9	9	9	9	9	9	9	9
Celkem		353	354	353	354	349	346	348	346	344	342	342	342

6.3 PŘIJÍMACÍ ŘÍZENÍ

PŘEHLED PŘIJATÝCH PŘIHLÁŠEK ke studiu šk. rok 2024/2025			
1.-4. kolo			
Zkratka oboru	Název oboru	Kód oboru	Celkem
STR	Strojírenství	23-41-M/01	11
POS	Stavebnictví	36-47-M/01	9
ITE	Informační technologie	18-20-M/01	42
NSD	Provozní technika	23-43-L/51	10
OBR	Obráběč kovů	23-56-H/01	9
SME	Strojní mechanik	23-51-H/01	2
INS	Instalatér	36-52-H/01	12
ELE	Elektrikář	26-51-H/01	22
ZED	Zedník	36-67-H/01	4
Celkem			121

POČET ŽÁKŮ 1. ročníků k 1. 9. 2024 (všechna kola přijímacího řízení)			
Zkratka oboru	Název oboru	Kód oboru	Celkem
STR	Strojírenství	23-41-M/01	15
POS	Stavebnictví	36-47-M/01	17
ITE	Informační technologie	18-20-M/01	30
NSD	Provozní technika	23-43-L/51	7
OBR	Obráběč kovů	23-56-H/01	2
SME	Strojní mechanik	23-51-H/01	2
INS	Instalatér	36-52-H/01	13
ELE	Elektrikář	26-51-H/01	26
ZED	Zedník	36-67-H/01	5
Celkem			117

7 VÝSLEDKY MATURITNÍCH A ZÁVĚREČNÝCH ZKOUŠEK

Maturitní zkoušky MZ 2024

Třída	Počet žáků třídy	Celkem maturovalo	Prospělo s vyznamenáním	Prospělo	Neprospělo	Maturitu nekonalo
POS 4	14	12	1	11	0	2
STR 4	10	8	0	8	0	2
ITE 4	19	17	2	13	2	2
NSD 2	9	8	3	5	0	1
Celkem	52	45	6	37	2	7

Závěrečné zkoušky ZZ 2024

Třída:	Počet žáků třídy	Celkem konalo ZZ	Prospělo s vyznamenáním	Prospělo	Neprospělo	ZZ nekonalo
INS 3	9	9	2	11	0	0
ZED 3	0	0	0	0	0	0
SME3	3	3	0	7	0	0
OBR3	4	4	1	3	0	0
ELE 3	25	20	0	19	1	5
Celkem	41	36	3	40	1	5

8 PREVENCE SOCIÁLNĚ PATOLOGICKÝCH JEVŮ

Primární prevence v naší škole je zaměřena především na rizikové prvky v chování žáků, jejich včasné rozpoznání a zavedení účinných opatření. Snažíme se přiblížit žákům aktivní a zdravý způsob života jako hlavní nástroj primární prevence.

Strategie prevence záškoláctví:

Nejběžnější a zároveň nejobtížněji řešitelný sociálně patologický jev na naší škole je dlouhodobě neomluvená absence.

Lze rozlišit dvě skupiny absentujících žáků:

a) žáci, kteří se neomluvené absence dopouštějí bez vědomí rodičů – řešení je založeno na úzké spolupráci školy s rodiči. Důraz je kladen na práci třídního učitele, pravidelný kontakt s rodiči a důležitá je i spolupráce s metodikem prevence. Opakovaně je třeba žákům vysvětlovat nutnost získání kvalifikace jako výhodu pro start do plnohodnotného života. Upozorňovat na dobré příklady absolventů naší školy a jejich úspěšné zařazení do pracovního procesu, z čehož plyne i jejich velmi dobré finanční ohodnocení.

b) žáci, jejichž neomluvená absence je rodiči tolerována – v těchto případech je řešení složité, neboť nelze využít rodiče žáků ke spolupráci. Rodiče se k problému staví tak, že jej buď popírají, nebo efektivně nespolupracují. Těžiště práce s takovým žákem je v tomto případě na třídním učiteli, školním poradenském pracovišti, školním psychologovi, řediteli, metodikovi prevence, výchovné poradkyni a ostatních pedagogických pracovnících.

Podpůrná opatření ke snížení absence:

- třídní učitel denně první hodinu kontroluje přítomnost žáka ve třídě a o absenci, která je mimo stanovené hranice, informuje rodiče.

- zlepšení atmosféry ve třídě, zjištění, zda žákovi někdo ze spolužáků neublíží.

- inovativní učení – zařadit do výuky nové metody a prvky pro zvýšení zájmu o studium (exkurze, vizualizace, individualizace, využívání softwarů, zábavné prvky – kvízy, testy, doplňovačky, výchova ke kritickému myšlení, využívání zpětné vazby, vedení diskuse, učení se spolupráci, tolerování jiného názoru, skupinová výuka i využívání chytrých technologií včetně umělé inteligence ve výuce.).

Strategie prevence školního neúspěchu:

Zde je třeba rozlišit žáky, kteří jsou ohroženi školním neúspěchem z důvodu nedbalosti, vysoké absence, nedostatečné domácí přípravy a na druhé straně žáky, kteří vykazují objektivní obtíže, jakými jsou např. poruchy učení a jsou případně již inkludováni.

a) žáci s nedostatečnou domácí přípravou – je třeba navrhnout plán domácích příprav a zajistit spolupráci ze strany rodičů, kteří zajistí potřebný čas, který žák skutečně doma přípravě věnuje.

b) žáci s poruchami učení, žáci inkludováni – pro tyto žáky má škola připraven Plán podpůrných opatření, kde jsou uvedeny nástroje pro zvýšení efektivity výuky s přihlédnutím k jejich specifickým problémům, kompenzační metody výuky a pomůcky (zpomalení tempa, zopakování, vizualizace, přesvědčit se o pochopení učiva žákem). Plán podpůrných opatření vychází z doporučení školského poradenského zařízení (Pedagogicko-psychologická poradna nebo jiné odborné zařízení), které doporučení vydalo. Závažnější poruchy učení jsou řešeny individuálními vzdělávacími plány, které sestavuje výchovný poradce s vyučujícími

za spolupráce s Pedagogicko-psychologickou poradnou. Veškerá podpůrná opatření jsou v pravidelných časových intervalech vyhodnocována.

Strategie prevence zneužívání omamných látek:

Jde o prevenci požívání alkoholu a drog, a to jak v průběhu vyučování, tak i před vyučováním. Školní řád obsahuje zákaz požívání alkoholu v průběhu vyučování i před vyučováním, který je přísně realizován, neboť žáci se na pracovištích školy setkávají s prací na strojích.

Žáci jsou pravidelně upozorňováni na nebezpečí, plynoucí z požívání návykových látek, absolvují školení BOZP. Ověřování při podezření na požití návykové látky se provádí dechovou zkouškou, dobrovolnou lékařskou prohlídkou, u nezletilých žáků jsou okamžitě informováni rodiče, kteří si žáka ve škole převezmou.

Vychází se přitom z krizového plánu školy, který tyto situace popisuje.

Preventivní program

Základním dokumentem, ze kterého školní primární prevence vychází, je Preventivní program. Jeho cílem je zvýšit odolnost mládeže vůči problémům a dlouhodobému stresu a frustraci, které by některé jedince vedly k sociálně patologickému chování, jako je kriminalita mládeže, užívání drog, šikana spolužáků, xenofobní projevy.

Zahrnuje vzdělávací akce školy a Domova mládeže, kterých se mohou zúčastnit žáci, učitelé, rodiče v průběhu daného školního roku. Má dlouhodobé i krátkodobé cíle a zaměřuje se na aktivní a zdravé trávení volného času.

Naplánované akce jsou postupně uskutečňovány ve spolupráci s pedagogickými pracovníky školy a odbornými lektory. Významné jsou i besedy s pracovníky Policie ČR, MěP Jeseník, pracovníky Pedagogicko-psychologické poradny Jeseník. Velkým přínosem v primární prevenci je využívání služeb školního psychologa a nově i školních speciálních pedagogů.

Díky spolupráci školy s rodiči a specializovanými institucemi (Pedagogicko - psychologická poradna, dětský psychiatr, školní psycholog) a včasným zákrokům proti případnému rizikovému chování žáků, jsou nejčastějšími problémy méně závažné jevy, jako je záškoláctví a neomluvená absence.

Program proti šikanování ve škole

Důležitým dokumentem, který má škola zpracován pro předcházení negativnímu chování žáků, je Program proti šikanování ve škole. Přispívá k vytváření pozitivních vztahů mezi žáky a včasné intervenci pedagogických pracovníků.

Obsahuje krizový plán a postupy řešení různých situací, způsoby vyšetření a první pomoc oběti v případě šikany a xenofobních projevů. Vymezuje odpovědnost školy a pedagogických pracovníků a formy působení na rodiče. Vychází z metodického pokynu MŠMT a z těsné spolupráce praktického a teoretického vyučování. Snažíme se o spolupráci i s rodiči, což je z hlediska působení na žáka klíčové.

Program poskytuje návod pro práci se skupinou žáků, s obětí šikany, s agresorem a s rodiči. Navrhuje výchovná opatření a možnosti spolupráce se specializovanými institucemi (orgán Sociálně právní ochrany dítěte, Středisko výchovné péče v oblasti, Pedagogicko-psychologická poradna, Policie ČR).

Výchovná komise

Výchovná komise řeší aktuální negativní projevy žáků, jako je záškoláctví, nekázeň, požívání omamných látek, xenofobie, ostrakizace a jiné negativní rysy v chování žáků okamžitě a ve spolupráci s rodiči.

Reaguje bezprostředně na podněty ze strany žáků, učitelů, rodičů. Schází se pravidelně před pedagogickými radami a při problému je svolána dle potřeby.

Školní poradenské pracoviště

Poradenské služby jsou ve škole zajišťovány výchovným poradcem, školním metodikem prevence, kariérovým poradcem a školním psychologem a nově i školními speciálními pedagogy. Školní poradenské pracoviště slouží k poskytování poradenských a konzultačních služeb pro žáky, zákonné zástupce i pedagogy. Pracoviště je zřízeno tak, aby umožňovalo důvěrnost jednání a zaručovalo ochranu osobních dat.

Pracovníci školního poradenského pracoviště - vymezení poradenských služeb ve škole:

Výchovná poradkyně: Mgr. Jana Králová

Školní metodik prevence: Mgr. Jakub Senci

Školní psycholog: Mgr. Martin Kupka

Školní speciální pedagog: Mgr. Blanka Chupíková, Mgr. Petr Voženílek

Kariéroví poradci: Ing. David Pišek

Asistentky pedagogů: Ing. Gabriela Mazáková, Eva Plevová

9 STRUČNÉ VYHODNOCENÍ NAPLŇOVÁNÍ CÍLŮ ŠKOLNÍHO VZDĚLÁVACÍHO PROGRAMU

Termín	Kulturní a vzdělávací akce	Počet žáků	Místo
4. 9. 2023	Zahájení školního roku 2023/2024	Celá škola	SPŠ Jeseník
5. 9. 2023	Třídnické práce, úvodní práce na odborném výcviku	Celá škola	Jeseník
6. 9. 2023	GO kurzy adaptační POS1, STR1	37	Jeseník
7. 9. 2023	GO kurzy adaptační ELE 1	19	Jeseník
8. 9. 2023	GO kurzy adaptační ITE 1	31	Jeseník
11. 9. 2023	GO kurzy adaptační OBR1, SME1	13	Jeseník
	Třídnické práce ELE3, INS1, INS2, ZED1, ZED2	69	SPŠ Jeseník
12. 9. 2023	GO kurzy adaptační INS1, ZED1	19	Jeseník
	Třídnické práce OBR1, SME1	13	SPŠ Jeseník
	Beseda Studium v zahraničí POS4, STR4, ITE4, NSD2	52	SPŠ Jeseník
18. 9. 2023	Seminář Strategie rozvoje školy do 2028	45	SPŠ Jeseník
25. 9. 2023	Mezinárodní projekt Youth 4 Impact	Celá škola	SPŠ Jeseník
	Rada studentů Jesenicka	3	Jeseník
26. 9. 2023	Mezinárodní projekt Youth 4 Impact	Celá škola	SPŠ Jeseník
27. 9. 2023	Mezinárodní projekt Youth 4 Impact	Celá škola	SPŠ Jeseník
29. 9. 2023	Mezinárodní projekt Youth 4 Impact, závěrečný workshop mezinárodní projekt	Celá škola	SPŠ Jeseník
2. 10. - 6.10. 2023	Mezinárodní spolupráce – účast na robotické soutěži v Izraeli	5	Izrael
11. 10. 2023	Kariérové poradenství – Policie ČR	52	SPŠ Jeseník
25. 10. 2023	Beseda s účastníky stáže v Izraeli	Celá škola	SPŠ Jeseník
31. 10. 2023	Den otevřených dveří	31	SPŠ Jeseník
14. 11. 2023	Divadelní představení	Celá škola	Jeseník
21. 11. 2023	Odborné školení drony	16	SPŠ Jeseník
24. 11. 2023	Můžeš podnikat.cz	Celá škola	SPŠ Jeseník
8. 12. 2023	Přednáška kariérové poradenství – absolvent V. Mičulek	47	SPŠ Jeseník
13. 12. 2023	Beseda – internet a jeho nástrahy	99	SPŠ Jeseník
20. 12. 2023	Filmové představení	Celá škola	Jeseník
26. 01. 2024	DOD VŠB Ostrava	9	Ostrava
1. 2. 2024	Prezentace Univerzity TB Zlín	43	SPŠ Jeseník
15. 2. 2024	Techno-hrátka na eMku	36	SPŠ Jeseník
21. 2. 2024	Beseda pro žáky DOFE	76	SPŠ Jeseník
26. 2. 2024	Den mobility	85	Jeseník
12. 3. 2024	Projekt Nultá hodina autoškoly	69	SPŠ Jeseník
15. 3. 2024	Představení firmy John Crane	26	SPŠ Jeseník

Termín	Kulturní a vzdělávací akce	Počet žáků	Místo
25. 4. – 26.4. 2024	Technické workshopy pro žáky školy	Celá škola	SPŠ Jeseník
22. 5. 2024	Divadelní představení Maryša	87	Jeseník
31. 5. 2024	Předávání závěrečného vysvědčení – učňovské obory ELE, INS, OBR, SME	36	Jeseník
7. 6. 2024	Slavnostní předávání vysvědčení – maturitní obory STR, POS, NSD	31	Jeseník
8. 6. - 15. 6. 2024	T-Expedice	7	SPŠ Jeseník
13. 6. 2024	Slavnostní předávání vysvědčení – maturitní obor ITE	15	SPŠ Jeseník
28. 6. 2024	Ukončení školního roku 2023/2024	Celá škola	SPŠ Jeseník

Termín	Školní výlety	Počet žáků
25. 6. 2024	Školní výlet	Celá škola
26. 6. 2024	Školní výlet	Celá škola

Termín	Odborné exkurze	Počet žáků	Místo
11. 9. 2023	Odborná exkurze Řetězárna Česká Ves	30	Česká Ves
19. 9. 2023	Stavební veletrh	14	Brno
10. 10. 2023	Mezinárodní strojírenský veletrh	9	Brno
23. 11. 2023	Odborná exkurze Pramet Šumperk	28	Šumperk
24. 11. 2023	Odborná exkurze John Crane Lutín	5	Lutín
13. 12. 2023	Odborná exkurze DOLS Šumperk	8	Šumperk
11. 4. 2024	Odborná exkurze – For Arch Praha	23	Praha
29. 4. 2024	Odborná exkurze John Crane Lutín	13	Lutín
10. 5. 2024	Odborná exkurze Řetězárna Česká Ves	20	Česká Ves
14. 6. 2024	Odborná exkurze Space mission	20	Brno
18. 6. 2024	Odborná exkurze Řetězárna Česká Ves	23	Česká Ves
21. 6. 2024	Odborná exkurze Velobel s.r.o.	14	Zlaté Hory
24. 6. 2024	Odborná exkurze robotického kravína	22	Bělá pod Pradědem

Termín	Vědomostní soutěže	Počet žáků	Místo
11. 12. 2023	Konverzační soutěž AJ	15	SPŠ Jeseník
23. 1.- 26. 1. 2024	Soutěž Učeň instalatér 2024	2	SPŠ Jeseník
14. 02. 2024	Okresní kolo – Konverzační soutěž v AJ	2	Jeseník
27. 2. 2024	Školní kolo – CAD soutěže strojaři	16	SPŠ Jeseník

Termín	Sportovní akce	Počet žáků	Místo
21. 09. 2023	Okresní kolo v atletice	10	Jeseník
25. 09. 2023	Okresní kolo v přespolním běhu	9	Jeseník
19. 10. 2023	Okresní kolo v basketbalu	18	SPŠ Jeseník
29. 11. 2023	Subterra Cup ve florbale Šumperk	8	Šumperk
10. 4. 2024	Okresní kolo ve florbale	18	SPŠ Jeseník
23. 4. 2024	Krajské kolo ve florbale dívky	10	Olomouc
10. 6.- 13. 6. 2024	Cykloturistický kurz	20	Jeseník
14. 6. 2024	Ping-pongový turnaj	7	Jeseník

Plán a následné vyhodnocení DVPP na školní rok 2023-24

Úsek: Teoretická + praktická výuka

P.č.	název DVPP	účastníci	vyhodnocení
1.	Školení BOZP a PO	vybraní	splněno k 30. 6. 24
2.	Semináře a školení pro hodnotitele maturitních zkoušek	LAP, KOC, KAPU, BLAL, KRAL	splněno k 30. 6. 24
3.	Semináře a školení pro zadavatele maturitních zkoušek	dle aktuální potřeby	splněno k 30. 6. 24
4.	Konzultační semináře ke společné části maturitních zkoušek	PROK	splněno k 30. 6. 24
5.	Další vzdělávání a semináře v rámci výchovného poradenství	PROK	splněno k 30. 6. 24
6.	Odborné semináře a setkání pro instalatéry a topenáře, zednické profese	KUSL, VAL, KAŠ, DAN	částečně
7.	Další vzdělávání a konference pro učitele AJ	GRA, LAP, KOC	splněno k 30. 6. 24
8.	Školení řidičů referentů služebních vozidel	řidiči referenti	splněno k 30. 6. 24
9.	Následné vzdělávání a novinky v programech CAD-systémy	MIK, JAN, KUSL, KAŠ	splněno k 30. 6. 24
10.	Další vzdělávání v oblasti finanční gramotnosti	POK, PŘI, JAND	splněno k 30. 6. 24
11.	Semináře a další vzdělávání v oblasti školské legislativy, hodnotící systémy ve školství, manažerské schopnosti, vedení kolektivu	VIT, PROK, PŘI, KUB	splněno k 30. 6. 24
12.	Semináře k odborným programům CALLIDA	KUSL	ne
13.	Semináře a školení pro učitele ICT	SEN, RAJ	splněno k 30. 6. 24
14.	Semináře pro učitele TV	BLÁ, PEN, VIT	splněno k 30. 6. 24
15.	Semináře, školení a přednášky s problematikou poruch chování, šikana a kyberšikana, zneužívání drog, patologické jevy apod.	učitelé	částečně
16.	Semináře ke vzdělávání v rámci kariérového poradenství	LAP, PROK, PIŠ	splněno k 30. 6. 24
17.	Odborné semináře pro učitele matematických předmětů	BLÁ, BAŠK, VLK, JAND	splněno k 30. 6. 24
18.	Semináře k naplňování cílů projektů KAP, IKAP, ŠAP	všichni	splněno k 30. 6. 24
19.	Semináře s tematikou nových přístupů v oblasti vzdělávání	všichni	částečně
20.	Semináře k osobnostnímu rozvoji učitele	dle zájmu	částečně

P.č.	název DVPP	účastníci	vyhodnocení
21.	Vzdělávání PP ve formách a metodách směřujících k rozvoji čtenářské, matematické a finanční gramotnosti	všichni dle aprobace	částečně
22.	Vzdělávání PP k získávání dovedností, znalostí a kompetencí v oblasti společného vzdělávání, práce s žáky se SVP, spolupráce s asistentem pedagoga	všichni	částečně
23.	Odborné vzdělávání v rámci specializace strojírenské a stavební	AICH,JAN,MIK,ŠEN,KUSL,KAŠ	splněno k 30. 6. 24
24.	Odborné stáže ve firmách jesenického regionu pro učitele odborných i všeobecných předmětů	zájemci	ne
25.	Vzdělávání v rámci projektu Šablony II	vybraní	splněno k 30. 6. 24
26.	Kvalifikační studium pro koordinátory ŠVP	JAND	splněno k 30. 6. 24
27.	Odborné semináře a vzdělávací akce pro odbornost svařování zámečnické práce, CNC obrábění	ŠKA, AICH,KUS, DAN	splněno k 30. 6. 24
28.	Odborné semináře a setkání v rámci Cechu instalatérů	ŠUŠ, KUSL, DAN	splněno k 30. 6. 24
29.	Studium DPS	BLAM, KAŠ, PŘI	splněno k 30. 6. 24
30.	Odborná příprava pro obor Elektrikář	VLK, HAP, ŠKO, ČER, JAN	splněno k 30. 6. 24
31.	Odborné semináře, školení, certifikace... pro obor ITE	SEN, RAJ, BAŠ, MAJ	splněno k 30. 6. 24
32.	Odborné semináře pro účastníky projektu DoFe	POK, KUB	splněno k 30. 6. 24
33.	Odborné vzdělávání v oblasti kaučinku - kaučink pro učitele	zájemci	ne
34.	Odborná příprava pro projekt Drone Expert	RAJ, MAJ	splněno k 30. 6. 24
35.	Vzdělávání pro metodiky prevence	SEN	splněno k 30. 6. 24
36.	Semináře pro učitele ČJ, D, ON	KRÁ, KOPR, NAV	splněno k 30. 6. 24

10 PREZENTACE ŠKOLY NA VEŘEJNOSTI

- Škola pravidelně informuje o svých aktivitách na www.soje.cz.
- Škola komunikuje se svými žáky i s širokou veřejností prostřednictvím sociální sítě Facebook (1300 sledujících), Instagram (1000 sledujících), Tiktok (1000 sledujících), YouTube a LinkedIn.
- Žáci maturitních ročníků pořádají každoročně Stužkovací ples, účastní se široká veřejnost.
- Škola úzce spolupracuje s MŠ a ZŠ na Jesenicku prostřednictvím tzv. Technohrátek, volnočasových aktivit a kroužků.
- Škola se každoročně účastní prezentace středních škol – SCHOLARIS a BPaV.
- Škola pravidelně poskytuje zázemí tzv. T-expedici pro nadané žáky spolu s NPI ČR a Vlastivědným muzeem Jeseník.
- Škola každoročně pořádá 2-3 dny otevřených dveří (DOD).
- Škola se pravidelně objevuje ve vysílání České televize, CNN Prima News a Českého rozhlasu Olomouc.
- Škola pravidelně vydává tiskové zprávy o úspěších a inovacích v médiích.



11 ÚDAJE O VÝSLEDČÍCH INSPEKČNÍ ČINNOSTI PROVEDENÉ ČŠI – VLASTNÍ HODNOCENÍ ŠKOLY

Inspekční činnost ČŠI nebyla ve školním roce 2023/2024 na Střední průmyslové škole Jeseník vykonávána.



12 VÝROČNÍ ZPRÁVA O ČINNOSTI DOMOVA MLÁDEŽE

Provoz Domova mládeže Jeseník byl zahájen 3. září 2023 za účasti vedení školy a rodičů. Tento významný den znamenal začátek nového školního roku pro 116 žáků, kteří byli rozděleni do čtyř výchovných skupin. Každá skupina byla vedena zkušenými vychovateli, jejichž úkolem bylo nejen zajištění pohodlí a bezpečí žáků, ale také podpora jejich osobnostního a vzdělávacího rozvoje.

Zhodnocení plnění cílů výchovného programu

Výchovný program pro školní rok 2023/2024 byl zaměřen na komplexní rozvoj žáků a splnění jeho cílů bylo dosaženo téměř v plném rozsahu. Jeden z hlavních cílů, rozvoj zájmů žáků, byl podporován prostřednictvím pravidelných zájmových kroužků. Tyto kroužky nabízely širokou škálu aktivit, které umožnily žákům objevovat nové zájmy, rozvíjet své dovednosti a trávit volný čas smysluplně a v přátelském prostředí.

V průběhu roku se v Domově mládeže také uskutečnily vzdělávací akce, které byly mimo jiné zaměřeny na prevenci sociálně patologických jevů.

Přehled výchovně vzdělávacích a dalších akcí v jednotlivých měsících:

Září

- Seznámení s Jeseníkem – vycházka pro nově ubytované žáky.
- Nábor žáků do zájmových kroužků, pomoc při výběru kroužků mimo DM.
- Společenské hry na seznámení.
- Vycházka do Priessnitzových léčebných lázní.

Říjen

- Výlet na Bobrovník na koloběžkách KOSTKA.
- Setkání s výchovnou poradkyní HŠVP a OA Jeseník.
- Návštěva městské knihovny v Jeseníku.
- Schůzka Žákovské samosprávy.

Listopad

- Návštěva Hasičského sboru Jeseník.
- Turnaj ve stolním tenise – chlapci.
- Návštěva krytého bazénu v České Vsi.

Prosinec

- Soutěž o nejlépe vánočně vyzdobený pokoj.
- Vánoční turnaj smíšených dvojic ve stolním fotbálku.
- Pečení perníčků, zdobení vánočního stromu.
- „Štědrovečerní večere“, vánoční posezení, zpívání koled, karaoke, diskotéka.

Leden

- „Změřte si svou kondičku“ – závod v běhu do schodů
- Výroba mýdel – Středisko volného času DUHA.
- Workshop „Roboti“.
- Výmalba chodby 4. patra dle vlastní předlohy.

Únor

- Turnaj v kulečnicku.
- Cestovatelská přednáška.
- Schůzka Žákovské samosprávy.
- Výmalba chodby 5. patra dle vlastní předlohy.

Březen

- Workshop „Drony“.
- Setkání s DOFE.
- Exkurze na Obvodní oddělení PČR Jeseník.

Duben

- Jarní brigády – úklid okolí DM.
- Schůzka Žákovské samosprávy.
- Vyhodnocení celoroční soutěže v úklidu na pokojích.

Květen

- Výlet na koloběžkách KOSTKA.
- Výmalba chodby 6. patra dle vlastní předlohy.
- Setkání DOFE.

Červen

- Posezení u táboráku, opékání špekáčků, ukončení školního roku.
- Soutěž „Zastřílej si o sladkou odměnu“.

Tyto aktivity měly pozitivní dopad na žáky, pomohly jim získat důležité životní dovednosti a zvyšovaly jejich povědomí o rizicích spojených se sociálně patologickými jevy.

Vzdělávání pedagogických pracovníků

Vychovatelé Domova mládeže Jeseník se v rámci svého dalšího profesního rozvoje zúčastnili několika školení. Absolvovali školení DOFE (Mezinárodní cena vévody z Edinburghu), které se zaměřuje na osobnostní rozvoj mladých lidí prostřednictvím dobrodružných expedic, rozvoje talentů a dobrovolnické

činnosti. Dále se zúčastnili školení na rozvoj komunikace, což přispělo k lepší interakci s žáky a k efektivnější spolupráci v rámci výchovného procesu.

Prezentace Domova mládeže na veřejnosti

Domov mládeže Jeseník se v uplynulém školním roce aktivně prezentoval na veřejnosti. K tomu významně přispěl Den otevřených dveří, který umožnil veřejnosti nahlédnout do života v domově mládeže a seznámit se s jeho aktivitami. Tento den byl úspěšný a přilákal mnoho zájemců z řad rodičů, budoucích žáků i široké veřejnosti.

Kromě toho se Domov mládeže prezentuje také na sociálních sítích, konkrétně na Facebooku a Instagramu. Tyto platformy slouží k informování veřejnosti o aktuálních akcích, aktivitách a úspěších žáků, čímž se zvyšuje povědomí o činnosti domova a posiluje se jeho spojení s komunitou.

Závěr

Školní rok 2023/2024 byl pro Domov mládeže Jeseník rokem úspěchů a naplněných cílů. Díky pečlivé práci vychovatelů a aktivnímu přístupu žáků se podařilo vytvořit prostředí, které podporuje osobnostní růst, vzdělávání a zdravý sociální vývoj. Prezentace domova na veřejnosti prostřednictvím sociálních sítích přispěla ke zlepšení jeho pověsti a přilákala nové zájemce.



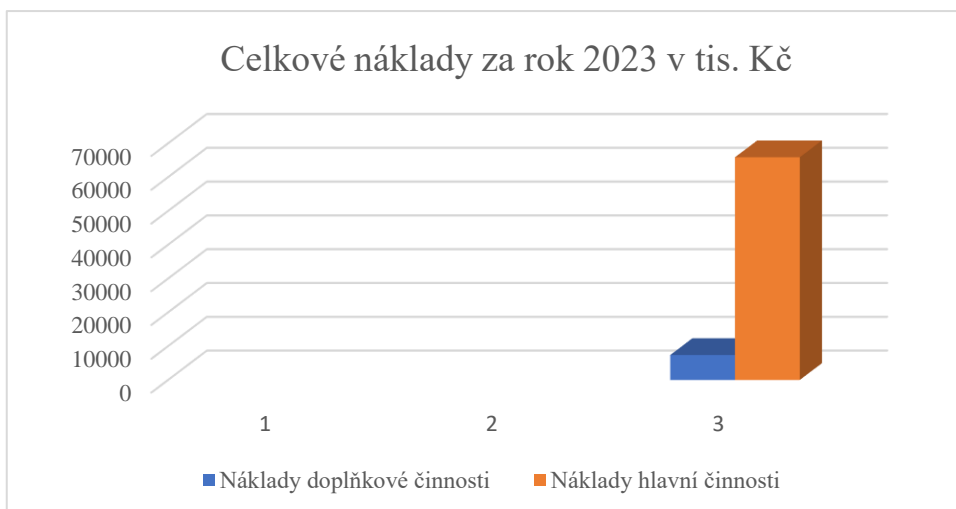
13 ZÁKLADNÍ ÚDAJE O HOSPODAŘENÍ ŠKOLY v tis. Kč

A/ Výnosy		
Celkové výnosy		74 008,72
Výnosy z doplňkové činnosti		8 137,65
Výnosy z hlavní činnosti		65 871,07
B/ Náklady		
Celkové náklady		73 246,60
Náklady doplňkové činnosti		7 370,87
Náklady hlavní činnosti		65 875,73
C/ Hospodářský výsledek		
Hospodářský výsledek celkem		762,12
Hospodářský výsledek z doplňkové činnosti		766,76
Hospodářský výsledek z hlavní činnosti		-4,65
Hospodaření školy za kalendářní rok 2023		
Část I.		
VÝNOSY HLAVNÍ ČINNOST		
Výnosy celkem		65 871,07
z toho dotace	dotace na platy	44 115,43
	dotace na stipendia žáků	342,50
	dotace na stipendia studentů	43,50
	dotace na jesenické stipendia	287,00
	dotace z Úřadu práce	72,00
	dotace na provoz - mzdové náklady	14,32
	dotace na opravy z ÚSC	44,19
	dotace Doučování	29,40
	dotace Digitální propast	24,00
	dotace z ÚSC – DOFE, 3D technologie	5,13
	dotace UP pro rozvoj inf. myšlení	313,00
	dotace energ. úsporná opatření	138,51
	dotace na provoz	4 020,69
	dotace provoz Ukrajina	430,20
	dotace na odpisy	1 919,68
	transferové odpisy	1772,77
ostatní výnosy	tržby za služby, zúčtování fondů	884,60
ostatní	ostatní výnosy	11 414,11
Část II.		

NÁKLADY HLAVNÍ ČINNOST		
Náklady celkem		65 875,73
z toho:	mzdové náklady	31 441,70
	mimorozpočtové zdroje – fond odměn	40,00
	mzdové náklady – Úřad práce	72,00
	OPPP dohody	281,17
	OPPP dohody hrazeny z projektů	459,24
	OPPP mimorozpočtové zdroje PP žáků	112,68
	náhrada mzdy za dočasnou pracovní neschopnost	364,93
odvody	sociální a zdravotní pojištění	10 744,03
FKSP	příděl FKSP	637,58
ostatní sociální náklady	ochranné pomůcky zaměstnanců	81,13
	lékařské prohlídky	12,10
ostatní náklady	stipendia žáků	673,00
	vstupní prohlídky žáků	3,55
odpisy	odpisy DHM a DNM	3 692,45
spotřeba materiálu celkem		9305,31
z toho např.:	spotřeba potravin	7 864,47
	spotřeba PHM	69,78
	učebnice	4,80
	OOPP pro žáky	109,18
spotřeba energií celkem		3 375,60
z toho:	el. energie	1 320,03
	plyn	1 668,56
	voda	387,06
opravy a udržování	celkem	570,79
cestovné	celkem vč. DVPP	181,43
služby	celkem	1 896,41
	rozvoz stravy	279,86
	technické kontroly a revize	147,37
	nájemné – tělocvična	94,55
	softwarové služby	288,90
	ostatní služby hrazené z projektů	53,66
	právní služby	126,63
	propagační a reklamní činnost	98,23

	praní prádla	159,31
Část III.		
VÝNOSY DOPLŇKOVÁ ČINNOST		
Výnosy celkem		8 137,65
tržby za služby	celkem	7 421,61
z toho např.:	tržby za stravu	1 996,56
	tržby za ubytování	2 283,89
	tržby svářečské školy	674,69
	tržby za služby pronajatých prostor	2 036,04
Část IV.		
NÁKLADY DOPLŇKOVÁ ČINNOST		
Náklady celkem		7 370,87
spotřeba materiálu	celkem	1 249,52
z toho např.:	spotřeba potravin	1 030,39
spotřeba energií	celkem	1 909,47
z toho:	el. energie	683,56
	plyn	1046,48
	voda	179,42
opravy a udržování	celkem	20,97
služby	celkem	484,18
z toho:	služby svářečského ústavu	233,17
mzdové náklady	celkem	2 170,88
z toho:	platy	1 925,00
	OPPP	208,68
	Náhrada mzdy za dočasnou PN-JČ	36,30
odvody	celkem	688,53
FKSP	příděl FKSP	39,24
daň	daň z příjmu	355,37
odpisy	celkem	438,48

13.1 GRAFICKÉ ZNÁZORNĚNÍ NÁKLADŮ A VÝNOSŮ ZA KALENDÁŘNÍ ROK 2023



14 SCHVÁLENÍ VÝROČNÍ ZPRÁVY ŠKOLSKOU RADOU

Výroční zpráva o činnosti školy za školní rok 2023/2024 schválena Radou školy.

Podpis předsedkyně RŠ:

V Jeseníku dne