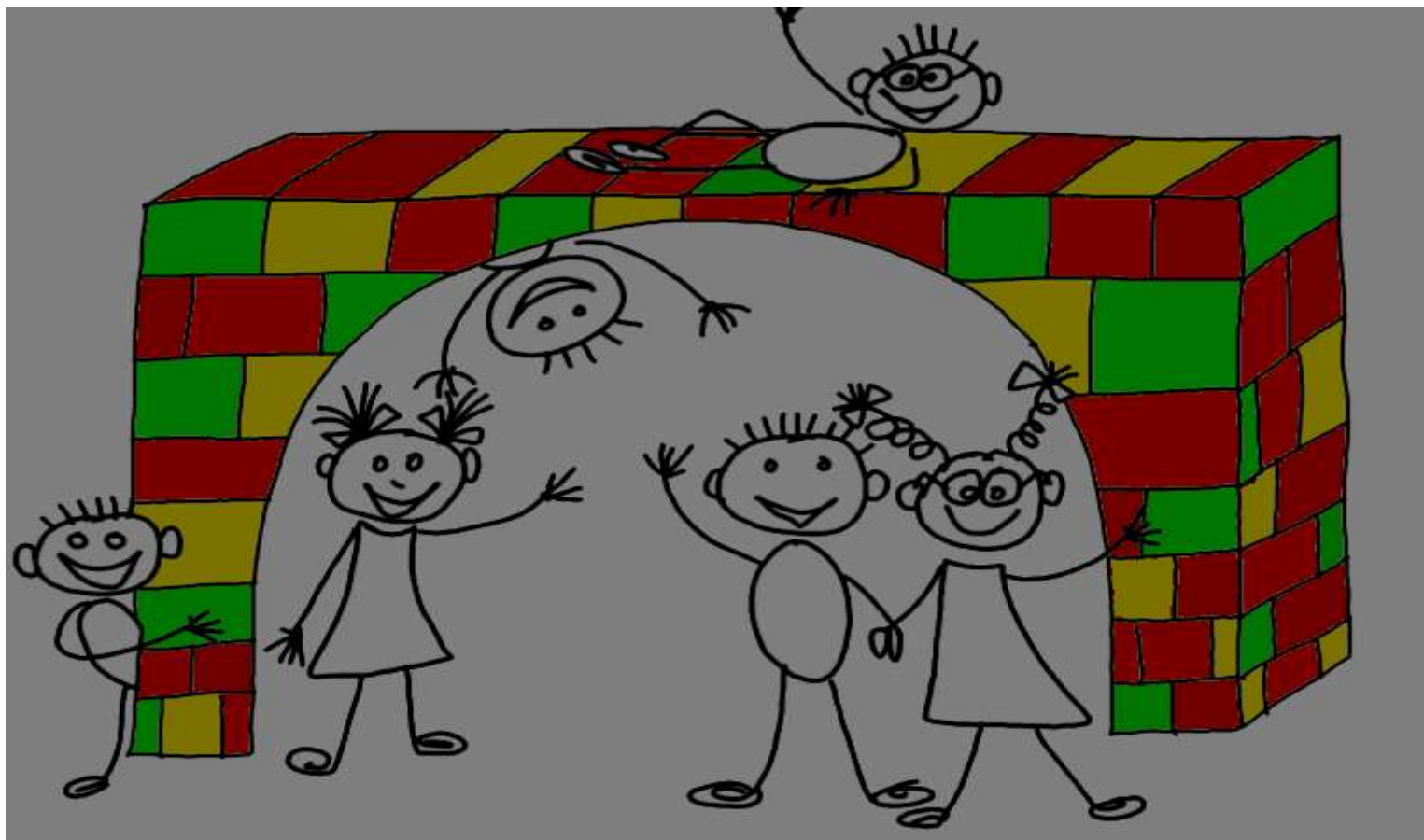


Školní vzdělávací program pro školní družinu

„ Školní družina – místo pohody, aktivity a kreativity... „



1. Identifikační údaje

1.1 Oficiální název ŠVP pro ŠD

Školní vzdělávací program pro školní družinu

1.2 Vlastní název ŠVP

„Školní družina – místo pohody, aktivity a kreativity „

1.3 Předkladatel

Název školy: Základní škola a Mateřská škola Kmetiněves, okres Kladno

IČO: 75034875

IZO ZŠ: 102086745

Ředitelka školy: Mgr. Petra Roušalová

Vychovatelka: Bc.Eva Kramperová

Adresa: Kmetiněves 77, Kmetiněves p. Hospozín 27322

Telefon: 315766010, Mobil: 601 123 594

E-mail: zskmetineves@seznam.cz

Web: www.zskmetineves.estranky.cz

1.4 Zřizovatel

Název: Obecní úřad Kmetiněves

Adresa: Kmetiněves 17, 27322 Hospozín

Telefon: 315 766 044

1.5 Platnost dokumentu

Platnost dokumentu od 2.9. 2019

razítko školy

podpis ředitelky školy

vychovatelka ŠD

2. Charakteristika ŠD

2.1 Typ zařízení

Školní družina je zřízena při malotřídní škole, tvoří ji 1 oddělení.

ŠD tvoří ve dnech školního vyučování mezistupeň mezi výukou ve škole a výchovou v rodině. ŠD není pokračováním školního vyučování, má svá specifika, která ji odlišují od školního vyučování.

Hlavním posláním ŠD je zabezpečení zájmové činnosti, odpočinku a rekreace žáků, s možností přípravy na vyučování.

2.2 Vybavení ŠD

Prostorové

Školní družina je umístěna v 1. patře základní školy.

Pro rekreační a sportovní činnosti ŠD využívá tělocvičnu, školní dvůr, fotbalové hřiště a víceúčelové sportovní hřiště v obci.

Vše pod pedagogickým dozorem.

Materiální

ŠD má k dispozici jednu místnost, vybavenou odpovídajícím nábytkem, pomůckami, stolními hrami pro všechny věkové skupiny /Člověče nezlob se, pexesa, stolní fotbal, stavebnici Lego a jiné, časopisy, které pravidelně odebíráme / Pastelka/

Technické

Z audiovizuální techniky je ŠD vybavena magnetofonem s CD mechanikou.

2.3 Ekonomické podmínky

Zájmová činnost ve ŠD je zprostředkována za úplaty 50Kč/měsíc. Částka se vybírá 2x ročně, 250,-Kč v září a 250,-Kč v únoru a je využita na výtvarný, pracovní a další kreativní materiál a drobné odměny pro děti.

2.4 Charakteristika pedagogického sboru

Zájmová činnost ve ŠD je zajištěna jednou plně kvalifikovanou vychovatelkou, která se dále vzdělává v příležitostných akcích a kurzech, navazujících na volnočasové aktivity. Zároveň je metodikem prevence ve škole.

Vychovatelka se snaží navodit příznivé sociální klima ve ŠD, vhodně zvolenými aktivitami se snaží vzbudit v dětech zájem o činnosti, podporuje jejich sebevědomí a rozvíjí pozitivní stránky osobnosti.

2.5 Spolupráce s rodiči a jinými subjekty

ŠD spolupracuje s rodiči v rámci volnočasových aktivit.

Dále pak spolupracuje s MŠ, se ŠD Velvary a s OÚ Kmetiněves.

3. Charakteristika ŠVP

3.1 Zaměření ŠD

Zájmová činnost ve ŠD naplňuje svými specifickými prostředky obecné cíle vzdělávání a přímo navazuje a doplňuje konkrétní cíle naší školy.

ŠD se zaměřuje především na odpočinkové, rekreační a zájmové činnosti a zároveň umožňuje přípravu na vyučování formou kvízů, vědomostních soutěží i přímého vypracování domácích úkolů v daném čase.

3.2 Podmínky pro přijímání uchazečů do ŠD

ŠD je určena žákům I. stupně. Oddělení ŠD se naplňuje do počtu 30 žáků. Přednost mají žáci 1.- 3. ročníku. O zařazení dětí do školní družiny rozhoduje ředitel školy. Do školní družiny se přijímají děti na základě vyplněného zápisního lístku ŠD, jehož součástí je písemné sdělení zákonných zástupců účastníka o rozsahu docházky a způsobu odchodu žáka ze ŠD.

3.3 Délka a časový plán vzdělávání

Provoz ŠD: denně od 11.40hodin do 16.00hodin, ranní družina denně od 7.00hodin do 7.45hodin

Skladba týdne:

- 11.40 - 13.00 oběd a hygiena
- 13.00 - 13.45 odpočinková činnost
- 13.45 - 14.30 zájmová činnost /esteticko-výchovná, pracovní, sportovní.../
- 14.30 - 15.00 rekreační činnost/vycházky, školní hřiště, tělocvična/
- 15.00 - 15.30 příprava na vyučování formou didaktických her, kvízů, rébusů...
- 15.30 – 16.00 individuální činnosti

3.4 Forma vzdělávání

Jedná se o každodenní výchovnou a zájmovou činnost žáků přihlášených do ŠD, s využitím otevřené nabídky různorodých spontánních aktivit.

Jednotlivé aktivity jsou rozděleny do několika činností, probíhající ve ŠD.

Vzdělávání probíhá dle potřeby hromadně, ve dvojicích, individuálně i skupinově.

3.5 Obsah vzdělávání

Obsah vzdělávání je rozvržen do tématických celků v souladu s tématy školy a je každoročně obměňován i aktualizován.

Činnosti ŠD

Odpočinkové činnosti - mají odstranit únavu, zařazují se nejčastěji po obědě nebo po namáhavé fyzické či psychické zátěži.

- stolní hry
- společenské hry
- stavebnice
- individuální odpočinek na koberci
- skupinové klidové hry
- poslech /pohádky, dětské písničky/
- četba/ časopisy, knihy ze školní knihovny/
- aktivní odpočinek – vycházky do blízkého okolí, na fotbalové hřiště, školní dvůr

Rekreační činnosti - slouží k regeneraci sil.

- aktivní hry/skákání gummy, hry na slepou bábu, škatulka, míčové hry, kolektivní pohybové a soutěživé hry/
- soutěže ve třídě i v přírodě/podle počasí/

- vycházky zaměřené na ekologickou a dopravní výchovu
- spontánní sportovní aktivity

Zájmové činnosti - rozvíjejí osobnost žáka, umožňují žákům seberealizaci. Jde o řízenou kolektivní nebo individuální činnost.

- **sportovní a turistické činnosti** přispívají k fyzické zdatnosti a psychické odolnosti. Jsou zaměřená na atletiku, gymnastiku, kolektivní hry, patří sem i kondiční cvičení, průpravná a zdravotní, akrobacie, turistika, pěší turistika do nedalekého lesíku, cyklistika, sledování sportovních soutěží...
- **pracovně-technické činnosti** podporují přirozenou touhu dětí o aktivním uplatnění v oblasti techniky, zdokonalují manuální schopnosti dětí, přispívají k profesní orientaci žáků
práce s různými materiály /papír, textilie, přírodniny, karton/
stavby na pískovišti
montážní a demontážní činnosti / stavebnice, kartony, výroba drobných předmětů ze dřeva, plechu, drátků
příprava jednoduchých pokrmů /zdravá výživa/
kreativní tvorba /ubrousková technika, odlévání mýdel, výroba svíček ad. /
- **přírodovědné činnosti** pěstují kladný vztah k přírodě, prohlubují vědomostí o ní, zájem o živou a neživou přírodu. Činnosti jsou zaměřené na poznávání a pozorování různých způsobů života živočichů i rostlin v jejich přirozeném prostředí a různých ročních období.
vycházky zaměřené na přírodovědné aktivity
práce s odbornou literaturou
práce s internetem
přírodovědné soutěže

- **esteticko-výchovné** činnosti jsou zaměřené na rozvíjení výtvarného, hudebního, literárního, dramatického a hudebně-pohybového projevu.

Výtvarné:

kresba tužkou, rudkou, uhlem, perokresba

malba temperou, vodovými barvami, písková malba

experimenty s barvou /rozfoukávání barev, zapouštění do mokrého i jinak připraveného podkladu, míchání barev ad. /

batikování

koláže z papíru i jiných materiálů

grafika /Gumotisk, Odkrývací technika na voskovém podkladu, Hry s otisky, Tisk z šablon, Tisk z koláž,

plastická a prostorová tvorba / modelování s modelovací hmotou, sádrou, hlinou/

literatura s výtvarnou tematikou

Hudební:

zpěv

dětské tance

nápodoba pohybem

hra na různé nástroje

poslech moderní i vážné hudby

hudební hry a soutěže

Literárně-dramatické:

četba z dětských časopisů /Pastelka/

četba knih ze školní knihovny i vlastních

přednes krátkých básniček

pokusy o dramatickou a literární činnost

Příprava na vyučování - není to povinná činnost školní družiny.

- vypracovávání domácích úkolů
- rébusy
- vědomostních soutěže
- křížovky
- kvízy apod.

Pravidelné akce ŠD:

Drakiáda, Vánoční besídka, Malování na chodníku, Soutěže, Sportovní turnaje, Jízda zručnosti na koloběžkách, Karneval v ŠD Velvary, Čarodějnický den, Dětský den

3.6 Cíle a klíčové kompetence k naplnění volného času žáka:

- rozvíjí schopnost aktivního využívání volného času
- vybírá přiměřeně aktivity ke kompenzaci stresu
- dokáže komunikovat v kolektivu, naslouchat a respektovat pravidla hry
- rozvíjí citové vazby
- vnímá citlivě okolní zkušenosti
- účastní se diskusí a vyjadřuje vlastní názor
- využívá praktické zkušenosti
- rozvíjí možnosti pohybu, uvolnění, relaxace
- získává poznatky, které dokáže využít ve svém životě

- podílí se na vytváření harmonického prostředí v kolektivu
- umí říct „ne“ na nevhodné aktivity
- rozvíjí nadání
- rozvíjí odbornost
- prohlubuje sebereflexi
- zvyšuje zdravé sebevědomí

3.7 Podmínky pro vzdělávání žáků se speciálními vzdělávacími potřebami

Zájmové vzdělávání nabízí významný prostor pro integraci dětí se speciálními vzdělávacími potřebami

- individuálního přístup dle možností
- aktivity zaměřené na rozvoj tvořivosti, spolupráce, vztahů a sociální a emocionální inteligence
- možnost a způsob zařadit žáka do aktivit primárně určených vyšším /nižším/ věkovým skupinám

3.8 Podmínky pro vzdělávání žáků se sociálním omezením

Zájmové vzdělávání □integruje žáky z odlišného jazykového, kulturního a sociálně znevýhodňujícího prostředí, zajišťuje □ochranu jejich minoritní kultury a podporuje jejich úspěšnost v majoritní společnosti

- zajištění individuální nebo skupinové péče
- používání odpovídajících metod a forem práce (kontrola správného pochopení pokynů, předcházení nežádoucímu chování, poskytnutí prostoru pro soukromí)
- pravidelná spolupráce s rodiči

3.9 Podmínky bezpečnosti práce a ochrany zdraví

- **Řád školní družiny** /obsahující provozní dobu ŠD, užívání místnosti, přihlašování dětí, ustanovení o platbách zákonných zástupců za pobyt ve ŠD/
- **Přehled výchovně-vzdělávací práce** /obsahující seznam žáků, jejich předpokládané odchody dle podkladů od rodičů, rámcovou týdenní skladbu zaměstnání, záznamy o nepřítomnosti žáků a o výchovné práci v jednotlivých týdnech/.

Projednáno pedagogickou radou dne: 27. 8. 2019

Projednáno školskou radou dne: 9.10.2019