



Česká školní inspekce

Středočeský inspektorát

INSPEKČNÍ ZPRÁVA

Mateřská škola Neratovice, Hamplova 1104, okres Mělník

Hamplova 1104, 277 11 Neratovice

Identifikátor školy:600 046 974

Termín konání inspekce: 10. až 12. květen 2004

Čj.:	c5-1139/04-5162
Signatura:	kc3ax117

PŘEDMĚT INSPEKČNÍ ČINNOSTI

Předmětem inspekční činnosti bylo zjištění a zhodnocení:

- ❖ personálních podmínek výchovně-vzdělávací práce vzhledem k realizovaným vzdělávacím programům ve školním roce 2003/2004
- ❖ materiálně-technických podmínek výchovně-vzdělávací práce vzhledem k realizovaným vzdělávacím programům ve školním roce 2003/2004
- ❖ průběhu a výsledků výchovně-vzdělávací práce v mateřské škole ve školním roce 2003/2004.

CHARAKTERISTIKA ŠKOLY

Právní subjekt hospodařící jako příspěvková organizace od 1. ledna 2003 - Mateřská škola Neratovice, Hamplova 1104, okres Mělník se sídlem V Olšinkách 700 (dále jen **MŠ Neratovice**) sdružuje šest původně samostatných mateřských škol a sedm školních jídelen. Od 1. září 2003 přijala název Harmonie, kterým chce vyjádřit harmonické spojení všech součástí. Zřizovatelem je Město Neratovice, Kojetická 1028, 277 11 Neratovice. Jednotlivými dislokovanými pracovišti, které byly předmětem inspekční a kontrolní činnosti jsou Mateřská škola a školní jídelna Písnička, ul. OSN 1033, Neratovice (dále jen **MŠ Písnička**), Mateřská škola a školní jídelna U Rybiček, Kojetická 1055, Neratovice (dále jen **MŠ U rybiček**) a Mateřská škola Berušky, Mlékojedy 120, Neratovice (dále jen **MŠ Berušky**). Školní jídelny byly předmětem kontroly, viz protokol čj. c5-1140/04-5162.

Pro celý právní subjekt je vypracován centrální *Školní vzdělávací program*, **všechny sledované MŠ** realizují vlastní školní vzdělávací programy (dále jen *ŠVP*). Všechny *ŠVP* jsou zpracované na základě dosud nepovinného *Rámcového vzdělávacího programu pro předškolní vzdělávání* (dále jen *RVP PV*).

Celková cílová kapacita **MŠ Neratovice** (dle *Rozhodnutí o zařazení do sítě škol a školských zařízení*) je 500 dětí. Výjimka z počtu dětí je ošetřena *Kapacitní listinou* (rozhodnutí ředitelky školy potvrzené zřizovatelem, bez vyjádření KÚ Středočeského kraje) na 100 dětí v **MŠ Písnička**, 100 dětí v **MŠ U rybiček** a 22 dětí v **MŠ Berušky**.

Celkově přijatých a ve *Výkaze o mateřské škole* ke 30. září 2003 vykázaných dětí s celodenní péčí bylo v **MŠ Písnička** 101 dětí, z toho sedm dětí mladších tří let, pět dětí s odkladem povinné školní docházky o jeden rok a dvě děti cizí národnosti, v **MŠ U rybiček** 99 dětí, z toho jedno dítě mladších tří let, sedm dětí s odkladem povinné školní docházky o jeden rok a v **MŠ Berušky** 21 dětí, z toho čtyři děti mladších tří let. V době konání inspekce bylo zapsáno v **MŠ Písnička** 101 dětí, z toho jedno dítě mladší tří let, pět dětí s odloženou povinnou školní docházkou o jeden rok a jedno dítě s dodatečným odkladem povinné školní docházky. V **MŠ U rybiček** bylo zapsáno 99 dětí, jedno dítě mladších tří let a osm dětí s odloženou povinnou školní docházkou o jeden rok. V **MŠ Berušky** bylo zapsáno celkem 22 dětí, z toho šest dětí s nepravdělnou docházkou pět dní v měsíci. Průměrná denní docházka v jedné třídě za období září 2003 až duben 2004 činila 17 dětí v **MŠ Písnička**, 15 dětí v **MŠ U rybiček** a 12 dětí v **MŠ Berušky**.

MŠ Neratovice poskytuje své služby městu Neratovice a obcím Libiš, Nová Ves, Kozly - Tišice v provozní době od 6:30 do 16:30 v **MŠ Písnička**, od 6:30 do 17:00 v **MŠ U rybiček** a od 6:30 do 15:30 v **MŠ Berušky**.

HODNOCENÍ PERSONÁLNÍCH PODMÍNEK VZDĚLÁVÁNÍ VZHLEDEM K REALIZOVANÝM VZDĚLÁVACÍM PROGRAMŮM

Pedagogický proces ve sledovaných **MŠ Neratovice** zajišťuje celkem 16 (7, 7 a 2) pedagogických pracovníků s výjimkou jedné učitelky v **MŠ Berušky** (úvazek 0,9) všechny s plnými pracovními úvazky. Ředitelka celého právního subjektu s praxí 34 let je ve funkci od 1. ledna 2003. Pedagogicky působí v dislokovaném pracovišti **MŠ Zahradka, Lobkovice 37**, které nebylo předmětem inspekční ani kontrolní činnosti. Všechny učitelky s převážně dlouhodobou praxí v rozpětí 8 až 28 let jsou pro oblast předškolního vzdělávání pedagogicky i odborně způsobilé, kolektivy jsou převážně stabilní.

Rozvrh přímé výchovné povinnosti pedagogů v **MŠ Písnička** je z hlediska postupného scházení a rozcházení a bezpečnosti dětí promyšleně rozvržen. Snížený počet pedagogů a nižší míra přímé výchovné povinnosti vedoucí odloučeného pracoviště (18 hodin týdně) umožňuje souběžné působení učitelek zejména v době pobytu venku pouze ve dvou třídách. Ve zbývajících dvou třídách zajišťuje celý dopolední program vždy jedna učitelka. Provozní zaměstnankyně jsou dvě - školnice a uklízečka, v celkovém pracovním úvazku 1,9.

Rozvržení pracovní doby pedagogických pracovníků v **MŠ U rybiček** je z hlediska zaměření vzdělávacího programu a stanoveného denního režimu promyšlené a efektivní. Začátek a konec jejich pracovní doby zohledňuje nižší počet dětí v ranních a odpoledních hodinách. Souběžné působení učitelek je stanoveno pro činnosti, které vyžadují zvýšenou péči o bezpečnost dětí, např. pobyt venku, mimoškolní akce. O plynulý a řádně zajištěný provoz pečují školnice a uklízečka (tj. současně i prادلena, 0,35 úvazku - placená městem), celkový úvazek provozních zaměstnanců je 2,05.

Výchovně-vzdělávací činnost v **MŠ Berušky** zabezpečují dvě pedagogické pracovníce včetně vedoucí učitelky. Skladba úvazků pedagogů je vzhledem k výchovně-vzdělávacímu procesu a sníženému úvazku učitelky (0,9) účelně rozvržena. Provozní pracovníce jsou dvě (školnice – 0,7 a kuchařka – 0,8 pracovního úvazku).

Základní normou celého právního subjektu je *Organizační řád mateřské školy*, který obsahuje závazná ustanovení v oblasti postavení a poslání **MŠ Neratovice** a rámcově vymezuje organizační strukturu řízení. Dalšími výchozími normami jsou centrální *Vnitřní řád mateřské školy* a *Provozní řád mateřské školy*, ze kterých vycházejí jejich přílohy - konkrétně pro jednotlivá pracoviště zpracované dokumenty. Menším nedostatkem v této oblasti je částečná nejednotnost názvů dokumentů včetně adresátů určení (rodičům, zaměstnancům školy).

Pro všechny součásti **MŠ Neratovice** jmenovala ředitelka vedoucí odloučených pracovišť (mateřských škol a školních jídelen) a delegovala na ně řídicí, organizační, kontrolní a metodické kompetence. Jedna z nich plní i funkci zástupce statutárního orgánu – zástupkyně ředitelky, která jí v době nepřítomnosti zastupuje v plném rozsahu a zároveň (v tomto školním roce) plní i funkci zástupkyně ředitelky pro pedagogickou oblast. Další dvě zaměstnankyně jsou jmenovány zástupkyněmi ředitelky pro oblast ekonomickou a pro oblast školních jídelen. Pracovní náplně všech zaměstnanců jsou přehledně zpracovány, mají všechny obsahové i formální náležitosti dokumentu, uloženy jsou na ředitelství i v jednotlivých odloučených pracovištích.

Organizační struktury vytvořené ve všech sledovaných **MŠ** jsou plně funkční. Přesně vymezená pravidla vnitřních předpisů umožňují promyšlený a plynulý chod. Pracovní náplně jasně definují kompetence jednotlivých zaměstnankyň, jejich vzájemné vztahy a spolupráci.

Kontrolované dokumenty reflektují platné právní normy, obsahují všechny obsahové formální náležitosti, jsou všem zaměstnankyním prokazatelně známé, přístupné a datované.

Ve všech pracovištích byla zaznamenána pozitivní a přátelská atmosféra. Vedoucí pracovišť ovlivňují kolektivy svým příkladem, přímým, otevřeným a vyrovnaným jednáním. Pedagogickým pracovnícím vytvářejí dostatečný prostor pro vlastní iniciativu, tvořivost a samostatnost. Věnují pozornost jejich metodickému vedení a objektivnímu hodnocení. Učitelky jsou zvyklé vzájemně spolupracovat a řešit vzniklé problémy. Rezervy v efektivní spolupráci se školními jídelnami v oblasti organizace stravování byly zaznamenány v **MŠ Písnička** a v **MŠ U rybiček**.

Přenos informací mezi ředitelstvím a jednotlivými pracovišti je pružný a účinný. Využívány jsou zejména pravidelné porady vedení (jednou měsíčně). Předmětem jednání jsou všechny oblasti řízení i vzdělávací činnosti. Aktuální informace jsou podle potřeby předávány telefonicky nebo osobně. Vnitřní informační systémy **všech MŠ** jsou rovněž pružné. Všeobecné informace a pokyny jsou zveřejňovány nebo sdělovány osobně téměř každodenním kontaktem vedoucích pracovišť se všemi zaměstnankyněmi. Stěžejní pedagogická problematika a s ní souvisejících činnosti jsou předmětem plánovaných pedagogických a provozních porad. S obsahem i s časem jejich konání jsou všechny účastnice předem seznamovány. Zápisy z jednání mají velmi dobrou vypovídací hodnotu, jsou průkazným dokladem systematické a promyšlené řídicí práce.

Ředitelka, její zástupkyně i vedoucí pracovišť absolvovaly četné vzdělávací kurzy potřebné pro vedoucí funkci (práce s výpočetní technikou, aplikace *RVP PV* v praxi apod.) i odbornou činnost. Ředitelka je posluchačkou funkčního studia vedoucích pracovníků ve školství (PC Praha). Rovněž pro učitelky jsou vytvářeny kvalitní podmínky k dalšímu profesnímu růstu. Mimo studia odborné literatury a časopisů se zúčastňují mnoha vzdělávacích akcí, které jim jsou doporučeny nebo si je volí podle potřeb školy - záměrů a cílů jednotlivých *ŠVP* i podle vlastní zájmové orientace. Jedna učitelka **MŠ Písnička** je posluchačkou 1. ročníku bakalářského studia speciální pedagogiky University J. E. Purkyně v Ústí nad Labem. Všechny nové poznatky a zkušenosti včetně odborných materiálů jsou aktuálně nebo na pedagogických radách ústně i písemně přenášeny. Ve výchovně-vzdělávacím procesu se zřetelně projevuje snaha o zavádění progresivních metod, dopad na úroveň odborné práce je ve všech pracovištích výrazně pozitivní.

Kontrola výchovně-vzdělávacího procesu **ve všech sledovaných MŠ** vychází z plánů kontrolní a hospitační činnosti, které jsou sestaveny na základě analýz minulého období jasně, konkrétně a adresně. Četnost plánovaných a realizovaných kontrolních a hospitačních činností odpovídá potřebám jednotlivých pracovišť. Zaměřeny jsou na sledování, vyhodnocování a zkvalitňování komplexních podmínek pro naplňování všech cílů přijatých vzdělávacích programů. Závěry a opatření hospitační a kontrolní činnosti poskytují pedagogickým pracovnícím potřebnou zpětnou vazbu, která se pozitivně odráží v kvalitě pedagogické praxe. Obecné závěry z kontrolní a hospitační činnosti jsou předmětem jednání pedagogických rad, pružně realizovaná opatření vedou k neustálému zlepšování kvality práce, nepostrádají kontrolu účinnosti jejich naplňování. Při rozborové činnosti v době konání inspekce prokázaly vedoucí pracovišť dokonalou znalost kvality práce učitelek i fundovaný a při tom citlivý přístup k jejich hodnocení.

V rámci celého subjektu byla v tomto školním roce kvalita vzdělávací práce včetně třídní a školní dokumentace devětkrát kontrolována zástupkyní ředitelky a jednou ředitelkou. Zjištěné výsledky byly projednány a účinně využity k ovlivňování kvality výchovně-vzdělávací práce i celkových podmínek jednotlivých MŠ.

Pro hodnocení zaměstnanců jsou **ve všech sledovaných MŠ** využívána veřejně známá kritéria vhodně diferencovaná pro pedagogické pracovníce a provozní zaměstnance.

Personální podmínky MŠ Písnička umožňují efektivně realizovat vzdělávací program, celkově jsou hodnoceny jako velmi dobré.

Personální podmínky MŠ U rybiček jsou ve vztahu k naplňování vzdělávacího programu hodnoceny jako vynikající.

Personální podmínky MŠ Berušky umožňují realizovat zvolený vzdělávací program, jsou velmi dobré.

HODNOCENÍ MATERIÁLNĚ-TECHNICKÝCH PODMÍNEK VZDĚLÁVÁNÍ VZHLEDEM K REALIZOVANÝM VZDĚLÁVACÍM PROGRAMŮM

Ředitelství MŠ Neratovice sídlí v nově zrekonstruované a moderně zařízené budově vybavené třemi intranetem propojenými počítači, pěti tiskárnami, jedním faxem a jednou kopírkou.

Pracoviště **MŠ Písnička** a **MŠ U rybiček** se nacházejí ve středu města v účelově postavených budovách s přílehlými zahradami, **pracoviště MŠ Berušky**, situované v okrajové části města Mlékojedy, využívá přízemí starší budovy rodinného domku a zahrady.

MŠ Písnička je čtyřtřídní předškolní zařízení umístěné společně se školní jídelnou ve dvouposchodové budově postavené v roce 1975. Prostory pro pobyt dětí – třídy, šatny a sociální zařízení jsou umístěny v prvním a druhém poschodí. Ředitelna, školní jídelna a další provozní prostory se nacházejí v suterénu. Všechny třídy vytvářejí příznivé podmínky pro naplňování plánovaných aktivit. Vzhledem k počtu zapsaných dětí jsou dostatečně prostorné, světlé, dobře vytápěné, funkčně upravené a esteticky vyzdobené pracemi dětí a učitelek. Části tříd - herny slouží k odpolednímu odpočinku dětí. Na všechny třídy navazuje sociální zařízení s oddělenými dětskými WC mísami, k dispozici je z důvodu poruchy pouze studená voda. Příznivé jsou přílehlé a větratelné místnosti pro ukládání lehátek a lůžkovin, centrální kabinet na učební pomůcky a materiály i zázemí pro učitelky (vytvořené z původních izolací) a ostatní zaměstnankyně. Prostorná, částečně zastíněná školní zahrada je standardně vybavená zahradními domky s přístřešky, krytými pískovišti, hrovými prvky a uměle vytvořeným kopcem. Vzhledem k obsahu zvoleného programu i k potřebám dětí poskytuje celoroční možnost využívání. Výrazným nedostatkem je rozpadající se bazén, který již není bezpečný ani pro náhradní činnosti (míčové hry).

Třídy jsou vybaveny částečně starším, pečlivě udržovaným, ale i novým nábytkem. Dětský sedací nábytek není vzhledem k vzrůstu dětí výrazněji diferencován. Uložení hraček, stavebnicových souborů, materiálů a dalších doplňků je z hlediska motivace a potřeb dětí, snadné manipulace i úklidu promyšlené a plně funkční. Vybavení hudebními nástroji (4x piano, 1x elektronické varhany, Orffovy nástroje a další), sportovním náčiním (multigymnastická sestava, ribstole, švédské bedny, lavičky apod.), dětskou literaturou a audiovizuální technikou (2x televizní přijímač a videorekordér) je z hlediska rozsahu, funkčnosti a podpoře vzdělávacího procesu plně vyhovující. Škola je vybavena výpočetní technikou – starší osobní počítač, tiskárna, kopírka. Materiální vybavení, pomůcky vyrobené učitelkami s pomocí dětí i kytary, které jsou osobním vlastnictvím učitelek, byly v době konání inspekce nápaditě, promyšleně a účinně využívány. Vedoucí pracoviště má o této oblasti potřebný přehled, využívání systematicky sleduje a obnovu vybavení konkrétně plánuje a projednává s ředitelkou subjektu v krátkodobé i dlouhodobé perspektivě (např. dlouholetý problém likvidace bazénu, obnova nábytku, dlažby v mezipatech, mobilní dětské koutky, doplňování hraček).

Materiálně-technické podmínky v MŠ Písnička umožňují realizovat přijatý vzdělávací program, celkové hodnocení je velmi dobré.

MŠ U rybiček je umístěna ve dvoupatrovém pavilónovém objektu, ve kterém jsou v přízemí a v prvním patře umístěny vždy dvě třídy se sociálním a hygienickým zázemím pro děti i zaměstnance. V suterénu je školní jídelna se skladovacími místnostmi, kancelář vedoucí jídelny, ředitelna, prádelna a byt správce. Prostory jednotlivých tříd svou velikostí vytvářejí velmi dobré podmínky pro pobyt docházejících dětí. Mají dostatek světla a zajištěnou odpovídající teplotu. Třídy jsou opticky funkčně předěleny na část herny (ložnice) a pracovní (třídy). Jejich vybavení dětským nábytkem je původní, ale udržované a početně dostačující. Velikost dětských stolků a židliček není vzhledem k věku dětí a jejich fyziologickým potřebám diferencována. Úložné prostory tvoří uzavřené skřínky i volné policové systémy s přehledně uspořádanými koši na hračky, pomůcky, stavebnicové soubory a různý materiál. Ve všech třídách je vytvořeno několik dobře vybavených hracích koutků. Škola má bohatý sortiment hudebního materiálu, včetně klavíru v každé třídě. Základní tělovýchovné nářadí (např. skluzavka, žebřiny, lavička) je dětmi spontánně využito při hrách a učitelkami v řízených aktivitách. Promyšleně a úsporně je ve třídách zařazováno sledování televize a videa, naopak často jsou využity radiomagnetofony především k tělovýchovným aktivitám. Fond dětské literatury tvoří klasické i moderní tituly včetně encyklopedií. Školní zahrada u MŠ má krásné přírodní prostředí se vzrostlou vegetací. Vybavena je pro potřeby čtyř tříd dobře (např. dvě velká a jedno malé pískoviště, zahradní altány na uložení hraček, několik průlezků, závěsné houpačky, vlak). Děti mají ze zahrady přímý vstup na hygienické zařízení. Okolí MŠ umožňuje tematické vycházky a je pravidelně všestranně využíváno.

Materiálně-technické vybavení mateřské školy je průběžně hodnoceno z pohledu vytvořených podmínek pro naplňování vzdělávacího programu. Priority rozpočtového plánování jsou diskutovány s ředitelkou subjektu a jejich realizace je postupně naplňována v rámci přijatých vnitřních pravidel.

Materiálně-technické podmínky v MŠ U rybiček jsou pro realizaci přijatého vzdělávacího programu celkově hodnoceny jako velmi dobré.

MŠ Berušky sídlí v objektu rodinné vilky. Na jednopatrovou budovu navazuje zahrada, která je prostorná a dobře udržovaná. Umožňuje realizaci pohybových, hrových aktivit i odpočinkových činností dětí. Menší místnosti pro denní pobyt jsou vhodně přizpůsobeny potřebám dětí předškolního věku. Vybavení třídy i herny doplňují hrací a odpočinkové koutky. Jejich uspořádání vyhovuje skupinovému a individuálnímu činnostem dětí i relaxaci. Šatna a sociální zařízení splňují hygienické požadavky. K odpolednímu odpočinku slouží stálá ložnice. Kladem je i tělocvična. Škola je vybavena starším i novějším nábytkem pro ukládání herního materiálu a pomůcek. Prostor MŠ je vzorně čistý.

Děti mají k dispozici širokou a snadno dostupnou škálu kvalitních klasických i moderních hraček, stavebnicových souborů, pomůcek i doplňkového materiálu, které umí samostatně využívat. Jejich převážně přehledné uložení děti motivuje, umožňuje snadnou manipulaci i úklid. Dostatečný sortiment tělovýchovného náčiní je funkční. Množství i kvalita hudebních nástrojů (pianino, Orffovy dětské hudební nástroje, hudební nástrojky) umožňují realizovat plánované i spontánní činnosti v této oblasti. Klasická dětská i odborná literatura je podle možností doplňována především řadou dětských encyklopedií. Ve škole je potřebná audiovizuální technika, pro vedení administrativy byl pořízen počítač s tiskárnou.

Učební pomůcky a doplňky byly v průběhu konání inspekce tematicky a účinně využívány. Vedoucí odloučeného pracoviště má o této oblasti dostatečný přehled.

Plán materiálně-technického rozvoje, který je přílohou ročního plánu, je vzhledem ke specifickým potřebám předškolních dětí promyšlený a účelně realizovaný, vede ke zlepšování této oblasti. MŠ po povodni v roce 2002 prošla rekonstrukcí (např. kotelna, podlahy v přízemí, kuchyně a zahrada).

Materiálně-technické podmínky v MŠ Berušky umožňují účelně realizovat zvolený vzdělávací program, celkově jsou velmi dobré.

HODNOCENÍ PRŮBĚHU A VÝSLEDKŮ VZDĚLÁVÁNÍ A VÝCHOVY

Vzdělávací programy

Všechny sledované MŠ realizují vlastní ŠVP. Za jejich tvorbu, realizaci i autoevaluaci nesou zodpovědnost vedoucí pracovišť. V návaznosti na *Výroční zprávu* byl po předchozí konzultaci s vedoucími pracovišť ředitelkou zpracován *Školní vzdělávací program MŠ Harmonie, Hamplova 1104, Neratovice* s názvem *Život začíná harmonickým dětstvím*, obsahující základní charakteristiku, filosofii, cíle, principy, organizaci, plánované uspořádání jednotlivých subjektů, prováděcí plán hospitační a kontrolní činnosti a plán porad vedení. Dlouhodobé cíle ještě nejsou rozvedeny v konkrétnější kroky např. ročních plánů, včetně stanovení prostředků, zodpovědnosti i termínů a kontrol jejich plnění. Se zřizovatelem nebyly centrální ŠVP ani ŠVP jednotlivých MŠ projednány.

Druhým rokem realizovaný ŠVP v **MŠ Písnička** zpracovala vedoucí pracoviště na základě zkušeností a analýz jako otevřený materiál na dobu tří let. Pedagogickou radou byl schválen 29. srpna 2002. ŠVP obsahuje všechny potřebné náležitosti programového materiálu. Jasně deklaruje hlavní filozofii – „Položit základy k rozvoji sociálně úspěšného člověka, pro kterého by vztahy mezi lidmi byly jednou z hlavních hodnot a který se zařadí a obtočí mezi vrstevníky“, dlouhodobé, krátkodobé i průběžné cíle. Stanoveny jsou podmínky, organizace a pravidla naplňování ŠVP včetně pravidel zpětnovazebních systémů. Vzdělávací obsah tvoří hlavní témata, která představují posloupně navazující řadu tematických celků korespondujících s ročními obdobími, slavnostmi, událostmi apod. Tematické celky jsou voleny tak, aby reflektovaly přirozený vývoj a život dítěte a aby umožňovaly postupné naplňování stanovených cílů. Každá třída má svůj vlastní třídní vzdělávací program (dále jen TVP), které v souladu s ŠVP vytvářejí podle vlastního uvážení a zaměření učitelky. ŠVP doplňují další aktivity – předplavecký výcvik pro 5-6leté děti, preventivní logopedická péče, kulturní pořady, tematicky zaměřené výlety, spaní v MŠ, škola v přírodě v Jizerských horách. Obsahem ŠVP je i kvalitní plán spolupráce MŠ s rodiči dětí.

Obsah i realizace plánovaných činností jsou v souladu s hudebním zaměřením **MŠ Písnička** přizpůsobovány vývojovým, poznávacím, sociálním, emocionálním i individuálním potřebám jednotlivců.

Vzdělávací program jev MŠ Písnička realizován v souladu s obecnými cíli předškolní výchovy.

ŠVP MŠ U rybiček je komplexním dokumentem, který rozpracovává vzdělávání a výchovu dětí v souladu se specifickými cíli a zásadami *RVP PV*. Stanovuje dlouhodobý koncepční záměr, vymezuje všestranné podmínky pro jeho postupné naplňování a formuluje kontrolní nástroje, formy vedení a motivování lidí i spolupráci s dalšími subjekty při jeho naplňování. Cíle ŠVP jsou do konkrétních kroků rozpracovány v *Třídních vzdělávacích programech* (dále v textu *TVP*), které jsou strukturovány do měsíčních a týdenních tematicky provázaných celků. Zaměření jednotlivých tříd (literárně-dramatické, rozvoj pohybové zdatnosti dětí, pěší turistika, hudebně-pohybové hry) vychází ze zájmu učitelek a prohlubuje schopnosti

a dovednosti dětí. Zařazen je také předplavecký výcvik a jarní škola v přírodě. Doplňkem výchovně-vzdělávací práce školy je bohatá nabídka kulturních, společenských a sportovních aktivit (např. soutěže, divadelní představení, výstavy, veřejná vystoupení, oslavy a besídky, společné akce s rodiči). S dětmi s odloženou školní docházkou a s vadami řeči učitelky pracují individuálně, zaměřují se na rozvoj jemné motoriky, grafomotorická a logopedická cvičení.

Vzdělávací program je v MŠ U rybiček realizován v souladu s obecnými cíli předškolní výchovy.

Na základě cílů formulovaných RVP PV zpracovaly učitelky v MŠ Berušky vlastní ŠVP pod názvem „Barevná školička“, který byl přijat na pedagogické radě dne 27. srpna 2003. Na základě analýzy předchozího období byly vytýčeny dlouhodobé cíle, zvoleny prostředky a metody realizace. Program vychází z individuálních potřeb a zájmů dítěte a rozvoje osobnosti. Základním předpokladem úspěšného naplňování je získání vnitřního souhlasu dítěte pro společnou práci a vybudování vzájemných vztahů na bázi důvěry a partnerství. Jako stěžejní metoda bylo zvoleno přirozené činnostní učení.

Program je doplněn o řadu výletů a delších vycházek, společenské a kulturní akce v obci. Mateřská škola je otevřená veřejnosti, úzce spolupracuje s ostatními MŠ.

Vzdělávací program je v MŠ Berušky realizován v souladu s obecnými cíli předškolní výchovy.

Všechny sledované MŠ. Povinná dokumentace (evidence dětí, personální dokumentace, knihy úrazů) je vedena v předepsaném rozsahu, přehledně a obsahově úplně, s výjimkou *Knihy úrazů* v MŠ Berušky na požadovaných tiskopisech. Údaje jsou pravidelně aktualizovány. Drobné nedostatky v MŠ Písnička byly v průběhu kontroly odstraněny. Podrobné zápisy v *Přehledech výchovné práce* obsahují dostatečné množství informací o uskutečňování vzdělávacích cílů a dokládají systematické naplňování záměrů vzdělávacích programů v průběhu celého dne. Pouze v MŠ U rybiček nejsou odpolední aktivity vždy zaznamenávány.

Vedení povinné dokumentace všech MŠ průkazně zachycuje průběh vzdělávání a výchovy.

Kontrola naplňování vzdělávacích programů probíhá ve všech sledovaných MŠ průběžně – denním ústním hodnocením, pravidelně - vyhodnocováním kvality jednotlivých tematických celků, písemně pololetně a výročně. Předmětem kontrolní a hospitační činnosti jsou všechny oblasti přijatých vzdělávacích programů s cílem ovlivňovat úroveň formy zpracování školních, ale zejména třídních programů, účinnost jejich realizace včetně individuální péče i samotné průběhové výsledky. Získané zpětnovazební informace jsou ve vztahu k pozitivnímu vývoji této oblasti výrazně podporující.

Systém kontroly naplňování vzdělávacích programů všech MŠ je účinný.

Ve skladbě denních režimů všech sledovaných MŠ jsou respektovány psychohygienické zásady života předškolních dětí. Pružné režimy dne umožňují operativně reagovat na jejich zájmy a individuální potřeby, vhodně respektuje věkové hledisko při časovém vymezení jednotlivých aktivit. Vzdělávací programy byly naplňovány převážně plynulým a nenásilným průběhem činností s možností neúčasti. Plynulost v MŠ Písnička a v MŠ U rybiček byla částečně narušena organizací podávání stravy a frontálními přechody ve třídě strašících dětí MŠ Písnička. Požadavky postupné adaptace v začátku docházky dítěte do zařízení a otevřenosti školy pro rodiče jsou naplňovány. V průběhu inspekce byly spontánní a řízené činnosti ve všech třídách realizovány ve vyváženém poměru, pro prioritní činnosti dětí – hru a pohyb - byl vymezen dostatečný časový prostor. Děti pobývaly venku v doporučeném

časovém úseku dne, měly dostatek podnětů pro pohybové vyžití i relaxaci. Celodenní strava byla podávána v požadovaných intervalech, pitný režim děti v **MŠ U rybiček** aktivně využívaly. V **MŠ Písnička** je umístění pitného režimu v přílehlých kuchyňkách méně vhodné, nemotivuje děti ani učitelky k jeho spontánnímu využívání. Individuální potřeba spánku (odpočinku) byla v organizaci odpoledních činností **všech sledovaných MŠ** zohledněna. Jasně definovaná a respektovaná pravidla, přiměřené nároky, rytmické střídání zátěže a oddechu výrazně pozitivně ovlivnily atmosféry jednotlivých tříd.

Rodiče jsou o organizaci a podmínkách činnosti **MŠ Písnička** i o vzdělávacích pokrocích svých dětí pravidelně informováni především ústní formou. Informace jsou doplňovány jsou aktuálními výstavkami dětských prací, které v bohatém zastoupení prezentují vynikající kvalitu práce školy v této oblasti. Pro potřebnou orientaci rodičů nebyly v době konání inspekce veřejně přístupné všechny dokumenty (např. *Vnitřní řád mateřské školy*). V některých třídách - šatnách chyběly informace o aktuálně realizovaných vzdělávacích programech (pouze v jedné třídě byla zveřejněna témata). *Řád školy* není v oblasti ukončení docházky dítěte do MŠ zcela v souladu s právní normou.

Vnější informační systém tvoří součást koncepce **MŠ U rybiček** a je cíleně plánován. Směřuje zejména k rodičům, ale i k dalším partnerům. K informování rodičů slouží především individuální rozhovory, nástěnky, třídní schůzky a akce pořádané společně pro rodiče a děti (např. rozloučení se školáky, besídka, karneval, beseda s odborníkem, přehlídka výtvarných prací). Ustanovení *Vnitřního řádu* jsou z hlediska práv a povinností rodičů vyvážená.

Rodiče v **MŠ Berušky** mají k dispozici informace o dětech a činnosti mateřské školy při každodenním setkávání, na nástěnkách, na třídních schůzkách a při společných akcích. Dokumenty umístěné ve vstupním prostoru poskytují rodičům potřebné informace. Zveřejněna jsou práva rodičů, možnost svobodného přístupu k informacím, adaptační program, k dispozici je i informace o aktuální obsahové náplni vzdělávacího programu. Ve všech prostorách MŠ jsou vystaveny velmi zdařilé individuální i kolektivní výtvarné práce dětí, které prezentují působení pedagogů ale hlavně výsledky dovedností dětí.

Škola se prezentuje na veřejnosti besídkami, oslavami, je otevřená rodině, se kterou při společných akcích účinně spolupracuje.

Organizace výchovně-vzdělávací práce odpovídá ve všech MŠ specifickým cílům a potřebám předškolních dětí.

Pracoviště **MŠ Písnička** má v rámci *ŠVP* stanovena pravidla – předmět a četnost vnitřního hodnocení a evaluace, včetně uvedení zodpovědného pracovníka. Postupně je naplňuje ověřuje jejich funkci a účinnost. Zpětnou vazbu od rodičů získává především ústní formou, pře dvěma lety i formou anonymních dotazníků, jejichž výsledků účinně využila.

Pracoviště **MŠ U rybiček** postupně vytváří systém autoevaluace a vnějšího hodnocení – viz pedagogická diagnostika formou záznamů o dětech s vyjádřením jejich vývoje v průběhu školního roku (hodnotící škála). Nabídnutý vlastní dotazník MŠ pro rodiče (ve vstupních prostorách) není rodiči využitý.

MŠ Berušky má v rámci *ŠVP* zpracován *Plán pedagogické evaluace*. Stanoveny jsou cíle a metody jejich vyhodnocení. Systém hodnocení a evaluace je postupně ověřován. Vnější systém hodnocení má podobu ústního předávání informací získaných především od rodičů.

V návaznosti na první zkušenosti z půlroční společné práce v **jednom právním subjektu** byla ředitelkou MŠ Neratovice vypracována kvalitní *Výroční zpráva o činnosti MŠ Neratovice*, která obsahuje hodnotící prvky všech stěžejních oblastí a konkrétní závěry pro další práci.

Průběh a výsledky výchovně-vzdělávací práce

MŠ Písnička

Odborná a pedagogická způsobilost pracovníků

V **MŠ Písnička** byla kvalita výchovně-vzdělávací práce sledována společně s vedoucí pracoviště u čtyř učitelek s plnou odbornou i pedagogickou kvalifikací, které jasně prokázaly svou odbornou fundovanost i orientaci v současných změnách předškolního vzdělávání. Kvalita jejich odborné práce byla převážně vyrovnaná, hodnocená v rozmezí vynikající až velmi dobrá.

Spontánní činnosti

Ve všech sledovaných třídách byly k realizaci spontánních činností vytvořeny příznivé podmínky. Učitelky přicházející děti vstřícně přijímaly a zejména ve třídě nejmladších dětí profesionálně a citlivě reagovaly na jejich potřeby a zájmy. Děti měly možnost výběru snadno dostupných hraček, stavebnicových souborů, různých společenských her, využívaly celé prostory tříd včetně četných námětových koutků. Ve třídě nejstarších dětí byly zaznamenány velmi dobře rozvinuté skupinové hry námětové, tvořivé i společenské. Z důvodu vyšší naplněnosti zejména třídy starších dětí (22 přítomných) nebyly nabízeny pohybové aktivity. Učitelky ctily právo dětí volby partnerů, místa a částečně i doby trvání jejich činností, které cíleně obohacovaly a rozvíjely. Průběžným podporujícím hodnocením poskytovaly dětem potřebnou zpětnou vazbu. Výrazná péče byla věnována rozvoji pozitivních sociálních vztahů, dodržování pravidel včetně vzájemné komunikace a spolupráce. Partnerský přístup, vyvážená interakce i vyrovnané jednání učitelek vytvářelo příznivou atmosféru ve všech sledovaných třídách, kde se všechny děti se zájmem do hrových činností zapojovaly. Nedostatkem spontánních her byla zejména ve třídách mladších dětí poměrně krátká doba jejich trvání (ukončení v 8:15hod).

Řízené činnosti

Učitelky vhodně získávaly zájem dětí o řízené činnosti formou nabídky. Ve třídě starších dětí byly řízené činnosti zahájeny společným komunitním kruhem, ve kterém si děti připomněly zážitky z indiánsky laděné školy v přírodě (indiánská posunková řeč, reakce rodičů). Následována kvalitní tělovýchovná činnost, která měla s výjimkou nezařazeného dechového a relaxačního cvičení všechny atributy kvalitně provedené činnosti. Ve třídě nejmladších dětí se všechny děti i přes méně příjemnou podmínku úklidu hraček do pohybové aktivity zapojily. Slovní motivace umocněná reprodukcí hudby a cvičebním náčiním (osobní papírové krabice s barvou podle volby dětí) byla s podporujícím průběžným hodnocením účinným aktivizačním prvkem. Tematicky laděné cvičení vyvrcholilo stavbou společného domu a silně prožitkově laděnou pohybovou hrou. Řízená činnost ve třídě nejstarších dětí byla vhodně zvolena do prostředí školní zahrady, kde děti v tematicky – indiánsky laděné činnosti pomáhaly stavět indiánské teepee a realizovaly bezpečný lov zvířete. Z hlediska motivace a průběžného hodnocení měla činnost výrazná pozitiva. Z hlediska organizace docházelo při této činnosti, ale i při jiných frontálních přechodech k častému čekání na ostatní, což snižovalo efektivitu vzdělávání a tím i větší průběžné uspokojení dětí z prožitku. Naopak ve třídě nejmladších dětí byla řízená činnost realizovaná po svačině výrazně efektivně. Vynikajícím způsobem bylo využito silného citového náboje překvapení (krabice s myškou) a tím i následné zvědavosti a zájmu dětí o činnost. Rozvíjeny byly nejen poznatky, paměť, myšlení a postřeh dětí (hra hádej co se změnilo), ale i jejich vztah k živé přírodě, k domovu, vzájemná pomoc, schopnost rozhodnout se (výběr kamaráda) i rozvoj vzájemně koordinované spolupráce (podávání kostek po kruhu). Všechny činnosti provázela radost a příjemný pocit

ze společně prožité činnosti, v závěru i těšení se na další učitelkou avizované navazující činnosti.

Řízené činnosti sledované poslední den inspekce byly v obou třídách navozeny aktuálním a pro děti přitažlivým tématem, které učitelky dokázaly využít ve prospěch osobního nasazení a prožitku dětí (např. výtvarná činnost s podnětným námětem). Příznivá atmosféra byla ovlivněna možností svobodného rozhodování dětí - účasti na nabízené činnosti, i možností volby při výběru námětu i techniky výtvarné práce. Výtvarné činnosti ve žluté třídě učitelka vhodně zařadila do spontánních aktivit, pracovala efektivně vždy s malou skupinou. V obou třídách byly zařazeny hudební a hudebně-pohybové činnosti, kterými byly nenásilně propojovány i jednotlivé režimové části. Realizované téma i metodické vedení zcela odpovídaly požadavkům výtvarné tvořivosti dětí. Účinnost sledovaných estetických i pohybových činností byla zřejmá. Dětem byl vytvořen i prostor pro uvažování a pro slovní vyjádření (hodnocení a sebehodnocení).

Kvalita spontánních činností byla v MŠ Písnička hodnocena ve třech třídách jako velmi dobrá, v jedné třídě jako vynikající, celkově velmi dobrá.

Kvalita řízených činností byla v MŠ Písnička hodnocena ve dvou třídách jako vynikající, ve dvou třídách jako velmi dobrá, celkově jako velmi dobrá.

Průběhové výsledky výchovně-vzdělávací činnosti v MŠ Písnička

Z hospitační činnosti vyplývá, že děti včetně nejmladších jsou v MŠ spokojené a jisté, s důvěrou se obracejí k dospělým, se zájmem přijímají nabízený program. Zejména straší děti dodržují řečovou kázeň, respektují přijatá pravidla, přiměřeně věku mají osvojeny záměrně pěstované zdvořilostní, společenské a hygienické návyky. Pro rozvoj sebeobslužných dovedností v oblasti stolování nejsou vytvořeny podmínky. Naopak výborné výsledky sebeobslužnosti v ostatních oblastech jsou výsledkem kvalitně promyšlené vzdělávací práce. Rovněž programová podpora pozitivních vztahů mezi dětmi i mezi dětmi a dospělými přináší velmi dobré výsledky. Straší, ale i mladší děti se umějí dohodnout a spolupracovat, tvořivé a námětové hry – mladší děti, konstruktivní a společenské hry starší děti. Děti ze školy v přírodě znají i posunkovou indiánskou řeč. Výsledkem pravidelně zařazovaných, přitažlivě vedených a důsledně prováděných pohybových aktivit je nejen vysoká kvalita pohybových zdatností a dovedností dětí, ale i jejich vztah k těmto činnostem. Děti znají mnoho básniček, říkadel a písniček, zvládají melodií i texty písní. Zaznamenány byly kvalitní výsledky v rozvoji představivosti, fantazie, logického myšlení i v tvořivosti. Rozumové vědomosti byly vzhledem k věku dětí na požadované úrovni, jako výrazně pozitivní byl zaznamenán vztah k životnímu prostředí.

Celkově jsou průběh a průběhové výsledky vzdělávání a výchovy v MŠ Písnička hodnoceny jako velmi dobré.

MŠ U rybiček

Odborná a pedagogická způsobilost pracovníků

Hospitace v MŠ U rybiček byly provedeny ve všech třídách, celkem u šesti vyučujících. Ve dvou třídách byla při hospitaci přítomna také vedoucí pracoviště, v jedné třídě byla přítomna ředitelka subjektu. Odborná a pedagogická způsobilost všech učitelek pozitivně ovlivnila průběh i výsledky vzdělávací práce ve třídách.

Spontánní činnosti a řízené činnosti

Spontánní a řízené aktivity ve všech třídách od ranního příchodu dětí vzájemně prolínaly, učitelkám se dařilo funkčně integrovat jednotlivé oblasti vzdělávání. Cíle a obsah činností

byly realizovány v souladu s tématy TVP (oslavy svátku maminek, jarní příroda). Děti zvolený výběr hraček a pomůcek ke spontánním aktivitám byl cíleně doplněn záměrnou přípravou především výtvarných a pracovních pomůcek a obrazového materiálu učitelkami. Jejich sortiment tematicky odpovídal obsahu plánovaných řízených aktivit. Učitelky respektovaly potřebu dětí svobodně se projevovat hrou, manipulací s předměty, pohybem v prostoru, slovem, kresbou a zpěvem. Vstřícně reagovaly na jejich individuální přání i potřeby, tvůrčím způsobem rozvíjely herní aktivity. O programové činnosti pohybové, poznávací, jazykové, dramatické, pracovní, hudebně-pohybové, pěvecké a výtvarné projevíly děti spontánní zájem, který byl podporován účinnou, individuálně i netradiční vstupní i průběžnou motivací (maňásek, překvapení, hádanky). K aktivizaci dětí učitelky využívaly společné zážitky a zkušenosti, navazovaly na obsah předchozích činností a vhodně je rozvíjely především v praktických aktivitách a společných emocionálních prožitcích (komunitní kruh, skupinová činnost, společný zpěv a přednes básní). Zapojení dětí, jejich dovednosti a znalosti i dílčí pokroky pozitivně a adresně hodnotily. Úspěšně rozvíjely vztahy v oblasti kamarádství a sounáležitosti ke skupině ostatních dětí, vedly je ke vzájemnému respektování a využívaly jejich emocionálnosti k rozvíjení fantazie a představivosti (zdobení dortu, výroba dárku pro maminku). Uplatňovaly účinné a vhodné metody, tj. přirozené učení, experimentování a manipulování s předměty a umožnily dětem hledat správná řešení metodou pokusu. Poznatky, dovednosti a vědomosti dětí ověřovaly a upevňovaly v praktických činnostech. Zvolené didaktické postupy převážně vedly k posilování samostatnosti dětí a získávání dovedností vlastní zkušeností (při stolování u starších dětí, práci s materiály a pracovním náčiním, v sebeobslužných činnostech). Z organizačních forem výrazně převažovaly ve všech třídách skupinová a individuální práce. Učitelky respektovaly potřeby jednotlivých dětí, poskytovaly jim dostatečný prostor pro dokončování aktivit. Činnosti byly variabilní, jejich délka úměrná věku i schopnostem jednotlivců, k přetěžování nedocházelo. Oboustranná komunikace mezi učitelkami a dětmi probíhala ve všech třídách přirozeně a zpravidla i vyváženě. Řečový projev starších dětí byl většinou nadprůměrný, mladší děti se dokázaly srozumitelně domluvit o osobních potřebách. Příznivé klima všech tříd ve všech dnech konání inspekce pramenilo z pozitivních vzájemných vztahů, důvěry a přátelské spolupráce. Děti se chovaly bezprostředně, uplatňovaly zdravé sebevědomí a přiměřená společenská a mravní pravidla jak ve vztahu k dospělým, tak i ve vztazích mezi sebou navzájem.

Úroveň sledovaných spontánních činností byla hodnocena v MŠ U rybiček ve všech třídách jako velmi dobrá.

Úroveň sledovaných řízených činností byla v MŠ U rybiček hodnocena ve třech třídách jako velmi dobrá, v jedné třídě jako vynikající.

Průběhové výsledky výchovně-vzdělávací činnosti ve všech třídách

Úroveň pohybových dovedností odpovídala vývojovým a individuálním možnostem dětí v jednotlivých třídách. Při manipulativních hrách, výtvarných a pracovních činnostech prokázaly děti manuální zručnost a velmi dobrý rozvoj jemné motoriky. Získané dovednosti v sebeobsluze dobře uplatňovaly ve všech činnostech v průběhu celého dne především nejstarší děti. Úroveň osvojených a prakticky užívaných hygienických, společenských a kulturních návyků byla hodnocena jako velmi dobrá. V průběhu činností děti prokazovaly velkou šíři poznatků z rodinného prostředí, z přírody a bezprostředního okolí mateřské školy. Nadprůměrné pěvecké, hudebně-pohybové a recitační dovednosti dokladovaly pozitivní přínos diferencovaného zaměření jednotlivých tříd. Ve všech třídách děti přirozeně komunikovaly a reagovaly na kladené otázky, jejich slovní projev byl vzhledem k věku

srozumitelný, obsažný a zpravidla i gramaticky správný. Při skupinové spontánní hře a skupinových řízených činnostech uplatňovaly děti aktivitu, tvořivost a bohatou fantazii. Převážně dobře spolupracovaly, dohadovaly se o rolích a rozvoji hry, starší děti byly i schopné a ochotné přijímat různé sociální role.

Celková kvalita průběhu a výsledků výchovně-vzdělávací činnosti byla v MŠ U rybiček hodnocena jako velmi dobrá.

MŠ Berušky

Odborná a pedagogická způsobilost pracovníků

Kvalitu výchovně-vzdělávací práce v MŠ **Berušky** pozitivně ovlivňuje odborná a pedagogická způsobilost obou pedagogických pracovníků.

Spontánní a řízené činnosti

Podnětné prostředí tříd, snadná dostupnost hraček, pomůcek a laskavé přivítání učitelkami pozitivně ovlivňovaly děti i jejich bezproblémové zapojení do činností. Obě učitelky důsledně respektovaly přání dětí, k nabízeným činnostem i individuální péči je citlivě motivovaly. Všechny aktivity navazovaly na předcházející zážitky a zkušenosti jednotlivců i celého kolektivu. Dětem přinášely uspokojení z dobře vykonané práce, což se projevovalo v celkové pracovní atmosféře. Učitelky průběžně využívaly podporující i adresné hodnocení, s nabídkou dalšího obohacení.

Organizace spontánních her byla v rámci týdenního bloku a denního plánu pečlivě připravená. Citlivé vedení podporovalo osobnostní i sociální rozvoj dětí. Děti uplatnily možnost seberealizace - výběru místa, kamaráda i doby trvání. Postupně využívaly nabídku výtvarných činností, kterou střídaly s možností volné hry v zájmových koutcích v celém prostoru třídy. Užívané metody odpovídaly potřebám předškolních dětí, zkušenosti byly získávány prostřednictvím přirozených prožitkových činností (hrou, manipulováním, experimentováním i prací s chybou). Laskavý přístup, promyšlená příprava i schopnost řešit aktuální situace pozitivně podporovaly vzájemné vztahy a vytvářely příjemnou atmosféru třídy.

Integrované řízené činnosti rovněž respektovaly plánované týdenní téma, navazovaly na zkušenosti a znalosti dětí i na předcházející činnosti. Ranní kruh posiloval sounáležitost skupiny. Pohybové aktivity byly vhodně motivovány a doprovázeny hrou na klavír, zdravotní cviky byly účinné, pohybové hry byly nápadité.

Organizace byla promyšlená, respektovala potřeby, možnosti i přání dětí. Užívané metody byly vhodné a účelné. Činnosti byly pestré, podporovaly aktivní zapojení dětí, posilovaly jejich sebevědomí prožitku z úspěchu. Děti jsou vedeny ke společnému zpěvu, texty byly přiměřené věkovým skupinám, intonace byla čistá, podepřená hrou učitelek na hudební nástroj. Hudební činnost u dětí měla náležitou gradaci. Vlastní řízená činnost v sobě zahrnovala i řadu poznatků o přírodě a její největší klad spočíval v maximální aktivitě dětí. Učitelky respektovaly individuální zvláštnosti i zájmy dětí, vhodně činnosti diferencovaly i operativně přizpůsobovaly vzniklé situaci. Komunikace mezi dětmi a učitelkami byla přirozená, učitelky (ale i ostatní zaměstnanci) byly pro děti dobrým mluvním i osobnostním vzorem. V e třídě panovala pohoda a klid, děti se s důvěrou na učitelky i jiné přítomné osoby obracely.

Organizace stolování (podávání svačiny a oběda) umožňovala sebeobslužnost a samostatnost dětí i možnost volby výběru množství a druhu stravy i nápojů.

Kvalita spontánních činností v MŠ Berušky je vynikající.

Kvalita řízených činností v MŠ Berušky je rovněž vynikající.

Průběhové výsledky výchovně-vzdělávací činnosti

Pohybovému rozvoji dětí učitelky věnují pozornost každodenním cvičením. Motorické dovednosti odpovídají vývojovým a individuálním možnostem dětí. Rozvoj jemné motoriky byl podporován při výtvarných činnostech. Děti byly velmi samostatné v sebeobslužných činnostech, při úklidu hraček, oblékání a hygieně. Jejich společenské a zdvořilostní návyky měly velmi kvalitní úroveň. Děti velmi dobře komunikovaly mezi sebou i s dospělými, pohotově reagovaly na kladené otázky. Úroveň jazykových a řečových dovedností odpovídá vývojovým a individuálním možnostem dětí. Vzájemné vztahy mezi dětmi, chování i komunikace byly velmi kamarádké a bezproblémové. V námětových hrách děti dobře zvládaly různé sociální role. Prezentovaly bohatý repertoár písní. Pro rozvíjení představivosti a fantazie byl vytvořen prostor zejména ve hrách, výtvarných, technických a konstruktivních činnostech, ve kterých děti dosahují vynikajících výsledků. Děti mají velmi dobré znalosti o přírodě a životním prostředí, které je častým tématem vzdělávací práce. Jejich tvořivé aktivity v esteticko-výchovných činnostech svědčí o kvalitní péči učitelk. Výsledky dětské výtvarné tvorby škola prezentuje při výzdobě interiéru a na veřejnosti formou výstav.

Průběh a výsledky výchovně-vzdělávací činnosti měly v MŠ Berušky celkově vynikající úroveň.

DALŠÍ ZJIŠTĚNÍ

1. Shoda údajů v dokumentech

Údaje uvedené ve Zřizovací listině Mateřská škola Neratovice, Hamplova 1104, okres Mělník jsou shodné se zněním aktuálního Rozhodnutí o zařazení do sítě škol, předškolních zařízení a školských zařízení Mateřská škola Neratovice, Hamplova 1104, okres Mělník.

2. Přijímací řízení

Přijímací řízení **není prováděno v souladu se zákonem** - § 3 odstavec (2) e) zákona č. 564/1990 Sb., o státní správě a samosprávě ve školství, ve znění pozdějších předpisů **je porušován tím**, že ředitelka rozhoduje o zařazení dětí do předškolního zařízení i když počet přihlášených dětí přesahuje počet dětí, které lze přijmout – ve *Výkazech o mateřských škol* MŠ Písnicka a MŠ U rybiček k 30. září 2003 bylo vykázáno dvanáct nepřijatých dětí (deset dětí v MŠ Písnicka a dvě děti v MŠ U rybiček).

3. Propojení MŠ s regionem

MŠ Písnicka pořádá vystoupení dětí pro seniory (Domov kněžny Emmy), účastnila se společně s dalšími MŠ okresu Mělník soutěže „Hry bez hranic“, akce s CU pojišťovnou. V období po povodních v roce 2002 poskytla výraznou pomoc dětem z MŠ Obříství – docházka dětí z MŠ Obříství do MŠ Písnicka v rozmezí několika měsíců.

V **MŠ U rybiček** jsou rodiče dětí zapojeny do celoroční soutěže „Dítě roku“. **MŠ U rybiček** byla pořadatelem soutěže mezi MŠ okresu Mělník „Hry bez hranic“, pořádá vystoupení dětí při vítání občánků a návštěvy domova důchodců.

MŠ Berušky se spolupodílí na životě obce, prezentuje svoji práci řadou vystoupení pro spoluobčany i akcí pro děti a rodiče.

4. Dotazníková anketa mezi rodiči

V průběhu inspekce byl zjišťován názor rodičovské veřejnosti na kvalitu práce **všech sledovaných MŠ**.

Dotazníková anketa mezi rodiči v MŠ Písnička

Dotazník byl rozdán celkem 70 rodičům dětí přítomných v první den inspekce. Zpracováno bylo 42 vrácených dotazníků s výsledky, které znázorňují níže uvedená tabulka a graf.

Rodiče vyjadřují celkovou spokojenost s činností MŠ 15x. Oceňují profesionální a laskavý přístup učitelek k dětem 14x, aktivity, akce - besídky 9x, školu v přírodě 5x, výbornou komunikaci s rodiči 4x, výtvarné zaměření 5x, hudební zaměření 2x, přístup pedagogů k rodičům 2x, trpělivost, návštěvy divadelních představení, plavecký výcvik, přípravu dětí na ZŠ, výzdobu MŠ, snahu učitelek poradit s problémem, jídelníček. Chválí pedagogický sbor za to, děti rády chodí do MŠ umí spoustu básniček.

Na otázku co by se mohlo zlepšit rodiče odpovídají: seznamování s cizím jazykem a další kroužky 6x, víc pobytu venku – vycházky 3x, modernizace vybavení včetně hraček a školní zahrady 3x, jídelníček – změnit skladbu 2x, individuální přístup k dětem 2x (kontrola oblékání), hygienické zařízení, možnost spolupráce na tvorbě programu, více akcí, větší přístupnost při přihlašování dětí do MŠ, informace rodičům při náhlém onemocnění dítěte.

Anketa mezi rodiči MŠ Neratovice Písnička

Celkem rozdáno dotazníků:

70

Vráceno:

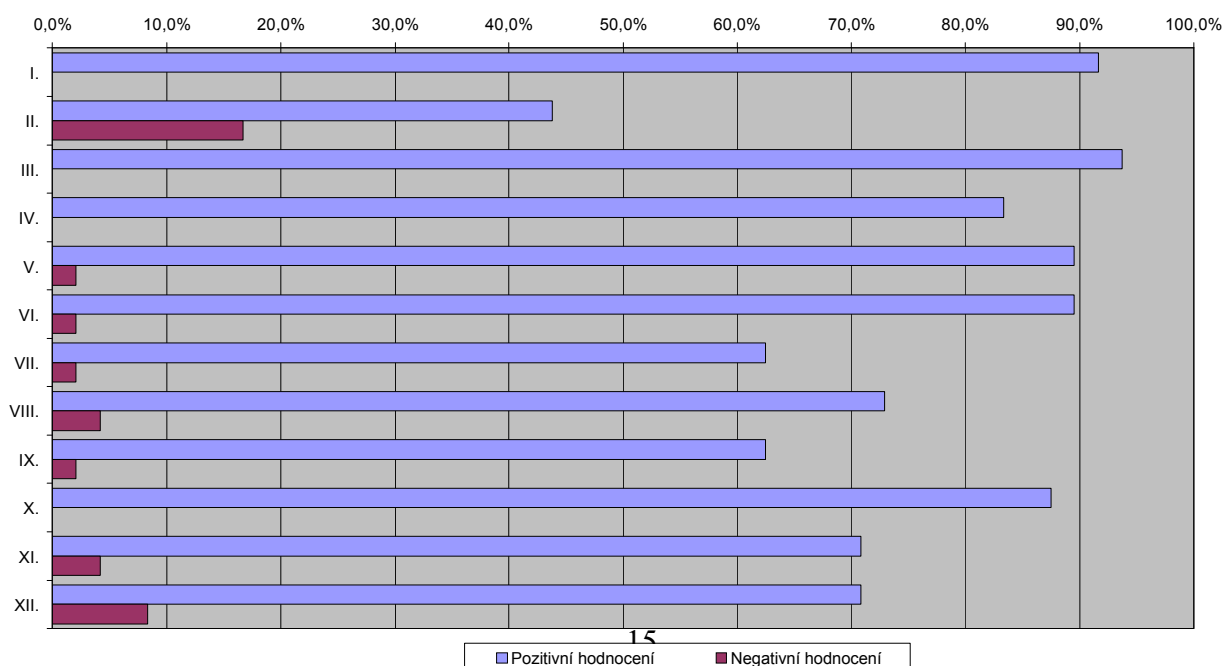
48

Odpověď	1	2	3	4	5	6	7	S
1. Vzdělávací program MŠ	26	18	2			2		48
2. Nabídka dalších aktivit	8	13	13	5	3	5	1	48
3. Řád mateřské školy	35	10	1			1	1	48
4. Informovanost o organizaci a provozu	31	9	6			2		48
5. Uspořádání denních činností	30	13	3	1		1		48
6. Informační služby pro rodiče	31	12	3		1	1		48
7. Poradenská služba	21	9	4	1		13		48
8. Respektování individuálních zvláštností dítěte	26	9	3	1	1	7	1	48
9. Možnost spolupráce s MŠ	18	12	6	1		11		48
10. Prostorové a materiální podmínky	26	16	2			4		48
11. Vybavení a zařízení školní zahrady	15	19	7	1	1	5		48
12. Úroveň stravování	19	15	9	3	1	1		48

ODPOVĚDI:

1. Zcela spokojen/a
2. Spíše spokojen/a
3. Ani spokojen/a, ani nespokojen/a
4. Spíše nespokojen/a
5. Nespokojen/a
6. Nemožu posoudit
7. Žádná odpověď

Anketa mezi rodiči MŠ Neratovice Písnička



Dotazníková anketa mezi rodiči v MŠ U rybiček

Dotazník byl rozdán celkem 75 rodičům dětí přítomných v první den inspekce. Zpracováno bylo 49 vrácených dotazníků s výsledky, které znázorňují níže uvedená tabulka a graf.

Z odpovědí rodičů je zřejmá vysoká spokojenost s pedagogickou činností učitelů i s celkovými podmínkami mateřské školy.

Doporučení ke zlepšení podmínek a práce mateřské školy se týkají převážně materiálně-technického vybavení tříd a školní zahrady, individuální péče o děti, nabídky aktivit, délky provozní doby, kvality stravování a skladby jídelníčku.

Anketa mezi rodiči MŠ U rybiček

Celkem rozdáno dotazníků:

75

Vráceno:

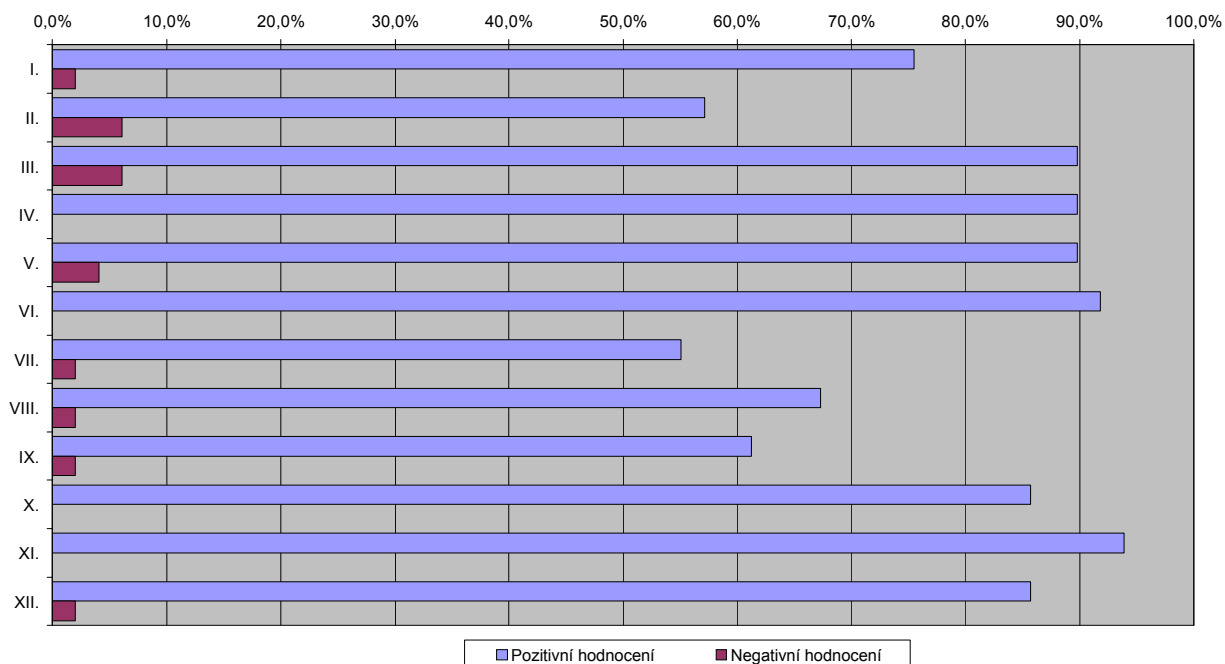
49

Odpověď	1	2	3	4	5	6	7	S
1. Vzdělávací program MŠ	26	11	7	1		4		49
2. Nabídka dalších aktivit	19	9	8	3		10		49
3. Řád mateřské školy	34	10	2	3				49
4. Informovanost o organizaci a provozu	26	18	5					49
5. Uspořádání denních činností	31	13	1	1	1	2		49
6. Informační služby pro rodiče	27	18	3			1		49
7. Poradenská služba	17	10	5	1		16		49
8. Respektování individuálních zvláštností dítěte	17	16	7		1	8		49
9. Možnost spolupráce s MŠ	19	11	8	1		10		49
10. Prostorové a materiální podmínky	33	9	4			3		49
11. Vybavení a zařízení školní zahrady	28	18	2			1		49
12. Úroveň stravování	30	12	4	1		2		49

ODPOVĚDI:

1. Zcela spokojen/a
2. Spíše spokojen/a
3. Ani spokojen/a, ani nespokojen/a
4. Spíše nespokojen/a
5. Nespokojen/a
6. Nemohu posoudit
7. Žádná odpověď

Anketa mezi rodiči MŠ U rybiček



Dotazníková anketa mezi rodiči v MŠ Berušky

Dotazníky byly rozdány ve všech třídách MŠ rodičům přítomných dětí (12). Z odpovědí rodičů i z vysokého počtu návratnosti dotazníků (12) je patrná podpora mateřské školy. Ve volném sdělení dotazníkové ankety vyjádřili rodiče spokojenost s veškerou činností školy, přístupem učitelek k dětem, s programem, kulturními akcemi.

Ve volném sdělení se objevily připomínky k prodloužení provozu MŠ (2x), vybavení zahrady (4x), nabídce dalších aktivit (2x), kvalitě vody (1x).

Anketa mezi rodiči MŠ Berušky

Celkem rozdáno dotazníků:

12

Vráceno:

12

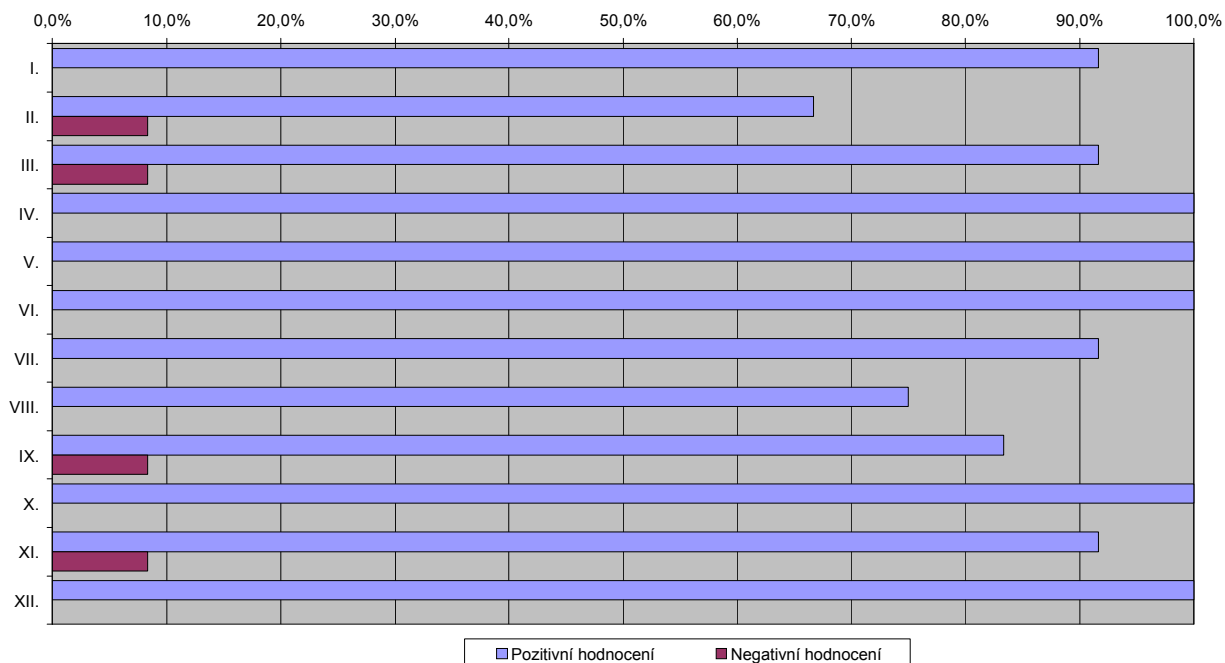
Odpověď	1	2	3	4	5	6	7
1. Vzdělávací program MŠ	11					1	
2. Nabídka dalších aktivit	4	4	2		1	1	
3. Řád mateřské školy	7	4		1			
4. Informovanost o organizaci a provozu	9	3					
5. Uspořádání denních činností	9	3					
6. Informační služby pro rodiče	11	1					
7. Poradenská služba	11		1				
8. Respektování individuálních zvláštností dítěte	8	1	1			2	
9. Možnost spolupráce s MŠ	8	2	1	1			
10. Prostorové a materiální podmínky	10	2					
11. Vybavení a zařízení školní zahrady	5	6			1		
12. Úroveň stravování	11	1					

S
12
12
12
12
12
12
12
12
12
12
12
12

ODPOVĚDI:

1. Zcela spokojen/a
2. Spíše spokojen/a
3. Ani spokojen/a, ani nespokojen/a
4. Spíše nespokojen/a
5. Nespokojen/a
6. Nemožu posoudit
7. Žádná odpověď

Anketa mezi rodiči MŠ Berušky



VÝČET DOKLADŮ, O KTERÉ SE INSPEKČNÍ ZJIŠTĚNÍ OPÍRÁ

1. *Zřizovací listina: Mateřská škola Neratovice, Hamplova 1104, okres Mělník, vydaná Městem Neratovice okres Mělník, v Neratovicích dne 4. prosince 2002, bez čj.*
2. *Změna zřizovací listiny Mateřská škola Neratovice, Hamplova 1104, okres Mělník, vydaná dne 19. června 2003 Městem Neratovice, okres Mělník. Čj.15/29/03*
3. *Rozhodnutí (mění zařazení) do sítě škol, předškolních zařízení a školských zařízení s účinností od 1. ledna 2003, vydání KÚ, Středočeského kraje odbor školství, mládeže a sportu, Zborovská 11, 150 21 Praha 5, ze dne 2. května 2003, čj. OŠMS/8800/2003/We*
4. *Kapacitní listina MŠ – udělení výjimky (úprava od 5. ledna 2004) ze dne 5. ledna 2004, vydaná ředitelkou MŠ a potvrzená zřizovatelem*
5. *Organizační řád mateřské školy vydaný 15.prosince 2002, s účinností od 1. ledna 2003, čj. 1/2003*
6. *Vnitřní řád mateřské školy vydaný 11.prosince 2003, s účinností od 1. ledna 2004, čj. 2/2003 – novela 2004*
7. *Výroční zpráva o činnosti mateřské školy ze dne 15. června 2003, bez čj.*
8. *Školní vzdělávací program Mateřské školy harmonie, Hamplova 1104, Neratovice pro 2003 – 2004 „Život začíná harmonickým dětstvím“ ze dne 30. srpna 2003, bez čj.*
9. *Výroční zpráva o činnosti mateřské školy Neratovice, MŠ Písnicka ve šk. roce 2002-2003,*
10. *Výroční zpráva o činnosti školy – MŠ Rybiček, Kojetická 1055, Neratovice*
11. *Výroční zpráva o činnosti MŠ U rybiček za školní rok 2002/2003*
12. *Jmenování do funkce ředitelky mateřské školy ze dne 10. prosince 2002, s platností od 1. ledna. 2003, bez čj., vydané Městem Neratovice*
13. *Jmenování do funkcí vedoucích odloučených pracovišť vydané dne 1. ledna 2003 ředitelkou MŠ s účinností od 1. ledna 2003*
14. *Doklady o nejvyšším dosaženém vzdělání sedmnácti pedagogických pracovníků kontrolovaných MŠ a ředitelky MŠ Neratovice (vysvědčení o maturitní zkoušce – učitelství na mateřských školách, osobní čísla 708, 906, 438, 832, 404, 425, 430, 575, 824, 470, 402, 913, 892, 446, 736, 367, 279)*
15. *Podkladová inspekční dokumentace mateřské školy bez data*
16. *Výkaz o mateřské škole MŠ Písnicka , podle stavu k 30. září 2003, (MŠMT) V 1- 01*
17. *Výkaz o mateřské škole MŠ U rybiček, podle stavu k 30. září 2003, (MŠMT) V 1- 01*
18. *Výkaz o mateřské škole MŠ Berušky, podle stavu k 30. září 2003, (MŠMT) V 1- 01*
19. *Kapacitní listina ze dne 5. ledna 2004*
20. *Přehledy výchovné práce pro školní roky 2002- 2004 všech devíti tříd*
21. *Přehledy o docházce dětí pro školní roky 2002-2004 všech devíti tříd*
22. *Evidenční listy všech zapsaných dětí*
23. *Přihlášky do MŠ všech zapsaných dětí*
24. *Rozhodnutí o přijetí do MŠ všech přijatých dětí*
25. *Záznamy – osobní listy dítěte o všech docházejících dětech*
26. *Výroční zprávy o činnosti MŠ za školní rok 2003-2004 všech sledovaných MŠ*
27. *Školní vzdělávací program MŠ Písnicka ze dne 29. srpna 2002 s přílohami*
28. *Školní vzdělávací program MŠ U rybiček ze dne 26. srpna 2003*
29. *Školní vzdělávací program MŠ Berušky ze dne 27. srpna 2003 s přílohami*
30. *Hospitační záznamy všech sledovaných MŠ za období od 1. září 2002*

31. *Zápisy pedagogických rad* všech sledovaných MŠ za období od 1. ledna 2003
32. *Zápisy z provozních porad* všech sledovaných MŠ za období od 1. ledna. 2003
33. *Zápisy z porad vedení* za období od 1. ledna 2003
34. *Knihy úrazů* MŠ Písnička založená dne 1. ledna 1997
35. *Knihy úrazů* MŠ U rybiček ze dne 1. ledna 2003
36. *Sešit úrazů* MŠ Berušky ze dne 1. ledna 1998
37. *Poslední Inspekční zpráva* MŠ Písnička ze dne 18. ledna 2000, čj. 035 15/00-1032
38. *Poslední Inspekční zpráva* MŠ PU rybiček z února 1998, čj. 035 10/99-1032
39. *Poslední Inspekční zpráva* MŠ Berušky ze dne 13. května 1999, čj., 035-102/99-1032

ZÁVĚR

V postavení sledovaných mateřských škol nastala ke dni 1. ledna 2003 zásadní změna, staly se součástí nově vzniklého právního subjektu - příspěvkové organizace. Nově jmenovaná ředitelka celého subjektu se zhostila této funkce s plnou odpovědností, cílevědomostí a důsledností. Pod jejím vedením se podařilo vytvořit spolehlivě fungující strukturu organizace, jasně vymezit povinnosti a kompetence všech zástupkyň a vedoucích učitelek jednotlivých pracovišť. Uplatňovány jsou participační principy řízení, pozitivní formy motivace, vstřícnost s možností dostatečného prostoru pro práva a osobní invenci účastníků. Ředitelka spolu se svou zástupkyní pro pedagogickou oblast vytvořily přehledný a účinný systém vedení, motivování a hodnocení zaměstnanců. Drobné nedostatky centrálních dokumentů byly zaznamenány pouze v oblasti plánování a některých formálních náležitostech. Rovněž o oblasti materiálně-technického vybavení má ředitelka náležitý přehled i konkrétně strukturovanou představu dalšího rozvoje.

MŠ Písnička

Odborně fundované a profesionálně zdatné pedagogické pracovnice tvoří společně s provozními zaměstnankyněmi tým, který výrazně kvalitně naplňuje plánované záměry. Uplatňováním efektivních metod pedagogické práce v souladu s cíli přijatého vzdělávacího programu je účinně podporován všestranný osobnostní rozvoj předškolních dětí. Vedoucí pracoviště uplatňuje demokratický a participační styl řízení, disponuje kvalitními odbornými i řídicími schopnostmi, charakterovými a osobnostními vlastnostmi. Stylem vedení vytváří příznivou atmosféru, která motivuje všechny zaměstnance k systematickému zdokonalování práce a spolupráce.

Kvalitní materiálně-technické zázemí umožňuje v plné šíři realizovat vzdělávací program. Prostorové podmínky, uspořádání i vybavení tříd jsou vzhledem k potřebám a zájmům dětí plně podporující. Navazující školní zahrada svou rozlohou, vybavením i údržbou vytváří převážně příznivé podmínky pro pobyt předškolních dětí. Postupná inovace a doplňování materiálních zdrojů probíhá podle finančních možností ve shodě s přijatým vzdělávacím programem.

V rámci transformačních změn v oblasti předškolního vzdělávání se daří úspěšně naplňovat cíle, podmínky i obsah přijatého vzdělávacího programu. Výrazně pozitivní výsledky vzdělávání byly zaznamenány v postojích dětí k dalšímu poznávání a učení, vztahu k hodnotám i samotných výkonech dětí. Zájem a zejména spoluúčast rodičů na vzdělávání dětí se daří podporovat prostřednictvím přirozeně účinných metod spolupráce. MŠ se výrazně prezentuje na veřejnosti, spolupracuje s dalšími MŠ okresu, výrazné poděkování zasluhuje i za pomoc dětem MŠ postižené v době záplav.

Od poslední inspekce vykazuje MŠ Písnička v souladu s transformačními změnami v předškolním vzdělávání stabilně vysokou úroveň odborné práce.

MŠ U rybiček

Plně kvalifikovaný a dále se vzdělávající pedagogický personál mateřské školy je garantem komplexního naplňování přijatých vzdělávacích cílů v souladu s progresivními změnami, které vycházejí ze současných požadavků na předškolní vzdělávání. Ve funkční spolupráci s provozními zaměstnanci je kvalitně zajištěn plynulý provoz celého zařízení. Přenosem části kompetencí z ředitelky na pověřenou učitelku a poskytnutím prostoru pro vlastní seberealizaci a zapojení zaměstnanců do veškerého dění v mateřské škole je vytvořeno pracovní prostředí, v němž se všichni snaží nést osobní zodpovědnost za kvalitu pedagogického procesu i za dobré jméno školy.

Kvalita materiálně-technického zajištění vzdělávání umožňuje všem učitelkám plnit přijaté vzdělávací cíle v plném rozsahu. Úprava vnitřních prostorů mateřské školy, jejich velmi dobré vybavení a účelné využívání poskytují dětem podnětné prostředí, v němž se mohou přirozeně a všestranně rozvíjet. Další plány v obnově materiálně-technického zázemí jsou promyšlené a cílevědomé, směřují ke kvalitnějšímu vybavení jednotlivých tříd i školní zahrady.

Přijatý vzdělávací program mateřské školy je funkčním materiálem, který je vhodně rozpracován v tematických celcích v jednotlivých třídách. Průběžné analyzování výsledků, operativní přenos nových poznatků do plánování i vlastní činnosti učitelek a jejich tvořivost umožňují naplňovat novou vizi předškolního vzdělávání. V jejich pedagogickém působení jsou užity motivující přístupy, aktivizující organizační formy a pestré metody a prostředky rozvoje dětí. Využity jsou další bohaté aktivity, které dětem zprostředkovávají nové poznatky prožitkovým učením a rozšiřují i možnosti spolupráce s rodiči. Ve vztahu k dětem jsou užity pozitivně hodnotící přístupy a vytvářeno je bohaté a vyvážené komunikační prostředí. Sledované projevy chování dětí, jejich znalosti, dovednosti i komunikační schopnosti vypovídají o velmi dobré, v individuálním případě o vynikající úrovni pedagogické práce učitelek. Kolektiv mateřské školy plní na velmi dobré úrovni vzdělávací cíle, které přijal na základě analýzy vlastních podmínek a v souladu s novými aspekty předškolního vzdělávacího systému.

Vývojový trend v činnosti mateřské školy od poslední inspekce v roce 1998 je pozitivní.

MŠ Berušky

Podmínky pro výchovně-vzdělávací činnost jsou z hlediska odborné a pedagogické způsobilosti plně zajištěny. Kvalitu pedagogického procesu pozitivně ovlivňuje účinná spolupráce učitelek, zájem o další vzdělávání a uplatňování získaných poznatků v praxi.

Organizační struktura a informační systém školy jsou účinné. Kontrolu svých zaměstnanců provádí vedoucí odloučeného pracoviště promyšleně. Zajištěné výsledky slouží celému kolektivu k dalšímu zdokonalování práce.

Materiálně-technické podmínky školy velmi dobře podporují realizaci vzdělávacího programu. Prostory budovy jsou velmi účelně zařízeny a vzhledem k výchovně-vzdělávacím činnostem vhodně využité. Děti mají volně k dispozici dostatek pestrých pomůcek a hraček. Vhodně vybavená a pečlivě udržovaná školní zahrada přispívá k všestrannému a zdravému rozvoji dětí.

Při výchovně-vzdělávací práci využívaly učitelky moderní metody osobnostního rozvoje dětí. Činnosti probíhaly na základě přímé zkušenosti dětí, přiměřené motivace a velmi dobře připraveného a podnětného prostředí. Vztahy a komunikace ve třídě a v celém pracovišti byly vynikající. Pozitivní je příjemná „rodinná“ atmosféra, která školou vládne zásluhou všech zaměstnanců.

Od poslední inspekce v roce 1999 si MŠ stále udržuje kvalitní úroveň.

Složení inspekčního týmu a datum vyhotovení inspekční zprávy

Razítko

Složení týmu	Titul, jméno a příjmení	Podpis
Vedoucí týmu	Mgr. Zuzana Bečvářová	Z. Bečvářová v.r.
Členky týmu	Božena Drtinová	B. Drtinová v.r.
	Marcela Ladmanová	M. Ladmanová v.r.

Další zaměstnanci ČŠI Zdeňka Bláhová, kontrolní pracovnice
Mária Kotvanová, kontrolní pracovnice

V Praze dne 2004-05-28

Datum a podpis ředitelky školy stvrzující převzetí inspekční zprávy

Datum převzetí inspekční zprávy: 9. 6. 2004

Razítko

Ředitelka školy, nebo jiná osoba oprávněná jednat za školu

Titul, jméno a příjmení	Podpis
Vladimíra Říhová, ředitelka MŠ Neratovice	V. Říhová v.r.

Dle § 19 odst. 7 zákona č. 564/1990 Sb., o státní správě a samosprávě ve školství, ve znění pozdějších předpisů, může ředitel školy podat připomínky k obsahu inspekční zprávy České školní inspekce do 14 dnů po jejím obdržení na adresu pracoviště vedoucího inspekčního týmu, tj. Česká školní inspekce, Středočeský inspektorát, Praha 9 – Jarov, Učňovská 100/1, PSČ 190 00, Mgr. Zuzana Bečvářová. Připomínky k obsahu inspekční zprávy se stávají její součástí.

Hodnotící stupnice:

Stupeň
Vynikající
Velmi dobrý
Dobrý
Vyhovující
Nevyhovující

Další adresáti inspekční zprávy

Adresát	Datum předání/odeslání inspekční zprávy	Podpis příjemce nebo čj. jednacího protokolu ČŠI
Krajský úřad – odbor školství	2004-06-29	c5-1174/04-5162
Zřizovatel	2004-06-29	c5-1177/04-5162

Připomínky ředitelky školy

Datum	Čj. jednacího protokolu ČŠI	Text
-	-	Připomínky nebyly podány.