



Česká školní inspekce
Středočeský inspektorát

INSPEKČNÍ ZPRÁVA

III. Mateřská škola a jídelna Říčany 1616

Štefánikova 1616, 251 01 Říčany

Identifikátor školy: 600 051 960

Termín konání inspekce: 4., 5., 7. a 8. duben 2005

Čj:	c5-1081/05-5162
Signatura	kc5ay113

CHARAKTERISTIKA ŠKOLY

Pětiletá mateřská škola (dále jen MŠ) s kapacitou 150 dětí hospodaří od 14. dubna 1994 jako příspěvková organizace. Umístěna je v účelově postaveném pavilónovém komplexu budov z roku 1978. V letošním školním roce je v provozu pět věkově heterogenních tříd. Ke dni inspekce bylo zapsáno 124 dětí ve věku 3 – 7 let, z nichž sedm dochází nepravidelně pět dní v měsíci a osm dětí má odklad povinné školní docházky o jeden rok. Jedno dítě se zdravotním postižením není vedeno ani vykázáno jako integrované. Součástí MŠ je školní jídelna s kapacitou 200 jídel, která byla předmětem kontroly, viz protokol sig.: kc5ay113, č.j. c5-1081/05-5162.

MŠ realizuje vlastní školní vzdělávací program (dále jen ŠVP) s názvem „*Veselá školka aneb Pojdte děti – budeme si hrát*“, zpracovaný na základě *Rámcového vzdělávacího programu pro předškolní vzdělávání* (dále jen RVP PV). Své služby MŠ poskytuje městu Říčany a jeho přilehlým obcím v provozní době od 6:30 hodin do 17:00 hodin, která vyhovuje rodičům a je schválena zřizovatelem

Zřizovatelem MŠ je Město Říčany, Masarykovo nám. 53, 251 01 Říčany.

PŘEDMĚT INSPEKCE

Předmětem inspekční činnosti bylo zjištění a zhodnocení:

- personálních podmínek předškolního vzdělávání,
- materiálně-technických podmínek předškolního vzdělávání,
- průběhu a výsledků předškolního vzdělávání,
- „*Výchova ke zdraví*“ v mateřské škole ke dni inspekce.

PERSONÁLNÍ PODMÍNKY PŘEDŠKOLNÍHO VZDĚLÁVÁNÍ

Pedagogický proces zajišťuje včetně ředitelky dlouhodobě téměř stoprocentně stabilní kolektiv deseti pedagogických pracovníků s praxí v rozmezí 5 až 36 let. S výjimkou jedné jsou všechny odborně kvalifikované. Osm z nich je zaměstnáno na plný pracovní úvazek, zbývající dvě mají pracovní úvazek kratší (0,54 a 0,5). Ředitelka je ve funkci velmi krátkou dobu, od 15. června 2004. Skladba úvazků je z hlediska postupného scházení a rozcházení dětí velmi dobře promyšlena, souběžné působení pedagogů je zajištěno denně od 9:30 do 12:30 hodin v převážné většině tříd.

Plynulý chod organizace zajišťuje soustava základních vnitřních předpisů, která v přehledně strukturovaných dokumentech obsahuje všechna závazná ustanovení, reflektuje konkrétní podmínky a podává kompletní informace pro zaměstnance. Jednotliví zaměstnanci mají jasně stanovené povinnosti, zástupkyně i konkrétní kompetence, které jsou plně uplatňovány zejména v době nepřítomnosti ředitelky. Všechny dokumenty vycházejí z platných právních norem, jsou datované a všem prokazatelně známé.

Přenos informací uvnitř MŠ je řešen pružně, podle aktuální potřeby telefonicky, písemnou i ústní formou. Odborná problematika vzdělávací činnosti včetně vyhodnocování je stěžejním předmětem obsahově i časově plánovaných a pětkrát do roka realizovaných pedagogických rad. Zápisy z jednání mají velmi dobrou vypovídací hodnotu, jsou dokladem nově započaté systematické práce.

Vedení kolektivu pedagogických i nepedagogických zaměstnankyň novou ředitelkou je iniciativní, citlivé a cílevědomé. I přes krátkou dobu jejího působení ve funkci se pozitivně projevuje v kvalitnější kooperaci i celkové činnosti MŠ.

Kontrolní a hospitační činnost je plánovaná, částečně vychází z analýzy (*Výroční zprávy*) loňského školního roku. Obsahově však více reflektuje rámcové cíle a některé podmínky *RVP PV*, než cíle *ŠVP* a *Ročního plánu školy*. Zápisy z hospitací obsahují pozitiva, negativa i závěry (doporučení) pro další práci. I když ředitelka umí postihnout základní hodnoty a problémy odborné práce učitelek, dosahuje úroveň záznamů včetně ústní rozborové činnosti při inspekci zatím jen průměrné kvality.

Konkrétní plán dalšího vzdělávání není ještě vytvořen. Přesto se pedagogické pracovnice, zejména zástupkyně ředitelky, vzdělávají organizovanou i individuální formou, a to jak podle své zájmové orientace, tak i podle potřeb MŠ. Poznatky ze vzdělávacích akcí, se kterými jsou důsledně seznamovány i ostatní členky kolektivu v rámci pedagogických rad, jsou v pedagogické praxi postupně ověřovány a uplatňovány.

Diferencované hodnocení, prováděné podle veřejně známých kritérií, má pozitivní vliv na profesní růst zaměstnanců. K písemnému sebehodnocení pedagogické pracovnice dosud nepřistoupily.

Velmi dobrá úroveň personálních podmínek ovlivňuje vzdělávání a výchovu a umožňuje realizovat vzdělávací program.

MATERIÁLNĚ-TECHNICKÉ PODMÍNKY PŘEDŠKOLNÍHO VZDĚLÁVÁNÍ

Účelový objekt MŠ tvoří tři pavilóny (A, B, C), z nichž dva jsou jednopatrové a jeden je přízemní. Celý areál včetně školní jídelny je vhodně propojen spojovací chodbou. Budovy jsou umístěny na pozemku rozlehlé a členité školní zahrady.

Všechny třídy mají velmi dobré prostorové podmínky. Jejich účelové členění odpovídá rozmanitým potřebám věkově heterogenních skupin dětí a umožňuje jim celodenní spontánní hru a pohyb i naplňování aktivit plánovaných učitelkami. Každá třída má vlastní, dětem snadno přístupné hygienické a sociální zázemí. V suterénu budovy je od ledna 2005 pro pohybové činnosti zbudována malá tělocvična s vybavením sloužícím převážně k relaxaci dětí (terapeutický bazén, cvičení na balančních míčích). Pro realizaci „kroužků“ vedených placenými lektory (seznamování s anglickým jazykem, keramika a šachy) jsou pro přihlášené děti k dispozici samostatné místnosti.

Vybavení tříd dětským nábytkem je původní a převážně již nesplňuje požadavek vhodnosti vzhledem k věku a velikosti dětí. Také úložný nábytek je kromě jedné třídy starší, ale udržovaný a dětem velmi dobře přístupný. V každé třídě je několik herních prvků a sestav, které umožňují tvořivou individuální nebo skupinovou činnost dětí, ale prostorovým uspořádáním zpravidla nevytvářejí oddělené koutky, které by jim nabízely soukromí.

Tematicky uspořádané hračky, pomůcky, stavebnice a rozmanitý výtvarný a pracovní materiál si mohou děti samostatně vybírat a učit se je také uklízet. Jejich množství a sortiment jsou velmi dobré a respektují potřeby věkově rozdílných skupin dětí. U každé třídy jsou kabinety, ve kterých jsou uloženy didaktické soubory, demonstrační pomůcky, hudebniny a dětské hudební nástroje, tělovýchovné nářadí a náčiní. Pro hudební aktivity jsou učitelkami využívána pianina. Dětské knihovničky ve třídách obsahují základní klasickou i moderní literaturu, obnova sortimentu je zaměřena zejména na encyklopedické publikace. Pro pedagogické pracovnice i pro děti je vytvořena také centrální knihovna s velmi dobrým výběrem aktuální odborné i metodické literatury a dětských knih. Z audiovizuálních přístrojů

je v každé třídě radiomagnetofon, televize ve dvou třídách. Výpočetní techniku (počítač s připojením na internet, tiskárnu, kopírovací přístroj) má k dispozici ředitelka, využívají ji podle potřeb vzdělávacího procesu i učitelky. Další dva počítače, které jsou v MŠ, zatím nefungují. Vybavení školní zahrady je pouze základní (pískoviště, průlezky, zahradní domečky), část je opotřebovaná a není v provozu (např. kolotoč). Přírodní prostředí zahrady je velmi pěkné a převážně udržované. Materiálně-technické zázemí MŠ, které využívají k realizaci placených aktivit docházející lektoři, je pro tyto činnosti z pohledu prostoru a vybavení dostačující.

V průběhu inspekce bylo prostředí MŠ upravené, udržované v čistotě a pořádku. Na příjemné atmosféře se podílela také funkční výzdoba tříd i dalších místností, která vhodně prezentovala výsledky dětských výtvarných a pracovních činností. Ve všech třídách děti smysluplně a převážně i tvůrčím způsobem využívaly celý prostor MŠ, vybavení tříd i dostatečné množství hraček a pomůcek při všech celodenních činnostech.

V rámci kontrolní činnosti ředitelky je sledováno a vyhodnocováno materiálně-technické zajištění vzdělávání. Poznatky jsou projednávány při poradách, formulovány ve *Výroční zprávě za školní rok 2003/2004* a zakomponovány do koncepce MŠ (bez uvedení časového horizontu). Konkrétní aktuální cíle a úkoly ve zkvalitňování věcného prostředí tříd i celé MŠ jsou formulovány v dokumentu *Roční plán školy – školní rok 2004/2005*. Postupné naplňování dílčích úkolů se ve spolupráci se zřizovatelem a v rámci finančních možností ředitelce daří.

Materiálně-technické podmínky MŠ umožňují zcela naplňovat přijatý vzdělávací program, jejich celková úroveň je hodnocena jako velmi dobrá.

PRŮBĚH A VÝSLEDKY PŘEDŠKOLNÍHO VZDĚLÁVÁNÍ

Na tvorbě *ŠVP* s názvem „*Veselá školka aneb Pojd'te děti – budeme si hrát*“, který jako celek nebyl v době konání inspekce zveřejněn na přístupném místě, se podílel celý pedagogický kolektiv vedený ředitelkou. Zpracován je v souladu s obecnými cíli a zásadami vzdělávání i s cíli předškolního vzdělávání. Po obsahové stránce není ještě zcela v souladu s *RVP PV*. Chybějí informace z okruhů podmínek vzdělávání, organizace vzdělávání a vnějšího systému hodnocení. Naopak velmi dobře jsou stanoveny základní hodnoty - priority vzdělávání a zpracována mapa vnitřního evaluačního systému. Vzdělávací obsah *ŠVP* tvoří soustava deseti měsíčních témat a týdenních podtémat, ve kterých jsou definované záměry včetně individuální péče o předškoláky, které reflektují všechny cíle *RVP PV*. V krátkodobější perspektivě *ŠVP* doplňuje *Roční plán školy* deklarující konkrétní cíle a úkoly všech oblastí činnosti MŠ. Obsahem třídních plánů (dále jen *TP*) jsou již jen činnosti zaměřené převážně na výkony dětí, bez potřebné diferenciaci náročnosti a stanovení podrobnějších cílů. Propojení plánovaných činností s praktickým životem není ještě dostatečně intenzivní.

Pedagogické záměry obsahují systematické vedení dětí před vstupem do školy (*Plán práce s předškoláky a OŠD – školní rok 2004/2005*). Účinnost působení snižuje jednotný, nediferencovaný přístup vzhledem k individuálním možnostem a schopnostem jednotlivců. Pro děti s odkladem povinné školní docházky individuální vzdělávací plány zpracovány nejsou.

Povinná dokumentace je vedená na požadovaných tiskopisech a v předepsaném rozsahu. Zápisy v *Přehledech výchovné práce* uvádějí činnosti realizované v průběhu celého dne, naplňování cílů *ŠVP* převážně dokladují.

Oblast naplňování vzdělávacího programu je ředitelkou průběžně, ale zejména plánovitě sledována při kontrole dokumentace a při hospitační činnosti. Kvalita úspěšnosti realizace vzdělávacího obsahu *ŠVP* zohledněná ve *Výroční zprávě za školní rok 2003/2004* má spíše popisný než hodnotící charakter. Autoevaluaci *TP* ani jiných programových materiálů učitelky neprovádějí.

Pedagogickým kolektivem vytvořená pravidla vnitřní evaluace (kdo, koho, co, kdy, jak a proč) jsou využívána pouze v oblasti hodnocení dětí viz *Záznamy o dětech*. Ostatní oblasti evaluace ještě reflektovány nejsou. Chybí i stanovení konkrétnějších kritériálních ukazatelů (indikátorů). Využité postupy vnějšího hodnocení (ankety pro rodiče) monitorovaly převážně provozní záležitosti, zpětnou vazbu o spokojenosti se vzděláváním dětí poskytovaly jen velmi okrajově.

Organizace předškolního vzdělávání umožňuje reagovat na individuální, emocionální a sociální potřeby dětí. Poměr spontánních a řízených aktivit je vyvážený. S výjimkou osobní hygieny (neoddělené dětské WC mísy) se dostatečně dbá na soukromí dětí. Plynulost organizace částečně narušovaly odchody a příchody dětí z důvodu účasti na mimoškolních aktivitách - kroužcích v průběhu dopoledního programu. Tyto kroužky jsou vedeny placenými lektorkami, které mohou do MŠ docházet pouze v dopoledních hodinách. Nepravidelnost zařazování zdravotně preventivních pohybových aktivit částečně kompenzuje důsledné vedení ke správnému držení těla a každodenní blok řízených přirozených cvičení. V době inspekce byly požadavky na organizaci činností z hlediska časových intervalů a délky trvání dodržovány. Při organizaci stravy jsou sebeobslužnost a samostatnost dětí převážně podporovány. Děti jsou zvyklé samostatně využívat funkčně zavedený pitný režim.

Kvalitně, v intencích nové právní normy zpracovaný a zveřejněný *Školní řád* reaguje na vlastní podmínky zařízení. Je pozitivní podporou pro organizaci a naplňování vzdělávacích cílů.

Klima školy posiluje sebevědomí dětí a podílí se na vytváření potřebného zázemí k jejich osobnostnímu rozvoji. Pedagogičtí i provozní zaměstnanci pracují jako tým, ředitelka podporuje jejich vzájemnou spolupráci v rámci naplňování přijatých cílů i podmínek vzdělávání předškolních dětí.

Informační systém vůči rodičům není prozatím dostatečně propracovaný. Spočívá ve zveřejňování písemných sdělení v šatnách, tradičních setkáních a ústním předáváním informací ve třídách. Skutečnost, že *ŠVP* není zveřejněn na přístupném místě, negativně ovlivňuje informovanost i možnost spoluúčasti rodičovské veřejnosti na jeho tvorbě. Rovněž seznamování rodičů s naplňováním obsahu *TP* se zpětnou platností není k tomuto záměru motivující.

Průběh a výsledky předškolního vzdělávání

Spontánní činnosti

Ve všech hospitovaných třídách plánovaly učitelky nabídku činností v souladu se sledovaným týdenním tématem. Dětem ponechávaly dostatečnou volnost v pestrém výběru hraček a pomůcek, nerozhodným dětem pomáhaly radou či nabídkou, která je motivovala k aktivitě. S výjimkou jedné třídy, kde převažovala nabídka sedavých činností, měly děti k dispozici celý prostor obou místností, který většina z nich smysluplně využila především ke konstruktivním činnostem, tvořivým námětovým hrám nebo klidné výtvarné činnosti. Realizovat individuální spontánní pohyb mohly děti pouze ve dvou třídách. Učitelky podporovaly seberealizaci dětí s rozdílnou intenzitou vlastní vstřícnosti, citu a empatie. Zpravidla nenásilně vstupovaly

do her a v záměrných rozhovorech s dětmi pomáhaly vybavovat si poznatky a vlastní citové zážitky, které podpořily další rozvoj her. Roli spoluhráče zastávaly sporadicky. V jedné třídě se učitelce podařilo efektivně využít metody situačního učení, které vyplynulo z mimořádné situace. Přirozenou cestou rozvíjela znalosti dětí o věcném prostředí, které je obklopuje a obohacovala jejich slovník. Ve všech třídách bylo využíváno vhodných metod aktivního učení, nejmladší děti měly dostatečnou možnost využívat manipulačních her a experimentování. Cíleně byl v přirozených i modelových situacích stimulován řečový projev. Povzbuzováním a pozitivním hodnocením učitelky podporovaly důvěru dětí ve vlastní schopnosti, převážně s velkou dávkou porozumění, laskavosti a optimismu. Individualizovaný přístup k dětem se odrážel většinou ve vzájemné komunikaci, požadavcích i v časovém prostoru pro dokončování práce. Učitelky děti k činnostem nenutily, ale respektovaly jejich osobní přání, potřeby i projevy. Spontánní aktivity měly zajištěný dostatečný prostor i při pobytu venku, celkově probíhaly ve vstřícném a vlnném prostředí.

Spontánní činnosti byly hodnoceny jako velmi dobré.

Řízené činnosti

Plánované řízené činnosti byly cíleně tematicky i obsahově zaměřené k pohybovému, poznávacímu, řečovému a estetickému, aktuálně i sociálnímu rozvoji jedinců. Jednotné téma i obsah činností byly v přípravách učitelek stručně vymezeny, využity s převážně promyšlenou návazností na předchozí pozorování, poznatky a zkušenosti dětí. Zejména v jedné třídě byly všechny organizační denní celky logicky propojeny od ranního příchodu dětí až k pobytu venku. V některých třídách převažovala frontální forma organizace, při které děti mohly o svém zapojení samy rozhodnout. Diferencovaná nabídka většího počtu motivujících činností ale chyběla. Účinně motivované pohybové aktivity děti aktivizovaly a dostatečně uspokojovaly jejich potřebu pohybu. Učitelky kladly důraz zejména na spoluúčast a radostný prožitek dětí, naopak malou pozornost věnovaly zdravotnímu významu cvičení - nesledovaly kvalitu prováděných cviků a jejich náročnost nediferencovaly. Užívané metody v dalších činnostech byly vzhledem ke stanoveným cílům vhodné, pouze v jedné třídě v procesu rozvoje poznávacích schopností převažovaly méně účinné slovní metody. Jejich efektivnost částečně zvyšovalo řešení myšlenkových i praktických problémů s uplatněním prožitků z předchozích činností. Efektivní skupinové aktivity byly realizovány zejména v době přítomnosti druhých učitelek. Učitelky cíleně rozvíjely prvotní citové a sociální vztahy, pozornost věnovaly vštěpování návykům hygienickým a převážně i kulturně-společenským. Děti vedly k dodržování pravidel chování, která ale nebyla společně dohodnuta a ve třídách zveřejněna. Určitá nedůslednost byla v jedné ze tříd zjištěna při vedení dětí k dokončení započaté práce. S výjimkou užití slovní metody při řízeném rozhovoru v jedné ze tříd, která neumožňovala dětem uplatnit širší znalosti a bohatší jazykový projev, byla komunikace dětí a dospělých vyvážená a ze strany učitelek cíleně zaměřená. Děti se na dospělé obracely s důvěrou a svěřovaly se se svými problémy. Správný spisovný vzor nebyl vždy poskytován, vzhledem k situaci ve třídě rušivě působila hlasitost řečového projevu jedné učitelky. Prožitek dětí z úspěchu posilovala průběžná i závěrečná hodnocení. Prostor k vyjádření názoru a samostatného úsudku byl dětem dáván. Respekt k potřebám a možnostem jednotlivců byl v konkrétních požadavcích a vymezeném časovém prostoru uplatňován. Hodnocení dětí učitelkou byla užito aktuálně a s ohledem na posilování prožitku a osobního úspěchu dětí. Závěrečná hodnocení s aktivní spoluúčastí dětí zaznamenána nebyla.

Kvalita řízených činností byla hodnocena jako dobrá.

Průběhové výsledky vzdělávací činnosti

Rozvoj dětí v oblasti základních pohybových dovedností, jemné motoriky a prostorové orientaci je zajištěn, jeho výsledky odpovídají věku dětí a požadovaným kompetencím. V sebeobsluze jsou děti přiměřeně samostatné a zručné, dovedou osvojené dovednosti využít při úklidových činnostech, osobní hygieně i stolování. Mají základní povědomí o zdravotních návycích, pod vedením učitelek se je učí v každodenních situacích užívat. Starší děti se většinou chovají autonomně, ve skupině spolupracovaly a přijímaly různé sociální role. Vyjadřují se samostatně, dokáží naslouchat druhým a respektovat pokyny dospělých. Projevy chování odrážejí získanou sebedůvěru a citovou samostatnost. Vzájemné vztahy mezi věkově smíšenými skupinami dětí jsou přirozené a klidné, v době inspekce byly téměř bezkonfliktní. V komunikaci mezi sebou dovedou starší děti rozvíjet dialog a smysluplně formulovat otázky, všechny umějí vyjádřit vlastní potřeby a přání. V obou třídách prokázaly děti velmi dobré pěvecké dovednosti a smysl pro rytmický pohyb. Výtvarné práce dokládají jejich dobrou úroveň tvořivosti a fantazie. Kvalitní znalosti dětí ze společenského a věcného prostředí a emocionální vztah k přírodě vypovídají o průběžném směřování pedagogické činnosti k osvojování požadovaných kompetencí.

Průběh a průběhové výsledky předškolního vzdělávání jsou hodnoceny jako velmi dobré

DALŠÍ ZJIŠTĚNÍ

1. Tematická inspekce

Součástí inspekční činnosti byla tematicky zaměřená inspekce „Výchova ke zdraví“. Zjištění z této tematicky zaměřené inspekce, která probíhá i v jiných mateřských školách, budou souhrnně zveřejněna v tematické zprávě a ve výroční zprávě ČŠI o školním roce 2004/2005.

2. Spolupráce

Škola spolupracuje s Městským úřadem (vítání občánků) i s ostatními MŠ v Říčanech. Společný program pro děti připravují se základní školou, rozvíjí se spolupráce s pedagogicko-psychologickou poradnou.

3. Mimoškolní aktivity

Jako mimoškolní aktivity jsou realizovány kroužky (keramický, seznamování s anglickým jazykem a šachy) zajišťované docházejícími placenými lektorkami z CVČ Mraveniště při ZŠ.

4. Dotazníková anketa mezi rodiči

V průběhu inspekce byl zjišťován názor rodičů na kvalitu práce MŠ prostřednictvím anonymního dotazníku. Dotazník byl rozdán 79 rodičům v první den inspekce. Zpracováno bylo 36 vrácených dotazníků s výsledky, které znázorňují níže uvedená tabulka a graf.

Anketa mezi rodiči III. MŠ Říčany, Štefánikova 1616

Celkem rozdáno dotazníků:

79

Vráceno:

36

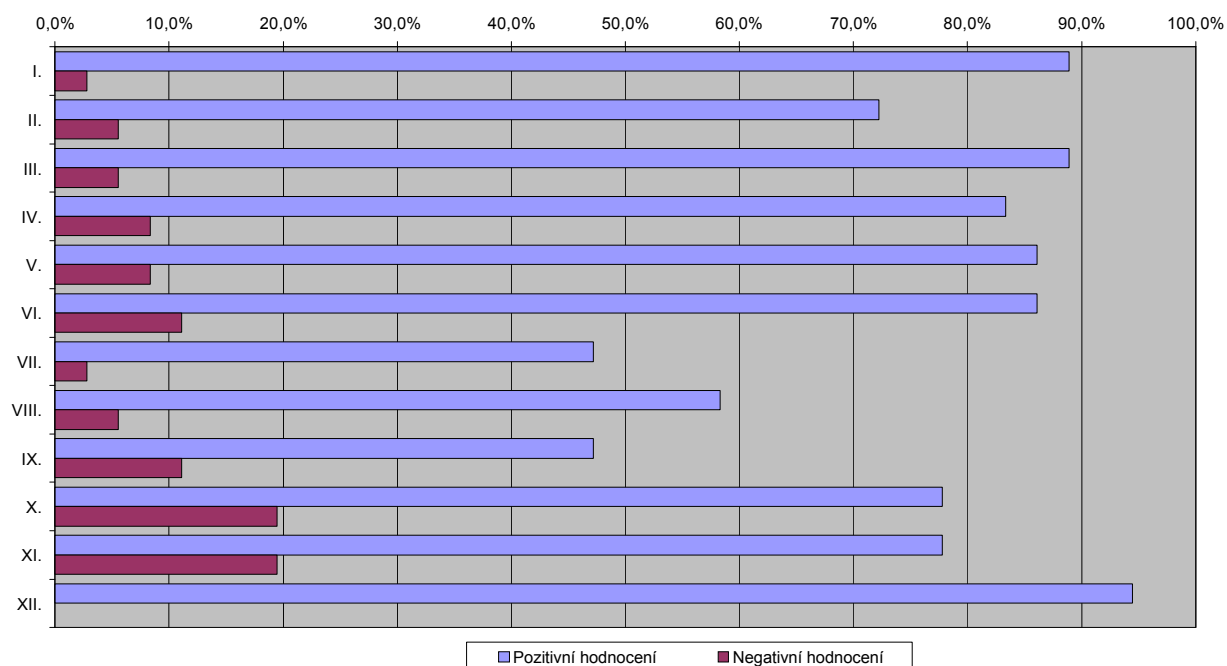
Odpověď	1	2	3	4	5	6	7
1. Vzdělávací program MŠ	21	11	1	1		2	
2. Nabídka dalších aktivit	14	12	6	2		2	
3. Řád mateřské školy	23	9	2	2			
4. Informovanost o organizaci a provozu	17	13	3	2	1		
5. Uspořádání denních činností	22	9	1	1	2	1	
6. Informační služby pro rodiče	18	13	1	3	1		
7. Poradenská služba	13	4	7	1		11	
8. Respektování individuálních zvláštností dítěte	13	8	5	2		7	1
9. Možnost spolupráce s MŠ	10	7	9	3	1	5	1
10. Prostorové a materiální podmínky	12	16	1	5	2		
11. Vybavení a zařizení školní zahrady	12	16	1	5	2		
12. Úroveň stravování	24	10	2				

S
36
36
36
36
36
36
36
36
36
36
36
36
36

ODPOVĚDI:

1. Zcela spokojen/a
2. Spíše spokojen/a
3. Ani spokojen/a, ani nespokojen/a
4. Spíše nespokojen/a
5. Nespokojen/a
6. Nemožu posoudit
7. Žádná odpověď

Anketa mezi rodiči III. MŠ Říčany, Štefánikova 1616



Ve volném sdělení ankety se rodiče vyjádřili celkem 27x. Výraznou všeobecnou spokojenost s činností školy projevili ve 25 případech. Chválí zejména citlivý a profesionální přístup učitelek k dětem, přátelské prostředí, věkově heterogenní složení tříd, styl a kvalitní úroveň výchovné práce, její tematické a výtvarné zaměření, respektování osobnosti dítěte, přípravu na ZŠ, výsledky vzdělávání, kontakty rodiče – učitelky, kvalitu stravování, další aktivity jako jsou nocování dětí v MŠ, vánoční besídka a oceňují, že se děti do MŠ těší.

Jako návrhy na zlepšení v MŠ rodiče uvedli: zejména zohlednit individuální potřebu spánku (nenutit děti po obědě spát, ale nabídnout pro starší nespící děti program), snížit časté sledování televize, zlepšit komunikaci ředitelky s rodiči, informovanost rodičů (formou besídek, schůzek), sjednotit informace na nástěnkách, ptát se rodičů na jejich názory, mít možnost vidět rozvoj a výsledky práce dítěte v kolektivu, mít možnost podílet se na koncepci výuky i možnost zapojit se do aktivit MŠ. Zajistit, aby děti zůstávaly celý den ve svém prostředí a nebyly spojovány. Přejí si, aby na vycházku chodily vždy dvě učitelky. Dále navrhuje zlepšit vybavení a zařízení školní zahrady (klouzačky, houpačky), instalovat přepážky mezi dětskými WC mísami, zajistit více společných kroužků a zájmových aktivit, více klidu na oběd a omezit dlouhé čekání rodičů. Navrhují dbát více na to, komu je dítě vydáváno, realizovat znovu školu v přírodě a plavecký výcvik.

VÝČET DOKLADŮ, O KTERÉ SE INSPEKČNÍ ZJIŠTĚNÍ OPÍRÁ

1. *Zřizovací listina III. Mateřské školy a jídelny Říčany, Štefánikova 1616, ze dne 12. 7. 2001 bez čj., vydaná Městem Říčany s účinností ke dni 1. 7. 2001*
2. *Rozhodnutí Krajského úřadu Středočeského kraje o změně zařazení do sítě škol, předškolních a školských zařízení, čj. 1447/2004/ŠKO ze dne 13. 8. 2004*
3. *Podkladová inspekční dokumentace mateřské školy ze dne 22. 3. 2005*
4. *Jmenování do funkce ředitele s platností od 15. 6. 2004, čj. 8410/2004/OŠK ze dne 9. 6. 2004*
5. *Výkaz o mateřské škole podle stavu k 30. 9. 2004, Škol (MŠMT) V 1- 01*
6. *Přehledy výchovné práce pro školní rok 2004/2005 všech pěti tříd*
7. *Přehledy o docházce dětí pro školní rok 2004/2005 všech pěti tříd*
8. *Evidenční listy všech 124 zapsaných dětí v MŠ pro školní rok 2004/2005*
9. *Kapacitní listina pro školní rok 2004/2005 ze dne 31. 8. 2004 vydaná ředitelkou, schválená zřizovatelem a KÚ*
10. *Poslední Inspekční zpráva ze dne 8. března 2000, čj. 025-42/00-1306*
11. *Výroční zpráva za školní rok 2003/2004*
12. *Školní vzdělávací program „Veselá školka aneb Pojd'te děti – budeme si hrát“, s přílohami*
13. *Roční plán mateřské školy – šk. rok 2004/2005 s přílohami*
14. *Záznamy o dětech*
15. *Hospitační záznamy (rok 2004/2005)*
16. *Zápisy pedagogických rad (za školní roky 2003/2004 a 2004/2005)*
17. *Školní řád s platností od 1. 2. 2005 vydaný ředitelkou*
18. *Kniha úrazů založená dne 5. 1. 2004*

ZÁVĚR

Kvalitu krátkodobého působení ředitelky ve funkci prokazuje převážně účinné vedení pedagogických pracovníků, které jsou s výjimkou jedné odborně kvalifikované a mají dlouholetou praxi. Funkční vnitřní organizační struktura zajišťuje velmi dobré podmínky pro předškolní vzdělávání. I když není kontrolní a hospitační systém ještě zcela promyšlený, přijatá opatření účinně reflektují základní principy a zásady předškolního vzdělávání. Získané poznatky z dalšího studia pedagogických pracovníků jsou v praxi převážně úspěšně aplikovány.

Materiálně-technické zázemí MŠ je z pohledu prostorových podmínek a vnitřního vybavení velmi dobré. Dětem vytváří prostor pro aktivní seberealizaci, a tím podporuje jejich celkový rozvoj. Pedagogickým pracovníkům umožňuje postupně naplňovat přijaté vzdělávací cíle. Průběžnou kontrolou a vyhodnocováním vlastních podmínek MŠ jsou zjištěny také aktuální potřeby, tj. zejména zkvalitňování vybavenosti školní zahrady a dětských sociálních zařízení, obměna dětského i úložného nábytku ve třídách. Vedení MŠ má stanoveny priority v inovaci materiálně-technických podmínek a ve spolupráci se zřizovatelem je v rámci přidělených finančních prostředků postupně realizuje.

Ve ŠVP jsou velmi dobře stanoveny záměry a cíle vzdělávání. Plánování na úrovni tříd postrádá konkrétnější podobu a diferenciaci cílů všech rozvojových oblastí. Věkově heterogenní složení tříd poskytuje přirozené příležitosti pro sociální rozvoj dětí. Vzdělávací činnost je převážně promyšlená, zajišťuje přiměřené podněty k aktivnímu rozvoji osobnosti dětí a podporuje jejich samostatnost. V odborné práci se projevují výraznější inovace, menší nedostatky byly zaznamenány v organizaci, v užívaných metodách a v hodnocení, zejména při řízených činnostech. Přehledně zpracovaný vnitřní evaluační systém je v počátcích aplikace do praxe. Informační systém a spoluúčast rodičovské veřejnosti nejsou na potřebné úrovni.

V posledních letech se MŠ musela vyrovnávat s řadou překážek spojených s absencí ve vedení školy i se změnami, které přinesl nový programový materiál – RVP PV. Situace se výrazně změnila po nástupu nové ředitelky do funkce. Pod jejím vedením prokazuje MŠ za velmi krátkou dobu kvalitativně lepší výsledky v převážné většině oblastí své činnosti.

Hodnotící stupnice:

vynikající	velmi dobrý	dobry (průměrný)	vyhovující	nevyhovující
------------	-------------	------------------	------------	--------------

Složení inspekčního týmu a datum vyhotovení inspekční zprávy

Inspekční tým	Titul, jméno a příjmení	Podpis
Vedoucí týmu	Mgr. Zuzana Bečvářová	Z. Bečvářová, v.r.
Členka týmu	Marcela Ladmanová	M. Ladmanová, v.r.
Členka týmu	Mgr. Zdeňka Drahokoupilová	Z. Drahokoupilová, v.r.
Členka týmu	Zdeňka Bláhová	Z. Bláhová, v.r.
Členka týmu	Alena Paulová	A. Paulová, v.r.

V Praze dne 14. dubna 2005

Razítko

Dle § 174 odst. 13 zákona č. 561/2004 Sb., o předškolním, základním, středním, vyšším odborném a jiném vzdělávání (školský zákon), může ředitel školy podat připomínky k obsahu inspekční zprávy České školní inspekci do 14 dnů po jejím převzetí na adresu pracoviště vedoucího inspekčního týmu, tj. Česká školní inspekce, Středočeský inspektorát, Praha 9 – Jarov, Učňovská 100/1, PSČ 190 00, Mgr. Zuzana Bečvářová.

Inspekční zprávu společně s připomínkami a stanoviskem ČŠI k jejich obsahu zasílá ČŠI zřizovateli, inspekční zpráva včetně připomínek je veřejná.

Datum a podpis ředitelky školy stvrzující projednání a převzetí inspekční zprávy

Datum: 02.05.2005

Razítko

Ředitelka školy nebo jiná osoba oprávněná jednat za školu

Titul, jméno a příjmení	Podpis
Jarmila Šebková, ředitelka MŠ	J. Šebková, v.r.

Další adresáti inspekční zprávy

Adresát	Datum předání/odeslání inspekční zprávy	Podpis příjemce nebo čj. jednacího protokolu ČŠI
Zřizovatel	2005-05-09	c5-1115/05-5162

Připomínky ředitelky školy

Datum	Čj. jednacího protokolu ČŠI	Text
-	-	Připomínky nebyly podány.