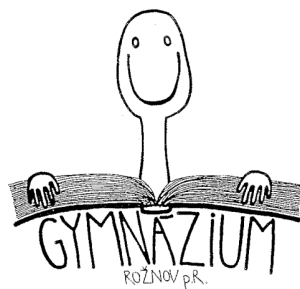


# Gymnázium Rožnov pod Radhoštěm



Výroční zpráva o činnosti školy  
za školní rok 2013/2014

# Obsah

|     |  |    |
|-----|--|----|
| 1.  | Základní údaje o škole.....  | 3  |
| 2.  | Přehled oborů vzdělávání .....   | 6  |
| 3.  | Přehled pracovníků školy .....   | 11 |
| 4.  | Údaje o přijímacím řízení .....  | 13 |
| 5.  | Údaje o výsledcích vzdělávání .....  | 15 |
| 6.  | Údaje o prevenci sociálně patologických jevů .....   | 30 |
| 7.  | Údaje o dalším vzdělávání pedagogických pracovníků .....   | 32 |
| 8.  | Údaje o aktivitách a prezentaci školy na veřejnosti .....  | 34 |
| 9.  | Údaje o výsledcích inspekční činnosti .....  | 36 |
| 10. | Základní údaje o hospodaření školy .....   | 37 |
| 11. | Údaje o zapojení školy do rozvojových a mezinárodních programů .....   | 41 |
| 12. | Údaje o zapojení školy do dalšího vzdělávání v rámci celoživotního učení .....   | 42 |
| 13. | Údaje o předložených a školou realizovaných projektech financovaných z cizích zdrojů .....                                       | 43 |
| 14. | Údaje o spolupráci s odborovými organizacemi, organizacemi zaměstnavatelů a dalšími partnery při plnění úkolů ve vzdělávání..... | 44 |
| 15. | Závěr výroční zprávy.....  | 45 |

# 1. Základní údaje o škole

## Zřizovatel:

Zlínský kraj se sídlem ve Zlíně  
Tř. Tomáše Bati 21  
761 90 Zlín  
Kontakt - telefon: 577 043 111  
webové stránky: [www.kr-zlinsky.cz](http://www.kr-zlinsky.cz)

## Název školy:

**Gymnázium Rožnov pod Radhoštěm**

## Adresa školy:

Koryčanské Paseky 1725  
756 61 Rožnov pod Radhoštěm

## Jméno ředitele školy:

Zástupce statutárního orgánu:

Kontakt na zařízení:

RNDr. Alena Gallová  
Mgr. Jaroslav Knesl  
tel: 571 685 061  
e-mail: [gymroznov@gymroznov.cz](mailto:gymroznov@gymroznov.cz)  
web: [www.gymroznov.cz](http://www.gymroznov.cz)  
pracovník pro informace: RNDr. Alena Gallová

Datum založení školy:

1. 9. 1956

Datum zařazení do sítě:

1. 9. 1996, č. j. 12 567/96-61-07

Poslední aktualizace v síti:

12. 9. 2001, č. j. 28 725/01-21

## Součásti školy:

|                |     |           |          |           |
|----------------|-----|-----------|----------|-----------|
| Gymnázium      | IZO | 000843393 | kapacita | 490 žáků  |
| Školní jídelna | IZO | 108033295 | kapacita | 500 jídel |

## Údaje o školské radě

Školská rada pracuje od 1. ledna 2012 v souladu se zákonem č. 561/2004 Sb. Tvoří ji šest členů – stejným poměrem ji tvoří zástupci nezletilých žáků a zletilých žáků, zástupci jmenovaní zřizovatelem a zástupci pedagogických pracovníků.

Ze strany školské rady nebyly shledány žádné nesrovnalosti.

Složení: Ivan Mynář – předseda  
Mgr. Kateřina Turzová  
Bc. Markéta Blinková  
PhDr. Oldřich Kramoliš CSc.  
Ing. Ema Volfová  
Mgr. Blanka Kučerová

Při škole je zřízen **Nadační fond gymnázia** v Rožnově pod Radhoštěm.

## Nadační fond Gymnázia v Rožnově pod Radhoštěm

|                |   |
|----------------|---|
| Název          | Nadační fond Gymnázia v Rožnově pod Radhoštěm   |
| Sídlo          | Koryčanské Paseky 1725, 756 61 Rožnov pod Radhoštěm   |
| IČO            | 48773000  |
| Účel           | Rozvoj duchovních a humanitárních hodnot.<br>Rozvoj, modernizace a zkvalitňování výchovně vzdělávacího procesu.<br>Podpora zájmové činnosti studentů. |
| Zřizovatel     | Gymnázium Rožnov pod Radhoštěm  |
| Číslo účtu     | 4002337801/0100   |
| Datum založení | 1. 12. 1998   |

### Správní rada

|          |  |
|----------|--|
| předseda | Mgr. Tomáš Tkadlec                             |
| členové  | Mgr. Olga Gardašová<br>Bc. Radka Sladovnicková |

Nadační fond v souladu se svým statutem podporuje činnost gymnázia a jeho žáků.

## Charakteristika školy

Škola byla založena v roce 1956. V roce 1991 byla přestěhována z budovy v centru města do současné budovy uprostřed sídlištního komplexu na Koryčanských Pasekách.

Škola má 24 učeben, které zahrnují 3 jazykové, 2 učebny informačních a komunikačních technologií, 3 odborné učebny pro výuku fyziky, chemie a biologie, včetně laboratoří speciální učebnu pro výuku hudební a výtvarné výchovy. Všechny učebny jsou vybaveny počítači pro elektronicky vedenou dokumentaci, moderní vizualizační technikou. Sportovní vyžití umožňuje tělocvična, gymnastický sál a venkovní hřiště s umělohmotným travnatým povrchem.

Vzdělávání není omezeno jen na dobu vyučování, ale na škole je vytvořeno zázemí pro samostudium a mimoškolní činnost. Škola má dobře vybavenou žákovskou knihovnu, žáci využívají studovnu. Součástí školy je školní jídelna.

## Součásti školy a jejich kapacita

Kapacita Gymnázia Rožnov pod Radhoštěm - 490 žáků

Ve školním roce 2013/14

|                   | Počet tříd | Počet žáků k 10. 9. 2013 |
|-------------------|------------|--------------------------|
| 79-41-K/81 ŠVP ZV | 4          | 116                      |
| 79-41-K/81 ŠVP G  | 4          | 96                       |
| 79-41-K/41 ŠVP G  | 8          | 196                      |

## Školní jídelna

Počet stravovaných žáků ve školním roce 2013/2014:

| Typ školského zařízení | Počet žáků ZŠ podle stavu k 31. 10. 2013 | Počet žáků SŠ podle stavu k 31. 10. 2013 |
|------------------------|--|--|
| Školní jídelna         | 115                                      | 275                                      |

Počty uvařených obědů a procenta odebraných obědů:

| Typ školského zařízení | Počet žáků podle stavu k 31. 10. 2013 | Počet zaměstnanců a důchodců přihlášených k 31. 10. 2013 | Počet cizích strážníků k 31. 10. 2013 |
|------------------------|---------------------------------------|--|---------------------------------------|
| Školní jídelna         | 390                                   | 55   | 21                                    |
| Uvařené obědy (%)      | 85%                                   | 91%  | 77%                                   |

Ke školnímu stravování se přihlásilo 96,1% žáků školy.

## 2. Přehled oborů vzdělávání

| Vyučované obory ve školním roce 2013/2014 | Kód oboru (KKOV) | Počet tříd | Denní studium<br>Počet žáků stav k 10. 9. |
|---|------------------|------------|---|
| Gymnázium                                 | 79-41-K/81       | 16         | 212                                       |
| Gymnázium                                 | 79-41-K/41       | 16         | 196                                       |

Studijní forma vzdělávání - denní

### Vzdělávací program

Čtyřletý vzdělávací program

Osmiletý vzdělávací program

Vzdělávání v osmiletém gymnáziu se člení na nižší a vyšší stupeň.

### Školní vzdělávací programy:

Nižší gymnázium oboru 79-41-K/81: Vzdělání do života

Vyšší gymnázium oboru 79-41-K/81 a oboru 79-41-K/41: Společnou cestou k poznání

## Učební plán pro školní rok 2013/2014

### Školní vzdělávací program - učební plán nižšího stupně gymnázia osmiletého

| Předměty                                 | 1.        |   |   | 2.        |   |   | 3.        |         |   | 4.         |   |     | Nižší gymnázium |
|--|-----------|---|---|-----------|---|---|-----------|---------|---|------------|---|-----|-----------------|
|  |           |   |   |           |   |   |           |         |   |            |   |     |                 |
| Český jazyk a literatura <sup>1</sup>    | 4         | 1 | 5 | 3         | 1 | 4 | 4         |         | 4 | 4          |   | 4   | 17              |
| Cizí jazyk                               | 3         | 1 | 4 | 3         | 1 | 4 | 3         |         | 3 | 3          |   | 3   | 14              |
| Další cizí jazyk <sup>2</sup>            |           |   |   |           |   |   | 3         |         | 3 | 3          |   | 3   | 6               |
| Občanská výchova <sup>3</sup>            | 1         | 1 | 2 | 1         |   | 1 | 1         |         | 1 | 1          | 1 | 2   | 6               |
| Dějepis                                  | 2         |   | 2 | 2         |   | 2 | 2         |         | 2 | 2          |   | 2   | 8               |
| Zeměpis                                  | 2         |   | 2 | 2         |   | 2 | 2         |         | 2 | 2          |   | 2   | 8               |
| Matematika <sup>4</sup>                  | 4         | 1 | 5 | 3         | 1 | 4 | 4         |         | 4 | 4          |   | 4   | 17              |
| Fyzika                                   | 2         |   | 2 | 2         |   | 2 | 2         |         | 2 | 1,5<br>LT5 |   | 1,5 | 7,5             |
| Chemie <sup>6</sup>                      |           |   |   | 2         |   | 2 | 2         | 1<br>LT | 3 | 2          |   | 2   | 7               |
| Biologie <sup>7</sup>                    | 2         |   | 2 | 2         | 1 | 3 | 1         | 1       | 2 | 1,5<br>LT5 |   | 1,5 | 8,5             |
| Informatika a výp. technika <sup>8</sup> | 1         |   | 1 | 1<br>DGT  |   | 1 | 1<br>DGT  |         | 1 | 1          |   | 1   | 4               |
| Svět práce                               |           |   |   |           |   |   |           |         |   | 1          |   | 1   | 1               |
| Hudební/výtvarná výchova <sup>9</sup>    | 3         |   | 3 | 3         |   | 3 | 2         |         | 2 | 2          |   | 2   | 10              |
| Tělesná výchova                          | 2         |   | 2 | 2         |   | 2 | 2         |         | 2 | 2          |   | 2   | 8               |
| <b>Celkem ročník</b>                     | <b>30</b> |   |   | <b>30</b> |   |   | <b>31</b> |         |   | <b>31</b>  |   |     | <b>122</b>      |



Disponibilní hodiny



Člověk a svět práce



Výchova ke zdraví

- Jedna hodina vyčleněna pro cvičení, třída se dělí na poloviny (podle podmínek a organizace školy)
- Od 3. ročníku zařazen volitelně jazyk německý, francouzský, španělský, ruský
- Součástí vzdělávacího obsahu je v 1. ročníku část oblasti Člověk a zdraví
- Jedna hodina vyčleněna pro cvičení, třída se dělí na poloviny (podle podmínek a organizace školy)
- Dvouhodinovka jednou za dva týdny – cvičení z biologie nebo fyziky.
- Součástí vzdělávacího obsahu je ve 3. ročníku část oblasti Člověk a svět práce – tematický okruh Práce s laboratorní technikou
- Součástí vzdělávacího okruhu je ve 2. ročníku část okruhu oblasti Člověk a zdraví
- Součástí vzdělávacího obsahu je ve 2. ročníku část oblasti Člověk a svět práce – tematický okruh Využití digitálních technologií. Předmět je zařazen od druhého ročníku jako volitelný dle náročnosti s odlišným rozlišením obsahu - volitelné.
- V 1. a 2. ročníku – 1 hodina týdně hudební výchova, 2 hodiny týdně výtvarná výchova; ve 3. a 4. ročníku – 2 hodiny výtvarné výchovy v jednom pololetí a 2 hodiny hudební výchovy v druhém pololetí (dělení na skupiny)

## Školní vzdělávací program - učební plán vyššího stupně gymnázia osmiletého

| PŘEDMĚT  | ROČNÍK |    |    |     |    |    |    |    |
|--|--------|----|----|-----|----|----|----|----|
|  | 1.     | 2. | 3. | 4.  | 5. | 6. | 7. | 8. |
| Český jazyk  | 5      | 4  | 4  | 4   | 4  | 4  | 4  | 4  |
| Cizí jazyk 1                                       | 4      | 4  | 3  | 3   | 3  | 3  | 4  | 4  |
| Cizí jazyk 2                                       | --     | -- | 3  | 3   | 3  | 3  | 3  | 3  |
| Občanská výchova                                   | 2      | 1  | 1  | 1   | -- | -- | -- | -- |
| Základy společenských věd 1/                       | --     | -- | -- | --  | 1  | 2  | 2  | 2  |
| Svět práce/Mediální výchova                        | --     | -- | -- | 1   | -- | -- | 2  | -- |
| Dějepis  | 2      | 2  | 2  | 2   | 2  | 2  | 2  |    |
| Zeměpis/Geografie a geologie                       | 2      | 2  | 2  | 2   | 2  | 2  | -- | -- |
| Geografie a geopolitika                            | --     | -- | -- | --  | -- | -- | -- | 2  |
| Matematika   | 5      | 4  | 4  | 4   | 4  | 4  | 4  | 4  |
| Fyzika   | 2      | 2  | 2  | 1,5 | 3  | 2  | 2  | -- |
| Chemie   | --     | 2  | 3  | 2   | 3  | 2  | 2  | -- |
| Biologie 2/  | 2      | 3  | 2  | 1,5 | 2  | 3  | 2  | -- |
| Informatika a informační a komunikační technologie | 1      | 1  | 1  | 1   | 2  | 2  | -- | -- |
| Estetická výchova                                  | 3      | 3  | 2  | 2   | 2  | 2  | -- | -- |
| Tělesná výchova                                    | 2      | 2  | 2  | 2   | 2  | 2  | 2  | 2  |
| Volitelný předmět 1                                |        |    |    |     |    |    | 2  | 3  |
| Volitelný předmět 2                                |        |    |    |     | -- | -- | 2  | 3  |
| Volitelný předmět 3                                |        |    |    |     | -- | -- | -- | 3  |
| Volitelný předmět 4                                |        |    |    |     | -- | -- | -- | 3  |
| Celkem ročník                                      | 30     | 30 | 31 | 31  | 33 | 33 | 33 | 33 |

1/ V 6. a 7. ročníku zahrnuta vzdělávací oblast „Člověk a svět práce“

2/ V 7. ročníku zahrnuta vzdělávací oblast „Výchova ke zdraví“



**Školní vzdělávací program – čtyřleté gymnázium včetně učebního plánu třídy s posílenou výukou jazyků**

| PŘEDMĚT                          | ROČNÍK    |           |   |           |   |           |   |
|----------------------------------|-----------|-----------|---|-----------|---|-----------|---|
|                                  | 1.        | 2.        |   | 3.        |   | 4.        |   |
| Český jazyk                      | 4         | 4         | 4 | 4         | 4 | 4         | 4 |
| Cizí jazyk 1                     | 4         | 5         | 4 | 5         | 4 | 4         | 4 |
| Cizí jazyk 2                     | 3         | 4         | 3 | 4         | 3 | 4         | 3 |
| Základy společenských věd 1/     | 1         | 2         | 2 | 2         | 2 | 2         | 2 |
| Dějepis                          | 2         | 2         | 2 | 2         | 2 | .         | . |
| Geografie a geologie/topol.      | 2         | 2         | 2 | -         | - | -         | - |
| Geografie a geopolitika          | -         | -         | - | -         | - | 2         | 2 |
| Matematika                       | 4         | 3         | 4 | 3         | 4 | 3         | 4 |
| Fyzika                           | 3         | 2         | 2 | 2         | 2 | -         | - |
| Chemie                           | 2         | 2         | 3 | 2         | 2 | -         | - |
| Biologie 2/                      | 2         | 2         | 3 | 2         | 2 | -         | - |
| Informatika a výpočetní technika | 2         | 1         | - | 1         | 2 | -         | - |
| Estetická výchova                | 2         | 2         | 2 | -         | - | -         | - |
| Tělesná výchova                  | 2         | 2         | 2 | 2         | 2 | 2         | 2 |
| Volitelný předmět 1              | -         | -         | - | 2         | 2 | 3         | 3 |
| Volitelný předmět 2              | -         | -         | - | 2         | 2 | 3         | 3 |
| Volitelný předmět 3              | -         | -         | - | -         | - | 3         | 3 |
| Volitelný předmět 4              | -         | -         | - | -         | - | 3         | 3 |
| <b>Celkem ročník</b>             | <b>33</b> | <b>33</b> |   | <b>33</b> |   | <b>33</b> |   |

Označena třída s posílenou výukou jazyků

Podle učebního plánu třídy s posílenou výukou jazyků se vyučovalo ve třídách 2. A, 3. A, 4. A.

1/ Ve 2. a 3. ročníku zahrnuta vzdělávací oblast „Člověk a svět práce“

2/ Ve 3. ročníku zahrnuta vzdělávací oblast „Výchova ke zdraví“

Všem žákům v prvním ročníku je stanoven anglický jazyk jako první cizí jazyk. Druhý cizí jazyk si žáci volí z nabídky: jazyk německý, jazyk španělský, jazyk francouzská, jazyk ruský. K volbě dochází u osmiletého studia v sekundě, u čtyřletého studia v prvním ročníku.

**K odborné profilaci žáků dochází v posledních ročnících vhodnou volbou povinně volitelných seminářů.**

### **Povinně volitelné předměty pro školní rok 2012/2013**

#### **Třídy 7. A8, 3. A, 3. B**

- 1. volitelný předmět
  - Dějepisný seminář
  - Seminář a cvičení z matematiky
  - Seminář a cvičení z biologie
  - Společenskovední seminář
- 2. volitelný předmět
  - Konverzace v anglickém jazyce
  - Seminář a cvičení z chemie
  - Konverzace ve španělském jazyce
  - Společenskovední seminář

Volitelný předmět je dvouletý, v předmaturitním ročníku dvouhodinový. V maturitním ročníku se automaticky pokračuje a je tříhodinový.

#### **Třídy: 8. A8, 4. A, 4. B**

- 1. volitelný předmět
  - Dějepisný seminář
  - Seminář a cvičení z matematiky
  - Seminář a cvičení z biologie
  - Seminář a cvičení ze zeměpisu
  - Informačně technologický základ
- 2. volitelný předmět
  - Konverzace v anglickém jazyce
  - Seminář a cvičení z chemie
  - Seminář a cvičení z matematiky
  - Společenskovední seminář
- 3. volitelný předmět
  - Konverzace v anglickém jazyce
  - Seminář a cvičení z biologie
  - Seminář a cvičení z fyziky
  - Estetický seminář
- 4. volitelný předmět
  - Konverzace v anglickém jazyce
  - Seminář z deskriptivní geometrie
  - Projektové řízení a základy podnikání
  - Seminář multimediální tvorby
  - Seminář a cvičení z fyziky
  - Seminář z latiny

Volitelné předměty jsou tříhodinové, 1. a 2. volitelný předmět navazuje na výuku z předchozího ročníku.

### 3. Přehled pracovníků školy

#### Údaje o pracovnících školy ve školním roce 2013/2014

|                    | k datu 30. 6. 2014   |                   |
|--------------------|----------------------|-------------------|
|                    | Počet fyzických osob | Přepočtené úvazky |
| Interní pracovníci | 45                   | 43,47             |
| Externí pracovníci | 0                    | 0                 |

Další údaje o pedagogických pracovnících ve školním roce 2013/2014:

| Ped. pracovníci<br>Poř. číslo | Pracovní zařazení<br>funkce | Úvazek | Kvalifikace               | Roků ped.<br>praxe |
|-------------------------------|-----------------------------|--------|---------------------------|--------------------|
| 1                             | Ředitelka školy             | 1      | Př. fa UP, M-Z            | 29                 |
| 2                             | Zástupce ředitele           | 1      | PF MU, Ov-Tv              | 13                 |
| 3                             | Výchovný poradce            | 1      | FF UP, Čj-D               | 29                 |
| 4                             | Učitelka                    | 1      | PF Ostrava, Čj-Vv         | 27                 |
| 5                             | učitelka                    | 1      | FF UP, Čj-Aj-Šj           | 28                 |
| 6                             | učitel                      | 1      | PF UP, Tv-Aj              | 25                 |
| 7                             | učitelka                    | 1      | PF JČ Č.Budějovice, Čj-Aj | 16                 |
| 8                             | učitel                      | 1      | VŠCHT Praha, FF MU, Ch-Aj | 36                 |
| 9                             | učitel                      | 0,81   | Př. fa MU, Ge-Hi          | 1                  |
| 10                            | učitelka                    | 1      | PF Hradec Králové, Či-Ov  | 10                 |
| 11                            | učitelka                    | 1      | PF MU Brno, Aj            | 9                  |
| 12                            | učitelka                    | 0,67   | Sl. univerzita Opava, Šj  | 10                 |
| 13                            | učitel                      | 1      | FTK UP, Ch-Tv             | 4                  |
| 14                            | učitelka                    | 1      | Př. fa Ostrava, Ch-Bi     | 2                  |
| 15                            | učitelka                    | 1      | PF Ostrava, Bi-Aj         | 6                  |
| 16                            | učitel                      | 1      | PdF UP, M-Tv, PřF OU, Inf | 34                 |
| 17                            | učitel                      | 1      | Př. fa UP, Ch-Bi          | 1                  |
| 18                            | učitel                      | 0,48   | Př. MU, Bi-Z              | 16                 |
| 19                            | učitel                      | 1      | Př. fa UP, M-Pr           | 20                 |
| 20                            | učitel                      | 1      | FF UP, Brno, Fil.-Čj      | 40                 |
| 21                            | učitel                      | 1      | FP Opava, M-D             | 4                  |
| 22                            | učitelka                    | 0,76   | FF Ostrava, Nj            | 37                 |
| 23                            | učitelka                    | 1      | PF UP, M-F                | 10                 |
| 24                            | učitelka                    | 1      | FTVS UK, Tv-Nj            | 31                 |
| 25                            | učitelka                    | 1      | FTVS UK, Tv-Aj            | 26                 |
| 26                            | učitelka                    | 1      | FF UP, Rj-D-La            | 29                 |
| 27                            | učitel                      | 1      | PF UK, Tv-Z               | 32                 |
| 28                            | učitelka                    | 1      | FF Ostrava, Šj-Fj         | 12                 |
| 29                            | učitelka                    | 1      | FF UP, Čf-Filozofie       | 9                  |
| 30                            | učitel                      | 1      | Př. fa UP, M              | 21                 |
| 31                            | učitelka                    | 1      | FF OU, Čj-Hv              | 18                 |
| 32                            | učitelka                    | 1      | FP Opava, M-F             | 16                 |
| 33                            | učitelka                    | 1      | Př. fa UJEP, M-Ch         | 34                 |

Věková struktura pracovníků: 44,2

Pedagogický sbor je aprobován: 100%

Požadovaný stupeň vzdělání: 100%

## Nepedagogičtí pracovníci ve školním roce 2013/2014

|                    | k datu 30. 6. 2014   |                   |
|--------------------|----------------------|-------------------|
|                    | Počet fyzických osob | Přepočtené úvazky |
| Interní pracovníci | 12                   | 11,75             |
| Externí pracovníci | 0                    | 0                 |

Další údaje o nepedagogických pracovnících ve školním roce 2013/2014:

| Ostatní pracovníci<br>poř. číslo | Pracovní zařazení<br>funkce | Úvazek | Stupeň vzdělání,<br>obor |
|----------------------------------|-----------------------------|--------|--------------------------|
| 1                                | Vedoucí školní jídelny      | 1      | ÚSV                      |
| 2                                | Vedoucí kuchařka            | 1      | SO                       |
| 3                                | Samostatná kuchařka         | 1      | SO                       |
| 4                                | Samostatná kuchařka         | 1      | SO                       |
| 5                                | Pomocná kuchařka            | 1      |                          |
| 6                                | Pomocná kuchařka            | 1      |                          |
| 7                                | Ekonom                      | 1      | ÚSV                      |
| 8                                | Mzdová účetní               | 1      | ÚSV                      |
| 9                                | Školník                     | 1      | ÚSV                      |
| 10                               | Uklízečka                   | 0,94   |                          |
| 11                               | Uklízečka                   | 0,87   |                          |
| 12                               | Uklízečka                   | 0,94   |                          |

K 30. 6. 2014 ukončila jedna pracovnice pracovní poměr dohodou.

K 31. 7. 2014 ukončila jedna pracovnice pracovní poměr dohodou.

## 4. Údaje o přijímacím řízení

Přijímací zkoušky nanečisto – zájemci měli i letos možnost vyzkoušet si přijímací zkoušky nanečisto.

Termín přijímací zkoušky: 1. kolo 22. a 23. dubna 2014

2. kolo 20. května 2014 (pouze pro obor 79-41-K/41)

Rozhodnutím ředitelky školy v prvním i druhém kole přijímacího řízení všichni uchazeči vykonali přijímací zkoušku z českého jazyka, matematiky a obecných studijních předpokladů. Použity byly testy vypracované firmou SCIO, s.r.o. Praha.

### Obor vzdělávání 79-41-K/41 Gymnázium

Uchazeč splnil kritérium pro přijetí po vykonání přijímací zkoušky, jestliže z písemných testů získal v celkovém součtu alespoň 39 bodů (z maximálního počtu 130, OSP – 60 bodů, ČJ – 40 bodů, M – 30 bodů)

Celkové pořadí žáků bylo dáno hodnocením:

- písemné zkoušky z českého jazyka, matematiky a obecných studijních předpokladů
- znalostí vyjádřených hodnocením na vysvědčení za druhé pololetí osmého a první pololetí devátého ročníku
- umístění v okresních a vyšších kolech soutěží typu A (MŠMT jako jediný vyhlašovatel) kategorie „Předmětové soutěže“, které proběhly ve školním roce 2012/2013 a 2013/2014 do doby přijímacích zkoušek a které jsou do tohoto data doloženy.

### Obor vzdělávání 79-41-K/81 Gymnázium

Uchazeč splnil kritérium pro přijetí po vykonání přijímací zkoušky, jestliže z písemných testů získal v celkovém součtu alespoň 50 bodů (z maximálního počtu 130, OSP – 60 bodů, ČJ – 40 bodů, M – 30 bodů).

Celkové pořadí žáků bylo dáno hodnocením:

- písemné zkoušky z českého jazyka, matematiky a obecných studijních předpokladů.
- znalostí vyjádřených hodnocením na vysvědčení za první pololetí pátého ročníku a za druhé pololetí čtvrtého ročníku

### Výsledky přijímacího řízení za školu:

| Počet žáků                                  | 8leté gymnázium | 4leté gymnázium |
|---|-----------------|-----------------|
| přihlášených (z toho ve 2. kole)            | 29              | 96 (2)          |
| přijatých na základě PZ (z toho ve 2. kole) | 28              | 58 (2)          |
| přijatých na základě PZ - nastoupili        | 24              | 32              |
| přijatých na základě PZ - nenastoupili      | 4               | 26              |
| přijatých dodatečně celkem                  | 1               | 21              |
| přijatých dodatečně - nastoupili            | 1               | 19              |
| přijatých dodatečně - nenastoupili          | 0               | 2               |
| přijatých - nastoupili (celkem)             | 25              | 51              |
| přijatých - nenastoupili                    | 4               | 45              |
| nepřijatých – nesplnění kritérií            | 0               | 11              |
| nepřijatých – kapacitní důvody              | 1               | 6               |

| Původ uchazečů dle ZŠ  | 8leté gymnázium | 4leté gymnázium |
|--|-----------------|-----------------|
| Základní škola 5. května, Rožnov p. R.   | 2               | 10              |
| Základní škola a Mateřská škola Frenštát p. R.                                     | 1               | 3               |
| Základní škola Koryčanské Paseky, Rožnov p. R.                                     | 6               | -               |
| Základní škola Pod Skalkou, Rožnov p. R.   | 8               | 12              |
| Základní škola Sedmikráska, o.p.s.   | 1               | 2               |
| Základní škola T. G. Masaryka a mateřská škola Horní Bečva                         | 1               | 10              |
| Základní škola Videčská, Rožnov p. R.,   | 2               | 12              |
| Základní škola Záhumení, Rožnov p. R.,   | 8               | -               |
| Gymnázium a Střední průmyslová škola elektrotechniky a informatiky, Frenštát p. R. | -               | 2               |
| Základní škola a mateřská škola Dolní Bečva  | -               | 3               |
| Základní škola a mateřská škola Hutisko-Solanec                                    | -               | 1               |
| Základní škola a Mateřská škola Karolinka  | -               | 2               |
| Základní škola a Mateřská škola Poličná  | -               | 2               |
| Základní škola Francova Lhota  | -               | 1               |
| Základní škola Loučka  | -               | 1               |
| Základní škola Salvátor  | -               | 1               |
| Základní škola Valašská Bystřice   | -               | 4               |
| Základní škola Valašské Meziříčí, Křižná 167                                       | -               | 3               |
| Základní škola Valašské Meziříčí, Šafaříkova 726                                   | -               | 4               |
| Základní škola Valašské Meziříčí, Žerotínova 376                                   | -               | 3               |
| Základní škola Velké Meziříčí, Školní 2055,  | -               | 1               |
| Základní škola Velké Karlovice   | -               | 2               |
| Základní škola Vidče   | -               | 2               |
| Základní škola Zašová  | -               | 5               |
| Základní škola Zubří   | -               | 10              |

## 5. Údaje o výsledcích vzdělávání

Celkový prospěch žáků:

|                       | Počet žáků<br>k<br>1. 9. 2013 | Prospělo<br>s vyzn. |         | Prospělo |         | Neprospělo |         | Zanechalo<br>studia, jiné | Prům. prosp. |         |
|-----------------------|-------------------------------|---------------------|---------|----------|---------|------------|---------|---------------------------|--------------|---------|
|                       |                               | 1. pol.             | 2. pol. | 1. pol.  | 2. pol. | 1. pol.    | 2. pol. |                           | 1. pol.      | 2. pol. |
| Gymnázium<br>osmileté | 211                           | 104                 | 97      | 104      | 111     | 3          | 1       | -                         | 1, 609       | 1, 657  |
| Gymnázium<br>čtyřleté | 194                           | 31                  | 30      | 159      | 163     | 4          | 1       | 2                         | 1, 994       | 2, 083  |

| Celkový průměrný prospěch za 1. pololetí 1,789 |                        |     |
|--|------------------------|-----|
| Stupeň<br>hodnocení<br>prospěchu               | prospěl s vyznamenáním | 135 |
|  | prospěl                | 263 |
|  | neprospěl              | 7   |
|  | neklasifikován         | 0   |

| Celkový průměrný prospěch za 2. pololetí 1,857 |                        |     |
|--|------------------------|-----|
| Stupeň<br>hodnocení<br>prospěchu               | prospěl s vyznamenáním | 127 |
|  | prospěl                | 274 |
|  | neprospěl              | 2   |
|  | neklasifikován         | 0   |

| 1. pololetí | Počty |         |       | Prospěch |     |   |   |         |          |        | Absence        |                |                |               |
|-------------|-------|---------|-------|----------|-----|---|---|---------|----------|--------|----------------|----------------|----------------|---------------|
|             | Počet | Chlapci | Dívky | V        | P   | 5 | N | II. st. | III. st. | Průměr | Absence celkem | Absence průměr | Absence neoml. | Neoml. průměr |
| 1.A         | 20    | 5       | 15    | 5        | 15  | - | - | -       | -        | 1,642  | 758            | 37,900         | 7              | 0,350         |
| 1.B         | 27    | 12      | 15    | 5        | 22  | - | - | -       | -        | 1,835  | 957            | 35,444         | 0              | 0             |
| 2.A         | 23    | 6       | 17    | 4        | 19  | - | - | -       | -        | 1,978  | 1013           | 44,043         | 0              | 0             |
| 2.B         | 17    | 6       | 11    | 5        | 11  | 1 | - | 1       | -        | 2,123  | 1001           | 58,882         | 20             | 1,176         |
| 3.A         | 22    | 3       | 19    | 4        | 17  | 1 | - | -       | -        | 1,919  | 1205           | 54,773         | 0              | 0             |
| 3.B         | 28    | 11      | 17    | 1        | 26  | 1 | - | -       | -        | 2,154  | 1783           | 63,679         | 0              | 0             |
| 4.A         | 29    | 6       | 23    | 4        | 25  | - | - | -       | -        | 2,073  | 2560           | 88,276         | 0              | 0             |
| 4.B         | 28    | 13      | 15    | 3        | 24  | 1 | - | -       | -        | 2,207  | 1527           | 54,536         | 4              | 0,143         |
|             |       |         |       |          |     |   |   |         |          |        |                |                |                |               |
| 1.A8        | 29    | 10      | 19    | 17       | 12  | - | - | -       | -        | 1,411  | 664            | 22,897         | 0              | 0             |
| 2.A8        | 27    | 14      | 13    | 24       | 3   | - | - | -       | -        | 1,251  | 835            | 30,889         | 0              | 0             |
| 3.A8        | 29    | 9       | 20    | 14       | 15  | - | - | -       | -        | 1,496  | 1178           | 40,621         | 0              | 0             |
| 4.A8        | 31    | 10      | 21    | 19       | 12  | - | - | -       | -        | 1,402  | 1269           | 40,935         | 0              | 0             |
| 5.A8        | 25    | 13      | 12    | 12       | 13  | - | - | -       | -        | 1,698  | 1311           | 52,440         | 0              | 0             |
| 6.A8        | 21    | 12      | 9     | 6        | 14  | 1 | - | -       | -        | 1,897  | 1299           | 61,857         | 0              | 0             |
| 7.A8        | 25    | 9       | 16    | 7        | 16  | 2 | - | -       | -        | 1,994  | 1525           | 61,000         | 0              | 0             |
| 8.A8        | 24    | 15      | 24    | 5        | 13  | - | - | -       | -        | 1,966  | 1958           | 81,583         | 7              | 0,292         |
|             |       |         |       |          |     |   |   |         |          |        |                |                |                |               |
| Celkem      | 405   | 148     | 257   | 135      | 263 | 7 | - | 1       | -        | 1,785  | 20842          | 51,462         | 38             | 0,094         |
|             |       |         |       |          |     |   |   |         |          |        |                |                |                |               |
| 4-leté      | 194   | 62      | 132   | 31       | 159 | 4 | - | 1       | -        | 1,994  | 10804          | 55,691         | 31             | 0,160         |
| 8-leté      | 211   | 86      | 125   | 104      | 104 | 3 | - | -       | -        | 1,609  | 10038          | 47,573         | 7              | 0,033         |

Legenda:

V – prospěl s vyznamenáním

P – prospěl

5 – neprospěl

N – neklasifikován



| 2. pololetí | Počty |         |       | Prospěch |     |   |   |         |          |        | Absence        |                |                |               |
|-------------|-------|---------|-------|----------|-----|---|---|---------|----------|--------|----------------|----------------|----------------|---------------|
|             | Počet | Chlapci | Dívky | V        | P   | 5 | N | II. st. | III. st. | Průměr | Absence celkem | Absence průměr | Absence neoml. | Neoml. průměr |
| 1.A         | 20    | 5       | 15    | 9        | 10  | 1 | - | -       | -        | 1,699  | 1555           | 77,750         | 9              | 0,450         |
| 1.B         | 27    | 12      | 15    | 5        | 22  | - | - | 1       | -        | 1,849  | 1636           | 60,593         | 22             | 0,815         |
| 2.A         | 23    | 6       | 17    | 4        | 19  | - | - | -       | -        | 2,033  | 1636           | 71,130         | 1              | 0,043         |
| 2.B         | 17    | 6       | 11    | 1        | 15  | 1 | - | 1       | -        | 2,221  | 1294           | 76,118         | 16             | 0,941         |
| 3.A         | 22    | 3       | 19    | 4        | 18  | - | - | -       | -        | 2,077  | 1682           | 76,455         | 0              | 0             |
| 3.B         | 28    | 11      | 17    | 1        | 25  | 2 | - | 1       | -        | 2,196  | 2119           | 75,679         | 9              | 0,321         |
| 4.A         | 29    | 6       | 23    | 4        | 25  | - | - | -       | -        | 2,286  | 1675           | 57,759         | 0              | 0             |
| 4.B         | 28    | 13      | 15    | 2        | 26  | - | - | -       | -        | 2,298  | 1208           | 43,143         | 10             | 0,357         |
| 1.A8        | 29    | 10      | 19    | 20       | 9   | - | - | -       | -        | 1,376  | 1483           | 51,138         | 0              | 0             |
| 2.A8        | 26    | 14      | 12    | 23       | 3   | - | - | -       | -        | 1,246  | 1127           | 43,346         | 0              | 0             |
| 3.A8        | 29    | 9       | 20    | 12       | 17  | - | - | -       | -        | 1,507  | 1762           | 60,759         | 1              | 0,034         |
| 4.A8        | 31    | 10      | 21    | 19       | 12  | - | - | -       | -        | 1,433  | 1783           | 57,516         | 0              | 0             |
| 5.A8        | 24    | 13      | 11    | 9        | 15  | - | - | -       | -        | 1,728  | 1219           | 50,792         | 0              | 0             |
| 6.A8        | 21    | 12      | 9     | 6        | 13  | 2 | - | -       | -        | 1,865  | 1479           | 70,429         | 0              | 0             |
| 7.A8        | 25    | 9       | 16    | 6        | 19  | - | - | -       | -        | 2,068  | 1717           | 68,680         | 6              | 0,240         |
| 8.A8        | 24    | 15      | 24    | 2        | 22  | - | - | -       | -        | 2,322  | 1201           | 50,042         | 1              | 0,042         |
| Celkem      | 403   | 148     | 255   | 127      | 270 | 6 | - | 3       | -        | 1,856  | 24576          | 60,983         | 75             | 0,186         |
| 4-leté      | 194   | 62      | 132   | 30       | 160 | 4 | - | 3       | -        | 2,083  | 12805          | 66,005         | 67             | 0,345         |
| 8-leté      | 209   | 86      | 123   | 97       | 110 | 2 | - | -       | -        | 1,657  | 11771          | 56,321         | 8              | 0,038         |

Legenda:

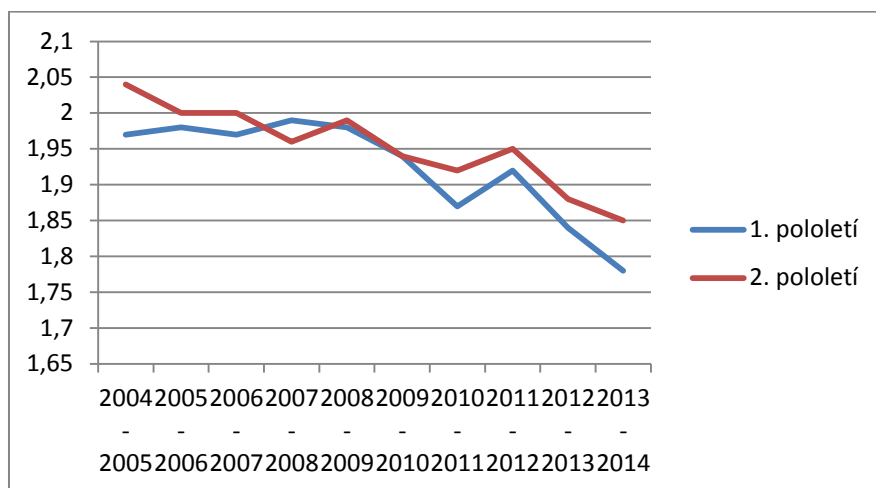
V – prospěl s vyznamenáním

P – prospěl

5 – neprospěl

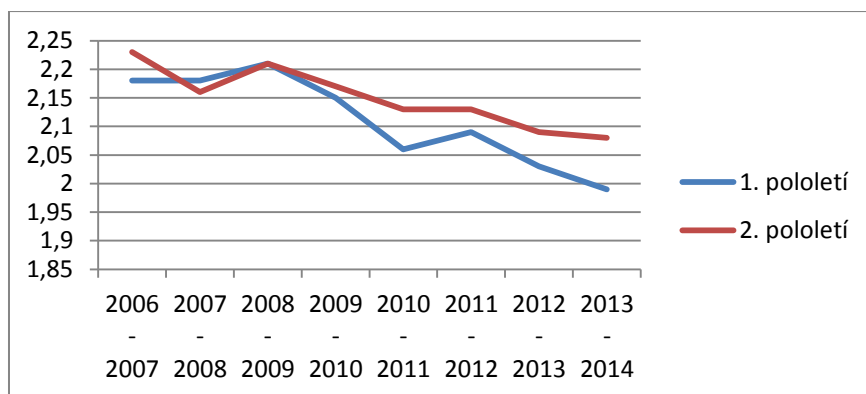
N – neklasifikován

## Vývoj celkového průměru známek

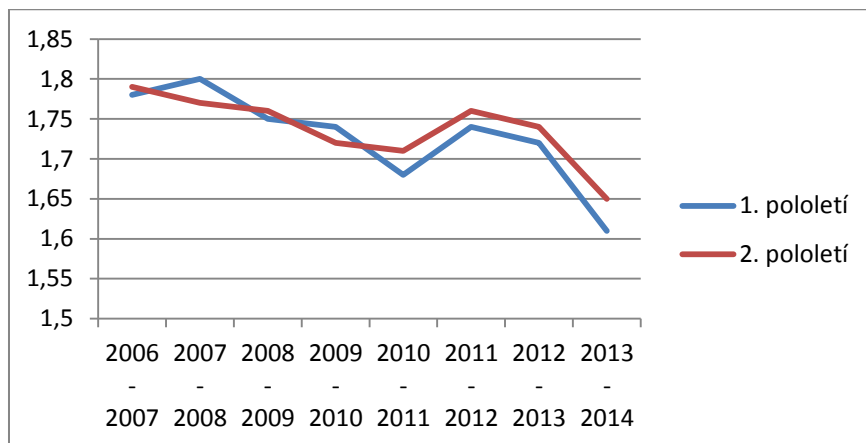


Zejména v průběhu posledních tří let, dochází ke kontinuálnímu zlepšování výsledného průměru známek. Jak ukazují následující dva grafy, na tomto trendu se podílejí oba typy studia. Výrazněji však k celkovému trendu přispívá zlepšování výsledků studentů osmiletého Gymnázia. Tento trend se naprosto jasně potvrzuje i výsledky vnější evaluace.

## Vývoj celkového průměru známek – čtyřleté studium



## Vývoj celkového průměru známek – osmileté studium

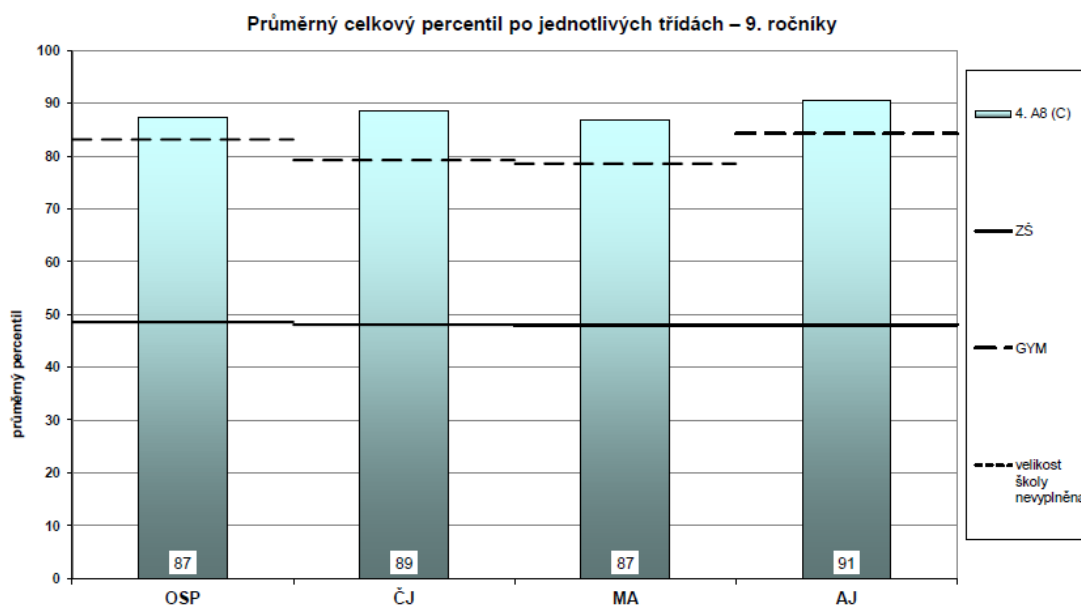


## Ověřování znalostí žáků – vnější evaluace

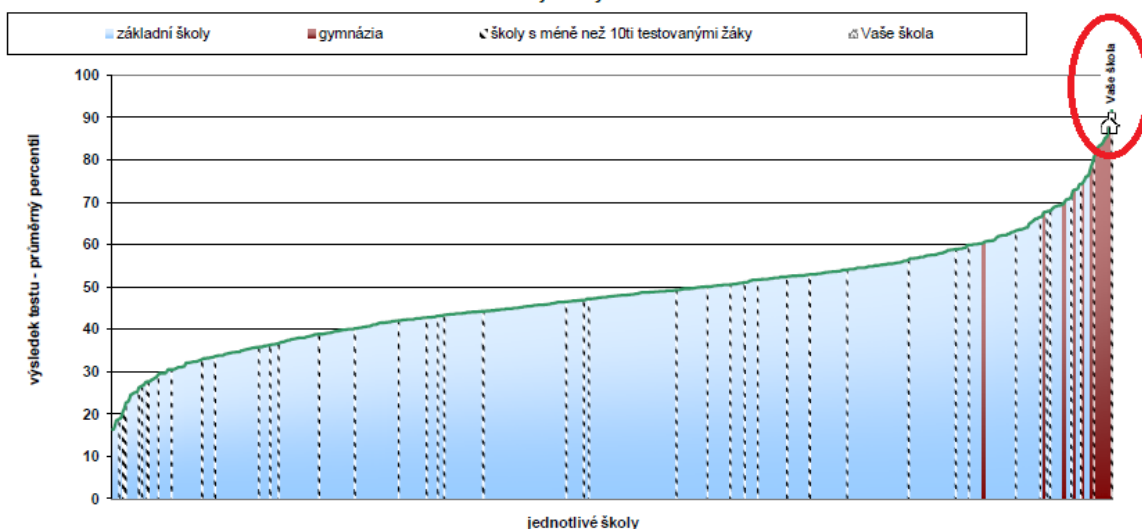
Pro ověřování znalostí i osvojení kompetencí žáků jsme využili tyto evaluační nástroje:

1. Testy zaměřené na klíčové kompetence žáků nižších ročníků osmiletého studia – Stonožka.

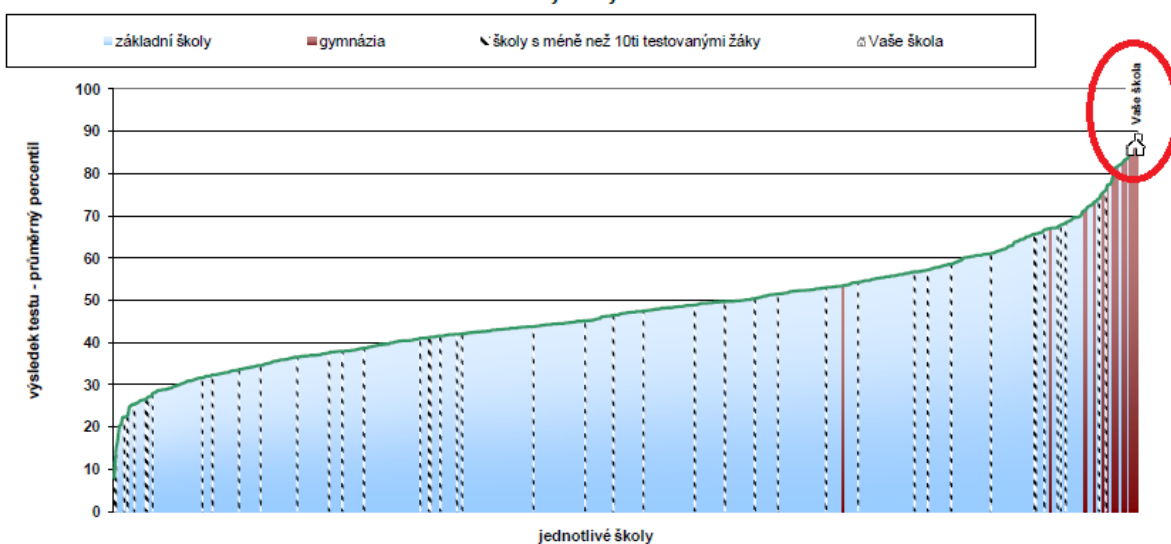
Testů se zúčastnili žáci druhých (Stonožka 7) a čtvrtých ročníků (Stonožka 9) osmiletého studia. Výsledky žáků v obou testech klíčových kompetencí jsou špičkové. **Škola patří mezi 10% nejúspěšnějších škol v testování a to ve všech testovaných předmětech.**



Relativní postavení školy v testu z českého jazyka  
souhrnné výsledky za školu



Relativní postavení školy v testu z matematiky  
souhrnné výsledky za školu



2. Testy ČJ, M, CJ, OSP pro první ročníky čtyřletého studia a paralelní třídy osmiletého studia – Vektor I. a Vektor IV. S výsledky této evaluace pracují hlavně vyučující v rámci jednotlivých předmětových komisí (analýzy jednotlivých částí testu, přidaná hodnota). Čtvrté ročníky čtyřletého studia dosáhli průměrných až nadprůměrných výsledků. Studijní potenciál žáků v českém a anglickém jazyce je využíván optimálně, v matematice dobře.
3. Společnost Scio udělila naší škole certifikát „Pečujeme o vzdělání“, za aktivní přístup ke zjišťování výsledků vzdělávání.

## Výchovná opatření

| Pololetí | PTU | PŘŠ | NTU | DTU | DŘŠ | II. st. | III. st. |
|----------|-----|-----|-----|-----|-----|---------|----------|
| 1.       | 0   | 0   | 8   | 8   | 1   | 1       | 0        |
| 2.       | 110 | 24  | 9   | 12  | 5   | 3       | 0        |
| Celkem   | 110 | 24  | 17  | 20  | 6   | 4       | 0        |

### Pochvaly a ocenění

Uděleno: 110 pochval třídního učitele  
24 pochval ředitelky školy

za přední umístění v soutěžích okresního, krajského, celostátního významu, za práci pro kolektiv třídy, za vystupování v divadelním souboru a pěveckém sboru školy, za sportovní reprezentaci školy.

### Napomenutí a důtky

Uděleno: 17 napomenutí třídního učitele  
20 důtek třídního učitele za porušení školního řádu, za hrubé nebo opětovné porušení školního řádu  
6 důtek ředitelky školy za hrubé porušení školního řádu, opakované porušování školního řádu, řádně neomluvenou absenci

### Snížené stupně z chování na konci školního roku

|                  | Počet | % ze všech žáků školy |
|------------------|-------|-----------------------|
| 2 – uspokojivé   | 4     | 0,9                   |
| 3 – neuspokojivé | 0     | 0,0                   |

### Neomluvené hodiny

|               | Počet | % ze všech zameškaných hodin |
|---------------|-------|------------------------------|
| 1. pololetí   | 38    | 0,182                        |
| 2. pololetí   | 75    | 0,305                        |
| za školní rok | 113   | 0,249                        |

*Oblast profesní orientace* – byla zaměřena převážně na poskytování informací o studiu na VŠ, VOŠ, JŠ, studiu v zahraničí, o poskytování studentských stipendií.

Informace o možnostech studia jsou poskytovány formou konzultací, přednášek, nástěnek, besed, stránek školy. Byla aktualizována doména I v letošním školním roce byla žákům maturitních ročníků doporučena návštěva veletrhu vzdělávání Gaudeamus.

Žákům převážně třetích ročníků byla nabídnuta možnost absolvovat on-line testy profesní orientace a osobnostní testy. Škola je zapojena do projektu Rozvoj a podpora kvality ve vzdělání. Žáci prvního ročníku osmiletého studia absolvovali testování POHODA, zaměřené na klima tříd.

Během školního roku bylo uděleno 12 individuálních vzdělávacích plánů, z toho jeden pro tělesně postiženou žákyni (v péči SPC Kroměříž), ostatní pro sportovně nadané žáky. Mírně vzrostl počet žáků se speciálními zdravotními potřebami, z 8 na 11.

### Významná umístění v olympiádách a soutěžích

**Matematika:** Matematická olympiáda, Matematický klokan, Pythagoriáda, Náboj, Pikomat, Přírodovědný klokan.

MO

- Kategorie B – 2. místo v krajském kole
- Kategorie C – 7. místo v krajském kole
- Kategorie Z8 – 2. a 4. místo v okresním kole
- Kategorie Z7 – 1. a 2. místo v okresním kole
  
- Matematický klokan: okresní kolo
  - kat. Student: 3. místo
  - kat. Junior: 2. místo
  - kat. Benjamín: 3. místo
- Pythagoriáda 7. tříd – 1. místo v okresním kole
- celostátní soutěž družstev Náboj
  - kat. Junior - 48. místo v rámci ČR
  - kat. Senior - 51. místo v rámci ČR

**Fyzika:** Fyzikální olympiáda

- FO kat. F – 1. místo v okresním kole

**Chemie:** Chemická olympiáda

- Kategorie C – 5. místo v krajském kole
- Kategorie B – 8. místo v krajském kole

**Zeměpis:** Zeměpisná olympiáda

- Kategorie D – 5. a 7. místo v krajském kole

**Biologie:** Biologická olympiáda

- Kategorie A – 7. místo v krajském kole

- ZSV:**
- Eurorebus
  - 1. a 2. místo v krajském kole v týmové soutěži SŠ
- Anglický jazyk:** okresní kola konverzační soutěže
- 2.místo v kategorii I.A
  - 1. místo v kategorii II.B
  - 2. místo v kategorii III.A
- Ruský jazyk:**
- 1. a 2. místo v krajském kole ZŠ
- Německý jazyk:**
- 2. a 3. místo v okresním kole v kategorii 8. - 9. třídy
  - celostátní soutěž Němčinář roku 2014
  - 14. místo v soutěži jednotlivců
  - 13. místo v soutěži škol ( z 99 škol)
- Český jazyk:** literární soutěže
- Cena Knihovny Václava Havla za nejlepší studentský esej
  - recitační soutěž kategorie III. – 1. místo v regionálním kole, účast na celostátní přehlídce Dětská scéna 2014 Svitavy
  - recitační soutěž kategorie IV. – zvláštní ocenění v regionálním kole
- Olympiáda v českém jazyce
- II. kategorie – 1. místo v okresním kole
- Dějepis:**
- SOČ – 3. místo v krajském kole
- Výtvarná výchova:**
- Pohádkové postavy na poštovních známkách – 1. místo ve III. a IV. kategorii
  -
- Tělesná výchova:**
- Přespolní běh chlapci SŠ – 1. místo v krajském kole
  - Košíková chlapci SŠ – 2. místo v krajském kole
  - Volejbal dívky SŠ – 2. místo v krajském kole
  - Košíková dívky 8. a 9. třídy – v krajském kole 2. místo
  - Dívčí kopaná – 4. místo v krajském kole
  - **Juniorský maraton – 1. místo v krajském kole, účast na maratonu v Praze** (12. místo z 30 družstev)
- ZAV:**
- Valašský datel – čtvrté vítězství mezi školami – získali jsme trofej natrvalo
  - ZAV Hodonín – mezinárodní účast – 1. místo škol
  - ZAV Bruntál – zisk putovního poháru za první místo družstev
  - Krajské kolo žáků SŠ v psaní na klávesnici
  - Ve všech disciplínách postup do celostátního kola
  - Mistrovství světa v Gentu - v kategorii Juniorů absolutní mistryně světa; celkově 4 zlatá umístění, 3 stříbrná a 4 bronzová

## Hodnocení ukončení studia

Maturitní zkouška se skládala ze dvou částí, společné a profilové. Společná část obsahovala dvě povinné zkoušky

- český jazyk (komplexní zkouška)
- cizí jazyk (komplexní zkouška) nebo matematika (didaktický test)

Profilová část obsahovala dvě povinné zkoušky vycházející z učebního plánu (formou ústní zkoušky). V Jarním termínu maturovalo 79 žáků. 2 žáci neukončili v řádném termínu 4. ročník a maturovali v podzimním termínu spolu se studenty, kteří neuspěli v jarním termínu v profilové části

|           | Počet žáků skládajících MZ | Prospělo s vyzn. | Prospělo | Neprospělo | Průměr |
|-----------|----------------------------|------------------|----------|------------|--------|
| Gymnázium | 79                         | 34               | 42       | 3          | 1,804  |

### Výsledky maturitních zkoušek: třída 4. A, čtyřleté studium

| 79-41-K/401         | Počet žáků skládajících MZ | Prospělo s vyzn. | Prospělo | Neprospělo | Průměr |
|---------------------|----------------------------|------------------|----------|------------|--------|
| Gymnázium-všeobecné | 29                         | 12               | 16       | 1          | 1,802  |

### Výsledky maturitních zkoušek: třída 4. B, čtyřleté studium

| 79-41-K/401         | Počet žáků skládajících MZ | Prospělo s vyzn. | Prospělo | Neprospělo | Průměr |
|---------------------|----------------------------|------------------|----------|------------|--------|
| Gymnázium-všeobecné | 26                         | 13               | 13       | 0          | 1,721  |

### Výsledky maturitních zkoušek: třída 8. A8, osmileté studium

| 79-41-K/801         | Počet žáků skládajících MZ | Prospělo s vyzn. | Prospělo | Neprospělo | Průměr |
|---------------------|----------------------------|------------------|----------|------------|--------|
| Gymnázium-všeobecné | 24                         | 9                | 13       | 2          | 1,896  |

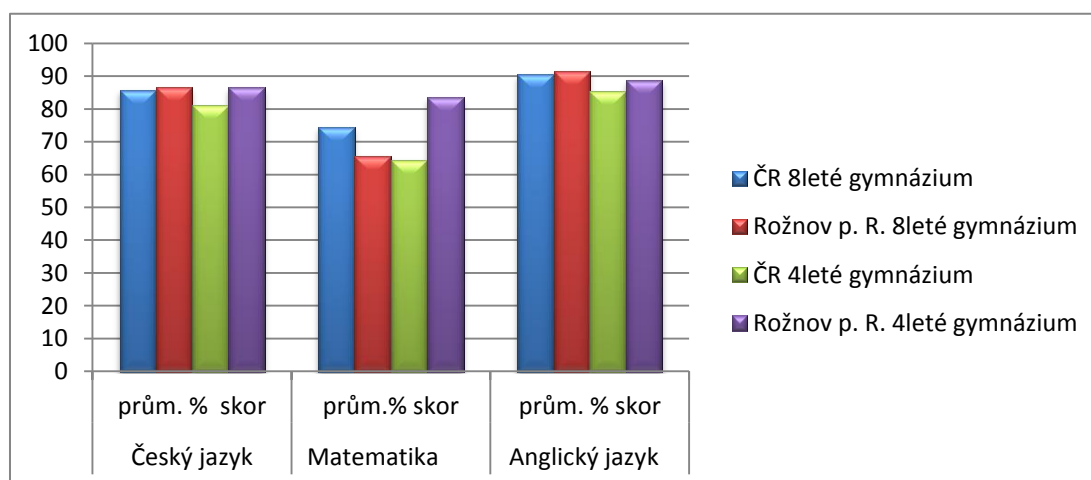
Celková úroveň má stabilní tendenci (v porovnání s předchozími léty).



## Výsledky státní části a srovnání

Podíl známek na celkovém počtu konajících zkoušku v %, základní obtížnost

|                    | Český jazyk<br>prům. % skor | Matematika<br>prům.% skor | Anglický jazyk<br>prům. % skor |
|--------------------|-----------------------------|---------------------------|--------------------------------|
| ČR 8leté gymnázium | 85,8                        | 74,6                      | 90,5                           |
| Rožnov p. R. 8leté | 86,5                        | 65,6                      | 91,6                           |
| ČR 4leté gymnázium | 81,2                        | 64,5                      | 85,3                           |
| Rožnov p. R. 4leté | 86,6                        | 83,4                      | 88,6                           |



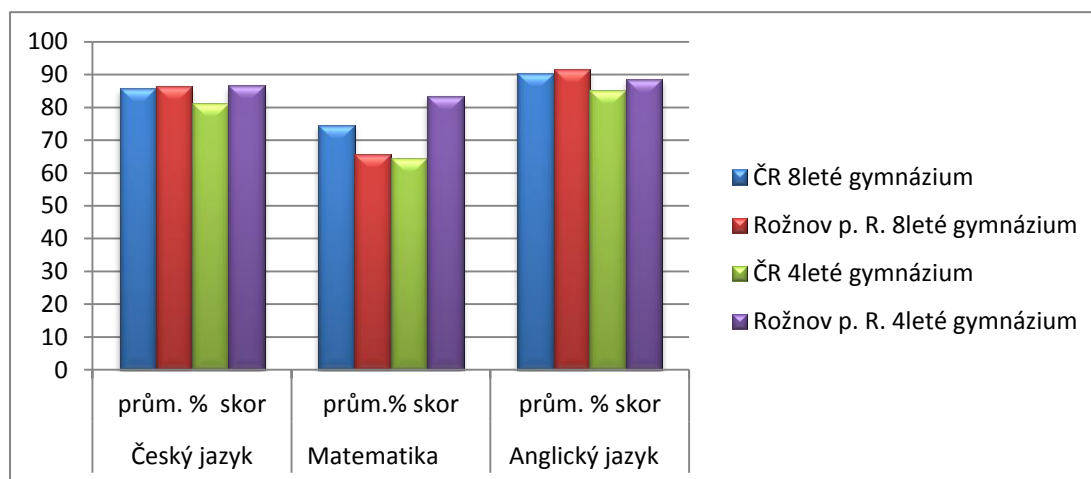
## Přehled maturitních zkoušek

|       | CJ-Sp. | M-Sp. | AJ-Sp. | NJ-Sp. | Rj Sp. | AJ | Bi | Dě | EsV | Geol | Fy | Ch | ITZ | Šj | M  | ZSV |    |
|-------|--------|-------|--------|--------|--------|----|----|----|-----|------|----|----|-----|----|----|-----|----|
| 4. A  | 29     | 8     | 20     | 1      |        | 8  | 9  | 7  | 11  | 2    |    | 7  | 2   | 1  |    | 11  | 29 |
| 4. B  | 28     | 6     | 20     |        | 2      | 7  | 11 | 4  | 2   | 3    | 1  | 9  | 5   |    | 10 | 4   | 28 |
| 8. A8 | 24     | 9     | 15     |        |        | 9  | 5  | 4  | 3   | 1    | 3  | 5  | 5   | 1  | 2  | 10  | 24 |
|       | 81     | 23    | 55     | 1      | 2      | 24 | 25 | 15 | 16  | 6    | 4  | 21 | 12  | 2  | 12 | 25  |    |

## Výsledky státní části a srovnání

Podíl známek na celkovém počtu konajících zkoušku v %, základní obtížnost

|                       | Český jazyk<br>prům. %<br>skor | Matematika<br>prům.%<br>skor | Anglický<br>jazyk<br>prům. % skor |
|-----------------------|--------------------------------|------------------------------|-----------------------------------|
| ČR 8leté<br>gymnázium | 85,8                           | 74,6                         | 90,5                              |
| Rožnov p. R. 8leté    | 86,5                           | 65,6                         | 91,6                              |
| ČR 4leté<br>gymnázium | 81,2                           | 64,5                         | 85,3                              |
| Rožnov p. R. 4leté    | 86,6                           | 83,4                         | 88,6                              |

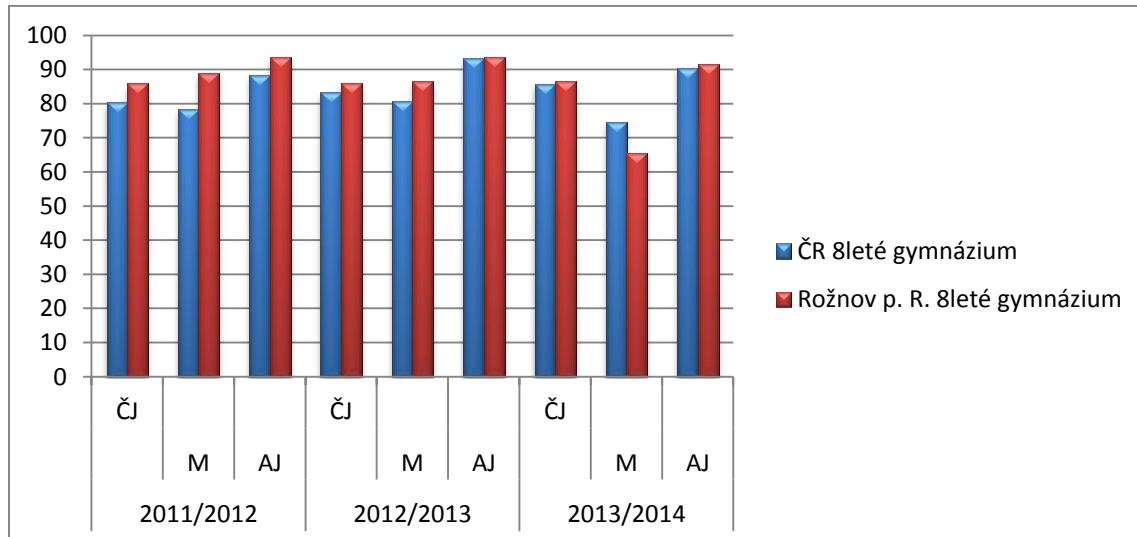


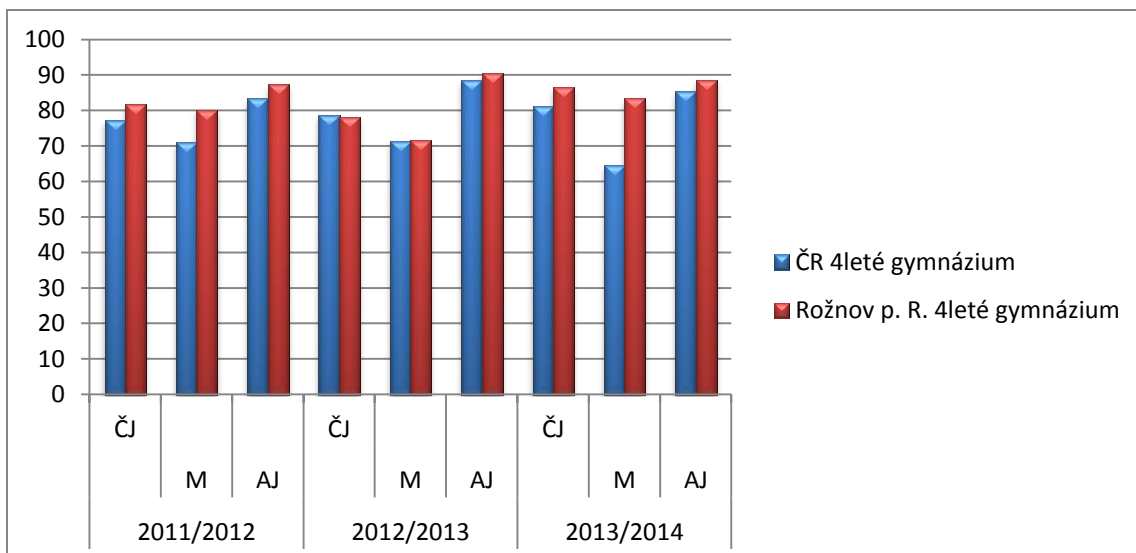
## Přehled maturitních zkoušek

|       | CJ-Sp. | M-Sp. | AJ-Sp. | NJ-Sp. | Rj Sp. | AJ | Bi | Dě | EsV | Geol | Fy | Ch | ITZ | Šj | M  | ZSV |    |
|-------|--------|-------|--------|--------|--------|----|----|----|-----|------|----|----|-----|----|----|-----|----|
| 4. A  | 29     | 8     | 20     | 1      |        | 8  | 9  | 7  | 11  | 2    |    | 7  | 2   | 1  |    | 11  | 29 |
| 4. B  | 28     | 6     | 20     |        | 2      | 7  | 11 | 4  | 2   | 3    | 1  | 9  | 5   |    | 10 | 4   | 28 |
| 8. A8 | 24     | 9     | 15     |        |        | 9  | 5  | 4  | 3   | 1    | 3  | 5  | 5   | 1  | 2  | 10  | 24 |
|       | 81     | 23    | 55     | 1      | 2      | 24 | 25 | 15 | 16  | 6    | 4  | 21 | 12  | 2  | 12 | 25  |    |

### Srovnání výsledků SČ MZ

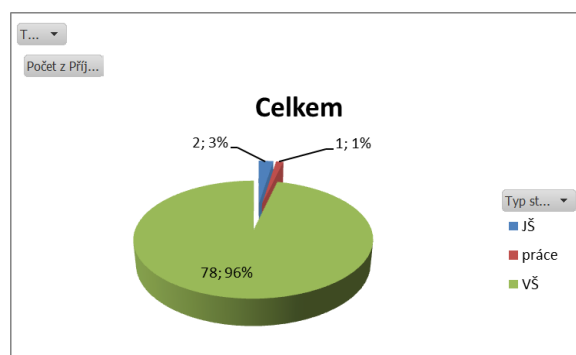
|                                     | 2011/2012 |      |      | 2012/2013 |      |      | 2013/2014 |      |      |
|-------------------------------------|-----------|------|------|-----------|------|------|-----------|------|------|
|                                     | ČJ        | M    | AJ   | ČJ        | M    | AJ   | ČJ        | M    | AJ   |
| <b>ČR 8leté gymnázium</b>           | 80,3      | 78,4 | 88,3 | 83,3      | 80,8 | 93,2 | 85,8      | 74,6 | 90,5 |
| <b>Rožnov p. R. 8leté gymnázium</b> | 86        | 88,8 | 93,8 | 86,1      | 86,4 | 93,7 | 86,5      | 65,6 | 91,6 |
| <b>ČR 4leté gymnázium</b>           | 77,1      | 71,1 | 83,4 | 78,6      | 71,4 | 88,5 | 81,2      | 64,5 | 85,3 |
| <b>Rožnov p. R. 4leté gymnázium</b> | 81,8      | 80,2 | 87,3 | 78,1      | 71,5 | 90,5 | 86,6      | 83,4 | 88,6 |





### Přehled umístění maturantů:

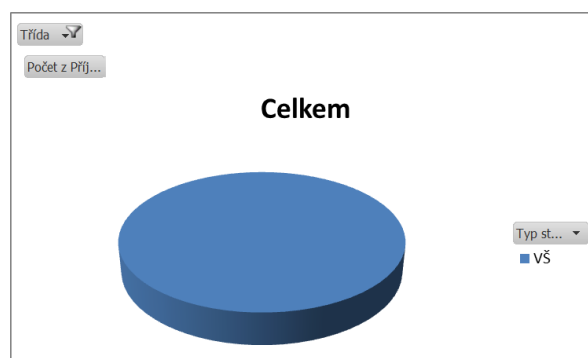
|                       |           |
|-----------------------|-----------|
| JŠ                    | 2         |
| práce                 | 1         |
| VŠ                    | 78        |
| <b>Celkový součet</b> | <b>81</b> |



### Přehled umístění po třídách:

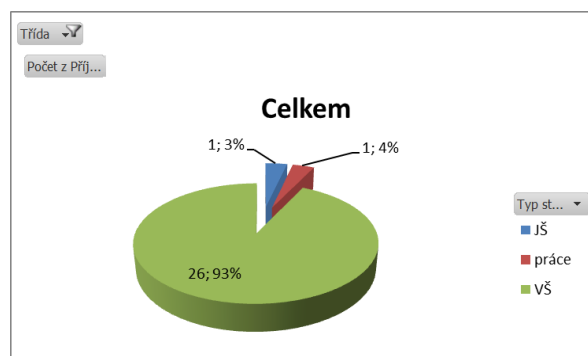
| Třída | 4. A |
|-------|------|
|-------|------|

|                       |           |
|-----------------------|-----------|
| VŠ                    | 29        |
| <b>Celkový součet</b> | <b>29</b> |

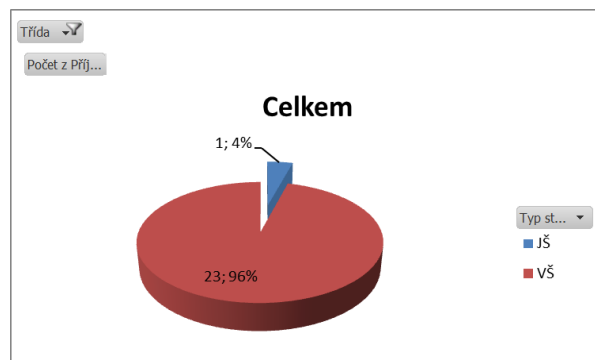


| Třída | 4. B |
|-------|------|
|-------|------|

|                       |           |
|-----------------------|-----------|
| JŠ                    | 1         |
| práce                 | 1         |
| VŠ                    | 26        |
| <b>Celkový součet</b> | <b>28</b> |



|                       |           |
|-----------------------|-----------|
| Třída                 | 8. A8     |
| JŠ                    | 1         |
| VŠ                    | 23        |
| <b>Celkový součet</b> | <b>24</b> |

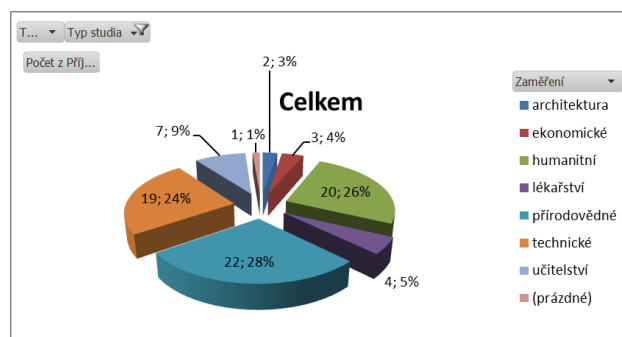


Přehled umístění VŠ maturantů podle zaměření studia:

|            |       |
|------------|-------|
| Třída      | (Vše) |
| Typ studia | VŠ    |

|              |    |
|--------------|----|
| architektura | 2  |
| ekonomické   | 3  |
| humanitní    | 20 |
| lékařství    | 4  |
| přírodovědné | 22 |
| technické    | 19 |
| učitelství   | 7  |
| (prázdné)    | 1  |

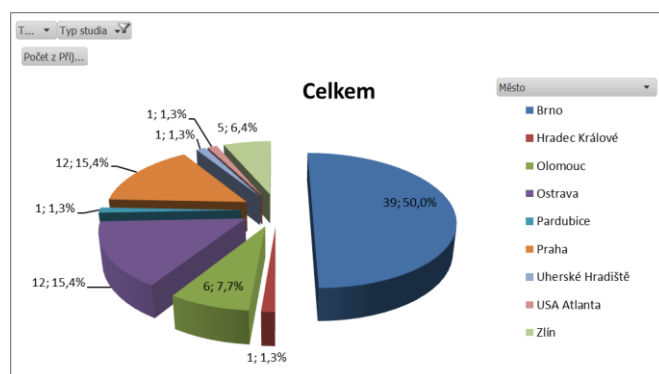
**Celkový součet 78**



Přehled umístění VŠ maturantů podle místa studia:

|            |       |
|------------|-------|
| Třída      | (Vše) |
| Typ studia | VŠ    |

|                       |           |
|-----------------------|-----------|
| Brno                  | 39        |
| Hradec Králové        | 1         |
| Olomouc               | 6         |
| Ostrava               | 12        |
| Pardubice             | 1         |
| Praha                 | 12        |
| Uherské Hradiště      | 1         |
| USA Atlanta           | 1         |
| Zlín                  | 5         |
| <b>Celkový součet</b> | <b>78</b> |



## 6. Údaje o prevenci sociálně patologických jevů

Prevence rizikového chování vycházela z minimálního preventivního plánu na sledované období.

Různými aktivitami jsme se snažili preventivně působit ve všech rizikových oblastech.

Ve sledovaném období se uskutečnily přednášky, exkurze, projekty, které podporují zdravý životní styl a pomáhají žákům osvojit si pozitivní chování.

Ve škole působí zájmové, sportovní kroužky, volnočasové aktivity, které jsou hojně navštěvovány a vedou tak ke smysluplnému trávení volného času, dodržování společenských pravidel zdravého rozvoje osobnosti.

Studentská rada se aktivně zapojovala do dění školy, žáci se zapojili do organizace některých akcí.

Využili jsme preventivních programů nabízených Střediskem volného času, ZUŠ, TKA, Valašským muzeem v přírodě, Městskou knihovnou, Policií ČR, CHKO Beskydy, dalšími organizacemi.

Rodiče jsou pravidelně informováni o aktivitách školy na třídních schůzkách, prostřednictvím webu školy. Při komunikaci s rodiči se osvědčilo využití programu Bakalář.

Pro vytváření příznivého klimatu ve třídě má velký význam organizace adaptačních kurzů pro žáky prvních ročníků. Již po třetí jsme zorganizovali adaptační kurz v prostředí Vsetínských vrchů na Čartáku.

Důležitá je aktivní spolupráce vedení školy, výchovné poradkyně, preventistů, třídních učitelů, ostatních pedagogických pracovníků a rodičů, umožňuje efektivní řešení problémů.

### Jednorázové aktivity

- Účastníme se V. Rožnovské olympiády dětí a mládeže.
- 2. ročník literárně-publicistické soutěže: Čeština je i můj jazyk.
- Požární cvičení, praktické ukázky použití techniky.
- projektový den na PřF UP Olomouc.
- Vernisáž výstavy Deník Anny Frankové v obrazech.
- Slavnostní zasazení stromu – kaštanu přátelství Anny Frankové
- Exkurze v Muzeu moderního umění v Olomouci.
- Divadelní představení Dr. Jekyll and Mr. Hyde v anglickém jazyce.
- Letové ukázky dravců - záchranná stanice dravců.
- Návštěva anglické divadelní společnosti The Bear Educational Theatre.
- Besedy v rámci výuky SVS.
- Den otevřených dveří 2013.
- Sportovní maratony.
- Zpívání pro potěšení duše - vánoční koncert 2013.
- Přednášky v rámci prevence rizikových jevů.
- Adventní koncert v domově seniorů.
- Dopisový maraton Amnesty International.
- Antická filozofie – přednáška s PhDr. Oldřichem Kramolišem.
- Karneval pro mladší žáky..
- Soutěž gymnastických a tanečních skladeb nižšího gymnázia.
- Vídeňská opera – balet a prohlídka budovy s průvodcem..
- Praha – výstava Mathematik zum Anfassen..
- Příprava na Velikonoce, valašská dědina.
- Jeden svět – celorepublikový festival dokumentárního snímku.
- Edison.
- S Lucernou za Rusalkou a zpět, divadelní představení v nastudování studentského souboru.
- Přednáška o současné české literatuře s doc. Erikem Gilkem.
- Biologický seminář na PF UK v Praze.

- Říční krajina Bečvy – geografické terénní cvičení.
- Návštěva Velvyslanectví SRN v Praze.
- Den Země..
- Pozoruhodný křemík, mrazivý dusík – PřF MU Brno.
- Videokonference s Vídeňskou státní operou.
- Sportovní kurz Vltava 2014..
- Sportovní kurz Sidonie.
- Za matematikou v němčině do Prahy , Goethe Institut a Galerie umění pro děti v Praze.
- Účast na mezinárodním maratonu v Praze.
- Závod všestrannosti s Policií ČR.
- Dárci krve.
- Workshop v Berlíně – Wannsee 2014, mezinárodní umělecký workshop.

### **Tradiční aktivity:**

- Mezinárodní výměnný pobyt s Gymnáziem v Mettingenu.
- Mezinárodní projekt Dny Anny Frankové v Bergenu.
- Sportovní kurzy.
- Adaptační kurzy pro žáky 1. ročníků na Čartáku.
- Odborné exkurze, odborné projekty.
- Vydávání školního časopisu Gústav.
- Realizace divadelního představení, ve sledovaném roce muzikál S Lucernou za Rusalkou a zpět
- Vystoupení pěveckého sboru, tradiční adventní koncerty.
- Pravidelná činnost filmového klubu, tematicky zaměřené filmové večery.
- Pravidelné návštěvy večerních divadelních představení v Ostravě.
- Pomoc při přípravě školního plesu.
- Charitativní akce: Adopce na dálku, Světluška, Srdíčkový den, Benefice pro Kamarád, Liga proti rakovině, sbírání hliníku na pomoc nemocnému chlapci.

### **Na škole působí kroužky:**

- programátorský;
- matematický;
- psaní na počítači;
- sportovní hry;
- divadelní;
- pěvecký;
- filmový klub;
- volejbalový.

## 7. Údaje o dalším vzdělávání pedagogických pracovníků

Naprostá většina vzdělávacích akcí byla pedagogy přijata kladně. Osvědčil se zejména cyklus workshopů Performance tuning. Své uplatnění našly bezprostředně ve výuce také základy finanční gramotnosti, stejně tak jako Nový občanský zákoník ve školní praxi. K posílení mezipředmětových vztahů přispěla Matematika na dotek, propojující znalosti z matematiky a německého jazyka.

| Datum              | Akce a místo konání  | Účast | Počet hodin placeně | Počet hodin neplaceně |
|--------------------|--|-------|---------------------|-----------------------|
| 28. – 29. 9. 2013  | Performance tuning - Koučování   | 1     |                     | 16                    |
| 30. 9. 2013        | Bakaláři – sběr matrik, novinky a změny - Zlín                         | 1     | 4                   |                       |
| 19. – 20. 10. 2013 | Performance tuning – Koučování - Zlín                                  | 1     |                     | 16                    |
| 23. 10. 2013       | Metodické setkání učitelů AJ – Valašské Meziříčí                       | 1     | 4                   |                       |
| 23. 10. 2013       | DVPP na ZKOLE - Zlín   | 1     |                     | 4                     |
| 1. 11. 2013        | Konzultační seminář pro management škol - Zlín                         | 1     |                     | 3                     |
| 4. 11. 2013        | Informační a vzdělávací portál „Sofia“ a nová „Zkola“                  | 20 U  |                     | 3                     |
| 13. 11. 2013       | Základy finanční matematiky - Olomouc                                  | 1     | 6                   |                       |
| 15. 11. 2013       | Didaktický seminář AJ - Olomouc  | 1     | 5                   |                       |
| 16. – 17. 11. 2013 | Performance tuning – Řešení problémů - Zlín                            | 1     |                     | 16                    |
| 21. 11. 2013       | Erasmus+ - Zlín  | 1     |                     | 6                     |
| 4. 12. 2013        | Semináře pro učitele Fyziky - Olomouc                                  | 1     | 6                   |                       |
| 2. 12. 2013        | Informační a vzdělávací portál „Sofia“ a nová „Zkola“                  | 20 U  |                     | 3                     |
| 7. – 11. 1. 2014   | Instruktor snowboardingu – základní kurz                               | 1     | 40                  |                       |
| 9. 1. 2014         | Hodnotitel ústní zkoušky AJ - Zlín                                     | 2     |                     | 3,5                   |
| 16. 1. 2014        | Hodnotitel ústní zkoušky AJ - Zlín                                     | 2     |                     | 3,5                   |
| 18. – 19. 1. 2014  | Performance tuning – Dosahování cílů - Zlín                            | 1     |                     | 16                    |
| 15. – 16. 2. 2014  | Performance tuning – Dosahování cílů - Zlín                            | 1     |                     | 16                    |
| 27. 2. 2014        | Didaktický seminář z dějepisu - Olomouc                                | 1     | 3                   |                       |
| 27. 2. 2014        | Didaktický seminář – NJ - Olomouc                                      | 1     | 3                   |                       |
| 17. 4. 2014        | Nový občanský zákoník ve školní praxi – Gymnázium Rožnov pod Radhoštěm | 310U  |                     | 4                     |
| 4. 6. 2014         | Řešení neřešitelného - Vsetín  | 5     |                     | 5                     |
| 11. 6. 2014        | Metodické setkání učitelů AJ – Valašské Meziříčí                       | 1     | 4                   |                       |



### Další vzdělávání nepedagogických pracovníků

| Název akce                         | Počet účastníků | Kč              |
|------------------------------------|-----------------|-----------------|
| Majetek PO a inventarizace 2013    | 1               | 974,00          |
| Důchodové pojištění                | 1               | 170,00          |
| Cestovní náhrady                   | 1               | 170,00          |
| Vyhláška § 50                      | 1               | 950,00          |
| Zákoník práce                      | 1               | 170,00          |
| Cyklické školení mzdových účetních | 1               | 2 200,00        |
| Zdaňování mezd                     | 1               | 1 270,00        |
| Nemocenské pojištění               | 1               | 170,00          |
| Účetnictví PO                      | 1               | 1 238,00        |
| Zdravotní pojištění                | 1               | 170,00          |
| <b>Celkem</b>                      |                 | <b>7 482,00</b> |

## 8. Údaje o aktivitách a prezentaci školy na veřejnosti

### Aktivity a prezentace školy na veřejnosti

- Akce daruj krev a krevní plazmu (18 žáků);
- rozvíjení spolupráce s ON Semiconductor, podpora technickému vzdělávání;
- jsme fakultní školou Přírodovědecké fakulty UP Olomouc;
- účast žáků na seminářích a prezentací PŘF UP Olomouc (projektový den), PŘF UK Praha (biologie), UTB Zlín (chemie), VUT Brno (obnovitelné zdroje),
- zapůjčení mobilní laboratoře pro realizaci laboratorních cvičení PŘF UK;
- vydávání školního časopisu Gústav;
- dlouholetá tradice zájezdů na divadelní představení do divadel v Ostravě, 8 představení, průměrný počet účastníků 40;
- realizace divadelního týdne, divadelní kroužek nastudoval muzikál – S Lucernopu za Rusalkou a zpět, představení pro rožnovské školy a rožnovskou veřejnost;
- zapojení do projektu MF Dnes – Studenti čtou a píší;
- vystoupení pěveckého sboru Juventus (pasování nových studentů – Bažaňák, vernisáž výstavy Dny Anny Frankové, slavnostní zasazení kaštanu Přátelství, zpívání pro rodiče, adventní koncerty v Rožnově p. Radhoštěm a na Hutisku–Solanci, vánoční koncert Zpívání pro potěšení duše v evangelickém kostele, zahájení projektu Edison);
- zapojení do aktivit městské knihovny a ZUŠ;
- pravidelná charitativní činnost, Adopce na dálku, Světluška akce pro nevidomé, Srdíčkový den, Liga proti rakovině, velikonoční sbírka – Adra;
- činnost filmového klubu, tematicky zaměřené filmové večery;
- spolupráce s Domovem Kamarád;
- spolupráce s knihovnou, kinem a T klubem (projekce mezinárodního dokumentárního filmu – Jeden svět).;
- pravidelné návštěvy výstav, filmových představení);
- sportovní soutěže, Rožnovská olympiáda,

### Zapojení žáků do environmentálního vzdělávání

- Pokračovala spolupráce s CHKO Beskydy, ČSOP Rožnov pod Radhoštěm, Ekocentrem Radhošť, Valašským muzeem v přírodě – besedy, výstavy.
- Projektový den – Geologie a fyzikální chemie – PŘF UP Olomouc
- zapůjčení fluorescenčního mikroskopu pro realizaci laboratorního cvičení – PŘF UK
- zapůjčení mobilní laboratoře pro realizaci cvičení Proteiny v nás a kolem nás – PŘF UK
- Říční krajina Bečvy – projektový den pro žáky 5.A8
- Akce uklid lesa v blízkosti školy v rámci celosvětové akce Uklidme svět – žáci nižšího gymnázia.
- Projekt ke Dni Země – ekologicky zaměřené hry.
- Uklidme Česko – úklid černé skládky ve spolupráci se Stranou zelených

### Mezinárodní aktivity

- 6. – 15. 9. 2013 – sportovně turistický kurz v Chorvatsku
- v rámci spolupráce s partnerským městem: 3. 10. 2013 slavnostní zasazení darovaného stromu Přátelství z Bergenu a 22.11.2013 slavnostní vernisáž putovní výstavy koláží Deník Anny Frankové v barvě
- 16. 2. – 23. 2. 2014 – projekt Edison
- 11. 4. 2014 – Vídeňská opera, následná účast na videokonferenci

- 23. 4. 2014 – historická exkurze - Osvětim
- 30. 4. 2013 - návštěva velvyslanectví SRN v Praze;
- 24. 8. – 1. 9. 2014 – workshop v Berlíně, nadace Wannsee FORUM v Německu.

### **Spolupráce se školami**

- dobrá spolupráce se spádovými ZŠ, (návštěva divadelního představení, koncertů, zapůjčení laboratoře k přípravě na CHO);
- spolupráce s Gymnáziem v Mettingenu a gymnáziem ve Valašském Meziříčí (výměnný pobyt);
- dlouholetá výměna zkušeností – setkání předsedů PK matematiky gymnázií Zlínského kraje, učitelů chemie a biologie ve Zlínském kraji;
- s vysokými školami: PřF UP v Olomouci. PřF OU v Ostravě, PřF UK v Praze, VUT v Brně, UTB ve Zlíně.

### **Spolupráce s dalšími sociálními partnery:**

- Zlínský kraj;
- Město Rožnov pod Radhoštěm (dotace na zájmovou činnost, žáci reprezentují město v rámci partnerství měst);
- Goethe – Institut Praha;
- KPPP Zlín a pracovištěm ve Valašském Meziříčí;
- hvězdárna ve Valašském Meziříčí, Ostravě;
- ÚP v Rožnově p. Radhoštěm a ve Vsetíně – přednášky, cvičení, praktické rady, informace;
- spolupráce s Ekocentrem Radhošť a CHKO Beskydy;
- spolupráce s městskou policií;
- spolupráce s knihovnou, (besedy a povídání nad knihami, systém knihovnictví, tematicky laděné besedy);
- spolupráce s Valašským muzeem (celoroční využití návštěv expozic muzea, návštěva živé expozice s praktickými ukázkami);
- spolupráce se Střediskem volného času, T-klubem;
- charitativní organizace (Adra, Domov Kamarád)
- Divadlo A. Dvořáka v Ostravě (divadelní představení, přednášky, zapůjčení kostýmů).

Medializace výsledků školy: využití regionálních periodik (59 příspěvků nejrůznějšího charakteru), regionální televize, webové stránky školy.

Velmi aktivně přistupujeme k organizaci Dnů otevřených dveří. Do prezentace naší školy se zapojují učitelé i žáci, činnost a výsledky naší školy prezentujeme formou různých workshopů.

## 9. Údaje o výsledcích inspekční činnosti

### I. ČŠI

Termín kontroly: 16. – 17. ledna a 20. – 21. ledna 2014

- A. Předmět kontroly: dodržování právních předpisů podle § 174 odst. 2 písm. d) zákona č. 561/2004 sb., o předškolním, základním, středním, vyšším odborném a jiném vzdělávání, ve znění pozdějších předpisů, a zákona č. 255/2012 Sb., o kontrole, ve znění pozdějších předpisů.

Kontrolní činností nebylo zjištěno porušení vybraných ustanovení školského zákona.

- B. Předmět inspekční činnosti: zjišťování a hodnocení podmínek, průběhu a výsledků vzdělávání podle příslušných vzdělávacích programů a zjišťování a hodnocení naplnění ŠVP a jejich souladů s právními předpisy a RVP za období posledních tří školních let.

Kontrolní činností bylo zjištěno, že škola má standardní podmínky pro realizaci ŠVP. Personální, materiální i finanční předpoklady školy umožňovaly naplňování cílů ŠVP.

Dosažené výsledky vzdělávání zůstávají stále na velmi dobré úrovni.

### II. KÚ Zlín

Veřejnosprávní kontrola na místě ve smyslu §9 zákona č. 320/2001 Sb., o finanční kontrole ve veřejné správě, ve znění pozdějších předpisů a §12 zákona č. 255/2012 Sb., o kontrole.

Zahájení kontroly: 9. června 2014

Ukončení kontroly: 27. června 2014

Předmět kontroly: Namátková kontrola hospodaření za roky 2011, 2012 a 2013 včetně prověrky přiměřenosti a účinnosti vnitřního kontrolního systému.

Touto kontrolou nebyla zjištěna žádná závažná zjištění ve smyslu ustanovení §22 odst. 6 zákona č. 320/2001 sb.

### II. KHS

Byla provedena kontrola státního zdravotního dozoru dle zák. č. 258/2000 Sb., nař. ES č. 852/2004, nařízení ES č. 178/2002, zák. č. 110/1997 Sb., vyhl. č. 137/2004 Sb., v platném znění.

Kontrolní orgán: Krajská hygienická stanice Zlín.

Nebyly zjištěny žádné nedostatky. Odvody, penále ani pokuty nebyly uloženy.

## 10. Základní údaje o hospodaření školy

|   |                          |
|---|--------------------------|
| <b>Celkový schválený rozpočet školy na rok 2013</b> | <b>22 421,95 tis. Kč</b> |
| <b>Celkový upravený rozpočet školy na rok 2013</b>  | <b>23 520,66 tis. Kč</b> |

### ÚČELOVÉ DOTACE

Účelová neinvestiční dotace ze státního rozpočtu na rozvojový program MŠMT - „Hodnocení žáků a škol podle výsledků v soutěžích v roce 2012 – Excellence SŠ 2012“ ve výši 72 811 Kč, z toho 53 934 Kč na platy a 18 877 Kč na odvody.

Účelová neinvestiční dotace ze státního rozpočtu na rozvojový program MŠMT - „Podpora soutěží a přehlídek v zájmovém vzdělávání pro školní rok 2012/2013“ ve výši 10 737 Kč, z toho 4 000 Kč na ostatní osobní náklady a 6 737 Kč na ostatní neinvestiční náklady.

### PROJEKTY EU

Název projektu: ICT – efektivní zapojení žáků

Číslo projektu: CZ.1.07/1.5.00/34.0450

Schválená rozpočtovaná částka na dobu trvání projektu: 1 396,18 tis. Kč, poskytnutá záloha v roce 2012 ve výši 837 712,80 Kč, náklady v roce 2013 činily 1 169, 27 tis. Kč, celkové náklady od zahájení projektu činily celkem 1 240, 72 tis. Kč.

### DOPLŇKOVÁ ČINNOST

Organizace provozovala několik činností: realitní činnost, hostinskou činnost, kurz počítačové gramotnosti, kurz anglického jazyka a kurz malého grafika. Plánované náklady na rok 2013 byly ve výši 140 000 Kč, plánované výnosy byly ve výši 164 000 Kč. Skutečné výnosy dosáhly částky 456 935 Kč a skutečné náklady činily 322 825,63. Kč. Zisk z doplňkové činnosti byl vykázán ve výši 134 109,37 Kč a bude využit ve prospěch hlavní činnosti.

### VÝZNAMNĚJŠÍ OPRAVY

|   |               |
|---|---------------|
| - oprava dívčích a chlapeckých sprch u velké tělocvičny<br>Kč | 228 578,00    |
| - výměna ventilů a šroubení na topných tělesech               | 115 824,00 Kč |
| - výměna podlahové krytiny v učebně V1, kabinetě a šatnách TV | 105 960,00 Kč |
| - výměna 5 kusů topných těles ve velké tělocvičně             | 75 458,00 Kč  |

### POŘÍZENÍ DLOUHODOBÉHO MAJETKU

V roce 2013 nebyl pořízen žádný dlouhodobý majetek.

**VÝNOSY v tis. Kč**

| Rok   | 2013             |
|---|------------------|
| HLAVNÍ ČINNOSTT                               |                  |
| <b>Výnosy celkem</b>                          | <b>24 802,63</b> |
| <b>Výnosy z vlastních výkonů</b>              | <b>1 968,29</b>  |
| z toho: stravné                               | 1 968,29         |
| ostatní                                       | 0,00             |
| <b>Čerpání fondů</b>                          | <b>344,70</b>    |
| z toho: fond FKSP                             | 0,30             |
| fond odměn                                    | 0,00             |
| rezervní fond                                 | 0,00             |
| investiční fond                               | 344,40           |
| <b>Ostatní výnosy z činnosti</b>              | <b>713,86</b>    |
| z toho: výnosy z pojistných událostí          | 0,00             |
| úroky   | 0,33             |
| kurzové zisky                                 | 0,00             |
| <b>Dotace a příspěvky</b>                     | <b>21 775,45</b> |
| z toho: ze státního rozpočtu                  | 18 758,45        |
| z územních celků - od zřizovatele             | 3 017,00         |
| DOPLŇKOVÁ ČINNOST                             |                  |
| <b>Výnosy celkem</b>                          | <b>456,94</b>    |
| 1. Pořádání kurzů, školení, lektorská činnost | 48,96            |
| 2. Pronájem, realitní činnost                 | 252,93           |
| 3. Hostinská činnost                          | 155,05           |

**NÁKLADY v tis. Kč**

| Rok                                      | 2013             |
|--|------------------|
| HLAVNÍ ČINNOST                           |                  |
| <b>Náklady celkem</b>                    | <b>24 802,63</b> |
| <b>Přímé náklady celkem</b>              | <b>17 743,27</b> |
| z toho: platy zaměstnanců                | 12 636,70        |
| ostatní platby za provedenou práci       | 392,65           |
| povinné pojistné placené zaměstnavatelem | 4 298,74         |
| FKSP                                     | 127,00           |
| náhrady mzdy za dočas. prac. neschopnost | 63,07            |
| preventivní prohlídky                    | 1,00             |
| ost. pov. pojistné hraz. zaměstnavatelem | 52,44            |
| ochranné pomůcky zaměstnanci             | 11,27            |
| učebnice                                 | 19,91            |
| knihy, učební pomůcky                    | 40,62            |
| DDHM - učební pomůcky                    | 71,37            |

|   |                 |
|---|-----------------|
| Služby - školení a vzdělávání                   | 23,69           |
| Cestovné  | 4,81            |
| <b>Provozní náklady celkem</b>                  | <b>7 059,36</b> |
| Potraviny                                       | 1 968,29        |
| Drobný dlouhodobý hmotný majetek                | 1 095,21        |
| Materiál, materiál na opravy                    | 185,04          |
| Voda, tepelná energie, elektrická energie, plyn | 1 201,73        |
| Služby  | 411,84          |
| Revize  | 72,74           |
| Údržba software                                 | 110,62          |
| Opravy a udržování                              | 652,58          |
| Odpisy majetku                                  | 692,78          |
| Cestovné  | 42,89           |
| Ostatní služby a položky výše neuvedené         | 625,64          |
| DOPLŇKOVÁ ČINNOST                               |                 |
| <b>Náklady celkem</b>                           | <b>322,83</b>   |
| Platy zaměstnanců                               | 31,01           |
| Ostatní platby za provedenou práci              | 21,85           |
| Zákonné pojištění a FKSP                        | 10,98           |
| Materiál  | 95,34           |
| Služby  | 3,12            |
| Voda, tepelná energie, elektrická energie, plyn | 160,53          |

## Nadační fond Gymnázia v Rožnově pod Radhoštěm

Název Nadační fond Gymnázia v Rožnově pod Radhoštěm  
Sídlo Koryčanské Paseky 1725, 756 61 Rožnov pod Radhoštěm  
IČO 48773000  
Číslo bankovního účtu 4002337801/0100

V rámci projektu výměnného pobytu žáků naší školy a německých žáků jsme uhradili dopravu našich žáků do SRN ve výši 101 462 Kč. Pořídili jsme učební pomůcky pro výuku hudební výchovy a činnost divadelního souboru. Zakoupeny byly dva bezdrátové mikrofony v celkové hodnotě 18 380 Kč. Žákům se proplácelo startovné, účastnické poplatky a jízdné na soutěže, olympiády a soustředění. Knižní poukázky v hodnotě 3 300 Kč obdrželi žáci, kterým byla udělena pochvala ředitelky školy. Pro výuku tělesné výchovy byl hrazen pronájem plaveckých drah na Krytém bazénu v Rožnově pod Radhoštěm ve výši 3 960 Kč.

Zdrojem finančních prostředků nadačního fondu jsou zejména zisk ze školního plesu, finanční dary od rodičů našich žáků, dary od sponzorů, zisk z divadelního představení, granty Města Rožnova pod Radhoštěm a příspěvky poskytnuté na předem stanovený účel (např. Česko německý fond budoucnosti).

| Rok                        | 2013              |
|----------------------------|-------------------|
| <b>NÁKLADY CELKEM</b>      | <b>286 552,60</b> |
| Spotřeba materiálu a nákup | 42 934,00         |
| Cestovné                   | 6 934,00          |
| Ostatní služby             | 233 831,60        |
| Kurzové ztráty             | 0,00              |
| Jiné ostatní náklady       | 2 853,00          |
| <b>VÝNOSY CELKEM</b>       | <b>553 104,46</b> |
| Úroky                      | 61,11             |
| Zúčtování fondů            | 138 050,00        |
| Přijaté příspěvky          | 414 993,35        |



## 11. Údaje o zapojení školy do rozvojových a mezinárodních programů

### **Program Excellence**

Zapojení do účelové neinvestiční dotace ze státního rozpočtu na rozvojový program MŠMT - „Hodnocení žáků a škol podle výsledků v soutěžích v roce 2012 – Excellence SŠ 2013“ ve výši 72 811 Kč.

Základním cílem programu je podpora, zvyšování kvality a rozšiřování péče o talentované žáky na středních školách, kteří jsou schopni dosahovat vynikajících výsledků. Tento program umožňuje finančně ohodnotit pedagogy, kteří se těmto talentovaným žákům věnují.

### **AIIESEC, mezinárodní studentská agentura – projekt EDISON**

V rámci projektu jsme ve škole přivítali 6 studentů z Číny, Malajsie, Kostariky, Turecka, Brazílie a Bosny za účelem prezentace jejich země původu a jejich kultury. Prezentace a workshopy probíhaly v anglickém a španělském jazyce. Naši studenti zahraničním kamarádům zase představili náš region. Akce měla dobrý ohlas u studentů, učitelů i rodičovské veřejnosti.

### **Škola a její účast v projektu:**

Česko – německý fond Budoucnosti poskytl příspěvek na realizaci výměnného pobytu.

Od roku 2000 pravidelná účast na projektu Dny Anny Frankové v Bergenu, grant města Rožnov pod Radhoštěm.

Poslední prázdninový týden se žáci zúčastnili tradiční umělecké dílny v Berlíně. Tento workshop pořádá a spolufinancuje nadace Wannsee FORUM v rámci projektu EU Mládež v akci a interakci – setkání sousedních a spřátelených zemí.

## 12. Údaje o zapojení školy do dalšího vzdělávání v rámci celoživotního učení

Ve sledovaném období škola neuskutečnila žádné akreditované vzdělávací programy.

## 13. Údaje o předložených a školou realizovaných projektech financovaných z cizích zdrojů

### PROJEKTY EU

#### EU peníze středním školám

Název projektu: ICT – efektivní zapojení žáků

Číslo projektu: CZ.1.07/1.5.00/34.0450

Datum zahájení realizace: 1. 9. 2012

Datum ukončení realizace: 31. 8. 2014

Organizaci byla rozhodnutím MŠMT poskytnuta dotace vydaná pro roky realizace projektu od 2012 do 2014 pro oblast podpory 1.5 prioritní osy 1 Počáteční vzdělávání, operačního programu Vzdělávání pro konkurenceschopnost. V roce 2012 byly v rámci projektu realizovány následující klíčové aktivity:

- II/1 – Individualizace výuky cizích jazyků, počet dosažených jednotek 33
- III/1 – Individualizace výuky prostřednictvím digitálních technologií, počet dosažených jednotek 33
- III/2 – Inovace a zkvalitnění výuky prostřednictvím ICT – počet dosažených jednotek 14

Schválená rozpočtovaná částka na dobu trvání projektu: 1 396,18 tis. Kč.

Cílem projektu je prostřednictvím nových metod a nástrojů zefektivnit vyučovací proces. Zkvalitnění a zefektivnění výuky podpořila tvorba a následné uplatnění digitálních učebních materiálů. Zvýšení efektivity práce se žáky ve vybraných tématech probíhalo formou individualizace výuky prostřednictvím dělení hodin (zvýšení jazykových komunikačních dovedností v anglickém jazyce ve třídě 3. A, rozšíření kompetencí v ICT – svět páce 4.A8).

#### **Projekt Laboratorium přírodních věd z Operačního programu Vzdělávání pro konkurenceschopnost – zapojení v pozici partnera bez finanční účasti.**

#### **Zapojení do grantového projektu Učíme se anglicky – společně a efektivně.**

Účast na kurzech a seminářích metodologie výuky anglického jazyka a na metodických setkáních vyučujících anglického jazyka v rámci tohoto projektu EU OPVK.

#### **Projekt Implementace e-learningu do gymnaziálního vzdělávání ve Zlínském kraji z OPVK – zapojení v pozici partner.**

#### **Grant města Rožnov pod Radhoštěm na realizaci projektu Divadelní představení S Lucernou za Rusalkou a zpět.**

## 14. Údaje o spolupráci s odborovými organizacemi, organizacemi zaměstnavatelů a dalšími partnery při plnění úkolů ve vzdělávání

### **Odborová organizace**

Na škole působí odborová organizace českomoravského odborového svazu pracovníků školství, počet členů 10.

Spolupodílí se na rozhodování o čerpání FKSP, plánu DVPP.

## 15. Závěr výroční zprávy

Výroční zpráva o činnosti školy byla vypracována v souladu s § 10 zákona č. 561/2004 Sb., o předškolním, základním, středním, vyšším odborném a jiném vzdělávání, ve znění pozdějších předpisů a v souladu s § 7 vyhlášky 15/2005 Sb., ve znění pozdějších předpisů, kterou se stanoví náležitosti dlouhodobých záměrů, výročních zpráv a vlastního hodnocení školy.

Ve školním roce 2013/2014 vzdělávání probíhalo v souladu s aktualizovanými ŠVP.

Cílem výchovně-vzdělávacího procesu je všeobecně vzdělaný mladý člověk, který je připraven k dalšímu profesnímu a osobnostnímu růstu, otevřen celoživotnímu vzdělávání.

Výsledky státní maturitní zkoušky a srovnávacích testů, aktivní zapojení našich žáků do mimoškolních projektů a soutěží – to vše dokazuje, že se nám daří náš záměr naplňovat.

Zprávu vypracovala: RNDr. Alena Gallová

Datum vypracování zprávy: 28. 9. 2014

Výroční zpráva schválena Školskou radou dne: 8.10.2014

Výroční zpráva projednána na pedagogické radě dne: 6. 10. 2014

Podpis ředitelky školy a razítko školy: