



**Česká školní inspekce**

**Ústecký inspektorát**

---

# **INSPEKČNÍ ZPRÁVA**

**Střední odborné učiliště služeb, Litvínov - Hamr, Mládežnická 236,  
příspěvková organizace**

**Mládežnická 236, 435 31 Litvínov - Hamr**

**Identifikátor školy: 600 170 667**

**Termín konání inspekce: 15. až 17. května 2006**

<b>Čj:</b>	ČŠI 347/06-06
<b>Signatura</b>	bf4hz512

## ZÁKLADNÍ ÚDAJE

- Škola je **příspěvkovou organizací**, kterou zřídila Rada Ústeckého kraje svým usnesením č.46/15/2001 ze dne 5. 9. 2001 a vydal jí zřizovací listinu č.j. 86/2001. Poslední úplné znění zřizovací listiny ji Rada vydala dne 22. září 2004 na základě usnesení č. 38/104/2004. Hlavním účelem organizace je výchova a vzdělávání žáků zaměřená na přípravu pro výkon dělnických povolání.
- V souladu s Rozhodnutím MŠMT o zápisu do školského rejstříku č.j. 31124/2005-21 ze dne 15. 11. 2005 i s předchozím Rozhodnutím MŠMT o zařazení do sítě škol, předškolních a školských zařízení č.j.30849/2004-21 ze dne 11. 2. 2005 nabízí **střední vzdělání s výučním listem** v oborech: 33-56-H/002 truhlář – výroba nábytku, 31-58-H/001 krejčí, 33-59-H/001 čalouník, 66-51-H/004 prodavač – smíšené zboží, 66-52-H/001 aranžér, 69-51-H/001 kadeřník, 82-51-H/006 umělecký truhlář.
- **Střední vzdělání s maturitní zkouškou** v oborech: 33-41-L/006 operátor dřevařské a nábytkářské výroby a 64-41-L/524 podnikání.
- celková cílová kapacita školy je 550 žáků.

## PŘEDMĚT INSPEKCE

Inspekční činnost podle § 174 odst. 2 písm. b) zákona č. 561/2004 Sb., o předškolním, základním, středním, vyšším odborném a jiném vzdělávání (školský zákon), ve znění pozdějších předpisů. Inspekční činnost je zaměřena na tyto cíle:

1. Hodnocení úrovně řízení školy v oblasti personálních podmínek a dalšího vzdělávání pedagogických pracovníků, pro základní zjištění v oblasti podpory rozvoje osobnosti žáka a rovných příležitostí ke vzdělávání a pro sledování rozvoje vlastního hodnocení školy
2. Hodnocení podmínek pro přijímání žáků na střední školy v oboru 33-56-H/002 truhlář – výroba nábytku
3. Hodnocení podmínek pro ukončování studia ve středních školách v souvislosti se zaváděním reformy závěrečné zkoušky v oboru 33-56-H/002 truhlář – výroba nábytku
4. Zjišťování a analýzu informací o využití informačních a komunikačních technologií ve výuce mimo předměty ICT
5. Zjištění podmínek v oblasti prevence sociálně patologických jevů (návykové látky)

## INSPEKČNÍ ZJIŠTĚNÍ

### 1. Hodnocení úrovně řízení školy v oblasti personálních podmínek a dalšího vzdělávání pedagogických pracovníků

#### Formální podmínky zařazení do rejstříku škol

Činnost školy je v souladu se Zřizovací listinou i Rozhodnutím o zápisu do školského rejstříku. V době konání inspekce ve škole studovalo 456 žáků, kapacita školy je využita na 83 %. Ve 4 třídách oboru 33-56-H/002 truhlář – výroba nábytku studovalo k datu inspekce 86 žáků (I. – 26, II. - 24, III. - 36).

#### Koncepční dokumenty školy

Koncepční záměr školy vychází z Dlouhodobého záměru vzdělávání a rozvoje vzdělávací soustavy v Ústeckém kraji, zohledňuje demografický vývoj, místní specifika i dlouholetou tradici výuky výše uvedených oborů v oblasti řemesel a služeb. Právě rozvoj a všestranné zlepšování podmínek výuky těchto oborů je základní linií dlouhodobé koncepce školy. Dva

truhlářské obory poskytující střední vzdělání s výučním listem vhodně doplňuje a rozšiřuje maturitní obor operátor dřevařské a nábytkářské výroby. Střední vzdělání s maturitní zkouškou si mohou absolventi ostatních oborů doplnit v nástavbovém oboru podnikání.

Důraz v koncepčních dokumentech je kladen na zlepšování personálních i materiálních podmínek výuky, soulad výuky s požadavky zaměstnavatelů a zvyšování dovedností žáků v oblasti využívání výpočetní techniky a zkvalitnění výuky cizích jazyků. Škola se aktivně podílela na přípravě nových učebních dokumentů (školní vzdělávací plány) ve vazbě na reformu závěrečné zkoušky a již s nimi pracuje. Důležitou součástí dlouhodobé koncepce je rovněž prevence sociálně patologických jevů.

### **Vlastní hodnocení**

Škola má vytvořený systém vlastního hodnocení a pravidelného vyhodnocování rizik. Realizuje ho v souladu s ustanovením zákona č. 561/2004 Sb., v platném znění. V sebehodnocení školy jsou obsažena nejen pozitiva, ale i rizikové faktory. Závěry ze sebehodnocení jsou důležitým zdrojem nejen pro další dlouhodobé plánování, ale i pro rychlá opatření.

### **Místní iniciativy**

Ve škole je zřízena školská rada, která poskytuje vedení školy zpětnou vazbu zejména ze stran rodičů i sociálních partnerů. Pravidelně jednou měsíčně se s vedením školy schází žákovská rada, kterou tvoří zástupci žáků z jednotlivých tříd. Na jejich schůzkách předávají žáci vedení náměty ke zlepšení, řeší se i případné problémy s výukou. V rámci mimoškolní činnosti jsou žákům nabízeny konverzace v angličtině a němčině, kroužek psaní na stroji, pro žáky oboru krejčí kroužky školního tvoření. Žáci mohou využívat školní posilovnu, sportovní kroužky i po dohodě učebny výpočetní techniky.

Velmi široké je zapojení školy do projektové činnosti v rámci České republiky i zahraničních. Jedná se zejména o pilotní tvorbu školních vzdělávacích programů pro truhláře, umělecké truhláře, čalouníky a krejčí (POSUN), vytváření vzdělávacích standardů pro tyto obory (NSK - Národní soustava kvalifikací) a jednotné zadání závěrečných zkoušek (KVALITA 1). Ze zahraničních projektů jmenujme alespoň „Res integra“ (LEONARDO - omezení záškoláctví a předčasných odchodů žáků ze škol) a „Zvýšení kvalifikace vyučených truhlářů na umělecké truhláře“ (CBC Phare). V rámci těchto projektů se uskutečňují výměnné stáže žáků i učitelů se školami v Německu, Holandsku a Anglii. Tradiční je široká spolupráce s dřevařskými výrobními závody a jednotlivými sekcemi hospodářské komory, které mohou díky tomu aktivně ovlivňovat nejen koncepční záměry, ale i konkrétní náplň výuky. V oborech truhlář, kadeřník a krejčí škola pořádá ve spolupráci s úřady práce i ostatními partnery rekvalifikační kurzy.

Pro zájemce o studium škola pořádá dny otevřených dveří, prezentuje se na výstavách v regionu.

Velmi dobře se škola na veřejnosti prezentuje svými výrobky zejména v truhlářských oborech. Práce žáků oboru umělecký truhlář získávají ocenění na soutěžích a výstavách nejen v ČR, ale i v zahraničí. Opravdovou lahůdkou jsou opravy poškozeného historického nábytku nebo dřevěný betlém (viz obr.). Díky zapálenosti a fandovství pro obor zejména učitelů odborného výcviku se tak žáci seznámí i s netradičními způsoby výroby a oprav nábytku.



### Řízení školy

Ředitelka byla jmenována do funkce na základě výsledků konkursního řízení 1. července 2004. Je pro ni příznačný demokratický způsob řízení a snaha o týmovou spolupráci.

### Personální struktura

Je uvedena v následující tabulce:

	Celkem	Muži	Ženy
Celkem	52	12	40
z toho pedagogičtí pracovníci (dále jen PP)	40	12	28
PP s praxí do 3 let	6	2	4
PP ve vedoucích funkcích	3	1	2
PP vykonávající funkci výchovného poradce	1	0	1
PP vykonávající funkci preventisty	1	0	1
PP v ostatních metodických funkcích	1	0	1

Kvalifikace pedagogických pracovníků

V tabulce jsou uvedeni všichni pedagogičtí pracovníci včetně ředitele a jeho zástupců.

	Celkem	Muži	Ženy	S odbornou kvalifikací	% podíl
Všichni PP	40	12	28	26	65,0 %
PP v teoretické výuce	22	5	17	15	68,2 %
PP v praktické výuce	18	7	11	11	61,1 %

## **Další vzdělávání pedagogických pracovníků v letech 2004 až 2006**

Dalšímu vzdělávání pedagogických pracovníků věnuje škola velkou pozornost. Je zaměřeno zejména na splnění nebo doplnění kvalifikačních předpokladů, prohloubení odborné kvalifikace a vzdělání v oblasti ICT.

Pět učitelů si doplňuje vzdělání na vysoké škole, čtyři učitelé studují doplňkové pedagogické studium. V oblasti cizích jazyků absolvují různé kurzy celkem 2 učitelé. Vedení školy se zúčastňuje kurzů o nové školské legislativě, autoevaluaci škol i problematice nových školských dokumentů.

Pro rozvoj odborných schopností učitelů jsou využívány kurzy Národního institutu pro další vzdělávání, Společenstva kadeřníků, čalouníků a Asociace českých nábytkářů odborné semináře pro truhláře v SRN v rámci projektu Interreg III a Phare.

Vzdělávání pedagogických pracovníků v oblasti ICT je uvedeno v samostatné části.

*V oblasti řízení, personálních podmínek i dalšího vzdělávání pedagogických pracovníků je škola příkladem dobré praxe.*

## **2. Hodnocení podmínek pro přijímání žáků na střední školy v oboru 33-56-H/002**

### **truhlář – výroba nábytku**

Pro školní rok 2005/2006 stanovila ředitelka školy pro přijetí do prvního ročníku tohoto oboru 30 žáků. Přijímací řízení bylo jednokolové. V prvním kole bylo přijato 28 žáků, čímž byla kapacita přijímacího řízení využita na 93,3 %, další dvě místa byla od září obsazena žáky, kteří opakují ročník. Letos je stanoven počet 24 žáků.

Postup přijímacího řízení se řídí směrnicí ředitelky školy, ve které jsou stanovena tato kritéria pro přijetí: kladný lékařský posudek, ohodnocené vědomosti uchazečů z předchozího vzdělávání (zpravidla z 9. třídy základní školy). Součástí přijímacího řízení není přijímací zkouška.

Škola je připravena pro přijímání žáků se speciálními vzdělávacími potřebami, cizinců i příslušníků národnostních menšin.

*Podmínky pro přijímání žáků do vzdělání na střední školy v oborech 33-56-H/002 truhlář - výroba nábytku jsou standardní.*

## **3. Podmínky pro ukončování studia ve středních školách v souvislosti se zaváděním reformy závěrečné zkoušky v oboru 33-56-H/002 truhlář - výroba nábytku**

V letošním školním roce jsou v oboru truhlář – výroba nábytku poprvé připraveny nově reformované závěrečné zkoušky (jednotné zadání ZZ) v rámci projektu KVALITA 1. K nově reformované závěrečné zkoušce se škola přihlásila na základě výborných dvouletých zkušeností z projektu KVALITA 1 u oboru umělecký truhlář, kde je jednou ze tří řešitelských škol v ČR.

Vzhledem k nově reformovaným závěrečným zkouškám oboru truhlář byly provedeny úpravy učebního dokumentu, při kterých byl kladen důraz na stanovené klíčové kompetence žáků.

### **Personální podmínky**

Výuka sledovaného oboru je dlouhodobě velmi dobře zajišťována učiteli odborného výcviku s odbornou kvalifikací a bohatými životními zkušenostmi. V tomto školním roce výuku odborného výcviku zajišťuje celkem 7 učitelů s věkovým průměrem 47 let. Jejich odborná erudovanost v oboru je plně využívána a pozitivně ovlivňuje kvalitu výuky v předmětu odborný výcvik.

Profilující odborné předměty vyučují 2 kvalifikovaní učitelé, cizí jazyky vyučují tři učitelé, z nichž dva jsou kvalifikovaní a výpočetní techniku učí 2 učitelé (jeden s odbornou kvalifikací).

### **Materiální podmínky**

Pro teoretickou výuku oboru truhlář – výroba nábytku jsou ve škole vymezeny klasické kmenové učebny, ale i tři odborné učebny. Jedná se o odbornou učebnu, vybavenou vzorky dřev, ukázkami spojů a zmenšených modelů, vzorky laků a chemikálií i dalšími didaktickými pomůckami., dále je zde zřízena kreslárna s 24 rýsovacími prkny, které zhotovili žáci školy. Ozdobou školy je velmi dobře vybavená PC učebna s 11 pracovními místy pouze pro odbornou výuku programů CAD, SPIRIT, MERICK a výuku nářezových plánů (využívána i pro výuku odborného výcviku). Pro výuku dalších předmětů slouží i další dvě moderní PC učebny z dotací EU. Škola má vlastní fond učebnic, ze kterého si žáci mohou většinu učebnic zapůjčit. K dispozici mají žáci studovnu.

Součástí areálu školy jsou i dílny odborného výcviku všech oborů. Pro obor truhlář a umělecký truhlář jsou zde k dispozici tři rukodílny pro výrobu nábytku, dvě strojovny, dílna se speciálním strojním zařízením (kopírovací frézka, soustruh a další). Nově je zřízeno odborné pracoviště, kde je umístěna CNC truhlářská frézka včetně rozšiřujícího SW a PC. Škola má vlastní sušírnu řeziva, přípravnu, sklad plošného materiálu a lakovnu s odsávacím boxem. Na dílnách žáci využívají okružní pily zkracovací, rozřezávací a formátovací, pásové pily, frézky srovnávací, tloušťkovací, spodní, vrchní, vrtačky svislé, rovné, brusky pásové a kotoučové, soustruhy i obklížovačku hran. Dílny jsou vybaveny potřebným ručním i elektrickým nářadím. Součástí dílen jsou odsávací zařízení, která mají kladný vliv na pracovní prostředí. Každý žák má základní truhlářské nářadí, zakoupené školou po celou dobu studia. Součástí dílen jsou i zhotovené panely se vzorky truhlářských spojů. Škola má bohatou výkresovou dokumentaci.

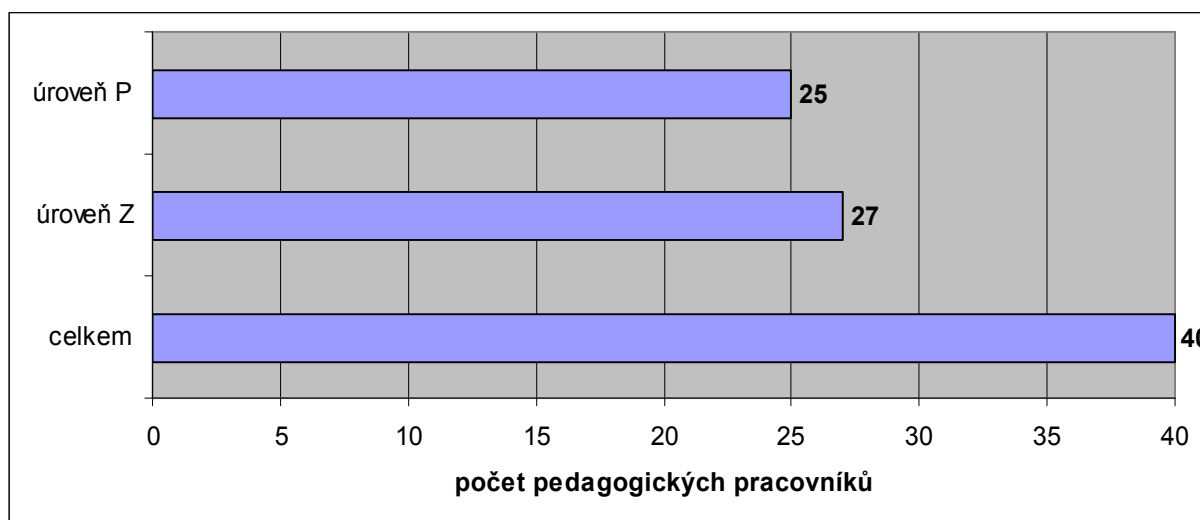
V současné době škola připravuje další specializovanou dílnu pro nově zřízený obor operátor ve dřevovýrobě.

*Výuka v oboru truhlář – výroba nábytku má ve škole dlouholetou tradici a personálně i materiální podmínky oboru truhlář hodnotí ČŠI jako vynikající.*

### **4. Zjišťování a analýzu informací o využití informačních a komunikačních technologií ve výuce mimo předměty ICT**

#### **Personální podmínky**

Proškolení pedagogických pracovníků v oblasti SIPVZ v rámci dalšího vzdělávání dokumentuje následující graf.



Ve škole je ustanovena funkce koordinátora ICT. Škola má akreditaci pro konání kurzů ovládání ICT techniky úrovně Z a P a systému SAS, jehož je i konzultantem.

## Materiální podmínky v oblasti ICT

Od poslední inspekce se podmínky výrazně zlepšily. Současný kvantitativní a technický stav výpočetní techniky je tento:

PC-pracovní stanice	Celkem	Z toho k výuce		Pro pedagogické pracovníky	Ostatní (administrativa)
		PC učebny	ostatní učebny		
celkem	75	49	2	21	5

Ve škole jsou tři učebny s výpočetní technikou. Všechny počítače jsou spojeny v síti, všechny počítače (75) jsou připojeny na Internet. Rychlost připojení je 7 Mb/s.

Počet počítačů na 100 žáků 7,78. stejný počet je počet PC připojených na Internet.

Ve škole jsou 3 dataprojektory a skenery a centrální tiskárna.

Počítače ve škole pracují pod operačními systémy Windows. Přehled softwarových produktů by byl příliš obsáhlý, uveďme např.: MS Office, programy pro všeobecné předměty (český jazyk, cizí jazyky, dějepis apod.), grafické programy pro aranžéry (Adobe-Acrobat, Photoshop), Money S3 a mnoho dalších. Zvláštní pozornost si zasluhují programy pro truhláře, kterých je velké množství a žáci s nimi pravidelně pracují. Jsou to: Corel, TurboCad. Acron, Spirit, Gerber a pro projektování ve 3D program Rhinoceros.

U jednoho počítače pracuje převážně jeden žák, případně ve dvojicích.

### Podpora rozvoje osobnosti žáka

Škola má zpracovaný přehledný ICT Plán pro školní rok 2005/2006. Je vypracován v souladu metodickým pokynem a je v něm definován současný a cílový stav, postup dosažení cílového stavu i potřebné finanční prostředky, u kterých nechybí jejich zdroje.

Z dotazníkového šetření, kterého se zúčastnili žáci, vyplývá, že žáci používají výpočetní techniku nejčastěji v cizích jazycích, odborných předmětech a společenskovedních předmětech.

*Vybavení výpočetní technikou se od poslední inspekce výrazně zlepšilo. Škola naplňuje ICT standard v oblasti proškolení pedagogických pracovníků v úrovni Z. Vynikající je využívání výpočetní techniky při výuce truhlářských oborů.*

### 5. Zjištění podmínek v oblasti prevence sociálně patologických jevů (návykové látky)

Prevence sociálně patologických jevů (dále SPJ) patří mezi stálé priority školy a je obsažena i v jejím dlouhodobém záměru. Škola si je vědoma slabého sociálního zázemí většiny rodin svých žáků (nezaměstnanost, nízké vzdělání, alkoholismus, drogy) a rostoucí nefunkčnosti těchto rodin. **Školní preventivní program** je připravován každý školní rok. V závěru školního roku zpracovává školní preventista i výchovný poradce písemné vyhodnocení, v němž se zaměřují především na celkovou účinnost programu a jeho průběh. Ve vhodných případech se měří i efektivita jednotlivých aktivit. Ze zkušeností vyplývá, že programy zaměřené jen na předávání znalostí nebývají vždy efektivní. Předložený Minimální preventivní program na školní rok 2005/2006 představuje aktivity ve všech oblastech prevence. V jednotlivých položkách monitoruje celkovou situaci ve škole v oblasti výchovných problémů, poruch učení a chování, šikanování, vandalismu, projevů xenofobie, rasismu a intolerance včetně zneužívání návykových látek. Cílovou skupinou v preventivním působení jsou především žáci v oboru čalouník a prodavač. Vedle průběžného řešení problémových situací souvisejících se záškoláctvím, různými formami násilného chování resp. výskytem dalších sociálně patologických jevů jsou na škole uplatňovány i netradiční techniky preventivní práce s mládeží (interaktivní techniky, nácviky praktických

psychologických a sociálně psychologických dovedností, metody vytváření pozitivních vztahů mezi žáky apod.).

Funkcí **školní metodičky prevence SPJ** byla pověřena zkušená učitelka, která je absolventkou specializačního kurzu na FFUK Praha. Funkci **výchovné poradkyně** zastává učitelka odborných předmětů, absolventka řady seminářů s tematikou prevence SPJ. Obě učitelky se pravidelně zúčastňují vzdělávacích akcí určených pro výchovné poradce i školní metodiky prevence, ostatní pedagogové se do těchto akcí zapojují jen individuálně. Poznatky jsou učitelům předávány na provozních a pedagogických radách, zvláštní pozornost je věnována třídním učitelům. Školního psychologa škola nemá, využívá spolupráce s pedagogicko-psychologickou poradnou a dalšími odborníky.

Součástí **primární prevence SPJ** je bohatá mimoškolní činnost, kam patří kroužky (volejbal, florbal), účast žáků na regionálních sportovních turnajích, na soutěžních přehlídkách krejčovských modelů, kadeřnické soutěži Junior a na celostátních truhlářských, aranžérských a prodavačských přehlídkách a soutěžích. Škola k tomu má i výborné zázemí (dvě vlastní tělocvičny a posilovnu, studovnu s výpočetní technikou apod.). Žáci jsou vedeni k charitativní činnosti (kadeřnice upravují vlasy obyvatelům domova důchodců, aranžérky mají patronát nad dětským oddělením NsP v Mostě, truhláři a čalouníci vyrábějí zakázky pro dětské domovy a výchovné ústavy).

Rozvoj sociálních a občanských kompetencí žáků je zapracován do tematických plánů v předmětech občanská výchova (ZSV), psychologie, ekologická výchova, právní nauka, český jazyk, dějepis, chemie apod. Kontrola probíhá při hospitacích.

Práva a povinnosti žáků vymezuje školní řád. Jeho součástí je dokument o hodnocení, klasifikaci a udělování výchovných opatření a dodatek pro obor kadeřník. Prostřednictvím Žakovské rady mají žáci právo přenášet na vedení školy náměty pro zlepšení činnosti SOU.

Ve škole byl vytvořen konzultační tým složený z výchovného a kariérového poradce, školního metodika prevence, učitelů občanské výchovy (ZSV) a ekonomiky a psychologa pedagogicko-psychologické poradny. Smyslem poradenských služeb ve škole je vznik kooperujícího systému v širší souvislosti prevence, který se podílí na vytváření příznivého klimatu pro úspěšný osobnostní a odborný rozvoj žáků. Mezi stálé partnery konzultačního týmu patří K – centrum Most, PPP v Mostě, Poradna pro rodinu, manželství a mezilidské vztahy v Mostě, Úřad práce Most, Policie ČR, samosprávné orgány města Litvínova, nestátní a neziskové organizace, zdravotnické instituce apod. Škola má zpracovaný systém práce s rodiči problémových žáků (konzultační odpoledne pro rodiče, pozvání před výchovnou komisí, doporučení k návštěvě poradny apod.).

V oblasti prevence SPJ se škola pravidelně zúčastňuje řady projektů, v poslední době např. Res integra – „Předčasné odchody ze vzdělávání“ (ve spolupráci s NÚOV Praha), byl podán projekt vypsaný OŠMT Krajského úřadu Ústeckého kraje pro rok 2006 atd.

***Podmínky pro oblast prevence sociálně-patologických jevů jsou příkladem dobré praxe.***

#### Hodnotící stupnice

rizikový stav	standardní	příklad dobré praxe
---------------	------------	---------------------

#### VÝČET DOKLADŮ, O KTERÉ SE INSPEKČNÍ ZJIŠTĚNÍ OPÍRÁ

1. Zřizovací listina č.j. 86/2001, kterou vydala Rada Ústeckého kraje svým usnesením č.j. 46/15/2001 ze dne 5. 9. 2001



2. Úplné znění zřizovací listiny, které vydala Rada Ústeckého kraje dne 22. září 2004 na základě usnesení č.j. 38/104/2004
3. Rozhodnutí MŠMT o zápisu do školského rejstříku č.j. 31124/2005-21 ze dne 15. 11. 2005
4. Rozhodnutí MŠMT o zařazení do sítě škol, předškolních a školských zařízení č.j. 30849/2004-21 ze dne 11. 2. 2005
5. Zahajovací výkaz R13-01 ke dni 30. 9. 2005
6. Minimální preventivní program SOUS Litvínov Hamr školní rok 2005/2006
7. Plán práce výchovného poradce školní rok 2005/2006
8. Plnění minimálního preventivního programu 2005/2006
9. Školní řád platný ve školním roce 2005/2006
10. Dlouhodobý záměr školy na období 2004-2008
11. Vlastní hodnocení školy za období 2003- 2005
12. Výroční zpráva o činnosti školy za školní rok 2004/2005
13. Schválené učební dokumenty oboru 33-56-H/002 truhlář - výroba nábytku
14. ICT Plán pro školní rok 2005/2006
15. Protokoly o závěrečných zkouškách oboru 33-56-H/002 truhlář - výroba nábytku ve školních letech 2002/2003, 2003/2004 a 2004/2005
16. Protokol o přijímacím řízení oboru 33-56-H/002 truhlář - výroba nábytku pro školní roky 2005/2006
17. Přehled úvazků učitelů ve školním roce 2005/2006
18. Personální dokumentace pracovníků školy
19. Zápisy z pedagogických porad
20. Zápisy z předmětových komisí
21. Zřizovací listina Rady školy
22. Třídní knihy tříd oboru 33-56-H/002 truhlář - výroba nábytku pro školní rok 2005/2006

## ZÁVĚR

***Činnost školy odpovídá zřizovací listině. Obor 33-56-H/002 truhlář - výroba nábytku i ostatní vyučované obory jsou realizovány v souladu s Rozhodnutím o zápisu do školského rejstříku.***

***V oblasti řízení, personálních podmínek i dalšího vzdělávání pedagogických pracovníků je škola příkladem dobré praxe. Nadstandardní je účast na tvorbě nových učebních dokumentů ve spolupráci s NÚOV Praha a profesními organizacemi. Příkladem dobré praxe je široká spolupráce se zahraničními školami a účast v projektech zaměřujících se na zkvalitnění podmínek a průběhu výuky.***

***Od poslední inspekce došlo k výraznému zlepšení ve vybavení výpočetní technikou, vynikající je využití ICT techniky v teoretické výuce i odborném výcviku (CNC a kopírovací frézka). Materiální podmínky pro výuku truhlářských oborů jsou na špičkové úrovni.***

***Rovněž v oblasti prevence sociálně patologických jevů škola trvale dosahuje vynikajících výsledků.***

***Složení inspekčního týmu a datum vyhotovení inspekční zprávy***

Inspekční tým	Titul, jméno a příjmení	Podpis
Vedoucí týmu	Ing. Josef Chvosta	Ing. Josef Chvosta v.r.
Člen týmu	PhDr. Bartolomej Javorský	PhDr. Bartolomej Javorský v.r.
Člen týmu	PhDr. Zdeněk Frélich	PhDr. Zdeněk Frélich v.r.

V Chomutově dne 19. května 2006

Razítko

***Dle § 174 odst. 13 školského zákona, ve znění pozdějších předpisů, může ředitel školy podat připomínky k obsahu inspekční zprávy České školní inspekci do 14 dnů po jejím převzetí na adresu pracoviště vedoucího inspekčního týmu: Česká školní inspekce, nám. T.G. Masaryka 1744, 430 01 Chomutov.***

***Inspekční zprávu společně s připomínkami a stanoviskem ČŠI k jejich obsahu zasílá ČŠI zřizovateli a školské radě, inspekční zpráva včetně připomínek je veřejná.***

**Datum a podpis ředitelky školy stvrzující projednání a převzetí inspekční zprávy**

Datum: .....22. 5. 2006.....

Razítko

Ředitelka školy nebo jiná osoba oprávněná jednat za školu

Titul, jméno a příjmení

Podpis

Ing. Alena Příbylová

Ing. Alena Příbylová v.r.

**Další adresáti inspekční zprávy**

Adresát	Datum předání/odeslání inspekční zprávy	Podpis příjemce nebo čj. jednacího protokolu ČŠI
Zřizovatel	7. 6. 2006	ČŠI 347/06-06
Školská rada	7. 6. 2006	ČŠI 347/06-06

**Připomínky ředitelky školy**

Datum	Čj. jednacího protokolu ČŠI	Text
		Připomínky nebyly podány.