



ČESKÁ ŠKOLNÍ INSPEKCE

Inspektorát

Střední Čechy

Inspekční zpráva

Střední odborné učiliště a Učiliště, Sedlčany, Petra Bezruče 364

Petra Bezruče 364, 264 80 Sedlčany

Identifikátor školy: 600 007 901

Termín konání komplexní inspekce: 5. - 9. února 2001

Čj.	026 50/01-5118
Signatura	kb5zu232

CHARAKTERISTIKA ŠKOLY

Střední odborné učiliště a Učiliště, Sedlčany, Petra Bezruče 364 je státní příspěvkovou organizací s právní subjektivitou na základě zřizovací listiny, kterou vydalo Ministerstvo zemědělství České republiky dne 31. prosince 1998, č.j. 1786/98-3030 s platností od 1. července 1991. Současná podoba školy vznikla dne 30. června 1996 sloučením Středního odborného učiliště zemědělského Sedlčany a Středního odborného učiliště lesnického a Učiliště lesnického Třebnice na základě rozhodnutí Ministerstva zemědělství České republiky ze dne 6. května 1996, č.j. 1269/96 -3160. Organizace je zřizována na dobu neurčitou a má právo hospodaření k veškerému majetku v evidenci a účetnictví.

Základním účelem organizace je výchova a profesní vzdělávání žáků a pracovníků rezortu zemědělství. Předmětem hlavní činnosti je zejména poskytování středního odborného a úplného středního odborného vzdělávání při přípravě na povolání. Škola sdružuje střední odborné učiliště (kapacita 520 žáků), učiliště (kapacita 40 žáků), domov mládeže (kapacita 192 lůžka) a školní jídelnu (kapacita 250 jídel). Škola má jedno odloučené pracoviště.

V souladu s rozhodnutím o zařazení školy do sítě škol (vydalo Ministerstvo školství, mládeže a tělovýchovy České republiky dne 29. prosince 1998, č.j. 35 281/98-21 s účinností od 1. září 1999) škola realizuje ve školním roce 2000/2001 výuku celkem sedmi učebních oborů SOU a jednoho oboru studijního (nástavbové studium pro absolventy tříletých učebních oborů). V době konání komplexní inspekce studovali ve škole celkem 292 žáci ve dvanácti třídách.

Počty žáků dle vyučovaných učebních a studijních oborů ve školním roce 2000/2001.

kód oboru	název učebního - studijního oboru	1. roč.	2. roč.	3.roč.	celkem
65-51-H/002	Kuchař - číšník pro pohostinství	30	38	22	90
69-51-H/001	Kadeřník - kadeřnice	30	23	-	53
29-54-H/002	Cukrář - výroba	15	15	15	45
41-52-H/001	Zahradník - zahradnice	11	14	8	33
64-41-L/521	Podnikání v oborech obchodu a služeb	28	-	-	28
41-56-H/001	Mechanizátor lesní výroby	11	5	8	24
29-56-H/003	Řezník - uzenář - prodej	7	-	7	14
23-55-H/002	Klempíř - strojírenská výroba	-	-	5	5
	celkem	132	95	65	292

Součástí rozhodnutí o zařazení školy do sítě škol jsou ještě další učební obory SOU, U a studijní obory - nástavbové studium, které však nebyly ve školním roce 2000/2001 vyučovány.

HODNOCENÍ KVALITY VZDĚLÁVÁNÍ

Český jazyk a literatura

Plánování předmětu českého jazyka a literatury je v souladu se vzdělávacími programy jednotlivých učebních oborů a nástavbového studia. Rozpracování jednotlivých témat odpovídá nejnovějším učebním osnovám, které vstoupily v platnost 1. září 1999 a byly schváleny MŠMT ČR dne 19. 7. 1999 pod č. j. 25 625/99-22. Zpracované časově tematické plány učiva vytvářejí

předpoklad koordinované a kontinuální výuky. Plány mají funkční charakter, vedle obsahu učiva apelují na mluvený projev žáků tak, jak jej zdůrazňují učební osnovy. Výuku zajišťuje zkušená vyučující, která představuje základní osobnost pro vyučovaný předmět na škole. Sama působí nejen jako koordinátorka organizačního zajištění výuky, ale zabývá se i dalším vzděláváním v tomto předmětu. Sledované hodiny byly velmi dobře připraveny s promyšleným použitím didaktických pomůcek a učebnic. Plánování a příprava byly hodnoceny jako velmi dobré.

Personálně bylo vyučování zajištěno odborně a pedagogicky způsobilou vyučující. Výuka jako celek ukázala její odbornou erudovanost. Její pozitivní vztah k předmětu, kreativita a schopnost sebereflexe jsou faktory systematického a cíleného zlepšování výuky. Personální podmínky výuky jsou vynikající.

Materiální podmínky pro výuku českého jazyka jsou na velmi dobré úrovni. Vyučování bylo realizováno v kmenových třídách, které jsou standardně vybaveny, ale k výuce hodnoceného předmětu nijak nemotivují. Ve sledovaných hodinách byla funkčně využívána didaktická technika včetně ukázek uměleckého přednesu na gramofonových a magnetofonových ukázkách. Celkově měla výuka bohaté a vhodně zvolené zázemí v ukázkách umělecké literatury, hojném využití moderních učebnic, v širokém využití konkrétního názorného materiálu. Přínosem pro předmět je existence žákovské knihovny, v níž je výpůjční doba vhodně přizpůsobena možnostem žáků. Kvalitní psychohygienické podmínky byly ve většině hodin využity. Způsob práce ve sledovaných hodinách pozitivně ovlivňoval psychohygienu vyučování. Psychohygienické podmínky byly velmi dobré.

V organizaci vyučovacích metod převládal kreativní přístup vyučující k volbě aktivizujících metod a forem práce, k činnostnímu pojetí výuky. Žáci byli systematicky vedeni k aktivní samostatné práci, práci ve skupinách, týmové práci se stanoveným mluvčím. Bylo rozvíjeno samostatné myšlení žáků, motivačně působila aplikace učiva a mezipředmětové vztahy. Metodická práce v hodinách byla rozmanitá, nápaditá, směřovala k modernímu vyučování. V některých hodinách chybělo shrnutí a utřídění vykládané látky. Organizace, formy a metody práce byly na velmi dobré úrovni.

Průběžná motivace výuky byla účinná, projevovala se korekcí chyb, poskytováním průběžné pomoci, oceňováním snahy a výkonu, posilováním sebedůvěry. Pro vyvolání zájmu a udržení pozornosti byla zastoupena aktualizace učiva, mezipředmětové vztahy s využitím estetických vloh žáků a uvádění konkrétních příkladů a ukázek. Písemné vyjadřování a stylistická dovednost žáků byla vyučující hodnocena, žáci mají s tímto projevem značné problémy. Ke klasifikaci znalostí a dovedností žáků využívala vyučující běžných forem individuálního i frontálního zkoušení. Byly oceňovány jak vědomosti, tak i dobré nápady komunikativní dovednosti. Úroveň motivace a hodnocení byla velmi dobrá.

Žáci projevovali k výuce velmi dobrý vztah, tato skutečnost byla podložena především velkou vstřícností, pozitivní náladou a chutí do práce ze strany vyučující. Žáci mělo možnost vyjadřovat své postoje a názory, byli k této účasti neustále vyzýváni. Dílčími nedostatky byly v některých případech nízká úroveň psaného textu, u značné části žáků malé vyjadřovací schopnosti a nevýrazný projev. Tyto slabiny byly ale vyvažovány spontánností a srdečností žákovského projevu. V hodinách vládla dělná atmosféra založená na partnerských vztazích, jež vyučující korektně řídila. Úroveň spolupráce a komunikace žáků a učitelky byla velmi dobrá.

Sledovaná výuka českého jazyka a literatury byla velmi dobrá.

Matematika

Matematika je vyučována podle schválených učebních plánů s příslušnou hodinovou dotací, která byla u některých oborů pozměněna v rámci možných úprav. Hodinová dotace byla snížena celkem třikrát - u učebních oborů Kadeřnice, Řezník a uzenář pro prodej, Cukrář - výroba. Tato snížení nejsou vhodným řešením vzhledem k možnosti dalšího nastavbového studia. Menší hodinová dotace se negativně projevila při plánování výuky nedostatečným prostorem na procvičení učiva. Vyučující použili při sestavení tematických plánů u tříletých učebních oborů platné učební osnovy schválené MŠMT ČR dne 14. 6. 1999, č.j. 23 093/99-22 s platností od 1. září 1999 - nemají k dispozici pro porovnání novější platné osnovy č.j. 21 306/2000-22 s platností od 1. září 2000 s plánovanou vyšší hodinovou týdenní dotací. U nastavbového studia bylo zjištěno používání neplatných učebních osnov (schválilo MŠMT ČR dne 9. 7. 1991, č.j. 18 049/91-21), čímž došlo k porušení § 13 odst. 1 a 2 vyhlášky MŠMT ČR č. 354/1991 Sb., o středních školách, ve znění pozdějších předpisů. Přestože vyučující neměla k dispozici platné učební osnovy schválené MŠMT ČR dne 14. 6. 1999, č. j. 23 093/99-22 s platností od 1. září 1999, pokrývaly plánované tematické celky obsah učiva platných učebních osnov. Příprava vyučující ve sledovaných hodinách měla standardní úroveň. Celkově byly, vzhledem k používání neplatných učebních osnov u nastavbového studia, plánování a příprava výuky hodnoceny jako pouze vyhovující.

Personální podmínky výuky byly příkladně zajištěny vyučující s pedagogickou i odbornou způsobilostí.

Výuka matematiky probíhala v učebnách, které byly vybaveny základní didaktickou technikou (zpětný projektor, promítací plátno, zatemnění, video). Ve sledovaných hodinách byla tato technika použita minimálně. Pouze jednou vyučující znázornila grafy funkcí pomocí zpětného projektoru. Podnětnost učeben pro výuku matematiky měla slabou úroveň vzhledem k chybějícím názorným pomůckám a dalšího podpůrného materiálu pro výuku. Také estetičnost učeben (celkový stav žákovského a dalšího nábytku, malba, atd.) měla pouze průměrnou úroveň. Celkově odpovídaly výukové prostory psychohygienickým zásadám (prostornost, světlost, uspořádání lavic). Vybavení kabinetu matematiky je zastaralé. Obsahuje rýsovací potřeby pro vyučujícího, modely těles, demonstrační fólie pro funkce, osobní kalkulátory. Žákům byly doporučeny učebnice matematiky a sbírky úloh pro SOŠ a SOU. Učebnice nebyly ve sledovaných hodinách použity (žáci je neměli). Vyučující měla úlohy pro výklad nebo procvičení připravené ze sbírek úloh, které též dobře používala pro zadávání domácích úloh. Matematické tabulky byly vhodně využívány u vyučovaných témat mocniny a odmocniny. Využívání osobních kalkulátorů, které navíc neměly stejnou technickou úroveň, bylo sporadické. Materiální a psychohygienické podmínky výuky byly hodnoceny jako průměrné.

Vyučující řídila výuku účelně se zaměřením na splnění cílů jednotlivých hodin. Vzhledem k nižším týdenním dotacím však bylo málo vyučovacího času věnováno motivaci (úvodní i průběžné) a v závěru hodin chybělo systematické shrnutí učiva se žáky. Organizace měla průměrnou úroveň. Přesto, že se vyučující snažila měnit formy práce, převládala stále dominantní frontální práce se žáky. U metod práce převažoval výklad, který vyučující prokládala pouze doplňujícími otázkami žákům. Ti reagovali bezprostředně v jednoduchých větách a jejich odpovědi neobsahovaly matematické formulace. Při zadávání samostatné práce byly příklady diktovány, a to jak celé znění příkladů nebo jejich vyhledání ze sbírek. Při snížené hodinové dotaci není tento způsob efektivní, a proto následně způsob vedení sledovaných hodin při řešení úloh nevytvářel prostor pro aktivní učení nebo alternativní způsoby řešení úkolů. Byl zaměřen na vyřešení co největšího počtu příkladů pod stálým vedením vyučující. Celkově měly organizace, metody a formy výuky průměrnou úroveň.

Písemné práce nejsou vyučujícími pravidelně plánovány (nejsou zahrnuty ani do tematických plánů). Do výuky jsou zařazeny po jednotlivých celcích jako kratší písemné práce, které žáci píšou na samostatné listy papíru. Vyučující tyto písemné práce nearchivuje a po opravení je vrací žákům. Hodnocení mělo ve sledovaných hodinách slabší úroveň, neboť klasifikace byla prováděna pouze dvakrát a další hodnocení bylo prováděno minimálně. Ověřování pochopení probíraného učiva bylo realizováno kladením otázek celému kolektivu a mělo malou vypovídací hodnotu. Oproti tomu se vyučující velice dobře stačila věnovat žákům, kteří potřebovali individuální pomoc. Motivace a hodnocení měly pouze vyhovující úroveň.

Jednoduchá pravidla při vedení sledovaných hodin byla žáky respektována. Komunikace byla založena na vzájemné důvěře, což byl dobrý předpoklad pro zvládnutí i náročnějších metod a forem práce. Toho však vyučující ve sledovaných hodinách nevyužila. Interakce žáků odpovídala velmi dobrému přístupu vyučující k žákům; ti se chovali ukázněně s kladným přístupem k vyučování. Celkově byly komunikace a interakce hodnoceny jako velmi dobré.

Výuka matematiky byla celkově hodnocena jako průměrná. Slabým místem bylo používání neplatných učebních osnov u nástavbového studia, rezervy byly zjištěny v hodnocení a motivaci.

Výpočetní technika, práce s počítačem

Dva sledované předměty (VT- výpočetní technika; PsP - práce s počítačem) byly zařazeny do výuky podle schválených učebních plánů u všech učebních oborů s výjimkou učebního oboru Mechanizátor lesní výroby. U sledovaných tříd I.B, II.A, II.B se jednalo o předmět volitelný, u tříd I.B a I.PŠ o předmět povinný, u třídy III.C byl předmět práce s počítačem zařazen místo předmětu základy automatizace v rozporu s učebním plánem do třetího ročníku jako předmět povinný (porušení ustanovení § 39 odst. 1 zákona č. 29/1984 Sb., o soustavě základních škol, středních škol a vyšších odborných škol (školský zákon), ve znění pozdějších předpisů, a § 13 odst. 1 a 2 vyhlášky č. 354/1991 Sb., o středních školách, ve znění pozdějších předpisů). I přes rozdílné zařazení předmětů v učebních plánech tříletých učebních oborů se podařilo vedení školy velmi dobře stanovit výsledné počty hodin výuky v týdenních rozvrzích jednotlivých tříd včetně posílení hodinové dotace. Došlo tak k zajištění dostatečné výuky sledovaných předmětů vzhledem ke stále zvyšujícímu se používání počítačů v praxi ve všech oborech. Naopak u nástavbového maturitního studia zvolilo vedení variantu nejnižších počtů týdenních hodin a ve druhém ročníku dokonce snížilo doporučený počet dvou hodin o jednu. Toto řešení již není vhodné. Učební osnovy jsou rozpracovány správcem učebny výpočetní techniky do témat, která jsou vyučujícími dále rozpracována do tematických plánů pro jednotlivé ročníky, čímž je zaručena návaznost plnění učebních osnov. Vyučovaná témata odpovídala učebním osnovám, jejich celkové časové rozvržení však nepostihuje rychlý vývoj nástaveb operačních systémů a jejich dalších programových možností. Příprava vyučujících byla velmi dobrá, odpovídala možnostem technického vybavení učeben. Plánování a příprava měly celkově průměrnou úroveň.

Výuku předmětů zajišťují tři vyučující s příslušnou pedagogickou způsobilostí. Odbornost výuky byla na velmi dobré úrovni, přestože vyučující nemají přímou odbornou způsobilost pro výuku výpočetní techniky. Personální podmínky výuky byly hodnoceny jako velmi dobré.

Plán rozvoje a modernizace učebny výpočetní techniky je sice zpracován (v měsíci červenci a srpnu je plánováno propojení počítačů do sítě a napojení učebny na síť Internet), ale v době konání inspekční činnosti byla učebna výpočetní techniky vybavena počítači (s procesorem 486 a Pentium), které nebyly do sítě propojeny a neměly vždy shodné funkční programové vybavení. Dále nebyly v době inspekce funkční dvě tiskárny v učebně a ukázka tisku musela být prováděna v nedostatečně velké kanceláři u sborovny. Umístění učebny v suterénní části

budovy s málo účinným přímým větráním, doplněným hlučným větracím zařízením, bylo pouze vyhovující. Celkové rozmístění počítačů nebylo také dobře řešeno. Počítač s monitorem vyučujícího a tabule byly nevhodně umístěny za zády žáků. Žáci se museli vždy při psaní poznámek na vyučujícího obracet a potom zapisovat do svých sešitů. Další zobrazovací technika nebyla v učebně k dispozici (zpětný projektor, data-projektor). Jejich využití při stávajícím uspořádání stolů by nebylo možné. Učebna byla průměrně podnětná pro práci žáků. Ve sledovaných hodinách byly málo využívány relaxační prvky. I při dvouhodinové výuce žáci neustále pracovali s počítačem bez odpoutání od monitoru, i když jim vyučující připomněli dobu přestávek. Další podmínky jako tempo výuky, přiměřenost učiva měly již velmi dobrou úroveň. Materiální a psychohygienické podmínky byly hodnoceny jako průměrné.

Všechny hospitované hodiny byly velmi dobře připraveny, měly jasnou strukturu. Vzhledem k malému počtu žáků ve skupinách (čtyři až deset žáků) mohl každý pracovat samostatně u jednoho počítače. Žáci byli vedeni ke spolupráci a mohli si navzájem pomáhat při řešení zadaných úloh. Od prvního ročníku si vedou žáci jeden sešit pro zapisování sdělovaných informací. Úroveň zhlédnutých sešitů byla průměrná a bylo zjištěno, že nejsou vyučujícími kontrolovány. V každé sledované hodině byla zadávána jednotná práce, kterou žáci samostatně zpracovávali s tím, že vyučující jim u nového učiva individuálně pomáhal a při opakování kontroloval a hodnotil výsledky práce. Celkově byly organizace, formy a metody hodnoceny jako velmi dobré.

Samotná práce na počítači je pro většinu žáků velmi motivující. Přístupovali k práci s počítačem s velkým zájmem a vyučující tento zájem pozitivně posilovali vhodně volenými a přiměřenými úlohami. Hodnocení žáků je prováděno po každé probrané části učiva, které je zpracováváno a zaznamenáno žáky na diskety. (Každý žák má svoji disketu u vyučujícího založenou). Nevýhodou je nearchivování této práce včetně jejího hodnocení - klasifikace. Tu si vedou vyučující ve svých klasifikačních sešitech bez podrobnějších poznámek, ale v dostatečné míře. Motivace a hodnocení měly velmi dobrou úroveň.

Komunikace mezi žáky a vyučujícími byla bezprostřední a bezproblémová. Všichni akceptovali daná pravidla chování v učebně výpočetní techniky. Komunikace byla založena na vzájemné důvěře a na velmi dobré úrovni verbálního i neverbálního způsobu vystupování vyučujících. Komunikace a interakce měly ve sledovaných hodinách velmi dobrou úroveň.

Celkově byla výuka sledovaných předmětů výpočetní technika a práce s počítačem hodnocena jako velmi dobrá. Slabším místem je současné materiální vybavení, které vyžaduje modernizaci.

Občanská nauka

Výuka předmětu probíhá v předepsaných hodinových dotacích v souladu se schválenými a platnými učebními plány vyučovaných učebních oborů. Obsah učiva jednotlivých ročníků je rozepsán v tematických plánech, které zajišťují kontinuitu výuky mezi jednotlivými ročníky. Jejich grafické zpracování má odpovídající úroveň. Vypovídací hodnota tematických plánů je dobrá zejména po stránce vlastního obsahu probíraného učiva, méně prostoru je věnováno časovému rozčlenění probírané látky do školního roku. Vážným nedostatkem je plánování výuky předmětu podle neplatných učebních osnov (porušení § 13 odst. 1 a 2 vyhlášky č. 354/1991 Sb., o středních školách, ve znění pozdějších předpisů). Ve všech ročnících je výuka realizována dle zastaralé učební osnovy občanské nauky pro tříleté učební obory SOU (vydalo MŠMT ČR dne 10. 7. 1990 pod č.j. 19 375/90-21), jejíž platnost byla zrušena dne 1. 9. 1998 počínaje prvním ročníkem. Nepoužívání platných učebních osnov, které schválilo MŠMT ČR dne 21. července 1998 pod č.j. 23 212/98 - 23/230 s platností od 1. 9. 1998 počínaje prvním ročníkem, má za následek nejen obsahový nesoulad a absenci některých tematických

okruhů obsažených v platné učební osnově, ale částečně i zastaralé pojetí vyučovacího předmětu. V téměř polovině navštívených hodin ustupoval do pozadí výchovný charakter předmětu a dominovala spíše složka nauková, což je v rozporu s moderním pojetím výuky tohoto předmětu. Bezprostřední příprava všech vyučujících na jednotlivé hodiny byla svědomitá a pečlivá zejména po stránce vlastního obsahu učiva, méně pozornosti bylo obecně věnováno organizaci, metodám a formám výuky. Plánování a příprava výuky byly hodnoceny jako pouze vyhovující.

Výuku předmětu zabezpečují tři vyučující s příslušnou pedagogickou, nikoli však odbornou způsobilostí k výuce občanské nauky. Tato skutečnost se projevila pouze v ojedinělých případech drobnými odbornými nepřesnostmi. Personální podmínky výuky byly hodnoceny jako průměrné.

Vlastní vyučování probíhalo v kmenových třídách s obvyklým uspořádáním lavic. Ve všech učebnách byla k dispozici didaktická technika - zpětný projektor, promítací plátno, zavěšené televize s možností videoprojekce včetně zatemnění oken. Jedinými studijními materiály jsou pro žáky jejich sešity, protože nemají k dispozici učebnice. Výukové prostory odpovídají psychohygienickým zásadám, prostředí tříd je obvykle vyzdobeno podle charakteru učebního oboru. Ve třídě I.B bylo zjištěno nevhodné zařazení občanské nauky do rozvrhu hodin - dvě hodiny (první a třetí vyučovací hodina) v jednom dni. Materiální a psychohygienické podmínky výuky byly hodnoceny jako průměrné.

Ve více než polovině zhlédnutých hodin převládalo klasické pojetí výuky. Po krátkém verbálním opakování, ve kterém se vyučujícím dařilo do jisté míry některé žáky aktivizovat, následoval obvykle promyšlený a připravený výklad spojený s krátkým zápisem na tabuli a diktováním poznámek žákům do sešitů. Vyučující v těchto hodinách nepoužili žádné pomůcky ani zpětný projektor. Charakter výuky byl převážně naukový, praktická výtěžnost získaných informací pro studenty nebyla příliš zřetelná. Zapojit žáky do výuky aktivním a tvůrčím způsobem se vyučujícím nedařilo také proto, že jako jedinou formu jejich aktivizace zařazovali pouze frontálně kladené otázky. Většina vyučujících se snažila v závěru hodin provést shrnutí probíraného učiva, při kterém však zůstávala velká část žáků pasivních, a tak i při této činnosti dominovala osobnost učitele.

V části navštívených hodin zvolili vyučující takové metody a formy práce, které byly pro žáky přitažlivé a zajímavé, což se velmi pozitivně promítlo v tvůrčí atmosféře vyučovací jednotky. Předepsaná témata nebyla probírána pouze teoreticky, ale umožňovala i praktický nácvik činností (zdravení, představování atd.). Ve dvou vyučovacích hodinách využili vyučující vhodným způsobem videoprojekce odborného filmu (při tématu zásady slušného chování), v jednom případě jako přípravy a opakování před testem, ve druhém případě jako motivačního prvku. V těchto hodinách se dařilo učivo spojovat s každodenním životem a většina žáků aktivně spolupracovala. Organizace, metody a formy výuky měly průměrnou úroveň.

Všichni vyučující sdělili v úvodu vyučovací jednotky témata hodin, jen někteří pak blíže specifikovali vlastní obsah, organizaci a cíle hodiny ve vztahu k žákům. Některá témata motivovala žáky sama o sobě svým praktickým využitím v každodenním životě. Ověřování vědomostí žáků spojené s jejich klasifikací bylo zařazeno ve dvou vyučovacích hodinách. Při ústním zkoušení vycházely otázky z předchozího probíraného učiva a výsledná známka byla doplněna slovním hodnocením výkonu žáka. V jedné vyučovací hodině zadala vyučující test, na který se žáci připravovali předešlou hodinu. Test byl velmi dobře připraven po stránce obsahové i organizační. Obecným rysem všech hospitovaných hodin byla malá míra používání zpětné vazby. Absentovalo také verbální průběžné i závěrečné hodnocení činností žáků, sebehodnocení ze strany samotných žáků nebylo ve zhlédnutých hodinách zaznamenáno. Kontrolou byly zjištěny dílčí nedostatky v evidenci klasifikace v žákovských knížkách -

u některých žáků nebyly zapsány a vyučujícím podepsány všechny známky. Motivace a hodnocení měly průměrnou úroveň.

Ve všech navštívených hodinách panovala příjemná atmosféra vzájemného respektování a přiměřené tolerance. Komunikace mezi vyučujícími a žáky byla otevřená a založená na vzájemné důvěře. Pokud vyučující vytvořili žákům prostor, docházelo k diskusi, při které se žáci neobávali vyjádřit vlastní názory. Všichni vyučující vládli velmi dobrými komunikativními dovednostmi. Projevy nežádoucího a nevhodného chování žáků nebyly zaznamenány. Interakce a komunikace byly hodnoceny jako velmi dobré.

Celkově byla výuka občanské nauky hodnocena na základě zhlédnutých hodin jako průměrná.

Právní nauka

Předmět je vyučován v nástavbovém studiu Podnikání v oborech obchodu a služeb (64 - 41 - L/521) jako povinný. Vyučování ve sledovaném odborném předmětu probíhá v souladu se schváleným učebním plánem a učebními osnovami. Týdně je mu přidělena dvouhodinová časová dotace. Vyučující předmětu má sestavený tematický plán, který vychází z platných učebních osnov. Příprava vyučující na výuku probíhá svědomitě a řádně. Hlavní zaměření tvoří především obsahová stránka předmětu, v menší míře je pozornost upnuta na vhodné a účelné propracování metodické stránky výuky. Plánování a příprava výuky byly hodnoceny jako průměrné.

Výuku zajišťuje jediná vyučující splňující pedagogickou a odbornou způsobilost. Personální podmínky byly hodnoceny jako vynikající.

Vyučování probíhá v běžných třídách vybavených klasickým školním nábytkem. Pro předmět nevytváří dané prostředí potřebnou motivující kulisu. Učebny nabízí základní názornou moderní techniku, ale ve sledovaných hodinách využívána nebyla, výjimku tvoří tradiční tabule a křída. Ani využití zpětného projektoru jako základní demonstrační techniky nebylo realizováno. Žáci nevlastní žádné učebnice, ani jim nebyl předáván odborný text pro vlastní potřebu, takže základní studijní pomůcku tvoří jejich vlastní poznámkový sešit. Materiální podmínky výuky měly pouze vyhovující úroveň.

Vyučování se vyznačovalo klasickou stavbou hodin, bylo spíše jednostranné. Žáci při opakujícím se stylu práce ztráceli pozornost a soustředění. Rytmizace výuky postrádala oživení, změnu stylu práce. Psychohygienické podmínky výuky měly průměrnou úroveň.

Vyučovací jednotky byly povětšinou zahájeny frontálním opakováním minulé látky bez konkrétního vymezení výukového cíle hodiny. Ústní zkoušení v průběhu inspekce neproběhlo v žádné formě. K prezentaci nové látky vyučující využívala většinou metody vysvětlování, řízeného rozhovoru a výkladu. Kladem výuky byla maximální snaha o pochopení vykládaného problému žáky uváděním vhodných příkladů z praxe. Celý systém ujasňování a utřídění informací probíhal v rovině vzájemné diskuze pouze s menšinou žáků. K samostatnému uvažování a řešení problémů byli vyzýváni pouze jedinci. Ostatní pouze pasivně přihlíželi a v klidu sledovali okolní dění, zapojení žáků tak bylo velmi rozdílné. Činnostní charakter hodin nebyl zcela naplněn. Efektivní výuka nebyla zcela realizována. Při výkladu byly využívány mezipředmětové vztahy. Organizace, formy a metody práce byly hodnoceny jako průměrné.

K motivaci využívala vyučující různých ekonomických aktualit a vlastních znalostí žáků. Ve výuce však chybělo dílčí hodnocení v průběhu hodiny i sebehodnocení ze strany žáků. Ověřování pochopení probrané látky v závěru hodin povětšinou realizováno nebylo, popřípadě bylo často formální a velmi stručné. Aktivita jednotlivců ve třídě nebyla nijak oceněna. Při klasifikaci žáků převládá písemné zkoušení na úkor ústního. Pro získávání informací od žáků

volí sama vyučující velmi dobře formulované otázky. V hodinách se projevuje skutečnost, že rozvoji komunikativních dovedností žáků je dáván malý prostor. Žáci mají problémy s vyjadřováním ve větších větných celcích, v několika případech byli vyvoláním učitelky tak zaskočení, že se neuměli vyjádřit vůbec. Motivace a hodnocení měly průměrnou úroveň.

Vztahy mezi žáky a vyučující jsou převážně pozitivní. Odborná úroveň výuky byla ve všech hodinách velmi dobrá. Přístup vyučující k žákům byl otevřený a vstřícný se snahou jim problém co nejvíce vysvětlit. Žáci, ale pouze někteří, využívali možnosti vyjádřit svůj názor, myšlenku, postoj. Jejich vyjadřovací schopnosti byly spíše průměrné, schopnost vést polemiku a argumentovat zvládali pouze jedinci. Komunikace a interakce měly průměrnou úroveň.

Sledovaná výuka předmětu právní nauka byla hodnocena jako průměrná.

Blok ekonomických předmětů

Hospitační činnost byla provedena v předmětech technika administrativy, marketing, účetnictví a ekonomika. Výuka ve sledovaných předmětech probíhala dle schválených učebních plánů s odpovídající časovou dotací. Návaznost učiva byla zajištěna vhodným rozdělením látky obsažené v učebních osnovách do jednotlivých ročníků. Časové tematické plány, do nichž byly učební osnovy rozpracovány a které učitelé sledovaných předmětů předložili, byly schváleny ředitelem školy. Se svými plány učitelé pracovali, sledovali jejich dodržování a připravovali se podle nich na výuku. Plánování a příprava byly hodnoceny jako velmi dobré.

Jedna z vyučujících sledovaných předmětů ekonomika a účetnictví je pedagogicky i odborně způsobilá, druhá učitelka ekonomiky a marketingu má pouze pedagogickou způsobilost k výuce těchto odborných předmětů. Výuka techniky administrativy je zajištěna učitelkou bez kvalifikace. Tato skutečnost však neovlivňuje kvalitu výuky. Personální podmínky výuky byly průměrné.

Motivující a podnětné prostředí bylo vytvořeno v učebnách učebních oborů Kuchař - číšník pro pohostinství, Cukrář - výroba a Mechanizátor lesní výroby. Pro výuku sledovaných předmětů ekonomika a účetnictví však v kmenových třídách pomůcky instalovány nebyly. Předmět technika administrativy byl vyučován v odborné učebně vybavené ručními a elektronickými psacími stroji. Žáci používali učebnice „Technika administrativy pro střední školy,“. V ostatních vyučovacích hodinách s učebnicemi žáci nepracovali. Žákům jsou k dispozici publikace v ekonomické knihovně, kterou spravuje jedna z vyučujících ekonomiky. Třídy jsou vybaveny televizory, promítacími plátny a jsou v nich instalovány zpětné projektory, ve sledovaných vyučovacích hodinách však nebyly tyto pomůcky využity. Do hospitovaných vyučovacích hodin předmětu technika administrativy nevložit učitelka žádný relaxační prvek, kterým by umožnila žákům uvolnění a změnu. Podmínky materiální a psychohygienické byly hodnoceny jako průměrné.

Úvodní opakování a následující výklad v kombinaci s řízeným rozhovorem, tak byly organizovány hospitované hodiny. Ve vyučovacích hodinách marketingu přednesly dvě žákyně referáty z odborného tisku. Vyučující vytvořila prostor pro vyjádření vlastního názoru obou referujících žákyň a žákům třídy na zpracovávané téma. Zvolené téma doplňovalo probíranou a opakovanou problematiku. Aktivita žáků se výrazně zvyšovala ve chvílích, kdy mohli uplatnit své zkušenosti z odborného výcviku a praxe. Individuální přístup k žákům byl zvláště zřetelný ve vyučovacích hodinách techniky administrativy, zde učitelka pracovala s každým jednotlivcem. V úvodní části každé hospitované vyučovací hodiny bylo zařazeno opakování minulé učební látky. Závěrečná část vyučovací hodiny se zopakováním probraného učiva nezabývala. Organizace, formy a metody práce byly hodnoceny jako průměrné.

Vědomosti žáků byly prověřovány a klasifikovány pouze ve dvou vyučovacích hodinách.

Otázky byly vyučující srozumitelně formulovány a postihovaly probíranou problematiku. Hodnocení bylo veřejné, objektivní, s patřičným zdůvodněním. Obě vyučující nevyužily možnosti ohodnotit též aktivitu a spolupráci žáků ve vyučovací hodině, výkony žáků ponechaly bez komentáře. Vhodně volenými příklady z praxe a s využitím mezipředmětových vztahů získal výklad i probíraná učební látka na přitažlivosti. V oblasti motivace a hodnocení byla pozitiva a negativa v rovnováze.

Komunikace a vzájemné vztahy mezi učiteli a žáky byly bezprostřední, přátelské. Ve vyučovacích hodinách měli žáci možnost prezentovat vlastní názor a některá témata umožňovala též o problémech diskutovat. Vyjadřování žáků bylo velmi stručné a úsporné, jednoslovné odpovědi nebyly výjimečné. Této oblasti není věnována potřebná pozornost. Všechny vyučující příznivě ovlivňovaly atmosféru ve třídě a zapojení žáků do vyučovacího procesu. Komunikace a interakce byly hodnoceny jako velmi dobré.

Cellkově byla ve sledovaných vyučovacích hodinách bloku ekonomických předmětů pozitiva a negativa v rovnováze.

Odborné kreslení

Časová dotace předmětu odborné kreslení odpovídá schváleným učebním plánům sledovaných učebních oborů Klempíř a Cukrář. Tematické plány, které učitelé předmětu předložili, byly zpracovány velice podrobně. Ze zápisů v třídní knize a poznámek v sešitech žáků je zřejmé, že jsou časové tematické plány plněny. Výuka předmětu je vhodně rozdělena do jednotlivých ročníků, členění je provedeno s ohledem na obsah učební látky v ostatních předmětech. Plánování a příprava výuky byly hodnoceny jako velmi dobré.

Vyučující předmětu odborné kreslení jsou odborně i pedagogicky způsobilí. Personální podmínky výuky byly hodnoceny jako vynikající.

Výuka předmětu probíhala v případě učebního oboru Cukrář v odborné pracovně - laboratoři. Tato učebna je vybavována dalšími pomůckami tak, aby vyhovovala potřebám učebního oboru a sledovaného předmětu. Ve výuce žáci používali velmi kvalitní učebnice se srozumitelným textem a mnoha inspirujícími kresbami a fotografiemi. Výuce předmětu v učebním oboru Klempíř sloužila kmenová učebna. Ve výuce byl účelně použit zpětný projektor a kamera. Třída byla vybavena nástěnkami, které svým obsahem dokladovaly zájem žáků o zvolený obor. Materiální a psychohygienické podmínky výuky byly velmi dobré.

Ve sledovaných vyučovacích hodinách vyučující umožňovali žákům samostatně tvořit a pracovat v tempu, které jim vyhovovalo. Předávané informace byly sdělovány srozumitelně, na otázky žáků učitelé ihned reagovali, své pokyny trpělivě opakovali. Probírané téma „aerodynamická hlediska“ bylo dokumentováno současnými špičkovými výrobky světových automobilek. S novými výrobky a technologiemi seznamovala žáky též učitelka odborného kreslení v učebním oboru Cukrář. Organizace, formy a metody výuky byly hodnoceny jako velmi dobré.

Vyučující předmětu v učebním oboru Cukrář velice dobře využila blížící se svátek sv. Valentýna a zadala přípravu tzv. „valentýnky“. Žáky zcela evidentně téma zaujalo a všichni vytvořili několik variant blahopřání do šablon, které připravili v rámci domácí přípravy. Oba vyučující ve výuce uplatňovali mezipředmětové vztahy. Žáky individuálně sledovali a poskytovali jim v případě potřeby pomoc. Opravovali vhodnou formou nedostatky a vyzdvihovali úspěšné zvládnutí zadaného úkolu. V oblasti motivace a hodnocení převažovala pozitiva.

Žáci projevovali k výuce pozitivní vztah, zapojovali se do vyučovacího procesu, ve vyučovacích hodinách vládla pracovní a tvůrčí atmosféra. Ve sledovaných hodinách nebyly

zaznamenány žádné projevy nekázně. Oblast komunikace a interakce byla hodnocena jako velmi dobrá.

Celkově byla výuka předmětu hodnocena jako velmi dobrá.

Cukrářská výroba

Předmět byl sledován ve dvou třídách prvního a druhého ročníku - celkem ve čtyřech vyučovacích hodinách. Časová dotace předmětu odpovídá učebnímu plánu, rozplánování předepsaného učiva je zodpovědně zpracováno v tematickém plánu podle platných učebních osnov. Plánování a příprava výuky byly hodnoceny jako velmi dobré.

Vyučující splňuje požadavky odborné a pedagogické způsobilosti. Personální podmínky výuky byly hodnoceny jako vynikající.

Ve škole je dostatek vhodných prostor pro výuku. Učebny jsou dostatečně prostorné i osvětlené. K dispozici je didaktická technika (zpětný projektor, plátno, zatemnění, televize, video), ale ve sledovaných hodinách nebyla využita. S učebnicemi žáci pracovali jen v jedné hodině při praktickém procvičování učiva. Materiální podmínky výuky byly průměrné.

Tempo výuky odpovídalo úrovni žáků. Členění hodin bylo vhodné, výklad byl prokládán zápisem. Po stránce estetické měly učebny dobrou úroveň s podnětností pro výuku daných předmětů. Psychohygienické podmínky výuky byly hodnoceny jako velmi dobré.

Ve sledovaných hodinách byly zastoupeny tradiční prvky výuky: zkoušení (s tendencí poměrně dlouho zkoušet jednoho žáka), výklad se zápisem, verbální opakování látky. Vyučující při výkladu navazovala na praxi, využívala znalostí žáků z odborného výcviku, ověřovala si pochopení učiva. Výklad byl po odborné stránce naprosto vyhovující. Cíle hodin byly splněny.

Organizace, formy a metody práce byly hodnoceny jako velmi dobré.

Zkoušení a společné verbální opakování mělo návaznost na předchozí probírané učivo. Všechna zhlédnutá hodnocení výkonů jednotlivých žáků byla objektivní. Výslednou klasifikaci žáků vyučující doplnila i slovním zhodnocením jejich výkonů. Žáci se při zkoušení hlásili a doplňovali neznalosti zkušného. Při výpočtech se vyučující žákům individuálně věnovala podle potřeby, ve druhém ročníku již počítali většinou samostatně. Žáci používali zvláštní sešity na výpočty pro všechny tři ročníky, do kterých píšou i písemné práce. Motivace a hodnocení měly velmi dobrou úroveň.

Ve všech sledovaných hodinách panovala velmi dobrá pracovní atmosféra, vstřícný přístup k žákům, kteří projevovali pozitivní vztah k výuce. Komunikace vyučující byla na velmi dobré úrovni. Interakce a komunikace byly hodnoceny jako velmi dobré.

Celkově byla výuka předmětu cukrářská výroba hodnocena jako velmi dobrá.

Blok odborných potravinářských předmětů (suroviny, potraviny, potraviny a výživa)

Obsah učiva ve všech třech sledovaných předmětech je v souladu s učebním plánem i učebními osnovami. V předmětu suroviny je počet hodin za rok oproti osnovám jen poloviční; tato úprava vyplynula z organizačních důvodů (spojení dvou učebních oborů v jedné třídě). Klade to však větší nároky na zvládnutí látky, méně času zbývá na procvičení a opakování učiva. Vyučující předložila velmi pečlivě zpracované tematické plány, na hodiny se připravovala zodpovědně a kvalitně zvláště po stránce odborné. Plánování a příprava výuky byly hodnoceny jako průměrné.

Vyučující splňuje požadavky pedagogické, nikoli však odborné způsobilosti. Tato okolnost neměla vliv na kvalitu výuky sledovaných hodin. Personální podmínky umožňují kvalitní výuku - byly hodnoceny jako velmi dobré.

Učebny jsou vybaveny didaktickou technikou (viz výše). V některých učebnách (u učebního oboru Kuchař) byla zaznamenána menší estetická úroveň nástěnek, méně obrázků a ukázek ve

vitřinách. Při sledovaných hodinách žáci nepracovali s učebnicemi, přestože je měli k dispozici. Současně jim bylo doporučeno, hlavně v předmětu suroviny, aby si rozšířili znalosti jejich častějším použitím doma. Materiální podmínky výuky byly hodnoceny jako průměrné.

Členění hodin a tempo výuky odpovídalo úrovni žáků. Psychohygienické podmínky výuky byly velmi dobré.

U forem a metod výuky převládala v kladném smyslu dominantní role učitelky, která vyučuje všem sledovaným předmětům. V navštívených hodinách byla výuka řízena účelně a cíle hodin byly splněny. Vyučující hojně používala názorných pomůcek a využila i zpětný projektor. Ve sledovaných hodinách převládala tradiční organizace: zkoušení, popř. opakování s celou třídou, výklad, zápis, (popř. výklad spolu se zápisem), závěrečné shrnutí. Celkově byly organizace, formy a metody výuky hodnoceny jako velmi dobré.

Vyučující navazovala na předchozí učivo při výkladu i při zkoušení. V některých případech při zkoušení více mluvila za zkoušené žáky, kteří měli problémy s jasnou a přesnou formulací svých myšlenek. Hodnocení výkonu bylo objektivní. Žáci při výkladu i zkoušení látku pozorně sledovali a byl jim vytvořen prostor pro zapojení se do výuky. Úroveň motivace a hodnocení byla velmi dobrá.

Ve většině hodin převládal velmi pěkný partnerský vztah mezi vyučující a žáky, hlavně v druhých ročnících. Vztah žáků k výuce byl ve sledovaných hodinách pozitivní. Vyučující prokázala velmi dobré vyjadřovací schopnosti. Interakce a komunikace byly hodnoceny jako velmi dobré.

Kvalita vzdělávání ve sledovaných hodinách výše uvedených předmětů byla hodnocena celkově jako velmi dobrá.

Odborný výcvik

V průběhu inspekce byly navštíveny školní dílny a prodejní provozovna učebního oboru Cukrář, školní pracoviště (včetně kuchyně a jídelny) učebního oboru Kuchař - číšník pro pohostinství a dvě smluvní pracoviště téhož oboru.

Rozsah a kontinuita výuky mezi odborným výcvikem a odbornou teoretickou výukou je zabezpečována metodickou komisí a rámcovými časově tematickými plány, které jsou dále rozpracovávány na týdenní a denní. Někteří mistři odborného výcviku si pro své potřeby vypracovávají každodenní podrobné přípravy. Úprava učebních osnov učebního oboru Cukrář nepřekračuje rozsah 30 %. Zápisy v denících odborného výcviku odpovídají tematickým plánům i skutečnosti, jsou dostatečně informativní. Plánování a příprava odborného výcviku měly velmi dobrou úroveň.

Vrchní mistři učebního oboru Cukrář a Kuchař – číšník mají potřebnou způsobilost pro praktickou výuku požadovanou příslušnou právní normou, čtyři mistři těchto oborů nemají úplné střední odborné vzdělání. Někteří mistři odborného výcviku se příležitostně odborně vzdělávají prostřednictvím kurzů a seminářů. Odborný výcvik na smluvních pracovištích zabezpečují kvalifikovaní instruktoři. Personální zajištění výuky odborného výcviku bylo průměrné.

Prostorové a strojní vybavení školy pokrývá potřeby odborného výcviku sledovaných oborů, generální rekonstrukcí učeben nad cukrářskou dílnou přibudou další kvalitní prostory pro cvičnou kuchyň a restauraci. Prodejní prostory vyhovují podmínkám prodeje. Hygienické podmínky i zázemí pro žáky a mistry odborného výcviku jsou většinou kvalitní, je zde prostor pro odpočinek při svačině, šatny, sociální zařízení. Čistota všech sledovaných prostor byla na velmi dobré úrovni a bylo patrné, že je běžnou a každodenní samozřejmostí pro všechny. Kontrola na dvou sledovaných smluvních pracovištích prokázala oprávněnost jejich zařazení pro praktickou výuku. Materiální a psychohygienické podmínky výuky měly velmi dobrou

úroveň.

Pro účely odborného výcviku byly třídy rozděleny do skupin, v nichž počty žáků nedosahují maxima povoleného počtu daného oboru. Nižší stavy žáků ve skupinách přinášejí sice lepší podmínky pro kvalitu výuky, avšak zatěžují čerpání mzdového limitu školy. Pracovní doba žáků byla v souladu s vyhláškou, stejně jako rozvržení a délka přestávek. Kvalitní chod odborného výcviku je též zajišťován kvalitními přeřazovacími plány. Žáci prvních ročníků absolvují praktický výcvik ve výrobních prostorách učiliště, od druhého ročníku pracují střídavě na smluvních pracovištích. V průběhu roku jsou žáci pravidelně proškolení o hygieně a bezpečnosti práce jak ve škole, tak na smluvních pracovištích. Záznamy jsou vedeny. Smlouvy mezi školou a dalšími subjekty o poskytnutí pracovišť odborného výcviku mají odpovídající úroveň. Povinná dokumentace odborného výcviku je řádně vedena.

Nácvik v potravinářské výrobě se až na několik výjimek při práci s těstem vyznačoval finálním výrobkem určeným ke konzumaci. Vznikem použitelného prodejního výrobku se žáci podíleli na produktivní práci. Produktivní práce byla řádně evidována a žáci za ni byli prokazatelně odměňováni v souladu s příslušnou právní normou. V průběhu odborného výcviku byly použity efektivní metody a formy práce. Organizace odborného výcviku měla velmi dobrou úroveň, odpovídala příslušným právním normám. Celkově byly organizace, formy a metody výuky hodnoceny jako velmi dobré.

Na začátku pracovní doby žáci absolvovali vstupní motivační instruktáž, v průběhu dne pracovali sami nebo za menší pomoci mistra na vlastních finálních výrobcích, průběžně byli zkoušeni a hodnoceni a v závěru po provedeném úklidu pracovišť byli znovu hodnoceni. Inspekční činností bylo zjištěno, že vědomosti žáků vázané na bezprostřední potřebu praxe měly velmi dobrou úroveň, stejně jako manuální zručnost. Ve zhlédnutých hodinách použili mistři odborného výcviku kvalitní motivace a objektivně hodnotili výkony žáků. Úroveň hodnocení a motivace byla velmi dobrá.

Žáci respektovali dohodnutá pravidla chování, byli vstřícní a otevření. V průběhu závěrečného hodnocení dokázali o svém výrobku pohovořit. Interakce a komunikace byly hodnoceny jako velmi dobré.

Celkově měla výuka odborného výcviku nadprůměrnou úroveň a byla hodnocena jako velmi dobrá.

Hodnocení kvality vzdělávání

Oblast plánování a přípravy výuky byla hodnocena jako průměrná.

Vedení školy věnuje větší pozornost materiálnímu zázemí výuky na úseku praktického vyučování, v zabezpečení teoretické výuky jsou v tomto směru určité rezervy. Celkově byly materiální a psychohygienické podmínky výuky průměrné. Personální zabezpečení sledovaných předmětů bylo velmi dobré.

V organizaci, metodách a formách výuky byla negativa a pozitiva v rovnováze, tato oblast byla hodnocena průměrně stejně jako motivování a hodnocení. Interakce a komunikace mezi žáky a učiteli byla velmi dobrá.

Celkově byla kvalita vzdělávání hodnocena jako průměrná.

HODNOCENÍ KVALITY VÝCHOVNĚ VZDĚLÁVACÍ ČINNOSTI

Charakteristika DM

Domov mládeže je jednou ze součástí školy, je umístěn v samostatné třípatrové budově, v současné době obývá první dvě patra. Kapacita 192 lůžka není naplněna, v době inspekce zde bylo ubytováno 122 žáků. Většina ubytovaných žáků je kmenových, pouze 6 žáků navštěvuje jinou střední školu. Věkové složení ubytovaných je 15 – 19 let, zastoupení chlapců a dívek je vcelku rovnoměrné.

Výchovný program

Cíle výchovné koncepce domova mládeže (aktivní trávení volného času, podpora zájmové činnosti a zkvalitňování studijních výsledků žáků) korespondují s výchovně vzdělávacím programem školy, jsou rozpracovány v měsíčních a týdenních plánech vychovatelů a jejich každodenním výchovným působením na žáky jsou postupně realizovány a naplňovány. Volnočasové aktivity jsou spontánní i řízené, nabídka zájmových kroužků zejména v oblasti sportovních aktivit je široká, dle mínění ubytovaných však pokrývá jen zčásti jejich zájmy a potřeby (např. možnost častěji navštěvovat kroužek stolního tenisu, kopané). Návštěva řízených aktivit je dobrovolná, zapojit se mohou všichni, bez ohledu na zařazení do výchovné skupiny. V zájmových kroužcích sportovního nebo dramatického charakteru se žáci připravují na rezortní sportovní soutěže, středoškolské hry a ZUČ (zájmová umělecká činnost). Úzká provázanost školy a domova mládeže umožňuje i ostatním žákům školy navštěvovat zájmové kroužky a účastnit se nejrůznějších sportovních i společenských akcí organizovaných domovem mládeže a naopak. Ubytování mohou využít i kulturních nebo sportovních nabídek města, na kterých jsou jim poskytovány slevy.

Součástí výchovného programu školy je prevence sociálně patologických jevů. Spolupráce se školou je v této oblasti velmi dobrá.

Podmínky výchovně vzdělávací činnosti

Činnost domova mládeže zabezpečuje zástupce ředitele pro výchovu mimo vyučování a pět vychovatelů. Všichni jsou pro tuto práci odborně a pedagogicky způsobilí. Věkové složení vychovatelů a poměrné zastoupení žen a mužů je příznivé, svým osobnostním zaměřením pozitivně ovlivňují výchovnou práci domova mládeže.

Domov mládeže je zařazen do druhé kategorie. Žáci jsou ubytováni ve čtyřlůžkových pokojích, na každých 8 pokojů připadají dvě hygienická a sociální zařízení a jedna kuchyňka. Pokoje jsou prostorné, čisté, vybavené pěkným nábytkem a doplněné individuální žakovskou výzdobou. Používání vlastní audio techniky ani jiných elektrických přístrojů je znemožněno nefungujícími zásuvkami. Ubytovaným jsou k dispozici klubovny, studovny, herna a společenský sál, ve kterém se konají větší společenské akce. Audiovizuální techniku si mohou vypůjčit prostřednictvím žakovských služeb, počítačové vybavení v DM není. Knihovna je postupně dovybavována. Pro sportovní účely slouží tělocvična, posilovna a hřiště školy.

Organizace a průběh výchovně vzdělávací činnosti

Povinnosti ubytovaných jsou zakotveny v Domácím řádu domova mládeže SOUz Sedlčany, zpracovaném a podepsaném předchozím ředitelem SOU a předchozí vedoucí vychovatelkou. Název tohoto dokumentu nekorresponduje s názvem školy, který je uveden v rozhodnutí o zařazení do sítě škol. Jednotlivá ustanovení a proklamace neodpovídají potřebám dnešní doby, nemají demokratický charakter a neodpovídají realitě.

Závažným nedostatkem v organizaci výchovně vzdělávací činnosti jsou každodenní žakovské služby na vrátnici domova mládeže, které konají žáci v době výuky. Inspekční činností byla dokonce zjištěna jejich nefunkčnost (službu konající žák si četl a příchod inspekce vůbec

nezaregistroval). Zejména žáci nástavbového studia jsou s touto službou nespokojeni, zameškávají velké množství učiva. Žákovská služba na vrátnici tzv. za trest v odpoledních hodinách po vyučování není výchovná. Patrové služby od šestnácti hodin přebírají odpovědnost za věci, které si vypůjčuje někdo jiný a musí fungovat i v době, když jsou na patře pouze dva ubytovaní.

V oblasti práv žáků není v domácím řádu zakotveno právo spolupodílet se svými podněty a připomínkami na chodu DM (možnost zřídit žákovskou samospráva a být do ní volen). V každodenním chodu DM se žáci individuálně nebo ve skupinách vyjadřují k práci DM při večerních nástupech. Pokyn k používání mobilních telefonů na DM má rovněž velmi direktivní charakter, tresty za porušení zákazu jsou nepřiměřené, žáci s tímto stavem vyjadřují velkou nespokojenost.

Režim dne respektuje studijní a pracovní potřeby žáků (rozdílné budíčky dle potřeb praxe, samostudium), nerespektuje však věkové složení ubytovaných (plnoletí), i když ve zvláštních případech mohou být některé časové údaje posunuty.

Žáci jsou řazeni do skupin většinou podle ročníků, skupiny jsou smíšené. Provoz na domově mládeže je celodenní, vzhledem k odlišnému oborovému zaměření žáků, a tím i odlišné organizaci odborného výcviku (směny). Volnočasové aktivity v brzkých odpoledních hodinách probíhají spontánně dle zájmu žáků, později řízeně.

Snídaně, obědy a večere jsou žákům zajišťovány ve školní jídelně, pitný režim je dodržován.

Individuální stravovací potřeby žáků jsou zabezpečeny (vařiče, lednice).

Spolupráce domova mládeže se školou v oblasti vzdělávání je funkční, vychovatelé jsou o prospěchu žáků informováni, v případě potřeby pomáhají zabezpečovat doučování. Snahou všech pedagogických pracovníků je zlepšovat studijní výsledky žáků. Příprava na vyučování má své pevné místo v denním režimu, musí být žáky dodržována, důraz je kladen na řádnou a efektivní přípravu.

Motivace a hodnocení, interakce a komunikace

Každodenní úklid, ranní nástupy, vytírání pokojů a kontroly skříní žáků a následné postihy jsou důvodem nespokojenosti ubytovaných. Problémy vážnějšího charakteru se vyskytují, jsou řešeny operativně nebo v dlouhodobějším horizontu, vždy ve spolupráci se školou nebo zákonnými zástupci. Krácení vycházek, omezení zájmové činnosti, prodloužení studijní doby, výzva zákonným zástupcům jsou nejčastějšími formami výchovných postihů. Výchovná opatření závažnějšího charakteru jsou řešena na pedagogických radách.

Dohodnutá pravidla jednání jsou všem zúčastněným známá, ve většině případů jsou akceptována. Žáci jsou nenásilně vedeni k ohleduplnosti, toleranci a respektování se navzájem. Se svými problémy se mohou obrátit na kteréhokoliv vychovatele tj. ke kterému mají důvěru.

Výchovný program většinou respektuje potřeby a zájmy ubytovaných, nabídka volnočasových aktivit je pestrá. Personální podmínky jsou nadprůměrné, materiální a technické vybavení má průměrnou úroveň. Organizace a průběh výchovně vzdělávací činnosti vykazují výrazné nedostatky a jsou hodnoceny jako pouze vyhovující. Motivace a hodnocení spolu s interakcí a komunikací mají průměrnou úroveň.

Výchovně vzdělávací činnost DM byla celkově hodnocena jako průměrná.

HODNOCENÍ KVALITY ŘÍZENÍ

Plánování

Rámcové koncepční záměry školy jsou obsaženy v dokumentu nazvaném „Celoroční plán práce“, který svým zpracováním přesahuje horizont jednoho roku. Ve stručné podobě jsou tu uvedeny základní koncepční záměry školy v oblasti struktury učebních a studijních oborů a jejich předpokládaného vývoje v příštích letech. Současně se dokument v základních rysech zabývá i rozvojem školy v oblasti materiální - obsahuje výčet plánovaných oprav a stavebních úprav bez stanovení časového harmonogramu. Ve stati zabývající se personálním rozvojem školy jsou popsány změny v aktuálním školním roce. Perspektivní zajištění výuky odborně i pedagogicky způsobilými pracovníky podle potřeb školou vyučovaných učebních a studijních oborů není součástí tohoto dokumentu.

Jako cílové jsou vedením školy stanoveny učební obory Zemědělec (41-45-H/002), Mechanizátor lesní výroby (41-56-H/001) a doplňující obor Zahradník (41-52-H/001). Vzhledem ke klesajícímu zájmu veřejnosti o zemědělsky zaměřené obory studuje ve výše jmenovaných učebních oborech pouze 19,5 % žáků školy, přičemž výuka v učebním oboru Zemědělec neprobíhá ve školním roce 2000/2001 ani v jednom ročníku. Na tuto tendenci reagovala škola zavedením učebních oborů s cílem uspokojit poptávku po všech učebních oborech ve spádové oblasti Sedlčan. Při naplňování tohoto záměru spolupracovala škola s Úřadem práce Příbram a se Školským úřadem Příbram. Zavedení nových oborů bylo podporováno zřizovatelem školy (Ministerstvo zemědělství ČR) a přijato rodičovskou veřejností, což potvrzuje zájem o studium některých učebních oborů - např. Kuchař - číšník pro pohostinství (65-51-H/002) a Kadeřník (69-51-H/001). Obory učiliště vycházejí z potřeb regionu a nejsou prioritou školy, stejně jako nástavbové studium pro absolventy tříletých učebních oborů.

Základem střednědobého plánování je roční plán, který deklaruje, že vychází z analýzy předchozího školního roku. Plán vytyčuje základní úkoly v oblasti teoretické výuky, praktického vyučování i výchovy mimo vyučování a stanovuje jednotlivým zástupcům ředitele odpovědnost za jejich splnění. Na jeho tvorbě se podílelo především vedení školy a je volně přístupný ve sborovně školy. Předložený plán neobsahuje kalendářní rozpis plánovaných akcí školy (termíny třídních schůzek, pedagogických rad, dnů otevřených dveří a pod.), jeho součástí nejsou plány zřízených komisí (dvě metodické a jedna předmětová) a plán výchovného poradce.

Činnost výchovného poradce vychází z písemného stanovení základních úkolů na školní rok. Dle předložené dokumentace spolupracuje se třídními učiteli při řešení výchovných problémů.

Na základě předložených plánů a zápisů bylo zjištěno, že ve škole jsou ustanoveny dvě metodické komise odborných předmětů (podle charakteru učebních oborů) a jedna komise všeobecně vzdělávacích předmětů. Ve své činnosti se zabývají především otázkami mezipředmětových vztahů mezi teoretickou výukou a praktickým vyučováním, hodnocením prospěchu, přípravou exkurzí a soutěží dovedností a podobně. Méně prostoru věnovaly jednotlivé komise otázkám možných úprav učebních plánů a u všeobecně vzdělávacích předmětů sledování platných učebních osnov. Z tohoto pohledu má činnost komisí jisté rezervy.

Školou vyučované obory jsou v souladu s rozhodnutím o zařazení školy do sítě škol. Vážné nedostatky byly zjištěny v realizaci předepsaných učebních plánů. Některé níže popsané prováděné zásahy do těchto plánů a jejich úpravy jsou porušením obecně platných právních předpisů.

U učebního oboru Klempíř - strojírenská výroba (23-55-H/002) byl z učebního plánu vypuštěn povinný předmět základy ekologie (plánovaný do prvního ročníku s časovou dotací jedné vyučovací hodiny týdně) a nahrazen předmětem člověk a prostředí (ve třetím ročníku - jedna hodina týdně), který dle předloženého tematického plánu kopíruje do značné míry učební

osnovu předmětu základy ekologie. Kontrolou zápisů ve třídní knize byla zjištěna shoda předloženého tematického plánu a reálně probíraného učiva. Vypuštěním povinného předmětu základy ekologie došlo k porušení ustanovení § 39 odst. 1 zákona č. 29/1984 Sb., o soustavě základních škol, středních škol a vyšších odborných škol (školský zákon), ve znění pozdějších předpisů, a § 13 odst. 1 a 2 vyhlášky č. 354/1991 Sb., o středních školách, ve znění pozdějších předpisů.

U učebního oboru Mechanizátor lesní výroby (41-59-H/001) došlo v prvním ročníku ke zrušení výuky povinného předmětu základy automatizace, který byl nahrazen předmětem práce s počítačem a současně byla výuka předmětu plánovaného do prvního ročníku přesunuta do ročníku druhého a třetího. Obdobným způsobem chybí ve druhém ročníku učebního oboru Zahradník (41-52-H/001) učebním plánem předepsaný povinný předmět biologie a stejně tak u učebního oboru Řezník - uzenář pro prodej (29-56-H/003) chybí ve druhém ročníku učebním plánem předepsaný povinný předmět biologie a anatomie. Přestože v průběhu studia žáci výše popsané předměty absolvují v náležité hodinové dotaci (v souladu s možnými časovými úpravami hodinových dotací), učební plány výše uvedených předmětů takové přesuny neumožňují a došlo tak k porušení ustanovení § 39 odst. 1 zákona č. 29/1984 Sb., o soustavě základních škol, středních škol a vyšších odborných škol (školský zákon), ve znění pozdějších předpisů, a § 13 odst. 1 a 2 vyhlášky č. 354/1991 Sb., o středních školách, ve znění pozdějších předpisů.

Dalším nepovoleným zásahem je zařazení předmětu jako povinného, který neuvádí učební plán jako povinný předmět a poznámky k učebnímu plánu neumožňují jeho zařazení ani jako předmětu volitelného. U učebního oboru Mechanizátor lesní výroby (41-59-H/001) se jedná o předmět technika administrativy, který je zařazen jako povinný do prvního ročníku v časové dotaci dvě hodiny týdně. Stejný předmět je zařazen jako povinný v prvním a druhém ročníku učebního oboru Kadeřník (64-51-H/001) v časové dotaci jedné hodiny v ročníku prvním a půl hodiny v ročníku druhém. Veškeré popsané a prováděné změny vycházely z potřeb organizace výuky, kdy jsou ve třídách zastoupeny dva učební obory. Došlo tak k porušení ustanovení § 39 odst. 1 zákona č. 29/1984 Sb., o soustavě základních škol, středních škol a vyšších odborných škol (školský zákon), ve znění pozdějších předpisů, a § 13 odst. 1 a 2 vyhlášky č. 354/1991 Sb., o středních školách, ve znění pozdějších předpisů.

Hrubé nedostatky byly zjištěny v plánování obsahu učiva předmětů matematika u nástavbového studia a občanská nauka u tříletých učebních oborů, kde výuka probíhá podle neplatných učebních osnov, čímž bylo porušeno ustanovení § 39 odst. 1 zákona č. 29/1984 Sb., o soustavě základních škol, středních škol a vyšších odborných škol (školský zákon), ve znění pozdějších předpisů, a § 13 odst. 1 a 2 vyhlášky č. 354/1991 Sb., o středních školách, ve znění pozdějších předpisů.

Nabídka volitelných a nepovinných předmětů je v souladu s potřebami žáků a vychází z podmínek školy.

Velmi dobré je plánování v oblasti praktického vyučování včetně průběžného vytváření patřičného materiálního zázemí. Z hlediska financování školy stanoví Institut výchovy a vzdělávání MZe ČR Praha rozpis příspěvku na příslušný kalendářní rok. V konečném rozpočtu je tak stanoven příspěvek na činnost ze státního rozpočtu s rozpisem limitu mzdových prostředků (na platy a ostatní platby za provedenou práci) a limitu počtu zaměstnanců. Organizace má zpracován „Vnitřní platový předpis“. V průběhu komplexní inspekce nebylo zjištěno porušení pravidel o čerpání rozpočtu.

Na základě zjištěných skutečností bylo plánování hodnoceno jako pouze vyhovující.

Organizování

Organizaci školy upravuje Vnitřní řád SOU, který byl naposledy aktualizován 1. září 1996. Tento dokument stanovuje základní povinnosti pracovníků SOU, povinnosti pedagogických pracovníků, povinnosti třídních učitelů, povinnosti učitelů při dozorech, úkoly mistrů odborného výcviku, povinnosti provozních zaměstnanců a technicko-hospodářských pracovníků. Zabývá se také odpovědností zaměstnanců za škody. Součástí řádu je i graficky zpracovaná organizační a funkční struktura SOU, která neodráží změny provedené ve školním roce 2000/2001. Formální chybou je nepřesné označení školy v tomto dokumentu; hovoří se o pracovnících SOU (není uveden přesný název školy dle rozhodnutí o zařazení do sítě škol). Delegované pravomoci a vymezené kompetence jednotlivých řídicích pracovníků nejsou v dokumentu specifikovány a jsou součástí písemně zpracovaných pracovních náplní.

Poradními orgány ředitele školy jsou pedagogická rada, dvě metodické komise odborných předmětů, které pokrývají všechny vyučované obory, a komise všeobecně vzdělávacích předmětů. Kontrolou plánů a zápisů z jednání zřízených komisí bylo zjištěno, že spíše plní úkoly zadané ředitelem školy (např. zpracování zabezpečení nového oboru po stránce materiální i personální), v menší míře přicházejí s vlastními podněty a připomínkami. Pedagogická rada zasedá zpravidla šestkrát za rok a z jednání jsou pořizovány zápisy s dobrou vypovídací hodnotou.

Porady vedení jsou plánovány dvakrát měsíčně, jejich skutečná četnost je menší. Zápisy z těchto jednání neobsahují konkrétní osobní odpovědnost jednotlivých vedoucích pracovníků, ani časový horizont pro splnění zadaných úkolů. Obvyklý vnitřní informační systém (porady vedení, porady na úsecích, informační nástěnka ve sborovně) vytváří základní předpoklady pro funkční řízení školy. Ředitel školy upřednostňuje každodenní osobní kontakt s pedagogickými pracovníky, který je možný díky tomu, že budova školy, většina vlastních pracovišť odborného výcviku i domov mládeže se nacházejí v jednom areálu. To umožňuje řediteli školy organizovat řadu činností operativně osobním jednáním. Velkou pozornost přitom věnuje především praktickému vyučování. Rodiče žáků jsou informováni o prospěchu a chování na pravidelných třídních schůzkách a prostřednictvím učňovských knížek.

Organizace výchovně-vzdělávacího procesu je upravena školním řádem a rozvrhem hodin. Školní řád (podepsaný ředitelem školy, projednaný pedagogickou radou a platný od 1. února 2000) stanovuje práva a povinnosti žáků a popisuje způsob omlouvání jejich nepřítomnosti na výuce. Deklaruje práva žáků s odkazem na Úmluvu o právech dítěte, Všeobecnou deklaraci lidských práv a Ústavu České republiky. V duchu Pokynu MŠMT ČR k prevenci zneužívání návykových látek ve školách a školských zařízeních č.j. 16 227/96-22 obsahuje informaci o zákazu nošení, používání a přechovávání omamných a návykových látek (včetně dalších látek poškozujících zdraví) v areálu školy a při všech činnostech organizovaných školou. Při stavbě rozvrhu hodin bylo využito krajní povolené možnosti zahájení teoretické výuky od sedmi hodin. Stejně tak byla délka přestávek upravena na minimálních pět minut za současného zachování předepsané dvacetiminutové přestávky na svačinu. Čas na oběd je vyčleněn tak, že všichni žáci školy mají v teoretické výuce volno pátou nebo šestou vyučovací hodinu. Výše popsaná organizace vyučovacího dne není v rozporu s platnou legislativou, z hlediska psychohygieny práce ve vztahu k žákům není zcela ideální. Dle sdělení ředitele školy došlo k této úpravě s ohledem na dopravní obslužnost města.

Prováděné povolené úpravy hodinových dotací vycházely v některých případech vhodně z mezipředmětových vztahů a aktuálních potřeb žáků (např. zvýšená hodinová dotace pro výuku práce s počítačem u tříletých učebních oborů), v jiných případech bylo hlavním důvodem k provádění úprav jen sjednocení organizace výuky ve třídách se dvěma učebními obory. Z celkového počtu dvanácti tříd ve škole bylo spojení dvou učebních oborů zaznamenáno celkem v osmi třídách. Důsledkem toho je dělení tříd při výuce jednotlivých odborných

předmětů, což klade zvýšené nároky na organizaci výuky, ale také na její financování.

Zjištěným nedostatkem je používání úředního razítka s názvem školy, který neodpovídá názvu školy uvedenému v rozhodnutí o zařazení školy do sítě škol. Došlo tak k porušení § 1 odst. 6 vyhlášky MŠMT ČR č. 354/1991 Sb., o středních školách, ve znění pozdějších předpisů.

Ve vedení předepsané pedagogické dokumentace byly zjištěny dílčí nedostatky v třídních knihách (neuvádění kódu KKOV), katalozích a katalogových listech (chybějící podpisy, neúplné vyplnění všech předepsaných částí) a v zápisech protokolů o komisionálních zkouškách (neúplné vyplnění všech předepsaných částí).

Na úseku výchovy mimo vyučování bylo zjištěno organizování a provádění služeb žáků v domově mládeže, které časově zasahovaly do povinné teoretické výuky, což je z hlediska platné legislativy nepřípustné (porušení § 2 odst. 1 vyhlášky MŠMT ČR č. 354/1991 Sb., o středních školách, ve znění pozdějších předpisů). Předložený řád domova mládeže s názvem Domácí řád domova mládeže nemá náležitosti úředního dokumentu a je neplatný (porušení § 3 odst. 2 vyhlášky MŠMT ČR č. 64/1992 Sb., o domovech mládeže, ve znění pozdějších předpisů).

Prezentaci školy na veřejnosti je věnována patřičná pozornost. Škola pořádá pravidelně tzv. "prezentační dny", na kterých představuje vyučované učební obory včetně ukázek činností žáků a jejich produktů. Dále se angažuje v zájmové a umělecké činnosti (ZUČ) jako pořadatel oblastní přehlídky ZUČ škol zřizovaných MZe ČR. V rezortních soutěžích odborných dovedností již několikrát postoupili žáci školy do národního finále (výrazným úspěchem bylo např. první místo v soutěži odborných dovedností učební oboru Mechanizátor lesní výroby v roce 1998). O činnosti školy je veřejnost informována ředitelem školy i v regionálním tisku.

Výroční zpráva o činnosti školy za školní rok 1999 - 2000 obsahuje ve stručné podobě předepsané informace. Výroční zpráva o hospodaření školy za školní rok 1999 - 2000 není samostatně zpracovaná. Předložený dokument nazvaný „Zpráva o hospodaření školy za rok 2000 - příloha k výroční zprávě o činnosti školy“ obsahuje předepsané informace kromě kopií účetních výkazů (kopie vyúčtování poskytnuté dotace). Tyto dokumenty byly předloženy samostatně.

Ředitel školy byl jmenován ministrem zemědělství ČR dekretem č.j. 45/115/1996-3330 ze dne 10. června 1996. Na každého pracovníka je zaveden osobní spis, některé pracovní náplně byly neaktuální. Výkaz Škol (MŠMT) P 1-04 je zpracováván čtvrtletně, kontrolou nebyly zjištěny rozdíly oproti účetnictví.

Celkově bylo organizování hodnoceno jako průměrné.

Vedení a motivování pracovníků

Vedení pracovníků vychází z demokratických principů. Dominantním nástrojem operativního řízení je osobní rozhovor ředitele školy jak se svými zástupci, tak s jednotlivými pracovníky školy.

Vedení školy plánuje (nikoli však v písemné podobě) a realizuje vzdělávání pedagogických pracovníků. V roce 2000 dokončila doplňkové pedagogické studium jedna vyučující, dva mistři odborného výcviku si doplnili vzdělání (maturitní zkouška, výuční list), jeden pracovník získal učitelské oprávnění pro výuku autoškoly. Ve školním roce 2000/2001 pokračuje v magisterském studiu jedna vyučující (plánované ukončení studia v roce 2002) a jedna vyučující si rozšiřuje kvalifikaci studiem výchovného poradenství, které by měla ukončit ve stejném roce. Dle ústního sdělení plánuje škola vzdělávání pracovníků i pro příští školní rok, zejména doplnění kvalifikace u některých mistrů odborného výcviku (maturitní zkouška).

Kontakt s aktuálním děním v jednotlivých vyučovaných profesích zabezpečuje škola odebráním několika odborných časopisů po jednom výtisku na školu.

Pro přiznání nenárokových složek platu existují stanovená kritéria. Vnitřní diferenciací, rozpětí a výše osobních příplatků i mimořádných odměn má dostatečně motivující charakter. Zpravidla dvakrát za rok dochází k úpravám osobních příplatků s ohledem na finanční možnosti školy. Nenárokové složky platu přiznává ředitel školy za splnění mimořádných pracovních úkolů a při životních výročích. Evidenci vede mzdová účetní. Návrhy s odůvodněním jsou založeny u měsíčního zúčtování mezd.

Vedení a motivování bylo hodnoceno jako velmi dobré.

Kontrolní mechanismy

Systém kontrolních mechanismů není součástí vnitřního řádu školy. Vedoucí pracovníci mají ve svých pracovních náplních stanovenou odpovědnost za jimi řízené úseky, konkrétní systém naplňování těchto zadaných úkolů je jen velmi stručně a částečně obsažen v rámcovém plánu hospitací a kontrol. Ten stanovuje vedoucím pedagogickým pracovníkům pouze počet hospitací, ale další kontrolou (např. vedením pedagogické dokumentace, kontrolou splnění zadaných úkolů a pod.) se nezabývá. Nedůsledně prováděná kontrola v každodenní praxi je zřejmá ze zjištěných a v této zprávě popsaných nedostatků.

Jisté rezervy byly konstatovány v práci některých třídních učitelů (viz výše popsané nedostatky ve vedení předepsané pedagogické dokumentace), které plynou z ne zcela důsledné kontroly jejich práce ze strany vedoucího úseku (v době konání komplexní inspekce byl ve funkci zástupce ředitele prvním rokem).

Počet plánovaných hospitací se řediteli školy nedaří zcela naplňovat. Z kontrol jednotlivých úseků jsou pořizovány písemné záznamy pouze v teoretické výuce v podobě předtištěných hospitačních záznamů. Ty umožňují celkové posouzení vyučovací hodiny. Sledované rozborů prováděné ředitelem a jeho zástupcem pro teoretické vyučování obsahovaly komplexní posouzení vyučovací jednotky jen do jisté míry, chybělo jasné a zřetelné sdělení výrazných pozitiv a negativ a jen částečně byly rozborů ukončeny uložením konkrétních úkolů a opatření.

Kontrolu provozu a hospodaření školy provádí (kromě vedoucích těchto úseků) ředitel školy průběžně, nejméně však jednou za měsíc bez písemného plánu, zápisů zjištěných skutečností a zaznamenání případných opatření. Organizace účtuje podvojně na PC podle aktuálního účetního rozvrhu, pravidelně jsou sestavovány účetní závěrky v souladu s příslušnými ustanoveními zákona č. 563/1999 Sb.

Výrazné nedostatky z hlediska kontroly byly zjištěny na úseku výchovy mimo vyučování, což se projevilo například používáním zastaralého, nefunkčního a neplatného vnitřního řádu domova mládeže a organizováním služeb žáků v době povinné teoretické výuky, čímž došlo k porušení § 3 odst. 2 vyhlášky MŠMT ČR č. 64/1992 Sb., o domovech mládeže, ve znění pozdějších předpisů.

Kontrolou prvotních dokladů byly zjištěny dílčí nedostatky (záloha na rekreaci z prostředků FKSP byla zaplácena na základě závazné přihlášky bez doložení příslušné faktury). Škola provádí pravidelnou inventarizaci. V závěrečném protokolu hlavní inventarizační komise nejsou uvedeny konečné stavy majetku. Inventarizační zápisy obsahují pouze návrhy k odpisu, není však již uvedeno, jak bylo s tímto majetkem naloženo - případně způsob likvidace.

Celkově byla úroveň kontrolní činnosti hodnocena jako pouze vyhovující.

Domov mládeže

Roční plán výchovné činnosti domova mládeže má rámcový charakter, podrobněji je

rozpracován v měsíčních a týdenních plánech vychovatelů. V týdenních plánech jsou rozpracovány činnosti pro jednotlivé výchovně vzdělávací oblasti. Plány jsou operativně doplňovány.

Řízením chodu DM je pověřen zástupce ředitele pro výchovu mimo vyučování, na kterého delegoval ředitel školy některé pravomoci. Účastní se porad vedení školy, kam přenáší informace o chodu DM (týdenní porady úseku) a naopak. Rozpisy služeb vychovatelů a sestavení výchovných skupin umožňují efektivní fungování chodu domova mládeže. Spontánní i řízené volnočasové aktivity mají svůj pevný řád, který je většinou respektován. Řád domova mládeže nemá náležitosti úředního dokumentu – podpis ředitele školy, datum vydání a razítko, není proto platný. Přesto s ním byli žáci i rodiče prokazatelně seznámeni.

Kompetence pracovníků jsou jasně vymezeny v jejich pracovních náplních. Povinná dokumentace DM je vedena řádně.

Osobní ohodnocení je přidělováno vždy na začátku roku, jeho výši stanovuje ředitel školy. Odměny jsou pracovníkům DM vypláceny na základě podkladů zástupce ředitele, který průběžně kontroluje a hodnotí plnění výchovného programu DM. Oficiální hospitační záznamy vedeny nejsou, pouze osobní poznámky z průběžných kontrol.

Řízení domova mládeže bylo hodnoceno jako průměrné.

Hodnocení kvality řízení

Celkově byla kvalita řízení na základě zjištěných skutečností ve sledovaných oblastech hodnocena jako průměrná.

HODNOCENÍ EFEKTIVNOSTI VYUŽÍVÁNÍ PROSTŘEDKŮ PŘIDĚLENÝCH ZE STÁTNÍHO ROZPOČTU

Hodnocení použití účelových prostředků

Účelové prostředky v roce 2000 přiděleny nebyly.

Hodnocení čerpání NIV, ONIV

Dotace byla poskytnuta na rok 2000 prostřednictvím Institutu výchovy a vzdělávání MZe ČR v celkové výši 13 803 419 Kč. Limit mzdových prostředků činil 8 197 000 Kč, z toho: prostředky na platy 7 810 000 Kč, ostatní platby za provedenou práci 387 000 Kč.

Skutečné čerpání bylo v relaci se schváleným rozpočtem.

Hodnocení efektivnosti využívání prostředků přidělených ze státního rozpočtu

Kontrolou nebylo zjištěno nehospodárné vynakládání státních prostředků. Poskytnutá dotace je pravidelně zřizovateli vyúčtovávána.

DALŠÍ VÝZNAMNÁ ZJIŠTĚNÍ

Zjevnou tendencí a jasnou prioritou školy je snaha o všestranné zajištění odborného výcviku, který je stěžejním předmětem všech školou vyučovaných učebních oborů. Proto je materiálnímu zabezpečení praktického vyučování věnována velká pozornost. V areálu školy se nacházejí čtyři haly pro opravy a údržbu strojů a motorových pil a prostory pro obrábění kovů i dřeva. Dále je zde zřízena cukrářská dílna a dvě cvičné kuchyně a jídelny. Součástí areálu jsou i tři fóliovníky pro pěstování zeleniny a květin. Součástí odloučeného pracoviště školy je cvičná provozovna kadeřnictví a dvě dílny. V roce 1996 zakoupila škola (díky účelové dotaci MZe ČR) pro výuku učebních oborů Zahradník a Mechanizátor lesní výroby zemědělský areál Vrbsko, kde jsou k dispozici venkovní i kryté cvičné zemědělské plochy. Další pracoviště odborného výcviku vzniklo rekonstrukcí školní kuchyně a jídelny v roce 1997. V roce 1998 byla zřízena školní provozovna kadeřnictví, o rok později školní provozovna zahradnictví. Od roku 2000 slouží veřejnosti prodejní buňka s možností zakoupení produktů žáků školy. V době konání komplexní inspekce probíhala rekonstrukce učebny odborného výcviku na cvičnou restauraci a provozovnu školního kadeřnictví. Do budoucna škola počítá s plynofikací tělocvičny a dílen odborného výcviku, výhledově pak se zřízením víceúčelového venkovního hřiště s bezúdržbovým povrchem a perspektivně ve spolupráci s vedením města se uvažuje o vybudování bazénu. Z výše popsaných skutečností vyplývá snaha vedení školy kvalitně zabezpečit především úsek praktického vyučování a zajistit tak dobré výchozí podmínky pro uplatnění absolventů učebních oborů v praxi.

VÝČET DOKLADŮ, O KTERÉ SE INSPEKČNÍ ZJIŠTĚNÍ OPÍRÁ

- Zřizovací listina (úplné novelizované znění na základě příkazu ředitele odboru 3160 ze dne 30. 3. 1998 č.j. 610/98-3160) ze dne 31.12. 1998 č.j. 1786/98-3030
- Rozhodnutí MZe ČR ze dne 6. 5. 1996 č.j. 1269/3160 o sloučení SOU zemědělského Sedlčany a SOU lesnického a U lesnického Třebnice ke dni 30. června 1996
- Rozhodnutí MŠMT ČR o zařazení školy do sítě škol ze dne 29. 12. 1998 , č.j. 35 281/98-21
- Statistické výkazy Škol (MŠMT) V 25-01, V 5-01, V19-01
- Celoroční plán práce ve školním roce 2000 - 2001
- Učební plány a učební osnovy vyučovaných učebních a studijních oborů
- Tematické plány sledovaných předmětů
- Plán práce výchovného poradce
- Plány práce metodických komisí odborných předmětů
- Plán práce komise všeobecně vzdělávacích předmětů
- Přecházovací plány
- Harmonogram odborného výcviku pro školní rok 2000/2001
- Vnitřní řád
- Školní řád
- Provozní řád cukrářského provozu
- Provozní řád školní prodejny
- Rozvrh hodin

- Třídní knihy, katalogy a katalogové listy
- Personální dokumentace pracovníků školy
- Pracovní náplně pracovníků školy
- Výroční zpráva o činnosti školy za školní rok 1999 - 2000
- Zpráva o hospodaření školy za rok 2000 - příloha k výroční zprávě o činnosti školy
- Podkladová inspekční dokumentace
- Záznamy z pedagogických rad
- Záznamy z porad vedení
- Hospitační záznamy
- Účetní rozvaha 12/2000
- Výkaz zisků a ztrát 12/2000
- Prvotní doklady 12/2000
- Záписy z inventarizace majetku k 31.12. 2000
- Inspekční zpráva č.j. 025 302/99-2165
- Inspekční zpráva č.j. O-02-05/9697-230
- Domácí řád domova mládeže SOUz Sedlčany

ZÁVĚR

Podmínky vzdělávání

Z hlediska materiálních podmínek výuky převažovalo u sledovaných předmětů průměrné hodnocení. Odpovídající pozornost je věnována materiálnímu zázemí na úseku praktického vyučování, méně pozornosti je věnováno úseku teoretické výuky.

Výukové prostory odpovídaly psychohygienickým zásadám, některé kmenové učebny měly jen průměrnou estetickou úroveň a pro výuku jednotlivých předmětů byly málo podnětné a motivující. Psychohygienických podmínek výuky byly celkově hodnoceny jako průměrné.

Personální podmínky výuky sledovaných předmětů byly hodnoceny jako velmi dobré.

Celkově byly podmínky vzdělávání hodnoceny jako průměrné.

Průběh vzdělávání

V plánování a přípravě výuky byly zjištěny výrazné nedostatky u předmětů matematika (u nástavbového studia) a občanská nauka (u tříletých učebních oborů), které spočívaly v plánování výuky podle neplatných učebních osnov. V některých schválených učebních plánech byly provedeny nepovolené úpravy. Bezprostřední příprava vyučujících na jednotlivé hodiny byla převážně pečlivá a odpovědná. Celkově byla tato oblast hodnocena jako průměrná.

Dílčí nedostatky byly shledány v organizaci vyučovacích jednotek, kde v části navštívených hodin převládalo tradiční pojetí výuky s dominantní rolí učitele. V jiných hodinách se naopak vyučujícím podařilo zvolit pro žáky zajímavé a atraktivní metody a formy práce. V menší části hodin chyběl prostor pro opakování, systematizaci a procvičení učiva. Slabším místem výuky teoretických předmětů byla malá míra využívání didaktické techniky i učebních pomůcek. Oblast organizace, metod a forem výuky byla celkově hodnocena jako

průměrná.

Menší měrou bylo v části navštívených hodin zastoupeno hodnocení i sebehodnocení výkonů žáků a využití motivace i zpětné vazby. Tato oblast měla průměrnou úroveň.

V oblasti interakce a komunikace byl zaznamenán vstřícný vztah učitelů k žákům. V části hodin se nedařilo vytvářet dostatečný prostor pro rozvíjení komunikativních dovedností žáků. Celkově měla interakce a komunikace mezi pedagogy a žáky velmi dobrou úroveň.

Celkově byla kvalita výuky hodnocena jako průměrná.

Řízení školy

Perspektivní koncepce školy není písemně zpracována, na základě zjištěných skutečností lze konstatovat, že škola postupně realizuje svůj záměr - uspokojit poptávku po všech učebních oborech ve spádové oblasti Sedlčan. Dobrou vypovídací hodnotu má celoroční plán školy, který svým zpracováním přesahuje v některých oblastech horizont jednoho roku. Velmi dobrou úroveň má plánování v oblasti praktického vyučování, průměrnou ve výchově mimo vyučování. Na úseku teoretické výuky byly zjištěny výrazné nedostatky v používání neplatných učebních osnov u předmětů matematika (u nástavbového studia) a občanská nauka (u tříletých učebních oborů). Dále byly prováděny nepovolené zásahy do učebních plánů (viz oblast plánování). Protože se jedná o porušení obecně platných právních předpisů, bylo plánování celkově hodnoceno jako pouze vyhovující.

V oblasti organizování byly zjištěny nedostatky v používání úředního razítka s názvem školy, který neodpovídá názvu školy uvedenému v rozhodnutí o zařazení školy do sítě škol, v organizování a provádění služeb žáků v domově mládeže, které časově zasahovaly do povinné teoretické výuky, a v používání neplatného vnitřního řádu. Ve všech ostatních činnostech mělo organizování standardní, na úseku praktického vyučování velmi dobrou úroveň. Celkově bylo organizování hodnoceno jako průměrné.

Vedení pracovníků vychází z demokratických principů, což pozitivně ovlivňuje celkovou atmosféru ve škole. Průběžně je realizováno doplňování požadovaného vzdělání jednotlivých pedagogických pracovníků. Pro hodnocení práce a přiznání nenárokových složek platu existují stanovená kritéria, jejichž rozpětí a výše má dostatečně motivující charakter. Úroveň hodnocení a motivace pracovníků školy ze strany ředitele byla velmi dobrá.

Škola má jisté rezervy v oblasti kontroly, která není důsledně a systematicky prováděna na všech řídicích úrovních. Schází jasné stanovení kontrolních mechanismů, které by pokrývaly všechny oblasti a činnosti školy a zejména jejich praktická realizace. Oblast kontroly byla hodnocena jako pouze vyhovující.

Od vzniku současné podoby školy sloučením dvou subjektů (viz charakteristika školy) v roce 1996 se uskutečnily dvě orientační inspekce (v roce 1997 a 1999), které byly zaměřeny na hodnocení kvality maturitních zkoušek. Vzhledem k této skutečnosti nelze změny v oblasti podmínek a průběhu vzdělávání a řízení školy posoudit.

Kvalita řízení byla celkově hodnocena jako průměrná.

Celkově byla činnost školy hodnocena jako průměrná.

V rámci inspekční činnosti nebylo zjištěno neefektivní využívání finančních prostředků přidělených ze státního rozpočtu.

Doporučení řediteli školy:

- zvýšit četnost využívání didaktické techniky ve vyučovacím procesu,
- věnovat pozornost materiálnímu zázemí teoretické výuky,
- provést modernizaci a dovybavení učebny výpočetní techniky a přemístit ji do lepších prostor s denním osvětlením a přímou ventilací,
- zlepšit vybavení kabinetu matematiky a výpočetní techniky novými pomůckami,
- umožnit vyučujícím matematiky účast na výstavách učebních pomůcek a seminářů s tematikou variabilních metod a forem výuky,
- zvýšit intenzitu kontrolní činnosti,
- provádět povolené zásahy do učebních plánů a časových dotací jednotlivých předmětů především s ohledem na mezipředmětové vztahy a aktuální potřeby žáků, které plynou z měnících se podmínek jejich uplatnění na trhu práce v daném regionu.

Složení inspekčního týmu a datum vyhotovení inspekční zprávy

Razítko

Školní inspektoři

a další zaměstnanci ČŠI:

Titul, jméno a příjmení

Podpis

Vedoucí týmu

Mgr. Richard Spiegl

.....

Členové týmu

Mgr. Iva Kadeřábková

.....

Ing. Ivana Nová

.....

PaedDr. Václav Skála

.....

PaedDr. Věra Kolmerová

.....

Jana Muzikářová

.....

Ludmila Vacková

.....

Ing. Zdenka Brnadová

V Rakovníku dne 1. března 2001

Přílohy

- vyhodnocení zadaných dotazníků rodičům žáků školy

Datum a podpis ředitele školy stvrzující převzetí inspekční zprávy

Datum převzetí inspekční zprávy: 12. března 2001

Razítko

Ředitel školy

Podpis

Ing. Jiří Janů

.....

Předmětem inspekce bylo zhodnocení činnosti školy dle § 18 odst. 3, 4 zákona ČNR č. 564/1990 Sb., o státní správě a samosprávě ve školství, ve znění pozdějších předpisů.

Dle § 19 odst. 7 téhož zákona může ředitel školy podat připomínky k obsahu inspekční zprávy České školní inspekci do 14 dnů po jejím obdržení. Připomínky k obsahu inspekční zprávy jsou její součástí.

Posouzení jevů

Plní, je v souladu	<i>Dodržuje, čerpá účelně, efektivně</i>
Neplní, není v souladu	<i>Nedodržuje, nečerpá účelně, efektivně</i>

Hodnotící stupnice

Stupeň	Širší slovní hodnocení
Vynikající	<i>Zcela mimořádný, příkladný</i>
Velmi dobrý	<i>Výrazná převaha pozitiv, drobné a formální nedostatky, nadprůměrná až spíše nadprůměrná úroveň</i>
Průměrný	<i>Negativa a pozitiva téměř v rovnováze, průměrná úroveň</i>
Pouze vyhovující	<i>Převaha negativ, výrazné nedostatky, citelně slabá místa</i>
Nevyhovující	<i>Zásadní nedostatky, které ohrožují průběh výchovně-vzdělávacího procesu.</i>

Další adresáti inspekční zprávy

Adresát	Datum předání/odeslání inspekční zprávy	Podpis příjemce nebo čj. jednacího protokolu ČŠI
Příslušný orgán státní správy (samosprávy):	2001-03-29	75/01
Zřizovatel:	2001-03-29	74/01

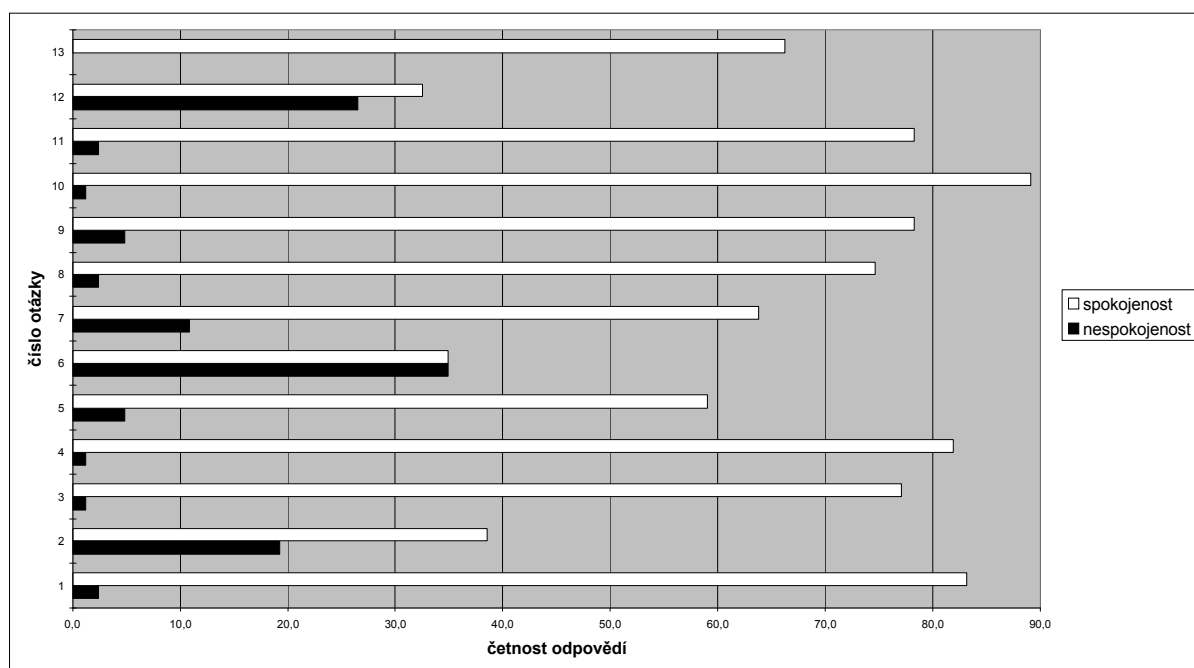
Připomínky ředitele školy

Datum	Čj. jednacího protokolu ČŠI	Text
-	-	Připomínky nebyly podány.

Vyhodnocení dotazníků pro rodiče

V rámci konání komplexní inspekce byly dne 26. ledna 2001 rozdány dotazníky pro rodiče žáků školy. Z celkem 131 dotazníků rozdaných v sedmi třídách školy (1.B, 1.C, 1.D, 2.A, 2.B, 3.C, 1.PŠ) bylo vráceno a vyhodnoceno 83 dotazníků. Otázky číslo 1 - 13 jsou vyhodnoceny v příložené statistice s příslušným grafickým vyjádřením četnosti odpovědí.

Názor na:	Udaje v %:	zcela spokojených	spíše spokojených	neutrální vyjádření	spíše nespokojených	nespokojených	nemohou posoudit	nevyjádřilo se (nebo chyba)
1. Vzdělávací program školy		39,8	43,4	10,8	1,2	1,2	3,6	0,0
2. Další nabídky vzdělávacího programu		10,8	27,7	26,5	14,5	4,8	15,7	0,0
3. Hodnocení žáka		36,1	41,0	18,1	1,2	0,0	3,6	0,0
4. Informační služby pro rodiče		57,8	24,1	8,4	1,2	0,0	8,4	0,0
5. Kvalita výchovného poradenství		25,3	33,7	19,3	2,4	2,4	16,9	0,0
6. Materiálně-technické podmínky		14,5	20,5	26,5	20,5	14,5	3,6	0,0
7. Psychohygienické podmínky		27,7	36,1	20,5	6,0	4,8	4,8	0,0
8. Hodnocení úrovně vzdělávání		33,7	41,0	20,5	2,4	0,0	2,4	0,0
9. Hodnocení vztahů mezi učiteli a žákem		34,9	43,4	10,8	3,6	1,2	6,0	0,0
10. Hodnocení vztahů mezi žáky		63,9	25,3	8,4	1,2	0,0	1,2	0,0
11. Hodnocení výsledků učení		44,6	33,7	15,7	2,4	0,0	3,6	0,0
12. Hodnocení dalších aktivit školy		14,5	18,1	25,3	10,8	15,7	15,7	0,0
13. Celkové hodnocení školy		24,1	42,2	26,5	0,0	0,0	7,2	0,0



Otázky číslo 14 a 15 (průměrný prospěch žáka, návštěvnost třídních schůzek) vyhodnoceny nebyly.

Na otázku č. 16 - za co byste podle Vašeho názoru chtěli školu pochválit - rodiče nejčastěji odpovídali:

- zajištění odborné praxe,
- dobrý přístup učitelů a mistrů k žákům,
- školní prodejnu (výborné cukrářské výrobky).

Na otázku č. 17 - co byste podle Vašeho názoru mohlo ve škole zlepšit - rodiče nejčastěji odpovídali:

- lepší vybavení učeben,
- kulturní a sportovní akce, exkurze,
- hygiena na toaletách.

V odpovědích na otázku č. 18 - na co by se podle Vašeho názoru měla inspekce ve škole zaměřit, se neobjevily žádné opakující se odpovědi .

V dalších sděleních se objevila potřeba zlepšit podmínky v domově mládeže - teplá voda, elektrika.