



ČESKÁ ŠKOLNÍ INSPEKCE

Oblastní pracoviště

Ústí nad Labem

Inspekční zpráva

**Soukromá střední škola pro marketing a ekonomiku podnikání
s. r. o. Most, E. Basse 1142/9**

Adresa: E. Basse 1142/9, 434 01 Most

Identifikátor školy: 600 011 151

Zřizovatel: Comenia v. o. s., E. Basse 1142/9, 434 01 Most

Školský úřad Most, Budovatelů 2957, 434 00 Most

Termín konání orientační inspekce: 25. a 27. duben 2000

Čj.	065 334/00-5002
Signatura	of4ft302

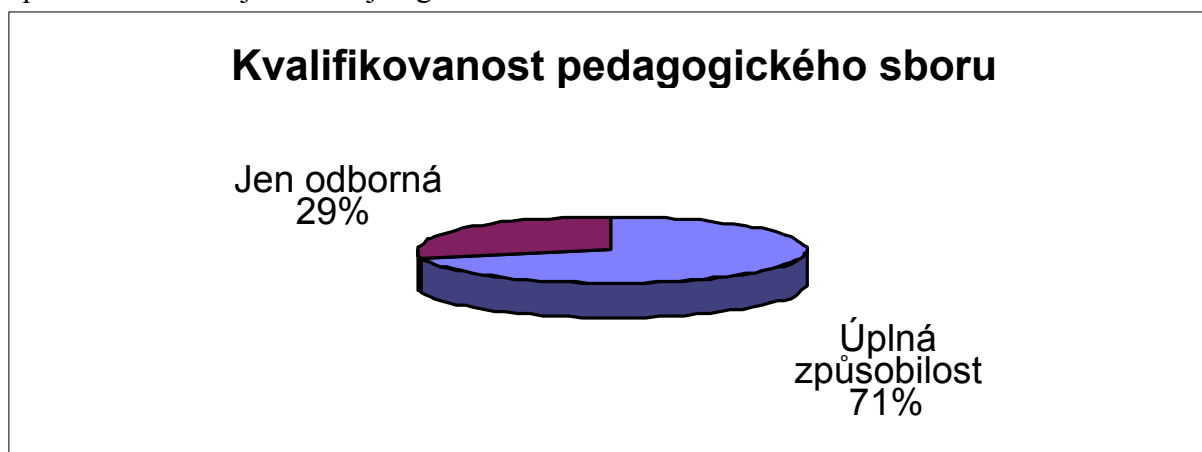
ZÁKLADNÍ ÚDAJE

V souladu s rozhodnutím o zařazení školy do sítě škol č. j. 35594/98-21 ze dne 1. února 1999 vyučuje škola obor 63-41-M/004 Obchodní akademie (denní studium). Kapacita školy (240 žáků) je naplněna ze 67 %. Sedm tříd navštěvuje celkem 160 žáků.

HODNOCENÍ KVALITY VZDĚLÁVÁNÍ

Celkové zhodnocení podmínek pro výuku

Jak bylo konstatováno již v předchozí inspekční zprávě č. j. 065 403/98-5002, materiální a prostorové podmínky pro výuku jsou celkově nadprůměrné. Další zkvalitnění představuje modernizace učebny techniky administrativy, spočívající ve vybavení každého pracoviště počítačem, zpřístupnění Internetu žákům v učebně fiktivních firem a další doplnění softwaru. Zlepšily se i podmínky pro tělesnou výchovu - škola již využívá tělocvičnu přímo v objektu, odpadla nutnost přecházení žáků na jinou školu. Relaxační koutky, vkusná výtvarná výzdoba, květiny a dodržování psychohygienických zásad při stavbě rozvrhu dotvářejí příjemné prostředí pro práci žáků i učitelů. Rovněž personální podmínky pro výuku jsou velmi dobré. Poměrně stabilní pedagogický sbor tvoří 14 učitelů, z toho 2 externí. Míru jejich odborné a pedagogické způsobilosti ukazuje následující graf.



Konkrétní zjištění, vztahující se ke sledovaným předmětům, jsou uvedena v příslušných subkapitolách.

Podmínky pro výuku jsou na Soukromé střední škole pro marketing a ekonomiku podnikání nadále nadprůměrné.

Dodržování učebního plánu a osnov, plánování výuky

Výuka vychází z platných učebních dokumentů. Hodinové dotace dané učebním plánem škola dodržuje. Učební plán je pro každou třídu rozpracován na celou délku studia. Neplnění osnov nebylo v žádném sledovaném předmětu zjištěno. Učivo mají učitelé rozpracované do časově tematických plánů a při plánování výuky se těmito dokumenty většinou důsledně řídí. Výjimku představují zjištění z výuky cizích jazyků (1. a 2. ročník), kde vlastní výuka s těmito plány nekorespondovala, resp. byla ve skluzu aniž by hodiny odpadaly. Existence těchto plánů je pak pouze spíše formální. Škola využívá možnosti organizovat souvislou odbornou praxi žáků třetích ročníků na pracovištích firem. Výstupem je protokol o provedené praxi, který je bodově ohodnocen, k hodnocení je přihlíženo při klasifikaci z ekonomiky.

Učební plán škola dodržuje, neplnění osnov nebylo zjištěno. Nedostatky v rozplánování výuky byly zjištěny v cizích jazycích.

V rámci orientační inspekce sledovala ČŠI kvalitu vzdělávání v odborných předmětech, cizích jazycích, výpočetní technice, matematice a hospodářském zeměpisu. Kromě podmínek sledovala ČŠI dodržování učebních plánů a plnění osnov, plánování a přípravu výuky, její organizaci, užívané formy a metody, účinnost motivace, způsob hodnocení a úroveň spolupráce a komunikace v hodinách.

Odborné (profilové) předměty

Kvalitu výuky sledovala ČŠI v předmětech účetnictví, ekonomika, obchodní korespondence a fiktivní firmy.

Obsah učiva reaguje na změny probíhající v naší ekonomice a legislativě, přípravě výuky je věnována velmi dobrá pozornost.

Personálně je výuka zajištěna třemi učitelkami s pozitivním vztahem k vyučovaným předmětům. Ten se projevuje ve vlastním dalším vzdělávání, vedením žáků ve studentské odborné činnosti, pořádáním třídních a školních kol soutěží (př. „O nejlepšího znalce obchodního zákoníku“, „O nejlepšího mzdového účetního“, atd.), účasti na veletrhu fiktivních firem, na regionální soutěži v psaní na počítači, zapojením do mezinárodních projektů (př. „Vybudování hraničního přechodu na Hoře sv. Kateřiny z prostředků EU a marketingový průzkum“), zajišťováním materiálů a pomůcek. Dvě učitelky splňují požadavek odborné i pedagogické způsobilosti, třetí je odborně způsobilá.

Výuka probíhá jednak v esteticky podnětně zařízených kmenových učebnách, dále pak v učebnách obchodní korespondence, výpočetní techniky a fiktivních firem. Škola vlastní a ve výuce efektivně využívá software pro vedení účetnictví (PREMIER-NOVA), pro nácvik desetiprstové hmatové metody na počítači (ZAV TOP) a software pro výuku marketingu. Běžně žáci využívají textový editor WORD a tabulkový procesor Excel. Úroveň instalovaných programů umožňuje v plném rozsahu a kvalitě naplňovat vzdělávací program školy v ekonomických předmětech. Z pomůcek jsou k dispozici televizor, video, zpětný diapojektor, nechybí odborná literatura a časopisy. Škola zprostředkovává žákům nákup učebnic, které jsou v hodinách využívány.

Žáci byli pro práci vždy motivováni. Motivačně působí i zvolený systém bodového hodnocení, rovněž tak řada pořádaných soutěží. Ve všech hodinách byly využívány mezipředmětové vztahy, opomíjena nebyla aktualizace učiva. Učitelky uplatňovaly individuální přístup k žákům. Silnou stránkou výuky byla její názornost s efektivním využíváním materiálně technického vybavení školy. V žácích je pěstována schopnost aplikovat teoretické poznatky v praxi. Jsou vedeni k samostatnosti, ale i ke schopnosti týmové spolupráce. Ve všech zhlédnutých hodinách panovala pracovní atmosféra s viditelným zájmem žáků o řešení úkolů.

Na základě výše uvedených zjištění hodnotí ČŠI výuku v ekonomických předmětech jako vynikající. Velmi dobré je personální zajištění výuky, vynikající jsou materiální podmínky. Příkladná je pak vlastní práce s žáky jak z hlediska organizace, forem a metod výuky, tak v oblasti motivace, hodnocení a interakce v hodinách.

Cizí jazyky

Ve škole se učí anglický a německý jazyk.

Ze čtyř učitelů jazyků jsou tři odborně i pedagogicky způsobilí, čtvrtý pro doplnění

způsobnosti studuje. Výuka probíhala v útulných, moderně vybavených třídách s televizory a videem, využívány byly magnetofony a nástěnné přehledy. Vhodně volené učebnice si žáci kupují, mohou si je ale i zapůjčit. Dostatek je slovníků a dalších materiálů.

Zhlédnuté hodiny měly většinou „klasickou“ stavbu (zkoušení, opakování, nová látka, procvičování). Výuka byla založena převážně na frontálních způsobech práce, občas byla zařazována spolupráce ve dvojicích či trojicích žáků. Ne vždy byly hodiny časově zvládnuty (chybělo závěrečné shrnutí, hodina se přetahovala do přestávky ...). Slovní hodnocení práce žáků bylo vesměs pozitivní, jako významný motivační prvek se ukazovalo využívání bodového hodnocení práce žáků se známými kritérii. K sebehodnocení vlastní práce žáci vedeni nebyli. Komunikace ve většině hodin probíhala převážně od učitele k žákovi, malá pozornost byla věnována souvislému projevu. Byly však k vidění i hodiny, kde pro cizojazyčnou komunikaci mezi žáky byl dobře vytvářen prostor. Velmi pěkný vztah mezi učiteli a žáky přispěl k příjemné pracovní atmosféře všech zhlédnutých hodin.

Citelně slabá místa vykazují oblast plánování výuky (viz kap. „Dodržování...“). Velmi dobré jsou její materiální, psychohygienické a personální podmínky. Velmi dobrá byla i motivace a hodnocení žáků. Průměrnou úroveň vykazují oblast organizace, forem a metod výuky, stejně tak komunikace v hodinách.

Celkově hodnotí ČŠI výuku cizích jazyků jako dobrou.

Výpočetní technika

Ve výuce výpočetní techniky je vytvořen jasný systém plně respektující požadavky osnov a zároveň zajišťující osvojení uživatelských dovedností v souladu se současnou praxí. Kromě teoretických poznatků si žáci osvojí základní úkony v operačních systémech a jejich nadstavbách. Těžiště v získávání uživatelských dovedností představují pak práce s textovými editory a tabulkovými procesory. Žáci se rovněž naučí pracovat s elektronickou poštou a Internetem.

Výuka je zajištěna kvalifikovaně. Probíhá v moderní učebně, kde má každý žák k dispozici vlastní pracoviště. Její efektivitu zvyšuje a práci učitelky usnadňuje využívání projektoru. Výpočetní technika je žákům přístupná i v době mimo vyučování.

Výuka probíhala většinou formou samostatného řešení konkrétních úkolů s individuální pomocí a průběžnou kontrolou ze strany učitelky. Žáci byli vždy v úvodu seznámeni s cílem a strukturou hodiny, v závěru pak nechybělo shrnutí či zhodnocení. Velmi dobrá je spolupráce s učiteli odborných předmětů (obchodní korespondence, technika administrativy, ekonomika, účetnictví ...). Práce žáků v hodinách pak není samoúčelná, ale žáci zpracovávají i konkrétní ekonomické a účetní příklady.

Systém hodnocení formou kreditů, využívaný jak při ověřování dovedností tak pro hodnocení práce žáků v hodinách, působil jako silně motivační prvek a žáky vedl k aktivní práci po celou hodinu.

Komunikace a vzájemný vztah učitelky a žáků byly vynikající. Žáci se nebojí vznášet dotazy, diskutovat, požádat o radu a pomoc, která jim je poskytována nejen během vlastní práce, ale i formou konzultačních hodin.

Na základě kvalitního systému plánování výuky, vynikajících podmínek i vlastní práce v hodinách včetně motivace, hodnocení a interakce mezi učitelkou a žáky, hodnotí ČŠI výuku výpočetní techniky jako vynikající.

Matematika a hospodářský zeměpis

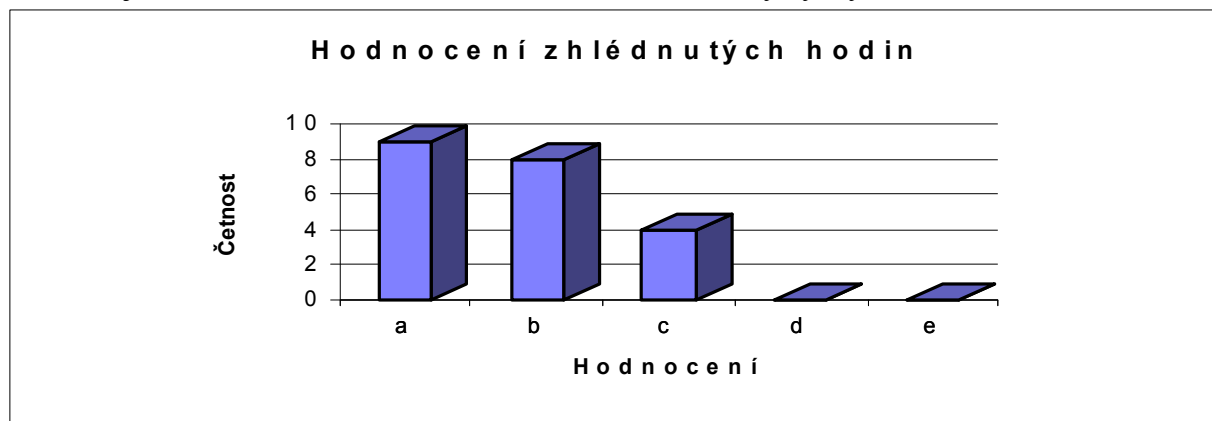
Předměty vyučují kvalifikované učitelky. Výuka probíhá v pěkném prostředí kmenových tříd. Průměrné materiální zázemí pro výuku těchto předmětů bylo v hodinách efektivně používáno. Žáci pracovali s atlasy, mapami, v rámci názornosti bylo vhodně využito prostorových modelů. Učitelky připravují do hodin i vlastní materiály (slepé mapy, odborné články, statistické údaje, listy s cvičnými příklady). Učebnice vlastnili žáci jen ojedinelé.

Všechny zhlédnuté hodiny byly z časově organizačního hlediska velmi dobře zvládnuté. Měly jasně stanovený cíl, kterého se podařilo dosáhnout. Ve výuce zeměpisu dominoval frontální způsob práce při výkladu a procvičování, prostor pro samostatnou práci byl vytvářen zadávanými referáty a prací se slepou mapou. V matematice nechyběla názornost, přiměřená byla volba vzorových příkladů, dostatek času byl věnován na procvičování látky formou společné i samostatné práce s individuálním přístupem k žákům, prostor byl i pro kooperativní způsob práce ve dvojicích. Slabším žákům je nabízena možnost doučování, se zájemci o studium na vysoké škole je zvlášť pracováno. Komunikace ze strany učitelek byla na velmi dobré úrovni. V zeměpisu nebyli žáci vedeni k souvislejšímu projevu, vyučující se často spokojovala jen s odpověďmi o jednom až dvou slovech. Vynikající atmosféra panovala v hodinách matematiky. Vyučující se dařilo žáky motivovat, vtipnými glosami uvolnit a přimět k aktivní práci po celou vyučovací dobu.

Kvalitu výuky ve sledovaných předmětech hodnotí ČŠI jako velmi dobrou. Výuka probíhala v souladu s osnovami. Průměrné, ale efektivně využívané materiální zázemí, velmi pěkné prostředí tříd a kvalifikované učitelky vytvářejí velmi dobré podmínky pro výuku. Velmi dobrá byla rovněž i bezprostřední příprava a organizace většiny hodin. Stejně tak hodnotí ČŠI výběr použitých vyučovacích metod, úroveň komunikace, interakce a motivace.

Hodnocení kvality výuky

Inspektoři ČŠI hospitovali v průběhu inspekce celkem v 21 hodinách. Jejich hodnocení dle hodnotící škály uveřejněné na konci této inspekční zprávy zachycuje následující graf. Dokresluje tak i níže stanovené souhrnné zhodnocení kvality výuky.



ČŠI hodnotí kvalitu výuky ve sledovaných předmětech celkově jako velmi dobrou. Příkladnou úroveň měla zejména výuka odborných předmětů.

HODNOCENÍ KVALITY ŘÍZENÍ

Škola má vytýčeny veřejně prezentované zásady strategického **plánování** svého rozvoje, z nichž vychází **koncepce** vývoje zpracovaná na léta 1999 – 2003. Tato řeší oblast materiálních

podmínek s cílem zajištění maximální názornosti a efektivity výuky, průběžnou modernizaci vybavení, další zvyšování estetičnosti školního prostředí, vytváření pozitivní atmosféry ve škole, spolupráci s rodiči, další vzdělávání pedagogických pracovníků, oblast výchovy, motivace, propojení výuky s praxí atd. Důsledkem koncepční spolupráce s dalšími partnery jsou pak aktivity v oblasti vzdělávání dospělých (spolupráce s Úřadem práce Most). Škola rovněž sleduje další uplatnitelnost svých absolventů na trhu práce. Ta v loňském roce činila 86 %. Konkrétní úkoly pro školní rok jsou rozpracované formou ročního plánu.

Funkční **organizační struktura** školy je dána přehledně zpracovaným organizačním řádem. Ten obsahuje i zásady výkonu vnitřních funkcí včetně kompetencí a pravomocí. Každý pracovník byl prokazatelně seznámen s pracovním řádem. Školní řád obsahuje i práva žáků. Zřízena je i Rada školy a Školní parlament. Organizačně velmi dobře je řešen i systém výchovného poradenství, rozdělený na tři úseky – školní psycholog, kariérní poradna a protidrogová poradna. I zde jsou pro jednotlivé pracovníky zpracovány pracovní náplně, plány a formy činností. Z konzultací jsou vedeny záznamy. Organizace vyučování žáků odpovídá obecně závazným právním předpisům. **Z povinné dokumentace** provedla ČŠI kontrolu rozvrhu hodinu, dále pak namátkovou kontrolu třídních výkazů, třídních knih a protokolů o komisionálních zkouškách. Nedostatky nebyly zjištěny. Ty byly zjištěny v **rozhodnutích ředitele** školy, která jsou vydávána i při úkonech nepodléhajících rozhodovacímu aktu dle § 3 odst. 3 zákona ČNR č. 564/1990 Sb., o státní správě a samosprávě ve školství, ve znění pozdějších úprav (rozhodnutí ředitele o povolení přestupu žáka na jinou školu, rozhodnutí ředitele o udělení ředitelské důtky). Neopodstatněné je i tzv. „povolení opravné maturitní zkoušky dle vyhl. č. 354/1991 Sb.“ Otázku konání opravných zkoušek řeší vyhláška č. 442/1991 Sb., o ukončování studia ve středních školách a učilištích, ředitel školy opravnou zkoušku nepovoluje. V případě rozhodnutí č. j. 207/2000 došlo k přijetí jedné žákyně do vyššího ročníku bez souhlasu školského úřadu.

Přenos informací je kromě bezprostředního kontaktu zajištěn formou porad, nástěnek, třídních schůzek, studijních průkazů a konzultačních hodin učitelů pro rodiče. Škola se velmi dobře prezentuje i na veřejnosti, a to jak náborovými aktivitami, tak výsledky práce svých žáků. Vynikající úroveň po stránce grafické má výroční zpráva. Po stránce obsahové odpovídá požadavkům zákona ČNR č. 564/1990 Sb., o státní správě a samosprávě ve školství, ve znění pozdějších úprav. Má dobrou vypovídací hodnotu o škole.

Operativní řízení školy vychází z plánování a reaguje na výsledky kontrolních činností. Demokratický styl ve **vedení** školy se pozitivně odráží i ve stabilitě pedagogického sboru. Lidský potenciál je efektivně využíván k zajištění výuky po stránce odborné, schopnosti a iniciativa učitelů nad rámec běžné výuky se uplatňují především při pořádání soutěží a při přípravě žáků na tyto akce. Příjemná atmosféra malé školy je i významným **motivačním faktorem** pro kvalitní práci učitelů. Dobrá práce učitelů je na základě konkrétních výsledků oceňována formou odměn. Pro žáky je vytvořen motivační stipendijní systém.

Ředitel školy má zpracován plán **kontrolní a hospitační činnosti**. Ten postihuje jak oblast výchovně vzdělávacího procesu, tak provozu a hospodaření školy. Stanovuje i formu výstupu z těchto kontrol. Kontroly probíhají, zápisy byly předloženy. Výsledky kontrol jsou s dotýcnými osobami projednávány, seznámení se závěry stvrzují podpisem, mají i možnost se ke zjištěným skutečnostem vyjádřit. Při rozborech hodin po hospitacích dostává každý učitel prostor pro vlastní zhodnocení své práce v hodině, které je pak i součástí zápisu. I přes negativní zjištění, týkající se nepodchycení skluzů ve výuce cizích jazyků, je vytvořený kontrolní systém funkční a i celkově dobře fungující.

Hodnocení kvality řízení

Na základě výše uvedených zjištění hodnotí ČŠI kvalitu řízení jako velmi dobrou.

VÝČET DOKLADŮ, O KTERÉ SE INSPEKČNÍ ZJIŠTĚNÍ OPÍRÁ

- Rozhodnutí MŠMT o zařazení školy do sítě škol č. j. 35594/98-21 ze dne 1. února 1999,
- další povinná dokumentace školy dle § 38a odst. 1 zákona č. 29/1984 Sb., o soustavě základních a středních škol (školský zákon), ve znění pozdějších úprav,
- jiné dokumenty a materiály (koncepce, plány, rozhodnutí ředitele školy, výroční zpráva, tematické plány učitelů, zápisy z hospitací aj.).

ZÁVĚR

V činnosti školy byla zaznamenána výrazná převaha pozitivních zjištění. Jsou to především nadprůměrné materiální i psychohygienické podmínky pro výuku a její velmi dobré personální zajištění po stránce odborné. Velmi dobrá je celková úroveň vlastní výuky sledovaných předmětů s mimořádně kvalitním vzděláváním zvláště v předmětech odborných. Jako významně motivační prvek se ukázal systém hodnocení práce žáků formou kreditů.

Rovněž vytvořený systém řízení školy je velmi dobrý. Vychází z kompaktního systému strategického, střednědobého i operativního plánování, funkčního organizačního uspořádání, demokratického vedení pracovníků a systému vnitřní kontroly, postihujícímu provoz, hospodaření i výchovně vzdělávací proces.

Nedostatky byly shledány v rozhodnutích ředitele školy a v kontrolou nepodchycených časových skluzech ve výuce cizích jazyků.

ČŠI neshledala příznaky případného neefektivního vynakládání prostředků poskytovaných škole ze státního rozpočtu. Spíše je na každém kroku zřejmá snaha školy tyto efektivně vynaložit ve prospěch kvalitní výuky v moderních podmínkách. Toto podtrhují i závěry kontroly Školského úřadu Most ze dne 4. listopadu 1999 ve „Zprávě o provedené kontrole zákonitosti a hospodárnosti při poskytování státní dotace“, kde nebyly shledány závady a „Zpráva auditora o prověření správnosti roční účetní závěrky za rok 1999“.

ČŠI hodnotí Soukromou střední školu pro marketing a ekonomiku podnikání Most v sledovaných oblastech jako školu nadprůměrnou. Při porovnání inspekčních zjištění za poslední čtyři roky ČŠI konstatuje, že vytváření nadprůměrných podmínek pro výuku a její velmi dobrá kvalita, jakož i velmi dobrá úroveň řídicí činnosti, představují u této školy již ustálený trend.

Datum vyhotovení inspekční zprávy a složení inspekčního týmu

Razítko

Školní inspektoři

Titul, jméno a příjmení

Podpis

Vedoucí týmu

Mgr. Radek Dlouhý

Mgr. R. Dlouhý v.r.

Členové týmu

Ing. Zdeňka Hájková

Ing. Zdeňka Hájková v.r.

Mgr. Věra Slezáková
V Teplicích dne 18. května 2000

Mgr. V. Slezáková v.r.

Datum a podpis ředitele školy stvrzující převzetí inspekční zprávy

Datum převzetí inspekční zprávy: 25. květen 2000

Razítko

Ředitel školy

Podpis

Mgr. Miloš Bydžovský

Bydžovský v.r.

Předmětem inspekce bylo dílčí zhodnocení činnosti školy dle § 18 odst. 3, 4 zákona ČNR č. 564/1990 Sb., o státní správě a samosprávě ve školství, ve znění pozdějších předpisů.

Dle § 19 odst. 8 téhož zákona může ředitel školy podat připomínky k obsahu inspekční zprávy České školní inspekci do 14 dnů po jejím obdržení. Připomínky k obsahu inspekční zprávy jsou její součástí.

Hodnotící stupnice

Stupeň	Širší slovní hodnocení
Vynikající	Zcela mimořádný, příkladný
Velmi dobrý	Výrazná převaha pozitiv, drobné a formální nedostatky, nadprůměrná až spíše nadprůměrná úroveň
Dobrá	Negativa a pozitiva v rovnováze, průměrná úroveň
Ještě vyhovující	Převaha negativ, výrazné nedostatky, citelně slabá místa
Nevyhovující	Zásadní nedostatky, které ohrožují průběh výchovně-vzdělávacího procesu.
Plní, je v souladu	Dodržuje, čerpá účelně, efektivně
Neplní, není v souladu	Nedodržuje, nečerpá účelně, efektivně

Další adresáti inspekční zprávy

Adresát	Datum předání/odeslání inspekční zprávy	Podpis příjemce nebo čj. jednacního protokolu ČŠI
Školský úřad	2000-06-09	065 450/00-5002
Zřizovatel	2000-06-09	065 451/00-5002
Rada školy	2000-06-09	065 452/00-5002

Připomínky ředitele školy

Datum	Čj. jednacního protokolu ČŠI	Text
		nebyly doručeny