



**Česká školní inspekce**

**Středočeský inspektorát**

---

# **INSPEKČNÍ ZPRÁVA**

**Základní škola a Mateřská škola Klučenice, okres Příbram**

**262 56 Krásná Hora nad Vltavou, Klučenice 1**

**Identifikátor školy: 600 054 811**

**Termín konání inspekce: 8. – 10. říjen 2003**

<b>Čj.:</b>	023 203/03-5159
<b>Signatura:</b>	kb5zx107

## PŘEDMĚT INSPEKČNÍ ČINNOSTI

### **Předmětem inspekční činnosti bylo zjištění a zhodnocení:**

- ❖ Personálních podmínek vzdělávání a výchovy v předmětech český jazyk, matematika, tělesná výchova, výtvarná výchova a praktické činnosti v základní škole vzhledem ke schválenému vzdělávacímu programu.
- ❖ Personálních podmínek výchovně-vzdělávací práce v mateřské škole vzhledem k typu školy.
- ❖ Personálních podmínek výchovně-vzdělávací činnosti ve školní družině.
- ❖ Materiálně-technických podmínek vzdělávání a výchovy v předmětech český jazyk, matematika, tělesná výchova, výtvarná výchova a praktické činnosti v základní škole vzhledem ke schválenému vzdělávacímu programu.
- ❖ Materiálně-technických podmínek výchovně-vzdělávací práce v mateřské škole vzhledem k typu školy.
- ❖ Materiálně-technických podmínek výchovně-vzdělávací činnosti ve školní družině.
- ❖ Průběhu a výsledků vzdělávání a výchovy v předmětech český jazyk, matematika, tělesná výchova, výtvarná výchova a praktické činnosti v základní škole.
- ❖ Průběhu a výsledků výchovně-vzdělávací práce ve spontánních a řízených činnostech v mateřské škole.
- ❖ Průběhu a výsledků výchovně-vzdělávací činnosti ve školní družině.

## CHARAKTERISTIKA ŠKOLY

Plně organizovaná škola hospodaří a právně vystupuje od 1. ledna 2003 jako příspěvková organizace, jejím zřizovatelem je Obec Klučenice. Škola sdružuje základní školu s kapacitou sto dvacet žáků, mateřskou školu s kapacitou dvacet pět dětí, školní družinu s kapacitou třicet žáků. Škola sídlí ve třech budovách: Klučenice 1 (základní škola a školní družina), Klučenice 118 (mateřská škola), Klučenice 115 (tělocvična), v této budově je jako samostatný subjekt umístěna školní jídelna, která zajišťuje stravování žáků základní školy a dětí mateřské školy a jejich zaměstnanců. Kromě dvou školních pozemků v okolí budov základní a mateřské školy má škola k dispozici oplocenou zahradu s ovocným sadem a v rámci praktických činností obdělávaným pozemkem. Základní škola pracuje podle vzdělávacího programu Základní škola schváleného MŠMT ČR (Ministerstvo školství, mládeže a tělovýchovy České republiky) pod čj. 16 847/96-2 včetně Úprav a doplňků schválených pod čj. 25 018/98-22. Základní škola má od MŠMT ČR uděleno pro školní rok 2003/2004 výjimku z počtu žáků. Šest tříd základní školy v současné době navštěvuje devadesát žáků, z nichž zhruba třetina dojíždí z okolních osad (Kosobudy, Koubalova Lhota, Planá, Voltýřov) a obcí (Milešov nad Vltavou, Solenice). Mateřská škola se stala součástí základní školy 30. června 1997. Ve školním roce 2003/2004 je organizována jako jednotřídní předškolní zařízení s celodenním provozem. Provoz je stanoven od 6:45 hodin do 16:00 hodin. K docházce do mateřské školy jsou zapsány dvacet čtyři děti ve věku od tří do sedmi let včetně šesti dětí s alternativní docházkou (na pět dní v měsíci).

## **HODNOCENÍ PERSONÁLNÍCH PODMÍNEK VZDĚLÁVACÍ A VÝCHOVNÉ ČINNOSTI VZHLEDEM KE SCHVÁLENÝM UČEBNÍM DOKUMENTŮM**

Pedagogický sbor základní školy je tvořen devíti pedagogickými pracovníky. Sledované předměty vyučuje šest z nich, pouze jedna vyučující nemá příslušnou odbornou a pedagogickou způsobilost, ta zajišťuje výuku praktických činností v šestém a sedmém ročníku. Výchovná poradkyně splňuje podmínky odborné a pedagogické způsobilosti i délku pedagogické praxe a absolvovala nezbytné dvouleté kvalifikační studium. Úvazek ředitele, výchovné poradkyně a ICT koordinátora školy je v souladu s právním předpisem.

Po integraci mateřské školy se základní školou došlo k obměně jejího personálního obsazení. Výchovně-vzdělávací proces je nyní zajišťován dvěma pedagogickými pracovníky s krátkou pedagogickou praxí (jedna učitelka cca 4 roky, druhá cca 1 rok) bez odborné a pedagogické způsobilosti pro práci s předškolními dětmi. Aktuálně stanovené pracovní úvazky (1,00 a 0,50) vycházejí z ekonomických podmínek a potřeb zařízení, umožňují učitelkám i souběžnou činnost u dětí, především při pobytu venku a při organizování některých režimových úseků dne (např. při poledním stravování dětí, při plaveckém výcviku aj.).

Činnost školní družiny zajišťují dvě vychovatelky (s celkovým pracovním úvazkem 0,8), z nichž jedna nesplňuje podmínky pedagogické způsobilosti. V ranních hodinách zajišťuje činnost školní družiny souběžně s činností mateřské školy učitelka předškolního zařízení, která tuto povinnost nemá stanovenou pracovní smlouvou ani pracovní náplní (v době inspekce nebyla vypracována). Vychovatelka bez odpovídajícího vzdělání působí ve školní dužině prvním rokem, v předcházejících letech krátkodobě zastupovala za nepřítomnou vychovatelku školní družiny nebo učitelku mateřské školy na dohodu o pracovní činnosti.

Vnitřní směrnice zpracované ředitelem základní školy (Organizační řád školy, Školní řád) jsou specifikovány převážně směrem k základní škole, postrádají funkční a konkrétní rozpracování z hlediska mateřské školy. O tom, že je tento dokument chápán formálně a činnost školy se řídí převážně zaběhnutými zvyklostmi, svědčí řada dalších nedostatků. Organizační řád se odvolává na některé vnitřní předpisy (pracovní náplně, vnitřní platový předpis, spisový řád, směrnice pro oběh účetních dokladů, klasifikační řád ...), ty však v době inspekční činnosti nebyly vypracovány. Organizační schéma nekoresponduje se skutečností (např. učitelky mateřské školy by měly být podřízeny třídním učitelům). Organizační řád nestanovuje ani kompetence pracovníků školy, vyjma všeobecně běžných povinností (plnit nařízení ředitele, dodržovat pracovní kázeň atd.), z nichž některá jsou irelevantní (např. „dodržovat pracovní dobu“, která však není vedením školy stanovena). Nejsou zřízeny metodické orgány, vyjma pedagogické rady, která se schází pětkrát ročně. Na jejíž jednání jsou zařazeny pouze organizační záležitosti, prospěch a chování žáků. Pracovní povinnosti, odpovědnost a kompetence zaměstnanců tak nejsou prokazatelně vymezeny a v reálné situaci opět vycházejí ze zažitých pravidel. Obě vychovatelky školní družiny jsou přímo podřízeny řediteli školy, vedoucí vychovatelka nebyla ředitelem jmenována. Systém uvádění nových pedagogických pracovníků do praxe není zaveden. Dále například není stanovena zodpovědnost při vedení účetní a mzdové agendy pracovníky obecního úřadu apod. Provozní řád základní školy, Provozní řád mateřské školy a Provozní řád školní družiny vycházejí z obecně platných závazných norem rozpracovaných do konkrétních podmínek školy.

Přenos informací uvnitř školy je zajišťován tradičními formami, většinou častým osobním kontaktem ředitele se zaměstnanci, jednáním pedagogických rad a předáváním aktuálních informací a materiálů. Problematika mateřské školy a školní družiny je do programů jednání pedagogických rad zařazována velmi okrajově.

Vedení a motivování, kontrola i hodnocení všech zaměstnanců jsou v kompetenci ředitele základní školy. Jeho kontrolní činnost vychází z Plánu řídicí, kontrolní a hospitační činnosti, jehož součástí je sledování dokumentace vedené třídními učiteli (při inspekční činnosti zjištěny zásadní nedostatky, viz níže), aktualizace řádů pracoven (některé při inspekci chyběly, jiné nebyly přizpůsobovány organizaci školy již několik let), hospitační činnost a další. Sedmnáct hospitací provedených v minulém školním roce nebylo vyváženo z hlediska jednotlivých učitelů (jedna až šest hospitací) ani z hlediska předmětů (chybí například hospitační předmětů s převahou výchovné složky). Poskytnuté hospitační záznamy obsahují velmi málo hodnotících soudů, není v nich dán prostor pro vyjádření kontrolované osoby, nejsou pedagogové podepisováni. I rozbor sledované hodiny provedený ředitelem v průběhu inspekční činnosti byl pro další práci pedagoga velmi málo podnětný. Ředitelova kontrola výchovně-vzdělávacího procesu v mateřské škole je operativní a formální, hodnocení pedagogických pracovníků při průběžných hospitacích není zaznamenáváno. Při pohospitační rozborové činnosti prokázaly pedagogické pracovnice většinou dobrou znalost skupiny dětí a uměly formulovat jejich individuální potřeby. Málo účinná však byla evaluace ve vztahu k vlastní pedagogické práci (motivace, formy a metody práce, interakce a komunikace). Vedení pedagogických pracovníků mateřské školy není koncepční, probíhá v jednotlivostech (aktuálně nabídkami vzdělávacích akcí), případně motivací k individuálním formám vzdělávání, méně pak cílenou a funkční analýzou jejich pracovních činností. Kontrola činnosti školní družiny ředitelem školy je převážně zaměřená na dodržování pracovní doby vychovatelkami a počty žáků ve školní družině. Ředitel zápisy z kontrolních zjištění nepořizuje, neboť dle jeho sdělení není potřeba vzhledem k pouze pozitivním zjištěním přijímat žádná opatření. V průběhu inspekce ale byly zjištěny nedostatky v počtu aktuálně přítomných žáků ve školní družině (viz hodnocení činnosti školní družiny), chybí evidence žáků v ranní družině apod. V ekonomické oblasti není prováděna systematická kontrola, ředitel dle vlastních slov spoléhá na fundovanost ekonomů. Vedení provozních zaměstnanců je bezproblémové, v průběhu inspekční činnosti byly prostory pro výuku převážně čistě uklizeny (vyjma toalet u tělocvičny).

Plánování školy vychází z dokumentu Plán práce školy pro školní rok 2003/2004, jenž byl vytvořen ředitelem školy. Prezentované koncepční záměry ve vyplněném inspekčním dotazníku (udržení dětí ve škole, aktivizování rodičů pro práci ve škole ...) v tomto plánu nejsou rozpracované do konkrétní podoby. V něm například stanovený učební plán jednotlivých ročníků není dodržen. Jeho součástí jsou měsíční plány na celý školní rok, v nich není stanoven termín plnění ani zodpovědnost za daný úkol, plány nejsou zveřejněny. V plánování a organizaci výchovně-vzdělávacího procesu mateřské školy spoléhá ředitel na předpoklady, schopnosti a dovednosti učitelek, tuto oblast zajišťuje vedoucí učitelka.

Dalšího vzdělávání se zúčastňují pouze někteří pedagogové, převážně výchovná poradkyně a učitelka cizích jazyků. Chybí vzdělávání v počítačové gramotnosti, i když škola byla vybavena novou počítačovou technikou, v práci se spojenými ročníky, nekvalifikovaných učitelek mateřské školy apod. Další vzdělávání pedagogických pracovníků v mateřské škole není zcela funkční, jejich nové poznatky z oblasti předškolního vzdělávání jsou velmi malé. Účelové prostředky na tuto oblast nebyly školou v minulém roce vyčerpány, dle slov ředitele školy z důvodů potřeby zastupování pedagogů v době probíhajícího školení. V učitelské knihovně je k dispozici jak odborná, tak i pedagogická literatura, učitelé mají k dispozici časopisy zabývajícími se školskou problematikou.

Pro hodnocení zaměstnanců nemá ředitel vypracovaná kritéria. Nenárokové složky platu nejsou přidělovány diferencovaně (vyjma jedné pedagožky mají ostatní učitelé stejné osobní ohodnocení), i když inspekce zjistila, že v kvalitě práce je mezi jednotlivými kantory značný rozdíl. Hodnocení a sebehodnocení zaměstnanců dle sdělení ředitele zaznívá na jednáních

pedagogické rady, v jejích zápisech však tyto informace chybí. Evaluační činnost školy není dostatečně formativní.

***Personální podmínky základní školy jsou celkově hodnoceny jako vyhovující. Personální podmínky mateřské školy jsou celkově hodnoceny jako vyhovující. Personální podmínky školní družiny jsou celkově hodnoceny jako dobré.***

## **HODNOCENÍ MATERIÁLNĚ-TECHNICKÝCH PODMÍNEK VZDĚLÁVACÍ A VÝCHOVNÉ ČINNOSTI VZHLEDEM KE SCHVÁLENÝM UČEBNÍM DOKUMENTŮM**

Škola má k dispozici tři budovy. Základní škola využívá objekt pocházející z druhé poloviny devatenáctého století, k němuž v šedesátých letech minulého století byla přistavěna další část. Prostory školy jsou esteticky zařízené, zvláště květinová výzdoba tvoří příjemné prostředí, nechybí vlastivědné nástěnky, vystaveny jsou žakovské výtvarné práce apod. V budově je šest tříd, které jsou (vyjma učebny matematiky) zařízeny jako polo odborné pracovní. Jsou vybaveny starším žakovským a úložným nábytkem. U několika školních lavic je již zničen úložný prostor, v některých případech se lavice například při psaní kývaly, nebo neodpovídaly antropometrickým předpokladům žáků. K dispozici je dále cvičná kuchyňka, školní dílna a počítačová učebna, která vznikla přepažením jedné místnosti, druhá část slouží jako kabinet, v němž jsou nesystematicky uložené pomůcky. Uvedená učebna je velmi malá, nelze ji využít pro výuku celé třídy a tedy ani v jiných předmětech než ve volitelném předmětu informatika, v němž jediném jsou žáci třídy rozděleni do menších skupin. Šatny umístěné v suterénu školy jsou malé, neuzamykatelné a celkově zastaralé. Tělocvična standardních rozměrů je v budově cca sto metrů vzdálená a je využívána v hodinách tělesné výchovy a pro činnosti školní družiny, obdobně jako místní hřiště na kopanou a asfaltový kurt pro míčové hry. Nedostatkem jsou chybějící šatny pro převlékání žáků, kteří za tímto účelem využívají sociální zařízení v budově tělocvičny, v době inspekce nepřiliš důsledně uklizené. I sociální zařízení dříve ve škole vzbuzovalo stejný dojem i vzhledem k tomu, že zároveň slouží jako úložný prostor pro uklízečku. Zázemí pedagogických pracovníků tvoří sborovna a ředitelna. V rámci praktických činností je využíván samostatný pozemek se záhony a ovocnými stromy. Skleník v areálu základní školy je v dezolátním stavu.

Budova mateřské školy je účelovým zařízením, které je situováno v blízkosti základní školy. Objekt byl velmi pěkně rekonstruován, nástavbou jednoho patra zde vzniklo sedm bytových jednotek s vlastním vchodem pro občany obce. Zřízena byla kotelna vytápěná biomasou. Mateřská škola využívá prostory v přízemí budovy a pro svoje potřeby má dostatečné provozní zázemí včetně výdejny jídla. V prostorné třídě jsou vytvořeny podmínky pro činnosti u stolečků i stravování dětí, v herně jsou dobré podmínky k pohybovým aktivitám, námětovým hrám a ostatním spontánním i řízeným činnostem. Chybí zde ale větší množství tematicky zařízených hracích koutků – center, které by umožnily dětem bohatší tvořivé hry, výtvarné, pracovní a rukodělné činnosti. Školní zahrada při mateřské škole je menší, členěná do hracích ploch a zařízena je jen základním vybavením.

Od tohoto školního roku má školní družina pro svoji činnost k dispozici jednu nevelkou místnost se čtrnácti žakovskými místy k sezení, což vzhledem k počtu dětí přihlášených k docházce nepostačuje.

Žáci základní školy mají moderní učebnice, popřípadě pracovní sešity, tyto texty jsou pro vzdělávací cykly součástí ucelené řady, k výuce praktických činností je k dispozici pouze takové množství učebnic, které postačuje pro zapůjčení žákům jedné třídy. Prvňáčci byli vybaveni základními školními potřebami ve výši dvě stě čtyři koruny, což je v souladu s právním předpisem. Pro žáky se specifickými vývojovými vadami škola nemá odpovídající

vybavení. Pomůcky jsou jen velmi málo obnovovány a modernizovány. Škola disponuje knižními tituly mimočítankové četby. Počítačová technika (celkem devět počítačů) je využívána pouze v rámci volitelného předmětu informatika, chybí v nich softwarové vybavení výukovými programy. Školní dílna je velmi dobře vybavena ručním nářadím, které je k dispozici pro každého žáka. Pro množení například pracovních listů slouží kopírka na obecním úřadu, což neumožňuje její operativní využití v případě aktuální potřeby, komplikuje práci učitelům i řediteli, který i v době inspekční činnosti za tímto účelem několikrát odešel na obecní úřad. K dispozici jsou meotary, televize s videem a radiomagnetofony.

Nábytek v mateřské škole je starší, ale většinou funkční, vzhledem k věku dětí není velikostně diferencován. Úložné prostory jsou dětem volně přístupné. Knihovna je zásobena převážně starší a klasickou dětskou literaturou, materiál k výtvarným a pracovním činnostem je částečně doplňován a obměňován. Pomůcky jsou inovovány minimálně.

Vybavení školní družiny pomůckami pro činnosti žáků je na nízké úrovni. Ve školní družině je pouze několik značně poškozených společenských her a stavebnic a minimum výtvarného materiálu. V dostatečném množství je zastoupen pouze přírodní materiál pro pracovní-technické činnosti, který si vychovatelky opatřují samy. V době inspekce se negativně projevil nedostatek pracovních míst a pomůcek při některých činnostech nabízených vychovatelkami, kdy byl přítomný vysoký počet žáků. V té době se nemohli zapojit všichni, kdo o ně projeví zájem.

Systematické sledování kvalitativního posunu ve využívání materiálně-technického zázemí ve vzdělávacím procesu základní školy není uplatňováno, doporučení ke zvýšení názornosti výuky nejsou součástí jednání pedagogické rady, nejsou přijímána ani jiná opatření ke zlepšení materiálních podmínek. Širší veřejností je využívána tělocvična základní školy.

Mateřská škola je vybavena převážně funkčně, materiálně-technické podmínky umožňují v nezbytném rozsahu naplňovat cíle výchovně-vzdělávacího programu. Ředitel má o využívání materiálních zdrojů částečně přehled a podle finančních možností a priorit reaguje na potřeby rozvoje mateřské školy.

***Materiálně-technické podmínky základní školy jsou celkově hodnoceny jako dobré. Materiálně-technické podmínky mateřské školy jsou celkově hodnoceny jako dobré. Materiálně-technické podmínky školní družiny jsou celkově hodnoceny jako vyhovující.***

## **HODNOCENÍ PRŮBĚHU A VÝSLEDKŮ VZDĚLÁVÁNÍ A VÝCHOVY**

### **Vzdělávací program Základní škola**

Škola deklaruje výuku podle vzdělávacího programu Základní škola čj. 16 847/96-2 včetně Úprav a doplňků schválených pod čj. 25 018/98-22. Škola pro žáky se speciálními vzdělávacími potřebami vypracovává individuální vzdělávací plány, které se orientují zejména na jejich zohledňování ve výuce a při klasifikaci.

V době od 11. září do 16. listopadu 2003 se žáci prvního stupně zúčastňují plaveckého výcviku. Z provozních důvodů byl upraven rozvrh vyučovacích hodin, který je v rozporu s učebním plánem zvoleného vzdělávacího programu. V prvním, druhém, třetím a pátém ročníku je snížen počet hodin českého jazyka o jednu hodinu, ve čtvrtém ročníku o jednu hodinu matematiky a anglického jazyka a v pátém ročníku ještě o jednu hodinu matematiky. V rozporu s učebním plánem školy bylo stanovení počtu hodin výtvarné výchovy rozvrhem hodin pro školní rok 2003/2004 (jedna hodina na místo dvou hodin) pro devátý ročník, čímž není naplněna minimální časová dotace (šest hodin) stanovená učebním plánem zvoleného vzdělávacího programu pro tento předmět a pro žáky uvedeného ročníku.

Nabídka volitelných předmětů vychází z podmínek, které je schopna škola zajistit. Z této nabídky si žáci mohou na začátku školního roku vybrat. V letošním školním roce jsou realizovány tři předměty (technické činnosti, domácnost, informatika). V oblasti cizích jazyků škola zajišťuje výuku anglického jazyka. Učební plán je vhodně doplňován několika školními zájmovými útvary (sportovní hry, přírodovědný kroužek, míčové hry, zobcová flétna, dramatický kroužek). Pravidelně jsou uskutečňovány plavecký výcvik, lyžařský kurz a školní výlety.

V průběhu inspekční činnosti bylo zjištěno porušení osnov. V českém jazyce bylo odučeno nad rámec osnov ve čtvrtém ročníku učivo o slovesném způsobu a několikanásobném podmětu a v matematice ve druhém ročníku učivo o rovnoběžkách a kolmicích a ve třetím ročníku o kružnici. Zápisy v třídních knihách ne vždy průkazně zachycují plnění osnov. Zápisy opakování, souhrnná cvičení, či chybějící zápisy nevypovídají o plnění osnov. Třídní výkazy jsou vedeny s drobnými formálními nedostatky (přelepované, přepisované údaje, až tři roky chybějící podpisy ředitele školy na těchto dokumentech atd.). V některých katalogových listech není uváděn vzdělávací program, nejsou proškrtány prázdné rubriky, v jedné třídě nebyly vyplněné kolonky pro letošní rok, v jednom případě chybělo vyplnění katalogového listu za minulý školní rok, ve dvou případech chyběly aktuální katalogové listy žáků, které se v průběhu inspekční činnosti našly v archivu školy. Jeden protokol o komisionálních zkouškách nebyl podepsán a orazítkován ředitelem školy a v jednom případě chyběla výsledná známka z této zkoušky. Některé uvedené nedostatky byly odstraněny v průběhu inspekce.

***Výuka není v souladu s učebním plánem a osnovami zvoleného vzdělávacího programu.***

Vyučující mají sestavené časové tematické plány učiva pro některé předměty a ročníky, ředitel má tyto materiály k dispozici. Jejich soulad s osnovami však není dle těchto plánů systematicky sledován, tato kontrola není prováděna ani dle zápisů v třídních knihách. Porovnávání učiva s osnovami v rámci hospitační činnosti je nedůsledné.

***Kontrola naplňování učebních osnov je neúčinná.***

Školní řád ze dne 2. září 2003 je velmi stručný, i když obsahuje veškerá ustanovení v souladu s právním předpisem. Chybí v něm například stanovení sankcí vyplývající z metodických pokynů k prevenci a řešení šikanování mezi žáky škol a školských zařízení a k prevenci sociálně patologických jevů u dětí a mládeže. Nejsou v něm zahrnuta práva žáků, respektování jejich názorů, chybí zohledňování potřeb dětí atd. S řádem školy byli prokazatelným způsobem seznámeni všichni žáci, v zápisu z pedagogických rad není jeho odsouhlasení pedagogickými pracovníky dokladováno, ředitel však ústně potvrdil jeho schválení. Školní řád je rozšířen o Vnitřní režim školy, který se zabývá pouze organizací výchovně-vzdělávací činnosti školy a jejich součástí. V učebně fyziky a chemie je vyvěšen aktuální řád této pracovny. Řád tělocvičny není přizpůsoben podmínkám školy (vyvěšen starý metodický pokyn k bezpečnosti žáků), řád školní dílny nebyl již několik let aktualizován, řády počítačové pracovny a kuchyňky byly zveřejněny až v průběhu inspekce. Rozvrh hodin základní školy byl sestaven s ohledem na právní zásady, v zásadě respektuje i psychohygienická kritéria. Škola žákům v průběhu přestávek zajišťuje pitný režim.

O prospěchu a chování žáků jsou rodiče standardně informováni zápisy v žákovských knížkách. V loňském školním roce se škola pokusila rodičům více otevřít a poskytnout jim možnost návštěvy školy v kteroukoli provozní dobu. Tento způsob se neosvědčil a již v průběhu roku škola přešla zpátky na organizování klasických třídních schůzek čtyřikrát do roka. Nadále si ale mohou rodiče domluvit konzultace s učiteli, některé informace jsou zveřejňovány na vývěsce umístěné v obci nebo na informační nástěnce u vchodu do školy.

Údaje o činnosti základní školy poskytuje také výroční zpráva, která obsahuje veškeré náležitosti stanovené právním předpisem.

### ***Organizace výchovně-vzdělávacího procesu je funkční.***

Výchovná poradkyně zajišťuje základní činnosti související s profesním poradenstvím, evidencí žáků se specifickými poruchami učení a jinými formami selhávání ve výuce. Organizuje zápis do prvního ročníku, zprostředkovává kontakt s pedagogicko-psychologickou poradnou, podílí se na zpracování individuálních vzdělávacích plánů a řeší výchovné problémy. Výchovná poradkyně nemá pevně stanovené konzultační hodiny, setkání s rodiči vždy předchází osobní dojednání termínu.

V poradenské praxi vzhledem k počtu hodin přímé vyučovací povinnosti výchovné poradkyně (přesčasové hodiny) převažuje řešení formálních záležitostí – vyplňování přihlášek na střední školy a jednání s pedagogicko-psychologickou poradnou. V rámci kariérového poradenství poskytuje žákům pouze informace o možnostech dalšího studia. Dále seznamuje vyučující s výsledky odborných vyšetření žáků s vývojovými vadami učení a chování a informuje je o jejich specifických vzdělávacích potřebách. Neorganizuje ale žádnou korektivní péči, a to i přes to, že jim pedagogicko-psychologická poradna ambulantní nácvik specifických dovedností doporučila a že ve škole působí učitelka se speciálně-pedagogickou kvalifikací. Ze závažnějších výchovných problémů se ve škole občas vyskytuje agresivní chování, které výchovná poradkyně řeší osobním pohovorem se žákem a jeho rodiči. Přestože přijímaná opatření jsou účinná pouze krátkodobě, škola v této oblasti nenavázala žádnou spolupráci s odborným pracovištěm.

Školní metodická prevence byla nově ustanovena v tomto školním roce. Má zpracovaný minimální preventivní program, který ale nevychází z hodnocení účinnosti minimálního preventivního programu a výskytu sociálně-patologických jevů v minulém školním roce. Učitelka pověřená funkcí školního metodika prevence v předcházejícím roce minimální preventivní program nevypracovala. Ředitel školy nevytváří těmto pracovnícím podmínky pro jejich další vzdělávání. Po odchodu učitelky kvalifikované v oblasti prevence (před dvěma lety) se ani jedna metodicka nezúčastnila žádné vzdělávací akce zaměřené na tuto problematiku. Z jednání s nimi vyplynulo, že nejsou informovány o povinnostech školního metodika prevence vyplývajících z metodického pokynu k prevenci sociálně-patologických jevů dětí a mládeže.

Minimální preventivní program pro tento školní rok je založen na spolupráci všech učitelů při vedení žáků ke kvalitnímu využívání jejich volného času (zájmové kroužky, jednorázové aktivity, setkání a besedy s odborníky).

### ***Výchovné poradenství přispívá ke zlepšení výchovně-vzdělávacího procesu.***

#### **Průběh a výsledky vzdělávání a výchovy v českém jazyku**

Hospitováno bylo v hodinách všech vyučujících českého jazyka. Jejich bezprostřední příprava na výuku byla většinou promyšlená a naplánované aktivity korespondovaly se stanovenými vzdělávacími cíli. Pouze v jednom případě vyučující stanovila vzhledem k úrovni žáků málo náročný výukový cíl. Tento nedostatek se následně projevil i neefektivním využitím vyučovacího času. Rozvržení učiva do průběhu školního roku je obsaženo v časových tematických plánech vypracovaných učitelkami, vzdělávací cíle sledovaných hodin navazovaly na výuku v předcházejících hodinách.

Přesto, že všechny vyučující předmětu splňují podmínky odborné a pedagogické způsobilosti, byly v jedné hodině zjištěny zásadní nedostatky v organizaci výuky. Odborné nedostatky nebyly shledány.



Materiální podpora výuky spočívala ve využívání učebnic, pracovních listů a ve vyšších ročnících také Pravidel českého pravopisu a Slovníku spisovné češtiny, další materiál pro zpestření výuky učitelky zařazovaly výjimečně. Žáci prvního stupně se vyučují v kmenových třídách, žáci druhého stupně v odborné učebně. Vzhledem k jejímu vybavení pouze doplňkovou četbou není přecházení žáků z kmenové třídy výrazně účelné. Podnětnost dvou z celkového počtu tří učeben pro výuku českého jazyka je nízká.

Výuka spočívala pouze ve frontálních činnostech, aktivity zaměřené na rozvoj sociálních kompetencí žáků nebyly zařazovány. Ve všech případech byla stavba hodin klasická, výuka byla založena na výkladu nové učební látky a jejím následném procvičování, pro které žáci měli většinou dostatečný prostor. Samostatná práce žáků byla ve větší míře uplatňována ve třídách s více ročníky, zde ale chybělo zadávání doplňujících úkolů pro rychlejší žáky. Neefektivní využití vyučovacího času bylo evidentní zejména v jedné hodině a bylo důsledkem nevhodně naplánované organizace práce ve třídě s více ročníky. Individuální přístup k žákům byl realizován formou pomoci učitelky při plnění zadaného úkolu, v jednom případě se ale vyznačoval ironizujícími poznámkami. Žáci se specifickou poruchou učení jsou zohledňováni diferencováním náročnosti úkolů. Ne ve všech hodinách učitelky provedly závěrečné shrnutí učiva. Hospitované hodiny svou skladbou splňovaly požadavky na psychohygienu výuky jen částečně. Činnosti byly málo pestré, chybělo zařazování méně náročných činností na soustředění žáků. Žáci pracovali po celé vyučovací hodiny jen v lavicích.

Motivace žáků k učebním činnostem spočívala pouze ve sdělení vyučovacího cíle popřípadě seznámení s průběhem hodiny, průběžné motivování žáků k činnostem nebylo zjištěno.

Ve většině hodin byla příjemná pracovní atmosféra, zejména ve dvou hodinách založená na vztazích vzájemné důvěry. Nebyly zjištěny nedostatky v akceptování pravidel stanovených pro komunikaci mezi učiteli a žáky.

Rozvíjení a zvyšování komunikační úrovně žáků nevěnují vyučující potřebnou pozornost. Odpovědi žáků byly většinou jednoslovné, vyučující od nich nevyžadovaly souvislejší mluvní projev.

Hodnocení žáků v hodinách bylo vesměs pozitivní. Četnost klasifikace odpovídala počátku školního roku, klasifikace ústního a písemného projevu byla většinou vyvážená. Žáci s diagnostikovanou specifickou poruchou učení jsou při klasifikaci zohledňováni, vyučující také využívají možnosti nezdařilý výkon neklasifikovat. Jako nemotivující je hodnocena klasifikace písemných prací (diktátů) nově přestoupivších žáků nedostatečnou na počátku školního roku.

Zjišťování a hodnocení vědomostí žáků škola provádí formou diktátů, krátkých písemných cvičení a vlastních prověrek, zpravidla na závěr probraného tématu. Písemné práce připravují, zadávají a vyhodnocují samy učitelky. Výsledky písemných prací dle jejich vyjádření analyzují a dále využívají jako podklad pro svoji další práci.

***Průběh a výsledky vzdělávání a výchovy v českém jazyku jsou na základě zjištěných skutečností hodnoceny jako dobré.***

### **Průběh a výsledky vzdělávání a výchovy v matematice**

Bylo hospitováno v pěti hodinách matematiky u všech třech vyučujících tohoto předmětu. Odborná a pedagogická způsobilost všech učitelů pozitivně ovlivnila výuku po odborné stránce předmětu. Časová dotace tohoto předmětu ve třídách prvního stupně odpovídala příslušným učebním plánům, ve třídách druhého stupně byla stanovena minimální časová dotace, tj. čtyři hodiny týdně, od letošního školního roku je posílena v osmém ročníku v rámci disponibilní hodiny o jednu hodinu. Vzhledem k této malé dotaci předmětu tvořící osu

zvoleného vzdělávacího programu učitelé devátých ročníků zavádějí pro zájemce z řad žáků vždy od pololetí dobrovolnou přípravu k přijímacím zkouškám. Učitelé mají zpracovány časové tematické plány, které slouží k naplánování učiva osnov, o špatném plánování v této oblasti svědčí probírání učiva nad rámec osnov, ale i rozšiřujícího učiva se žáky se slabou úrovní vědomostí. Aktuální příprava vyučujících byla zaměřena převážně na obsahovou stránku předmětu, příprava z hlediska využití různých metod a forem práce, diferencovaného přístupu k žákům s rozdílnou úrovní vědomostí, či materiální podpory výuky byla patrná pouze u jedné vyučující.

Výuka probíhala na prvním stupni v kmenových učebnách, které byly esteticky zařízené, částečně vybavené didaktickými pomůckami aktualizující učivo. Odborná učebna matematiky pro třídy druhého stupně byla pro žáky nepodnětná, jak z hlediska estetické výzdoby, tak jejího vybavení. V žádné hodině nebyly využity ke zvýšení názornosti nebo zefektivnění výuky jiné pomůcky než učebnice, tabule a křída, při výuce geometrie pravítka. Zásadně chybělo využití počítačů ve třídě s prvním ročníkem. Pouze v jedné hodině měla vyučující připraveny příklady na tabuli, které byly účelně využity při výuce ve třídě se spojenými ročníky.

Pro všechny sledované hodiny, vyjma jedné, bylo příznačné vytvoření nestresující atmosféry, ale nízká aktivita žáků. Vyučující používali především konzervativní učební metody a formy spočívající v jejich dominantním postavení a frontálním zapojováním žáků se stereotypní výukou, bez využívání aktivizujících a motivujících forem. Ve třídě se spojenými třemi ročníky vyučující velmi často měnila přímou práci s jednotlivými ročníky, což mělo negativní vliv na soustředění žáků. V této hodině vznikaly velké až desetiminutové prostoje některých rychlejších žáků, kteří čekali, až ostatní dokončí rozpracovanou úlohu. Žáci prvního ročníku po měsíční školní docházce nezvládali pro toto období některé běžné úlohy. Diferenciace nároků v ostatních třídách spočívala v individuální pomoci slabším žákům, vůči nadanějším žákům byla uplatňována pouze na druhém stupni formou dobrovolných domácích úkolů. Velmi malý důraz byl kladen na rozvoj logického myšlení. Pouze v jedné hodině provedla vyučující závěrečné zhodnocení hodiny a použila úvodní motivaci formou seznámení žáků s cílem hodiny. K ověření pochopení látky učitelé zadávají prověrky, v průběhu výkladu okamžitou zpětnou vazbu ke korekci svých postupů využívali spíše ojediněle. Psychohygienické podmínky byly na průměrné úrovni. Ve třídách bylo větráno, vyučovací jednotky nebyly přetahovány do přestávek, naopak v průběhu čtyř vyučovacích hodin chybělo zařazení relaxačního cvičení, změny tempa apod., které by žáky aktivizovalo.

Žáci na prvním stupni respektovali dohodnutá pravidla jednání a chování, na druhém stupni se projeví drobné nedostatky (odmlouvání, nebyla dodržována pravidla komunikace atd.). Rozvoj komunikativních dovedností nebyl cíleně podporován, vyučující se většinou spokojili s jednoslovnými odpověďmi žáků. Při zkoušení žáků druhého stupně u tabule nebyla vyžadována komunikace vůbec, žáci pouze počítali písemně na tabuli. Verbální projev vyučujících byl srozumitelný a přiměřený věku žáků. Úpravě v žakovských sešitech na druhém stupni není věnována patřičná pozornost, žáci nemají vytvořeny potřebné návyky pro systematický zápis.

Četnost klasifikace (čtyři až sedm známek) odpovídala době, ve které probíhalo inspekční zjišťování. Sebehodnocení žáků nebylo v hodinách zařazeno. Zařazené kontrolní práce ve sledovaných hodinách na druhém stupni byly přiměřené znalostem žáků, i když jejich náročnost byla nižší, např. vzhledem k nárokům vyžadovaným při přijímacích zkouškách na střední školy.

***Průběh a výsledky vzdělávání a výchovy v matematice jsou na základě zjištěných skutečností hodnoceny jako dobré.***

## **Průběh a výsledky vzdělávání a výchovy ve výtvarné výchově a praktických činnostech**

Plánování výuky respektive bezprostřední příprava učitelů na výuku měla rozdílnou úroveň a pohybovala se ve škále od vynikající až po vyhovující. V jedné hodině vyučující pouze improvizovala, náročnost stanoveného vzdělávacího cíle byla vzhledem k dosažené úrovni žáků nízká. Někteří vyučující se na výuku pečlivě připravili po stránce materiální i organizační, což se následně pozitivně projevilo v kvalitě sledovaných hodin.

Výuku vyjma jedné hodiny zajišťovali vyučující splňující podmínky odborné a pedagogické způsobilosti, chybějící kvalifikace uvedené učitelky neměla na výuku negativní vliv, naopak ji příznivě ovlivňoval její zodpovědný přístup a příprava.

Výtvarná výchova a praktické činnosti se vyučují v kmenových třídách, praktické činnosti na druhém stupni také na školním pozemku, ve cvičné kuchyni a školní dílně. Vyjma dvou hodin (v jedné nebyly žádné, ve druhé byly nevhodně zvoleny) měli žáci dostatek pomůcek, pracovního a výtvarného materiálu.

V polovině sledovaných hodin praktických činností byly uplatněné dobře promyšlené organizační postupy a plněné úkoly v těchto hodinách odpovídaly dosažené úrovni dovedností a vědomostí žáků. Volba výtvarné techniky v jedné hodině korespondovala s výtvarnými zkušenostmi žáků, ve druhé učitelka neměla o úrovni žáků reálnou představu. Materiální podpora výuky v polovině hospitovaných hodin, obzvláště v jednom případě, zvyšovala zájem žáků o výuku. Dvě hodiny se vyznačovaly zásadními nedostatky v metodických postupech, zcela chybělo vysvětlení pracovního postupu a výtvarné techniky. V důsledku toho žáci nepostupovali při plnění úkolu správně a učitelka jim dodatečně dávala mnoho, někdy i protichůdných pokynů, přílišnou organizovaností nevedla žáky k samostatnému plnění úkolu. Zejména výuka výtvarné výchovy se vyznačovala malým prostorem pro rozvíjení fantazie a tvořivosti žáků, jedna učitelka zcela potlačovala spontaneitu jejich výtvarného projevu. Z vystavených výtvarných prací je zřejmé, že vyučující nepodporují tvořivost ve výtvarném vyjadřování žáků. V jednom případě bylo jediným úkolem seznámení žáků se vzdělávacími cíli následujících hodin. Vedení žáků k vytváření a upevňování pracovních návyků (organizace pracovního místa, úklid pomůcek atd.) mělo většinou dobrou úroveň.

Žákům známá a blízká témata zvolená pro výtvarné vyjadřování či praktické činnosti navodila v hodinách pracovní atmosféru, ve které se se zájmem zapojovali i méně výtvarně nadaní či manuálně zruční jedinci. Individuální pracovní tempo žáků vyučující až na jednu výjimku respektovali.

V hodinách praktických činností, které byly zaměřené teoreticky, žáci využívali dříve získaných vědomostí a zkušeností a měli možnost je v hodinách prezentovat. Zejména v jednom případě se jejich zájem o výuku projevil aktivním zapojením do dialogu s učitelkou, ochotou diskutovat a vyjadřovat své názory na řešený problém.

Hodnocení žákovských prací bylo většinou pozitivní a téměř vždy konkrétní. Ve dvou hodinách mělo ale zásadní nedostatky. Učitelka negativně hodnotila veškeré výkony žáků, v jejím způsobu hodnocení se projevovала ironie a snaha o přiblížení prací žáků její výtvarné představě. Radost z výtvarného vyjadřování žáků se evidentně v průběhu hodiny vytrácela.

Analýza výsledků vzdělávání ve výtvarné výchově a praktických činnostech odpovídá specifice předmětů. V závěru hodin pravidelně probíhá společné hodnocení prací žáků. Výtvarné a rukodělné práce žáků jsou využívány k výzdobě tříd a prostor školy.

***Průběh a výsledky vzdělávání a výchovy v předmětech výtvarná výchova a praktické činnosti jsou na základě zjištěných skutečností hodnoceny jako dobré.***

## **Průběh a výsledky vzdělávání a výchovy v tělesné výchově na druhém stupni základní školy**

Bylo hospitováno ve čtyřech hodinách tělesné výchovy ve všech skupinách žáků druhého stupně (první stupeň se v době inspekční činnosti účastnil kurzu plavání). Vyučující tohoto předmětu má odpovídající kvalifikaci, což se pozitivním způsobem promítlo do výuky. Vyučovací jednotky měl zodpovědně připraveny z metodického hlediska, obsahově skladba hodin odpovídala fyzickým i duševním předpokladům žáků. Kontrolou třídních knih bylo zjištěno rovnoměrné zastoupení tematických celků Gymnastika, Atletika, Sportovní hry, ostatní celky jsou zařazovány při vytvoření specifických podmínek (Bruslení – zima, Turistika a pobyt v přírodě – školní výlety apod.). Výuka na druhém stupni probíhá odděleně se spojením šestého a sedmého, respektive osmého a devátého ročníku.

Vybavení tělocvičny gymnastickým náradím je nadprůměrné. Další sportovní pomůcky (míče, baseballové rukavice atd.) nejsou ve škole v takovém množství, aby je měli žáci při cvičení alespoň ve dvojici, některé moderní vybavení (např. pro florbal) škole chybí. Dostupné materiální vybavení bylo velmi dobře využíváno.

Struktura všech hodin odpovídala tomuto předmětu (nástup, rozběhání, rozcvičení, plnění hlavního cíle hodiny). Při naplňování hlavních cílů hodiny docházelo k rozdělení skupin, z nichž jedna samostatně prováděla již osvojené sportovní činnosti, druhá si pod vedením učitele osvojovala nové pohybové dovednosti. Díky tomu se vyučovací proces vyznačoval vysokým stupněm efektivity. Při sportovních činnostech byly respektovány chlapecké a dívčí zájmy.

Každá hodina začínala seznámením s průběhem a cílem vyučovací jednotky. V průběhu učitel žáky povzbuzoval a chválil je za dílčí úspěchy, jasně formuloval úkoly, měl přirozenou autoritu. Z dalších motivačních nástrojů, kromě již výše zmíněných, je využíváno například předvedení cviku vyučujícím, pohybových her, soutěží, častých změn činností atd. Žáci byli v hodinách aktivní. Sledovaná klasifikace a hodnocení žáků mají převážně motivující charakter. Dvakrát v roce probíhá testování žáků, při kterém se žáci mohou srovnávat se svými spolužáky, ale i s vrstevníky, kteří navštěvovali školu před lety. K dlouhodobé motivaci přispívají nástěnky v prostorách školy, kde jsou zveřejňovány nejlepší výkony žáků školy v minulých letech, úspěchy žáků školy v soutěžích apod.

V celkově příznivé atmosféře žáci akceptovali a respektovali dohodnutá pravidla chování a jednání, při výuce projevovali pozitivní vztah k předmětu, měli dostatečný prostor pro komunikaci.

Škola se účastní řady sportovních soutěží pořádaných v rámci okresu, ve kterých dosahuje vzhledem k nízkému počtu žáků ve škole pouze dílčích úspěchů v atletických disciplínách.

***Průběh a výsledky vzdělávání a výchovy v tělesné výchově jsou na základě zjištěných skutečností hodnoceny jako velmi dobré.***

### **Výsledky vzdělávání zjišťované školou**

Učitelé si zjišťují výsledky vzdělávání zadáváním vlastních prověrek. Přehledy čtvrtletní nebo výroční klasifikace ze zápisů pedagogické rady nebo počítačového zpracování vysvědčení nejsou systematicky zpracované a důsledně analyzované, proto nemohou a ani neslouží tyto evaluační nástroje k ovlivnění práce vyučujících. Jediné systematické testování probíhá v tělesné výchově, kde již několik let vyučující sledují výkony žáků v několika disciplínách.

***Celkově jsou průběh a výsledky vzdělávání ve sledovaných předmětech na základě zjištěných skutečností hodnoceny jako dobré.***

## **HODNOCENÍ PRŮBĚHU A VÝSLEDKŮ VÝCHOVNĚ-VZDĚLÁVACÍ PRÁCE VE SPONTÁNNÍCH A ŘÍZENÝCH ČINNOSTECH V MATEŘSKÉ ŠKOLE**

### **Realizace výchovně-vzdělávacího programu**

Mateřská škola pracuje podle Plánu práce mateřské školy, který je v oblasti výchovně-vzdělávací práce zpracován jen částečně v intencích doporučeného Rámcového vzdělávacího programu pro předškolní vzdělávání. Plán obsahuje měsíční základní témata a podtémata, rámcově vymezuje obsah činností, hlavní a specifické vzdělávací cíle. Bližší konkretizace programu je v kompetenci učitelek. Ty v týdenních přípravách rozpracovávají průběh činností s dětmi. Ve fázi příprav je zpracování individuálního vzdělávacího plánu pro dítě s odkladem školní docházky.

*Výchovně-vzdělávací program mateřské školy je v souladu s obecnými cíli předškolní výchovy.*

Povinná dokumentace je v mateřské škole vedena, záznamy v Přehledu výchovné práce mají převážně dobrou vypovídací hodnotu o plnění přijatého vzdělávacího programu. Další kontrolovaná povinná dokumentace (Přehled o docházce dětí, Evidenční list dítěte) je vedena řádně.

*Vedení povinné dokumentace průkazně zachycuje průběh vzdělávání a výchovy.*

Cíle výchovně-vzdělávací práce jsou sledovány v jednotlivostech, chybí systém průběžného vyhodnocování úspěšnosti naplňování pedagogických záměrů a hodnocení ve vztahu k dítěti a pedagogovi. Kontrola Plánu práce mateřské školy v oblasti výchovně-vzdělávací práce není prováděna důsledně a systematicky.

*Systém kontroly plnění vzdělávacího programu není účinný.*

Z psychohygienického hlediska jsou v uspořádání denních činností v režimu mateřské školy většinou zajištěny vyváženost spontánních a řízených aktivit, časové vymezení podávání stravy, délka plánovaného pobytu dětí venku a zohlednění individuální potřeby odpoledního spánku dětí.

Sledované organizační a režimové úseky dne většinou respektovaly kognitivní, emocionální a sociální potřeby vymezením dostatečného časového prostoru k realizaci různých činností, poskytováním zpětné vazby k projevům dětí. Naopak nedostatky byly zjištěny v nepřiměřenosti kladených požadavků podle schopností dětí a nedůslednosti dodržování základních pravidel komunikace mezi dětmi i mezi dětmi a dospělými.

Informační systém vůči rodičům je zajištěn především při vzájemném předávání dětí v mateřské škole, kdy rodiče mohou získat potřebné informace. Na nástěnkách v šatně jsou zveřejňovány výtvarné práce a aktuální informace o činnosti školy. Konkrétní informace k provozu a organizaci mateřské školy nejsou kromě Režimu dne zveřejněny.

*Organizace výchovně-vzdělávací práce odpovídá specifickým cílům předškolního vzdělávání.*

Pro oblast sebeevaluace nejsou zatím jasně definované ukazatele kvality a ani v praxi zatím nefunguje systém zjišťování výsledků výuky a zpětné vazebních mechanismů. Sebeevaluace není pro zkvalitňování práce mateřské školy zatím využívána.

## **Průběh a výsledky výchovně-vzdělávací práce**

### **OPZ pedagogických pracovníků**

Pedagogické pracovnice mateřské školy nesplňují podmínku odborné a pedagogické způsobilosti a chybí i systematická péče o odborný růst formou dalšího vzdělávání. Nové podněty čerpají převážně jen z individuálního studia doporučené literatury a získávají tak jen dílčí znalosti z oblasti předškolního vzdělávání. To se částečně odrazilo i v kvalitě průběhu a výsledků výchovně-vzdělávací práce.

### **Spontánní a řízené činnosti**

Sledované spontánní i řízené činnosti probíhaly v souladu se stanoveným měsíčním programem. Spontánním činnostem byl v režimu dne vyhrazen převážně prostor při ranním scházení a částečně při pobytu venku. V těchto činnostech vytvářely obě učitelky pro skupinovou nebo individuální práci dobré vnější podmínky, dětem bylo nabídnuto rozvíjení činností, které si vybíraly podle vlastního zájmu. Učitelky reagovaly na přání dětí, nenásilně vstupovaly do průběhu jejich činností, podněcovaly je k výkonům, vhodně působily na děti v případě nejistoty.

Motivaci užívaly učitelky především jako prostředek úvodní aktivizace dětí nebo průběžného individuálního povzbuzení. Hodnocení výkonu dětí bylo využíváno ve spontánních činnostech a převážně s pozitivními psychologickými účinky k posilování jejich sebedůvěry.

Plánovaný program v řízených činnostech byl dominantně zaměřený na dílčí vzdělávací oblast (výtvarné činnosti). Řízené aktivity byly zastoupeny jako programově řízená společná činnost pro všechny děti. Při činnostech byly využívány méně efektivní metody a formy práce, převážně frontální bez větší diferenciací nároků a požadavků vzhledem ke schopnostem dětí. Přirozené aktivní učení bylo využito jen ojediněle. Kvalitu řízených aktivit částečně negativně ovlivnily dílčí nedostatky v metodickém postupu a organizaci, což se částečně projevilo poklesem zájmu mladších nebo méně schopných dětí.

Motivace dětí ke spontánním i řízeným činnostem vycházela zejména z procesu vybavování a ožívování předešlých zážitků. V průběhu činností děti pozitivně stimulovaly povzbuzení nebo pochvala. V hodnocení se učitelky zaměřovaly spíše na obecné pochválení, než na poskytnutí konkrétní zpětné vazby dítěti, jež by vedla k systematickému rozvíjení dalších kompetencí. Nedostatky byly zaznamenány v rozvíjení schopnosti objektivního sebehodnocení u starších dětí.

Prvky spolupráce byly patrné ve spontánních i řízených činnostech dětí, ale výrazné nedostatky se vyskytly v uplatňování schopnosti přizpůsobit se a akceptovat ostatní. Děti většinou nerespektovaly dohodnutá pravidla komunikace a především u starších dětí chybělo důslednější vedení učitelk k jejich dodržování. Ve všech činnostech zaujímaly učitelky dominantní postavení, potřebná vyváženost komunikace a spolupráce mezi dětmi a učitelkami nebyla zcela naplněna.

Také organizace režimových činností (hygiena, stravování) měly řízený průběh, byl vytvořen dostatečný prostor pro samostatné rozhodování a vzájemnou spolupráci. Přirozeně byla uplatňována samostatnost dětí v sebeobsluze.

***Průběh spontánních výchovně-vzdělávacích činností je na základě zjištěných skutečností hodnocen jako dobrý. Průběh řízených výchovně-vzdělávacích činností je na základě zjištěných skutečností hodnocen jako dobrý.***

### **Průběhové výsledky výchovně-vzdělávací činnosti**

Děti jsou již dobře adaptovány na prostředí mateřské školy. Dovedou účelně využívat hračky a pomůcky, v různých situacích si umí poradit a většinou aktivně prožívají společné činnosti. Mají i dobré znalosti o prostředí, životě lidí a nejbližším okolí.

Pohybový rozvoj starších dětí je aktuálně zaměřen na zdokonalování tělesné zdatnosti a osvojování dalších, věku přiměřených schopností a dovedností. Mladší děti se postupně aktivně zapojují do tělovýchovných aktivit a procvičují si především základní pohybové dovednosti ve třídě i v přírodě.

Téměř všechny děti mají vypěstovaný návyk spontánního využívání pitného režimu. Také sebeobslužné činnosti při stolování jsou na dobré úrovni.

Při činnostech děti projevovaly odpovídající poznatky a většinou aktivně uplatňovaly konkrétní myšlenkové operace.

Výrazné nedostatky byly zjištěny v akceptování pravidel komunikace a smyslu dětí pro vzájemnou toleranci.

***Průběh a výsledky výchovně-vzdělávací činnosti jsou celkově hodnoceny na základě zjištěných skutečností jako dobré.***

## **HODNOCENÍ PRŮBĚHU A VÝSLEDKŮ VÝCHOVNĚ-VZDĚLÁVACÍ ČINNOSTI VE ŠKOLNÍ DRUŽINĚ**

### **Realizace činnosti školní družiny**

Výchovně-vzdělávací činnost školní družiny navazuje na vzdělávací program školy zejména v oblasti výtvarných a pracovních aktivit, ve kterých se promítá shodné zájmové zaměření obou vychovatelek.

Čtyři tematické plány činnosti školní družiny jsou vypracovány pro jednotlivá roční období a obsahují náměty pro odpočinkové, zájmové, sportovní a rekreační aktivity. Týdenní tematické plány, které jsou doporučeny Metodickým pokynem k postavení, organizaci a činnosti školních družin, nejsou vypracovávány.

***Výchovně-vzdělávací činnost školní družiny navazuje na výchovně-vzdělávací program školy.***

Povinná dokumentace vedená školní družinou (Přehled výchovně-vzdělávací práce, Docházkový sešit, Zápisové lístky, Řád školní družiny) je vedena přehledně, zápisy průkazně zachycují její činnost.

***Povinná dokumentace průkazně zachycuje organizaci a průběh činností ve školní družině.***

### **Organizace a průběh činností ve školní družině**

Týdenní skladba jednotlivých složek výchovně-vzdělávací činnosti je vyvážená, zařazovány jsou odpočinkové, zájmové, rekreační, pracovní a estetické aktivity a příprava na vyučování. V zájmových aktivitách se projevuje zájem vychovatelek o výtvarné a rukodělné činnosti. Jejich častou nabídkou částečně kompenzují výše uvedené nedostačující vybavení školní družiny pro odpočinkovou a zájmovou činnost dětí. V době hodnocení výchovně-vzdělávací činnosti školní družiny měli žáci při výběru aktivit volnost, zvláště do zvolených výtvarných činností se zapojovali s nadšením, při jejich realizaci měli dostatek prostoru pro rozvoj tvořivosti a fantazie. Nedostatkem ale bylo, že se jich v době polední přestávky nemohli vzhledem k jejich vysokému počtu zúčastnit všichni, kteří o ně projevili zájem. Někteří tak trávili čas sezením na koberci a nečinností. Vychovatelky školní družiny měly k žákům pěkný vztah. Motivování dětí spočívalo především v zajímavé nabídce. Z jednání žáků bylo zřejmé, že jsou vedeni k upevňování žádoucích pracovních a společenských návyků, jejich vzájemná komunikace i komunikace s vychovatelkami byly vstřícné a chování většinou bezproblémové, drobné kázeňské přestupky žáků řešily vychovatelky s taktem.

Provoz školní družiny je zajišťován v ranních hodinách v době od 6:50 hodin do 7:40 hodin v mateřské škole a odpoledne od 11:30 hodin do 16:00 hodin v budově školy. V organizaci provozu školní družiny byly shledány nedostatky v zajišťování pedagogického dozoru nad žáky a v efektivním využívání doby přímé výchovné práce vychovatelek. Ve dnech, kdy mají žáci odpolední vyučování, bývá ve školní družině v době od 11:30 hodin do 12:25 hodin přítomno více jak 25 žáků pod dozorem jednoho pedagogického pracovníka, další pedagog není zajištěn. Z „ranní družiny“ přecházejí žáci z budovy mateřské školy do budovy základní školy bez pedagogického dozoru. Tím je porušována vyhláška o školních družinách a školních klubech. Provoz školní družiny je stanoven do 16:00 hodin všechny dny v týdnu, ale pouze dva dny v týdnu jsou k docházce do 16:00 hodin přihlášení dva žáci, zbývající tři dny v týdnu odchází poslední žák v 15:00 hodin.

Řád školní družiny stanoví pouze prostory pro její činnost a dobu, po kterou je zajišťována, způsob přihlašování a odhlašování žáků. Chování žáků se řídí ustanoveními školního řádu.

***Průběh a výsledky výchovně-vzdělávací činnosti ve školní družině jsou hodnoceny na základě zjištěných skutečností jako dobré.***

## **DALŠÍ ZJIŠTĚNÍ**

1. Název a adresa Základní školy a Mateřské školy Klučenice, okres Příbram uvedené ve Zřizovací listině vydané Obcí Klučenice ze dne 17. října 2002 čj. 408/2002 není v souladu s Rozhodnutím MŠMT ČR, kterým se mění zařazení do sítě škol, předškolních zařízení a školských zařízení ze dne 17. června 2003 čj. 21 134/03-21. V uvedeném rozhodnutí dále chybí adresy odloučených pracovišť (budova mateřské školy a tělocvična).
2. V průběhu inspekční činnosti byly rozdány dotazníky pro rodiče a žáky základní školy a dotazníky pro rodiče dětí mateřské školy. Rodiče dětí v mateřské škole vyjádřili ve volných sděleních spokojenost s profesionálním přístupem učitelek, logopedií a škálou výrobků. Naopak žádali zavedení pitného režimu, odpolední svačiny, čištění zubů, zlepšení vybavení školky a zahrady, více akcí pro děti. Rodiče žáků základní školy žádají uzamykatelnost šaten, jsou nespokojeni s jejich velikostí, upozorňují na nevhodnost spojení tří ročníků do jedné třídy, stěžují si, že v šatně nesvítí občas světlo a že učitelé žáky nutí jíst polévky ve školní jídelně. Celkové vyhodnocení dotazníků je uvedeno v přílohách inspekční zprávy na stranách dvacet dva až dvacet čtyři.

## **VÝČET DOKLADŮ, O KTERÉ SE INSPEKČNÍ ZJIŠTĚNÍ OPÍRÁ**

1. Zřizovací listina Základní školy a Mateřské školy Klučenice, okres Příbram vydaná Obcí Klučenice ze dne 17. října 2002 čj. 408/2002.
2. Rozhodnutí vydané Ministerstvem školství, mládeže a tělovýchovy, kterým se mění zařazení Základní školy a Mateřské školy Klučenice, okres Příbram do sítě škol, předškolních a školských zařízení ze dne 17. června 2003 s účinností od 1. ledna 2003 čj. 21 134/03-21.
3. Školní řád Základní školy a Mateřské školy Klučenice, okres Příbram ze dne 2. září 2003.
4. Přehled integrovaných zdravotně postižených žáků Základní školy a Mateřské školy Klučenice, okres Příbram ve školním roce 2003/2004 – podle tříd.
5. Individuální vzdělávací programy integrovaných zdravotně postižených žáků Základní školy a Mateřské školy Klučenice, okres Příbram ve školním roce 2003/2004.



6. Rozpis vyučovacích hodin a přestávek Základní školy a Mateřské školy Klučenice, okres Příbram ve školním roce 2003/2004.
7. Přehled volitelných předmětů, zájmových kroužků Základní školy a Mateřské školy Klučenice, okres Příbram ve školním roce 2003/2004.
8. Přehled o pedagogických pracovnících Základní školy a Mateřské školy Klučenice, okres Příbram včetně mateřské školy ze dne 26. září 2003.
9. Organizační řád Základní školy a Mateřské školy Klučenice, okres Příbram ze dne 1. září 2003.
10. Osobní dokumentace zaměstnanců Základní školy a Mateřské školy Klučenice, okres Příbram ve školním roce 2003/2004.
11. Dotazník pro ředitele před inspekci vyplněný ředitelem Základní školy a Mateřské školy Klučenice, okres Příbram.
12. Podkladová inspekční dokumentace čj. 210/2003 vyplněná ředitelem Základní školy a Mateřské školy Klučenice, okres Příbram.
13. Rozhodnutí vydané Ministerstvem školství, mládeže a tělovýchovy o udělení výjimky z počtu žáků pro ZŠ a MŠ Klučenice pro školní rok 2003/2004 čj. 16 811/03-22.
14. Prohlášení ředitele Základní školy a Mateřské školy Klučenice čj. 223/2003 ze dne 10. října 2003.
15. Provozní řád Základní školy a Mateřské školy Klučenice, okres Příbram.
16. Rozvrh hodin Základní školy a Mateřské školy Klučenice, okres Příbram podle tříd pro školní rok 2003/2004.
17. Rozvrh hodin Základní školy a Mateřské školy Klučenice, okres Příbram podle učitelů pro školní rok 2003/2004.
18. Rozvrh hodin I. a II. třídy Základní školy a Mateřské školy Klučenice, okres Příbram v době plavání.
19. Plán práce Základní školy a Mateřské školy Klučenice, okres Příbram pro školní rok 2003/2004.
20. Plán řídicí a hospitační činnosti Základní školy a Mateřské školy Klučenice, okres Příbram pro školní rok 2003/2004.
21. Výroční zpráva o činnosti Základní školy a Mateřské školy Klučenice, okres Příbram za školní rok 2002/2003.
22. Třídní knihy všech tříd Základní školy a Mateřské školy Klučenice, okres Příbram za školní roky 1998/1999 až 2003/2004.
23. Záznamy o práci v zájmových útvarech Základní školy a Mateřské školy Klučenice, okres Příbram za školní rok 2002/2003.
24. Katalogové listy všech žáků Základní školy a Mateřské školy Klučenice, okres Příbram ve školním roce 2003/2004.
25. Třídní výkazy všech ročníků Základní školy a Mateřské školy Klučenice, okres Příbram ve školním roce 2003/2004.
26. Protokoly o komisionálních zkouškách konaných v Základní škole a Mateřské škole Klučenice, okres Příbram ve školních letech 2001/2002 a 2002/2003.
27. Školní řád Základní školy a Mateřské školy Klučenice, okres Příbram ze dne 2. září 2003.
28. Výkaz o základní škole Základní školy a Mateřské školy Klučenice, okres Příbram Škol (MŠMT) V 3 - 01 podle stavu k 30. září 2003.

29. Žákovské knížky Základní školy a Mateřské školy Klučenice, okres Příbram ve školním roce 2003/2004.
30. Písemnosti žáků Základní školy a Mateřské školy Klučenice, okres Příbram ve školním roce 2003/2004.
31. Jmenovací dekret ředitele Základní a mateřské školy Klučenice, okres Příbram vydaný Školským úřadem Příbram ze dne 25. května 2000.
32. Potvrzení ve funkci ředitele Základní školy a Mateřské školy Klučenice, okres Příbram ze dne 4. prosince 2002 čj. 491/2002.
33. Rozpis dozorů Základní školy a Mateřské školy Klučenice, okres Příbram pro školní rok 2003/2004.
34. Hospitační záznamy ředitele Základní školy a Mateřské školy Klučenice, okres Příbram.
35. Časové tematické plány pro předměty český jazyk, matematika, praktické činnosti, výtvarná výchova Základní školy a Mateřské školy Klučenice, okres Příbram ve školním roce 2003/2004.
36. Minimální preventivní program Základní školy a Mateřské školy Klučenice, okres Příbram pro školní rok 2003/2004.
37. Evidence zapsaných dětí – Evidenční listy docházejících dětí do mateřské školy Základní školy a Mateřské školy Klučenice, okres Příbram ve školním roce 2003/2004 - aktuální stav.
38. Přehled o docházce dětí mateřské školy Základní školy a Mateřské školy Klučenice, okres Příbram pro školní rok 2003/2004.
39. Přehled výchovné práce Základní školy a Mateřské školy Klučenice, okres Příbram pro školní rok 2003/2004.
40. Výkaz o mateřské škole Základní školy a Mateřské školy Klučenice, okres Příbram Škol (MŠMT) V 1 - 01 k 30. září 2003.
41. Plán práce mateřské školy Základní školy a Mateřské školy Klučenice, okres Příbram pro školní rok 2003/2004.
42. Režim dne v mateřské škole Základní školy a Mateřské školy Klučenice, okres Příbram pro školní rok 2003/2004.
43. Provozní řád mateřské školy Základní školy a Mateřské školy Klučenice, okres Příbram pro školní rok 2003/2004.
44. Plán pedagogických rad v mateřské škole Základní školy a Mateřské školy Klučenice, okres Příbram pro školní rok 2003/2004.
45. Záznamy z jednání pedagogické rady Základní školy a Mateřské školy Klučenice, okres Příbram za školní roky 2002/2003, 2003/2004.
46. Zápis z provozní porady Základní školy a Mateřské školy Klučenice, okres Příbram ze dne 25. srpna 2003.
47. Řád tělocvičny, dílny, učebny chemie a fyziky, kuchyňky a počítačové pracovny Základní školy a Mateřské školy Klučenice, okres Příbram.
48. Řád školní družiny Základní školy a Mateřské školy Klučenice, okres Příbram.
49. Provozní řád školní družiny Základní školy a Mateřské školy Klučenice, okres Příbram.
50. Přehled výchovně-vzdělávací práce školní družiny Základní školy a Mateřské školy Klučenice, okres Příbram pro školní rok 2003/2004.
51. Zápisové lístky do školní družiny Základní školy a Mateřské školy Klučenice, okres Příbram pro školní rok 2003/2004.

52. Docházkový sešit školní družiny Základní školy a Mateřské školy Klučenice, okres Příbram pro školní rok 2003/2004.
53. 9 vyplněných dotazníků pro rodiče dětí mateřské školy.
54. 77 vyplněných dotazníků pro rodiče a žáky základní školy.
55. Hospitační záznamy inspektorů.
56. Inspekční zpráva čj. 025 141/99-2165.

## ZÁVĚR

*Výuka sledovaných předmětů v základní škole je převážně zajištěna vyučujícími s odbornou a pedagogickou způsobilostí. Personální podmínky mateřské školy umožňují naplňovat přijatý vzdělávací program i přesto, že pedagogickým pracovním chybí příslušná kvalifikace. Změnou personálního obsazení mateřské školy však došlo k pozitivnímu posunu především v důvěře rodičů a postupně i ke zvyšování docházky dětí v mateřské škole. Činnost školní družiny zajišťují dvě vychovatelky, z nichž jedna nesplňuje podmínky pedagogické způsobilosti.*

*Další vzdělávání pedagogických pracovníků školy není systematicky a koncepčně zajištěno. Dílčí nedostatky jsou v systému metodického a odborného vedení, hospitační činnosti a hodnocení, které neposkytují kvalitní zpětnou vazbu.*

*Pro organizační uspořádání není zhotoven kvalitní dokument, chod školy je zabezpečen zaběhnutými zvyklostmi. Kontrolní systém nemá formativní účinky. Informační systém je v podmínkách celé školy funkční.*

*Základní škola má dobré prostorové podmínky. Pomůckové vybavení základní školy není pravidelně obnovováno, chybí v řadě případů jeho systematické uložení. Materiálně-technické podmínky mateřské školy včetně vybavení a využívání umožňují většinou naplňovat stanovené záměry výchovně-vzdělávacího programu. Nedostačující množství a malá variabilita hraček, stavebnic atd. ve školní družině neumožňují podnětné zapojení všech žáků. Místnost školní družiny je vzhledem k počtu dětí malá, počet dětí docházejících do jednoho oddělení neodpovídá právnímu předpisu.*

*Vzdělávání a výchova v základní škole jsou založeny na klasické výuce, ve většině hodin chyběl diferencovaný přístup zvláště k nadanějším žákům, ač jejich počet ve třídě tuto výuku velmi dobře umožňoval. Materiální a motivační podpora výuky českého jazyka a matematiky má nízkou úroveň, větší pozornost v tomto směru je věnována vyučujícími tělesné výchovy a praktických činností.*

*Průběh a výsledky výchovně-vzdělávací činnosti v mateřské škole mají převážně dobrou úroveň, na kvalitu má částečně negativní vliv menší metodická a didaktická zdatnost pedagogických pracovníků, je patrná absence požadovaného vzdělání. Mezi pozitivní faktory ovlivňující výchovně-vzdělávací proces patří zejména partnerský vztah k dětem a vytvoření prostředí důvěry. Negativem je nedůslednost v dodržování pravidel vzájemné komunikace mezi dětmi i mezi dětmi a dospělými.*

*Žáci ve školní družině se činností účastnili se zájmem. Zásadním nedostatkem ale byla nemožnost současného zapojení všech žáků do nabízených aktivit vzhledem k nedostačujícím prostorovým a materiálním důvodům.*

*Od poslední inspekce došlo ke stagnaci vybavování školy didaktickými pomůckami (vyjma počítačů získaných v rámci projektu internet do škol). Částečně se s obměnou pedagogického sboru zhoršila kvalita výchovně-vzdělávacího procesu v základní škole, což je způsobeno i neexistencí metodického vedení pedagogických pracovníků. Nadále přetrvávají rezervy v kontrolní činnosti realizované vedením školy. K pozitivním změnám došlo především v posílení otevřenosti mateřské školy vůči rodičům i veřejnosti.*

## Složení inspekčního týmu a datum vyhotovení inspekční zprávy

Razítko

Složení týmu	Titul, jméno a příjmení	Podpis
Vedoucí týmu	Mgr. Radek Vlasák	R. Vlasák v.r.
Členové týmu	PaedDr. Jitka Kozáková	J. Kozáková v.r.
	Mgr. Dana Sedláčková	D. Sedláčková v.r.

V Kladně dne 20. října 2003

### Přílohy

1. Vyhodnocení dotazníků pro rodiče žáků základní školy.
2. Vyhodnocení dotazníků pro žáky základní školy.
3. Vyhodnocení dotazníků pro rodiče dětí mateřské školy.

### Datum a podpis ředitele školy stvrzující převzetí inspekční zprávy

Datum převzetí inspekční zprávy: 5. listopadu 2003

Razítko

Ředitel školy, nebo jiná osoba oprávněná jednat za školu

Titul, jméno a příjmení	Podpis
PaedDr. Václav Hlinomaz	V. Hlinomaz v.r.

*Dle § 19 odst. 7 zákona č. 564/1990 Sb., o státní správě a samosprávě ve školství, ve znění pozdějších předpisů, může ředitel školy podat připomínky k obsahu inspekční zprávy České školní inspekci do 14 dnů po jejím obdržení na adresu pracoviště vedoucího inspekčního týmu, tj. 272 63 Kladno, nám. 17. listopadu 2840. Připomínky k obsahu inspekční zprávy se stávají její součástí.*

### Hodnotící stupnice:

<b>Stupeň</b>
Vynikající
Velmi dobrý
Dobrý
Vyhovující
Nevyhovující

## Příloha 1

### Dotazník pro rodiče - odpovědi rodičů - vyhodnocení všech otázek

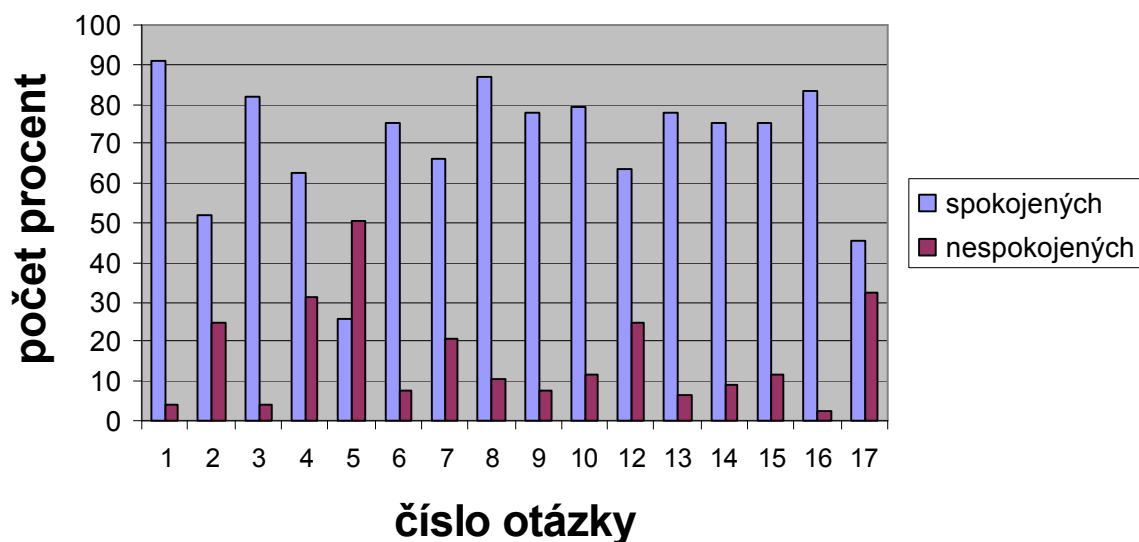
Zpracováno 77 dotazníků

Škola: Základní škola a Mateřská škola Klučenice

Dne: 13.10.2003

Názor na:	Údaje v %:					
	zcela spokojených	spíše spokojených	spíše nespokojených	nespokojených	nemohou posoudit	nevyjádřilo se
1. Vzdělávací program školy	40,3	50,6	3,9	0,0	2,6	2,6
2. Nabídka volitelných a nepovinných předmětů	28,6	23,4	13,0	11,7	20,8	2,6
3. Využívání pomůcek ve většině předmětů	55,8	26,0	3,9	0,0	11,7	2,6
4. Skladba mimovyučovacími aktivit (filmy, muzikály, koncerty aj.)	35,1	27,3	19,5	11,7	2,6	3,9
5. Využívání počítačového vybavení	9,1	16,9	24,7	26,0	18,2	5,2
6. Nejméně jeden učitel dítěte zná	54,5	20,8	5,2	2,6	14,3	2,6
7. Učitelé se zajímají o problémy dítěte	35,1	31,2	15,6	5,2	10,4	2,6
8. Informovanost rodičů ze strany školy	61,0	26,0	10,4	0,0	0,0	2,6
9. Vyváženost klasifikace ústní a písemného projevu	44,2	33,8	5,2	2,6	11,7	2,6
10. Objektivita hodnocení ve škole	45,5	33,8	9,1	2,6	6,5	2,6
11. Délka domácí přípravy	1/2 h - 24,7 %, 1 h - 55,8 %, 2 h - 14,3 %					
12. Nabídka mimoškolní zájmové činnosti	45,5	18,2	10,4	14,3	7,8	3,9
13. Ví dítě na koho se obrátit, je-li nespokojeno	50,6	27,3	3,9	2,6	11,7	3,9
14. Protidrogová problematika a prevence	58,4	16,9	7,8	1,3	11,7	3,9
15. Zásady zdravého životního stylu	46,8	28,6	10,4	1,3	9,1	3,9
16. Jasné stanovená pravidla ve školním řádu	64,9	18,2	2,6	0,0	10,4	3,9
17. Čistota a vybavení sociálních zařízení	18,2	27,3	16,9	15,6	18,2	3,9

## Vyhodnocení dotazníků pro rodiče žáků základní školy



**Dotazník pro rodiče - odpovědi žáků - vyhodnocení všech otázek**

Názor na:	Údaje v %:					
	zcela spokojených	spíše spokojených	spíše nespokojených	nespokojených	nemohou posoudit	nevyjádřilo se
1. Svobodná volba volitelného předmětu	16,9	14,3	5,2	24,7	18,2	20,8
2. Možnost vyslovit svůj názor, možnost diskutovat	42,9	24,7	7,8	1,3	3,9	19,5
3. Pravidelná práce s počítači při výuce	20,8	11,7	16,9	18,2	11,7	20,8
4. Zájem alespoň o jeden předmět vzbudil učitel svou výukou	42,9	18,2	2,6	6,5	9,1	20,8
5. Nevyskytuje se distribuce a užívání drog	68,8	5,2	1,3	0,0	5,2	19,5
6. Účinně se řeší projev šikany ve škole	50,6	16,9	2,6	1,3	9,1	19,5
7. Žáci vědí na koho se obrátit, budou-li potřebovat pomoc	58,4	15,6	0,0	3,9	2,6	19,5
8. Informovanost o nebezpečí terorismu	13,0	15,6	11,7	19,5	19,5	20,8



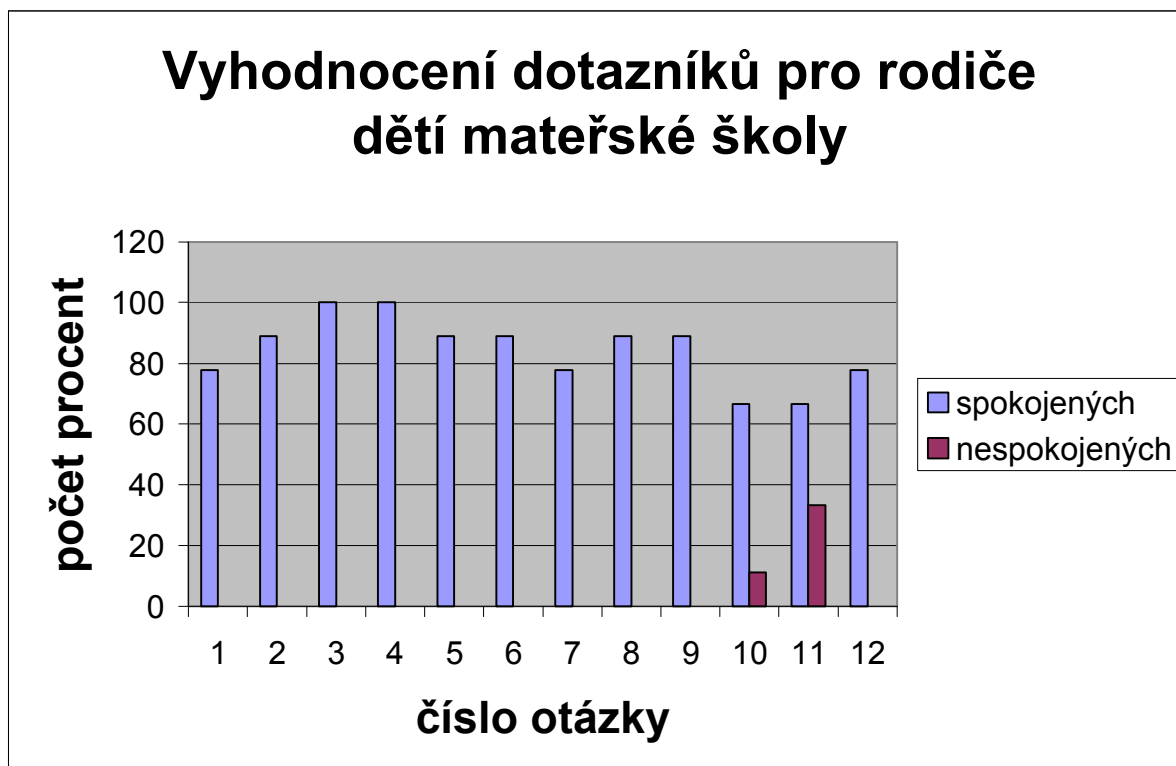
## Příloha 3

### Dotazník pro rodiče dětí mateřské školy - vyhodnocení odpovědí rodičů

Zpracováno 9 dotazníků

16. října 2003

Názor na:	zcela spokojených	spíše spokojených	ani spokojených ani nespokojených	spíše nespokojených	nespokojených	nemohou posoudit
	%	%	%	%	%	%
1. Obsah výchovné práce	77,8	0,0	11,1	0,0	0,0	11,1
2. Nabídka dalších aktivit a akcí	55,6	33,3	0,0	0,0	0,0	11,1
3. Řád mateřské školy	100,0	0,0	0,0	0,0	0,0	0,0
4. Informovanost o organizačně-provozních záležitostech	88,9	11,1	0,0	0,0	0,0	0,0
5. Uspořádání denních činností dětí	88,9	0,0	0,0	0,0	0,0	11,1
6. Informační služby pro rodiče	77,8	11,1	11,1	0,0	0,0	0,0
7. Poradenská služba	77,8	0,0	11,1	0,0	0,0	11,1
8. Diferencovaný přístup učitelek k dětem	88,9	0,0	11,1	0,0	0,0	0,0
9. Spolupráce s mateřskou školou	88,9	0,0	11,1	0,0	0,0	0,0
10. Prostorové podmínky a vybavení mateřské školy	55,6	11,1	22,2	0,0	11,1	0,0
11. Vybavení a zařízení školní zahrady	33,35	33,35	0,0	11,1	22,2	0,0
12. Úroveň stravování	77,8	0,0	11,1	0,0	0,0	11,1



**Další adresáti inspekční zprávy**

Adresát	Datum předání/odeslání inspekční zprávy	Podpis příjemce nebo čj. jednacího protokolu ČŠI
Krajský úřad Středočeského kraje – odbor školství, Zborovská 11, 150 21 Praha 5	25. 11. 2003	023 135/03-5159
Obec Klučenice, starosta obce J. Veselý, Klučenice 16, 262 56 Krásná Hora nad Vltavou	25. 11. 2003	032 136/03-5159

**Připomínky ředitele školy**

Datum	Čj. jednacího protokolu ČŠI	Text
-	-	Připomínky nebyly podány.