

**Základní škola a Mateřská škola,
Hradec Králové, Úprkova 1**

**Mateřská škola Štefcova 1125
odloučené pracoviště**

Prvky pedagogického systému Marie Montessori

**Školní vzdělávací program
pro předškolní vzdělávání**

„Pomoz mi, abych to dokázal sám“

Číslo jednací: 01/01/13

Hradec Králové

ZŠ ÚPRKOVA

Obsah:

1	Identifikační údaje.....	4
1.1	Předkladatel.....	4
1.2	Zřizovatel	4
2	Vize mateřské školy.....	4
3	Charakteristika školy.....	5
3.1	Typ a velikost školy	5
3.2	Spolupráce s partnery	5
4	Charakteristika školního vzdělávacího programu pro předškolní vzdělávání	5
4.1	Pedagogický systém Marie Montessori.....	5
4.1.1	Osobnost Marie Montessori	5
4.1.2	Pomoz mi, abych to dokázal sám	6
4.1.3	Základní obory metodiky práce pedagogického systému Marie Montessori	6
4.1.4	Související pojmy	7
4.1.5	Zásady při aplikaci metody	8
5	Podmínky a organizace vzdělávání.....	10
5.1	Věcné vybavení	10
5.1.1	Vnější podmínky	10
5.1.2	Vnitřní podmínky	10
5.2	Životospráva.....	11
5.3	Psychosociální podmínky.....	12
5.4	Organizační chod.....	13
5.5	Řízení mateřské školy	13
5.6	Personální zajištění.....	13
5.6.1	Pedagogické pracovnice	14
5.6.2	Provozní zaměstnanci.....	14
5.7	Spolupráce s rodiči	14
5.8	Celkové uspořádání školy a jednotlivých tříd	15
5.9	Nadstandardní nabídka činností	16
5.9.1	Organizační a personální zajištění.....	16
5.10	Organizace dne	17
5.11	Organizace týdne.....	17
5.12	Pravidelně plánované akce a aktivity	18

5.13	Doplňující programy a projekty a další aktivity.....	18
5.14	Požadavky na pracovníky.....	18
5.14.1	Pedagogické pracovníce	18
5.14.2	Provozní pracovníce	18
5.14.3	Všechny pracovníce	19
6	Vzdělávací obsah	19
6.1	Oblasti pedagogického systému Montessori	19
6.1.1	Průběžné rámcové cíle:	30
6.2	Integrované bloky, podbloky – základní rozvrstvení	31
6.2.1	Integrované bloky.....	31
6.2.2	Podbloky.....	31
7	Přehled o evaluační činnosti školy	34
8	Použité zdroje	37
9	Příloha	38

1 Identifikační údaje

1.1 Předkladatel

Název školy: Základní škola a Mateřská škola, Hradec Králové, Úprkova 1

Adresa odloučeného pracoviště: Štefcova 1125, Hradec Králové, 500 09

Ředitel školy: Mgr.Bc. Petr Lehký

Vedoucí učitelka MŠ: Jana Klazarová

Telefon: 495 263 310

E-mail ZŠ: info@zsuprkova.cz

E-mail MŠ: msmontessori@tiscali.cz

webové stránky: www.zsuprkova.cz

IČO: 70 886 113

Identifikátor školy: 600088901

IZO: d) mateřská škola – 108 007 898 (kapacita 40 dětí)

e) školní výdejna MŠ – 117 100 021 (kapacita 56 strážníků)

1.2 Zřizovatel

Název: Statutární město Hradec Králové

Adresa: ČSA 408, Hradec Králové, 502 00

Kontakty: Ing. Alena Synková - vedoucí odboru školství a volnočasových aktivit dětí a mládeže

Telefon: 495 707 701

Email: Alena.Synkova@mmhk.cz

Aktualizace: prosinec 2012

Vytvořila: Jana Klazarová

Na zpracování se podílely: Mgr.Bc. Jitka Šálková

Jana Nováková

Školní vzdělávací program pro předškolní vzdělávání „Pomoz mi, abych to dokázal sám“ je účinný od 14.1.2013.

2 Vize mateřské školy

Motto: „Pomoz mi, abych to dokázal sám“

Zařízení bude i nadále rozvíjet myšlenky a pedagogický systém paní Marie Montessori, vytvářet pohodové a klidné prostředí bez zbytečného spěchu, kde vládne klid a přátelská atmosféra a k těmto principům podněcovat i rodiče.

Chceme zachovat heterogenní skupiny dětí ve třídách a vytvářet prostředí rozvíjející jejich senzitivní období.

Chceme vytvořit dobře vybavené, estetické a příjemné prostředí, které bude podněcovat činnosti vycházející z pedagogického systému M. Montessori, a ve kterém se budou všichni cítit dobře a příjemně.

Budeme pokračovat v rozvoji samostatných a zdravě sebevědomých dětí cestou přirozené výchovy.

Budeme v dětech i nadále rozvíjet zodpovědnost za vlastní chování a jednání.

3 Charakteristika školy

Mateřská škola je odloučeným pracovištěm Základní školy a Mateřské školy, Hradec Králové, Úprkova 1.

3.1 Typ a velikost školy

Přizemní budova, jejíž součástí je rozlehlá zahrada plná zeleně, se nachází v klidné lokalitě města Hradce Králové - Malšovicích. Kapacita školy je stanovena na 40 dětí. Dvě vytvořené třídy jsou věkově smíšené – heterogenní.

Poloha MŠ umožňuje chodit s dětmi do okolí, které je spjato s přírodou, ve vzdálenějším okolí se nachází les.

3.2 Spolupráce s partnery

Mateřská škola spolupracuje s Pedagogickou fakultou Univerzity Hradec Králové, je jejím metodickým pracovištěm. Dále spolupracujeme s Pedagogicko-psychologickou poradnou v Hradci Králové. V rámci integrace dítěte s postižením je dalším z partnerů Středisko rané péče Hradec Králové.

4 Charakteristika školního vzdělávacího programu pro předškolní vzdělávání

Školní vzdělávací program **„Pomoz mi, abych to dokázal sám“** vychází z pedagogického systému Marie Montessori.

Děti při práci se speciálním didaktickým materiálem poznávají svět, který je obklopuje, na základě smyslového vnímání. Prochází cestou od „uchopení“ k „pochopení“.

Každé dítě bereme jako osobnost, která má své zájmy, své tempo a svůj čas na získávání nových poznatků a dovedností.

4.1 Pedagogický systém Marie Montessori

4.1.1 Osobnost Marie Montessori

Maria Montessori (1870 - 1952) byla první ženou v Itálii, která vystudovala lékařskou fakultu a stala se lékařkou. Dokázala tehdejší společnosti, že ženy mohou být stejně schopné a úspěšné jako muži.

Tato významná žena byla velice vzdělaná. Vystudovala medicínu, filosofii, psychologii, pedagogiku, působila jako profesorka antropologie a biologie.

Na základě každodenního pozorování dětí a na základě praktických zkušeností z práce s nimi, vytvořila systém didaktického materiálu, prostřednictvím něž se každé dítě může rozvíjet samostatně, svým tempem. Dítě činnost vykonává podle své volby, na základě svých vnitřních potřeb.

Její metoda se začala používat ve Švýcarsku, Argentině, Anglii, Francii a Americe. Své myšlenky šířila i v dalších zemích světa, například v Indii, Pákistánu, Norsku a Švédsku. Teoretické znalosti i výsledky své práce shrnula v několika publikacích, které ji proslavily na celém světě.

Ve svých přednáškách kladla důraz na nejvýznamnější věc lidského bytí a tou je mír. M. Montessori chápala mír takto: *„Opravdový mír znamená vítězství spravedlnosti a lásky mezi lidmi: znamená lepší svět, ve kterém vládne harmonie.“* A právě proto vkládala velkou naději do malého dítěte: *„Jsme přesvědčeni, že dítě pro nás může udělat mnoho, více než my bychom mohli udělat pro něho.“*

4.1.2 Pomoz mi, abych to dokázal sám

Tato prosba malého dítěte k Marii Montessori se stala základem jejího pedagogického myšlení. *„Vidím novou cestu, protože již nemůžeme vycházet jen z nás samotných, z naší kultury, nýbrž z dítěte“* (z přednášky M. Montessori v Miláně 1926).

Maria Montessori vycházela z pedagogického směru, tzv. pedocentrismu, kdy je dítě stavěno do středu pozornosti a cíle výchovy a vzdělávání jsou podřizovány jeho osobnosti.

V dnešní době při jakémkoliv plánování činností v mateřské škole je nutné brát dítě jako osobnost, ze které musíme vycházet, jako střed našeho zájmu.

Velmi často slyšíme prosbu dítěte: „Já sám.“ Využijme této jeho spontaneity a aktivity, ke které potřebuje čas, naši lásku, trpělivost a klid. My jsme připraveni dítěti pomoci, ale pomocníkem bychom se měli stát teprve tehdy, až nás o to požádá. I když z počátku dítě své předsevzetí napoprvé, napodruhé nezvládne, dejme mu důvěru a podpořme ho v tom, že se mu to určitě jednou povede. Když budeme trpěliví a klidní a dítěti se jeho úmysl podaří, dojde k jeho obrovské radosti a sebeuspokojení: „Já jsem to zvládnul sám.“

Proto v mateřské škole aplikujeme prvky pedagogického systému, který na přelomu 19. a 20. století vytvořila významná osobnost, Maria Montessori.

4.1.3 Základní obory metodiky práce pedagogického systému Marie Montessori

- Praktický život
 - Péče o vlastní osobu (suché a mokré aktivity)
 - Péče o okolí (suché a mokré aktivity)
 - Péče o druhé
 - Zdvořilostní formy chování
 - Cvičení ticha a chůze
- Smyslová výchova
- Jazyková výchova
- Matematika
- Kosmická výchova

4.1.4 Související pojmy

- **Svoboda**

- klíčový moment pedagogiky Montessori
- neznamená, že budeme tolerovat neukázněné chování dítěte, že jej ponecháme bezúčelně a bezcílně bloumat nebo nedělat nic
- podle Marie Montessori není nekonečná a dá se realizovat pouze v rámci určitých hranic (psychických i fyzických)
- základem je vnitřní potřeba dítěte a jeho spontánní aktivita
 - pokud si dítě vybere činnost dle své momentální potřeby, pracuje se zájmem, spontánně, nenuceně, soustředěně a dlouhodobě
- ohraničující pravidla:
 - ve třídě je jedno provedení určité pomůcky
 - dítě si nějakou činnost zvolit musí
 - dítě si vytvoří pracovní plochu například koberečkem, igelitovou podložkou při lepení, prkénkem při krájení a podobně
 - dítě si nemůže zvolit takovou pomůcku, se kterou již některé z dětí pracuje
 - po vzájemné domluvě mohou děti pracovat ve dvojici, či skupině, ale nesmí ostatní při jejich práci rušit
 - materiál se nesmí ničit
 - slušné chování a pořádek
 - dítě si pomůcku po sobě uklidí a uloží na své místo

- **Připravené prostředí**

- speciální didaktický materiál uložený dle určitého systému
- učitel
 - je dítěti partnerem a pomocníkem
 - umí projevit lásku
 - je vstřícný, velmi trpělivý a klidný
 - pomáhá dítěti s výběrem činnosti, když se nudí nebo když není schopno se samostatně rozhodnout
 - pomáhá dětem, které o pomoc požádají
 - vede dítě k vlastní odpovědnosti

- **Senzitivní fáze**

- dítě je v některých obdobích svého života zvláště vnímavé, určité schopnosti a dovednosti si osvojuje lehce, s radostí
- tato období trvají jen určitou dobu a pak se nenávratně zakončí, ať už jsou využita nebo ne
- člověk se už nikdy nic tak lehce nenaučí jako právě v těchto obdobích
 - průběh senzitivních fází
 - pomalý začátek
 - vrchol (je snadno postřehnutelný)

- pomalé odeznívání
- **Absorbující duch**
 - dítě má schopnost vše, co ho obklopuje „*nasávat lehce jako houba vodu*“; na rozdíl od dospělých se toto vstřebávání děje volně a nevědomě
- **Polarita osobnosti**
 - dítě se na určitou práci maximálně soustředí
 - dítě nemá být rušeno a má mít prostor pro dokončení své práce
- **Trojstupňová výuka**
 1. fáze - slovní pojmenování učitelem spojené s ukázkou (předmětem) → konkretizace
 2. fáze - procvičování pojmu
 3. fáze - aktivní ovládnutí pojmu (předmět může být vyměněn za obrázek) → abstrakce
- **Elipsa**
 - slouží ke cvičení psychické a fyzické rovnováhy, ticha, k vnitřnímu zklidnění, koncentraci pozornosti a trpělivosti
 - slouží k vzájemné komunikaci – děti zde mohou vyjadřovat své zážitky a názory, představit svůj výrobek; společně zde vytváříme pravidla soužití, hovoříme a diskutujeme na různá témata
- **Kontrola chyb**
 - didaktický materiál obsahuje kontrolní prvky
 - mechanická kontrola
 - opakující se cvičení, které vede ke zdokonalování v činnosti
 - porovnání s předlohou

4.1.5 Zásady při aplikaci metody

- ve třídách jsou heterogenní skupiny dětí (starší pomáhají mladším a naopak, je vytvořen větší prostor pro kooperaci)
- svoboda a volnost dítěte nespočívá v tom, že si dítě dělá, co chce, jeho jednání a chování je vymezeno určitými hranicemi
 - jedná se o hranice
 - vlastních možností a schopností
 - jenž platí ve společenství lidí
 - dítě je vedeno k dodržování domluvených pravidel, sebedisciplíně, sebeovládání
- činnosti jsou cílené vzhledem k věku, konkrétním potřebám a individuálním zvláštnostem dítěte

- práce s dětmi je názorná, soustavná, systematická, promyšlená a pružná vzhledem k aktuálním změnám
- činnosti vedou k postupné samostatnosti dětí v oblastech osobní hygieny a sebeobsluhy
- respektujeme prostředí, ze kterého dítě přichází, jeho zdravotní stav, psychickou a sociální zralost
- dodržujeme zásady od jednoduchého ke složitějšímu a od konkrétního k abstraktnímu
- dítě
 - je pro nás partnerem
 - má možnost ověřit si své schopnosti, znalosti a dovednosti v praxi
 - může vyjádřit svůj názor a diskutovat o něm
 - má dostatek individuálních činností
 - má možnost se aktivně do činností zapojovat
 - má možnost pracovat individuálně i ve skupinách
 - má dostatek prostoru pro spontánní činnost
 - učí se systému a pořádku
- v Montessori systému děti s pomůckami *pracují*, proto tento výraz běžně používáme (ke svému zdravému vývoji potřebuje nejen hru, ale i práci)
- dítě snáze porozumí věcem, se kterými může vlastnoručně manipulovat
- využíváme metod monologu, dialogu, demonstrace a diskuse
- zásady při práci s pomůckami pedagogického systému M. Montessori
 - učitelka pomůcku nabízí
 - dítě se rozhodne s čím, kde, jak dlouho a s kým chce pracovat
 - dítě pracuje v ohraničeném prostoru (kobereček, tác, podložka,...)
 - věci jsou nazývány pravými jmény
 - dodržuje se směr zleva doprava (příprava na čtení a psaní)
 - dodržuje se směr shora dolů (příprava na čtení a psaní)
 - postupuje se od jednoduchého ke složitějšímu, od konkrétního k abstraktnímu
 - dodržuje se stejný postup při předvádění práce s pomůckou (např. rozčlenění předmětů dle barev, velikosti, tvarů apod.)
 - děti se vedou k tomu, aby pomůcku dokázaly uložit v pořádku
 - ukázky (předvedení práce s pomůckou) probíhají bez slovního komentáře, aby se dítě soustředilo na samotný průběh činnosti
 - slovně se upozorňuje pouze na důležité vlastnosti předmětů, aby si je dítě uvědomilo
 - pomůcky obsahují kontrolní prvky
 - dle vlastního rozhodnutí může dítě o pomoc požádat učitelku, kamaráda

5 Podmínky a organizace vzdělávání

5.1 Věcné vybavení

5.1.1 Vnější podmínky

Školu tvoří přízemní budova s velkou zahradou plnou vzrostlých stromů a keřů, které kromě velmi pěkného prostředí vytvářejí stín pro hru dětí v letním období. Některé stromy byly z bezpečnostních důvodů vykáceny a budou nahrazeny stromy novými.

Zahrada mateřské školy je prostorná, poskytuje dětem možnosti vytvořit si vlastní herní koutky. Pískoviště je dostatečně velké, denně je zakrýváno prodyšnou ochrannou plachtou.

Na zahradě mají děti k dispozici uměle vytvořený svah, který využívají ke hře během celého roku. Ke hře se stavebnicemi, či k odpolední svačině a k jiným aktivitám mohou využít dřevěných lavic a stolů.

V průběhu letních prázdnin byla u budovy mateřské školy kompletně vyměněna střešní krytina. Tím se vyřešil problém s občasným zatékáním do prostor mateřské školy. Současně byla v celém zařízení provedena instalace oken a většiny dveří. V prostorách 1. třídy došlo k výměně krytů topení.

Jelikož došlo k poškození starého dřevěného obroubení pískoviště, dřevěná prkna byla nahrazena ztraceným bedněním a speciální hmotou odolnou vůči povětrnostním podmínkám. Opravena byla i poškozená střešní krytina zahradního domku.

5.1.2 Vnitřní podmínky

V zařízení jsou vytvořeny dvě třídy (26 a 14 dětí). Původně měla každá třída svůj vchod zvlášť. Dnes je však z bezpečnostního hlediska možné využívat pouze jeden z nich, a proto rodiče s dětmi z 2. třídy přecházejí přes 1. třídu. Je to pro ně nepohodlné a určitým způsobem je činnost v 1. třídě narušována.

Škola je po stránce materiální vybavena dobře. Je však nezbytné každý rok vybavovat třídy novým didaktickým materiálem a stále tak vytvářet pro děti připravené prostředí. V 1. pololetí školního roku jsme rozšířili oblast praktického života a českého jazyka. Postupně bychom chtěli rozšířit i další oblasti.

Na rodičovské schůzce bylo odsouhlaseno pokračování činnosti občanského sdružení Klub rodičů a přátel mateřské školy II., Hradec Králové. Finanční prostředky budeme moci využívat ke zpestření programu v mateřské škole i nadále. Na zářijové schůzce rodiče odsouhlasili finanční částku 10 000,-Kč k zakoupení nových pomůcek podporujících pedagogický systém Montessori.

Umyvadla v umývárně 1. třídy jsou již kompletně vyměněna.

Prostory 2. třídy jsou rozděleny na pět místností. Ty sice vyhovují danému počtu dětí, ale místa k ukládání hraček a pomůcek je zde málo. Pro učitelku je práce náročná v tom, že musí mít přehled o dětech ve všech místnostech.

V minulém školním roce byla herna 2. třídy vybavena novým nábytkem. Vzniklo tak více prostoru pro uložení didaktického materiálu.

Z prostorových důvodů není sociální zázemí vhodně vyřešeno jak pro dospělé, tak pro děti. Dětem při použití WC chybí soukromí, protože WC i umyvadla se nacházejí v jedné malé místnosti.

Uvnitř mateřské školy mají děti dostatek prostoru pro spontánní pohyb především v prostorách 1. třídy. Ve 2. třídě je pohyb z důvodu velikosti tříd mírně omezen. Ve velké třídě chybí žebřiny a do malé třídy nelze umístit lavičku na cvičení.

Zaměstnancům slouží k převlékání a ukládání osobních věcí pouze malá šatna, která funguje současně jako knihovna a kabinet. Schází prostor pro uskladňování pomůcek a hraček, které momentálně nejsou využívány.

Na pozemku ZŠ Úprkova je plánována výstavba nové budovy mateřské školy, do které bychom se měli přestěhovat. Stěhování mělo proběhnout v 1. pololetí tohoto školního roku. Jelikož se v rámci stavebního řízení objevily problémy týkající se polohy parkoviště, výstavba doposud nezačala. Nově navrhovaná poloha parkoviště by mohla vést k zahájení stavby. Přesný termín zahájení stavby není zatím znám. Přestěhováním do nové budovy by se navýšila kapacita dětí a všechny jmenované nedostatky by byly vyřešeny.

5.2 Životospráva

Do mateřské školy se dováží strava z jídelny ZŠ Štefcova. Jídlo dětem chutná, často si chodí přidávat. Pravidelně je strava obohacena o ovoce, zeleninu nebo saláty zeleninové i ovocné. Strava je velmi pestrá. Děti nejsou do jídla nuceny, jedí podle své chuti.

Teplota jídla je měřena a zapisována do příslušné tabulky.

Vedoucí školní jídelny ZŠ Štefcova je velmi vstřícná, vždy kladně vyřídí naše individuální požadavky týkající se zajištění náhradní svačiny a pití v době školních výletů, a akcí konaných mimo MŠ

V rámci možností se snažíme vyhovět zákonným zástupcům dětí majícím individuální požadavky na stravování v mateřské škole. Úprava se týká vyloučení některých potravin ze stravy na doporučení dětského lékaře dítěte, nebo pokud je dítě zvyklé na stravu jinou, například vegetariánskou. Se zákonnými zástupci jsou sepsány podmínky, na jejichž základech jsou změny ve stravování umožněny.

Pitný režim je zajištěn po celý den a nápoje jsou doplňovány podle potřeby. Děti mají svůj hrneček, mohou si pití nalévat samy kdykoli během dne. Tekutiny mají k dispozici i při pobytu na zahradě. Hrnečky si berou s sebou a mohou se kdykoli napít.

Pokud k nám přichází dítě z rodiny, která je zvyklá pít pouze vodu, vycházíme mu vstříc. S rodiči se ústně domluvíme na určitých pravidlech a dítě si může vodu k pití do MŠ každodenně nosit.

Děti jsou vedeny k čištění zubů po obědě. Pokud jsou zvyklé, mohou si je vyčistit i po svačině.

Denně zařazujeme řízené pohybové aktivity (tělovýchovné chvílky, pohybové hry nebo jógu). Jelikož nemáme k dispozici tělocvičnu, aktivity probíhají v herně.

Děti se mohou pohybovat po celém prostoru školní zahrady dle dohodnutých pravidel. Pobyt a činnosti venku jsou přizpůsobovány aktuálnímu počasí.

5.3 Psychosociální podmínky

Organizace dne je sestavena tak, abychom v případě potřeby mohli reagovat na potřeby dětí. Děti mají dostatečný časový prostor pro práci s didaktickými pomůckami, vycházejících z principů pedagogického systému Marie Montessori. Podnětné prostředí je připravené tak, aby děti mohly pracovat samostatně, v menších či větších skupinách.

Každé z nově přicházejících dětí má dostatek času na adaptaci v novém prostředí, může být pouze pozorovatelem toho, co se kolem něho děje. Do společných činností je pobízeno, ale může se zapojit, až když se cítí bezpečně.

Délka pobytu dítěte v zařízení může být po dohodě s rodiči v kratším časovém úseku, rodič může být přítomen a postupně se společně snažíme o bezproblémové zařazení dítěte do kolektivu.

Pokud se objeví nějaký konflikt, hledáme s dětmi společná řešení. Děti se podílí na vytvoření pravidel soužití, a pak si jejich dodržování lépe uvědomují.

Přistupujeme k dětem individuálně, bereme v potaz jejich nálady, zvláštnosti a také rodinné prostředí, ze kterého přicházejí. Činnosti s dětmi jsou přizpůsobovány individuálním i věkovým zvláštnostem, jejich potřebám i nenadálým změnám.

Snažíme se vytvářet takové prostředí, ve kterém se dětem bude líbit a školu tak budou navštěvovat rády.

Respektujeme individuální potřeby odpočinku. Dětem s menší potřebou spánku a dětem rok před zahájením povinné školní docházky jsou po relaxaci nabízeny náhradní nespavé aktivity v prostorách volné třídy. Dětem, které na lehátku neusnou, jsou rovněž nabídnuty náhradní činnosti.

Součástí činností v mateřské škole je komunikativní kruh. Děti jeho prostřednictvím mohou hovořit na volné nebo určené téma. Když nechtějí, hovořit nemusí. Učí se dodržovat dohodnutá pravidla, respektovat druhou osobu, nevstupovat do řeči ostatních, čekat, až právě na ně dojde řada.

Během týdne zařazujeme chůzi po elipse se správným odvíjením chodidla. Jedná se o koncentrované cvičení chůze po linii doplněné vhodnou relaxační hudbou. Na elipse rovněž procvičujeme další rytmická cvičení, kdy děti přizpůsobují pohyb rytmu, který slyší.

Dvě z učitelek cvičí s dětmi jógu.

Pokud dítě neprojeví zájem zúčastnit se společných řízených činností, je mu dopřán prostor i čas na to, aby si individuálně pracovalo s tím, co jej zajímá a svou činnost také v klidu dokončilo. Pokud si dítě chce dokončit práci jindy, označí ji společně domluvenou značkou a může si její dokončení nechat třeba až na další den.

Ve třídách není katedra, učitelka používá stejný nábytek jako děti. Je jim rovnocenným partnerem, nedává dětem najevo, že je něco více.

Předností pomůcek pedagogického systému M. Montessori je v tom, že jednotlivé pomůcky obsahují kontrolní prvky. Dítě se může opravit samo, nepotřebuje hodnocení dospělého, pokud ho po něm nevyžaduje. Pokračuje si svým individuálním tempem, zjišťuje míru svých schopností.

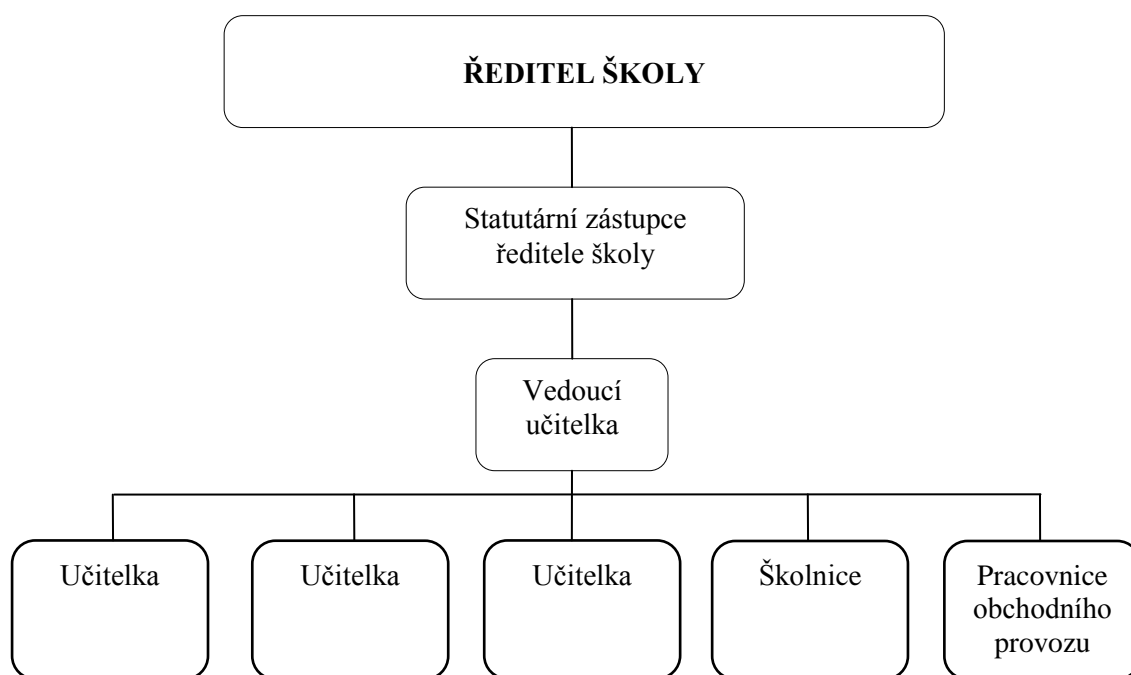
Učitelka pro děti připravuje podnětné prostředí, dále plní roli pomocníka a to tehdy, je-li o pomoc požádána. V případě dětí, které zatím nemají odvalu si o pomoc říci, nabízí pomoc sama učitelka. Jedná se o děti v období adaptace na nové prostředí a děti ostýchavé.

Učitelka je pozorovatelem toho, s čím a jakým způsobem dítě pracuje a vede o tom individuální záznamy. Sleduje pokroky dětí a nabízí dětem obtížnější varianty didaktického materiálu. Dětem pomůcky nabízí, ukazuje, jak se s ní pracuje, upozorňuje na prvky kontroly a způsob uložení. Při předvádění téměř nepoužívá mluveného projevu, aby neodpoutávala soustředění dítěte. Pomůcky i vlastnoručně vyrábí a tím podporuje specifické zájmy dětí, tzv. „senzitivní fáze“ (viz. Pedagogický systém M. Montessori).

Děti jsou systémem M. Montessori postupně vedeny k uvědomělé kázni, samostatnosti, sebehodnocení, sebedůvěře, seberealizaci, disciplíně a k odpovědnosti za své chování a jednání.

5.4 Organizační chod

Funkcionální organizační struktura



5.5 Řízení mateřské školy

Mateřská škola je odloučeným pracovištěm Základní školy a Mateřské školy, Hradec Králové, Úprkova 1. Mateřskou školu řídí ředitel základní školy Mgr.Bc. Petr Lehký. V mateřské škole je vedoucí učitelkou jmenována Jana Klazarová. Všechny pracovnice mají určené své povinnosti, pravomoci i úkoly.

5.6 Personální zajištění

Všechny pedagogické pracovnice jsou kvalifikovány a jsou kompetentní pracovat s dětmi předškolního věku. Tři učitelky mají vystudovaný diplomový kurz akreditovaný MŠMT ČR „Výchova a vzdělávání dětí od 3 do 6 let metodou Montessori“.

Jedna učitelka vykonala státní zkoušku z logopedie. Je kompetentní provádět s dětmi logopedickou prevenci a případně zákonným zástupcům doporučit individuální logopedickou péči.

Všechny učitelky se i nadále vzdělávají a využívají programových nabídek zařízení pro další vzdělávání pedagogických pracovníků, mají k dispozici velké množství odborné literatury, která se týká výchovně-vzdělávací problematiky.

Přímá pracovní doba učitelek je rozdělena do tří týdenních cyklů na ranní, středovou a konečnou službu. Služby jsou rozvrženy tak, aby byla zajištěna bezpečnost dětí. Pokud se účastníme akcí konajících se mimo mateřskou školu (divadlo, výlet,...), je v případě potřeby jako další dozor určena provozní pracovnice.

U integrovaného dítěte není potřeba žádné asistence.

5.6.1 Pedagogické pracovnice

- **Jana Klazarová**
 - vedoucí učitelka
- **Jana Nováková**
 - učitelka
 - zástupkyně vedoucí učitelky v době její nepřítomnosti
- **Mgr. Bc. Jitka Šálková**
 - učitelka
- **Blanka Štědroňová**
 - učitelka

5.6.2 Provozní zaměstnanci

- **Stanislava Stannerová**
 - školnice
 - zástup pracovnice obchodního provozu v době její nepřítomnosti
- **Monika Říhová**
 - pracovnice obchodního provozu
 - zástup školnice v době její nepřítomnosti

5.7 Spolupráce s rodiči

Při mateřské škole je ustanoveno občanské sdružení Klub rodičů a přátel Mateřské školy II., Hradec Králové. Díky jeho podpoře je každoročně program mateřské školy obohacen jak o didaktické pomůcky, tak i o společné akce, které si rodiče ve spolupráci s učitelkami pro děti organizují sami.

Aby se rodiče lépe seznámili s pedagogikou M. Montessori, připravujeme pro ně setkání, na kterých si mohou vyzkoušet práci s Montessori materiálem společně se svými dětmi a lépe tak pochopit filozofii tohoto systému.

Rodiče mají možnost účastnit se hry svého dítěte a to především v odpoledních hodinách. Mohou být nablízko dítěti i při jeho obtížnější adaptaci na novém prostředí.

Rodiče jsou včas a dostatečně informováni o činnostech, které se v MŠ chystají písemnou formou na místech k tomu určených. Informace mají k dispozici i prostřednictvím webových stránek školy www.zsuprkova.cz – Mateřská škola.

Zákonní zástupci dětí se po vzájemné dohodě s učitelkami mohou setkat na společných schůzkách a předávat si informace o dětech. K dispozici jsou jim portfolia, diagnostické listy i záznamy o práci s pomůckami. Dle potřeby pro ně organizujeme společné schůzky, které se týkají aktuálního dění v mateřské škole.

Před zápisem do 1. tříd základních škol podáváme zákonným zástupcům na základě zjištěných výsledků pedagogické diagnostiky informace, které se týkají případného odkladu školní docházky a následného doporučujícího pedagogicko-psychologického vyšetření.

Rodiče si mohou ve škole zapůjčit odbornou literaturu, která se vztahuje k řešení různých výchovně-vzdělávacích problémů, tyto problémy konzultovat s učitelkami a společně s nimi nalézat řešení.

Učitelky se k informacím týkajících se dětí a k informacím, které jim rodiče poskytnou (například o problémech v rodině) chovají diskrétně a považují je za důvěrné.

5.8 Celkové uspořádání školy a jednotlivých tříd

Čtyřicet dětí, které navštěvují mateřskou školu, je rozděleno do 2 heterogenních (věkově smíšených) oddělení.

Kritéria pro přijetí dítěte k předškolnímu vzdělávání v MŠ zřizovaných statutárním městem Hradec Králové pro školní rok 2011/2012 byla:

K předškolnímu vzdělávání v mateřské škole, zřizované statutárním městem Hradec Králové, budou přijímány děti s místem trvalého pobytu na území města (za trvalý pobyt dítěte na území města lze považovat i situaci, kdy zákonní zástupci dítěte dlouhodobě žijí na území města v pronájmu a tuto skutečnost ředitelce školy doloží kopií nájemní smlouvy, která je uzavřena na dobu delší než 1 rok nebo na dobu neurčitou).

- 1) Děti v posledním roce před zahájením povinné školní docházky, které dosáhnou věku 6 let v období od 1. 9. do 31. 8. příslušného školního roku a děti s odkladem školní docházky.
- 2) Děti, které dosáhnou věku dítěte 3 let k 31. 12. 2011 a splňují tyto podmínky:
 - a. jsou přihlášeny k pravidelné celodenní docházce,
 - b. zákonný zástupce dítěte nepobírá ke dni nástupu dítěte k předškolnímu vzdělávání rodičovský příspěvek,
 - c. v mateřské škole, popřípadě v ZŠ Úprkova se již vzdělává sourozenec dítěte.
- 3) Děti, které nesplňují podmínky stanovené v bodě 2. a u kterých budou individuálně zohledněny jejich vzdělávací potřeby.

V případě, že mateřská škola obdrží větší počet žádostí dětí, splňujících podmínky v bodě 2., než má volných míst k předškolnímu vzdělávání, bude dalším kritériem pro rozhodnutí ředitelky mateřské školy o přijetí dítěte k předškolnímu vzdělávání datum narození dítěte.

Věk dítěte nerozhoduje v případech, kdy žádají o přijetí k předškolnímu vzdělávání sourozenci různého věku.

Děti jsou do tříd zařazovány tak, aby jejich věk a pohlaví byly v každé třídě přibližně v rovnováze. 1. třídu navštěvuje 26 dětí, do 2. třídy chodí 14 dětí. Děti s odkladem školní docházky zůstávají ve svých kmenových třídách.

Ve 2. třídě je integrováno 1 dítě s postižením. Počet dětí ve třídě, kterou navštěvuje integrované dítě, odpovídá §2 Vyhlášky č. 14/2005 Sb., o předškolním vzdělávání.

5.9 Nadstandardní nabídka činností

- Hra na flétnu
- Keramika
- Zábavná angličtina
- Kurz plavání

5.9.1 Organizační a personální zajištění

- **Hra na flétnu**
 - středa 14.30 – 15.15 hod.
 - lektorka: Bc. Lucie Podmelová
 - lektorka je zaměstnancem Základní školy a Mateřské školy, Hradec Králové, Úprkova 1
- **Keramika**
 - úterý 14.30 - 15.30 hod.
 - externě zajišťuje středisko Kroužky ČR Východ, o.p.s.
 - lektorka: Verunka Marešová
 - činnost je mluvně ošetřena s ředitelstvím školy
 - občanské poradenské středisko Kroužky o.p.s. je řádně pojištěno
- **Zábavná angličtina**
 - nebyla naplněna

Učitelka na odpolední službě předá děti vedoucím aktivit před jejich začátkem ve třídě. Lektoři po ukončení programu přivedou děti učitelce opět do třídy.

- **Kurz plavání**

Plavání probíhá v bazénu Základní školy a Mateřská školy, Hradec Králové, Štefcova 1092. Do budovy základní školy převádí děti učitelka MŠ, která jim v šatně pomůže s převlékáním a umytím. Pak předá děti učitelce, která vede kurz plavání. Učitelka MŠ je neustále přítomna výuce plavání v prostorách, kde se bazén nachází. Pomáhá dětem při přechodu na WC nebo s případnou očistou. Před skončením výuky přichází jedna z provozních pracovníků, která pomůže učitelce děti umýt, převléknout a usušit jim vlasy. Pak společně odcházejí zpět do mateřské školy.

- Vzhledem k možné alternativě stěhování mateřské školy do nových prostor se kurz v letošním školním roce neuskuteční.

Děti se nadstandardních aktivit budou účastnit pouze se souhlasem zákonných zástupců po řádném přihlášení.

5.10 Organizace dne

- **6.30 - 8.30**
 - práce s pomůckami
 - pohybové aktivity
 - elipsa
 - cvičení chůze
 - komunikativní kruh
- **8.35 - 9.00**
 - hygiena
 - svačina
- **9.05 - 9.20**
 - činnosti vycházející z třídního vzdělávacího programu
- **9.30 - 11.15**
 - pobyt venku
- **11.20 - 11.30**
 - hygiena, příprava na oběd
- **11.30 - 12.00**
 - oběd
- **12.00 – 14.00**
 - odpočinek
 - nespavé aktivity
 - nejstarší děti
 - děti, které na lehátku neusnou
- **14.00 – 14.30**
 - hygiena
 - svačina
- **14.30 – 16.00**
 - práce s pomůckami

Doporučený příchod dětí do mateřské školy je od 6.30 do 8.30 hodin. Pozdější příchody jsou možné po individuální domluvě se zákonnými zástupci. Po vzájemné domluvě si osoby zmocněné k odvádění dětí mohou děti z mateřské školy vyzvednout kdykoli během dne.

5.11 Organizace týdne

- cvičení na elipse – 2 - 3x týdně
- prvky jógy - 3x týdně
- pohybové aktivity – denně
- „velký tělocvik“ - 1x týdně
- výtvarná nebo pracovní činnost - 1x týdně

- grafomotorický cvik - 1x týdně (u dětí pěti až šestiletých v rámci nespavých aktivit častěji)
- komunikativní kruh

5.12 Pravidelně plánované akce a aktivity

- kulturní představení v mateřské škole
- Montessori odpoledne pro rodiče a děti
- den otevřených dveří
- fotografování dětí
- výlety
- Čertíkovský den
- vánoční tvořivá dílna pro rodiče a děti spojená s vítáním adventu, vánoc
- Čarodějnický den
- tvořivá dílna spojená s oslavou Svátku matek
- rozloučení s předškoláky spojené s přespáním v mateřské škole

Další akce a aktivity jsou plánovány během roku.

5.13 Doplnující programy a projekty a další aktivity

V 2. pololetí školního roku realizujeme dlouhodobá podtémata. Jelikož je plánujeme v průběhu roku, nejsou zapracovány do školního vzdělávacího programu, ale jsou vytvářeny zvlášť. Dlouhodobá podtémata jsou realizována v rámci celé mateřské školy.

5.14 Požadavky na pracovníky

5.14.1 Pedagogické pracovnice

- dodržovat zásady při aplikaci prvků pedagogického systému M. Montessori do mateřské školy
- respektovat práva zákonných zástupců:
 - na diskrétnost a ochranu informací, týkajících se jejich osobního a rodinného života,
 - být po dohodě s učitelkou přítomni hře svých dětí,
 - být informováni o pokrocích v rozvoji a učení svého dítěte, mají možnost nahlížet do diagnostických záznamů svého dítěte a následně pak s učitelkami tyto záznamy v předem dohodnutém termínu konzultovat a domlouvat se na dalších společných postupech,
 - dojednat si konzultační schůzku s učitelkami dle individuální potřeby,
 - projevit připomínky učitelkám nebo řediteli školy.
- poskytovat informace o dětech jejich zákonným zástupcům

5.14.2 Provozní pracovnice

- zajišťovat opravy
 - školnice

- komunikovat se zákonnými zástupci v oblasti stravování
 - pracovnice obchodního provozu
 - školnice

5.14.3 Všechny pracovnice

- předávat sdělení ze strany rodičovské i ostatní veřejnosti domluveným způsobem
- dbát na dodržování interních pravidel týkajících se organizace školy
- vznik problémových situací ihned hlásit vedoucí učitelce, popřípadě řediteli školy

6 Vzdělávací obsah

6.1 Oblasti pedagogického systému Montessori

Vzdělávací obsah je realizován v pěti oblastech vzdělávání:

1. Praktický život
2. Český jazyk
3. Smyslová výchova
4. Matematika
5. Kosmická výchova

add1) **Praktický život**

Cvičení praktického života tvoří důležitý základ pro další rozvoj dítěte. Pomáhá mu vytvářet řád a pořádek. Je rovněž nezbytné pro rozvoj dalších oblastí, jako je smyslová výchova, matematika, český jazyk a kosmická výchova.

Praktický život umožňuje dítěti stát se nezávislým na dospělých. Rozvíjí hrubou i jemnou motoriku, vzájemné propojování obou mozkových hemisfér. Tím podporuje zdravý vývoj dítěte. Naučí ho zacházet velmi jemně a tiše s různými předměty, začlenit se do kolektivu, postarat se o sebe i druhého člověka, zvířata a květiny.

Aktivity praktického života jsou cenné také v tom, že se v nich objevují prvky, které mají velký význam pro psaní, čtení a matematiku. Je to úchop třemi prsty, postup práce zleva doprava nebo shora dolů.

Součástí praktického života jsou tzv. zvláštní cvičení, kterými jsou cvičení ticha a chůze po elipse. Tato cvičení přispívají ke koncentrované pozornosti, vnitřní a vnější rovnováze. Učí dítě najít „ticho v sobě“.

Rozlišujeme skupiny cvičení:

1. Péče o vlastní osobu (suché a mokré aktivity),
2. Péče o okolí (suché a mokré aktivity),
3. Péče o druhé,
4. Zdvořilostní formy chování,
5. Cvičení ticha.

PÉČE O VLASTNÍ OSOBU			
SUCHÉ AKTIVITY			
Pomůcka	Vzdělávací obsah	Cíl	
Nošení židle	Manipulace s materiálem	Nosit a sundat židli bezpečně, otevřít a zavřít dveře.	Koordinace pohybů, docílit ticha v pracovním prostředí, rozvoj jemné motoriky.
Sundání židle se stolu			
Otevírání a zavírání dveří			
Rolování koberečku		Rozmotat a srolovat kobereček.	Rozvoj jemné motoriky, přesnost, koordinace pohybů, ohraničení pracovního místa.
Skládání ubrousků		Složít ubrousek dle vzoru.	Rozvoj jemné motoriky, přesnost při skládání.
Prostírání stolu		Prostřít stůl.	Rozvoj jemné motoriky, koordinace pohybů, samostatnost.
Přesýpání		Přesypat materiál.	Součinnost obou hemisfér, rozvoj koordinace, dodržení postupu, udržení pořádku.
Nabírání lžící, kleštěmi, kleštičkami		Dodržet správný úchop.	Rozvoj jemné motoriky, koordinace, propojení hemisfér, protilehlý pohyb dvou prstů a palce.
Drcení		Rozdrtit materiál.	Součinnost obou hemisfér, uvolnění zápěstí.
Strouhání		Nastrouhat materiál.	Rozvoj jemné motoriky, koordinace pohybů, průprava na domácí práce.
Čištění obuvi		Vyčistit obuv.	Rozvoj koordinace, péče o vlastní osobu.
Zapínací rámy, oblékání		Zapnout rámy, obléknout si bundu.	Dokončit činnost, propojení hemisfér,

bundy	Manipulace s materiálem.		rozvoj jemné motoriky, sebeobsluha, koordinace pohybů.
Navlékání korálek na niť		Navléknout korálky na niť.	Koordinace pohybů, rozvoj jemné motoriky.
Krájení		Nakrájet materiál.	Propojení hemisfér, opatrnost, samostatnost.
Spojování předmětů gumičkou		Spojit předměty gumičkou.	Koordinace levé a pravé ruky, rozvoj jemné motoriky.
Třídění předmětů		Roztřídit předměty.	Rozvoj jemné motoriky, rozvoj pozornosti.
MOKRÉ AKTIVITY			
Přelévání pomocí různých tvarů nádob	Manipulace s materiálem	Přelit vodu bez vylití.	Cvičení laterity, propojení hemisfér, rozvoj jemné motoriky, udržování pořádku.
Vymáčkávání pasty na zuby		Vymáčknout hmotu z tuby.	Zpřesnění pohybu, koordinace ruky a oka, samostatnost.
Nanášení pasty na kartáček		Nanést pastu na kartáček.	Sebeobsluha, zpřesnění pohybu, koordinace oka – ruky.
Výšky hladin		Přesně naplnit sklenice.	Rozvoj smyslu pro přesnost, rozvoj zrakového vnímání.
Kapátka		Překapat tekutinu.	Rozvoj smyslu pro přesnost, principy fyzikálních vlastností.
Používání sběračky		Nabrat vodu sběračkou.	Propojení hemisfér, samostatnost, koordinace, příprava na stolování.
Manipulace s houbou		Pomocí houby	Nácvik na ždímání,

	Manipulace s materiálem	přenést vodu.	zkoumání vlastností vody, propojení hemisfér.
Praní na valše		Vyprat prádlo.	Zkoumání vlastností vody a mýdla, dodržení postupu práce, samostatnost.
Používání odsávačky		Vysát vodu z jedné nádoby a přenést ji do druhé nádoby.	Rozvoj jemné motoriky, trpělivost, samostatnost, zkoumání vlastností vody.
Šlehání		Našlehat mýdlové bubliny.	Zkoumání vlastností vody, spojení vody a mýdla.

PÉČE O OKOLÍ			
SUCHÉ AKTIVITY			
Pomůcka	Vzdělávací obsah	Cíl	
Zametání	Manipulace s materiálem	Zamést smetí.	Samostatnost, koordinace, odhad velikosti, párování, šroubovitý pohyb rukou, rozvoj jemné motoriky, propojení hemisfér.
Šroubování		Zašroubovat šrouby.	
Kolíčky		Přípevnit kolíčky na košík.	
MOKRÉ AKTIVITY			
Pomůcka	Vzdělávací obsah	Cíl	
Sprejování květin	Manipulace s materiálem	Nasprejovat květiny.	Rozvoj jemné motoriky, koordinace pohybů, koncentrace.
Leštění zrcátka		Vyleštit zrcátko.	
Mytí ovoce a zeleniny		Umýt ovoce a zeleninu.	
Mytí kamene		Umýt kámen.	

PÉČE O DRUHÉ			
Pomůcka	Vzdělávací obsah	Cíl	
Péče o zvířata	Manipulace s materiálem.	Umět zvířata nakrmit, podílet se na vyčištění jejich obydlí.	Samostatnost, udržení pořádku, koordinace, ochota.

Pomoc mladším	Chování v nahodilých situacích.	Umět pomoci mladším.	
---------------	---------------------------------	----------------------	--

ZDVOŘISTNÍ FORMY CHOVÁNÍ			
Aktivity	Vzdělávací obsah	Cíl	
Dobré ráno	Chování a vystupování v konkrétních i příležitostných situacích.	Umět se navzájem pozdravit a přivítat.	Osvojení návyků slušného chování.
Komunikativní kruh		Umět počkat, neskákat do řeči, nerušit ostatní.	
Příležitostné situace		Umět pozdravit a přivítat návštěvu, nabídnout a přichystat pohoštění, umět se představit.	

CVIČENÍ TICH A CHŮZE		
Aktivity	Vzdělávací obsah	Cíl
Cvičení ticha	Činnost na elipse.	Vytvořit absolutní ticho = nehybnost.
Chůze po elipse		Vědomá, cílená a rovnovážná chůze propojená se cvičením ticha.

add2) **Smyslová výchova**

Procvičování a zdokonalování smyslů vede k prohlubování smyslového vnímání a k vytváření pevného základu pro intelektuální růst. Intelekt se formuje na základě konkrétních představ, pomocí kontaktu s prostředím a podrobným zkoumáním tohoto prostředí.

Dítě prochází cestou „od uchopení k pochopení“ a čím je mladší, tím má důkladněji a aktivněji poznávat materiální svět a mezilidské vztahy.

Dítě si získané zkušenosti ukládá a uchovává v paměti, nové vjemy přiřazuje k uloženým. Kolem 2,5 roku dítěte vzniká potřeba třídění poznaného, neboť dítě touží podrobněji prozkoumávat své prostředí. Je nezbytné vnést do myšlení řád a jasnost, rozvíjet umění odlišit podstatné od nepodstatného.

Principy využívané při práci se smyslovým materiálem:

- izolace jedné vlastnosti
- práce s chybou
- trojstupňová výuka
- limity – hranice

- práce s kontrasty
- práce s páry
- estetika materiálu

Druhy pomůcek:

1. Vývoj základních smyslů
2. Pokročilý materiál
3. Materiál pro přípravná cvičení ke kosmické výchově

VÝVOJ ZÁKLADNÍCH SMYSLŮ		
ZRAK		
POZNÁVÁNÍ DIMENZÍ		
Pomůcka	Vzdělávací obsah	Cíl
Válečky s úchyty	Manipulace s materiálem.	Příprava na psaní, uvolnění zápěstí a loktu, úchop třemi prsty, vyvození pojmů široký, úzký, velký, malý, vysoký nízký.
Růžová věž		Rozvoj jemné motoriky, vnímání posloupnosti, přesnost, soustředění, vyvození pojmů malý, velký.
Hnědé schody		Rozvoj jemné motoriky, přesnost, příprava na matematiku, zrakové rozlišování rozměrů – šíře.
Červené tyče		Rozvoj jemné motoriky, koordinace oko - ruka vyvození pojmů dlouhý, krátký, stupňování.
POZNÁVÁNÍ BAREV		
Pomůcka	Vzdělávací obsah	Cíl
Barevné destičky I., II., III.	Manipulace s materiálem.	Soustředění, rozvoj jemné motoriky, koordinace oko – ruka, logické myšlení vývoj citu pro barvy, pojmenování barev, stupňování barev, párování.
POZNÁVÁNÍ TVARŮ		
Pomůcka	Vzdělávací obsah	Cíl
Geometrická komoda	Manipulace s materiálem.	Přesnost, soustředění, poznávání geometrických

HMAT		
VNÍMANÍ POVRCHŮ		
Stereognostické sáčky	Manipulace s materiálem.	Koordinace oko – ruka, rozvoj jemné motoriky, rozvoj hmatu, párování.
Hmatové desky, destičky – páry		Trénink prstů, koordinace ruka – oko, rozvoj jemné motoriky, rozvoj hmatu, párování.
VNÍMÁNÍ HMOTNOSTI		
Pomůcka	Vzdělávací obsah	Cíl
Hmotnostní destičky	Manipulace s materiálem.	Zjemnění smyslů, rozvoj barického smyslu, párování.
VNÍMÁNÍ TEPLoty		
Pomůcka	Vzdělávací obsah	Cíl
Termické lahvičky, destičky	Manipulace s materiálem.	Zjemnění smyslů, vnímání teplotních rozdílů, párování.
VNÍMÁNÍ TLAKU		
Pomůcka	Vzdělávací obsah	Cíl
Tlakové válečky	Manipulace s materiálem.	Zjemnění smyslů, rozlišení na základě tlaku, párování.
		tvarů.

SLUCH		
Pomůcka	Vzdělávací obsah	Cíl
Zvukové válečky	Manipulace s materiálem.	Příprava na hudbu a cvičení ticha, sluchové rozlišení a diferenciacie, párování.
Zvonky		

ČICH		
Pomůcka	Vzdělávací obsah	Cíl
Dózy s vůněmi a pachy	Manipulace s materiálem.	Rozlišování vůní, párování.

PROSTOROVÉ VNÍMÁNÍ		
Pomůcka	Vzdělávací obsah	Cíl
Geometrická tělesa	Manipulace s materiálem.	Koordinace oko- ruka, soustředění, vnímání a

		rozlišování tří rozměrů, poznávání těles.
POKROČILÝ MATERIÁL		
Pomůcka	Vzdělávací obsah	Cíl
Krabice ve tvaru trojúhelníku	Manipulace s materiálem.	Poznání, že rovnostranný trojúhelník lze sestavit z pravoúhlých, tupoúhlých a rovnostranných trojúhelníků.
Trojúhelníková krabice		Rozlišování barev a tvarů, prostorová představivost, příprava na geometrii, poznání, že rovnostranný trojúhelník lze sestavit z pravoúhlých, tupoúhlých a rovnostranných trojúhelníků.
Velká krabice ve tvaru šestiúhelníku		Příprava na geometrii, rozvoj jemné motoriky, rozlišování barev a tvarů, poznání, že ze stejně velkých, rovnoramenných, tupoúhlých trojúhelníků lze sestavit různé geometrické obrazce.
Malá krabice ve tvaru šestiúhelníku		Příprava na geometrii, rozvoj jemné motoriky, rozlišování barev a tvarů, poznání, že lze sestavit různé geometrické obrazce.
Obdélníková krabice s barevnými trojúhelníky		Rozlišování jednotlivých obrazců a barev, rozvoj jemné motoriky, příprava na geometrii, poznání, že ze dvou trojúhelníků, které mají alespoň jednu stranu shodnou, lze sestavit čtyřúhelník.
Obdélníková krabice s modrými trojúhelníky		Rozlišování jednotlivých obrazců, rozvoj jemné motoriky, příprava na geometrii, poznání, že ze dvou trojúhelníků, které mají alespoň jednu stranu shodnou, lze sestavit

		čtyřúhelník.
Barevné válečky bez úchytů	Manipulace s materiálem.	Soustředěnost, přesnost, rozvoj jemné motoriky, příprava na psaní, geometrii, matematiku, vizuální rozlišování rozměrů, tvoření horizontálních a vertikálních řad a poznávání vztahů mezi různými řadami.
Binomická a trinomická krychle		Samostatnost, přesnost, soustředění při stavbě, koordinace oko – ruka, rozvoj jemné motoriky, příprava na geometrii, algebru, výtvarnou výchovu, logické myšlení, vytrvalost, sensorická stavba krychlí.

MATERIÁL PRO PŘÍPRAVNÁ CVIČENÍ KE KOSMICKÉ VÝCHOVĚ		
POKROČILÝ MATERIÁL		
Pomůcka	Vzdělávací obsah	Cíl
Zoologická skříňka	Manipulace s materiálem.	Rozvoj jemné motoriky, celek rozložit na části a zpět.
Botanická komoda		Rozvoj jemné motoriky, celek rozložit na části a zpět.

add3) **Jazykový materiál**

Jazykový materiál je již součástí oblastí praktický život, smyslová výchova a je obsažen v materiálech a pomůčkách oblasti kosmická výchova. V jazykové výchově postupujeme v pořadí: reálná věc, reálné prostředí → zástupné předměty (zmenšené) → obrázky → slova. Zaměřujeme se na rozvoj slovní zásoby, aktivity předcházející čtení a psaní a vlastní čtení a psaní.

Pomůcka	Vzdělávací obsah	Cíl
Košíky s předměty	Manipulace s předměty, pojmenovávání a třídění předmětů.	Rozvoj slovní zásoby.
Klasifikační karty	Pojmenovávání a třídění obrázků podle kategorií, tvoření nadřazených a podřazených pojmů.	Rozvoj slovní zásoby.

Hmatová písmena	Spojování hlásky s odpovídajícím tvarem písmene.	Příprava na čtení a psaní.
Pohyblivá abeceda	Spojování hlásek do slova.	Příprava na čtení a psaní.
Pískovnička (psaní do písku)	Reprodukování tvarů, písmen.	Příprava na psaní.
Kovové útvary na psaní	Obkreslování vnitřních a vnějších linií kovových útvarů.	Příprava na psaní, upevňování správného úchopu psacího náčiní.
Komoda k hláskování	Hláskování a vyhledávání hlásky na začátku slova.	Příprava na čtení.

add4) **Matematika**

Předstupněm matematiky jsou smyslové a konkrétní matematické pomůcky a materiály – vedou děti k „materializované abstrakci“.

Marie Montessori kladla důraz na smyslový prožitek dítěte, na jeho experimentování, na samotné objevování a poznávání, protože člověk nejlépe pochopí a zapamatuje si to, co sám objeví.

Matematika Montessori probíhá ve třech rovinách:

1. Rovina – počítání do deseti
2. Rovina – uvedení do desítkové soustavy
3. Rovina – početní operace

Pomůcka	Vzdělávací obsah	Cíl
Červenomodré tyče	Manipulace s materiálem.	Získání zkušenosti s kvantitou čísla, sestavení tyčí 1-10.
Smirkové číslice		Příprava na psaní číslic 1-9.
Skříňka s vřeténky		Upevnění pořadí číslic 0-10.
Sudá a lichá čísla (krabička s čísly a 55 puntíky)		Příprava na dělitelnost čísel, pochopení, že každé číslo je tvořeno jednotlivými částmi.
Zlatý perlový materiál		Pochopení a prožití jednotlivých řádů, přechod z jednoho řádu na druhý, spojení kvantity se slovem a symbolem, sčítání, odčítání.

Základní matematické Montessori pomůcky jsou doplněny o bohatý paralelní materiál, který podporuje rozvoj „matematického ducha“ dítěte.

add5) **Kosmická výchova**

Kosmická výchova představuje integraci témat z biologie, botaniky, zoologie, zeměpisu, o čase a historii, o vědě, technice a umění. Součástí jsou také dovednosti pohybové, hudební, pracovní a výtvarné, patří sem témata společenská.

Prolíná všemi oblastmi pedagogiky Marie Montessori:

- Praktický život – dovednosti, které dítě získává, napomáhají k rozvoji jeho samostatnosti a nezávislosti,
- Smyslová výchova – rozvoj smyslů napomáhá při uchopení a pochopení světa kolem sebe,
- Matematika – učí dítě přemýšlení, abstrakci, diferenciaci, vztahům,...
- Jazyková výchova – dovednost čtení otevírá dítěti možnost získávat vědomosti z knih

Pomůcka	Vzdělávací obsah	Cíl
Globus – pevnina x voda	Manipulace s materiálem.	Rozvoj slovní zásoby, zrakového vnímání a hmatového vnímání, jemné motoriky, pojmy hladký, drsný, pevnina, voda, uvědomění si, že na zemi je více vodních ploch než pevniny.
Globus - kontinenty		Rozvoj slovní zásoby a zrakového vnímání, osvojení názvů kontinentů.
Mapa – kontinenty (puzzle)		Rozvoj slovní zásoby a zrakového vnímání, jemné motoriky, špetkovitého úchopu.
Mapa – Evropa (puzzle)		Rozvoj slovní zásoby, zrakového vnímání, jemné motoriky, špetkovitého úchopu.
Mapa – Česká republika (puzzle)		Rozvoj slovní zásoby, zrakového vnímání, jemné motoriky, špetkovitého úchopu, celek rozložit na části a zpět, pojmenování krajů České republiky.
Zoologická skříňka		Rozvoj jemné motoriky,
Botanická komoda		Soustředěnost, celek rozložit na části a zpět.
Vývojová stádia (žába, slunéčko, motýl,...)		Seřadit a pojmenovat vývojová stádia, rozvoj slovní zásoby, zrakového vnímání,

Pro kosmickou výchovu jsou stěžejní projekty a tematické celky, pokusy, experimenty a diskuse.

V samotné realizaci témat se pak promítá přirozený vývoj a život dítěte a umožňuje postupné naplňování dílčích cílů stanovených v Rámcovém vzdělávacím programu pro předškolní vzdělávání (dále RVP PV) v pěti vzdělávacích oblastech:

- Dítě a jeho tělo
- Dítě a jeho psychika
- Dítě a ten druhý
- Dítě a společnost
- Dítě a svět

Není důležité, aby se děti naučily vše, co existuje, ale mají mít tolik času, aby se mohly do jednotlivých oblastí ponořit.

6.1.1 Průběžné rámcové cíle:

Kognitivní	Kognitivní cíle z RVP PV - rozvoj dítěte, učení a poznání - jsou identifikovány v cílech jednotlivých oblastí pedagogického systému Montessori.
Afektivní	Děti budou ochotny: <ul style="list-style-type: none"> • s pomůckami pracovat • vytvářet si pracovní plochu dle pravidel • respektovat, že s pomůckou již někdo pracuje • nevyrušovat ostatní děti při soustředěné práci • slušně se chovat a pomůcky neničit • pomůcku dávat do původního stavu • ukládat pomůcky na své místo • v případě poničení pomůcky škodu nějakým způsobem vyřešit (po domluvě s učitelkou a s rodiči)
Psychomotorické	Děti budou schopny <ul style="list-style-type: none"> • s pomůckami manipulovat tak, aby se nepoškodily • vytvořit si pracovní plochu dle pravidel • pomůcky uklidit • uložit na své místo

6.2 Integrované bloky, podbloky – základní rozvrstvení

6.2.1 Integrované bloky

- JÁ A PŘÍRODA ŽIVÁ
- JÁ A PŘÍRODA NEŽIVÁ

Oba integrované bloky prolínají celým školním rokem. Podrobnější rozdělení na jednotlivé podbloky je zpracováno v třídním vzdělávacím programu mateřské školy formou myšlenkových map. Učitelky si jednotlivá podtémata vybírají dle potřeb dětí a dle aktuálních podmínek. V 1. pololetí jsou podtémata probírána v kratších časových úsecích, ve 2. pololetí každoročně zařazujeme podtéma dlouhodobé. Učitelky se po vzájemném výběru podtématu domlouvají, co budou probírat a společně naplánují rámcové cíle, které z oblasti vycházejí.

6.2.2 Podbloky

- Rostliny
- Houby
- Roční období
- Živočichové
- Země a vesmír

Průběžné rámcové cíle:

ROSTLINY		
Poznatek	Hodnota	Postoj
Během školního roku budeme dětem nabízet poznání v oblastech: <ul style="list-style-type: none">• druhy• vzhled• podmínky pro život• části rostlin• péče• užitek• nebezpečí pro lidi Konkrétní kognitivní cíle budeme vytvářet při výběru konkrétního podtématu.	Děti budou ochotny pomáhat s péčí o školní zahradu.	Děti budou schopny pečovat o květiny ve třídě a na záhonku.

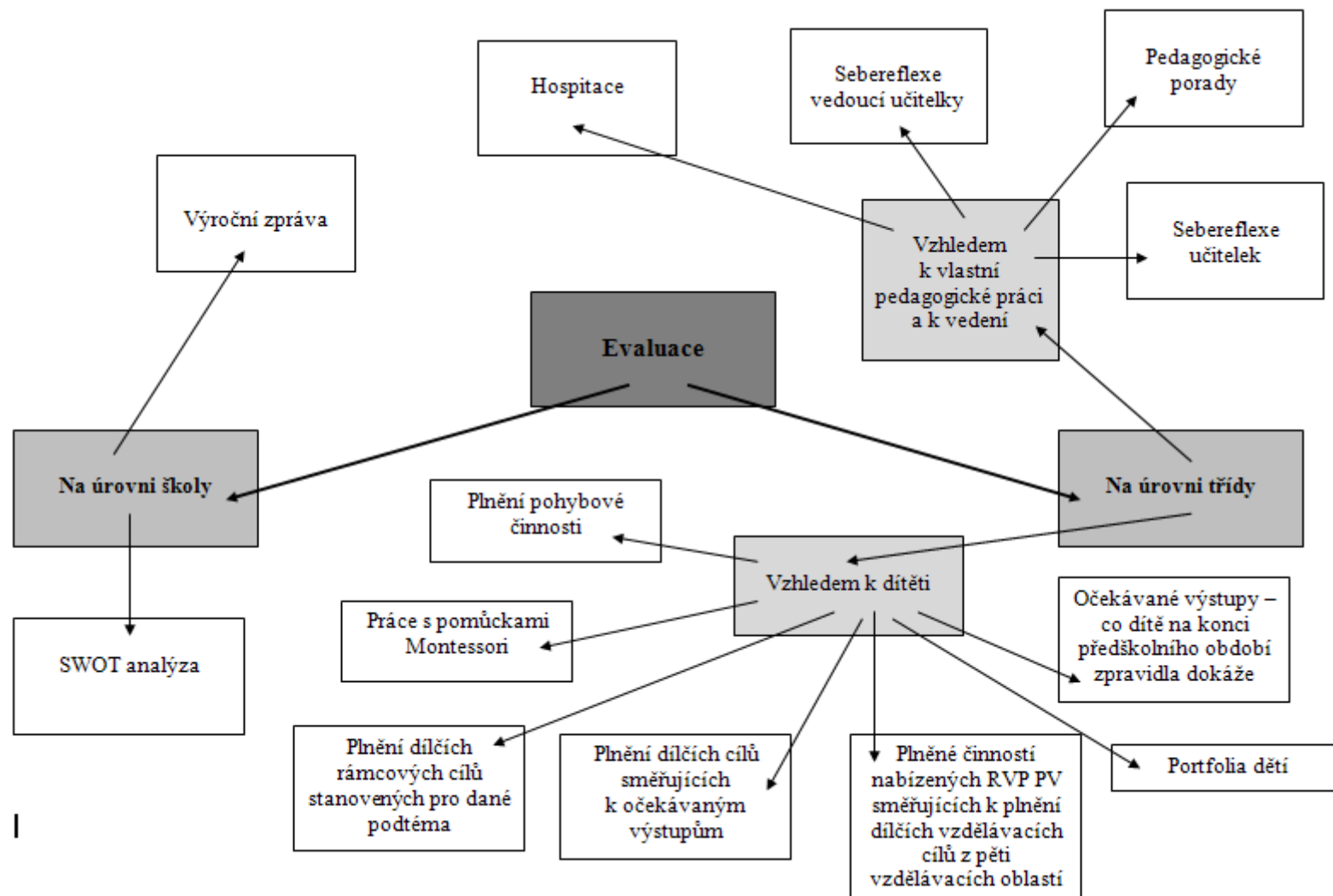
HOUBY		
Poznatek	Hodnota	Postoj
<p>Během školního roku budeme dětem nabízet poznání v oblastech:</p> <ul style="list-style-type: none"> • druhy • vzhled • podmínky pro život • části hub • užitek • nebezpečí pro lidi <p>Konkrétní kognitivní cíle budeme vytvářet při výběru konkrétního podtématu.</p>	<p>Děti nebudou ničit houby, i když je neznají.</p>	<p>Děti nebudou trhat a sahat na houby, které neznají.</p>

ROČNÍ OBDOBÍ		
Poznatek	Hodnota	Postoj
<p>Během školního roku budeme dětem nabízet poznání v oblastech:</p> <ul style="list-style-type: none"> • aktuální změny počasí • změny v přírodě <p>Konkrétní kognitivní cíle budeme vytvářet při výběru konkrétního podtématu.</p>	<p>Děti budou ochotny přizpůsobit své oblečení vzhledem k počasí.</p>	<p>Děti se budou schopny oblékat vhodně vzhledem k aktuálnímu počasí.</p>

ŽIVOČICHOVÉ		
Poznatek	Hodnota	Postoj
<p>Během školního roku budeme dětem nabízet poznání v oblastech:</p> <ul style="list-style-type: none"> • druhy • vzhled • způsob života • užitek • nebezpečí pro lidi • vývojové stupně <p>Konkrétní kognitivní cíle budeme vytvářet při výběru</p>	<p>Děti jsou ochotny chovat se v přírodě k živočichům ohleduplně, neplašit je.</p>	<p>Děti budou schopny pečovat o akvarijní ryby v MŠ.</p>

konkrétního podtématu.		
ZEMĚ A VESMÍR		
Poznatek	Hodnota	Postoj
<p>Během školního roku budeme dětem nabízet poznání v oblastech:</p> <ul style="list-style-type: none"> • vznik vesmíru • sluneční soustava • planeta Země – povrch, světadíly – typické znaky • voda • geologické jevy • horniny a nerosty <p>Konkrétní kognitivní cíle budeme vytvářet při výběru konkrétního podtématu.</p>	<p>Děti budou ochotny šetřit s vodou.</p> <p>Děti budou ochotny třídít odpad.</p> <p>Děti budou ochotny šetřit papírem.</p>	<p>Děti budou schopny třídít odpad.</p> <p>Děti budou schopny ihned po umytí rukou zavřít páku od vodovodní baterie.</p> <p>Děti budou schopny dodržet domluvené pravidlo při použití papírů ke kreslení, malování apod.</p>

7 Přehled o evaluační činnosti školy



CO?	KDO?	KDY?	KDE?
Výroční zpráva	vedoucí učitelka	září 2013	vytvořený materiál
SWOT analýza	vedoucí učitelka	červen 2013	vytvořený materiál
Plnění dílčích rámcových cílů stanovených pro dané podtéma	všechny učitelky	po ukončení podtématu	týdenní hodnocení
Plnění činností nabízených RVP PV směřujících k plnění dílčích vzdělávacích cílů z pěti vzdělávacích oblastí	všechny	na konci měsíce	vytvořený materiál
Plnění pohybové činnosti	všechny	po „velkém“ tělocviku	vytvořený materiál
Práce s pomůckami Montessori	všechny	průběžně	vytvořený materiál
Plnění dílčích cílů směřujících k očekávaným výstupům	všechny	leden, červen	vytvořený materiál
Očekávané výstupy – co dítě na konci předškolního období zpravidla dokáže	všechny	červen	vytvořený materiál
Portfolia dětí	učitelka na ranní službě	začátek týdne	pořadač
Pedagogické porady	vedoucí učitelka	dle potřeby	pořadač
Hospitace	vedoucí učitelka	duben	vytvořený materiál
Sebereflexe učitelek	všechny učitelky	leden, červen	vytvořený materiál
Sebereflexe vedoucí učitelky	vedoucí učitelka	červen	vytvořený materiál

V Hradci Králové, dne 7.1.2013.

Jana Klazarová
vedoucí učitelka

Mgr.Bc.Petr Lehký
ředitel školy

8 Použité zdroje

- kolektiv autorek – *Evaluace v MŠ*
- MŠMT – Metodický pokyn k primární prevenci sociálně patologických jevů u dětí, žáků a studentů ve školách a školských zařízeních
- Rýdl Karel - *Principy a pojmy pedagogiky Marie Montessori*
- Šebestová Věra, Švarcová Jana – *Maria Montessori aktuálně*
- Výzkumný ústav pedagogický v Praze – *Manuál k přípravě školního (třídního) vzdělávacího programu mateřské školy*
- Výzkumný ústav pedagogický v Praze – *Rámcový vzdělávací program pro předškolní vzdělávání*
- Zelinková Olga - *Pomoz mi, abych to dokázal sám*

9 Příloha

Primární prevence sociálně patologických jevů u dětí v MŠ

MŠ nemá samostatně vytvořený program, jelikož se určitá problematika dětí v mateřské škole netýká. Učitelky mohou v rámci spolupráce se ZŠ využít poradenství školního metodika prevence.

Zpracováno na základě Metodického pokynu Ministerstva školství, mládeže a tělovýchovy, Č. j.: 20 006/2007-51.

add(2)

- a) Předcházení rizikovým jevům v chování žáků:
 - prvky šikany.
- b) Rozpoznání a zajištění včasné intervence zejména v případech:
 - domácího násilí,
 - týrání a zneužívání dětí, včetně komerčního sexuálního zneužívání,
 - ohrožování mravní výchovy mládeže,
 - poruch příjmu potravy.

Prevence:

- vytvoření prostředí důvěry učitelka ↔ dítě
- pozorování
 - hry dětí
 - případných změn v chování dítěte
 - chování dětí v kolektivu ostatních
- vnímání a případný rozbor výtvarných projevů
- podpora zdravého životního stylu

Vedení dětí:

- k dodržování pravidel soužití v MŠ
- k usměrňování nežádoucích projevů v chování
- k odmítání nežádoucího chování lidí ze svého okolí
- dokázat říci „to se mi nelíbí“, „to mi nedělej“
- kde v případě potřeby hledat pomoc
- k aktivním pohybovým činnostem
- k osobní a duševní hygieně
- k rozlišení co prospívá zdraví a co mu škodí
- k povědomí o lidském těle
- k dodržování pitného režimu
- k nenásilnému zvládnutí konfliktů
- k vytváření zdravého sebevědomí

→ rozhovory s dětmi, modelové situace, komunikativní kruh na problémová témata

Povinnost zaměstnanců MŠ

Při podezření na případy v bodě 2) toto neprodleně nahlásit vedoucí učitelce MŠ, která informuje ředitele školy. Po té toto podezření vedoucí učitelka oznámí na Odbor sociálních věcí a zdravotnictví MMHK – Sociálně právní ochrana dětí.