



Č.j. ZSMS 1236/2022

Skartační znak: A10

**VÝROČNÍ ZPRÁVA ZA ŠKOLNÍ ROK 2021/2022
A
ZPRÁVA O HOSPODAŘENÍ ZA ROK 2021**



OBSAH

1	ZÁKLADNÍ ÚDAJE O ŠKOLE	5
1.1	Základní údaje o škole	5
1.2	Součásti školy	7
1.3	Organizační struktura	7
2	PERSONÁLNÍ ÚDAJE	9
2.1	Členění zaměstnanců podle věku a pohlaví	9
2.2	Členění zaměstnanců podle vzdělání a pohlaví	9
2.3	Členění pedagogických pracovníků podle odborné kvalifikace	9
2.4	Aprobovanost výuky (započítána aprobovaná a odborně způsobilá výuka)	9
2.5	Přehled pracovníků podle aprobovanosti	10
2.6	Zařazení pracovníků do platových tříd dle stavu k 30.6.2022	11
2.7	Trvání pracovního poměru u organizace stav k 30. 6. 2022	12
2.8	Celkový údaj o vzniku a skončení pracovního poměru zaměstnanců do 31. 8. 2022	12
3	VZDĚLÁVACÍ PROGRAM ŠKOLY	13
3.1	Vzdělávací program	13
3.2	Učební plán školy ve školním roce 21/22	13
3.3	Nepovinné předměty a zájmové kroužky včetně kroužků MŠ	13
4	POČTY ŽÁKŮ	14
4.1	Počty žáků školy (dle stavu k 30.6.2022)	14
4.2	Žáci přijati do vyšších ročníků základní školy ke vzdělávání od 1. 9. 2022	14
4.3	Žáci přijati ke vzdělávání do střední školy od 1. 9. 2022	14
4.4	Žáci – cizinci k 30. 6. 2022	15
5	HODNOCENÍ ŽÁKŮ	16
5.1	Celkové hodnocení žáků – prospěch – stav k 30. 6. 2022	16
5.2	Celkové hodnocení žáků – zhoršené chování	16
5.3	Hodnocení výsledků vzdělávání – způsob vyjádření (klasifikačním stupněm, slovně, kombinací obou způsobů)	16
5.4	Výchovná opatření – pochvaly/ podle záznamů ze Školy OnLine za celý školní rok	16
5.5	Výchovná opatření – napomenutí a důtky podle záznamů ze Školy OnLine za celý školní rok	17
5.6	Komisionální přezkoušení žáků	17
5.7	Opakování ročníku od 1. 9. 2022	18
5.8	Počet omluvených a neomluvených hodin	18
6	PRŮBĚH A VÝSLEDKY VZDĚLÁVÁNÍ V ZŠ	19
6.1	Hospitační činnost	19
6.2	Závěry z hospitační a kontrolní činnosti	19
6.3	Úroveň klíčových kompetencí žáků	21



6.4	Údaje o výsledcích inspekční činnosti provedené Českou školní inspekcí	23
7	DALŠÍ VZDĚLÁVÁNÍ ZAMĚSTNANCŮ	25
7.1	Výchozí stav	25
7.2	Studium ke splnění kvalifikačních předpokladů v roce 2021/22	25
7.3	Studium ke splnění dalších kvalifikačních předpokladů v roce 2021/22	25
7.4	Studium k prohlubování odborné kvalifikace	26
8	ICT – STANDARD A PLÁN	28
8.1	Pracovní stanice – počet – ZŠ+MŠ	28
8.2	Pracovní stanice – technické parametry	28
8.3	Lokální počítačová síť (LAN) školy	28
8.4	Připojení k internetu	28
8.5	Prezentační a grafická technika	29
8.6	Výukové programové vybavení a informační zdroje (licence)	29
8.7	Vzdělávání pedagogických pracovníků v roce 2020/21	29
9	PŘEDŠKOLNÍ VZDĚLÁVÁNÍ	30
9.1	Materiálně technické vybavení	30
9.2	Zhodnocení činnosti	30
10	ZÁJMOVÉ VZDĚLÁVÁNÍ: ŠKOLNÍ DRUŽINA A ŠKOLNÍ KLUB	31
10.1	Školní klub	31
10.2	Materiálně technické vybavení	31
10.3	Zhodnocení činnosti	31
11	ŽÁCI SE SPECIÁLNÍMI VZDĚLÁVACÍMI POTŘEBAMI, SOCIÁLNĚ ZNEVÝHODNĚNÍ A MIMOŘÁDNĚ NADANÍ ŽÁCI	34
11.1	Žáci se speciálními vzdělávacími potřebami podle stavu k 30. 6. 2022	34
11.2	Mimořádně nadaní žáci – třídy s rozšířenou výukou	34
11.3	Mimořádně nadaní žáci – přeřazení do vyššího ročníku	34
11.4	Podmínky pro vzdělávání	34
12	AKCE ŠKOLY (VÝJEZDY, KURZY, VYSTOUPENÍ, SPOLUPRÁCE, SOUTĚŽE)	37
12.1	Akce školy	37
12.2	Soutěže, výsledky a úspěchy žáků	37
13	PREVENCE SOCIÁLNĚ PATOLOGICKÝCH JEVŮ	41
13.1	Prevence sociálně patologických jevů	41
13.2	Počet výskytu sociálně patologických jevů, které škola řešila	41
14	PROGRAM ENVIROMENTÁLNÍHO VZDĚLÁVÁNÍ, VÝCHOVY A OSVĚTY	43
14.1	Program environmentálního vzdělávání	43
15	PREVENCE RIZIK A ŠKOLNÍ ÚRAZY	44
15.1	Počet úrazů	44
15.2	Vyhodnocení úrazů žáků	44



15.3	Prevence rizik	44
16	SPOLUPRÁCE ŠKOLY S RODIČI	45
16.1	Formy spolupráce	45
16.2	Přehled návštěvnosti třídních schůzek ve školním roce 2021/2022.....	45
17	VYŘIZOVÁNÍ STÍŽNOSTÍ, OZNÁMENÍ PODNĚTŮ	46
17.1	Stížnosti proti rozhodnutím ředitele školy podle správního řádu	46
17.2	Stížnosti proti podmínkám, průběhu a výsledkům vzdělávání	46
17.3	Stížnosti v oblasti pracovněprávních vztahů	46
18	UKAZATELE ROZPOČTU A PŘEHLED DALŠÍCH JEHO PROSTŘEDKŮ.....	47
18.1	Plnění závazných ukazatelů rozpočtu	47
18.2	Plnění dalších ukazatelů rozpočtu	47
19	FINANČNÍ VYPOŘÁDÁNÍ DOTACÍ, VYÚČTOVÁNÍ A POUŽITÍ DALŠÍCH PROSTŘEDKŮ.....	48
19.1	Finanční vypořádání dotací ze státního rozpočtu.....	48
19.2	Vyúčtování prostředků NIV	48
19.3	Vyúčtování prostředků NIV	48
19.4	Upravený hospodářský výsledek	49
19.5	Krytí zhoršeného hospodářského výsledku	50
19.6	Návrh na rozdělení zlepšeného hospodářského výsledku.....	50
20	ÚDAJE O HOSPODAŘENÍ, UKAZATELE NÁKLADOVOSTI	51
20.1	Ukazatele nákladovosti.....	51
21	VÝSLEDKY INVENTARIZACE MAJETKU	52
21.1	Inventarizovaný majetek.....	52
21.2	Závěry inventarizace.....	52
22	Údaje o zapojení školy do mezinárodních programů	53
23	ZAPOJENÍ ŠKOLY DO DALŠÍHO CELOŽIVOTNÍHO VZDĚLÁVÁNÍ	54
23.1	Kurzy pořádané školou.....	54
24	PŘEDLOŽENÉ A ŠKOLOU REALIZOVANÉ PROJEKTY FINANCOVANÉ Z CIZÍCH ZDROJŮ	55
24.1	Projekty a granty zřizovatele	55
24.2	Projekty a granty krajského úřadu	55
24.3	Projekty a granty ministerstva školství.....	55
	Doučování žáků škol – Národní plán obnovy	55
25	ZPRÁVA O HOSPODAŘENÍ V KALENDÁŘNÍM ROCE 2020.....	57



1 ZÁKLADNÍ ÚDAJE O ŠKOLE

1.1 Základní údaje o škole

Název školy	Základní škola a mateřská škola Staré Město, okres Frýdek – Místek, příspěvková organizace	
Adresa školy	Jamnická 270, Staré Město, PSČ 738 01	
IČ	709 83 950	
Bankovní spojení		
ZŠ, MŠ	1733210309/0800	
ŠJ	1733211379/0800	
DIČ	Není	
Telefon		
ZŠ	558 441 511	
ŠJ	558 441 512	
MŠ	558 441 516	
E-mail		
ředitelství	reditelstvi@skolastaremesto.cz	
MŠ	skolka@skolastaremesto.cz	
ŠJ	jidelna@skolastaremesto.cz	
ŠD		
Adresa internetové stránky	www.skolastaremesto.cz	
Informační systém	www.skolaonline.cz	
Právní forma	Příspěvková organizace	
Zařazení do sítě škol	1.1.2003	
Název zřizovatele	Obec Staré Město	
Součásti školy	základní škola, mateřská škola, školní družina, školní jídelna, školní jídelna – výdejna	IZO 102080780 IZO 150017405 IZO 119600692 IZO 103044439 IZO 174104804
IZO ředitelství REDIZO	102 080 780 600 134 172	
Vedoucí a hospodářští pracovníci	Mgr. Barbora Mazurová Mgr. Jana Hložková Mgr. Kamil Vilimovský Mgr. Taťána Sajdok Jana Horylová Věra Rošková Eva Sušková	ředitelka zástupce ředitele výchovní poradce speciální pedagog vedoucí učitelka MŠ vedoucí ŠJ účetní ZŠ a MŠ
Přehled hlavní činnosti školy (podle zřizovací listiny)	Organizace je mateřská škola, základní škola se školní družinou a se školní jídelnou. Její činnost je vymezena zákonem č.561/2004 Sb. O předškolním, základním, středním, vyšším odborném a jiném vzdělávání (školský zákon) a vyhláškou Ministerstva školství, mládeže a tělovýchovy České republiky č 107/2005 Sb., o školním stravování. a) poskytování předškolního a základního vzdělání dle ust. § 44 a násl. zákona č. 561/2004 Sb., o předškolním, základním, vyšším odborném a jiném vzdělávání (školský zákon), b) poskytování zájmového vzdělávání dle ust. § 111 zákona č.	



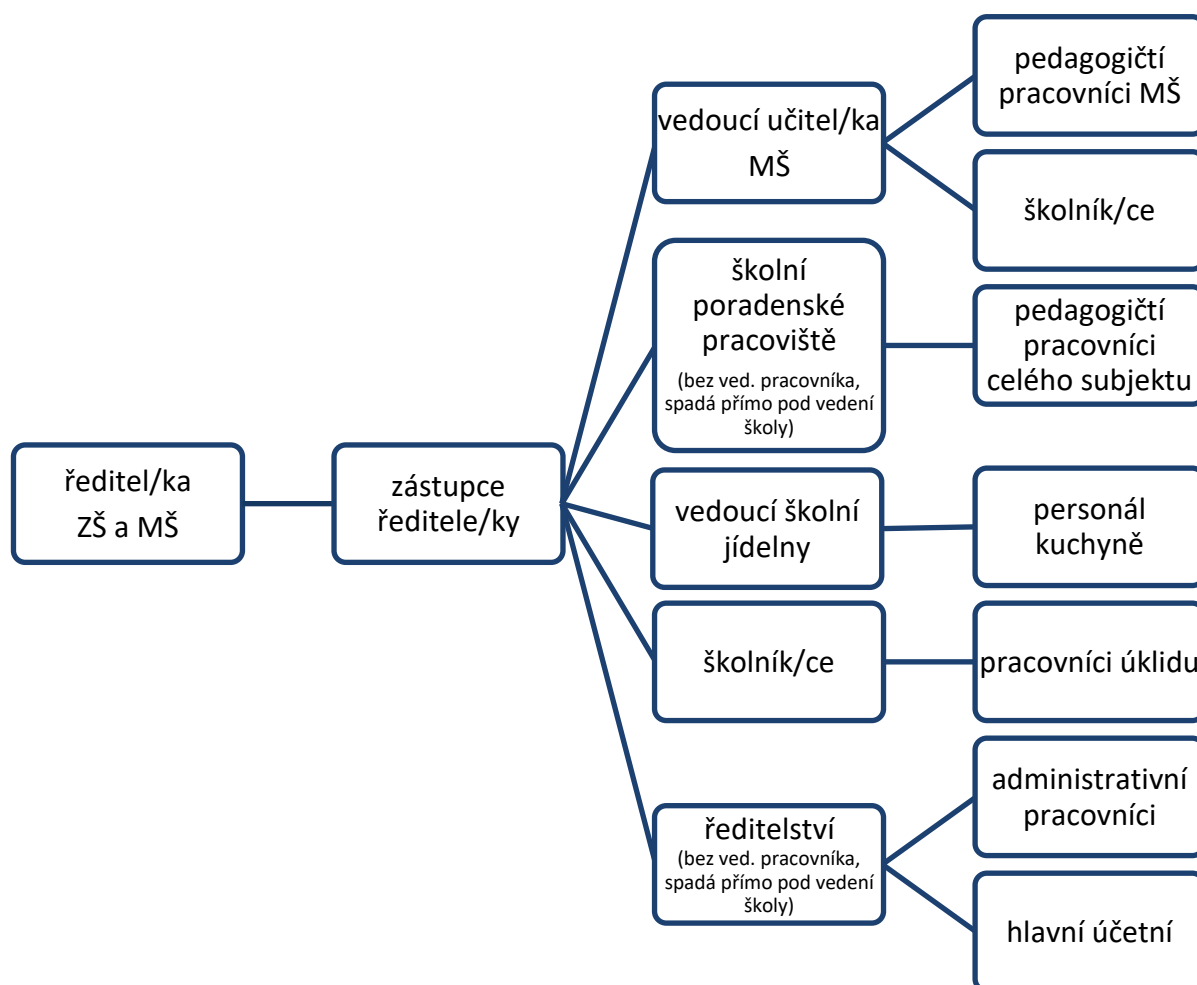
	<p>561/2004 Sb., o předškolním, základním, vyšším odborném a jiném vzdělávání (školský zákon),</p> <p>c) výchovně vzdělávací, sportovní a zájmová činnost v době mimo vyučování, zejména pak ve školských zařízeních dle ust. § 117 odst. 1 písm. a) a ust. § 120 zákona č. 561/2004 Sb., o předškolním, základním, vyšším odborném a jiném vzdělávání (školský zákon),</p> <p>d) činnost zařízení školního stravování dle ust. § 119 zákona č. 561/2004 Sb., o předškolním, základním, vyšším odborném a jiném vzdělávání (školský zákon),</p> <p>e) závodní stravování zaměstnanců škol.</p>
--	--



1.2 Součásti školy

Součásti školy	Kapacita
Mateřská škola	60 (č. j. 29 685/02-21)
Základní škola	225 (č. j. 29 685/02-21)
Školní družina	75 (č. j. MSK 26822/2008)
Školní jídelna ZŠ	260 (č. j. 29 685/02-21)
Školní jídelna MŠ - výdejna	60 (č. j. MSK 152684/2016)

1.3 Organizační struktura



**ZÁKLADNÍ ŠKOLA A MATEŘSKÁ ŠKOLA STARÉ MĚSTO,
OKRES FRÝDEK-MÍSTEK,**
příspěvková organizace se sídlem Jamnická 270, STARÉ MĚSTO, PSČ 738 01





2 PERSONÁLNÍ ÚDAJE

2.1 Členění zaměstnanců podle věku a pohlaví

věk	muži	ženy	celkem	%
do 20 let	0	0	0	0
21 - 30 let	1	5	6	12,8
31 - 40 let	1	7	8	17
41 - 50 let	2	14	16	34
51 - 60 let	1	14	15	31,9
61 a více let	1	1	2	4,3
celkem	6	41	47	100,0
%	12,8	87,2	100,0	x

2.2 Členění zaměstnanců podle vzdělání a pohlaví

vzdělání dosažené	muži	ženy	celkem	%
základní	0	0	0	0
vyučen	0	6	6	12,8
střední odborné	1	5	6	12,8
úplné střední	1	10	11	23,4
vyšší odborné	0	0	0	0
vysokoškolské	4	20	24	51,0
celkem	6	41	47	100,0

2.3 Členění pedagogických pracovníků podle odborné kvalifikace

odborná kvalifikace	splňuje kvalifikaci	nesplňuje kvalifikaci	celkem	%
Učitel mateřské školy	5	0	5	16,1
učitel prvního stupně základní školy	4	0	4	12,9
učitel druhého stupně základní školy	10	0	10	32,3
vychovatel	4	0	4	12,9
asistent pedagoga	8	0	8	25,8
celkem	31	0	31	100,0

2.4 Aprobovanost výuky (započítána aprobovaná a odborně způsobilá výuka)

a) 1. stupeň

Předměty	%
Český jazyk	100 %
Cizí jazyk	100 %

b) 2. stupeň

Předměty	%
Český jazyk	100 %
Cizí jazyk AJ, FJ, NJ	100 %

**ZÁKLADNÍ ŠKOLA A MATEŘSKÁ ŠKOLA STARÉ MĚSTO,
OKRES FRÝDEK-MÍSTEK,**

příspěvková organizace se sídlem Jamnická 270, STARÉ MĚSTO, PSČ 738 01



Matematika	100 %	Matematika	100 %
Prvouka	100 %	Informatika	100 %
Přírodověda	100 %	Chemie	100 %
Etická výchova	100%	Fyzika	100 %
Vlastivěda	100 %	Přírodopis	100 %
Hudební výchova	100 %	Zeměpis	100 %
Výtvarná výchova	100 %	Dějepis	100 %
Pracovní činnosti	100 %	Výchova k občanství	100 %
Tělesná výchova	100 %	Výchova ke zdraví	100 %
Volitelné předměty	100 %	Hudební výchova	100 %
Nepovinné předměty	100 %	Výtvarná výchova	100 %
		Svět práce	100 %
		Tělesná výchova	100 %
		Volitelné předměty	100 %

Aprobovanost výuky není v právních normách přesně definována. Ve většině případů ředitel školy stanoví správně aprobovanost podle vysokoškolského diplomu pedagogického pracovníka. Problémy mohou nastat u některých volitelných nebo nepovinných předmětů a u vzdělávacích oblastí školního vzdělávacího programu (Člověk a příroda, Člověk a společnost). Do tabulky není započtena aprobovanost při krátkodobých zástupech.

2.5 Přehled pracovníků podle aprobovanosti

Pedagogové ZŠ

jméno a příjmení	aprobace	učí ve školním roce	třídnictví
Lenka Konečná	učitelství 1. stupeň	1.třída – všechny předměty	1.třída
Markéta Drabinová	učitelství 1. stupeň	2.třída – všechny předměty	2.třída
Bronislava Habrnálová	učitelství 1. stupeň, Čj, M	3.třída všechny předměty a PČ ve 4. třídě	3.třída
Martina Vybíralová	učitelství 1. stupeň	4.třída – všechny předměty	4.třída
Světlana Knedlová	Přírodopis - Chemie	Přírodopis, chemii, výchovu ke zdraví, hudební výchovu	9.třída
Helena Peřinová	Francouzský, anglický jazyk, Dějepis	Anglický jazyk, Německý jazyk, Francouzský jazyk, Vlastivěda, Výchova k občanství	7.třída
Romana Rusinová	Český jazyk – Hudební výchova	Český jazyk, hudební výchova,	
Kamil Vilimovský	Zeměpis – Tělesná výchova	Zeměpis, tělesná výchova, výchova k občanství	8.třída
Ivana Tesarčíková	Matematika	Matematika, Informatika, Finanční matematika	
Jan Martásek	Anglický jazyk	Anglický jazyk - informatika	6.třída
Vladimíra Ševčíková	Matematika - Fyzika	Matematika, Fyzika,	5.třída
Josef Gerda	Výtvarná výchova	Výtvarná výchova	
Jana Hložková	Matematika - základy techniky	Matematika, Pracovní činnosti, Svět práce	
Barbora Mazurová	Český jazyk - dějepis	Dějepis	

10/59

Telefon: 558 441 511

Email: reditelstvi@skolastaremesto.cz

Web: www.skolastaremesto.cz

ID DS: j8dtdm5

ZŠaMŠF39/2008



Pedagogové MŠ

	Vzdělání	Zařazení ve školním roce
Jana Horylová	SŠ pedagogické	Vedoucí učitelka MŠ
Hana Moškořová	SŠ pedagogické	Učitelka MŠ
Hana Cholevíková	VŠ	Učitelka MŠ
Marie Němcová	VŠ	Učitelka MŠ
Lucie Stachovcová	VŠ	Učitelka MŠ

Ostatní pedagogičtí pracovníci

	Vzdělání	Zařazení ve školním roce
Taťána Sajdok	VŠ	Speciální pedagog
Lucie Gruszecká	SŠ	Vychovatel ŠD
Petra Holcová	VŠ	Asistent pedagoga
Adéla Myšínská	SŠ	Asistent pedagoga
Radim Tejzr	SŠ	Asistent pedagoga
Petra Potyková	VŠ	Vychovatel ŠD
Věra Mecová	SŠ	Asistent pedagoga
Lenka Paluzgová	VŠ	Asistent pedagoga
Taťána Besedová	SŠ	Asistent pedagoga
Hana Macková	SŠ	Asistent pedagoga
Barbora Čechová	VŠ	Asistent pedagoga
Ivana Kulhánková	VŠ	Asistent pedagoga

2.6 Zařazení pracovníků do platových tříd dle stavu k 30.6.2022

platová třída	počet zařazených pracovníků
1	0
2	2
3	3
4	0
5	1
6	3
7	1
8	10
9	9
10	3



11	0
12	13
13	2

2.7 Trvání pracovního poměru u organizace stav k 30. 6. 2022

Doba trvání	Počet
do 5 let	20
do 10 let	5
do 15 let	4
do 20 let	2
nad 20 let	8

2.8 Celkový údaj o vzniku a skončení pracovního poměru zaměstnanců do 31. 8. 2022

	Počet
Nástupy	4
Odchody	1
Mateřská dovolená	3
Přestupy mezi úseky	0



3 VZDĚLÁVACÍ PROGRAM ŠKOLY

3.1 Vzdělávací program

Vzdělávací program	Zařazené třídy
Školní vzdělávací program pro MŠ – č.j.26/2007-3 název ročního programu MŠ: „Pohádky k nám v pytlí letí s čarodějkou na koštěti.“	MŠ
Školní vzdělávací program (viz rámcový vzdělávací program pro základní vzdělávání, č.j. 31504/2004-22)	Všechny třídy ZŠ

3.2 Učební plán školy ve školním roce 21/22

Vzdělávací oblasti	Vzdělávací obory	1. stupeň	2. stupeň
		1. - 5. ročník	6. - 9. ročník
		Minimální časová dotace	
Jazyk a jazyková komunikace	Český jazyk a literatura	35+3	15+2
	Cizí jazyk	9	12+8
Matematika a její aplikace		20+5	15+2
Informační a komunikační technologie		2+1	1+2
Člověk a jeho svět		10+4	0
Člověk a společnost	Dějepis	0	7+1
	Výchova k občanství	0	4
Člověk a příroda	Fyzika	0	6+1
	Chemie	0	4
	Přírodopis	0	5+2
	Zeměpis	0	6+1
Umění a kultura	Hudební výchova	5	4
	Výtvarná výchova	6+2	6+1
Člověk a zdraví	Výchova ke zdraví	0	2+1
	Tělesná výchova	10	8
Člověk a svět práce (Pracovní činnosti)		5	3+1
Etická výchova		0+1	0
Volitelný předmět – finanční matematika		0	0+2
Disponibilní časová dotace		16	24
Celková povinná časová dotace		118	122

Počet dělených hodin

	1. stupeň	2. stupeň	celkem
počet dělených hodin*	7	15	22

3.3 Nepovinné předměty a zájmové kroužky včetně kroužků MŠ

Škola nepovinné předměty nerealizuje, nepovinné předměty nejsou financovány ze státního rozpočtu.
Škola neprovozuje zájmovou činnost, zájmová činnost probíhá formou pronájmu prostor školy různým organizacím.



4 POČTY ŽÁKŮ

4.1 Počty žáků školy (dle stavu k 30.6.2022)

třída	počet žáků	z toho chlapců	z toho dívek	výjimka z počtu žáků (ano – ne)
1.oddělení MŠ	17	8	9	ne
2.oddělení MŠ	21	9	12	ne
3. oddělení MŠ	22	13	9	ne
Celkem MŠ	60	30	30	
1.	19	7	12	ne
2.	21	8	13	ne
3.	17	12	5	ne
4.	18	8	10	ne
5.	24	14	10	ne
Celkem 1. stupeň ZŠ	99	49	50	
6.	20	9	11	ne
7.	15	10	5	ne
8.	29	14	15	ne
9.	19	10	9	ne
Celkem 2. stupeň ZŠ	83	43	40	
Celkem ZŠ	182	92	90	

4.1.1 Žáci přijatí do 1. ročníku základní školy k 1. 9. 2022

Počet prvních tříd	Počet dětí zapsaných do první třídy	Počet odkladů pro školní rok	Do první třídy nastoupí
1	28	4	28

Z naší MŠ nastupuje do naší ZŠ k 1.9.2021 – 12 dětí, 2 děti z naší MŠ nastoupí do jiné ZŠ.

4.1.2 Žáci přijatí do MŠ k 1.9.2021/včetně dodatečného zapsání do 30. 6. 2022

Žadostí	Počet dětí nově přijatých	Nepřijati	Odložení přijetí
34	25	9	0

4.2 Žáci přijati do vyšších ročníků základní školy ke vzdělávání od 1. 9. 2022

Ročník	2	3	4	5	6	7	8	9
Počet žáků	2	1	1	2	2	1	1	1

4.3 Žáci přijati ke vzdělávání do střední školy od 1. 9. 2022

Typ školy	Počet přijatých žáků
Víceleté gymnázium	0
Čtyřleté gymnázium	2



Střední odborná škola	8
Střední odborná škola učební obor	4
Konzervatoř, gymnázium s konzervatoří, umělecká SŠ	2

4.4 Žáci – cizinci k 30. 6. 2022

Kategorie cizinců	Občané EU	Ostatní cizinci pobývající v ČR přechodně nebo trvale, žadatelé o udělení azylu a azylanti
Počet žáků v MŠ		1
Počet žáků v ZŠ	0	6
Počet žáků v ŠD	0	2



5 HODNOCENÍ ŽÁKŮ

5.1 Celkové hodnocení žáků – prospěch – stav k 30. 6. 2022

třída	prospěli s vyznamenáním	prospěli	neprospěli
1.	19	0	0
2.	21	0	0
3.	16	1	0
4.	14	4	0
5.	17	7	0
6.	16	4	0
7.	5	10	0
8.	17	12	0
9.	12	7	0
celkem	137	45	0

5.2 Celkové hodnocení žáků – zhoršené chování

Třída	Uspokojivé chování		Neuspokojivé chování	
	1. pol.	2. pol.	1. pol.	2. pol.
1.	0	0	0	0
2.	0	0	0	0
3.	0	0	0	0
4.	0	0	0	0
5.	0	0	0	0
6.	0	0	0	0
7.	0	0	0	0
8.	0	0	0	0
9.	0	0	0	0
Celkem	0	0	0	0

5.3 Hodnocení výsledků vzdělávání – způsob vyjádření (klasifikačním stupněm, slovně, kombinací obou způsobů)

Všichni žáci jsou hodnoceni klasifikačním stupněm.

5.4 Výchovná opatření – pochvaly/ podle záznamů ze Školy OnLine za celý školní rok

třída	pochvala ředitele školy	pochvala třídního učitele
1.	0	52
2.	0	28



3.	0	22
4.	0	10
5.	0	20
6.	1	8
7.	0	41
8.	0	47
9.	0	77
celkem	1	305

5.5 Výchovná opatření – napomenutí a důtky podle záznamů ze Školy OnLine za celý školní rok

třída	napomenutí třídního učitele	důtka třídního učitele	důtka ředitele školy
1.	0	0	0
2.	0	0	0
3.	0	0	0
4.	4	0	0
5.	9	0	0
6.	0	0	0
7.	5	3	1
8.	3	1	0
9.	0	0	0
celkem	21	4	1

5.6 Komisionální přezkoušení žáků

Třída	Nedostatečná docházka do předmětu	Pochybnosti o správnosti hodnocení	Opravné zkoušky
1.	0	0	0
2.	0	0	0
3.	0	0	0
4.	0	0	0
5.	0	0	0
6.	0	0	0
7.	0	0	0
8.	0	0	0
9.	0	0	0
Celkem	0	0	0



5.7 Opakování ročníku od 1. 9. 2022

Třída	Žák neprospěl	Žák nemohl být hodnocen	Žák měl vážné zdravotní důvody	Žák opakuje po splnění povinné školní docházky
1.	0	0	0	0
2.	0	0	0	0
3.	0	0	0	0
4.	0	0	0	0
5.	0	0	0	0
6.	0	0	0	0
7.	0	0	0	0
8.	0	0	0	0
9.	0	0	0	0
Celkem	0	0	0	0

5.8 Počet omluvených a neomluvených hodin

třída	počet omluvených hodin	průměr na žáka třídy	počet neomluvených hodin	průměr na žáka třídy
1.	1220	64,21	0	0
2.	641	30,52	0	0
3.	1158	68,12	0	0
4.	830	46,11	0	0
5.	2085	86,88	0	0
6.	1086	54,30	0	0
7.	1173	78,2	7	0,47
8.	1669	67,9	0	0
9.	1401	73,74	0	0
celkem	11563	47,78	7	0,03



6 PRŮBĚH A VÝSLEDKY VZDĚLÁVÁNÍ V ZŠ

6.1 Hospitační činnost

pracovník	počet hospitací
Ředitel školy	5
Zástupce ředitele školy	3
Ostatní pracovníci	29
celkem	37

Pracovník	Přehled hospitací a kontrol
Ředitel školy	Pravidelné hospitace ve výuce Kontrola TK Kontrola klasifikace na škole online Kontrola úklidu a údržby
Zástupce ředitele školy	Pravidelné hospitace Kontrola úklidu a údržby Kontrola přítomnosti na pracovišti a dozorů
Ostatní pracovníci	Kontrola speciální pedagogické péče a pedagogických intervencí (Vilimovský a Sajdok) Depistáže a vyhledávání žáků s výukovými problémy a žáků nadaných (Sajdok) Pravidelné hospitace (všichni učitelé, včetně MŠ) Kontrola inventarizace (Sušková) Inventura skladových zásob v ŠJ (Rošková) Inventura skladových zásob provoz (Ručka) Prověrky BOZP 4 (pan Trávníček) Kontrola plnění ŠVP 1 (V. Ševčíková) Kontrola práce s IT technikou a technologiemi (Tesarčíková) Kontrola lékárníček a knihy úrazů 2x (Vybiralová v ZŠ, Moškořová v MŠ)

6.2 Závěry z hospitační a kontrolní činnosti

	+	+	-
	(objevuje se ve všech hodinách)	(objevuje se pouze v některých hodinách)	(v hodinách se neobjevuje)
Plnění cílů vzdělávání			
soulad výuky s cíli základního vzdělávání (školním vzdělávacím programem)	+		
vhodnost a přiměřenost stanovených cílů výuky k aktuálnímu stavu třídy, respektování individuálních vzdělávacích potřeb žáků	+		
konkretizace cílů ve sledované výuce	+		
návaznost probíraného učiva na předcházející témata	+		
Materiální podpora výuky			



vhodnost vybavení a uspořádání učeben vzhledem k cílům výuky a k činnostem	+		
účelnost využití pomůcek, učebnic, didaktické techniky		+	
Vyučovací formy a metody			
správné řízení výuky a vnitřní členění hodin	+		
sledování a plnění stanovených cílů	+		
podpora osobnostního a sociálního rozvoje dětí, jejich sebedůvěry, sebeúcty, vzájemného respektování a tolerance	+		
možnost seberealizace dětí, jejich aktivního a emočního zapojení do činností, uplatnění individuálních možností, potřeb a zkušeností		+	
využívání metod aktivního, prožitkového učení, experimentování, manipulování, objevování, práce s chybou		+	
účelnost výuky frontální, skupinové a individuální		+	
vyváženost rolí učitele jako organizátora výuky a jako zdroje informací		+	
účelnost aplikovaných metod	+		
respektování individuálního tempa, možnost relaxace žáků		+	
vhodná forma kladení otázek	+		
Motivace žáků			
dostatečná aktivita a zájem žáků o výuku		+	
propojení teorie s praxí (v činnostech žáků)		+	
využívání zkušeností žáků	+		
vliv hodnocení na motivaci žáků	+		
využívání analýzy chyb ke zvýšení motivace		+	
osobní příklad pedagoga	+		
Interakce a komunikace			
klima třídy		+	
akceptování stanovených pravidel komunikace mezi učitelem a žáky i mezi žáky navzájem		+	
možnost vyjadřování vlastního názoru žáka, argumentace, diskuse		+	
vzájemné respektování, výchova k toleranci	+		
vyváženost verbálního projevu učitelů a dětí, příležitosti k samostatným řečovým projevům dětí, rozvoj komunikativních dovedností žáků	+		
Hodnocení žáků			
věcnost, konkrétnost a adresnost hodnocení	+		
respektování individuálních schopností žáků	+		
využívání vzájemného hodnocení a sebehodnocení žáků		+	
ocenění pokroku	+		
zdůvodnění hodnocení žáků učitelem	+		
vhodnost využitých metod hodnocení žáků učitelem	+		
využití klasifikačního řádu	+		



6.3 Úroveň klíčových kompetencí žáků

Úroveň klíčových kompetencí žáků (na konci základního vzdělávání)	Vysoká	Střední	Nízká
1. Kompetence k učení			
vybírání a využívání pro efektivní učení vhodných způsobů, metod a strategií, plánování, organizování a řízení vlastní učení, projevu ochoty věnovat se dalšímu studiu a celoživotnímu učení		+	
vyhledávání a třídění informací a na základě jejich pochopení, propojení a systematizace je efektivně využívá v procesu učení, tvůrčích činnostech a praktickém životě		+	
operuje s obecně užívanými termíny, znaky a symboly, uvádí věci do souvislostí, propojuje do širších celků poznatky z různých vzdělávacích oblastí a na základě toho si vytváří komplexnější pohled na matematické, přírodní, společenské a kulturní jevy	+		
samostatně pozoruje a experimentuje, získané výsledky porovnává, kriticky posuzuje a vyvozuje z nich závěry pro využití v budoucnosti		+	
poznává smysl a cíl učení, má pozitivní vztah k učení, posoudí vlastní pokrok a určí překážky či problémy bránící učení, naplánuje si, jakým způsobem by mohl své učení zdokonalit, kriticky zhodnotí výsledky svého učení a diskutuje o nich	+		
2. Kompetence k řešení problémů			
vnímá nejrůznější problémové situace ve škole i mimo ni, rozpozná a pochopí problém, přemýšlí o nesrovnalostech a jejich příčinách, promyslí a naplánuje způsob řešení problémů a využívá k tomu vlastního úsudku a zkušeností	+		
vyhledá informace vhodné k řešení problému, nachází jejich shodné, podobné a odlišné znaky, využívá získané vědomosti a dovednosti k objevování různých variant řešení, nenechá se odradit případným nezdarem a vytrvale hledá konečné řešení problému		+	
samostatně řeší problémy; volí vhodné způsoby řešení; užívá při řešení problémů logické, matematické a empirické postupy		+	
ověřuje prakticky správnost řešení problémů a osvědčené postupy aplikuje při řešení obdobných nebo nových problémových situací, sleduje vlastní pokrok při zdolávání problémů		+	
kriticky myslí, činí uvážlivá rozhodnutí, je schopen je obhájit, uvědomuje si zodpovědnost za svá rozhodnutí a výsledky svých činů zhodnotí		+	
3. Kompetence komunikativní			
formuluje a vyjadřuje své myšlenky a názory v logickém sledu, vyjadřuje se výstižně, souvisle a kultivovaně v písemném i ústním projevu	+		



naslouchá promluvám druhých lidí, porozumí jim, vhodně na ně reaguje, účinně se zapojuje do diskuse, obhájí svůj názor a vhodně argumentuje	+		
rozumí různým typům textů a záznamů, obrazových materiálů, běžně užívaných gest, zvuků a jiných informačních a komunikačních prostředků, přemýšlí o nich, reaguje na ně a tvořivě je využívá ke svému rozvoji a k aktivnímu zapojení se do společenského dění	+		
využívá informační a komunikační prostředky a technologie pro kvalitní a účinnou komunikaci s okolním světem	+		
využívá získané komunikační dovednosti k vytváření vztahů potřebných k plnohodnotnému soužití a kvalitní spolupráci s ostatními lidmi		+	
4. Kompetence sociální a personální			
účinně spolupracuje ve skupině, podílí se společně s pedagogy na vytváření pravidel práce v týmu, na základě poznání nebo přijetí nové role v pracovní činnosti pozitivně ovlivňuje kvalitu společné práce		+	
podílí se na utváření příjemné atmosféry v týmu, na základě ohleduplnosti a úcty při jednání s druhými lidmi přispívá k upevnování dobrých mezilidských vztahů, v případě potřeby poskytne pomoc nebo o ni požádá		+	
přispívá k diskusi v malé skupině i k debatě celé třídy, chápe potřebu efektivně spolupracovat s druhými při řešení daného úkolu, oceňuje zkušenosti druhých lidí, respektuje různá hlediska a čerpá poučení z toho, co si druzí lidé myslí, říkají a dělají	+		
vytváří si pozitivní představu o sobě samém, která podporuje jeho sebedůvěru a samostatný rozvoj; ovládá a řídí svoje jednání a chování tak, aby dosáhl pocitu sebeuspokojení a sebeúcty		+	
5. Kompetence občanské			
respektuje přesvědčení druhých lidí, váží si jejich vnitřních hodnot, je schopen vcítit se do situací ostatních lidí, odmítá útlak a hrubé zacházení, uvědomuje si povinnost postavit se proti fyzickému i psychickému násilí		+	
chápe základní principy, na nichž spočívají zákony a společenské normy, je si vědom svých práv a povinností ve škole i mimo školu	+		
rozhoduje se zodpovědně podle dané situace, poskytne dle svých možností účinnou pomoc a chová se zodpovědně v krizových situacích i v situacích ohrožujících život a zdraví člověka		+	
respektuje, chrání a ocení naše tradice a kulturní i historické dědictví, projevuje pozitivní postoj k uměleckým dílům, smysl pro kulturu a tvořivost, aktivně se zapojuje do kulturního dění a sportovních aktivit	+		
chápe základní ekologické souvislosti a environmentální problémy, respektuje požadavky na kvalitní životní	+		



prostředí, rozhoduje se v zájmu podpory a ochrany zdraví a trvale udržitelného rozvoje společnosti			
6. Kompetence pracovní			
používá bezpečně a účinně materiály, nástroje a vybavení, dodržuje vymezená pravidla, plní povinnosti a závazky, adaptuje se na změněné nebo nové pracovní podmínky	+		
přístupuje k výsledkům pracovní činnosti nejen z hlediska kvality, funkčnosti, hospodárnosti a společenského významu, ale i z hlediska ochrany svého zdraví i zdraví druhých, ochrany životního prostředí i ochrany kulturních a společenských hodnot	+		
využívá znalosti a zkušenosti získané v jednotlivých vzdělávacích oblastech v zájmu vlastního rozvoje i své přípravy na budoucnost, činí podložená rozhodnutí o dalším vzdělávání a profesním zaměření		+	
orientuje se v základních aktivitách potřebných k uskutečnění podnikatelského záměru a k jeho realizaci, chápe podstatu, cíl a riziko podnikání, rozvíjí své podnikatelské myšlení.		+	

6.4 Údaje o výsledcích inspekční činnosti provedené Českou školní inspekcí

Ve dnech 21. a 22. 3. 2007 byla provedena na naší škole inspekční činnost podle § 174 odst. 2 písm. b) zákona č. 561/2004 Sb., o předškolním, základním, středním, vyšším odborném a jiném vzdělávání (školský zákon), ve znění pozdějších předpisů, v základní škole, ve školní družině a ve školní jídelně ve školním roce 2006/2007. Záznam o inspekci je součástí příloh výroční zprávy za rok 2006/2007.

Ve školním roce 2007/2008 a 2008/2009 nebyla na škole provedena inspekční činnost.

Ve školním roce 2009/2010 proběhla kontrola ČŠI, která měla za cíl prověřit stav zpracování školního vzdělávacího programu pro ZŠ, drobné nedostatky byly ihned odstraněny, připomínky byly zohledněny a jsou součástí změn a doplnění pro školní rok 2010/11, celkově bylo zpracování ŠVP hodnocené – „zpracováno na dobré úrovni“.

Ve školním roce 2010/11 proběhla kontrola ČŠI, která měla za cíl prověřit stav zpracování školního vzdělávacího programu pro MŠ, kontrola neshledala v programu žádné nedostatky - „zpracováno na dobré úrovni“.

Ve školním roce 2011/12 neproběhla kontrola ČŠI.

Ve školním roce 2012/13 proběhla kontrola ČŠI, která prověřila hospodaření školy s finančními prostředky a vzdělávací podmínky školy, inspekce zhodnotila práci školy jako velmi dobrou, vyzdvihla pozitivní a přínosné prostředí jak ve škole tak i v mateřské škole. Inspekční zpráva je k seznámení zveřejněna na stránkách školy a bylo s ní seznámeno zastupitelstvo obce a školská rada.

Ve školním roce 2013/14 a 2014/15 neproběhla kontrola ČŠI, škola pravidelně odevzdávala rychlá dotazníková šetření ČŠI.

Ve školním roce 2015/16 proběhla kontrola ČŠI, která byla tematicky zaměřená na oblast sociální gramotnosti žáků, tato inspekce probíhala formou hospitací ve vyučovacích hodinách, z této inspekce nebyla pořizována inspekční správa, byla zhodnocena pouze ústní formou – rozhovorem s ředitelkou školy.

Dále byla ve školním roce škola zařazena do testování žáků 6. třídy také v oblasti sociální gramotnosti. Dle výstupů v systému INSPIS ČŠI je škola hodnocena nadprůměrně.

Ve školním roce 2016/17 byla škola zařazena do testování žáků 5. třídy a to z matematiky, anglického jazyka a oblasti člověk a jeho svět. Dle výstupů v systému INSPIS ČŠI je škola hodnocena pozitivně.

Ve školním roce 2017/18 byla škola zařazena do testování žáků 9. třídy v čtenářské, matematické, sociální a mediální gramotnosti.

Ve školním roce 2018/19 byla škola zařazena do mezinárodního šetření TIMIS, žáci 4. Ročníku byli testováni z matematické a přírodovědné gramotnosti. Výsledky testování budou známy na podzim 2019.

Ve školním roce 2019/20 neproběhlo žádné inspekční šetření.



Ve školním roce 2020/21 neproběhlo žádné inspekční šetření, pouze byl dotazníky sledován dopad distanční výuky na žáky z pohledu vedení školy a pedagogů.

Ve dnech 7. a 9. 3. 2022 byla provedena na naší škole inspekční činnost podle § 174 odst. 2 písm. b) zákona č. 561/2004 Sb., o předškolním, základním, středním, vyšším odborném a jiném vzdělávání (školský zákon), ve znění pozdějších předpisů. Předmětem inspekční činnosti bylo zjišťování a hodnocení podmínek, průběhu a výsledků vzdělávání poskytovaného mateřskou školou, základní školou a školní družinou podle školních vzdělávacích programů. Inspekční zpráva je k seznámení zveřejněna na stránkách školy a byl s ní seznámen zřizovatel školy, zastupitelstvo obce Staré Město a školská rada.

Ve školním roce 2021/22 byla škola rovněž zařazena do mezinárodního šetření TIMSS, žáci 4. ročníku byli testováni z matematické a přírodovědné gramotnosti. Výsledky testování budou známy na podzim 2022. Dále byla škola zařazena do výběrového testování ČŠI žáků 5. tříd s ohledem na hodnocení výsledků vzdělávání v českém jazyce a matematice a v kontextu sledování různých dopadů pandemie nemoci covid-19 na výsledky vzdělávání.



7 DALŠÍ VZDĚLÁVÁNÍ ZAMĚSTNANCŮ

7.1 Výchozí stav

Pojmenování výchozího stavu
<p>Pedagogičtí pracovníci se zúčastňují vzdělávacích akcí dle svého zaměření a zájmu organizovaných KVIC a dalšími vzdělávacími institucemi, které jsou akreditovány MŠMT, při přihlašování na školení škola postupuje podle vnitřní směrnice.</p> <p>Dokladem o absolvování průběžného vzdělávání je osvědčení (kopie je uložena v osobních materiálech zaměstnance).</p> <p>Informace o vzdělání ped. pracovníků najdou rodiče v portfoliu pedagoga na webových stránkách školy.</p> <p>Další vzdělávání pedagogických pracovníků probíhá podle priorit školy a zájmu pedagoga.</p> <p>Zaměstnanec si zvolí z nabídky vzdělávání a vhodnost vzdělávacího programu konzultuje s vedením školy.</p> <p>Každý pracovník může čerpat 12 dnů studijního volna.</p> <p>V letošním roce byla v hojné míře využita pedagogy možnost online vzdělávání formou webinářů a workshopů, a to jak v jejich odbornosti, tak i v obecné rovině získávání kompetencí práce učitele.</p>

7.2 Studium ke splnění kvalifikačních předpokladů v roce 2021/22

Druh studia	Pracovník
a) Studium v oblasti pedagogických věd	Petra Potyková
b) Studium pedagogiky	Dominika Vítková
c) Studium pro asistenta pedagoga	-
d) Studium pro ředitele škol	-
e) Studium k rozšíření odborné kvalifikace	-

7.3 Studium ke splnění dalších kvalifikačních předpokladů v roce 2021/22

Druh studia	Pracovník
a) Studium pro vedoucí pedagogické pracovníky	-
b) Studium pro výchovné poradce	-
c) Specializovaná činnost – koordinace v oblasti informačních a komunikačních technologií	-
d) Specializovaná činnost – tvorba a následná koordinace školních vzdělávacích programů	-
e) Specializovaná činnost – prevence sociálně patologických jevů	-
f) Specializovaná činnost – specializovaná činnost v oblasti environmentální výchovy	-
g) Specializovaná činnost v oblasti prostorové orientace zrakově postižených	-



7.4 Studium k prohlubování odborné kvalifikace

Předmět	Pracovník	Název kurzu
Pedagogika a psychologie	Helena Peřinová	<i>Společně k lepší škole-Příběh Sama Vitálního učitel</i>
Archiv	Věra Kurečková	<i>Archiv bez starostí</i>
Hospodářka	Eva Sušková	<i>Mzdy-roční zúčtování a ELDP</i>
Vedení školy	Jana Hložková	<i>Novely právních předpisů ve školství</i>
BOZP	Všichni zaměstnanci	<i>Pravidelné školení BOZP a PO</i>
Zdravotník	Vladimíra Ševčíková	<i>Zdravotník zotavovacích akcí</i>
Školní vzdělávací program	Vladimíra Ševčíková Jana Hložková Jana Hložková Ivana Tesarčíková	<i>Konference k revizi RVP ZV Modelový školní vzdělávací program Konference k revizi RVP ZV Revize ICT ve škole Revize RVPZV – Startovací balíček – práce s daty, základy informatiky</i>
Sociálně patologické jevy		
Školní jídelna		
Informační a komunikační technologie	Všichni ped.prac. ZŠ Helena Peřinová Vladimíra Ševčíková Jana Hložková Jana Hložková Ivana Tesarčíková Jana Hložková Jana Hložková Jana Hložková Ivana Tesarčíková Ivana Tesarčíková Ivana Tesarčíková Ivana Tesarčíková Ivana Tesarčíková	<i>Edubus Didakta Práce s Green Screen SamLabs Audacity ICT v jazycích Pohledem ministra: Jak vypadá smysluplná digitalizace školství DIGI day DIGI day Corinth Online nástroje ve výuce 3D modelování OnShape – práce s 3D tiskárnou Google – kyberbezpečnost Základy algoritmozace a programování Nová informatika v podmínkách českého školství OKAP Škola v síti informací Digitální kompetence na 1. stupni ZŠ</i>
Ostatní	Dominika Vítková Jana Hložková Jana Hložková Jana Hložková Ivana Tesarčíková	<i>Logopedický asistent O2 – Chytrá škola Národní plán obnovy Šablony III- příprava výstupů Další možnosti ITI 2021</i>
Český jazyk	Helena Peřinová	<i>MAP- Čtenářská gramotnost</i>
Cizí jazyk	Helena Peřinová	<i>Výuka ČJ pro ukrajinské děti Nový žák ve třídě-zaměřeno na ukrajinské děti</i>



		<i>Gramatika ČJ ve srovnání s ukrajinštinou Wocabee-jak pracovat v aplikaci s ukrajinštinou Cambridge certifikace a koordinace Cambridge day online School link – mezinárodní projekty v životě školy</i>
Matematika	Markéta Drabinová Jana Hložková Jana Hložková	<i>Hejného matematika na 1. stupni Geogebra Matematické modely</i>
Prvouka		
Přírodověda	Světlana Knedlová	<i>Festival přírodních věd</i>
Vlastivěda		
Ostatní pro 1. stupeň ZŠ	Markéta Drabinová Ivana Tesarčíková	<i>Didaktické hry na 1.stupni Etická výchova Digi day Festival inspirace v přírodních vědách Festival inspirace v přírodních vědách</i>
Enviromentální výchova	Světlana Knedlová	<i>Konference EVVO v Moravskoslezském kraji</i>
Chemie	Světlana Knedlová	<i>OKAP Vividbooks</i>
Fyzika	Vladimíra Ševčíková	<i>Vividbooks</i>
Přírodopis		
Zeměpis		
Dějepis	Barbora Mazurová	<i>Milníky našich novodobých dějin Krok k demokracii HistoryLab – Práce s prameny v historickém vzdělávání</i>
Občanská výchova		
Rodinná výchova	Světlana Knedlová	<i>Pomozte dětem s nadváhou</i>
Hudební výchova		
Výtvarná výchova	Josef Gerda	<i>Dějiny umění</i>
Praktické činnosti		
Tělesná výchova		
Mateřská škola	Hana Moškořová Marie Němcová Lucie Vlčková Veronika Gajdošová Hana Moškořová	<i>Jarní workshop s Lenou OKAP-Inspirace pro předčtenářskou gramotnost OKAP – Enviromentální vzdělávání v mateřské škole Čtenářství Báječný týden pod vedením lektorky Leny Freyové</i>



8 ICT – STANDARD A PLÁN

8.1 Pracovní stanice – počet – ZŠ+MŠ

	Počet
Počet žáků – kapacita ZŠ+MŠ	225+60
Počet žáků ve školním roce 2021/22	182 +60
Počet pedagogických pracovníků ZŠ+MŠ	27
Pracovní stanice umístěné v počítačových učebnách – 2 učebny IT	46
Pracovní stanice umístěné v nepočítačových učebnách, studovnách, školních knihovnách, apod., včetně notebooků	1
Pracovní stanice sloužící k přípravě pedagogického pracovníka na výuku a k jeho vzdělávání – umístěné v kancelářích – mimo notebooky	2
Počet pevných pracovních stanic celkem, včetně provozního personálu	51
Počet pracovních stanic na 100 žáků	25
Notebooky MŠ – příprava na výuku pedagogové	4
Notebooky ZŠ – příprava na výuku pedagogové	17
Notebooky provoz	1
Tablety – MŠ – využití pro děti	20
Tablety – ZŠ – využití pro žáky	30
iPady – ZŠ – využití pro žáky	18

8.2 Pracovní stanice – technické parametry

Technické parametry stanic	počet
Starší 5 let	23
Novější – nevyhovuje standardu ICT	0
Novější – vyhovuje standardu ICT	28

8.3 Lokální počítačová síť (LAN) školy

Lokální počítačová síť	Skutečnost
Počet přípojných míst	Neomezeno WIFI
Sdílení dat	ano
Sdílení prostředků	ano
Připojení do internetu	ano
Komunikace mezi uživateli	ano
Bezpečnost dat	ano
Personifikovaný přístup k datům	ano

8.4 Připojení k internetu

Služba	Hodnota	Skutečnost
Připojení	WIFI - Getlink	



Agregace	Nejvýše 1:10	
Veřejné IP adresy		NE
Neomezený přístup na internet		ANO
Oddělení VLAN (pedagog, žák)		ANO
QoS (vzdálená správa)		ANO
Filtrace obsahu	částečně	Žáci ANO
Antispam		ANO
Antivir	Eset	ANO

*Tuto tabulku vyplní škola za pomoci providera

8.5 Prezentační a grafická technika

Technika	Skutečnost
Datový projektor	15
Interaktivní tabule + zobrazovače	10+3
Tiskárny	7
Kopírovací stroj - Multifunkce	4
Scanner	3
Grafický tablet	19

8.6 Výukové programové vybavení a informační zdroje (licence)

Programové vybavení	Skutečnost
Operační systém	Ano
Antivirový program	Ano
Textový editor	Ano
Tabulkový editor	Ano
Editor prezentací	Ano
Grafický editor - rastrová grafika	Ano
Grafický editor - vektorová grafika	Ano
Webový prohlížeč	Ano
Editor webových stránek	Ano
Klient elektronické pošty	Ano
Aplikace pro výuku a procvičování psaní na klávesnici	Ano
Programy odborného zaměření	Ano

8.7 Vzdělávání pedagogických pracovníků v roce 2020/21

Typ vzdělávání	Skutečnost
Z – Základní uživatelské znalosti	Všichni jsou proškoleni
P – Vzdělávání poučených uživatelů	Všichni zaměstnanci jsou schopni pracovat s IT technikou, sami si volí kurzy, zaměřené na jejich aprobaci a IA tabule
S – Specifické vzdělávání	
M - Vzdělávání ICT koordinátorů	

29/59

Telefon: 558 441 511

Email: reditelstvi@skolastaremesto.cz

Web: www.skolastaremesto.cz

ID DS: j8dtm5

ZŠaMŠF39/2008



9 PŘEDŠKOLNÍ VZDĚLÁVÁNÍ

9.1 Materiálně technické vybavení

Prostory mateřské školy	
Vybavení mateřské školy - novinky	Nábytkové vybavení: 1. Zakoupen nový koberec do dolní třídy Technické vybavení: zakoupena ozónová čistička vzduchu Ostatní: 1. Vymalovány dvě třídy, schodiště, dětské šatny a vestibuly. 2. Běžná údržba, úklid všech prostor, vnitřního zařízení a hraček

9.2 Zhodnocení činnosti

Komentář vedoucí učitelky MŠ:
Mateřská škola i letos pracovala v programu ZaS pod názvem ŠvP - „Pohádky – to je kouzlo života“. Motto bylo zachováno v návaznosti na název ročního programu „Není krásnějších pohádek než ty, které píše život sám.“ Protože byly nabídky aktivit, pohádky, cíle a výstupy dokonale rozpracovány, pokračovalo se v návaznosti a stavělo se na loňských osvědčených metodách. Jen nabídka integrovaných bloků byla zjednodušena, byla omezena podtémata. Nabídky činností do jednotlivých center aktivit efektivně učitelkám pomáhaly k ještě lepšímu naplňování programu ZaS. Učitelky měly k dispozici škálu aktivit, které si mohly dle svých představ průběžně zařazovat do týdenního plánování. Logopedická cvičení zůstala zachována. Učitelky pracovaly ve třech heterogenních třídách, ale většinou předškolní děti s povinnou předškolní docházkou pracovaly v řízených činnostech samostatně, řešily náročnější úkoly a připravovaly se na vstup do 1.třídy. Školní tělocvična byla využívána jen staršími dětmi. Jinak byly děti pohybově aktivní přímo ve třídě. Skoro denně byla rovněž využívána školní zahrada, kde částečně probíhaly řízené činnosti i volné hry dětí. Děti využívaly pískoviště a hrací prvky. Stoly a lavičky byly využity pro výtvarné a environmentální činnosti. Všechny akce a naplánované aktivity školy byly plněny, popřípadě byly pozměněny, doplněny a upravovány podle nabídek a situací. Pokračovalo se v Šabonách III. Všechny aktivity a akce školy byly dobře a kvalitně naplánovány a následně pak zrealizovány.



10 ZÁJMOVÉ VZDĚLÁVÁNÍ: ŠKOLNÍ DRUŽINA A ŠKOLNÍ KLUB

10.1 Školní klub

V ZŠ není zřízen

10.2 Materiálně technické vybavení

Prostory školní družiny	Samostatná učebna se zvláštním vstupem Prostory pro komunitní vzdělávání na 1. stupni ZŠ Šatna pro školní družinu Samostatné sociální zařízení Kancelář pro vychovatelky s proskleným výhledem na děti Prostory byly nově vybudovány v roce 2006 Využití i ostatních prostor školy: Tělocvičny ICT učebny Učebny Tvořivé děti atd.
Vybavení školní družiny	Nábytkové vybavení: Pracovní stoly a židle, relaxační sezení Skříně na pomůcky Kuchyňka Technické vybavení: elektronické zabezpečení dveří proti nepovolanému vstupu 1 PC pro vychovatelky připojené do LAN a na internet a notebook Televize a DVD přehrávač Přehrávač cd El. kuchyňský sporák Ostatní: Hračky Knihy Sportovní náčiní Výtvarné potřeby Vybavení kuchyňky

10.3 Zhodnocení činnosti

Zhodnocení získaných kompetencí ve školním roce 2021/2022

1) kompetence k učení

Tyto kompetence byly rozvíjeny během zájmového vzdělávání s využitím tabletů. Žáci využívali nejrůznější aplikace a byli vedeni k samostatnému řešení úkolů. Došlo k jejich aktivnímu zapojení do výuky a k posílení matematické a čtenářské gramotnosti



2) kompetence k řešení problémů

Žáci se za pomoci modelových situací učili překovávat problémy, nacházeli nové alternativy, navrhovali způsoby řešení, učili se vyhledávat informace. Byli otevřeni novým postupům a došlo tak k rozvoji kreativity. Žáci si uvědomovali odpovědnost za svá rozhodnutí.

3) kompetence sociální a interpersonální

Žáci se učili pracovat ve skupinách, vzájemně spolupracovali, respektovali názor ostatních. Učili se ohleduplnosti k jiným lidem, zejména k handicapovaným.

4) kompetence k trávení volného času

Žáci vyzkoušeli nejrůznější volnočasové aktivity venkovního i vnitřního charakteru. Měli možnost samostatně si volit z více aktivit a došlo i na spontánní neřízenou činnost

5) činnosti a občanské kompetence

Žáci respektovali kulturní tradice, byli si vědomi svých povinností ve škole i mimo ni. Došlo k posílení vzájemného respektu mezi spolužáky.

6) komunikativní kompetence

Tyto kompetence byly rozvíjeny v průběhu besed na koberci na různá témata. Žáci se učili formulovat a vyjadřovat své myšlenky, obhájit si svůj názor. Respektovali zásady rozhovoru s dospělým, učili se neskákat do řeči, naslouchat druhým. Došlo k rozvoji slovní zásoby žáků

7) kompetence pracovní

Žáci pracovali samostatně dle předlohy. Bezpečně používali dané materiály a nástroje. Dodržovali pravidla a pracovní postupy

Komentář vychovatelek:

V naší ZŠ pracovala od 1. září 2021 tři oddělení školní družiny, celkem bylo v září zapsáno 69 žáků.

1. oddělení navštěvovali žáci I. třídy
2. oddělení navštěvovali žáci II. a V. třídy
3. oddělení navštěvovali žáci III. a IV. třídy.

O žáky se staraly tři vychovatelky a jeden asistent pedagoga. První oddělení školní družiny se nacházelo v 1. patře a 2. oddělení v přízemí školní budovy I. stupně. 3. oddělení se nacházelo v prostorách ŠD na II. stupni ve druhém patře. Měli jsme možnost využívat tělocvičnu, která se nachází v suterénu budovy I. stupně.

Ranní provoz družiny probíhal od 6:30 hod. do 7:30 hod., kde byly děti spolu s vychovatelkou v budově I.stupně ZŠ. Odpolední provoz začínal od 11:25 hod. každý den, kdy končili žáci první třídy a k těm se vždy přidávali žáci končící po 5. vyučovací hodině. Provoz školní družiny byl ukončen denně v 17:00 hodin. V ŠD jsou používány tři notebooky s připojením na internet, tiskárnu, dataprojektor. Tato skutečnost byla velmi vítaná, jelikož jsme si mohli promítnout například fotografie, poslouchat písničky, vyhledávat aktuální informace, tisknout různé šablony a omalovánky k daným měsíčním tématům.

Činnosti ŠD byly různorodé, vzájemně se prolínaly a navazovaly na sebe. Byly zařazovány především dle ročního období, aktuálního počasí, konkrétní situace nebo zájmu a zvědavosti dětí. Pozn.: Pokud počasí dovolilo, byla rekreační činnost věnována pobytu venku na nádvoří nebo na školním hřišti. Nenásilnou a hravou formou zde probíhala u starších žáků i příprava na vyučování. Zabývaly se pozorováním, ochranou přírody a živočichů, vztahy mezi lidmi, lidovými a regionálními tradicemi, zdravým životním stylem a ochranou zdraví. Svě výtvarné a pracovní dovednosti se učily rozvíjet nejrůznějšími a netradičními technikami. Základním prostředkem činnosti byla hra.

Ve ŠD se děti po celou dobu zdokonalovaly v sociálních dovednostech, učily se žít a spolupracovat



s ostatními. Trávily tu velkou část volného času, proto bylo důležité, aby je pobyt zde těšil, rozvíjel jejich dovednosti, znalosti, schopnosti se samostatně rozhodovat; vytvářely kladný vztah k přírodě i k umění.

ŠD poskytovala dětem smysluplné a přitom zábavné i zajímavé využití volnočasových aktivit všech účastníků.

Děti měly k dispozici hračky, knihy, časopisy, stolní hry, sportovní potřeby, ale také zabezpečení pro výtvarné, pracovní, rekreační, hudební a odpočinkové činnosti.

Družina využívala nejen svá oddělení, ale také nádvoří školy a travnatý prostor zahrady pod budovou tělocvičny, kde se také nachází přírodní posezení a oplocené hřiště. Na zahradě se nachází i vyvýšené záhony pro pěstování a ohniště s příjemným posezením.

Mezi nejčastější aktivity ve školní družině patřila výtvarná činnost, zaměřená na různé techniky malování. Dále pracovní činnost, kde jsme využívali lepení, stříhání a jiné práce s papírem a také hudební, kdy jsme si připomněli známé i méně známé písničky nebo koledy za doprovodu hudby z YouTube. Ke sportovní činnosti děti využívaly tělocvičnu, školní hřiště a nádvoří školy. Prioritně jsme se snažili trávit s dětmi co nejvíce času venku. K tomu nám sloužila zahrada a hřiště ŠD. Zde si děti hrály hry podle svého zájmu. Také poznávaly květiny, stromy, rostliny a zvířata.

Akce školní družiny jsme zaznamenávaly na fotky a ty byly zveřejňovány na školním Facebooku a webových stránkách školy.

Pravidelně jsme zajišťovali dětem pitný režim – pití jsme vzhledem k epidemiologické situaci nalévali žákům přímo do jejich láhví na pití a zajišťovali hygienické podmínky pro děti.

Celý školní rok byl zaměřený hlavně na pobyt na zahradě školní družiny. V těchto akcích se mohli žáci vydovádet, předvést své znalosti z kroužků, které navštěvují. Také jsme dodržovali zásady správného mytí a dezinfekce rukou. Tento školní rok děti v době provozu školní družiny odcházely do kroužků Beskyďáček, Šachy, Basketbal, Orientální tance, Náboženství, které organizovaly různé organizace pro volnočasové aktivity.



11 ŽÁCI SE SPECIÁLNÍMI VZDĚLÁVACÍMI POTŘEBAMI, SOCIÁLNĚ ZNEVÝHODNĚNÍ A MIMOŘÁDNĚ NADANÍ ŽÁCI

11.1 Žáci se speciálními vzdělávacími potřebami podle stavu k 30. 6. 2022

speciální vzdělávací potřeby	počet žáků	forma vzdělávání (individuální nebo skupinová integrace)	individuální vzdělávací plán
Integrovaní žáci	40	Skupinová integrace	8
zdravotní znevýhodnění	37	Skupinová integrace	0
sociální znevýhodnění	3	Skupinová integrace	0

11.2 Mimořádně nadaní žáci – třídy s rozšířenou výukou

Třída	Rozšířená výuka předmětů	Počet žáků
-	-	-
Celkem	0	0

11.3 Mimořádně nadaní žáci – přeřazení do vyššího ročníku

Přeřazení mimořádně nadaného žáka do vyššího ročníku	Počet
z ... třídy do ... třídy	0

11.4 Podmínky pro vzdělávání

Podmínky pro vzdělávání žáků se zdravotním postižením a zdravotním znevýhodněním	ano	částečně	ne
odstraňování architektonické bariéry a provedení potřebné změny úpravy interiéru školy a třídy		x	
uplatňování principu diferenciací a individualizace vzdělávacího procesu při organizaci činností, při stanovování obsahu, forem i metod výuky	X		
umožňování žákovi používat potřebné a dostupné kompenzační pomůcky, vhodné učebnice a učební pomůcky přizpůsobené jeho individuálním potřebám	X		
zohledňování druhu, stupně a míry postižení nebo znevýhodnění při hodnocení výsledků	X		
uplatňování zdravotní hlediska a respektování individuality a potřeby žáka	X		
podporování nadání a talentu žáků se speciálními vzdělávacími potřebami vytvářením vhodné vzdělávací nabídky	X		
zkvalitňování připravenosti pedagogických pracovníků pro práci se žáky se speciálními vzdělávacími potřebami	X		



působení školního speciálního pedagoga ve škole, druhého pedagoga ve třídě, případně asistenta pedagoga v případě potřeby	X		
spolupráce s rodiči	X		
spolupráce s ostatními školami, které mají zkušenosti se vzděláváním žáků se speciálními vzdělávacími potřebami.		X	
Podmínky pro vzdělávání žáků se sociálním znevýhodněním	ano	částečně	ne
individuální nebo skupinovou péči	X		
přípravné třídy			X
pomoc asistenta třídního učitele	X		
menší počet žáků ve třídě			X
odpovídající metody a formy práce	X		
specifické učebnice a materiály	X		
pravidelná komunikace a zpětnou vazbu	X		
spolupráci s psychologem, školním speciálním pedagogem - etopedem, sociálním pracovníkem, případně s dalšími odborníky	X		
Podmínky pro vzdělávání žáků mimořádně nadaných	ano	částečně	ne
individuální vzdělávací plány	X		
doplnění, rozšíření a prohloubení vzdělávacího obsahu	X		
zadávání specifických úkolů		X	
zapojení do samostatných a rozsáhlejších prací a projektů		X	
vnitřní diferenciací žáků v některých předmětech	X		
občasné (dočasné) vytváření skupin pro vybrané předměty s otevřenou možností volby na straně žáka			X
účast ve výuce některých předmětů se staršími žáky			X

Komentář výchovného poradce:

Velkou výhodou práce s žáky se speciálními potřebami je spolupráce školského poradenského pracoviště – kooperace výchovného pedagoga a školního speciálního pedagoga.

Myslím, že naše škola je připravena pro vzdělávání jak žáků mimořádně nadaných, tak žáků se sociálním znevýhodněním a zdravotním postižením.

Komentář speciálního pedagoga:



Krátce z historie Školního poradenského pracoviště

V lednu 2019 bylo naše Školní poradenské pracoviště (dále jen ŠPP) rozšířeno o pozici Školní speciální pedagožky (dále jen ŠSP), jehož činnost je soustředěna především na speciálně-pedagogickou péči pro žáky se specifickými vzdělávacími potřebami (dále jen SVP), přesněji pro žáky se specifickými poruchami učení a chování, žáky nadané a se známkami nadání, také žáky, kteří projevují známky obtíží s případným dopadem na školní úspěšnost, a to nejen v rámci základní školy, ale také i v rámci mateřské školky.

Výše uvedeným bylo zahájeno nutné nastavování systému spolupráce, komunikace s výchovným poradcem, s rodiči žáka, třídními učiteli, pedagogy a asistenty pedagogů, dále pak s vychovatelkami v družině.

Současnost

V tomto dalším funkčním období se dařilo spolupráci posunout opět o kousek výš.

Systém včasné podpory, který spolutvoříme vlastní praxí nabízí mnoho příležitostí k hledání, co jak nejlepších přístupů v podpoře žáků, kteří vykazují jisté známky obtíží. Úzká spolupráce s vedením školy a výchovným poradcem v souvislosti s intervencí, či přímo krizovou intervencí, kterou bylo nezbytné některým žákům poskytovat, tzv. neodkladně, prokázala důležitost v nejvyšší míře. Žáci, kteří se náročným obdobím dospívání „dopracují“ k existenciální krizi a potřebují okamžitý záchyt v tzv. raném stádiu krize je téma nabíledni. I zde můžeme potvrdit jisté úspěchy.

ŠSP-ožka se také podílela na dalším vzdělávání pedagogů formou doporučení vhodných témat a oblastí k proškolení v souvislosti s problematikou výuky a přístupu k žákovi s SVP a také v oblasti rozvoje osobnosti pedagoga. Stejně tak v rámci programu OKAP II, je sama aktivní a vzdělává se.

Od 1.ročníku jsme rozšířili vzdělávací program o předmět Etická výchova, což se povedlo díky úzké spolupráci ŠSP-a s vedením školy. Toto vnímáme jako velký krok kupředu v oblasti, která má pozitivní dopad na zdravý vývoj osobnosti dítěte a rozvoj emoční inteligence, které je součástí oblasti efektivní komunikace a zdravých mezilidských vztahů.

Je potřeba také zdůraznit, že v druhé polovině školního roku jsme přizvali ke spolupráci externí společnost Dohodneme se, z.s., a to s cílem pracovat intenzivně na třídním klimatu. Opět v rámci debat uvnitř ŠPP.

V tomto školním roce jsme nadále pokračovali v realizaci dobré a zcela nenahraditelné praxe nadstandardní službou žákům, rodičům a pedagogům. Toto další období zcela přirozeně nabídlo mnoho specifických situací, ne-li přímo kazuistik, které bylo potřeba řešit TADY a TED, také i v úzké spolupráci se školskými zařízeními (Speciálně pedagogické centrum – SPC, Pedagogicko-psychologická poradna – PPP) či dalšími odborníky nacházejícími se okolo žáka. Snad můžeme tvrdit, že se nám v dalším období daří vylepšovat systém nastavování podpory žákům s SVP.

Denní přítomnost specialisty na naší Základní škole se nadále ukazuje jako velmi potřebná. Toto platí i co se týče dětí v MŠ, kde je záchyt obtíží neoddiskutovatelně zásadní pro nastavování podpory a minimalizaci prožívání školního neúspěchu do budoucna.



12 AKCE ŠKOLY (VÝJEZDY, KURZY, VYSTOUPENÍ, SPOLUPRÁCE, SOUTĚŽE)

12.1 Akce školy

12.2 Soutěže, výsledky a úspěchy žáků

Obě kapitoly spojeny do jedné tabulky

Typ akce	Počet zúčastněných tříd	Počet zúčastněných žáků	Poznámka (název akce, výsledek)
Výuka plavání	MŠ - individuálně	18	podle zájmu rodičů
	ZŠ – 2.,3.třída	36	Povinná výuka dle ŠVP
Lyžařský výcvik	MŠ - individuálně	26	Lyžařská škola Sun outdoor Bílá
	ZŠ 1. stupeň individuálně	34	Lyžařská škola Sun outdoor Bílá
	2.stupeň		Pro malý zájem nerealizováno
Pobyt v přírodě	1.stupeň		Beskydy 5 dní
	2.stupeň		Jeseníky 5 dní
Exkurze	5.,7.třída	32	Štramberk, jeskyně Šipka
	MŠ	40	Hasičská zbrojnice Staré Město
	2.třída	20	Hasičská zbrojnice Staré Město
	9.třída	19	Osvětim
	9.třída	18	Střední odborná škola
	9.třída	18	Veletrh pracovních příležitostí
	8.třída	29	Úřad práce
	9.třída	17	Vzdělávací exkurze – Po stopách dějin - Praha
	7.třída	12	Kotulova dřevěnka Havířov
	7.třída	13	Hukvaldy Tropic a Dům L. Janáčka
	7.třída	14	Kozlovice Obecná škola
	4.,7.třída	30	Chlebovice - včelařství
	7.třída	14	Frýdlant n.O. muzeum F. Duši
	7.třída	13	Sedliště kostel, Bezručova vyhlídka
	9.třída	19	Muzeum meteoritů
	4.-6.třída	30	Muzeum Beskyd
Školní výlety			
	5.,7.třída	34	Ondřejník

**ZÁKLADNÍ ŠKOLA A MATEŘSKÁ ŠKOLA STARÉ MĚSTO,
OKRES FRÝDEK-MÍSTEK,**
příspěvková organizace se sídlem Jamnická 270, STARÉ MĚSTO, PSČ 738 01



	MŠ	49	Vzhůru na palubu – projektový den na Bílé
	9. třída	16	Ondřejník
	2. třída	20	Ondřejník, Bílý kříž, Čupek
	8. třída	29	Lysá hora
Projekty	1.-9. třída	182	Výstupy na horské vrcholy v projektu Everest
	9. třída	16	Chemie na Slezskoostravském hradě
	1.,9. třída	30	Pasování na čtenáře
	ZŠ	182	Lamelkování
	7. třída	17	Den pro školu Právo s právníčkou a mediátorkou Klárou Dostálovou - pro 9. ročník online
	7. třída	14	Den pro školu s IT odborníkem
	MŠ	20	Kapitáne kam s tou lodí – projektový den s Lenou Freyovou
	MŠ	13	Ptačí písnička – projektový den s Lenou Freyovou
	2.st.	všichni	Světový den vody
	ZŠ	všichni	Čarodějnická škola
	7. třída	17	Animovaný film
Zahraniční výjezdy	-	-	-
	-	-	-
Žákovská vystoupení	Vybraní žáci ZŠ	10	Vítání občánků
	ŠD		Den obce
Koncerty	MŠ	44	Divadlo jedna dvě
	MŠ	45	Šachová pohádka
	MŠ	36+34	Kouzelník Aleš
	MŠ	41	Muzikohrátky
	MŠ	45	Divadlo Letadlo
	MŠ	46	Divadlo loutek Ostrava
	2.st.ZŠ	32	Divadlo loutek Ostrava
	1.st.ZŠ	52	Divadlo loutek Ostrava
	1.,2.třída	34	Mechuláci – hudební představení
	1.st.ZŠ	62	Kino P. Bezruč - pohádka
Výstavy			
Soutěže			



	2.st.ZŠ	22	Frankofonie 7 prací v celostátním kole
	MŠ	4	Šachový turnaj – Beskydská šachová škola
	ZŠ	5	Fotosoutěž Staré Město – školní soutěž
	ZŠ	15	Fotosoutěž Starý čas – školní soutěž
	7.třída	14	Jak pomáhá ombudsman dětem – třída získala den v Brně v kanceláři ombudsmana
	ZŠ	5	Objektiv 2021 SVČ Ostrava
	4.-9.třída	Všichni žáci	Bobřík informatiky
	ZŠ	6	Dej plastu druhou šanci SVČ Ostrava
	ZŠ	43	Matematický klokan
	ZŠ	18	Pythagoriáda – 2 žáci postoupili do okresního kola
	6.,9. třída	15	Biologická soutěž v ZOO Ostrava
	6. třída	6	Soutěž mladý zahradkář 4.místo v celostátním kole
	6.,7. třída	6	Floristická soutěž
	2.,3.,4.,8.třída	9	Okresní šachový přebor 5.místo
	6.třída	19	Matematická soutěž Pangea
	ZŠ	15	Logická olympiáda – společnosti Mensa ČR
	2.st.ZŠ	6	Matematická olympiáda
Jiné akce školy			
	6.,7. třída	30	Canisterapie
	MŠ	24	Čertoviny ve školce
	MŠ	28	Ježíšek ve školce
	MŠ	30	Podzimní stezka skřítky Podzimníčka ve spolupráci s rodinami dětí
	MŠ	32	Čarodějnický slet
	MŠ	38	Dětský maškarní karneval
	MŠ	22	Pasování předškoláků
	MŠ	15	Ledové království – noc v MŠ



	MŠ	33	Oslava Dne matek
	MŠ	20	Hurá na hranolky
	MŠ	42	Svatý Martin na bílém koni
	MŠ	21	Jablíčkování
	ŠD	všichni	Beseda o první pomoci
	2.,4.třída	41	Abeceda peněz – finanční gramotnost s Českou spořitelnou
	2.,3.,4.třída	62	Planetárium

Mimořádné úspěchy žáků

Název akce	Počet žáků	Výsledek, umístění
Mladý zahrádkář	1	4. místo v celostátním kole v Brně
Svět je chemie – celostátní kolo pořádané VŠCHT v Praze	1	3. místo v celostátním kole



13 PREVENCE SOCIÁLNĚ PATOLOGICKÝCH JEVŮ

13.1 Prevence sociálně patologických jevů

	komentář
Vzdělávání	
Školní metodik prevence	Konference preventistů Malenovice
Pedagogičtí pracovníci školy	
Školní vzdělávací program	
Etika a právní výchova	Program pracovníci OSPOD do škol
Výchova ke zdravému životnímu stylu	-
Preventivní výchova ve výuce jednotlivých předmětů	Nebud' oběť Spokojená škola
Formy a metody působení na žáky, které se zaměřují na osobnostní rozvoj a sociální chování	
Organizace prevence	
Minimální preventivní program	K dispozici na webu školy a ve škole Online
Využití volného času žáků	Mimoškolní aktivity organizují externí organizace, program volné hodiny zajišťuje speciální pedagog
Průběžné sledování podmínek a situace ve škole z hlediska rizik výskytu rizikového chování	Dotazníková šetření, programy odborných organizací, třídnické hodiny
Uplatňování forem a metod umožňující včasné zachycení ohrožených dětí	Depistážní činnost speciálního pedagoga
Poradenská služba školního metodika prevence	Pravidelné konzultační hodiny
Poradenská služba výchovného poradce	Pravidelné konzultační hodiny
Zajištění poradenských služeb speciálních pracovišť a preventivních zařízení	Rodičům jsou pravidelně doporučovány
Vybavení školy odbornými a metodickými materiály a dalšími pomůckami	Ano, publikace a pomůcky jsou k dispozici u speciální pedagožky
Školní řád (obsahuje zákaz nošení, držení, distribuci a zneužívání návykových látek v areálu školy a odpovídající sankce)	Ano
Akce školy pro žáky k prevenci rizikového chování	Spokojená škola

13.2 Počet výskytu sociálně patologických jevů, které škola řešila

rizikové chování	počet
Drogová závislost	0
Alkohol	0
Kouření	0
Kriminalita a delikvence	0
Virtuální drogy (počítač, televize, video)	0
Patologické hráčství (gambling)	0
Záškoláctví	1
Šikanování	0



Vandalismus	0
Násilné chování	0
Xenofobie	0
Rasismus	0



14 PROGRAM ENVIROMENTÁLNÍHO VZDĚLÁVÁNÍ, VÝCHOVY A OSVĚTY

14.1 Program environmentálního vzdělávání

	komentář
Vzdělávání	
Školní metodik environmentálního vzdělávání	Světlana Knedlová – specializační studium koordinátora EVVO
Pedagogičtí pracovníci školy	
Školní vzdělávací program	„Poznej sám sebe“
Problematika environmentálního vzdělávání je zapracována v jednotlivých předmětech ŠVP	Dlouhodobý plán EVVO je přílohou zpracovaného ŠVP, přesto v jednotlivých předmětech zasahujeme do problematiky EVVO.
Samostatný předmět environmentálního vzdělávání	Není
Pojmy „vztah člověka k prostředí, udržitelný rozvoj“ jsou nezbytným učivem při naplňování klíčových kompetencí	kompetence pracovní, k řešení problémů, komunikativní, sociální a personální, občanské a digitální
Vzdělávání a výchova ve školní družině a školním klubu je také zaměřena na environmentální vzdělávání	V souladu s tematickými plány
Organizace environmentálního vzdělávání	
Škola má zpracovaný program environmentálního vzdělávání	Dlouhodobý plán EVVO a roční plán jako součást ročního plánu práce školy
Spolupráce školy s rodinou, obcí, podnikovou sférou, ostatními subjekty	Podané ruce – Canisterapie
Organizování celoškolských aktivit zaměřených na environmentální vzdělávání	Spolupráce s českým zahrádkářským svazem
Spolupráce školy s dalšími základními školami, předávání si zkušeností	ZŠ Raškovice
Využívání středisek a center ekologické výchovy	ne
Kontakty školy s nevládními organizacemi, zaměřenými na ekologickou výchovu	Záchranná stanice Bartošovice
Vybavení školy učebními pomůckami pro environmentální vzdělávání	Pomůcky pro zjištění pH půdy, vody, teploměry, lupy, náradí pro práci na školní zahradě, počítačové aplikace.
Ekologizace provozu školy (šetření energií, třídění odpadů)	Energetická náročnost budovy I. stupně je D, budovy II. stupně je F. Třídění odpadů probíhá v učebnách, na chodbách. Pravidelně se zapojujeme do sběru papíru a elektrozařízení.



15 PREVENCE RIZIK A ŠKOLNÍ ÚRAZY

15.1 Počet úrazů

Počet záznamů v knize úrazů MŠ	22
Počet odeslaných záznamů o úrazech MŠ	0
Počet záznamů v knize úrazů ZŠ	73
Počet odeslaných záznamů o úrazech ZŠ	6
Celkem odškodněno	15000,-

15.2 Vyhodnocení úrazů žáků

Místo úrazu	Počet úrazů MŠ	Počet úrazů ZŠ
V hodinách tělesné výchovy	0	27
V ostatních vyučovacích předmětech	22	3
Výlety a exkurze	0	7
Lyžařské kurzy	0	0
Výuka plavání	0	0
Přestávky ve škole	0	14
Školní družina a klub	0	22

15.3 Prevence rizik

Prohloubení preventivních opatření, které škola přijala
<ul style="list-style-type: none">- Kontrola kvality vykonávání dozorů v prostorách školy, vytipování krizových přestávek v šatně a doplnění dozorů v těchto časech- Kvalitní proškolení žáků, zapisování osnovy školení do sešitu BOZP- zaměření kontrolního systému na dodržování dozorů na chodbách a včasné nástupy do hodin- proškolení všech pedagogických zaměstnanců v oblasti první pomoci- pravidelná školení všech zaměstnanců ve spolupráci s technikem BOZP- preventivní prohlídky- nákup nových přileb na jízdu na kole a odrážedlech- odstranění nevhodných překážek na zahradě



16 SPOLUPRÁCE ŠKOLY S RODIČI

16.1 Formy spolupráce

Formy spolupráce	Komentář
Školská rada	9 členů, zápisy z jednání na webu školy 23.11.2021, 29.3.2022
Občanské sdružení při škole	Ukončilo svou činnost pro malý zájem ze strany rodičů
Třídní schůzky, konzultace pro rodiče	VIZ TABULKA 15.2
Přehled o účasti na třídních schůzkách	VIZ TABULKA 15.2
Školní akce pro rodiče	Viz. Kapitola školní akce
Školní časopis, webové stránky, další info o škole	<i>Poupátko MŠ 4x</i> <i>Staroměstské textování – školní časopis - nepravidelně</i> www.skolastaremesto.cz www.skolaonline.cz <i>vývěsní tabule před školou</i> <i>Staroměstský zpravodaj</i> <i>Vývěska na OÚ pro ZŠ i MŠ</i> <i>Vývěsky před školou</i>

16.2 Přehled návštěvnosti třídních schůzek ve školním roce 2021/2022

Třídní schůzky proběhly v září 2021 formou online schůzek z důvodu covid. Na jaře 19.4. formou individuálních konzultací. Každé úterý je možné v odpoledních hodinách konzultovat s učiteli.



17 VYŘIZOVÁNÍ STÍŽNOSTÍ, OZNÁMENÍ PODNĚTŮ

17.1 Stížnosti proti rozhodnutím ředitele školy podle správního řádu

Stížnosti proti rozhodnutím ředitele školy podle zákona č. 500/2004 Sb., správní řád			
Datum podání	Obsah stížnosti	Stěžovatel	Stížnost vyřídil
–	–	–	–

17.2 Stížnosti proti podmínkám, průběhu a výsledkům vzdělávání

Stížnosti proti podmínkám, průběhu a výsledkům vzdělávání			
Datum podání	Obsah stížnosti	Stěžovatel	Stížnost vyřídil
28. 3. 2022	Fyzické potrestání dítěte učitelkou MŠ	K. Slivková	Mgr. B. Mazurová

17.3 Stížnosti v oblasti pracovněprávních vztahů

Stížnosti v oblasti pracovněprávních vztahů			
Datum podání	Obsah stížnosti	Stěžovatel	Stížnost vyřídil
–	–	–	–

Komentář ředitele školy:

Připomínky byly vyřešeny ve spolupráci s rodiči, žáky, vyučujícími a následnou dohodou.



18 UKAZATELE ROZPOČTU A PŘEHLED DALŠÍCH JEHO PROSTŘEDKŮ

18.1 Plnění závazných ukazatelů rozpočtu

Ukazatele stanovené krajským úřadem		Stanoveno rozpočtem (konečný stav po úpravách)	Stav k 31. 12.
Závazné ukazatele	Přímé NIV celkem	22119	22113
	z toho	- Platy	15871
		- OON	80
	Limit počtu zaměstnanců	36,25	36,25
Orientační ukazatele	Odvody	5385	5385
	FKSP	317	317
	ONIV	466	466
Prostředky poskytnuté a stanovené zřizovatelem		Stanoveno rozpočtem (konečný stav po úpravách)	Stav k 31. 12.
Závazné ukazatele	Příspěvek NIV	2500	2500

18.2 Plnění dalších ukazatelů rozpočtu

Prostředky	Stanoveno rozpočtem (konečný stav po úpravách)	Stav k 31. 12.
Peněžní fondy		
Fond FKSP		596
Fond rezervní z HV		513
Fond rezervní		284
Účelové prostředky kapitoly MŠMT		
EU - Šablony II, III		555

Údaje se uvádějí za kalendářní rok, ve kterém byl zahájen školní rok, za který je zpracována výroční zpráva školy.

V případě odchylky skutečného plnění od rozpočtových ukazatelů je třeba uvést v komentáři ředitele školy okolnosti, jimiž byla odchylka způsobena.



19 FINANČNÍ VYPOŘADÁNÍ DOTACÍ, VYÚČTOVÁNÍ A POUŽITÍ DALŠÍCH PROSTŘEDKŮ

19.1 Finanční vypořádání dotací ze státního rozpočtu

Účelový znak	Ukazatel	Poskytnuto k 31. 12.	Použito k 31. 12.	Vratka při finančním vypořádání	
33353	Přímé NIV celkem	22119	22113	6	
	z toho	- Platy	15871	15871	
		- OON	80	74	6
		- Ostatní (pojistné + FKSP + ONIV)	6168	6168	

19.2 Vyúčtování prostředků NIV

Ukazatel	Hlavní činnost	Doplňková činnost
	Stav k 31. 12.	Stav k 31. 12.
Náklady celkem	26330	313
Příjmy (výnosy) celkem	26256	387
Hospodářský výsledek	-74	74

19.3 Vyúčtování prostředků NIV

a) Hlavní činnost

Nákladové položky	Stav k 31. 12.
Spotřeba materiálu:	1 576
Potraviny	956
POE - materiál	96
Knihy, učební pomůcky	86
Nákup materiálu j.n.	438
Spotřeba energie:	771
Voda	88
Elektrická energie	171
Plyn	512
Opravy a udržování	351
Mzdové náklady	22 113
Platy	16416
Odvody	5 697
DHM	324



Služby	1 195
Programové vybavení	266
Vzdělávání	74
Služby tel.	34
Cestovné	5
Ostatní služby	816
Náklady celkem	26330
Příjmové položky	Stav k 31. 12.
Příspěvek zřizovatele	2500
Úplata za školní stravování	739
Úplata za předškolní vzdělávání	192
Ostatní výnosy	136
Další příjmy	21
Dotace EU	555
Dotace MŠMT	22113
Příjmy celkem	26256
-74	

b) Doplnková činnost

Nákladové položky	Stav k 31. 12.
Spotřeba materiálu	158
Spotřeba energií	28
Voda	2
El. En.	9
Plyn	17
Opravy a udržování	3
Mzdové náklady	115
Služby	4
DHM	5
Náklady celkem	313
Příjmové položky	Stav k 31. 12.
Výnosy z prodeje služeb CS	315
Výnosy z pronájmu	72
Příjmy celkem	387
74	

19.4 Upravený hospodářský výsledek

Ukazatel	Kč
Hospodářský výsledek z hlavní činnosti	-74
Hospodářský výsledek z doplňkové činnosti	74
Hospodářský výsledek celkem k 31. 12. (před zdaněním)	0



19.5 Krytí zhoršeného hospodářského výsledku

Ukazatel		Kč
Ztráta z hospodaření celkem		-
Krytí ztráty	na vrub rezervního fondu	-
	z rozpočtu zřizovatele	-
	ze zlepšeného hospodářského výsledku v příštím roce	-
	jiným způsobem*	-

19.6 Návrh na rozdělení zlepšeného hospodářského výsledku

Ukazatel	Stav k 31. 12. ...	Návrh na rozdělení	Stav po rozdělení (sl.4 = sl. 2 + sl. 3)
1	2	3	4
Ztráta z minulých let	-	-	-
Rezervní fond	-	-	-
	Celkem	-	



20 ÚDAJE O HOSPODAŘENÍ, UKAZATELE NÁKLADOVOSTI

20.1 Ukazatele nákladovosti

Ukazatel		Řádek číslo	Skutečné náklady k 31. 12.	Jednotka	
Přímé NIV celkem		1	22 113	Kč	
z toho:	mzdové prostředky		2	15871	Kč
	v tom:	na pedagogické pracovníky	2a	12094	Kč
		na nepedagogické pracovníky	2b	3777	Kč
	ONIV celkem		3	466	Kč
	z toho:	na učebnice, učební pomůcky a školní potřeby	3a	108	Kč
na DVPP		3b		Kč	



21 VÝSLEDKY INVENTARIZACE MAJETKU

21.1 Inventarizovaný majetek

Druh majetku		Inventarizace ke dni	Celková hodnota k 31.12.20....
Nehmotný majetek	D		664
Hmotný investiční majetek- ve výpůjčce	F		58 008
Pozemky	D		
Drobný nehmotný majetek	D		183
Hmotný majetek v operativní ev.(1000 –3 000 Kč)	F		2786
Drobný hmotný majetek (3 000 – 40 000 Kč)	F		7 840
Materiálové zásoby	F		48
Pokladní hotovost	F		30

21.2 Závěry inventarizace

inventarizace	komentář
Inventarizační rozdíly (manka, přebytky), návrh na jejich vypořádání, postih	Nebyly zjištěny inventarizační rozdíly a zaúčtovatelné rozdíly.
Inventarizační komise	Sušková, Horylová, Rošková, Konečná, Ručka
Datum inventarizace	Období od 13.12.21-15.01.2022



22 Údaje o zapojení školy do mezinárodních programů

Název programu	-
Stručný popis programu	-
Cíle zapojení školy	-
Počty zapojených	-
Finanční vypořádání (dotace, spoluúčast)	-



23 ZAPOJENÍ ŠKOLY DO DALŠÍHO CELOŽIVOTNÍHO VZDĚLÁVÁNÍ

23.1 Kurzy pořádané školou

Název kurzu; číslo akreditace	Počet účastníků
-	



24 PŘEDLOŽENÉ A ŠKOLOU REALIZOVANÉ PROJEKTY FINANCOVANÉ Z CIZÍCH ZDROJŮ

24.1 Projekty a granty zřizovatele

Název programu	-
Stručný popis programu	
Dotace	
Spoluúčast	

24.2 Projekty a granty krajského úřadu

Název programu	Odborné, kariérové a polytechnické vzdělávání v MSK
Stručný popis programu	Spolupráce s Moravskoslezským šachovým svazem na realizaci šachového vzdělávání formou mimoškolní aktivity vedené lektorem pro děti v MŠ a ZŠ v celkovém rozsahu 1,5hodiny v ZŠ a 1 hodiny v MŠ týdně
Dotace	Řešeno smluvně s Moravskoslezským šachovým svazem
Spoluúčast	0,-

24.3 Projekty a granty ministerstva školství

Název programu	Šablony III pro ZŠ a MŠ Staré Město
Stručný popis programu	Cílem projektu je personální posílení pedagogického týmu a speciálního pedagoga a realizace projektových dní. V MŠ posílení spolupráce s rodiči.
Dotace	555 000,-
Spoluúčast	0,-
Název programu	Doučování žáků škol – Národní plán obnovy
Stručný popis programu	Investice reaguje na potřebu podpory vzdělávání žáků ohrožených školním neúspěchem v reakci na nemožnost realizace prezenční výuky ve školách během pandemie covid-19. Realizace umožňuje našim pedagogům věnovat se těmto žákům nad rámec běžné výuky a pomoci jim tak přiblížit se nebo zcela srovnat rozdíly, které vznikly během pandemie covid -19
Dotace	24 864,-

55/59



Spoluúčast	0,-
Název programu	Ovoce a zelenina do škol
Stručný popis programu	Dodávka ovoce a zeleniny do vzdělávacího zařízení
Dotace	Řešeno smluvně s dodavatelem
Spoluúčast	0,-
Název programu	Nástroje pro oživení a odolnost
Stručný popis programu	Pořízení digitálních učebních pomůcek. pokročilých digitálních technologií využitelných pro rozvoj inforatického myšlení žáků a jejich digitálních kompetencí za podmínek uvedených ve Věstníku MŠMT 01/2022.
Dotace	175000,-
Spoluúčast	0,-
Název programu	Nástroje pro oživení a odolnost
Stručný popis programu	mateřské školy – učební pomůcky pro rozvoj inforatického myšlení a digitální kompetence:
Dotace	40000,-
Spoluúčast	0,-
Název programu	Nástroje pro oživení a odolnost
Stručný popis programu	Finanční prostředky se poskytují na neinvestiční výdaje k pořízení mobilních digitálních technologií, které dle potřeby a vlastního uvážení bude škola zapůjčovat žákům s cílem využití zařízení v běžné výuce a výuce distančním způsobem.
Dotace	94000,-
Spoluúčast	0,-
Název programu	Mléko do škol
Stručný popis programu	Dodávka mléčných výrobků do vzdělávacího zařízení
Dotace	Řešeno smluvně s dodavatelem
Spoluúčast	0,-



25 ZPRÁVA O HOSPODAŘENÍ V KALENDÁRNÍM ROCE 2020

Počet žáků ZŠ	171	(170x6 + 173 x4): 10
Počet žáků ŠD	61	(60x6 + 62x4): 10
Počet žáků MŠ	64	(64x6 + 65x4): 10
Počet strážníků ŠJ - ZŠ	166	(168x6 + 164x4): 10
Počet strážníků ŠJ - MŠ	60	(60x6 + 60x4): 10

Přepočtený počet zaměstnanců celkem:

Mateřská škola	5,98
Základní škola	23,99
Školní družina	2,76
Školní jídelna	4,79
CELKEM	37,5200

Čerpání neinvestičních prostředků za rok 2020:

Údaje v tis. Kč

1. Prostředky na platy celkem	14809
pedagogičtí zaměstnanci	10955
THP a provozní zaměstnanci	1697
vychovatelé ŠD	954
školní jídelna	1196
2. OPPP(ostatní platby za provedenou práci)	238
3. Odvody sociálního a zdravotního pojištění+FKSP	5010
4. Učebnice a školní potřeby	36
5. Učební pomůcky	40
6. Cestovné a stravné	3
7. Vzdělávání	45
8. Spotřeba energií	667
9. Pořízení DHM	406
10. Opravy a údržba	247
11. Čistící a hygienické potřeby	85
12. Ostatní	1165



A. Bod 1-12 celkem neinvestiční výdaje hrazené ze státního rozpočtu

- kapitoly školství	20 751 000
- výdaje na žáka – v Kč	70 104,-

B. Neinvestiční výdaje na provoz hrazené zřizovatelem (obcí)

- včetně odpisů, odečteno zaplacené stravné	2 000 000
- výdaje na žáka - v Kč	6 756,-

Neinvestiční prostředky celkem A+B

22 751 000

- výdaje na žáka celkem – v Kč	76 860,-
--------------------------------	----------

Čerpání investičních prostředků za rok 2019: Údaje v tis. Kč

I. Investice hrazené referátem školství OkÚ

a) stavby	0
b) stroje	0
CELKEM I.	0

II. Investice hrazené obcemi a městy

a) stavby	0
b) stroje	0
CELKEM II.	0

III. Investice hrazené z jiných zdrojů – Fond reprodukce

CELKEM III.

Investiční prostředky celkem I. + II.+III.

Shrnutí

a) Příjmy:

	v tisících Kč
Dotace OÚ	2 000
Dotace SR	20 751
Příjmy z hospodářské činnosti	260



Ostatní příjmy	335
Stravné	561
Dotace EU	1860
PŘIJMY CELKEM	25 767

b) Výdaje:

	v tisících Kč
Investiční výdaje	0
Neinvestiční výdaje - mzdy	14 809
Neinvestiční výdaje - OON	5 880
Neinvestiční výdaje – odvody sociální a zdravotní pojištění	4 876
Neinvestiční výdaje – nákup učebnic a učebních pomůcek	55
Neinvestiční výdaje – pořízení DHM	1 605
Neinvestiční výdaje – spotřeba energie	668
Neinvestiční výdaje – opravy	248
Neinvestiční výdaje – služby	1 096
Neinvestiční výdaje – ostatní	1 344
NEINVESTIČNÍ VÝDAJE CELKEM	25 767

Ve Starém Městě, dne 19. 2. 2021

zprávu o hospodaření zpracovala: Eva Sušková

Ve Starém Městě, dne 14. 10. 2022

Mgr. Barbora Mazurová
ředitelka školy