



**Výroční zpráva
AHOL – Vyšší odborné školy
za školní rok 2022/2023**

Výroční zpráva o činnosti školy za školní rok 2022/2023 byla zpracována podle zákona č. 561/2004 Sb., o předškolním, základním, středním, vyšším odborném a jiném vzdělávání v platném znění a vyhláškou MŠMT ČR č. 15/2005 Sb., kterou se stanoví náležitosti dlouhodobých záměrů a výročních zpráv.

Výroční zpráva byla projednána a schválena na zasedání školské rady dne 2. 10. 2023 a projednána radou školské právnické osoby dne 5. 10. 2023.

Ing. Jan Císař
ředitel školy



Obsah

1 ZÁKLADNÍ ÚDAJE O ŠKOLE	6
1.1 Název školy a adresa	6
1.2 Zřizovatel a datum zřízení školy	6
1.3 Školská právnická osoba	6
1.4 Rada školské právnické osoby	6
1.5 Školská rada	7
1.6 Vedení školy	7
1.7 Přehled akreditovaných vzdělávacích programů AHOL – Vyšší odborné školy	8
2 PŘEHLED VZDĚLÁVACÍCH PROGRAMŮ REALIZOVANÝCH VE ŠKOLNÍM ROCE 2022/2023	9
3 RÁMCOVÝ POPIS PERSONÁLNĚ - PEDAGOGICKÉHO ZABEZPEČENÍ ČINNOSTI ŠKOLY	10
3.1 Zimní výukové období školního roku 2022/2023	10
3.2 Letní výukové období školního roku 2022/2023	16
3.3 Vedoucí vzdělávacích programů ve školním roce 2022/2023	22
3.4 Správní zaměstnanci ve školním roce 2022/2023:	22
4 ÚDAJE O PŘIJÍMACÍM ŘÍZENÍ V ROCE 2022/2023	23
5 STRUČNÉ VYHODNOCENÍ NAPLŇOVÁNÍ CÍLŮ ŠKOLNÍCH VZDĚLÁVACÍCH PROGRAMŮ	24
6 ÚDAJE O VÝSLEDKÁCH VZDĚLÁVÁNÍ STUDENTŮ	25
5. 1 Hodnocení vzdělávání za školní rok 2022/2023	25
5. 2 Absolutoria – hodnocení absolutorí	28
6 ODBORNÁ PRAXE	31
7 MATERIÁLNÍ PODMÍNKY A ZABEZPEČENÍ	34
7.1 Specializované učebny	34
7.2 Knihovna	36
7.3 Aula	36
7.4 Parkování	36

7.5 Stravování	36
7.6 Přístup k elektronickým zdrojům	37
8 ŠKOLNÍ PORADENSKÉ PRACOVIŠTĚ – Hodnotící zpráva o činnosti za školní rok 2022/2023 v oblasti rizikového chování a zajištění podpory studentů se SVP, nadaných, mimořádně nadaných a s nárokem na poskytování jazykové přípravy	38
8.1 Oblast primární prevence - MPP	39
8.2 Naplnění cílů MPP za 1. výukové období	41
8.3 Oblast evaluace	42
9 ČINNOST CIZOJAZYČNÉ SEKCE AHOL – VYŠŠÍ ODBORNÉ ŠKOLY VE ŠKOLNÍM ROCE 2022/2023.....	43
10 KONTROLNÍ ČINNOST	44
10.1 Kontrola Českou školní inspekcí.....	44
10.2 Kontrolní činnost ve škole.....	44
11 ÚDAJE O DALŠÍM VZDĚLÁVÁNÍ PEDAGOGICKÝCH A ODBORNÉHO ROZVOJE NEPEDAGOGICKÝCH PRACOVNÍKŮ VE ŠKOLNÍM ROCE 2022/2023	50
12 ÚDAJE O AKTIVITÁCH A PREZENTACI ŠKOLY NA VEŘEJNOSTI.....	52
12. 1 Presentace AHOL – Vyšší odborné školy v roce 2022/2023	52
12.2 Studentský parlament.....	57
12.3 Odborné, motivační a kurzy veřejné.....	58
12.4 Další kurzy pořádané školou	58
13 PŘEHLED PLÁNOVANÝCH A REALIZOVANÝCH AKCÍ A AKTIVIT ŠKOLY VE ŠKOLNÍM ROCE 2022/2023	59
14 SPOLUPRACUJÍCÍ VYSOKÉ ŠKOLY	63
15 POSKYTOVÁNÍ INFORMACÍ PODLE ZÁKONA Č. 106/1999 SB. „ O SVOBODNÉM PŘÍSTUPU K INFORMACÍM“	65
16 EKONOMICKÉ HODNOCENÍ HOSPODAŘENÍ ŠKOLY.....	66
17 PŘÍLOHY	67

1 ZÁKLADNÍ ÚDAJE O ŠKOLE

1.1 Název školy a adresa

AHOL – Vyšší odborná škola
Dušní 1106/8, Ostrava-Vítkovice, 703 00

1.2 Zřizovatel a datum zřízení školy

Zřizovatel: JUDr. Josef Holík, bytem Pstruží 362, 739 11

Datum zahájení činnosti: 1. 9. 1996

Datum zápisu do rejstříku: 1. 1. 2005

Právní forma: školská právnická osoba

Statutární orgán právnické osoby: ředitel školy jmenovaný radou školské právnické osoby.

1.3 Školská právnická osoba

Školská právnická osoba vznikla zápisem do rejstříku školských právnických osob, vedeného v rejstříku školských právnických osob, vedeného Ministerstvem školství, mládeže a tělovýchovy (Karmelitská 7, 117 12 Praha 1, Malá Strana) ve složce 2016 pod pořadovým číslem 008, dne 29. 2. 2016, IČO 25 355 414. Hlavní činností školské právnické osoby je poskytování vzdělávání podle vzdělávacích programů a poskytování školských služeb.

1.4 Rada školské právnické osoby

Složení Rady školské právnické osoby ve školním roce 2022/2023:

předsedkyně:	RNDr. Ivana Ašmerová
členové:	prof. Ing. Cyril Klimeš, CSc. Ing. Přemysl Kovář

Činnost rady školské právnické osoby:

- rada dbá na zachování účelu, pro který byla školská právnická osoba zřízena, a na řádné hospodaření s jejím majetkem, včetně finančních prostředků,
- schvaluje jednání učiněné jménem školské právnické osoby,
- schvaluje rozpočet školské právnické osoby a její změny, střednědobý výhled jejího financování a roční účetní závěrku,
- schvaluje jednací řád rady, vnitřní mzdový předpis a organizační řád školské právnické osoby
- projednává návrhy změn zřizovací listiny,
- navrhuje zřizovateli sloučení, splynutí nebo rozdělení školské právnické osoby a vyjadřuje se k záměru zřizovatele na sloučení, splynutí, rozdělení nebo zrušení školské právnické osoby
- rozhoduje o předmětu, podmínkách a rozsahu doplňkové činnosti školské právnické osoby.,
- schvaluje vytvoření dalších peněžních fondů a způsob hospodaření s nimi, schvaluje zlepšený výsledek hospodaření školské právnické osoby.

1.5 Školská rada

Školská rada pracovala ve školním roce 2022/2023 ve složení:

předseda:	Ing. Vlasta Humlová, Ph.D.
členové:	Mgr. Stanislava Špírková, pedagog Dominik Pater, student

Školská rada se zřizuje při základních, středních a vyšších odborných školách. Školská rada je orgán školy umožňující studentům, pedagogickým pracovníkům školy, zřizovateli a dalším osobám podílet se na správě školy. Při vyšší odborné škole se školská rada zřizuje vždy samostatně.

Školská rada se sešla k projednání a schválení výroční zprávy školy dne 2. 10. 2023.

1.6 Vedení školy

Ve školním roce 2022/2023 byl ředitelem školy **Ing. Bc. David Nespěšný, MBA.**

Od 1. 8. 2023 byl jmenován ředitelem školy **Ing. Jan Císař.** Jmenování proběhlo zřizovatelem AHOL – Vyšší odborné školy, na návrh rady školské právnické osoby.

Vedoucí školního poradenského pracoviště: **Mgr. et. Mgr. Andrea Silberová.**

Vedoucí cizojazyčné sekce: **Mgr. Stanislava Špírková.**

Vedoucí studijního oddělení: **Mgr. Dagmar Kučerová.**

Vzdálený přístup:

david.nespesny@ahol.cz	777 685 752
jan.cisar@ahol.cz	702 255 369
andrea.silberova@ahol.cz	604 304 952
dagmar.kucerova@ahol.cz	602 586 239

<https://www.ahol.cz>
<https://vos.ahol.cz>
aholvos@ahol.cz

<https://vosbakalari.ahol.cz/bakaweb/login>
<https://vosmoodle.ahol.cz/>
Domovská stránka Microsoft Office
iCanteen - Přihlášení (ahol.cz)

www stránky škol AHOL
www stránky AHOL – Vyšší odborné školy
email pro komunikaci s AHOL – Vyšší odbornou školou
systém Bakaláři
systém Moodle
systém O365 (pošta, TEAMS, Office)
systém pro přihlašování stravy

1.7 Přehled akreditovaných vzdělávacích programů AHOL – Vyšší odborné školy

Tab. 1 Stav akreditovaných vzdělávacích programů zapsaných do rejstříku škol k 30. 9. 2023

Název oboru	Kód oboru	Forma studia	Platnost do	Délka studia
Cestovní ruch	65-43-N/01	denní	31. 8. 2025	3 roky 0 měsíců
Finance, účetnictví, finanční řízení	63-43-N/11	denní	31. 8. 2025	3 roky 0 měsíců
Finance, účetnictví, finanční řízení	63-43-N/11	dálková	31. 8. 2025	3 roky 6 měsíců
Informační technologie	26-47-N/04	denní	31. 8. 2024	3 roky 0 měsíců
Logistik specialista	37-42-N/01	denní	31. 8. 2027	3 roky 0 měsíců
Logistik specialista	37-42-N/01	dálková	31. 8. 2027	3 roky 6 měsíců
Management lidských zdrojů	63-42-N/04	denní	31. 8. 2024	3 roky 0 měsíců
Management lidských zdrojů	63-42-N/04	dálková	31. 8. 2024	3 roky 6 měsíců
Řízení hotelového provozu	63-42-N/04	denní	31. 8. 2025	3 roky 0 měsíců
Řízení hotelového provozu	63-42-N/04	dálková	31. 8. 2025	3 roky 6 měsíců
Předškolní a mimoškolní pedagogika	75-31-N/03	denní	31. 8. 2026	3 roky 0 měsíců
Předškolní a mimoškolní pedagogika	75-31-N/03	dálková	31. 8. 2026	3 roky 6 měsíců

2 PŘEHLED VZDĚLÁVACÍCH PROGRAMŮ REALIZOVANÝCH VE ŠKOLNÍM ROCE 2022/2023

Podrobné informace ke vzdělávacím programům ve školním roce 2022/2023 byly a jsou k dispozici v učebních dokumentech schválených MŠMT nebo na webových stránkách AHOL – Vyšší odborné školy: <https://vos.ahol.cz/uchazeci/>. Učební plány jednotlivých vzdělávacích programů jsou k dispozici zde: <https://vos.ahol.cz/studenti/dokumenty-ke-studiu/>. Samotné akreditace vzdělávacích programů jsou k dispozici na přístupném místě ve škole (sekretariát školy), dle § 6, odst. 2 zák. 561/2004 Sb. (školský zákon).

Tab. 2 Přehled vzdělávacích programů, realizovaných ve školním roce 2022/2023

Název oboru	Kód oboru	Forma studia	Délka studia
Cestovní ruch	65-43-N/01	denní	3 roky
Informační technologie	26-47-N/04	denní	3 roky
Management lidských zdrojů	65-42-N/04	denní	3 roky
Řízení hotelového provozu	63-42-N/04	denní	3 roky
Předškolní a mimoškolní pedagogika	75-31-N/03	denní	3 roky
Předškolní a mimoškolní pedagogika	75-31-N/03	dálková	3 roky 6 měsíců

3 RÁMCOVÝ POPIS PERSONÁLNĚ - PEDAGOGICKÉHO ZABEZPEČENÍ ČINNOSTI ŠKOLY

3.1 Zimní výukové období školního roku 2022/2023

Tab. 3 Personální zabezpečení školy (ZVO)

Vyučující	Předmět	DES	DAS	Celkem úvazek interní	Nadúvazek
Bolková Alena, Ing.	Cizí jazyk I – angličtina IT1 = 3 Cizí jazyk I – angličtina MLZ1 = 3 Cizí jazyk I – angličtina PP1 = 3 Cizí jazyk I – angličtina PP2 = 3 Cizí jazyk I – angličtina MLZ2 = 3 Cizí jazyk I - angličtina IT3 = 3 Cizí jazyk I – angličtina PP3 = 3 Cizí jazyk I – anglický jazyk PP3D, E, F = 20	21	20	21	
Bortlová Barbora, Mgr.	Hudební výchova s didaktikou PP2D = 36	0	36		
Císař Jan, Ing.	Informatika MLZ1 = 2 Informační a komunikační technologie PP1 = 2 Odborná praxe IT2 = 1 Školská legislativa PP2 = 2 Podnikání v IT IT3 = 3 Informační a komunikační technologie PP1D = 4 Školská legislativa PP2D = 10	10	14	10	
Černíková Vjalcovská Lenka, Mgr.	Hra na klavír PP1 = 2 Hudební výchova s didaktikou PP2 = 2 Hudební výchova s didaktikou PP3 = 3 Hra na klavír PP1D = 8 Hudební výchova s didaktikou PP2D = 12	7	20		
Dodd Paul Antony	Cizí jazyk konverzace MLZ1 = 2 Cizí jazyk konverzace MLZ2 = 2	4	0		
Drábek Martin, Mgr.	Dějiny kultury CR2 = 3 Dějiny kultury CR3 = 3	6	0		

Fodorová Karin, PhDr. Bc. Ph.D.	Český jazyk, literatura a didaktika PP1 = 2 Český jazyk, literatura a didaktika PP2 = 2 Český jazyk, literatura a didaktika PP1D = 8 Český jazyk, literatura a didaktika PP2D = 8	4	16		
Fojtík Rostislav, Mgr., Ph.D.	Základy programování IT1 = 4 Programování webových a mobilních aplikací IT3 = 3	7	0		
Gajdová Kristýna, Mgr.	Logopedie a kultura řeči PP3D, E, F = 10	0	10		
Hrubíšová Karolína, Mgr.	Výtvarná výchova s didaktikou PP2 = 2 Výtvarná výchova s didaktikou PP3 = 3	5	0		
Chlopečký Jakub, Ing. Ph.D.	Statistika IT1 = 2 Statistika v cestovním ruchu CR2 = 2 Projektové řízení MLZ2 = 4	8	0		
Janečková Viktorie, Ing. Ph.D.	Účetnictví MLZ2 = 3	3	0		
Janíková Zuzana, Bc.	Cizí jazyk I - angličtina CR2 = 3 Cizí jazyk I – angličtina CR3 = 3 Cizí jazyk I – anglický jazyk PP1D = 20 Cizí jazyk I – anglický jazyk PP3 D, E, F = 20	6	40		
Janoš Stanislav, Mgr.	Psychologie I PP1 = 3 Psychologie I PP1D = 10	3	10		
Jedlička Libor, Ing.	Kancelářský software IT1 = 2	2	0		
Kiedroň Barbara, Mgr.	Psychologie II PP2 = 3 Psychologie III PP3 = 3 Psychologie II PP2D = 12 Psychologie III PP3D, E, F = 12	6	24		
Komárek Sebastian, Mgr.	Cizí jazyk I. – angličtina PP1 = 3 Cizí jazyk I. – angličtina PP2 = 3	6	0		

Krajčová Jiřina, Ing., Ph.D.	Ekonomický informační systém a účetnictví CR2 = 2 Ekonomický informační systém a účetnictví CR3 = 3	5	0		
Králová Lucie, Mgr.	Biologie dítěte PP1 = 2 Pohybová činnost s didaktikou PP1 = 3 Biologie dítěte PP1D = 10	5	10		
Kubíková Martina, Mgr.	Informační a komunikační technologie PP1D = 4	0	4		
Kučerová Dagmar Bc.	Odborná praxe IT2 = 2 Odborná praxe ŘHP3 = 1 Průběžná odborná praxe PP3D, E, F = 35 Souvislá odborná praxe PP4D, E = 21	3	56	3	
Kvasniaková Ivana, Ing. Bc.	Cizí jazyk I – angličtina PP2D = 20 Cizí jazyk I – angličtina PP3D, E, F = 20	0	40		
Lokajová Zuzana, JUDr.	Právo CR1 = 2 Právo MLZ1 = 2 Právo MLZ2 = 2	6	0		
Lukášová Jitka, Mgr.	Cizí jazyk III – španělština CR1 = 4	4	0		
Maková Naděžda, Mgr.	Základy diskrétní matematiky IT1 = 3 Kvantitativní metody MLZ1 = 2 Demografie MLZ1 = 2 Matematika s didaktikou PP1 = 2 Matematika s didaktikou PP2 = 2	11	0		
Meléndez Miguel, Ing.	Cizí jazyk III – španělština CR2 = 4 Cizí jazyk III – španělština CR3 = 4	8	0		
Mynarzová Monika, Ing. Bc. Ph.D.	Ekonomie CR1 = 3 Ekonomie pro učitele PP2D = 8	3	8		
Navrátilová Jana, PaedDr.	Matematika s didaktikou PP1D = 8 Matematika s didaktikou PP2D = 8	0	16		

Nespěšný David, Ing. Bc., MBA	Ekologie a environmentální výchova PP1 = 2 Management a marketing ve školství PP3 = 2 Ekologie a environmentální výchova PP1D = 8 Informační a komunikační technologie PP1D = 4	4	12	4	
Novák Vítězslav, Ing. Ph.D.	Databázové systémy IT3 = 3	3	0		
Nowak František, Ing.	Odborná praxe ŘHP3 = 1	1	0		
Olmová Zuzana, Mgr. DiS.	Sociálně právní ochrana dětí PP2 = 2	2	0		
Petrošová Jarmila, Mgr.	Pohybové činnosti s didaktikou PP1D = 16	0	16		
Pokludová Jitka, Mgr.	Cizí jazyk II – ruský jazyk CR1 = 4 Cizí jazyk II – ruský jazyk CR2 = 4	8	0		
Rangl Martin, PaedDr.	Informační a komunikační technologie v cestovním ruchu CR1 = 2 Informační a komunikační technologie PP1 = 2	4	0		
Rosová Michaela, Mgr.	Sociální komunikace MLZ1 = 3 Sociální politika MLZ2 = 2	5	0		
Rýznar Jiří, Ing.	Cizí jazyk I – anglický jazyk PP1D = 20	0	20		
Řeháková Jana, Mgr.	Cizí jazyk I – anglický jazyk PP2D = 20 Cizí jazyk I – anglický jazyk PP3D, E, F = 20	0	40		
Sabová Blanka, Mgr. DiS.	Základy cestovního ruchu CR1 = 3	3	0		

Seibert Michal, Ing.	Technické vybavení IS IT1 = 3 Informatika MLZ2 = 2 Informační a komunikační technologie PP1D = 4	5	4		
Silberová Andrea, Mgr. et Mgr.	Didaktika PP1 = 3 Pedagogika I PP1 = 4 Pedagogika II PP2 = 4 Pedagogika III PP3 = 4 Pedagogika IV PP3 = 4 Absolventský seminář PP3 = 2 Pedagogika I PP1D = 12 Didaktika PP1D = 10 Pedagogika II PP2D = 12 Pedagogika III PP3D, E, F = 14 Pedagogika IV PP3D, E, F = 12 Souvislá odborná praxe PP4D, E = 14	21	74	21	
Silberová Aneta, Mgr.	Výtvarná výchova s didaktikou PP2D = 10 Výtvarná výchova s didaktikou PP3D, E =12x3=36	0	46		
Smolka Pavel, Ing. Ph.D.	Počítačové sítě IT1 = 3 Administrace operačních systémů IT3 = 3 Informační bezpečnost IT3 = 3	9	0		
Šaročová Alena, Mgr.	Multikulturní výchova PP1D = 8	0	8		
Šebestík Ivo, PhDr.	Cizí jazyk I – angličtina CR1 = 3 Sociologie MLZ2 = 2	5	0		
Šimůnková Zuzana, Mgr.	Hudební výchova s didaktikou PP2 = 2 Hudební výchova s didaktikou PP3 = 3	5	0		
Šlosarová Eva, Mgr.	Cizí jazyk II – německý jazyk CR1 = 4 Cizí jazyk II – německý jazyk CR3 = 4	8	0		
Špírková Stanislava, Mgr.	Průvodcovská činnost CR1 = 2 Multikulturní výuka PP1 = 2 Průvodcovská činnost CR2 = 2 Služby cestovního ruchu CR2 = 2 Geografie cestovního ruchu CR2 = 3 Služby cestovního ruchu CR3 = 3 Geografie cestovního ruchu CR3 = 3 Specifické formy cestovního ruchu CR3 = 3 Absolventský seminář CR3, IT3 = 2	21	0	21	

Šťastný Milan, Mgr.	Dramatická výchova PP2 = 4 Dramatická výchova PP2 = 4 Dramatická výchova PP2D = 10 Dramatická výchova PP3D, E, F = 3x8 = 24	8	34		
Šuška Stanislav, Mgr.	Sportovní aktivity CR1 = 2 Sportovní aktivity IT1, MLZ1 = 2	4	0		
Vavříková Helena, Mgr.	Logopedie a kultura řeči PP3 = 4	4	0		
Vlček Marek, Ing.	Podniková ekonomika CR1 = 3 Ekonomika obchodního závodu MLZ1 = 3 Management MLZ1 = 3 Marketing podniků cestovního ruchu CR2 = 3 Marketing MLZ2 = 3 Personální práce MLZ2 = 3 Ekonomie pro učitele PP2 = 2 Odborná praxe ŘHP3 = 1	21	0	21	
Vlhová Karla, PhDr.	Obchodní korespondence MLZ1 = 2 Cizí jazyk II. - ruský jazyk CR3 = 4	6	0		
Žáček Martin, PhDr., RNDr, Ph.D.	Základy operačních systémů IT1 = 3 Projektování IS IT3 = 3 Počítačová grafika a multimedia IT3 = 2	8	0		
		320h/ týden	670h/ období		

*Zajištění praxe po administrativní stránce.

Celkový počet **interních** vyučujících: **7**

Celkový počet **externích** vyučujících: **47**

Celkem vyučujících v zimním období školního roku 2022/2023: **54**

**DES – denní forma vzdělávání, DAS – dálková forma vzdělávání,
CR – Cestovní ruch, IT – Informační technologie, MLZ – Management lidských zdrojů, PP – Předškolní a mimoškolní pedagogika, ŘHP – Řízení hotelového provozu.*

3.2 Letní výukové období školního roku 2022/2023

Tab. 4 Personální zabezpečení školy (LVO)

Vyučující	Předmět	DES	DAS	Celkem úvazek interní	Nadúvazek
Bolková Alena, Ing.	Cizí jazyk I – angličtina IT1 = 3 Cizí jazyk I – angličtina MLZ1 = 3 Cizí jazyk I – angličtina PP1 = 3 Cizí jazyk I – angličtina IT2 = 3 Cizí jazyk I – angličtina MLZ2 = 3 Cizí jazyk I – angličtina ŘHP3 = 3 Cizí jazyk I – angličtina IT3 = 3 Cizí jazyk I – anglický jazyk PP3D, E, F = 20	21	20	21	
Bortlová Barbora, Mgr.	Hudební výchova s didaktikou PP3 D, E, F = 30	0	30		
Carbolová Michaela, Bc. Mgr.	Výtvarná výchova s didaktikou PP2 = 3	3	0		
Císař Jan, Ing.	Informační a komunikační technologie v cestovním ruchu CR1 = 2 Informatika MLZ1 = 2 Podnikání v IT IT2 = 3 Podnikání v IT IT3 = 3 Informační a komunikační technologie PP1 D, E = 5	10	5	10	
Černíková Vjaclovská Lenka, Mgr.	Hra na klavír PP1 = 2 Hudební výchova s didaktikou PP2 = 3 Hra na klavír PP1 D, E = 8 Hudební výchova s didaktikou PP2D = 12	5	20		
Dodd Paul Antony	Cizí jazyk konverzace MLZ1 = 2 Cizí jazyk konverzace MLZ2 = 2 Anglický jazyk – konverzace ŘHP3 = 2	6	0		
Drábek Martin, Mgr.	Dějiny kultury CR3 = 3	3	0		
Fodorová Karin, PhDr. Bc. Ph.D.	Český jazyk, literatura a didaktika PP1 = 2 Český jazyk, literatura a didaktika PP1 D, E = 8 Český jazyk, literatura a didaktika PP2D = 8	2	16		

Fojtík Rostislav, Mgr., Ph.D.	Základy programování IT1 = 3 Programování webových a mobilních aplikací IT2 = 3 Programování webových a mobilních aplikací IT3 = 3	9	0		
Gajdová Kristýna, Mgr.	Logopedie a kultura řeči PP3 D, E, F = 12	0	12		
Chlopečký Jakub, Ing. Ph.D. MBA	Statistika IT1 = 2 Projektové řízení MLZ2 = 2	4	0		
Janoš Stanislav, Mgr.	Psychologie I PP1 = 2 Sociální psychologie MLZ2 = 2 Psychologie práce ŘHP3 = 2 Psychologie I PP1 D, E = 10	6	10		
Jedlička Libor, Ing.	Kancelářský software IT1 = 2 Informační bezpečnost IT2 = 3 Informační bezpečnost IT3 = 3	8	0		
Kiedroň Barbara, Mgr.	Psychologie II PP2 = 3 Psychologie III PP2 = 3 Psychologie II PP2D = 14 Psychologie III PP3D, E, F = 14	6	28		
Komárek Sebastian, Mgr.	Cizí jazyk I – angličtina CR1 = 3 Cizí jazyk I. – angličtina PP1 = 3 Cizí jazyk I. – angličtina PP2 = 3	9	0		
Krajčová Jiřina, Ing., Ph.D.	Účetnictví MLZ2 = 3	3	0		
Králová Lucie, Mgr.	Biologie dítěte PP1 = 2 Pohybová činnost s didaktikou PP1 = 3 Biologie dítěte PP1 D, E = 10	5	10		
Kubík Michal, Mgr.	Informační a komunikační technologie PP1 = 2 Informační a komunikační technologie PP1 D, E = 5	2	5		
Kubíková Martina, Mgr.	Informační a komunikační technologie PP1 D, E = 5	0	5		

Kučerová Dagmar Bc.	Odborná praxe CR2 = 1 Průběžná pedagogická praxe PP2 = 1 Souvislá odborná praxe PP3 = 2 Průběžná odborná praxe PP1 D, E = 20 Souvislá odborná praxe PP2 D = 12	4	32	4	
Kvasniaková Ivana, Ing. Bc.	Cizí jazyk I – angličtina PP2D = 20 Cizí jazyk I – angličtina PP3 D, E, F = 20	0	40		
Lokajová Zuzana, JUDr.	Právo CR1 = 2 Právo MLZ1 = 2 Právo MLZ2 = 2	6	0		
Maková Naděžda, Mgr.	Základy diskrétní matematiky IT1 = 3 Kvantitativní metody MLZ1 = 2 Matematika s didaktikou PP1 = 2 Matematika s didaktikou PP1 D, E = 8	7	8		
Meléndez Miguel, Ing.	Cizí jazyk III – španělština CR1 = 4 Cizí jazyk III – španělština CR3 = 4	8	0		
Mynarzová Monika, Ing. Bc. Ph.D.	Ekonomie CR1 = 3	3	0		
Navrátilová Jana, PaedDr.	Matematika s didaktikou PP2D = 8	0	8		
Nespěšný David, Ing. Bc., MBA	Informační a komunikační technologie PP1 = 2 Absolventský seminář ŘHP3 = 2 Informační a komunikační technologie PP1 D, E = 5 Management a marketing ve školství PP3 D, E, F = 8	4	13	4	
Novák Vítězslav, Ing. Ph.D.	Databázové systémy IT1 = 3 Databázové systémy IT2 = 3 Databázové systémy IT3 = 3	9	0		
Nowak František, Ing.	Hotelový provoz ŘHP3 = 2	2	0		

Petrošová Jarmila, Mgr.	Pohybové činnosti s didaktikou PP1 D, E = 16	0	16		
Pokludová Jitka, Mgr.	Cizí jazyk II – ruský jazyk CR1 = 4	4	0		
Rosová Michaela, Mgr.	Gastronomické služby ŘHP3 = 2 Food and Beverage management ŘHP3 = 3	5	0		
Rýznar Jiří, Ing.	Cizí jazyk I – anglický jazyk PP1 D, E = 20	0	20		
Řeháková Jana, Mgr.	Cizí jazyk I – anglický jazyk PP2D = 20 Cizí jazyk I – anglický jazyk PP3D, E, F = 20	0	40		
Sabová Blanka, Mgr. DiS.	Řízení destinace cestovního ruchu CR1 = 2 Základy marketingu CR1 = 2	4	0		
Seibert Michal, Ing.	Technické vybavení IS IT1 = 3 Kancelářský software IT2 = 2	5	0		
Schönová Dana, PaedDr.	Pedagogika III. PP3 D, E, F = 14	0	14		
Silberová Andrea, Mgr. et Mgr.	Didaktika PP1 = 3 Pedagogika I PP1 = 4 Pedagogika II PP1 = 4 Průběžná pedagogická praxe PP1 = 1 Pedagogika III PP2 = 4 Pedagogika IV PP2 = 3 Průběžná pedagogická praxe PP2 = 1 Souvislá odborná praxe PP3 = 1 Pedagogika I PP1 D, E = 16 Didaktika PP1 D, E = 14 Pedagogika II PP2D = 14 Pedagogika IV PP3 D, E, F = 14 Absolventský seminář PP3 D, E, F = 10	21	68	21	

Silberová Aneta, Mgr.	Výtvarná výchova s didaktikou PP2D = 12 Výtvarná výchova s didaktikou PP3 D, E, F = 24	0	36		
Smolka Pavel, Ing. Ph.D.	Počítačové sítě IT1 = 2 Základy operačních systémů IT1 = 2 Administrace operačních systémů IT2 = 3 Administrace operačních systémů IT3 = 3	10	0		
Srovnalová Jana, Mgr.	Cizí jazyk I. – angličtina PP2 = 3 Cizí jazyk I – angličtina CR3 = 3 Anglický jazyk ŘHP3 = 3 Cizí jazyk I. – angličtina PP1 D, E = 20 Cizí jazyk I. – angličtina PP3 D, E, F = 20	9	40		
Šarochová Alena, Mgr.	Sociální politika MLZ2 = 2 Sociálně právní ochrana dětí PP2D = 8	2	8		
Šebestík Ivo, Mgr., PhDr.	Andragogika MLZ1 = 3 Etika a etiketa CR3 = 3	6	0		
Šimůnková Jirů Zuzana, Mgr.	Hudební výchova s didaktikou PP2 = 3	3	0		
Šlosarová Eva, Mgr.	Cizí jazyk II – německý jazyk CR1 = 4 Cizí jazyk II – německý jazyk CR3 = 4	8	0		
Špírková Stanislava, Mgr.	Průvodcovská činnost CR1 = 3 Provoz cestovní kanceláře a agentury CR1 = 3 Odborná praxe CR2 = 1 Absolventský seminář MLZ2 = 2 Služby cestovního ruchu CR3 = 3 Geografie cestovního ruchu CR3 = 3 Lázeňství a wellness CR3 = 3 Lázeňství a wellness ŘHP3 = 2 Absolventský seminář CR3, IT3 = 2	21	0	21	1
Šťastný Milan	Dramatická výchova PP2a = 4 Dramatická výchova PP2b = 4 Dramatická výchova PP2D = 8	4	8		
Šuška Stanislav, Mgr.	Sportovní aktivity IT1, MLZ1 = 2	2	0		

Vavříková Helena, Mgr.	Logopedie a kultura řeči PP2 = 2	2	0		
Vlček Marek, Ing.	Organizační chování MLZ1 = 2 Ekonomika obchodního závodu MLZ1 = 3 Management MLZ1 = 3 Marketing MLZ2 = 2 Personální práce MLZ2 = 3 Finanční řízení podniku MLZ2 = 3 Hotelový marketing ŘHP3 = 3 Manažerské dovednosti a komunikace ŘHP3 = 2	21	0	21	
Vihová Karla, PhDr., MSc.	Obchodní korespondence MLZ1 = 2 Cizí jazyk II. - ruský jazyk CR3 = 4	6	0		
Žáček Martin, PhDr., RNDr, Ph.D.	Projektování IS IT2 = 3 Počítačová grafika a multimédia IT2 = 2 Projektování IS IT3 = 3 Počítačová grafika a multimédia IT3 = 2	10	0		
		320h/ týden	670h/ období		

*Zajištění praxe po administrativní stránce.

Celkový počet **interních** vyučujících: **7**

Celkový počet **externích** vyučujících: **45**

Celkem vyučujících v letním období školního roku 2022/2023: **52**

**DES – denní forma vzdělávání, DAS – dálková forma vzdělávání,
CR – Cestovní ruch, IT – Informační technologie, MLZ – Management lidských zdrojů, PP – Předškolní a mimoškolní pedagogika, ŘHP – Řízení hotelového provozu.*

3.3 Vedoucí vzdělávacích programů ve školním roce 2022/2023

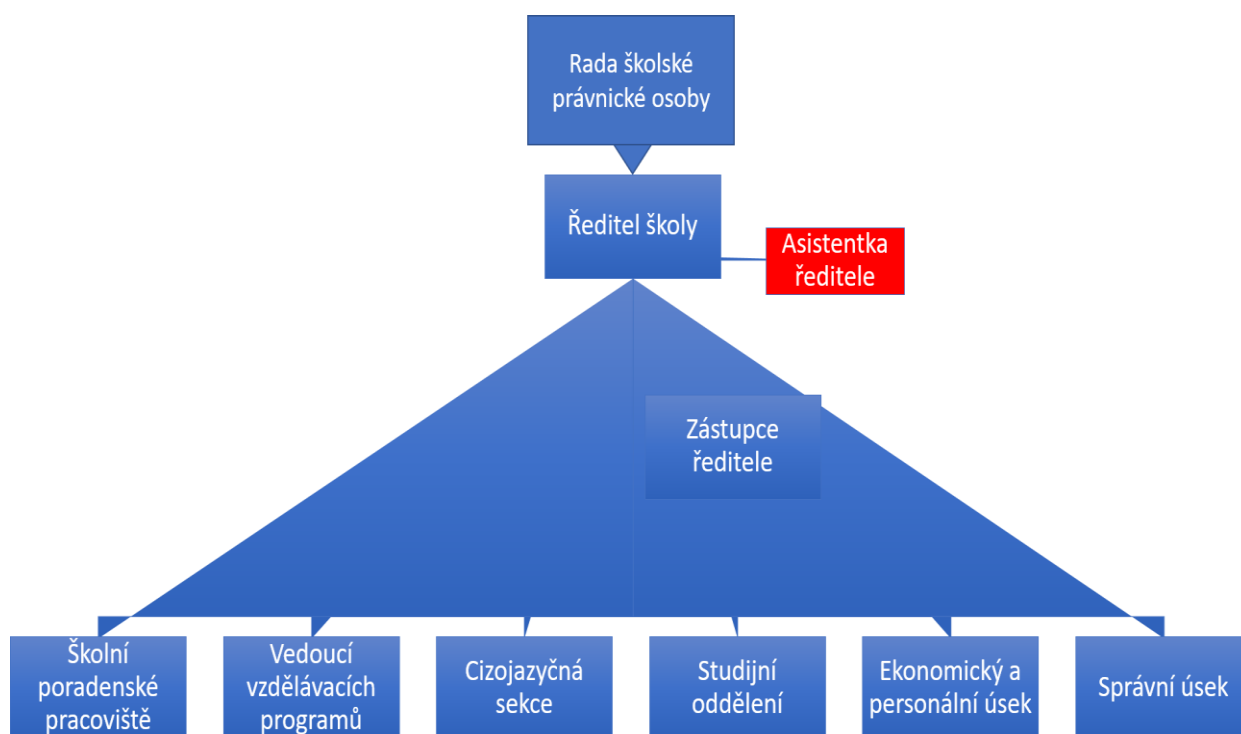
Mgr. Stanislava Špírková Ing. Marek Vlček	Vedoucí vzdělávacího programu Cestovní ruch. Vedoucí vzdělávacích programů Řízení hotelového provozu a Management lidských zdrojů.
Ing. Jan Císař	Vedoucí vzdělávacího programu Finance, účetnictví, finanční řízení a Informační technologie.
Mgr. et. Mgr. Andrea Silberová	Vedoucí vzdělávacích programů Předškolní a mimoškolní pedagogika denní i dálkové formy vzdělávání

Vedoucí školního poradenského pracoviště: Mgr. et. Mgr. Andrea Silberová.

Vedoucí studijního oddělení: Mgr. Dagmar Kučerová.

3.4 Správní zaměstnanci ve školním roce 2022/2023:

Tereza Golombková, DiS.	Asistentka ředitele školy
Mgr. Dagmar Kučerová	Vedoucí studijního oddělení
Pavla Bražinová	Vedoucí ekonomického a personálního úseku
Ing. Lenka Vavříková	Ekonomka školy
Ing. Nikol Pešlová	Ekonomka školy
Pavel Balušek	Technická správa a údržba školy
Romana Vrtná	Recepční



Obr. 1 Organizační struktura AHOL – Vyšší odborné školy

4 ÚDAJE O PŘIJÍMACÍM ŘÍZENÍ V ROCE 2022/2023

(stav k 30. 9. 2022)

Na AHOL – Vyšší odbornou školu pro školní rok 2022/2023 podalo přihlášku 243 absolventů středních škol. První kolo přijímacího řízení proběhlo 14. 6. 2022, poté následovalo dalších 8 kol přijímacího řízení.

K 30. září 2022 bylo přijato do prvních ročníků denní formy vzdělávání celkem 60 studentů, do dálkové formy celkem 40 studentů.

Studenti přijatí do prvních ročníků denní formy vzdělávání:

10 studentů vzdělávacího programu Cestovní ruch
10 studentů vzdělávacího programu Informační technologie
13 studentů vzdělávacího programu Management lidských zdrojů
27 studentů vzdělávacího programu Předškolní a mimoškolní pedagogika

Studenti přijatí do prvního ročníku dálkové formy vzdělávání:

40 studentů vzdělávacího programu Předškolní a mimoškolní pedagogika

Školné pro školní rok 2022/2023 bylo stanoveno pro denní a dálkovou formu vzdělávání následovně:

1. ročník denní formy vzdělávání	16 000 – 16 400,- Kč
2. ročník denní formy vzdělávání	16 200 – 16 500,- Kč
3. ročník denní formy vzdělávání	16 100,- Kč
1. ročník dálkové formy vzdělávání	19 200 – 19 600,- Kč
2. ročník dálkové formy vzdělávání	19 700,- Kč
3. ročník dálkové formy vzdělávání	19 400,- Kč
4. ročník dálkové formy vzdělávání	8 500,- Kč

Splatky jsou pololetní s termínem splatnosti do 31. července (za zimní období) a do 31. ledna (za letní období) daného školního roku. Školné za první období prvního ročníku se platí při podpisu Smlouvy o vzdělávání.

Tab. 5 Počty uchazečů přijímacího řízení na školní rok 2022/2023 (stav k 30. 9. 2022)

Název oboru	Forma vzdělávání	Počet přijatých
Cestovní ruch	denní	10
Informační technologie	denní	10
Management lidských zdrojů	denní	11
Předškolní a mimoškolní pedagogika	denní	27
Předškolní a mimoškolní pedagogika	dálková	40
Celkem	denní + dálková forma	60 + 40 = 100

5 STRUČNÉ VYHODNOCENÍ NAPLŇOVÁNÍ CÍLŮ ŠKOLNÍCH VZDĚLÁVACÍCH PROGRAMŮ

Obecným cílem vzdělávacích programů, které jsou na škole vyučovány, je připravit studenty na úspěšný, smysluplný a odpovědný osobní, občanský i pracovní život v podmínkách měnícího se světa. Důraz je kladen na odbornost a uplatnění absolventa v praxi. V programech je vyvážena složka teoretické a odborné přípravy.

Všichni pedagogové školy aktivně přistupují k naplňování cílů vzdělávacích programů, vzdělávají se v oblastech pedagogických i po stránce odborného růstu (viz DVPP) a snaží se předávat oborové poznatky všem studentům s ohledem na jejich aktuální schopnosti a potřeby a v souladu se současnými pedagogickými trendy.

Nedílnou součástí vzdělávacího procesu, kromě řádné teoretické a praktické výuky ve škole a na smluvních pracovištích, je také účast na odborných exkurzích a soutěžích. Pedagogové organizují workshopy, přednášky, zvou odborníky z praxe, motivují studenty k účasti na soutěžích. Mnohé aktivity jsou financovány z projektu Šablony nebo probíhají pod záštitou dalších projektových činností školy. Přednášková a tvůrčí činnost je také propojena s tematikou prevence sociálně patologických jevů. Aktivně se zapojujeme do charitativních akcí (např. Bílá pastelka), což podporuje empatii studentů školy.

6 ÚDAJE O VÝSLEDKÁCH VZDĚLÁVÁNÍ STUDENTŮ

5. 1 Hodnocení vzdělávání za školní rok 2022/2023

K 31. 10. 2022 bylo přijato ke vzdělávání 105 studentů prvních ročníků (65 denního studia, 40 dálkového studia). Celkový počet studentů na AHOL – Vyšší odborné škole byl k uvedenému datu 314 studentů. Z tohoto počtu bylo 140 studentů denní formy vzdělávání a 174 studentů dálkové formy vzdělávání. V průběhu školního roku pak v denní formě vzdělávání vykonalo 29 studentů (9 studentů – září 2022, 19 studentů + 1 student z předcházejících let – červen 2022) absolutorium, 1 student přestoupil na denní formu, 1 student přestoupil na dálkovou formu a 1 student přestoupil z jiné VOŠ.

Hodnocení výsledků vzdělávání studentů probíhalo v uplynulém školním roce v souladu s § 99, odst. 1-3 zákona č. 561/2004 Sb., § 5, odst. 1–12 vyhlášky MŠMT ČR č. 10/2005 Sb. a Školního řádu z 8. 12. 2022.

Tabulky hodnocení výsledků vzdělávání

Tab. 6 Denní forma vzdělávání - stavy počtu studentů v denní formě vzdělávání

<i>Studijní skupina</i>	<i>Stav k 31. 10. 2022</i>	<i>Absolutorium, ukončení, změna programu, přestup na jinou formu studia, přestup z jiné VOŠ</i>	<i>Stav k 31. 8. 2023</i>
CR1	10		12
CR2	7		7
CR3	7	- 7	0
IT1	12	- 1	11
IT2	7		7
IT3	2	- 2	0
MLZ1	14	- 1	13
MLZ2	5		5
PP1	29	+ 1	30
PP2	24	- 1	23
PP3	20	- 20	0
ŘHP3	3	- 3	0
Celkem	140	32 – absolutorium, ukončení 1 – přestup na denní formu 2 – změna vzdělávacího programu 1 – přestup z jiné VOŠ 1 – přestup na dálkovou formu	108

Poznámka: K absolutoriu v červnu 2023 bylo připuštěno 21 studentů, 11 studentů nebylo k absolutoriu připuštěno pro nesplnění studijních povinností.

Tab. 7 Studijní průměry v denní formě vzdělávání – srovnání zimní a letní výukové období

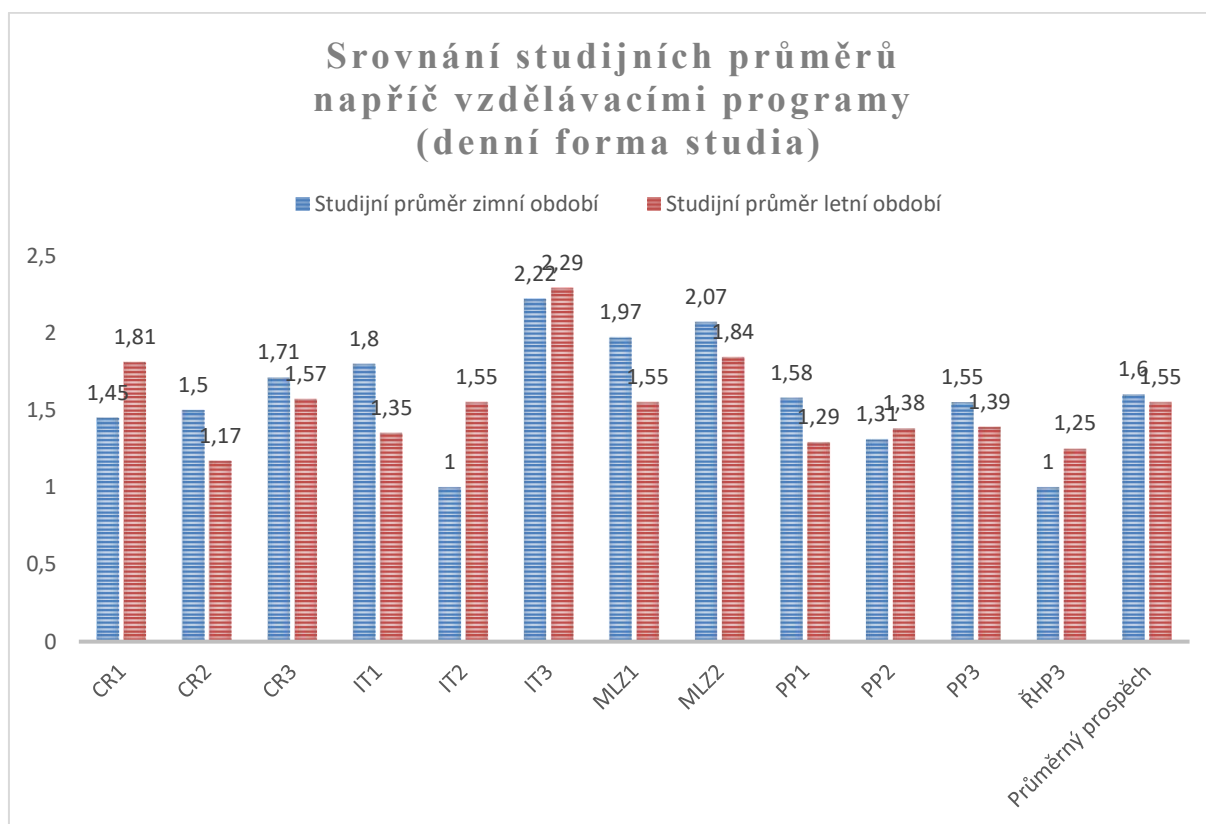
<i>Studijní skupina</i>	<i>Studijní průměr zimní období</i>	<i>Studijní průměr letní období</i>	<i>Celkový studijní průměr</i>
CR1	1,45	1,81	1,69
CR2	1,50	1,17	1,46
CR3	1,71	1,57	1,66
IT1	1,80	1,35	1,58
IT2	1,00	1,55	1,48
IT3	2,22	2,29	2,25
MLZ1	1,97	1,55	1,75
MLZ2	2,07	1,84	1,96
PP1	1,58	1,29	1,41
PP2	1,31	1,38	1,35
PP3	1,55	1,39	1,53
ŘHP3	1,00	1,25	1,21
<i>Průměrný prospěch</i>	1,60	1,55	1,57

Tab. 8 Dálková forma vzdělávání - stavy počtu studentů v dálkové formě vzdělávání

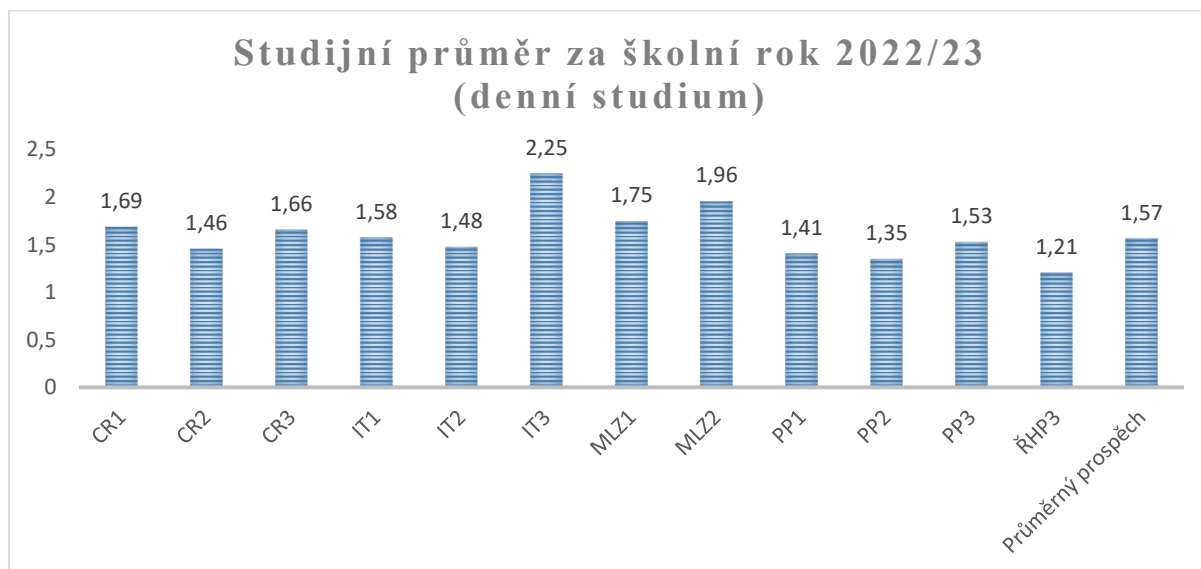
<i>Studijní skupina</i>	<i>Stav k 31. 10. 2022</i>	<i>Absolutorium, ukončení, změna formy vzdělávání</i>	<i>Stav k 31. 8. 2022</i>
PP1D	20		20
PP1E	20		20
PP2D	23	+ 1	24
PP3D	31		31
PP3E	20		20
PP3F	18		18
PP4D	21	- 21	0
PP4E	21	- 21	0
<i>Celkem</i>	<i>174</i>	<i>1 – přestup na dálkovou formu vzdělávání 42 – absolutorium, ukončení</i>	<i>133</i>

Tab. 9 Studijní průměry v dálkové formě vzdělávání 1. - 4. ročník

<i>Studijní skupina</i>	<i>Studijní průměr zimní období</i>	<i>Studijní průměr letní období</i>	<i>Celkový studijní průměr</i>
PP1D	1,37	1,13	1,24
PP1E	1,43	1,18	1,29
PP2D	1,38	1,31	1,35
PP3D	1,41	1,37	1,39
PP3E	1,44	1,59	1,51
PP3F	1,37	1,53	1,44
PP4D	1,33	0	1,33
PP4E	1,33	0	1,33
Průměrný prospěch	1,38	1,35	1,36



Graf č. 1 Grafické srovnání průměrů u jednotlivých vzdělávacích programů denního studia



Graf č. 2 Celkový studijní průměr (denní studium)

5. 2 Absolutoria – hodnocení absolutoríí

Termín: 23. září 2022 – náhradní a opravný termín absolutoríí denní formy vzdělávání

- Absolutoríí se zúčastnilo třináct studentů.
- Studenti byli ze vzdělávacích programů Cestovní ruch a Předškolní a mimoškolní pedagogika (denní i dálkové studium).

Tab. 10 Přehled výsledků absolutoria v náhradním a opravném termínu

Vzdělávací program	září 2022	
	náhradní/opravný termín	
Cestovní ruch (opravný termín)	denní forma	1 (PV) opravný termín
Informační technologie (náhradní termín)	denní forma	1 (P) opravný termín
Management lidských zdrojů (náhradní termín)	denní forma	2 (P) náhradní termín
Předškolní a mimoškolní pedagogika (náhradní/opravný termín)	denní forma	1 (PV) náhradní termín 4 (P) opravný termín
Předškolní a mimoškolní pedagogika (1. nebo 2. opravný termín)	dálková forma	1 (P) 1. opravný termín 3 (P) 2. opravný termín

Vysvětlivky: PV – prospěl/a s vyznamenáním, P – prospěl/a

Termín: 23. – 27. ledna 2023 – řádný termín absolutorii dálkové formy vzdělávání

- Řádného termínu absolutoria ve dnech 23. – 27. 1. 2023 se účastnilo 39 studentů dálkové formy studia vzdělávacího programu Předškolní a mimoškolní pedagogika.
- Celková úspěšnost absolutorii činí **76,92 %**. Celkem s vyznamenáním absolvovalo 13 studentů, což činí **33,33 %**.

Tab. 11 Přehled výsledků absolutoria v řádném termínu absolutoria dálkové formy studia

Vzdělávací program	leden 2023	
	řádný termín	
Předškolní a mimoškolní pedagogika (řádný termín)	dálková forma	13 (PV) 17 (P) 9 (N)

Vysvětlivky: PV – prospěl/a s vyznamenáním, P – prospěl/a, N – neprospěl/a

Termín: 26. května 2023 – náhradní a opravný absolutorii dálkové formy vzdělávání

- Tohoto termínu se účastnilo celkem 12 studentů dálkové formy vzdělávání vzdělávacího programu Předškolní a mimoškolní pedagogika. Jeden student omluven.
- Z celkového počtu 12 studentů 2 studenti prospěli s vyznamenáním, 7 studentů prospělo, 2 studenti neprospěli, jeden student omluven.

Tab. 12 Přehled výsledků absolutoria v náhradním) opravném termínu absolutoria dálkové formy studia

Vzdělávací program	květen 2023	
	náhradní/opravný termín	
Předškolní a mimoškolní pedagogika (náhradní/opravný termín)	dálková forma	2 (PV) náhradní termín 1 (N) náhradní termín 7 (P) opravný termín 1 (N) opravný termín

Vysvětlivky: PV – prospěl/a s vyznamenáním, P – prospěl/a, N – neprospěl/a

Termín: 7. – 9. června 2023 – řádný (náhradní) termín absolutorii denní formy vzdělávání

- Absolutorium v termínu 7. – 9. června 2023 byl řádným termínem absolutorii pro studenty denní formy vzdělávání vzdělávacích programů **Cestovní ruch; Informační technologie, Management lidských zdrojů, Předškolní a mimoškolní pedagogika a Řízení hotelového provozu**. Absolutoria v náhradním termínu se také účastnili dva studenti vzdělávacích programů Management lidských zdrojů a Předškolní a mimoškolní pedagogika.
- Absolutorii se v řádném/náhradním termínu zúčastnilo celkem 23 studentů (21 studentů v řádném termínu, 2 studenti v náhradním termínu), z toho úspěšně

absolvovalo zkoušky 20 studentů, z nichž ve vzdělávacím programu Cestovní ruch byli 4 studenti, v Informační technologii 1 student, v Managementu lidských zdrojů (náhradní termín) 1 student, ve vzdělávacím programu Předškolní a mimoškolní pedagogika 12 studentů (řádný termín), v Řízení hotelového provozu 2 studenti.

- Celková úspěšnost absolutoríí činí **86,96 %**. Celkem s vyznamenáním absolvovalo 12 studentů, což činí **52,17 %**

Tab. 13 Počty studentů u absolutoríí

Vzdělávací program	červen 2023	
	řádný termín	
Cestovní ruch	denní forma	4
Informační technologie	denní forma	1
Management lidských zdrojů (náhradní termín)	denní forma	1
Předškolní a mimoškolní pedagogika	denní forma	14
Předškolní a mimoškolní pedagogika (náhradní termín)	denní forma	1
Řízení hotelového provozu	denní forma	2

Tab. 14 Počty studentů u absolutoríí Přehled výsledků absolutoria v řádném termínu (studenti denní formy vzdělávání, 7. – 9. 6. 2023)

Vzdělávací program	Prospěl/a s vyznamenáním	Prospěl/a	Neprospěl/a
Cestovní ruch	3	1	0
Informační technologie	0	1	0
Management lidských zdrojů (náhradní termín)	0	1	0
Předškolní a mimoškolní pedagogika	7	5	2
Předškolní a mimoškolní pedagogika (náhradní termín)	0	0	1
Řízení hotelového provozu	2	0	0
Celkem	12	8	3

CR Prospělo s vyznamenáním 3 (z toho 1 samé jedničky)
 PP Prospělo s vyznamenáním 7 (z toho 5 samé jedničky)
 ŘHP Prospělo s vyznamenáním 2 (z toho 2 samé jedničky)

Z 23 studentů bylo ohodnoceno samými jedničkami 12 studentů, což činí 52,17 %.

6 ODBORNÁ PRAXE

Praktickou přípravu ve školním roce 2022/23 v AHOL – Vyšší odborné škole vykonávali:

a) v zimním období:

studenti denní formy vzdělávání

Vzdělávací program	Ročník	Počet studentů	Rozsah praxe hod./student
Informační technologie	2.	7	560 hod./období
Řízení hotelového provozu	3.	3	560 hod./období

studenti dálkové formy vzdělávání

Vzdělávací program	Ročník	Počet studentů	Rozsah
Předškolní a mimoškolní pedagogika	3.	69	12 hod.
Předškolní a mimoškolní pedagogika	4.	42	110 hod.

b) v letním období

studenti denní formy vzdělávání

Vzdělávací program	Ročník	Počet studentů	Rozsah praxe hod./student
Cestovní ruch	2.	7	560 hod./období
Předškolní a mimoškolní pedagogika	3.	20	560 hod./období
Předškolní a mimoškolní pedagogika	2.	23	2 hod./týdně
Předškolní a mimoškolní pedagogika	1.	30	1 hod./týdně

studenti dálkové formy vzdělávání

Vzdělávací program	Ročník	Počet studentů	Rozsah praxe hod./student
Předškolní a mimoškolní pedagogika	1.	44	6 hod./období
Předškolní a mimoškolní pedagogika	2.	24	6 hod./období

Praktická příprava v datech

Odborná praxe	Zimní období		Letní období		Celkem	% z celku
	Denní studium	Dálkové studium	Denní studium	Dálkové studium		
Celkem skupin	2	5	4	3	14	
Celkem studentů	10	111	80	68	269	
Celkem odpr. hodiny	5 160	5 424	14 608	366	25 558	91,96 %
Celkem zamešk. hodiny	440	24	1 728	42	2 234	8,04 %
Zapl. produktivní činnost (hod.)	560	0	1 680	0	2 240	8,76 %

Z přehledu vyplývá, že ve šk. roce 2022/23 mělo vykonávat praktickou přípravu celkem 269 studentů denní a dálkové formy studia. Studenti odpracovali celkem 25 558 hod., což činí 91,96 % z celkových plánovaných odpracovaných 27 792 hodin, zameškali 2 234 hod., tj. 8,04 % z celkových 27 792 plánovaných odpracovaných hodin.

Produktivní činnost byla zaplácena studentům obou forem studia za 2 240 hod., tj. 8,76 % z odpracovaných 25 558 hodin. Odměnu za produktivní činnost převážně nedostávají studenti vzdělávacího programu Předškolní a mimoškolní pedagogika. Organizace, které poskytují odbornou praxi těmto studentům, patří převážně mezi příspěvkové organizace a nemají v rozpočtu vyčleněny finanční prostředky na odměnu studentům.

K organizacím, u kterých studenti vykonávali praktickou přípravu, patří např.:

UTOPIA CZ s.r.o, FoodTruckCatering s.r.o., ALEXANDRIA a.s., RegioJet a.s., RELAX ADRIATIC, s.r.o., Cooltrip s.r.o., Vysoká škola báňská – Technická univerzita Ostrava, PretiSOFT s.r.o., Tieto Czech s.r.o., Cestovní kancelář Novalja s.r.o., MATRIX HOTELS s.r.o. AmRest Coffee s.r.o., Gymnázium, ZŠ a MŠ Hello s.r.o. 1. Německé zemské gymnasium, MŠ, ZŠ, ASTERIX - středisko volného času Havířov, Jubilejní Masarykova ZŠ a MŠ Sedliště, MRŇOUSKOVA MATEŘSKÁ ŠKOLA, MŠ 17. listopadu, MŠ Brušperk, Sportovní 520, MŠ Čtyřlístek Odry, MŠ Čtyřlístek, Třinec, Oldřichovice 670, MŠ Dlouhá Loučka, 1. máje 561, MŠ Dobrá, okres Frýdek-Místek, MŠ Doubrava, okres Karviná, MŠ Fryčovice 451. MŠ Fulnek MŠ Havířov-Podlesí Balzacova 2/1190, MŠ Hradec nad Moravicí, okres Opava, MŠ Jablunkov, Školní 800, MŠ Klubíčko, Ostrava - Hrabová, Bažanova 6, MŠ Kunovice, Mládežnická 1321,

MŠ Litultovice, MŠ logopedická Ostrava-Poruba, MŠ Máj Nový Jičín, K. Čapka 6, MŠ Opava, Havlíčkova , MŠ Orlová-Lutyně Ke Studánce 1033 , MŠ Ostrava – Martinov, MŠ Ostrava, Blahoslavova 6, MŠ Ostrava, Repinova 19, MŠ Ostrava-Dubina, A. Gavlase 12A, MŠ Ostrava-Dubina, F. Formana 13, MŠ Ostrava-Nová Bělá, Na Pláni 2, MŠ Ostrava-Petřkovice, U Kaple 670, MŠ Ostrava-Poruba, Čs. exilu 670, MŠ Ostrava-Poruba, Dvorní 763, MŠ Ostrava-Poruba, Nezvalovo nám. 856, MŠ Ostrava-Poruba, Ukrajinská 1530-1531, MŠ Ostrava-Vítkovice, Prokopa Velikého 37, MŠ Petřvald 2. května 1654, MŠ Poděbradova 19, MŠ Sady Nový Jičín, Revoluční 52, MŠ Sedmikrásky, Opava, MŠ Velké Hoštice, MŠ Vícov, MŠ ZDISLAVA, Brno, Pellicova 4, Tábory v Beskydech, z.s. , Univerzitní mateřská škola VŠB-TUO, ZŠ a MŠ Aloise Jiráska Dolní Lutyně Komenského , ZŠ a MŠ Baška, ZŠ a MŠ Bohumín Čs. armády 1026 okres Karviná, ZŠ a MŠ Bohumín tř. Dr. E. Beneše 456 , ZŠ a MŠ Borovského, Karviná, ZŠ a MŠ Bravantice, ZŠ a MŠ Český Těšín Hrabina, ZŠ a MŠ Český Těšín Kontešinec, ZŠ a MŠ Dolní Bečva, okres Vsetín, ZŠ a MŠ Dolní Domaslavice, ZŠ a MŠ Frenštát pod Radhoštěm, Záhuní 408, ZŠ a MŠ Frenštát pod Radhoštěm, Záhuní 408, ZŠ a MŠ Frýdek-Místek - Chlebovice, Pod Kabáticí , ZŠ a MŠ Frýdek-Místek, El. Krásnohorské 2254, ZŠ a MŠ Hlavnice, ZŠ a MŠ Hlučín-Bobrovníky, ZŠ a MŠ Hranice, ZŠ a MŠ Hranice, Šromotovo, ZŠ a MŠ Chlebičov, ZŠ a MŠ Choryně, okres Vsetín, ZŠ a MŠ Jindřichov, okres Bruntál, ZŠ a MŠ Karviná, ZŠ a MŠ Kobeřice, okres Opava, ZŠ a MŠ Krestova, ZŠ a MŠ Kučery, ZŠ a MŠ Libhošť 90, ZŠ a MŠ Ludgeřovice, ZŠ a MŠ Lukášové, ZŠ a MŠ Montessori Ostrava, ZŠ a MŠ Ostrava-Bělský Les, B. Dvorského 1, ZŠ a MŠ Ostrava-Dubina, V. Košaře 6, ZŠ a MŠ Ostrava-Hošťálkovice, Výhledy 210, ZŠ a MŠ Ostrava-Hrabůvka, Mitušova 16, ZŠ a MŠ Ostrava-Lhotka, ZŠ a MŠ Ostrava-Svinov, ZŠ a MŠ Ostrava-Výškovice, Šeříková 33, a další.

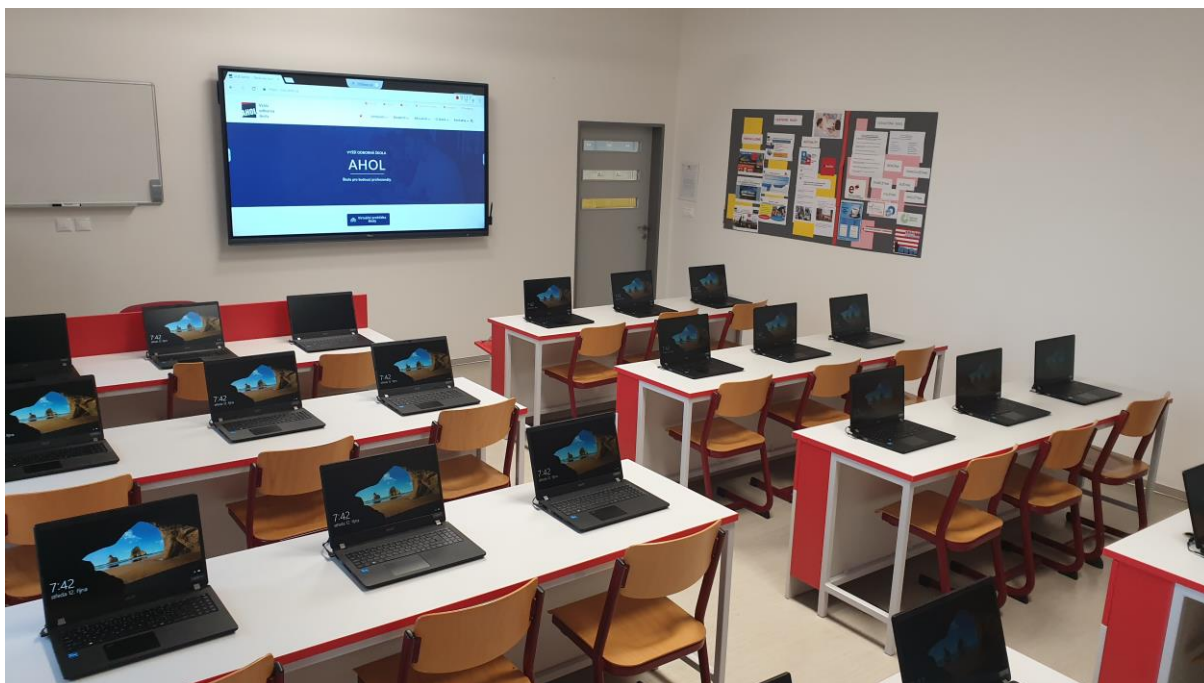
7 MATERIÁLNÍ PODMÍNKY A ZABEZPEČENÍ

7.1 Specializované učebny

Teoretická příprava studentů probíhá formou přednášek, cvičení, seminářů, konzultací, exkurzí, stáží a odborných praxí (průběžné i souvislé), v souladu s akreditovaným vzdělávacím programem je realizována jednak v prostorách AHOL – Vyšší odborné školy se sídlem na ulici Dušní 1106/8, Ostrava-Vítkovice, ale také v prostorách specializovaných (smluvních) firem. Prostory objektu kapacitně odpovídají počtu studentů a vzdělávacího programu. Škola disponuje deseti učebnami, ve kterých se vedení školy snaží o modernizaci a inovaci audiovizuální techniky k realizaci výuky. Učebny disponují 65" LCD obrazovkami Samsung Flip a Optoma s konektivitou na Internet. Didaktická technika je moderní, funkční a v procesu výuky plně využívána. Výuka bude probíhat ve standardních učebnách vybavených novým školním nábytkem, keramickými tabulemi a PC (All-in-one) pro pedagogy s možností připojení do Intranetu a Internetu. Pro výuku cizích jazyků jsou k dispozici tři učebny s odpovídající didaktickou technikou. Počítačová učebna disponuje 17 novými počítači (srpen, 2020). Studenti mají možnost využívat tři odborné učebny s IT technikou, odpovídající kapacitou a nadstandardním vybavením (moderním hardwarem i softwarem, školním nábytkem). Všechny počítače jsou připojeny do sítě s operačním systémem MS Windows 10 PRO, je na nich nainstalován balík Microsoft Office (Office 365). Škola je připojena k Internetu pomocí bezdrátového připojení o rychlosti 100/100 Mb/s a vyšším, uživatelé mají také neomezený přístup. Hardwarové i softwarové vybavení učeben je plně srovnatelné s vybavením počítačových učeben na vysokých školách. Každý student má k dispozici svůj počítač, popř. notebook, který může využívat pro vlastní vzdělávání, tvorbu seminárních prací a prezentací. *Přístup k Internetu je garantován všem studentům bezplatně a neomezeně.* V učebnách je zajištěna kvalifikovaná obsluha, kterou zabezpečuje správce počítačové sítě. V celém areálu je také dostupné připojení na Internet pomocí Wi-Fi a kabeláže (RJ45).

Tab. 15 Přehled techniky v jednotlivých učebnách

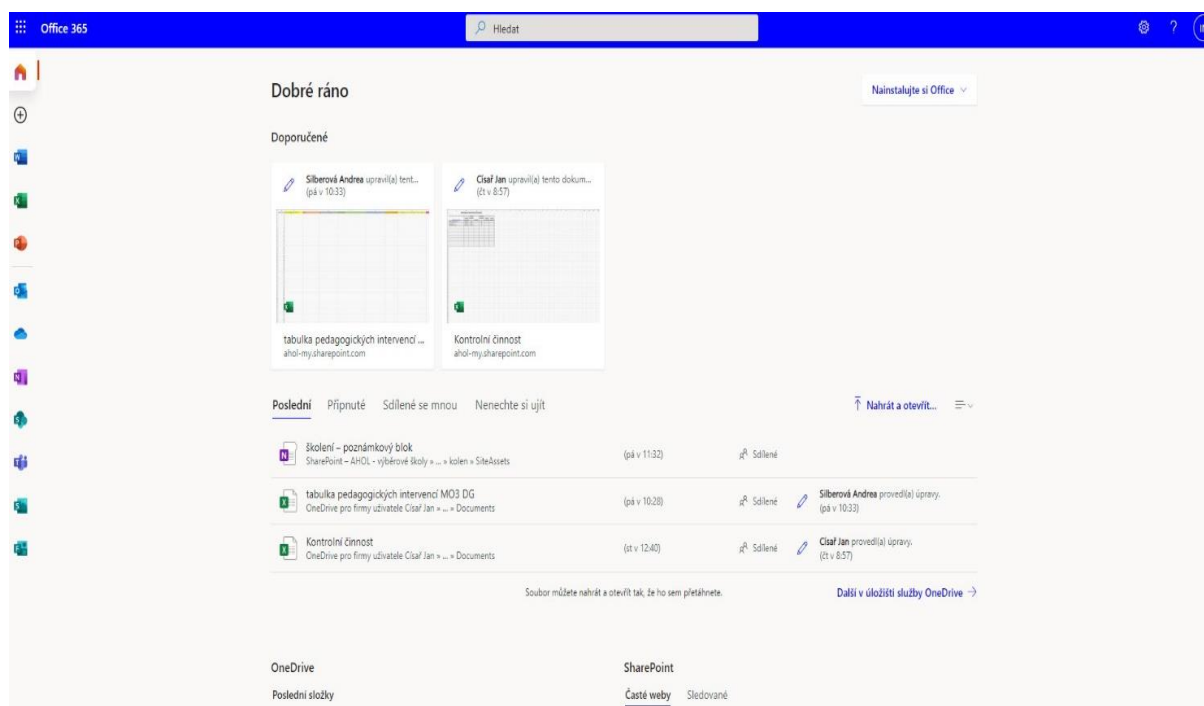
Učebna	Popis - zabezpečení
216	2× tabule (1× notová osnova), 1× LCD Optoma 75", konektivita na Internet, PC AIO + 1× klavír.
202	1× tabule, 1× LCD Samsung Flip 55" mobilní, konektivita na Internet, PC AIO, klavír.
203	Počítačová učebna, 17× PC AIO, 1× LCD Samsung Flip 65", konektivita na Internet, 1× klasická tabule.
204	1× PC AIO, 1x Samsung Flip 65", 17× notebook DELL, konektivita na Internet.
205	24× notebook, 1× interaktivní tabule, konektivita na Internet.
210	1× LCD Optoma 75", PC Dell desktop, konektivita na Internet.
211	1× LCD Samsung Flip 65", 1× tabule, konektivita na Internet.
AULA	1× notebook pro obsluhu audiovizuální interaktivity, 1× dataprojektor laserový, audio ozvučení, kapacita 96 posluchačů.
118	1× LCD Optoma 75", 1x notebook pro obsluhu, 24× notebook, 1× tabule, konektivita na Internet.
Knihovna	1× LCD 65", PC Dell desktop, 1× tabule.



Obr. 2 Modernizovaná počítačová učebna 118

(1× LCD Optoma 75', 1x notebook pro obsluhu, 24× notebook pro studenty, 1× tabule, konektivita na Internet)

Obr. 3 Přístup online do systému O365 pro studenty



Každý pedagog disponuje svým vlastním notebookem, s přístupem do všech potřebných systémů. K dispozici měl a má kompletní sadu MS Office Profesional 2021, elektronickou poštu, Internet atd. Studenti i pedagogové od února 2020 mají také přístup do online prostředí, kde jim škola poskytuje přístup k programům sady MS Office 365, jehož součástí je také LMS systém TEAMS a to zcela zdarma. Student má možnost, na základě licenčního ujednání instalovat sadu MS Office 365 až na čtyři svá zařízení.

7.2 Knihovna

Pro zkvalitňování vzdělávání, rozvíjení informovanosti a k samostudiu studentů i pedagogů slouží školní knihovna, která se nachází v blízkosti hlavního auditoria. Fondy knihovny jsou vedeny v elektronické podobě v programu Bakaláři. Studenti mohou knihovnu navštěvovat kdykoliv, mají k dispozici PC s připojením na Internet i vnitřní síť Intranet, kde si mohou zjistit aktuální stav knih, časopisů, studijní literatury. Knihovnu mohou zároveň využívat i jako studovnu. Soupis dostupné literatury a dalších zdrojů najdou ve svých elektronických indexech.

AHOL – Vyšší odborná škola je předplatitelem odborného časopisu Logistika (ISSN – 1211-0957) a Ekonom (ISSN 1210-0714). Knihovna je pravidelně doplňována odbornou literaturou a odbornými periodiky (COT, Informatorium atd.).

Ve školním roce 2022/2023 knihovna disponovala a disponuje také cizojazyčnými tituly (AJ, NJ, FJ, ŠJ, IJ, RJ, PJ), včetně videí, pracovních sešitů a slovníků. Odborná literatura je zaměřena na oblasti ekonomiky, účetnictví, daňové soustavy, bankovníctví a pojišťovnictví, marketingu, managementu, mezinárodního obchodu, dopravy, finančního řízení, výpočetní techniky, matematiky, statistiky, cestovního ruchu, hotelnictví, obsluhy, historie, sociologie, zdraví, filozofie, psychologie, historie, legislativy ČR, dále se zde nachází publikace týkající se EU, sborníky a almanachy a tituly zaměřené na vzdělávání pedagogických věd.

Od roku 2018 se AHOL – Vyšší odborná škola aktivně zúčastnila projektu *Inovace vyššího odborného vzdělávání*, jehož výstupem jsou mimo jiné také elektronické studijní materiály. Všechny výstupy jsou k dispozici studentům v elektronickém úložišti. Materiály jsou dostupné na adrese <https://www.vovcr.cz/portal/>. Tvůrci elektronických opor jsou také interní a externí pedagogové AHOL – Vyšší odborné školy.

7.3 Aula

Nezbytnou součástí vzdělávání je také provoz velkokapacitní auly, která disponuje 96 místy. V aule probíhá vzdělávání napříč všemi vzdělávacími programy. Aula je vybavena novým moderním audiovizuálním zařízením, laserovým dataprojektorem, akustickými deskami, mikrofony, notebookem a klimatizací.

7.4 Parkování

AHOL – Vyšší odborná škola disponuje dostatečným počtem parkovacích míst pro parkování automobilů studentů i pedagogů. Parkování je orientováno přímo v areálu školy. V současné době má škola k dispozici cca 70 parkovacích míst.

7.5 Stravování

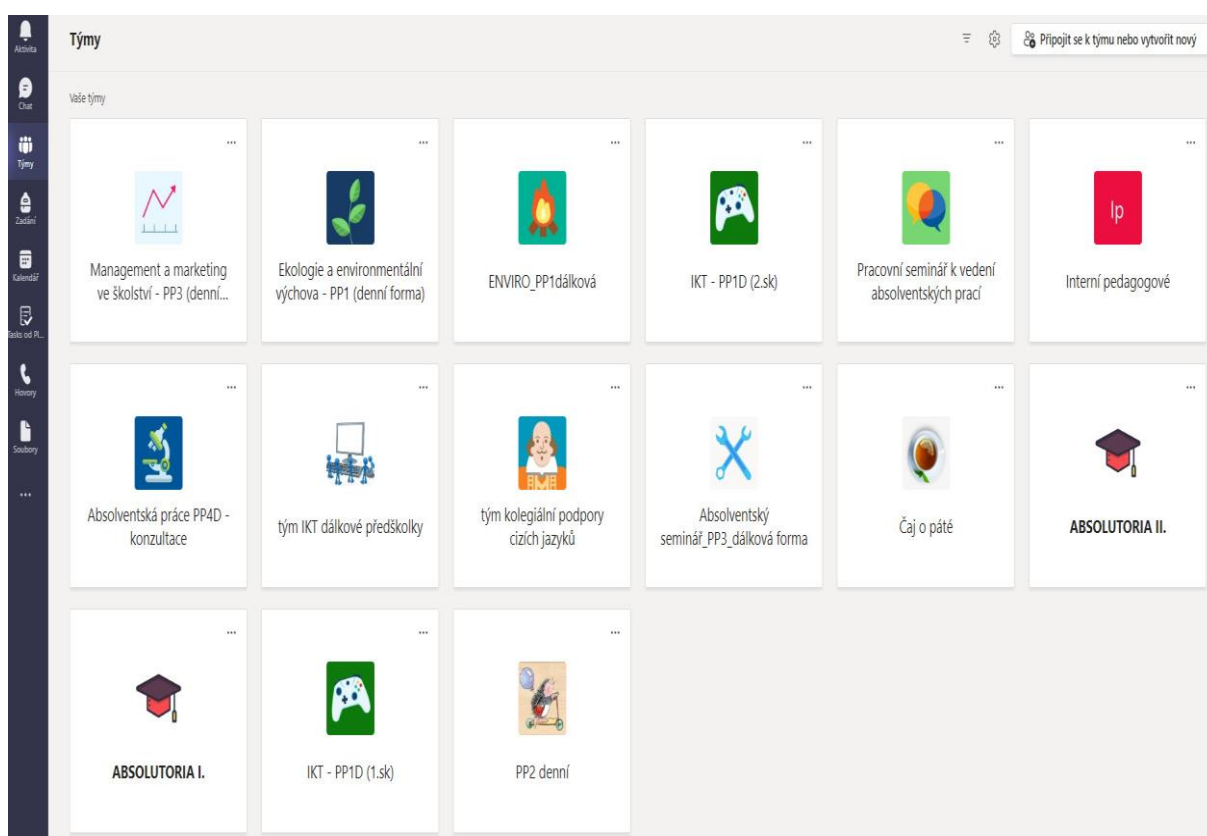
Škola participuje na gastro provozu, který zajišťuje denní provoz bufetu a školní jídelny. Vnitřní řád školní jídelny a školní jídelny – výdejny je volně přístupný na www stránkách školy.

7.6 Přístup k elektronickým zdrojům

Vyšší odborná škola si kladla za cíl zvyšovat podíl elektronicky zpracovaných pramenů informací v lokální síti. Na školním Intranetu jsou uložena a zpřístupněna skripta, vzdělávací opory, seznamy absolventských prací, okruhy k absolutoriu, formuláře a pokyny k zadání absolventské práce, harmonogram školního roku, studijní řád, rozvrhy hodin a konzultací. Student má vždy k dispozici počítač v počítačové učebně, který může využívat nejen v průběhu vlastní výuky, ale i k samostudiu, tvorbě seminárních prací, prezentací a při zpracovávání absolventské práce.

Obr. 4 LMS TEAMS – místo (nejen) pro distanční výuku v AHOL – Vyšší odborné škole

V době mimořádných opatření MZČR, byl (a bude) systém TEAMS základním komunikačním kanálem pro realizaci distanční výuky v AHOL – Vyšší odborné škole. K systému měli a mají přístup všichni studenti a pedagogové. I nadále je využíván jako úložiště elektronických výukových materiálů.



8 ŠKOLNÍ PORADENSKÉ PRACOVISŤE – Hodnotící zpráva o činnosti za školní rok 2022/2023 v oblasti rizikového chování a zajištění podpory studentů se SVP, nadaných, mimořádně nadaných a s nárokem na poskytování jazykové přípravy

Školní poradenské pracoviště dále jen ŠPP poskytuje podporu studentům i metodickou podporu pedagogům školy a vedení školy. Vedením ŠPP je pověřena Mgr. et Mgr. Andrea Silberová – školní speciální pedagog.

Výstupem činnosti ŠPP za školní rok 2022/2023 je tato hodnotící zpráva, která je podkladem pro výroční zprávu školy.

Školní poradenské služby jsou poskytovány poradenskými pracovníky školy:

Školní speciální pedagog a vedoucí ŠPP: Mgr. et Mgr. Andrea Silberová

Pozice výchovného poradce, kariérového poradce a školního psychologa nebyla zřízena. V rámci školního akčního plánu je výhledově plánováno zajištění funkce kariérového poradce školy s ohledem na maximálně možnou profesní přípravu a uplatnitelnost studentů v praxi.

Tým ŠPP spolupracuje s vedením školy a se všemi pedagogickými pracovníky školy.

Struktura ŠPP se ukázala jako funkční, společně se nám dařilo efektivně řešit všechny problémy spojené s výchovně vzdělávacím procesem.

Z hlediska dlouhodobých cílů jsme si stanovili jako hlavní cíl poskytovat kvalitní poradenské služby pedagogům a studentům, tím zvyšovat kvalitu výuky. Jednotlivé cíle byly koncipovány takto:

- Zajištění provozu ŠPP a zkvalitnění péče o studenty se speciálními vzdělávacími potřebami v souvislosti s novou legislativou, včetně metodické podpory pedagogů.
- Zajištění péče o studenty nadané, studenty ohrožené studijním neúspěchem nebo předčasným ukončením vzdělávání.
- Realizace primární prevence sociálně patologických jevů na škole.
- Realizace DVPP na škole.
- Depistážní a evaluační činnost na škole.

8.1 Oblast primární prevence - MPP¹

ŠPP ve spolupráci s vedením školy a dalšími pedagogy průběžně provádělo zejména depistážní a intervenční činnost. Byly realizovány individuální i skupinové konzultace a dle aktuální potřeby implementovány úkoly vyplývající z dlouhodobých cílů Minimálního preventivního programu, dále jen MPP, ty byly delegovány na pověřené pedagogy školy.

Činnosti ŠPP se zaměřovaly na prevenci a řešení obtíží ve výukovém i zkouškovém období. V průběhu zimního a letního výukového období nebylo zaznamenáno žádné chování, které bychom vyhodnotili, jako šikanu nebo jinak rizikové chování.

Intervence zaměřené na klima studijních skupin nebyly realizovány, a to vzhledem k vytvořenému podpůrnému klimatu školy jako celku, které má již letitou tradici v rámci rodiny AHOL. Byla realizována preventivní akce pro podporu studijních strategií a technik u studentů 1. ročníku vz. programu Předškolní a mimoškolní pedagogika. U ostatních vzdělávacích programů nikdo tuto možnost nevyužil. Nebylo využito ani studenty v PO1 na základě depistáže ve vz. programu CR. Jeden student MLZ1 využil dvakrát na základě zkušenosti ze SŠ, na které využíval služeb školního speciálního pedagoga a psychologa.

Studijní skupiny druhých a třetích ročníků tvoří věkově a osobnostně již vyzrálá struktura zletilých studentů, u kterých je již upevněno kooperativní prostředí, poskytující dobré podmínky pro skupinovou kohezi, ale i samostatnou práci studentů při práci na studijních úkolech/projektech.

Podpora skupinové koheze u prvních ročníků, včetně naplňování cílů MPP je realizována s podporou vedoucích jednotlivých studijních programů už v samotném počátku studia. Jedním z prvních kroků MPP je adaptační pobyt, který je realizován tradičně pro první ročníky.

MPP vycházel z předpokladu, že škola je v oblasti klidové zóny Vítkovic, kde je výskyt rizikových míst z hlediska sociopatologických vlivů minimální. V lokalitě nejsou riziková zařízení z hlediska sociální patologie. Tento předpoklad se potvrdil. Ani školní bufet nelze považovat za rizikový, nebyly zaznamenány žádné rizikové situace predikující riziko vzniku sociálně patologických jevů.

Tým podporující MPP tvoří vedení školy, vedoucí studijních programů a snaží se naplňovat veškeré cíle i přes kumulaci funkcí a náročnosti přímé i nepřímé pedagogické činnosti.

¹ Minimální preventivní program

Informace ŠPP a MPP jsou pravidelně aktualizovány na nástěnkách ŠPP v učebně 202 a nově také na učebně 216, kde byly k tomuto účelu pořízeny nové velkoplošné nástěnky. Veškeré aktuální informace jsou studentům předávány prostřednictvím vedoucích studijních programů a studijními e-maily.

Studenti mohou využívat individuálních konzultací s vedoucími studijních programů a pracovníků ŠPP dle stanovených konzultačních hodin.

Depistážní činnost ŠPP v rámci MPP nyní stále akcentuje nutnost prevence kouření v blízkosti školní budovy. Kouření před školou významně narušuje organizaci výuky pozdními příchody do výuky. Ve šk. roce 2022/2023 nebyl zaznamenán výskyt patologických jevů, co se týká oblasti závislostí na látkách, ale vyskytl se susp. studentky v kategorii poruch příjmu potravy. Nebyly evidovány známky jakéhokoliv stádia šikany. Byl zaznamenán nárůst studentů v 1. stupni PO, stejně tak nárůst počtu studentů, kteří aktivně využívají péče klinického psychologa nebo psychiatra a spadají významným způsobem do rizika předčasného ukončení nebo přerušení studia. Jedná se o úzkostnější ladění, poruchy nálad, latentní/manifestní tetanii, reakce na stresovou událost nebo spíše nízkou frustrační toleranci na studijní zátěž, depresivní syndrom, bipolární poruchu osobnosti, poruchy pozornosti s hyperaktivitou bez impulzivity, sociální fobie, sebepoškozování, oběti domácího násilí a s tím související PTSP.

Efektivita MPP byla vyhodnocena pomocí SWOT analýzy² a konzultována s vedením školy, bude přednesena na pedagogické radě 21. 6. 2023. Výsledky průběžné evaluace byly průběžně projednávány na poradě interních pedagogických pracovníků s vedením školy a podpořeny zvýšením frekvence hospitační činnosti u vybraných pedagogů, včetně průběžného hodnocení kvality výuky prostřednictvím vedoucích vzdělávacích programů, která měla v době distančního vzdělávání měsíční frekvenci. Po ukončení distančního vzdělávání je tato hodnotící frekvence ukončena a přesunuta na rovinu pouze hospitační, tzn. v kompetenci vedení školy a jazykové sekce.

Nepodařilo se realizovat všechny plánované aktivity v souvislosti s MPP. Škola bude pokračovat ve stávající koncepci MPP.

² SWOT analýza MPP

8.2 Naplnění cílů MPP za 1. výukové období

Cíl:	Dlouhodobý obecný cíl koresponduje s preventivní strategií školy, tzn. nulová tolerance závislostního chování na půdě školy, nulová tolerance násilí ve verbální i neverbální podobě, včetně šikany, nulová tolerance sexuálně rizikového chování. Snížení rizika předčasného ukončení vzdělávání.
Ukazatele dosažení cíle:	Vyhodnocením záznamů z intervencí ŠPP a zpětné vazby ze skupinových intervencí.

Krátkodobé cíle:	<p>Krátkodobé cíle jsou dílčími cíli strategie školy, tzn. primární prevence tabakismu, včetně vapingu a jobdopingu.</p> <ol style="list-style-type: none"> 1. Škola bude podporovat oblast primární prevence v oblasti jakéhokoliv projevu šikany, včetně mobingu a bossingu napříč profesní přípravou a vztahy mezi pedagogy a vedením školy. 2. Škola bude podporovat oblast primární prevence v oblasti závislostí na procesech, netholismus, a přidružených jevů jako je nomofobie ad. 3. Škola bude šířit osvětu v oblasti sociálně patologických jevů zejména se zaměřením na oblast tabakismu, jobdopingu a rizik poruch příjmu potravy se zaměřením na mentální bulimii, mentální anorexi, ortorexii, piku a bigarexi. 4. Škola nebude tolerovat sexuálně nevhodné chování v rámci firemní kultury a ve vztahu učitel student.
Ukazatele dosažení cíle:	Vyhodnocením záznamů z intervencí pracovníků ŠPP vedoucí ŠPP

V rámci MPP byly realizovány následující aktivity:

Je v budoucnu potřeba, aby také interní pedagogové zahrnuli do svých odborných modulů oblast prevence rizikového chování a zaměřili se na profesní přípravu z hlediska primární prevence v hodinách odborných předmětů. V této oblasti nejsou tyto aktivity evidovány v TK. Na pedagogické radě bylo opětovně připomenuto, zdůrazněna důležitost naplňovat MPP.

První výukový týden nebyly realizovány v prostorách školy přednáškové akce. Plánovaná úvodní vzdělávací akce byla realizována v letním výukovém období s využitím nástroje dg. učebních stylů.

Nepodařilo se realizovat individuální proškolení v rámci DVPP se zaměřením na primární prevenci, zejména s ohledem na studenty se SVP. Je plánováno metodické proškolení vedoucí ŠPP z hlediska aktivizačních metod výuky a didakticky zacílených činností.

8.3 Oblast evaluace

Na základě vytýčených ukazatelů úspěšnosti nebylo dosaženo všech stanovených cílů MPP. Podařilo se realizovat dílčí aktivity v rámci DVPP.

Na základě výše uvedených zjištění se jeví jako žádoucí pokračovat i v následujícím školním roce v cílech MPP. S tímto MPP byli seznámeni pedagogové školy během pedagogické rady 21. 6. 2023 a jeho implementace do výuky začne první výukový den šk. roku 2023/2024.

Výsledky vyhodnocení MPP a Hodnocení činnosti ŠPP pro školní rok 2022/2023 byly předloženy vedení školy ke dni konání pedagogické rady, tj. 21. 6. 2023. S výsledky byl seznámen také interní tým pedagogů tentýž den. Elektronická podoba MPP je k dispozici od 21. 6. 2023 na centrálních datech školy v sekci ŠPP.

Na evaluaci MPP navazuje aktualizace plánu kontrolní a hospitační činnosti pro šk. rok 2022/2023.

Doporučeno je zvýšení četnosti hospitačních činností a efektivnější následné pohospitační rozhovory, včasná reakce na podněty z řad vedoucích vzdělávacích programů nebo studentů, jejich podněty a stížnosti byly shledány jako odůvodněné.

Byla zrušena pozice vedoucí jazykové sekce.

9 ČINNOST CIZOJAZYČNÉ SEKCE AHOL – VYŠŠÍ ODBORNÉ ŠKOLY VE ŠKOLNÍM ROCE 2022/2023

Vznik cizojazyčné sekce: leden 2021.

Členové: Vyučující cizích jazyků (AJ, NJ, ŠJ, RJ), 13 vyučujících.

Hlavní úkoly cizojazyčné sekce ve školním roce 2022/2023:

- Úprava okruhů k absolutoriu z cizího jazyka vzdělávacího programu PP. Stanovení stejného počtu okruhů, jako u ostatních vzdělávacích programů (15).
- Vytvoření podpůrného textu v českém jazyce k novým okruhům k absolutoriu u PP.
- Sjednocení způsobu ukončení výuky cizího jazyka u dělených jazykových skupin. Vytvoření jednotných zkušebních testů.
- Zakoupení studijní literatury pro výuku cizích jazyků (AJ, RJ).
- Hospitace vedoucí sekce u vyučujících cizích jazyků, následné pohospitační rozhovory (2 hospitace ve výuce a při hodnocení cizích jazyků vzdělávacího programu CR rozhovory s vyučujícími AJ, RJ).

Cizojazyčná sekce fungovala pouze v zimním výukovém období. Poté byla zrušena, úkoly vytýčené při jejím vzniku byly splněny.

10 KONTROLNÍ ČINNOST

10.1 Kontrola Českou školní inspekcí

Ve školním roce 2022/2023 ve dnech 14. 2. 2023 – 17. 2. 2023 proběhla kontrola Českou školní inspekcí. Předmětem inspekční činnosti bylo zjišťování a hodnocení podmínek, průběhu a výsledků vzdělávání poskytovaného vyšší odbornou školou podle příslušných akreditovaných vzdělávacích programů podle § 174 odst. 2 písm. b) školského zákona, ve znění pozdějších předpisů. Inspekční zpráva je Čj. ČŠIT-368/23-T v celém znění uvedena jako Příloha.

10.2 Kontrolní činnost ve škole

Kontrolní činnost AHOL – Vyšší odborné školy byla ve školním roce 2022/2023 zaměřena na:

- kontrolu dodržování zákoníku práce,
- kontrolu dodržování školního řádu,
- dodržování a kvalitu vzdělávacího procesu daného platnými akreditacemi, hospitační činnost,
- plnění úkolů vyplývajících z povinností ŠPP (školního poradenského pracoviště),
- kontrola průběhu a plnění DVPP a plánů práce vedoucích vzdělávacích programů,
- stav BOZP a PO, kontrola zápisů v revizních knihách,
- dodržování provozních řádů (učeben, auly, školy).

Výsledky kontrol jsou projednávány na provozních poradách školy, na pedagogických radách, pokud je k tomu důvod i osobně s těmi, kterých se daná kontrolní činnost týká.

Hospitační činnost – cíle:

Hospitační činnost provádí ředitel školy a zástupce ředitele školy (příp. vedoucí cizojazyčné sekce). Na základě hospitačního zjištění a pohospitačního pohovoru se vyhotovuje „Zápis o hospitaci“. Zápisy se zakládají u ředitele školy.

- Činnost pedagoga a činnost studentů v průběhu vzdělávacího procesu,
- využívání didaktické a audiovizuální techniky,
- metodická pomoc začínajícím učitelům,
- pozorování psychosociálního klimatu třídy,
- doporučení ke zlepšení práce pedagoga,
- podrobně zmapovat modely vyučování, které pedagogové praktikují,
- zjišťovat vzdělávací potřeby pedagogů a plánovat jejich profesní rozvoj,
- získávat podklady a argumenty pro rozhodování v personální práci,
- provádět kontrolu, např. účinnosti přijímaných opatření,
- zprostředkování zpětné vazby pedagogům, jejich sebereflexi a rozvoj,
- zjišťovat, jak jsou respektovány vzdělávací strategie, formulované v platných akreditacích schválených MŠMT,
- zjišťovat klima studijních skupin.

Kontrolní činnost

- Úroveň pedagogické a výchovné práce,
- práce vedoucího ŠPP, práce vedoucích vzdělávacích programů a jejich ročních plánů včetně jejich naplňování,
- sledování ekonomických ukazatelů (čerpání účelově přidělených prostředků, uzavírání smluv apod.),
- kontrola provozu školy, úklid (průběžně),
- organizační zajištění vzdělávacího procesu, dodržování platných rozvrhů, změn,
- kontrola dodržování legislativních předpisů,
- průběžného plnění úkolů ředitele školy.

Výsledky hospitační činnosti a evaluace studentů byly využity pro návrhy na zlepšení organizování vzdělávacího procesu. Návrhy na zlepšení organizování procesu vzdělávání jsou pravidelně řešeny u vedení školy a na poradách s pedagogy školy.

Kontrolní činnost vedení školy byla ve školním roce 2022/2023 zakotvena v dokumentu Plán kontrolní a hospitační činnosti pro školní rok 2022/2023 a byla zaměřena na následující oblasti:

Září

- Kontrola funkčnosti třídních knih a třídních výkazů, matrik, v systému Bakaláři – stanoveno jako úkol ZŘŠ a vedoucí studijního oddělení, ke konci každého měsíce daného školního roku – ŘŠ.
- Zpracování tematických plánů učiva jednotlivých modulů, plán práce na školní rok 2022/2023 – VVP.
- Úkoly vedoucího ŠPP, tvorba plánu ŠPP na školní rok 2022/2023, - ŘŠ.
- Vyhotovení závěrečné zprávy provozu ŠPP – ŘŠ.
- Kontrola zápisů o školení bezpečnosti práce, referenční zkoušky – ŘŠ.
- Kontrola stavu techniky a technologií (učebny, společné prostory), - S, ŘŠ.
- Zahájení vzdělávání (zápisy) – ŘŠ.
- Kontrola zápisů v TK – ZŘŠ, ŘŠ.

Říjen

- Zahájení práce ve studijních zájmových skupinách (studentský parlament), zavedení dokumentace v systému Bakaláři, stavy studentů – vedoucí studijního oddělení, výkaznictví – VSO, ŘŠ.
- Kontrola úrovně úklidu budovy a pozemků školy, odstranění závad, průběžný úkol – S, ŘŠ.
- Kontrola stavu stromů na pozemku školy odborným arboristou, protokolizace –ŘŠ.
- Kontrola funkčnosti platformy TEAMS – ŘŠ.
- Kontrola zápisů v TK (Bakaláři) – ZŘŠ, ŘŠ.
- Kontrola odevzdání zadání AP + přihlášky k absolutoriu – VSO, ŘŠ.

➤ **Zaměření hospitačí na tento měsíc:**

Aktivita, práce se studenty, použité metody, hospitace zaměřena na kontrolu průběhu výuky.

Listopad

- Funkce studentského parlamentu – výstupy, ŘŠ.
- Stav vybavení tříd, případné návrhy zřizovateli pro následující LVO, ŘŠ.
- Průběžná kontrola úklidu budovy – S, ŘŠ.
- Kontrola zápisu revizních knih PO a BOZP – ŘŠ.
- Kontrola provedení zápisů v TK – ZŘŠ, ŘŠ.

Prosinec

- Kontrola stavu požární ochrany, požární kniha, odstraňování závad – ŘŠ.
- Plán zabezpečení provozu školy o vánočních svátcích – ŘŠ.
- Kontrola provedení zápisů v TK – ZŘŠ, ŘŠ.

➤ Zaměření hospitací na tento měsíc:

Úroveň znalostí, aktivita, práce se studenty, použité metody, využití prvků výchovného působení proti rasismu a netoleranci, hospitace zaměřena na praktické a umělecké moduly.

Leden

- Kontrola funkčnosti elektronických výkazů (indexů) – VSO, ZŘŠ.
- Kontrola průběhu zkouškového období, plnění povinností studentů, zápisy zápočtů, klasifikovaných zápočtů a zkoušek v systému Bakaláři (elektronický index) – VSO, ZŘŠ, ŘŠ.
- Odevzdání zkušebních zpráv – VSO.
- Finální kontrola zápisů třídních knih za uplynulé výukové období – VSO, ZŘŠ, ŘŠ.
- Kontrola přípravy a tvorby úvazků, rozvrhu hodin – VSO, ZŘŠ, ŘŠ.
- Kontrola úklidu, funkčnosti techniky a technologií před následujícím LVO – S, ZŘŠ, ŘŠ.

Únor

- Dodržování nového rozvrhu hodin, docházka pedagogů, dodržování předepsaných hodin – VSO, ZŘŠ, ŘŠ.
- Vyhodnocení činnosti ŠPP za ZVO – ŘŠ.
- Kontrola funkčnosti únikových východů – S, ZŘŠ, ŘŠ.
- Kontrola provedení zápisů v TK – ZŘŠ, ŘŠ.

➤ Zaměření hospitací:

Využívání aktivizujících metod práce, důraz na vytváření dovedností, frontální práce, mezilidské vztahy a jejich výchovné využití, využití kladné motivace, využívání kooptace a pochval v hodinách, práce s chybou.

Březen

- Kontrola úrovně odevzdaných seminárních prací v souladu s doporučeními metodiky psaní AP dle normy ČSN ISO 690 – VVP, ŘŠ.
- Kontrola (BOZP + PO) stavu požární ochrany dokumentace, požární kniha, odstraňování závad – ŘŠ.
- Kontrola plnění plánu DVPP – ŠPP, ŘŠ.
- Kontrola úrovně úklidu školy – ŘŠ.
- Kontrola zaměřena na docházku do hodin externích pedagogů a dodržování času dle platného rozvrhu – ZŘŠ, ŘŠ.
- Kontrola provedení zápisů v TK – ZŘŠ, ŘŠ.

➤ **Zaměření hospitací:**

Pestrost forem a metod práce, využívání aktivizujících metod, rozvoj IT dovedností, formy a metody vzdělávání cizího jazyka.

Duben

- Kontrola plnění pracovních plánů vedoucích vzdělávacích programů – ŘŠ,
- Kontrola techniky a technologií – S, ZŘŠ, ŘŠ.
- Kontrola plnění a práce ŠPP – ŘŠ.
- Kontrola provedení zápisů v TK – ZŘŠ, ŘŠ.
- Kontrola tematických plánů x akreditace vzdělávacích programů – ZŘŠ, ŘŠ.

➤ **Zaměření hospitací:**

Aktivita studentů, využívání kladné motivace v hodinách, pestrost metod a forem práce, formy a metody vzdělávání cizího jazyka.

Květen

- Kontrola vyhotovení plánu čerpání dovolených 2023 – ŘŠ.
- Kontrola přípravy absolutorii 2023 – VSO, ZŘŠ, ŘŠ.
- Kontrola úklidu – ŘŠ.
- Kontrola připravenosti sboru na zkouškové období, funkčnost komunikačních kanálů se studenty (LMS Moodle, TEAMS, O365), přihlašování ke zkouškám, funkčnost elektronického indexu – VSO, ZŘŠ, ŘŠ.
- Kontrola příprav k nastávajícím přijímacím řízením – VSO, ZŘŠ, ŘŠ.
- Kontrola provedení zápisů v TK – ZŘŠ, ŘŠ.

➤ **Zaměření hospitací:**

Plnění tematických plánů, vzájemná koordinace učiva, využívání aktivizujících metod práce, důraz na rozvoj kompetencí.

Červen

- Kontrola průběhu zkouškového období, plnění povinností studentů, zápisy zápočtů, klasifikovaných zápočtů a zkoušek v systému Bakaláři (elektronický index) – VSO, ZŘŠ, ŘŠ.
- Finální kontrola zápisů třídních knih za uplynulé výukové období – VSO, ZŘŠ, ŘŠ.
- Kontrola úrovně úklidu školy před absolutoriem a přijímacím řízením – S, ŘŠ.
- Kontrola plnění pracovních plánů vedoucích vzdělávacích programů, vyhodnocení, ukončení – ZŘŠ, ŘŠ.
- Kontrola ukončení zápisů v systému Bakaláři a v elektronické TK (dálkové studium) – VSO, ZŘŠ, ŘŠ.
- Závěrečná zpráva DVPP a ŠPP – ZŘŠ, ŘŠ.
- Vyhodnocení praxí – úkol pro VSO – ŘŠ.
- Kontrola zabezpečení prázdninového provozu školy – S, VSO, ZŘŠ, ŘŠ.

Základní zdroje a kritéria pro hodnocení školy, stanovené vedením školy:

- strategie školy a kvalita vzdělávacího procesu,
- školní řád,
- schválené akreditace MŠMT pro všechny realizované vzdělávací programy,

- učební plány, anotace, tematické plány jednotlivých modulů, organizace studia,
- harmonogram školního roku 2022/2023,
- další interní dokumentace, personální zabezpečení, úvazky,
- materiální zázemí, vybavení školy, technické i netechnické,
- legislativní dokumenty (561/2004 Sb., 10/2005 Sb. ad.)

Hospitace

Celkem bylo ve školním roce 2022/2023 provedeno 6 hospitací. Hospitace byly prováděny jako součást hodnocení denní i dálkové formy vzdělávání. Po ukončení hospitace byl řádně veden pohospitační rozhovor.

Kontrola pedagogické dokumentace

Pedagogická dokumentace používaná v AHOL – Vyšší odborné škole odpovídá ustanovením zákona č. 561/2004 Sb., vyhlášce MŠMT ČR č. 10/2005 Sb. a Školnímu řádu. Pravidla pro tvorbu a úpravu dokumentů se dodržují.

V AHOL – Vyšší odborné škole je využíván systém programu Bakaláři, který eviduje studenty, jejich prospěch (elektronický index), zajišťuje tisk absolventských diplomů, vysvědčení, dodatků k diplomu (Europassy), vytváří přehledy a procentuální porovnání. Nedílnou součástí programu Bakaláři je také evidence elektronické třídní knihy pro všechny vzdělávací programy ve všech ročnících, studijních skupinách a formách vzdělávání. Systém byl průběžně doplňován ředitelem školy a vedoucí studijního oddělení AHOL – Vyšší odborné školy.

	Plán kontrolní činnosti pro školní rok 2022/2023	Strana: 1/9 Datum: 1. 9. 2022 Zpracoval: Ředitel školy
---	---	--

Plán kontrolní činnosti ředitele školy slouží k provádění cílených, pravidelných i jednorázových kontrol z oblastí BOZP, PO, vzdělávacího procesu, organizace a organizačních opatření, hospitací, pracoviště ŠPP, prevence a funkčnosti užívaných technologií.

Celkovou kontrolní činnost provádí a vyhodnocuje:

Ing. Bc. David Nespěšný, MBA ředitel školy (ŘŠ)

Dílčí kontroly na svěřených úsecích:

Ing. Jan Císař	zástupce ředitele školy (ZŘ)
Bc. Dagmar Kučerová	vedoucí studijního oddělení (VSO)
Mgr. et. Mgr. Andrea Silberová	vedoucí školního poradenského pracoviště (ŠPP)
Mgr. Stanislava Špírková	vedoucí cizojazyčné sekce (VCS)
Pavel Balušek	vedoucí správce budovy, údržba a opravy (S)
Interní pedagogové	vedoucí jednotlivých vzdělávacích programů (VVP)

Poznámka:

LVO letní výukové období
 ZVO zimní výukové období
 TK třídní kniha (Bakaláři)

Vedoucí pracovníci školy jsou povinni na svěřených úsecích kontrolovat zejména:

- Kontrolovat dodržování zákoníku práce,
- kontrolovat dodržování školního řádu,
- dodržování a kvalitu vzdělávacího procesu daného platnými akreditacemi, hospitační činnost,
- plnění úkolů vyplývajících z povinností ŠPP (školního poradenského pracoviště),
- kontrola průběhu a plnění DVPP a plánů práce vedoucích vzdělávacích programů,
- stav BOZP a PO, kontrola zápisů v revizních knihách.
- Dodržování provozních řádů (učeben, auly, školy).

Obr. 5 Plán kontrolní a hospitační činnosti pro školní rok 2022/2023 (titulní stránka)

11 ÚDAJE O DALŠÍM VZDĚLÁVÁNÍ PEDAGOGICKÝCH A ODBORNÉHO ROZVOJE NEPEDAGOGICKÝCH PRACOVNÍKŮ VE ŠKOLNÍM ROCE 2022/2023

DVPP je zaměřeno nejen na interní pedagogický tým a úzké vedení školy, ale také na odborný rozvoj nepedagogických pracovníků. Ve školním roce byly realizovány tyto aktivity dílčích vzdělávacích aktivit:

Oblast dalšího vzdělávání pedagogických pracovníků školy, dále jen DVPP je plánována s ohledem na strategii školy a školní akční plán. Prioritou vedení školy je udržení a zvyšování kvality výuky. DVPP je zaměřena přednostně na interní pedagogický tým a úzké vedení školy. Ve školním roce byly realizovány tyto aktivity dílčí vzdělávací aktivity:

- rozšiřující studium probíhalo u dvou zaměstnanců pro rozšíření kvalifikace v oblasti speciální pedagogika a zvyšování kvalifikace,
- dominovaly vzdělávací aktivity formou distanční i přímé účasti.

Konkrétně se jednalo o tyto aktivity v rámci DVPP:

- **Ing. Alena Bolková** – 1 x Konference Oxford University Press
- **Ing. Jan Císař** – 10 x Webinář – Náborový kalendář, Předškolní vzdělávání z pohledu ČŠI, Webinář – Jak odemknout plný potenciál dnů otevřených dveří, Webinář – Jak zachránit (a posílit) nábor v posledních 2 měsících, Webinář – Přihláška je teprve začátek, Chytrá marketingová strategie – online kurz, Webinář – Jak můžete využít AI ve své každodenní práci?, Webinář – Co trápí generaci Z v českých školách, Elements of AI – online kurz, Použití umělé inteligence (AI) ve školním prostředí.
- **Tereza Golombková, Dis.³** – 1 x Patálie s datovkami ve škole (webinář)
- **Mgr. Dagmar Kučerová** – 5 x GDPR pro školy a školky, Jak odemknout plný potenciál dnů otevřených dveří (webinář), Webinář – Přihláška je teprve začátek, Školní matrika a povinný sběr dat ze školních matrik – Jaro 2023, Patálie s datovkami ve školách.
- **Ing. Bc. David Nespěšný, MBA** – 1 x Patálie s datovkami ve škole (webinář).
- **Mgr. et Mgr. Andrea Silberová** – 2 x dětský výtvarný projev, pokračující postgraduální studium doktorandské – 4.ročník, obor Speciální pedagogika UPOL.
- **Mgr. Stanislava Špírková** – 4 x Seminář Turistika a aktivní trávení volného času, zájmový a speciální cestovní ruch, Festival Kolem světa on-line, Festival Kolem světa on-line, Webinář Vyučovací hodiny s využitím techniky – jednoduše a zábavně.

³ Nepedagogičtí zaměstnanci školy

- **Ing. Marek Vlček** – 9 x LinkedIn novinky na maximum! On-line webinář, Trendy ve výzkumu sportovního managementu, Jak na drahé energie pro firmy a podnikatele? On-line webinář. Jak na nábor měsíc za měsícem, Koučování leaderů – objevte Neuroleadership Coaching, Nejnovější trendy ve světě koučingu, Seminář s HR pracovníky Liberty Ostrava, Bezpečnostní školení pro management firmy - Ing. Káňa Ph.D., Time management.

12 ÚDAJE O AKTIVITÁCH A PREZENTACI ŠKOLY NA VEŘEJNOSTI

12. 1 Presentace AHOL – Vyšší odborné školy v roce 2022/2023

V rámci prezentace AHOL – Vyšší odborné školy se studenti a pedagogové školy zúčastnili řady konferencí, přednášek a dalších aktivit. Mezi nejvýznamnější aktivity ve školním roce 2022/2023 patřily:

- Charitativní akce Bílá pastelka



- Veletrh škol – Student a Job (Černá Louka, Ostrava)



- Exkurze Marlenka



- Diskuze s premiérem ČR



- Exkurze Volkswagen Slovakia



- Průvodcovská činnost – Praha

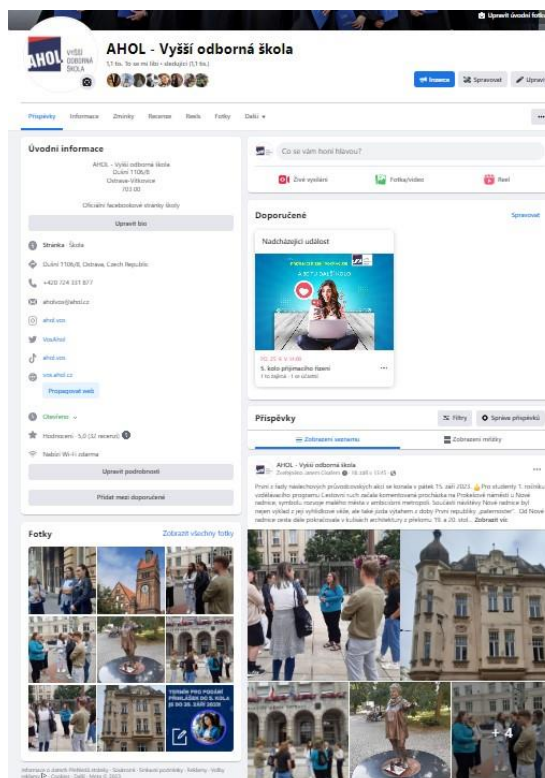


Mezi další aktivity patřily:

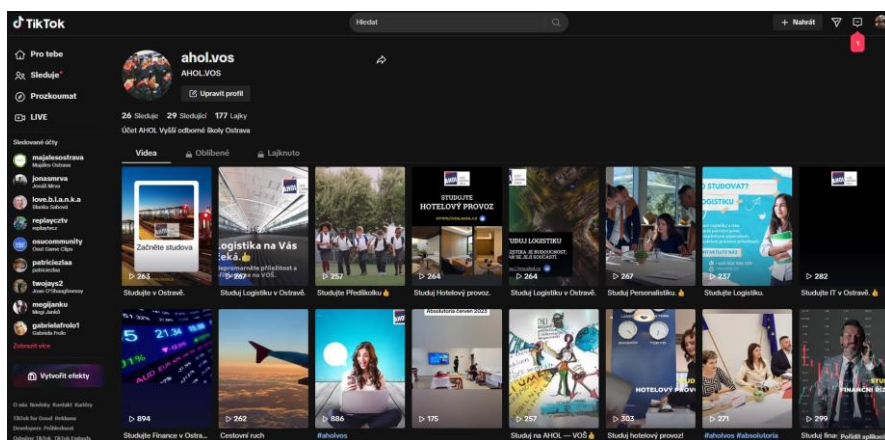
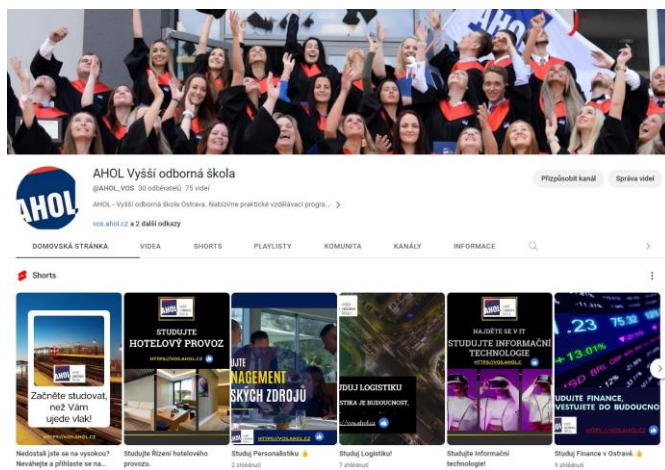
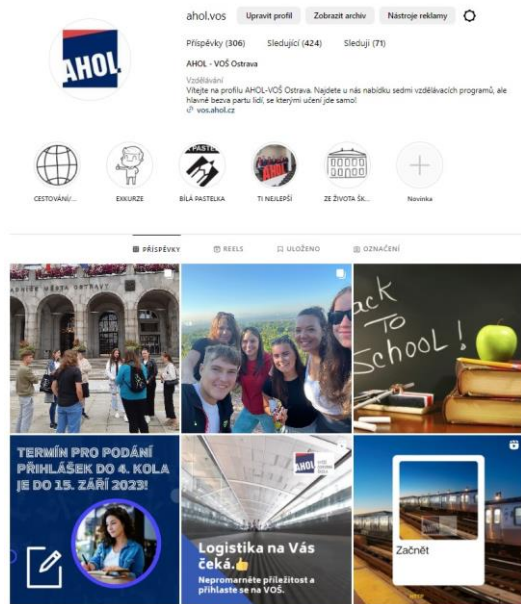
- Návštěva Planetária Ostrava,
- Kariera+ veletrhu pracovních příležitostí,
- Seminář s Martinem Slaným (hlavním ekonomem investiční skupiny DRFG),
- Výstava Současné umění??? Update v galerii PLATO v Ostravě,
- Veletrhy cestovního ruchu GO a Regiontour, Caravaning Brno,
- Exkurze na ČSÚ v Ostravě,
- Po stopách zaniklého města (návštěva zámku Fryštát a šikmého kostela sv. Petra z Alkantary)
- Návštěva předvánoční Vídně,
- Bubenický workshop,
- Odborná přednáška – Fenomén Oktagon, Jak vybudovat úspěšnou značku,
- Návštěva Archivu města Ostravy a Britského centra,
- Praktická výuka v Hotelu Clarion Ostrava,
- Mystery schoping v hotelu Imperial v Ostravě,
- Účast na Knižním festivalu,
- Sirmaté lázně Ostrožská Nová Ves a Lázně Luhačovice
- Exkurze do Liberty Ostrava a.s.,
- Účast na akci Záchrana života v terénu – třídění raněných,
- Bezpečnostní školení pro management firmy,
- Sdílené zkušenosti z bilingvní výuky v MŠ
- Akce Speleo 2022 – Javoříčko.
- Baristický kurz pro studenty AHOL – VOŠ.

Prezentace AHOL – Vyšší odborné školy byla ve školním roce 2022/2023 také výrazně zaměřena na internetovou reklamou. Pro tento účel byly využity možnosti placené i neplacené inzerce na síti Facebook a Instagram. K účelům propagace školy byl vytvořen také samostatný kanál YouTube, kde jsou průběžně zveřejňovány aktivity školy.

[@aholvos](#) (Facebook)
[ahol.vos](#) (Instagram)



Obr. 6 Facebook prezentace AHOL – Vyšší odborné školy



Obr. 7 Instagram, YouTube a Tik Tok prezentace AHOL – Vyšší odborné školy

Z hlediska prezentace školy byla posílena náborová činnost studentů maturitních ročníků na vybraných středních školách v rámci Moravskoslezského kraje – celkem bylo plánováno navštívit cca 18 středních škol a gymnázií a oslovit přes 500 žáků. Významnou složkou PR aktivit školy je spolupráce s významnými institucemi působícími na území Moravskoslezského kraje a dalších krajů České republiky (spolupráce s Krajskou hospodářskou komorou Moravskoslezského kraje, Sdružením pro rozvoj Moravskoslezského kraje, městskými obvody Statutárního města Ostrava, Asociací průvodců České republiky, Asociací hotelů a restaurací České republiky, MSIC a se zástupci významných tuzemských i zahraničních firem působících v České republice).

Partneři

- ✓ Hornicko-geologická fakulta, Vysoká škola báňská – Technická univerzita Ostrava
 - ✓ Krajská hospodářská komora Moravskoslezského kraje
 - ✓ Sdružení pro rozvoj Moravskoslezského kraje z.s.
 - ✓ OASA COMPUTERS s.r.o.
 - ✓ Čedok a.s.
 - ✓ Dolní oblast VÍTKOVICE, z.s.
 - ✓ Model Obaly a.s.
 - ✓ Quality Hotel Ostrava City
 - ✓ Okresní správa sociálního zabezpečení
 - ✓ Úřad městského obvodu Ostrava-Jih
 - ✓ Tieto Czech s.r.o.
 - ✓ Manpower
- ✓ Mateřská škola, Ostrava – Poruba, Čs. exilu 670, příspěvková organizace
- ✓ Mateřská škola logopedická, Ostrava-Poruba, Na Robinsonce 1646, příspěvková organizace
- ✓ Základní škola a mateřská škola, Ostrava-Hrabůvka, Mitušova 16, příspěvková organizace
 - ✓ Základní škola a mateřská škola Montessori Ostrava
- ✓ Základní škola a mateřská škola Ostrava-Hrabůvka, A. Kučery 20, příspěvková organizace
- ✓ Základní škola a mateřská škola MUDr. Emílie Lukášové Ostrava-Hrabůvka, Klegova 29, příspěvková organizace
 - ✓ Základní škola a Mateřská škola Sedlnice
 - ✓ Mateřská škola Doubrava, okres Karviná, příspěvková organizace
- ✓ Mateřská škola Orlová-Lutyň Ke Studánce 1033 okres Karviná, příspěvková organizace
- ✓ Základní škola a Mateřská škola Bohumín Čs. armády 1026 okres Karviná, příspěvková organizace
- ✓ Základní škola a mateřská škola Ostrava-Dubina, V. Košáře 6, příspěvková organizace
- ✓ Základní škola a mateřská škola, Třinec, Koperníkova 696, příspěvková organizace

Obr. 8 Partneři školy (vos.ahol.cz)

12.2 Studentský parlament

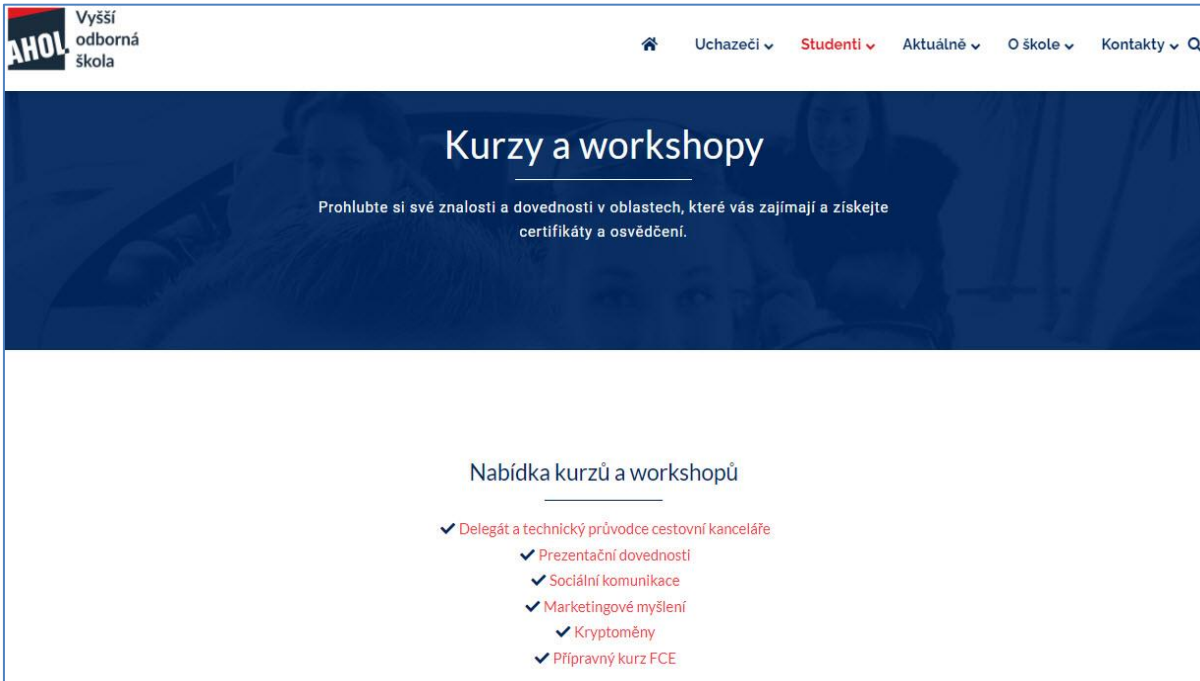
Studentský parlament AHOL – Vyšší odborné školy je složen z předsedy a volených zástupců jednotlivých studijních skupin vzdělávacích programů školy. Pomáhá zprostředkovat studentskou výpomoc na školních akcích, studenti se vyjadřují k organizaci a provozu školy, vznášejí své připomínky a požadavky. Na každém setkání studentského parlamentu jsou projednávány otázky a témata nastolená studenty směrem k vedení školy, parlament tímto plní nezbytnou funkci možnosti výměny informací mezi vedením školy a studenty školy.

12.3 Odborné, motivační a kurzy veřejné

Kurz Delegát a technický průvodce cestovní kanceláře připravuje jeho účastníky na práci delegáta a technického průvodce cestovní kanceláře. Delegát cestovní kanceláře je pověřeným zástupcem cestovní kanceláře v místě pobytu, v přímořských destinacích, horských a rekreačních oblastech. Jeho hlavních úkolem je organizační a administrativní práce, řešení mimořádných situací. Technický průvodce je doprovodem autobusových pobytových zájezdů většinou do přímořských destinací. Obdobně jako delegát cestovní kanceláře musí ovládat metodiku práce průvodce, řešit mimořádné situace a podávat stručný výklad o projížděných místech. Práce delegáta a technického průvodce cestovních kanceláří je prací s lidmi, proto je nedílnou součástí kurzu předmět zaměřený na komunikační dovednosti a společenskou etiketu.

Účastník kurzu absolvuje předměty: Metodika činnosti průvodce CR; Delegatura CK; Teorie CR; Komunikace, dovednosti a společenská etiketa; Základy první pomoci a Řešení mimořádných událostí. Kurz je ukončen závěrečnou zkouškou skládající se z písemného testu a ústní obhajoby závěrečné písemné práce.

12.4 Další kurzy pořádané školou



The screenshot shows the website for 'Vyšší odborná škola' (VOS) under the 'AHOL' logo. The navigation menu includes 'Uchazeči', 'Studenti', 'Aktuálně', 'O škole', and 'Kontakty'. The main heading is 'Kurzy a workshopy' with a subtext: 'Prohlubte si své znalosti a dovednosti v oblastech, které vás zajímají a získejte certifikáty a osvědčení.' Below this, under the heading 'Nabídka kurzů a workshopů', there is a list of courses:

- ✓ Delegát a technický průvodce cestovní kanceláře
 - ✓ Prezenční dovednosti
 - ✓ Sociální komunikace
 - ✓ Marketingové myšlení
 - ✓ Kryptoměny
 - ✓ Přípravný kurz FCE

Obr. 9 Kurzy (vos.ahol.cz)

13 PŘEHLED PLÁNOVANÝCH A REALIZOVANÝCH AKCÍ A AKTIVIT ŠKOLY VE ŠKOLNÍM ROCE 2022/2023

Září 2022

Aktivity	Kdo
Zápis studentů denního studia	všichni studenti
Zasedání Studentského parlamentu*	zástupci
Zasedání školské rady, schválení VZ	ŠR
Seznámení a výběr témat pro absolventské práce	poslední ročníky
Pedagogická rada (i externisté)	vyučující
Ostravské planetárium, program Zrození planety Země	CR1, CR2, CR3
Vyberte si Python a seznamte se s velkými hráči! (webinář)	IT1, IT2, IT3
Zajímá tě vesmír? Pracuj jako NASA – programuj v Javě! (webinář)	IT1, IT2, IT3
Software tester (webinář)	IT1, IT2, IT3
Data Science (webinář)	IT1, IT2, IT3
Setkání s hlavním ekonomem DRFG Martinem Slaným (predikce úrokových sazeb, nemovitostní trh, vývoj cen komodit a akcií)	MLZ
LinkedIn novinky na maximum! (webinář)	MLZ
Tandemová akce Bělský les propojení ENV a DID/PED1	PP

Říjen 2022

Aktivity	Kdo
Odevzdání hlášení – KÚ MSK, MŠMT ČR, Úřad práce ČR	ŘŠ
Kontrola studijní agendy a studijní dokumentace (studijní oddělení)	ŘŠ
Návrh témat absolventských prací – plošně	VVP
Porada ŘŠ s pedagogy	vyučující
Archivace materiálů za školní rok 2022/22	ŘŠ, VSO
Zahájení hospitační činnosti	ŘŠ, ZŘŠ, VCS
Porada se zaměstnanci školy	zaměstnanci
Zasedání Studentského parlamentu	ŘŠ + studenti
Imatrikulace studentů 1. ročníků*	1. ročníky
Jednání Rady školské právnické osoby, předložení VZ	ŘŠ
Termín odevzdání Výroční zprávy na KÚ MSK	ŘŠ
Bílá pastelka	CR1, IT1, PP
Veletrhy cestovního ruchu GO a Regiontour, Brno	CR3 + zájemci z CR1, CR2
Česká národní banka – přednáška	MLZ
On-line webinář předškolní poradny pod názvem Nastartuj diagnostiku (5 on-line lekcí)	PP
PLATO je městská galerie současného umění v Ostravě	PP

Listopad 2022

Aktivity	Kdo
Inovace zkušebních otázek k absolutoriu	VVP
Odevzdání přihlášek k absolutoriu	poslední ročníky
Oslavy Mezinárodního dne studentstva, Studentský parlament	zástupci
Porada se zaměstnanci školy	všichni
Zasedání Studentského parlamentu	ŘŠ + zástupci
Den otevřených dveří – 23. 11. (9:00-16:00)	interní vyuč.
Vzdělávací kurz Animátor volného času	CR
Kostel sv. Petra z Alkantary v Karviné – Doly a zámek Fryštát v Karviné	CR1 + zájemci z CR2, CR3
Seminář první pomoci	CR1 + zájemci z CR2, CR3
Staň se designérem UX/UI (webinář)	IT1, IT2, IT3
Kryptografické algoritmy a řešení kritických zranitelností v Active Directory (webinář)	IT1, IT2, IT3
Český statistický úřad (Mgr. Maková)	MLZ1, IT1
Trendy ve výzkumu sportovního managementu	MLZ
Jak na drahé energie pro firmy a podnikatele? (webinář)	MLZ2
Kvak a Žbluňk Theatr Ludem (dramadílno, práce s knihou)	PP

Prosinec 2022

Aktivity	Kdo
Den otevřených dveří – 7. 12. (9:00-16:00)	interní vyuč
Odevzdání posudků vedoucích a oponentů	PP4D
Porada se zaměstnanci	ŘŠ
Setkání všech zaměstnanců škol AHOL	zaměstnanci
Závěrečná porada ředitelů	ŘŠ
Adventní Vídeň, kulturně poznávací zájezd, komentovaná prohlídka	CR1, CR2, CR3
Archív města Ostravy, exkurze	CR1, CR2, CR3
Odborná přednáška Fenomén Oktagon – Jak vybudovat úspěšnou značku	IT1
Organizační podpora na slavnostním galavečeru Sdružení pro rozvoj MSK	MLZ
ABC stop autismu	PP
MARLENKA international s.r.o.	MLZ

Leden 2023

Aktivity	Kdo
Začátek intenzivní náborové činnosti	interní vyuč
Porada se zaměstnanci – rozvrhy, úvazky	interní vyuč
Návrhy témat absolventských prací	ŘŠ
Zkouškové období studentů denního a dálkového studia	všichni

Poutník aneb Život J. A. Komenského http://theatrludem.cz/dramadilny/poutnik-aneb-zivot-j-a-komenskeho/	PP
--	----

Únor 2023

Aktivity	Kdo
Den otevřených dveří – 23. 2. (9:00-17:00)	interní vyuč
Porada ŘŠ	vyučující
Zasedání Studentského parlamentu	ŘŠ +zástupci
Reprezentační ples	všichni
Zahájení přijímání studentů pro nový školní rok – 2023/2024	ŘŠ+VVP
Zahájení výuky v letním výukovém období školního roku 2022/2023 pro denní a dálkovou formu studia	všichni
Tandemová výuka DRV – Alexandra Bajgarová Theatr ludem dramadílna	PP
Diskuse s premiérem České republiky na téma Dopady ruské agrese na Ukrajině na Českou republiku, Ekonomická fakulta VŠB-TUO	CR
Festival Kolem světa on-line (CR3) - Yucatan – Od Karibiku k mayským pyramidám	CR
Vsad' na data! (webinář)	IT
Praktická výuka v hotelu Clarion a účast studentu na Operations meeting pro vedoucí pracovníky	ŘHP
Mystery schoping v restauraci hotelu Imperiál	ŘHP
Účast studentu na Operations meeting pro vedoucí pracovníky hotelu Clarion Ostrava	ŘHP

Březen 2023

Aktivity	Kdo
Porada s pedagogy	interní vyuč
Zasedání studentského parlamentu	ŘŠ +zástupci
Nábor	interní vyuč
Den otevřených dveří – 23. 3. (9:00-17:00)	interní vyuč
Snídaně v hotelu Clarion Ostrava, snídaňový servis, room service (praktická výuka)	ŘHP
Sirnaté lázně Ostrožská Nová Ves a Lázně Luhačovice	CR, ŘHP
Knižní festival v Ostravě https://www.kniznifestival.cz/ workshopy, autorská čtení, rozhovory s autory	PP
Cyklus přednášek studenti a zapojené SŠ	PP
Přednáška Dr. Hynka Jůna PAS	PP
Účast v soutěži "Jak vydělat na cirkulární ekonomice"	MLZ
Úřad práce, student a trh práce	MLZ
Java (webinář)	IT
Kariera+ (veletrh pracovních příležitostí) VŠB-TU	IT
Dovolená, veletrh cestovního ruchu Ostrava	CR

Festival Kolem světa on-line (CR3) - Ekvádor – indiáni pod sopkami	CR
Beseda se zaměstnankyní Úřadu práce Ostrava	CR
Filmový festival Jeden svět 2023, projekce filmu Sucho nad vodou,	CR

Duben 2023

Aktivity	Kdo
Den učitelů	interní vyuč
Náborová akce	interní vyuč
Den otevřených dveří	interní vyuč
Termín odevzdání AP	poslední ročníky
Porada s pedagogy	ŘŠ + interní vyuč
Zasedání Studentského parlamentu	ŘŠ + zástupci
Seminář Využití rezervačních a informačních systémů v cestovním ruchu	CR
Praha – matka měst, třídenní exkurze s praktickou průvodcovskou činností	CR
Konference Kyberbezpečnost	IT
Exkurze ve společnosti Liberty Ostrava	MLZ, ŘHP
Exkurze na Krajský úřad Moravskoslezského kraje	MLZ
Exkurze ve Volkswagen Slovakia	MLZ, ŘHP
Snoezelen	PP
ZŠ Krestova dětský pěvecký sbor	PP

Květen 2023

Aktivity	Kdo
1. a 2. ročníky zkouškové období	všichni
Zkouškové období 3. ročníky	všichni
Přípravný týden pro letní termín absolutoríí	poslední ročníky
Posudky absolventských prací	Ved. a oponenti
Praktická příprava výpočetní techniky na další školní rok	ŘŠ + ZŘŠ
Termín pro odevzdání posudků pro červnový termín absolutoríí	VVP
Zkouškové období pro studenty denní a dálkové formy studia	všichni
Zasedání Studentského parlamentu AHOL – Vyšší odborné školy	ŘŠ + zástupci
Speleo 2023, přednáška o speleologii, prohlídka nepřístupné jeskyně	CR, PP
Bezpečnostní školení pro management firmy – přednáška a diskuze s Ing. Káňa Ph.D.	MLZ

Červen 2023

Aktivity	Kdo
Přijímací řízení pro nový školní rok	interní vyučující
Řádný termín absolutoríí pro studenty denní formy	poslední ročníky
Slavnostní vyřazení absolventů	poslední ročníky
Realizace akce pro zapojené MŠ (Den dětí)	PP

14 SPOLUPRACUJÍCÍ VYSOKÉ ŠKOLY

Pro školní rok 2022/2023 byly vyjednávány možnosti dalšího studia absolventů AHOL – Vyšší odborné školy s vysokými školami. Na základě těchto jednání byly porovnány akreditace vzdělávacích programů AHOL – VOŠ a daných vysokých škol a následně byly podepsány dohody, které obsahují přesně stanovené podmínky pro navazující studium absolventů. Výběr vysokých škol odpovídal především co nejefektivnější dostupnosti dalšího studia a zároveň reflektoval konkrétní požadavky studentů. Ohledně postupu jednání byli studenti AHOL – VOŠ informováni pomocí webových stránek školy a prostřednictvím zástupců Studentského parlamentu. Všechna jednání vedla k možné další spolupráci mezi AHOL – Vyšší odbornou školou a uvedenými vysokými školami v oblasti podávání nových projektů ESF, MŠMT, MPR, MSK apod. Spolupráce mezi školami bude probíhat také na úrovni participace při organizování a účasti na odborných konferencích. Účast studentů při přednáškách významných osobností veřejného a politického života. Spolupráce při tvorbě studijních a výukových podpor, možnost využívání knižního fondu spolupracujících škol. Podporovány budou také další aktivity související s podporou odborných praxí a stáží studentů VOŠ v reakci na potřeby trhu práce.

Tab. 16 Absolventi AHOL – Vyšší odborné školy mohou pokračovat v navazujícím bakalářském studiu na následujících vysokých školách Rámcové smlouvy s VŠ (aktualizováno 05/2020)

Akademie STING – Vysoká škola Brno <ul style="list-style-type: none">○ bakalářský studijní program – Ekonomika a management
British Institute of Management, s.r.o. <ul style="list-style-type: none">○ bakalářský studijní program – Hospodářská a podnikatelská etika○ MBA – Business Management
CEVRO Institut <ul style="list-style-type: none">○ bakalářský studijní program – Právo v obchodních vztazích, Politologie a mezinárodní vztahy
Metropolitní univerzita Praha <ul style="list-style-type: none">○ bakalářský studijní program – Cestovní ruch, Mezinárodní vztahy – Evropská studia, Mezinárodní ochod, Veřejná správa, Mediální studia
Moravská vysoká škola Olomouc <ul style="list-style-type: none">○ bakalářský studijní program – Ekonomika a management
Soukromá vysoká škola ekonomická Znojmo, s.r.o. <ul style="list-style-type: none">○ bakalářský studijní program – Účetnictví a finanční řízení podniku, Marketing a management
Vysoká škola aplikované psychologie <ul style="list-style-type: none">○ bakalářský studijní program – Personální a interkulturní management

<p>Vysoká škola evropských a sociálních studií</p> <ul style="list-style-type: none"> ○ bakalářský studijní program – Management a marketing ve službách se specializací na Služby cestovního ruchu, Obchodně podnikatelské služby, Finanční služby
<p>Vysoká škola finanční a správní</p> <ul style="list-style-type: none"> ○ bakalářský studijní program – Marketingová komunikace, Finance, Aplikovaná informatika, Regionální rozvoj a veřejná správa
<p>Vysoká škola hotelová v Praze</p> <ul style="list-style-type: none"> ○ bakalářský studijní program – Hotelnictví, Cestovní ruch, Marketing ve službách
<p>AMBIS (Vysoká škola Karla Engliš)</p> <ul style="list-style-type: none"> ○ bakalářský studijní program – Ekonomika a management podniku se specializací Logistika a management výroby, Finanční management a účetnictví, IT management, Management a rozvoj lidských zdrojů, Andragogika a rozvoj zaměstnanců, Management cestovního ruchu
<p>Vysoká škola logistiky Přerov</p> <ul style="list-style-type: none"> ○ bakalářský studijní program – Logistika v dopravě, Logistika ve službách
<p>Vysoká škola obchodní a hotelová Brno</p> <ul style="list-style-type: none"> ○ bakalářský studijní program – Management hotelnictví a cestovního ruchu
<p>Vysoká škola obchodní v Praze</p> <ul style="list-style-type: none"> ○ bakalářský studijní program – Cestovní ruch a turismus
<p>Panevropská univerzita</p> <ul style="list-style-type: none"> ○ bakalářský studijní program – Marketingová komunikace, Podnikání a management
<p>VŠB – TU Ostrava – Hornicko – <i>geologická fakulta</i></p> <ul style="list-style-type: none"> ○ bakalářský studijní program – Ekonomika surovin <p><i>Ekonomická fakulta</i></p> <ul style="list-style-type: none"> ○ bakalářský studijní program – Aplikovaná ekonomie, Ekonomika a management, Finance, Informatika v ekonomice, Marketing, Účetnictví a daně <p><i>Fakulta elektroniky a informatiky</i></p> <ul style="list-style-type: none"> ○ bakalářský studijní program – Informatika, Mobilní technologie, Řídící a informační systémy, Telekomunikační technika, Výpočetní a aplikovaná matematika
<p>Univerzita J. A. Komenského</p> <ul style="list-style-type: none"> ○ bakalářský studijní program – Speciální pedagogika (pro absolventy VOŠ studium dvouleté, v prezenční i kombinované formě, od LVO 2020), Evropská hospodářsko – správní studia

15 POSKYTOVÁNÍ INFORMACÍ PODLE ZÁKONA Č. 106/1999 SB. „ O SVOBODNÉM PŘÍSTUPU K INFORMACÍM“

Dle § 18 odst. 2 zákona č. 106/1999 Sb., o svobodném přístupu k informacím, ve znění pozdějších předpisů, podle kterého se do výroční zprávy školy zapracovává také část o poskytování informací podle zákona o svobodném přístupu k informacím: Pokud má povinný subjekt zvláštním zákonem uloženou povinnost předkládat veřejnou výroční zprávu obsahující informace o jeho činnosti, začleňuje údaje podle odstavce 1 do této výroční zprávy jako její samostatnou část s názvem "Poskytování informací podle zákona č. 106/1999 Sb., o svobodném přístupu k informacím".

Ve školním roce 2022/2023 AHOL – Vyšší odborná škola nebyla žádána o informace dle § 18 odst. 2 zákona č. 106/1999 Sb. o svobodném přístupu k informacím.

16 EKONOMICKÉ HODNOCENÍ HOSPODAŘENÍ ŠKOLY

17 PŘÍLOHY