

Výchovný ústav, střední škola
a školní jídelna, Obořiště 1
tel. : + 420 318586025
+ 420 318586291
fax : + 420 318586066
ID DS : jryw4e2
[e-mail: info@vuoboriste.cz](mailto:info@vuoboriste.cz)
<http://www.vychovnyustavoboriste.cz>

IČO: 61100544

Č. j.: 221/2022

Vnitřní řád



Stanovuje podrobnosti o organizaci výchovně vzdělávací činnosti a péče ve školském zařízení a o způsobech uplatňování práv a povinností vymezených zákonem k dětem nebo osobám odpovědným za výchovu.

Projednáno školskou radou dne: 22. 6. 2022

Platnost od: 15. 7. 2022

Účinnost od : 1. 9. 2022

Obsah

1.CHARAKTERISTIKA A STRUKTURA ZAŘÍZENÍ.....	5
A) NÁZEV PRÁVNICKÉ OSOBY, KTERÁ VYKONÁVÁ ČINNOST ZAŘÍZENÍ, SÍDLO A TELEFONNÍ ČÍSLO, WEBOVÉ STRÁNKY ZAŘÍZENÍ	5
B) ORGANIZAČNÍ STRUKTURA PRÁVNICKÉ OSOBY, KTERÁ VYKONÁVÁ ČINNOST ZAŘÍZENÍ7	
C) PRÁVA PEDAGOGICKÝCH PRACOVNÍKŮ	8
D) POVINNOSTI PEDAGOGICKÝCH PRACOVNÍKŮ	9
E) CHARAKTERISTIKA JEDNOTLIVÝCH SOUČÁSTÍ ZAŘÍZENÍ A JEJICH ÚKOLŮ	9
F) PERSONÁLNÍ ZABEZPEČENÍ	10
G) ORGANIZAČNÍ ZABEZPEČENÍ SPOLUPRÁCE S OSOBAMI ODPOVĚDNÝM ZA VÝCHOVU..	10
2.POSTUP PŘI PŘIJÍMÁNÍ, PŘEMISŤOVÁNÍ A PROPUŠTĚNÍ DĚTÍ	10
A) VYMEZENÍ NÁPLNĚ ČINNOSTI ZAMĚSTNANCŮ PRÁVNICKÉ OSOBY, KTERÁ VYKONÁVÁ ČINNOST ZAŘÍZENÍ	10
B) SPOLUPRÁCE S KOMPETENTNÍMI ORGÁNY A ORGANIZACEMI	12
C) ZAJIŠŤOVÁNÍ POMOCI PO PROPUŠTĚNÍ ZE ZAŘÍZENÍ.....	13
3.ORGANIZACE VÝCHOVNĚ VZDĚLÁVACÍCH ČINNOSTÍ V ZAŘÍZENÍ	13
A) ORGANIZACE VÝCHOVNÝCH ČINNOSTÍ.....	13
B) ORGANIZACE VZDĚLÁVÁNÍ ŽÁKŮ	13
C) ORGANIZACE ZÁJMOVÝCH ČINNOSTÍ	13
D) SYSTÉM PREVENCE SOCIÁLNĚ PATOLOGICKÝCH JEVŮ	13
4.ORGANIZACE VÝCHOVNĚ VZDĚLÁVACÍCH ČINNOSTÍ V ZAŘÍZENÍ	14
A) ZAŘAZENÍ DĚTÍ DO VÝCHOVNÝCH SKUPIN.....	14
B) KRITÉRIA A PODMÍNKY UMISŤOVÁNÍ DĚTÍ DO BYTOVÉ JEDNOTKY	14
C) UBYTOVÁNÍ DĚTÍ	14
D) MATERIÁLNÍ ZABEZPEČENÍ.....	14
E) FINANČNÍ PROSTŘEDKY DĚTÍ	14
F) SYSTÉM STRAVOVÁNÍ	15
G) POSTUP V PŘÍPADĚ OMEZENÍ NEBO PŘERUŠENÍ POSKYTOVÁNÍ PÉČE V ZAŘÍZENÍ	15
H) POSTUP V PŘÍPADĚ ÚTĚKU DÍTĚTE ZE ZAŘÍZENÍ	15
5.PRÁVA A POVINNOSTI DĚTÍ.....	16
6.PRÁVA A POVINNOSTI NEZAOPATŘENÝCH OSOB	17
A) SYSTÉM HODNOCENÍ A OPATŘENÍ VE VÝCHOVĚ	19
B) KAPESNÉ, OSOBNÍ DARY, VĚCNÁ POMOC	21
C) ORGANIZACE DNE (PRACOVNÍ DNY, VOLNÉ DNY)	23

D) POBYT DĚTÍ MIMO ZAŘÍZENÍ (SAMOSTATNÉ VYCHÁZKY, POBYT U RODIČŮ ČI JINÝCH OSOB, PŘECHODNÉ UBYTOVÁNÍ MIMO ZAŘÍZENÍ).....	25
E) KONTAKTY DĚTÍ S RODIČI A DALŠÍMI OSOBAMI (NÁVŠTĚVY, PÍSEMNÉ A TELEFONICKÉ KONTAKTY, PŘEDÁVÁNÍ VĚCÍ).....	26
F) SPOLUSPRÁVA DĚTÍ - KOMUNITA	28
G) PODMÍNKY ZACHÁZENÍ DĚTÍ S MAJETKEM PRÁVNICKÉ OSOBY, KTERÁ VYKONÁVÁ ČINNOST ZAŘÍZENÍ	28
H) SMLUVNÍ POBYT ZLETILÝCH NEZAOPATŘENÝCH OSOB V ZAŘÍZENÍ.....	28
I) POSTUP PŘI PODÁVÁNÍ A VYŘIZOVÁNÍ ŽÁDOSTÍ, STÍŽNOSTÍ A NÁVRHŮ ŘEDITELI, PEDAGOGICKÝM PRACOVNÍKŮM ZAŘÍZENÍ A DALŠÍM OSOBÁM A ORGÁNŮM	28
7.PRÁVA A POVINNOSTI OSOB ODPOVĚDNÝCH ZA VÝCHOVU	29
8.ÚHRADA NÁKLADŮ NA PÉČI O DĚTI V ZAŘÍZENÍ.....	29
A) VYDÁNÍ ROZHODNUTÍ.....	29
B) ZPŮSOB ODVOLÁNÍ	30
9.BEZPEČNOST A OCHRANA ZDRAVÍ.....	30
A) ZDRAVOTNÍ PÉČE A ZDRAVOTNÍ PREVENCE	30
B) PREVENCE RIZIK PŘI PRACOVNÍCH ČINNOSTECH.....	31
C) POSTUP PŘI ÚRAZECH DĚTÍ	31
D) POSTUP PŘI ONEMOCNĚNÍ DĚTÍ.....	31
E) POSTUP PŘI INTOXIKACI DÍTĚTE ALKOHOLEM NEBO JINÝMI NÁVYKOVÝMI LÁTKAMI, POSTUP PŘI SEBEPOŠKOZENÍ DÍTĚTE NEBO SEBEVRAŽEDNÉM POKUSU, POSTUP PŘI AGRESIVITĚ DÍTĚTE, KTEROU OHROŽUJE ZDRAVÍ A ŽIVOTY JINÝCH NEBO VLASTNÍ... 32	
PŘÍLOHA č. 1	33
ŠKOLNÍ ŘÁD	33
1. ZÁKLADNÍ USTANOVENÍ	33
2. ORGANIZACE VYUČOVÁNÍ.....	33
3. PRÁVA ŽÁKŮ A ZÁKONNÝCH ZÁSTUPCŮ NEZLETILÝCH ŽÁKŮ.....	33
4. POVINNOSTI ŽÁKŮ A ZÁKONNÝCH ZÁSTUPCŮ NEZLETILÝCH ŽÁKŮ.....	34
5. ZANECHÁNÍ A PŘERUŠENÍ STUDIA	36
6. PŘESTUP, ZMĚNA OBORU VZDĚLÁNÍ, ROZDÍLOVÉ ZKOUŠKY.....	37
7. KOMISIONÁLNÍ ZKOUŠKY.....	37
8. VYLOUČENÍ ZE ŠKOLY	37
9. ZÁSADY PRŮBĚŽNÉHO HODNOCENÍ A HODNOCENÍ VÝSLEDKŮ VZDĚLÁVÁNÍ A PROSPĚCHU NA VYSVĚDČENÍ.....	38
10. KRITÉRIA A UKAZATELE PRO HODNOCENÍ CHOVÁNÍ	39
11. CELKOVÉ HODNOCENÍ ŽÁKA	39
12. VÝCHOVNÁ A KÁZEŇSKÁ OPATŘENÍ	40

13. PRŮBĚH A ZPŮSOB HODNOCENÍ VE VZDĚLÁVÁNÍ PODLE INDIVIDUÁLNÍHO VZDĚLÁVACÍHO PLÁNU	40
14. DALŠÍ PODMÍNKY KLASIFIKACE.....	41
15. DISTANČNÍ VÝUKA	41
16. BEZPEČNOST A OCHRANA ZDRAVÍ	41
17. ZÁVĚREČNÁ USTANOVENÍ	41
PŘÍLOHA Č. 2	43
POKYN PRO 6. VÝCHOVNOU SKUPINU „DOMEČEK“	43
PŘÍLOHA Č. 3	45
POKYN PRO 6. VÝCHOVNOU SKUPINU „STŘECHA - BYT“	45
PŘÍLOHA Č. 4	49
UBYTOVACÍ ŘÁD	49
PŘÍLOHA Č. 5 – MOTIVAČNÍ KATEGORIE VNITŘNÍHO HODNOTÍCÍHO SYSTÉMU.....	51
PŘÍLOHA Č. 6	52
POHYB DĚTÍ PO VEŘEJNÝCH KOMUNIKACÍCH, POUŽÍVÁNÍ JÍZDNÍCH KOL, SKATEBOARDU A KOLEČKOVÝCH BRUSLÍ.....	52
PŘÍLOHA Č. 7	54
POKYN PRO KOUPÁNÍ A VODÁCKÉ AKCE.....	54
PŘÍLOHA Č. 8	55
POKYN PRO HŘIŠTĚ A DALŠÍ SPORTOVNÍ ČINNOST	55
PŘÍLOHA Č. 9	56
POUČENÍ O BEZPEČNOSTI PŘI ZACHÁZENÍ S ELEKTROSPOTŘEBIČI	56

1. Charakteristika a struktura zařízení

a) Název právnické osoby, která vykonává činnost zařízení, sídlo a telefonní číslo, webové stránky zařízení

Výchovný ústav, střední škola a školní jídelna, Obořiště 1
tel : + 420318586025, + 420318586291,
fax : +420318586066,
ID DS : jryw4e2
e-mail : info@vuoboriste.cz
http : www.vychovnyustavoboriste.cz
IČO : 61100544

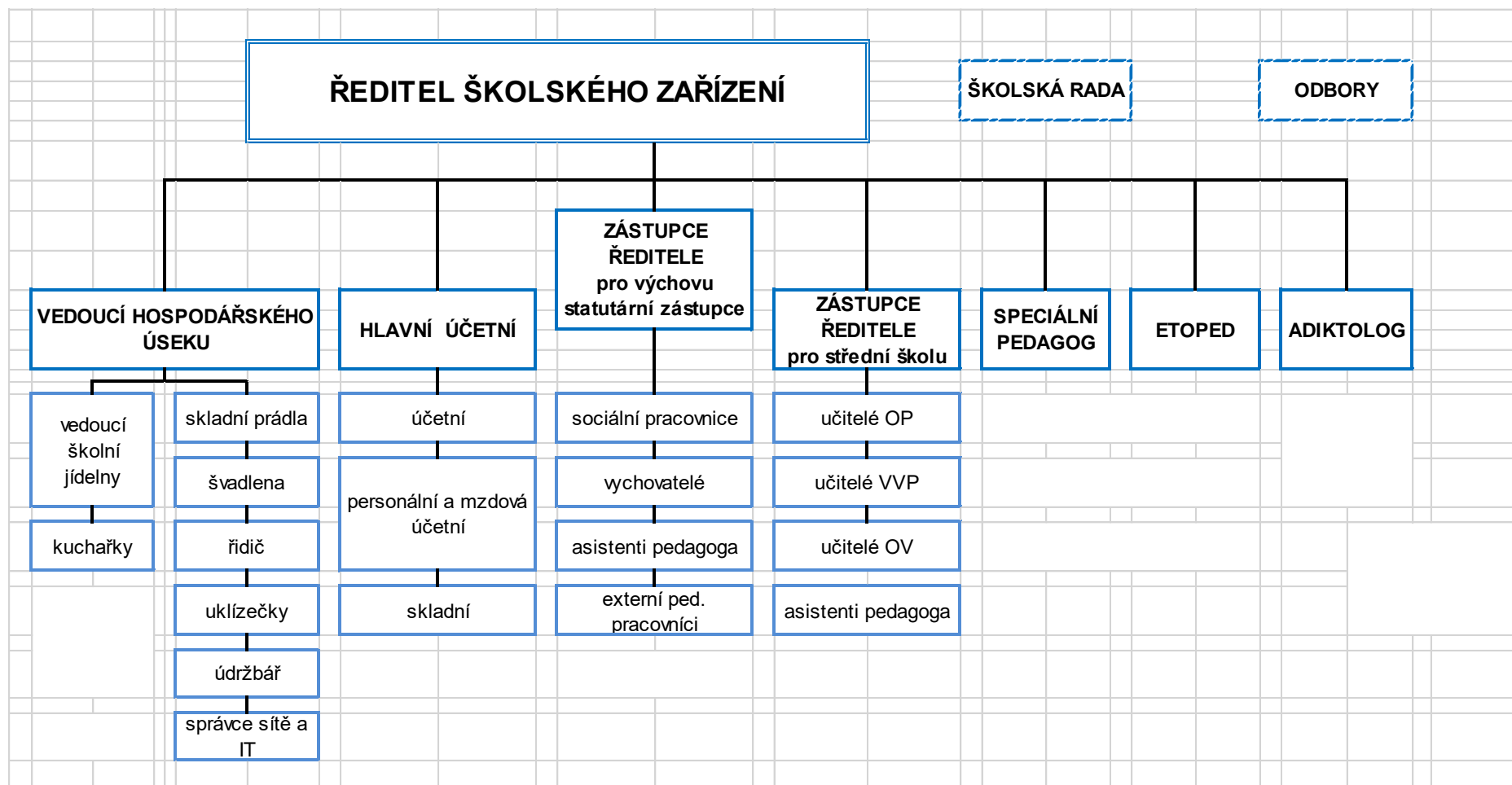
Zřizovatelem školského zařízení jako příspěvkové organizace s právní subjektivitou je Ministerstvo školství mládeže a tělovýchovy na základě zřizovací listiny Čj. 35 369/05-25 ze dne 21. 12. 2005

Činnost školského zařízení se řídí především těmito právními normami:

- Zákonem č.109/2002 Sb. o výkonu ústavní výchovy nebo ochranné výchovy ve školských zařízeních a o preventivně výchovné péči ve školských zařízeních a o změně dalších zákonů
- vyhláškou č. 438/2006 Sb., kterou se upravují podrobnosti výkonu ústavní výchovy a ochranné výchovy ve školských zařízeních
- Zákonem č.561/2004 Sb., o předškolním, základním, středním, vyšším odborném a jiném vzdělávání (Školský zákon) ve znění pozdějších předpisů
- Zákonem č.563/2004 Sb., o pedagogických pracovnících a změně některých zákonů ve znění 379/2015 Sb.
- Nařízením vlády č.460/2013 Sb., o stanovení částky příspěvku na úhradu péče, částky kapesného, hodnoty osobních darů a hodnoty věcné pomoci nebo peněžitého příspěvku dítěti ve školských zařízeních pro výkon ústavní nebo ochranné výchovy
- Nařízením vlády č.273/2009 Sb., o stanovení rozsahu přímé vyučovací, přímé výchovné, přímé speciálně pedagogické a přímé pedagogicko-psychologické činnosti pedagogických pracovníků
- Vyhláškou č. 27/2016 o vzdělávání žáků se speciálními vzdělávacími potřebami a žáků nadaných, ve znění pozdějších změn 606/2021 Sb.
- zákonem č. 500/2004 Sb., správní řád ve znění pozdějších změn 176//2018 Sb.
- vyhláškou č. 13/2005 Sb., o středním vzdělávání, ve znění pozdějších předpisů 200/2021 Sb.
- vyhláškou č. 15/2005 Sb., kterou se stanoví náležitosti dlouhodobých záměrů, výročních zpráv a vlastního hodnocení školy, ve znění pozdějších předpisů 405/2020 Sb.
- Metodický pokyn k úpravě vnitřního řádu školského zařízení pro výkon ústavní a ochranné výchovy Č. j.: MSMT-26924/2018-1
- Metodický pokyn k vyplácení kapesného v návaznosti na hodnocení dětí ve školských zařízeních pro výkon ústavní a ochranné výchovy Č. j.:31315/2017

- Metodický pokyn, kterým se stanoví standardy kvality péče o děti ve školských zařízeních pro výkon ústavní výchovy nebo ochranné výchovy a ve školských zařízeních pro preventivně výchovnou péči č.j. MSMT-5805/2015).

b) Organizační struktura právnické osoby, která vykonává činnost zařízení



Zástupce ředitele pro výchovu je přímo řízen ředitelem školského zařízení a odpovídá za oblast mimoškolní výchovy. Metodicky vede, řídí, organizuje, kontroluje a hodnotí vychovatele skupin a asistenty pedagoga. Dále řídí a kontroluje práci sociálních pracovníků. Je zástupcem statutárního orgánu - ředitele. (viz pracovní náplň)

Zástupce ředitele pro střední školu je přímo řízen ředitelem školského zařízení a odpovídá za školní úsek. Řídí, organizuje, kontroluje a hodnotí učitele všeobecných a odborných předmětů a učitele odborného výcviku. (viz pracovní náplň)

Vedoucí hospodářského úseku je přímo řízen ředitelem školského zařízení. Odpovídá za zabezpečení činnosti ústavu po stránce hospodářské. Řídí, organizuje, kontroluje a hodnotí činnost pracovníků svého úseku. (viz pracovní náplň)

Hlavní účetní je přímo řízena ředitelem. Odpovídá za vedení a chod účetnictví, organizuje, kontroluje a řídí práci účetní a mzdové účetní. (viz pracovní náplň)

Psycholog je přímo řízen ředitelem školského zařízení. Úzce spolupracuje s etopedem a navazuje na potřeby a podporu výchovného a školského úseku směrem k jednotlivým dětem. V konkrétních případech navrhuje opatření a postupy v souvislosti s jeho pedagogicko-psychologickým působením. (viz pracovní náplň)

Etoped je přímo řízen ředitelem školského zařízení a spolupracuje s výchovným a školským úsekem na základě potřeb a podpory směrem k jednotlivým dětem. V konkrétních případech navrhuje opatření a postupy v souvislosti s jeho etopedickým zaměřením. Metodicky spolupracuje se speciálním pedagogem, psychologem a sociálními pracovníky. (viz pracovní náplň)

Speciální pedagog je přímo řízen ředitelem školského zařízení. Metodicky vede asistenty pedagoga pro žáky pro speciálně vzdělávacími potřebami. Podílí se na metodickém vedení pedagogických pracovníků ve střední škole. Spolupracuje se zástupcem ředitele pro střední školu, etopedem, psychologem a sociálními pracovníky. (viz pracovní náplň)

Učitelé konají vzdělávací a výchovnou činnost v rámci teoretické a praktické výuky a jsou přímo řízeni vedoucím učitelem. (viz pracovní náplň)

Asistenti pedagoga pro žáky se speciálně vzdělávacími potřebami konají přímou výchovnou činnost ve střední škole pod metodickým vedením Speciálního pedagoga a jsou přímo řízení zástupcem ředitele pro střední školu. (viz pracovní náplň)

Sociální pracovníci jsou podřízeni zástupci ředitele pro výchovu. Zajišťují sociální služby a péči dětem. Komunikují se zákonnými zástupci a pracovníky OSPOD. (viz pracovní náplň)

Vychovatelé konají výchovnou práci zejména v rámci skupinové a zájmové činnosti a jsou přímo řízeni zástupcem ředitele pro výchovu. (viz pracovní náplň)

Asistenti pedagoga konají přímou výchovnou činnost zejména v ranní a noční době a jsou přímo řízeni zástupcem ředitele pro výchovu. (viz pracovní náplň)

Vedoucí školní jídelny Odpovídá za vedení a chod školního stravování. Ve spolupráci s vedoucí kuchařkou organizuje a řídí práci kuchařek. Zároveň vykonává funkci skladní. (viz pracovní náplň)

Vedoucí kuchařka Odpovídá za chod kuchyně. Organizuje a řídí práci kuchařek. (viz pracovní náplň)

c) Práva pedagogických pracovníků

- a) Pedagogičtí pracovníci mají při výkonu své pedagogické činnosti právo
- b) na zajištění podmínek potřebných pro výkon jejich pedagogické činnosti, zejména na ochranu před fyzickým násilím nebo psychickým nátlakem ze strany dětí, žáků, studentů

nebo zákonných zástupců dětí a žáků a dalších osob, které jsou v přímém kontaktu s pedagogickým pracovníkem ve škole,

- c) aby nebylo do jejich přímé pedagogické činnosti zasahováno v rozporu s právními předpisy,
- d) na využívání metod, forem a prostředků dle vlastního uvážení v souladu se zásadami a cíli vzdělávání při přímé vyučovací, výchovné, speciálně pedagogické a pedagogicko-psychologické činnosti,
- e) volit a být voleni do školské rady,
- f) na objektivní hodnocení své pedagogické činnosti.

d) Povinnosti pedagogických pracovníků

Pedagogický pracovník je povinen:

- a) vykonávat pedagogickou činnost v souladu se zásadami a cíli vzdělávání,
- b) chránit a respektovat práva dítěte, žáka,
- c) chránit bezpečí a zdraví dítěte, žáka a předcházet všem formám rizikového chování ve školách a školských zařízeních,
- d) svým přístupem k výchově a vzdělávání vytvářet pozitivní a bezpečné klima ve školním prostředí a podporovat jeho rozvoj,
- e) zachovávat mlčenlivost a chránit před zneužitím osobní údaje, informace o zdravotním stavu dětí, žáků a studentů a výsledky poradenské pomoci školského poradenského zařízení a školního poradenského pracoviště, s nimiž přišel do styku,
- f) poskytovat dítěti, žáku nebo zákonnému zástupci nezletilého dítěte nebo žáka informace spojené s výchovou a vzděláváním.

e) Charakteristika jednotlivých součástí zařízení a jejich úkolů

Výchovný ústav, je školské zařízení pro výkon ústavní výchovy, jehož účelem a cílem je vytvářet optimální podmínky pro náhradní výchovnou péči dítěte v zájmu jeho zdravého vývoje, řádné výchovy a vzdělávání. Důležitou složkou pro naplnění výše uvedeno účelu je navázání vztahu a spolupráce s rodinou dítěte. Zajištění podpory a přípravy možného cíle návratu dítěte pokud možno do funkčního, původního rodinného prostředí a zařazení do praktického života po ukončení pobytu. Jako součást školského zařízení je střední škola (SŠ) a školní jídelna.

Výchovný ústav má celkovou kapacitu 43 dětí. Výchovná část je rozdělena do šesti výchovných skupin. Tři výchovné skupiny se nachází v hlavní budově. Další dvě v samostatných částech dvojdomku. Šestá výchovná skupina je umístěna v domku rodinného typu v areálu školského zařízení. V zájmu rozvoje samostatnosti, finanční gramotnosti a přípravy na budoucí život dětí je v obci Obořiště zařízena samostatná bytová jednotky pro ubytování jednotlivých dětí, které se připravují na odchod ze zařízení. Do této bytové jednotky mohou být umístěny děti starší 16 let podle kritérií a za podmínek stanovených vnitřním řádem.

Součástí zařízení je střední škola (SŠ) s nabídkou učebních oborů:

- **Truhlář** kód u. o . 33-56-H/01 – tříletý učební obor
- **Zedník** kód u. o . 36-67-H/01 – tříletý učební obor
- **Stavební práce** kód u. o . 36-67-E/02 – dvouletý učební obor
- **Práce ve stravování** kód u. o . 65-51-E/02 – dvouletý učební obor

Učebny pro teoretickou část výuky a cvičná kuchyně pro odborný výcvik PVS se nacházejí v hlavní budově. Truhlářská a zednická dílna jsou samostatné budovy v areálu školského zařízení.

Při školském zařízení je zřízena také školní jídelna, která zajišťuje a poskytuje celodenní stravování pro děti a zaměstnance.

f) Personální zabezpečení

Aktuální personální zabezpečení je uvedeno v ročním plánu výchovně vzdělávací činnosti zařízení. Dále v jednotlivých rozpisech služeb na kalendářní měsíce na úseku výchovy. Na úseku školy je určeno školním rozvrhem.

g) Organizační zabezpečení spolupráce s osobami odpovědným za výchovu

V případě, že je zákonný zástupce nebo osoba odpovědná za výchovu přítomna s dítětem v době nástupu, účastní se přijímacího pohovoru. Je seznámena s obsahem a datem vydání vnitřního řádu, včetně informace o jeho umístění na www stránkách a umístění v písemné podobě. Má možnost dotazů a získání podrobnějších informací. V opačném případě sociální pracovníce v co možná nejkratším termínu zajišťují kontakt s rodiči za účelem podání informací. V rámci navázání spolupráce a důvěry jsou v případě souhlasu rodičů uskutečňovány návštěvy v rodinách. Návštěva probíhá za přítomnosti dítěte. V průběhu pobytu v rámci případových konferencí rozšiřujeme spolupráci s rodinou a dle možností cíleně pracujeme na snížení rizik, rozvoji a posílení úspěchů. Přihlížíme k nastavení PROD (Program rozvoje osobnosti dítěte) a na posílení kompetencí v rodině i úspěšnému návratu do rodinného prostředí.

Zákonní zástupci jsou informováni o důležitých událostech písemně nebo telefonicky (útěk, chování, prospěch apod.). Telefonické spojení se zástupcem ředitele pro výchovu je možné i po pracovní době.

2. Postup při přijímání, přemístování a propuštění dětí

a) Vymezení náplně činnosti zaměstnanců právnické osoby, která vykonává činnost zařízení

Nástup dítěte školského zařízení

Nastupující děti jsou do školského zařízení přijímány dle rozhodnutí příslušného soudu. V rámci tohoto řízení je domluven konkrétní termín přijetí dítěte. V době před rozhodnutím soudu je vhodné se setkat s dítětem, rodiči, pracovníkem OSPOD za účelem podání informací o našem školském zařízení a seznámení s možnostmi studia v jednotlivých učebních oborech.

1. Sociální pracovníce při nástupu převezeme dle předávacího protokolu zejména:

- občanský průkaz
- platné soudní rozhodnutí o umístění dítěte do zařízení
- usnesení soudu o předběžném opatření, o nařízení ústavní výchovy, o uložení ochranné výchovy
- osobní list dítěte
- rodný list
- vysvědčení z posledního ročníku
- katalogový list
- zdravotní dokumentaci a kopii průkazu pojištěnce

- při příchodu dítěte z DÚM závěrečnou zprávu
- příp. další dokumenty a věci dle předávacího protokolu

Dále provede sociální pracovník další administrativní úkony spojené s evidencí a nástupem nového dítěte (založení osobního spisu, hlášení soudu, OSPODu, informace rodičům, případně pěstounům nebo osobám odpovědným za výchovu)

2. Etoped provede přijímací pohovor a to zpravidla za přítomnosti vedoucího vychovatele. Při prvním rozhovoru se zaměří především na:
 - poměry dítěte v primární a širší rodině
 - kde chce a má možnost dítě trávit své dovolenky
 - úspěšnost při studiu a možnost výběru studijního oboru
 - na možné projevy poruchy chování
 - základní organizační informace

Seznámí dítě se základními právy a povinnostmi a zodpoví dotazy. Prostuduje dostupnou dokumentaci dítěte a v případě absence psychodiagnostického vyšetření zajistí provedení tohoto vyšetření.

3. Sociální pracovníce – zdravotnice zajistí zdravotní prohlídku a další administrativní náležitosti s tím spojené. Vyžádá si od ošetřujícího lékaře v místě bydliště zdravotní dokumentaci, která je s průkazem zdravotní pojišťovny součástí zdravotní karty. Sociální pracovníce – zdravotnice dítě odvede k pracovníci skladu k vybavení a převzetí lůžkovin. Převzaté věci se evidují do osobní karty. Dítě si převzaté věci překontroluje ve skladu a podepíše jejich převzetí. Poté od sociální pracovníce – zdravotnice převezme dítě pedagogický pracovník (zpravidla skupinový vychovatel a v době školního vyučování učitel nebo mistr odborného výcviku).
4. Nově přijaté dítě ubytuje příslušný skupinový vychovatel, který mj. zajistí poučení o právech, povinnostech. Prokazatelně seznámí dítě s obsahem a datem vydání vnitřního řádu, včetně možnostmi jeho prostudování. Zodpoví případné dotazy. Provede dítě školským zařízením. Ubytuje dítě, přidělí mu lůžko, uzamykatelnou skříň a noční stolek. Poučí ho o možnosti, že na vlastní žádost má možnost uložit si ke skupinovému vychovateli nebo na určené místo (trezor) některé osobní věci. Skupinový vychovatel sepíše jejich seznam a oděvní list. Seznámí ho s organizací a vrstevníky výchovné skupiny.
5. Učitel odborného výcviku přidělí dítěti uzamykatelnou skříňku pro uložení pracovního oděvu a obuvi v určené místnosti tzv. „botárkách“.
6. Zpravidla po šestitýdenním pobytu dítěte ve školském zařízení svolá etoped schůzku (vychovatel skupiny, sociální pracovník, třídní učitel, zástupce ředitele pro školu) zhodnotí chování a projevy v období od nástupu do školského zařízení. Na základě toho navrhne a upřesní speciálně-pedagogické úkoly a postupy v dokumentaci PROD. Této schůzce je dítě přítomno a podílí se na přípravě kontraktu, který je součástí PROD.
7. Jednotliví pracovníci se podílejí na vedení dokumentace „PROD“ dle určených úkolů a termínů.
8. Úkoly a postupy v dokumentaci PROD jsou pravidelně 2 x ročně aktualizovány.

Přemístování dětí

O přemístění dítěte rozhoduje na základě návrhu příslušný soud. Návrhu přemístění zpravidla předchází případové setkání. Na tomto setkání je dítě přítomno a seznámeno s důvody i dalšími okolnostmi přemístění. Za řádné zajištění odevzdání oděvních součástí, pomůcek a věcí odpovídá skupinový vychovatel, případně vychovatel pověřený.

Propouštění dětí

Ředitel propustí dítě ze zařízení:

- jestliže soud zrušil ústavní nebo ochrannou výchovu nebo skončila platnost předběžného opatření
- dosáhne-li zletilosti pokud v zařízení dobrovolně nesetrvá do ukončení přípravy na povolání na základě smlouvy o prodlouženém pobytu
- dosáhl-li věku 19 let, byla-li prodloužena ústavní nebo ochranná výchova, pokud v zařízení dobrovolně nesetrvá dále do ukončení přípravy na povolání na základě smlouvy o prodlouženém pobytu
- jestliže bylo dosaženo účelu ústavní nebo ochranné výchovy nebo naopak ústavní výchova neplnila svůj základní cíl a vyžaduje-li to zájem dítěte, dá ředitel zařízení po předchozí dohodě s příslušným orgánem péče o mládež podle místa bydliště a zákonnými zástupci soudu podnět na zrušení ústavní nebo ochranné výchovy

V zájmu úspěšné přípravy dítěte s nařízenou ústavní výchovou nebo uloženou ochrannou výchovou může povolit ubytování dítěte mimo zařízení v souvislosti s jeho dalším studiem nebo pracovním poměrem.

Při propuštění dítěte ze zařízení podá zařízení zprávu rodičům, nelze-li zajistit spolupráci s rodiči, navrhne školské zařízení orgánu péče o mládež příslušná opatření s **3 – 6 měsíčním předstihem**.

S dostatečným časovým předstihem v řádu měsíců je dítě informováno o možnosti podat žádost o uzavření smlouvy o prodlouženém pobytu v zařízení.

V případě propuštění dítěte mladšího 18 let je po ukončení jeho pobytu v zařízení předán osobám odpovědným za výchovu nebo jiným osobám uvedeným v rozhodnutí, na jehož základě dochází k propuštění dítěte, nedošlo-li k předání dítěte dříve; současně těmto osobám předá věci, jež jsou ve vlastnictví dítěte.

Při přípravě před propuštěním ze zařízení se sociální pracovníci, skupinový vychovatelé a etoped ve spolupráci s dítětem, kurátorem, zákonnými zástupci, podílejí na zajištění ubytování, případně i na pracovním zařazení jednotlivého dítěte. Důležité je přání dítěte, jeho rozhodování a ochota k součinnosti. Zajišťuje se možnost osobní návštěvy konkrétního domu na půl cesty, sociálního bytu nebo ubytovny za doprovodu pracovníka školského zařízení.

Dítěti je po opuštění zařízení na vyžádání poskytována poradenská pomoc.

Dokumentace při přemístění nebo propuštění dítěte:

- dokumentace při přemístění je obdobná jako při přijímání dítěte
- při propouštění dítěte jsou předávány osobní doklady, školní dokumenty, finanční prostředky, předměty z úschovy
- zdravotnická dokumentace je zasílána příslušnému lékaři
- Za řádné zajištění odevzdání oděvních součástí, pomůcek a věcí odpovídá skupinový vychovatel, případně vychovatel pověřený.

b) Spolupráce s kompetentními orgány a organizacemi

Výchovné zařízení spolupracuje s DÚM, OSPOD, Probační a mediační službou, Ambulancí dětské a dorostové adiktologie, psychiatrickou ambulancí a léčebnami, příslušnými soudy, Státním zastupitelstvím, Policií ČR, přestupkovými komisemi a dalšími oprávněnými orgány a institucemi. Zejména v posledním roce pobytu dítěte aktivně spolupracujeme s Domy na půl cesty.

c) Zajišťování pomoci po propuštění ze zařízení

Zařízení ve spolupráci s orgánem sociálně právní ochrany dětí a s úřadem příslušným podle místa bydliště dítěte, které ukončilo pobyt v zařízení, sleduje jeho další vývoj po dobu dvou let a pomáhá mu při řešení obtíží s přechodem do občanského života. V případě potřeby zajišťujeme další podporu a poradenskou pomoc.

3. Organizace výchovně vzdělávacích činností v zařízení

a) Organizace výchovných činností

Organizace výchovných a zájmových činností vychází především z časového harmonogramu navazujícího v jednotlivých dnech v týdnu na konkrétní školní rozvrh. V návaznosti na školní vyučování přechází denní program ve skupinovou anebo zájmovou činnost. Výchovnou činnost plánují děti s vychovateli konkrétní výchovné skupiny zpravidla v pondělí v týdenním rozsahu. Obsah je řešen ve školním vzdělávacím programu pro školské zařízení a výchovně vzdělávacích plánech. Výchovné činnosti jsou kulturní, sportovní, výchovné, vzdělávací, pracovní. Do těchto činností se řadí i komunitní setkávání a setkávání terapeutické skupiny.

b) Organizace vzdělávání žáků

Organizace vzdělávání žáků se řídí schváleným školním rozvrhem pro jednotlivý školní rok, učební obor a ročník, dále školním řádem a ŠVP. viz **Příloha č. 1.**

c) Organizace zájmových činností

Zájmová činnost je organizována dle plánu jednotlivých kroužků a zájmových činností. Dále pak dle prázdninového období. Vycházejí z ročního plánu hlavních akcí. Každá výchovná skupina plánuje svou činnost v týdenním rozsahu. V rámci zájmové činnosti je využívána malá tělocvična v budově školského zařízení, multifunkční hřiště a park v areálu. V samostatných prostorech pracuje keramický kroužek. Dále je možnost navštěvovat Fitness centrum a fitness kroužek a to jak v rámci zájmové, skupinové anebo individuální činnosti. Při zařízení jsou v provozu další zájmové kroužky dle aktuálního ŠVP školského zařízení pro konkrétní školní rok. Děti dále mají možnost návštěv divadelních představení v Příbrami. V rámci zájmové činnosti je využíván plavecký bazén a v zimním období lední plocha zimního stadionu. Naše školské zařízení pravidelně pořádá celorepublikový turnaj ve stolním tenisu a dalších sportovních činnostech. O prázdninách jsou pořádány vodácké, turistické a cyklistické putování a rekreačně poznávací pobyty. V rámci sportovního kroužku se účastní děti sportovních turnajů pořádaných jinými školskými zařízeními.

d) Systém prevence sociálně patologických jevů

V rámci systému prevence sociálně patologických jevů je realizován ve školském zařízení pravidelný psychoterapeutický program. Tento program je primárně zaměřen na sociálně - psychologický výcvik dětí zejména 1. ročníků se snahou snižovat výskyt forem rizikového chování u dětí prostřednictvím zlepšování a učení se sociálním dovednostem, přijetí prosociálních forem učení.

Nově přichozí žáci absolvují společně s třídními učiteli a etopedem adaptační kurz. Do systému prevence sociálně patologických jevů jsou zapojeni všichni pedagogičtí pracovníci a většina zaměstnanců. V této rovině je zajišťována v co možná největší míře spolupráce s rodinou a dalšími kompetentními orgány a organizacemi dle odst. 2.2. V rámci školního roku

je postupováno dle Minimálního programu prevence rizikového chování, zvl. Protidrogové prevence. V rámci tohoto systému působí významně projekt „Domeček“ a „Střecha-byt“ a pravidelná individuální práce s dětmi (kontrakty a tréninkové programy).

4. Organizace výchovně vzdělávacích činností v zařízení

a) Zařazení dětí do výchovných skupin

Po umístění do školského zařízení jsou jednotlivé děti po počátečním pohovoru zařazeny dle jejich výchovných, vzdělávacích a zdravotních potřeb na výchovné skupiny. Přemístění mezi jednotlivými výchovnými skupinami je možné s ohledem na aktuální výchovné potřeby nebo na základě odůvodněné písemné žádosti dítěte. Pravidla pro přestup na 6. výchovnou skupinu do projektu „Domeček“ jsou podrobně uvedeny **v příloze 2.**

b) Kritéria a podmínky umístění dětí do bytové jednotky

V zájmu přípravy na budoucí samostatný život dítěte je možnost ubytování dětí starších 16 let a to v samostatném bytě v obci Obořiště. Kritéria a podmínky umístění těchto dětí do projektu „Střecha-byt“ jsou uvedeny **v příloze č. 3.**

c) Ubytování dětí

Děti jsou ubytovány na ložnicích v počtu od 1 do 3 lůžek. Na každé výchovné skupině je k dispozici klubovna s kuchyňkou a kompletním sociálním zařízením (sprchy, WC). Každému dítěti je přidělena uzamykatelná skříň na ošacení a uzamykatelná skříň na pracovní oděv. Dále je mu přiděleno lůžko na konkrétní ložnici výchovné skupiny, pracovní stůl s lampičkou a noční stolek. Podrobnosti jsou uvedeny v **příloze č. 4**

d) Materiální zabezpečení

Ve školském zařízení je poskytnuto plné přímé zaopatření dle zákona 109/2002 Sb. Jedná se zejména o zaopatření po stránce stravování, ošacení, ubytování, zajištění hygienických potřeb.

Dále:

- náklady na vzdělání a poskytnutí učebních pomůcek
- náklady spojené se zdravotní péčí
- úhrada kapesného, osobních darů
- náklady spojené se zájmovou činností a trávením volného času ad.

e) Finanční prostředky dětí

Dítěti se vyplácí kapesné dle zákona 109/2002 Sb. a navazujícími zákonnými normami. Peníze na kapesné dětí čerpá vychovatel 1x měsíčně v hotovosti příjmovým dokladem na základě vyplněného seznamu dětí ve výchovné skupině a podle počtu dnů, v nichž jsou děti v péči zařízení.

Siroťčí důchod (jiný pravidelný příjem dítěte) – finanční hotovost zbývající ze sirotčího důchodu (jiného pravidelného příjmu dítěte) je dítěti ukládán na vkladní knížku případně do doby zařízení vkladní knížky na samostatný bankovní účet k tomu určený a je evidován účetní v kartě dítěte. Tuto kartu vede pracovník, který vyhotovuje platební příkazy (účetní). Na žádost dítěte může být část výše uvedené finanční hotovosti převedena na osobní konto dítěte k jeho osobní potřebě. U nezletilých dětí zpravidla po dohodě se zákonným zástupcem.

Odměnu za produktivní činnost poskytuje právnická osoba, která vykonává činnost školy, a to z prostředků získaných touto produktivní činností. Výši této odměny stanoví ředitel školy podle rozsahu a kvality produktivní činnosti. Viz Řád OV č. 1/2021.

Finanční prostředky udělené výchovným opatřením jsou zaúčtovány a vyplaceny na osobní konto dítěte.

f) Systém stravování

Stravování je zajišťováno v jídelně školského zařízení v souladu s platnými právními předpisy a vnitřním řádem školní jídelny a kuchyně. Evidenci, skladbu a rozložení jídel jsou v kompetenci vedoucí školní jídelny v návaznosti na tzv. „Spotřební koš“ (Spotřební koš stanovuje, jaké výživové požadavky mají splňovat jídla podávaná ve školní jídelně). Strava v jídelně je vydávána 4 x denně. Děti zde konzumují, dopolední svačinu, oběd, odpolední svačinu a večeři. Na jednotlivých skupinách se připravují snídaně a večer se podává druhá večeře. Každá z výchovných skupin má možnost si dle dohody s vedoucí školní jídelny zajišťovat některé dny stravu formou samostatné přípravy jídla.

V projektu domeček a střecha-byt si děti v rámci rozvoje samostatnosti a sebe služných kompetencí připravují stravu samostatně včetně nákupu a plánování jídelníčku.

Dítěti, kterému je poskytováno stravování v rámci plného přímého zaopatření se náklady na stravovací normu zvyšují celkově o finanční částku určenou vyhláškou č. 107/2005 Sb., o školním stravování, ve znění pozdějších předpisů. Tato částka se zvyšuje za kalendářní rok při těchto příležitostech:

- k narozeninám
- k úspěšnému ukončení ročníku nebo studia

g) Postup v případě omezení nebo přerušování péče v zařízení

V době, kdy je pobyt dítěte v zařízení dočasně omezen, nebo přerušen dovolenou, poskytují dítěti plné přímé zaopatření osoby, u nichž dítě pobývá.

Dále dítěti nenáleží kapesné za dny, po které je na útěku ze zařízení, je ve výkonu vazby nebo ve výkonu trestu odnětí svobody.

h) Postup v případě útěku dítěte ze zařízení

V případě zjištění útěku dítěte zajistí pedagogický pracovník nejprve dozor nad ostatními dětmi. Zjistí okolnosti a telefonicky informuje příslušné oddělení policie ČR. Sepíše hlášení o útěku. Toto hlášení je v co nejkratší době odesláno elektronicky na příslušné oddělení pátrání OR PČR Příbram. Zjišťují se pravděpodobné příčiny útěku a další rizika s tím spojená. Zajišťuje se informovanost rodičů a příslušného kurátora pro mládež prostřednictvím sociální pracovnice zařízení.

V případě zadržení dítěte, je na základě rozhodnutí ředitele nebo zástupce ředitele pro výchovu v příslušné lhůtě převezeno zpět do zařízení zpravidla svým skupinovým vychovatelem. Není-li možno v přiměřené době dopravu dítěte zajistit ze strany školského zařízení je nutno oznámit Policii ČR, aby postupovala dle svých předpisů. Následně bude přeprava dítěte zajištěna bez zbytečného odkladu. Při převzetí dítěte zkontroluje pedagogický pracovník aktuální stav dítěte (zdravotní, psychický), případně požití alkoholu nebo jiné návykové látky.

Návrat dítěte do zařízení

Po návratu dítěte do zařízení, je provedeno odhlášení útěku dítěte a podána informace na příslušná místa: Policie ČR, osoby odpovědné za výchovu, orgánu sociálně právní

ochrany, případně příslušnému soudu a ukončení útěku dítěte v písemné a elektronické dokumentaci.

Dítěti po návratu z útěku věnuje zvýšenou individuální péči zdravotnice, příslušní pedagogičtí a odborní pracovníci.

Prvotní péči po návratu do zařízení věnuje dítěti vychovatel. Provede s dítětem pohovor a zajistí potřebná hygienická, a protiepidemiologická opatření a vyžaduje-li to zdravotní stav dítěte i bezodkladnou lékařskou péči. Speciální pedagog provede individuální pohovor a ten zapíše do výchovně pedagogické dokumentace dítěte. Zápis obsahuje zejména datum a čas útěku a návratu, okolnosti útěku (s kým, odkud, činnosti, kdo u toho byl, zda mu někdo pomohl atd.), jaká opatření byla učiněna k zadržení a opatření k snížení rizika dalšího útěku.

5. Práva a povinnosti dětí

Děti umístěné v zařízení mají práva a povinnosti vymezeny v § 20, zákona č.109/2002Sb. K vnitřnímu řádu a seznamu práv a povinností mají děti stálý přístup a jsou s nimi prokazatelně seznámeny při nástupu do zařízení.

odst. 1)

Dítě s nařízenou ústavní výchovou má právo

- a) na zajištění plného přímého zaopatření
- b) na rozvíjení tělesných, duševních a citových schopností a sociálních dovedností,
- c) na respektování lidské důstojnosti
- d) na společné umístění se svými sourozenci, nebrání-li tomu závažné okolnosti ve vývoji a vztazích sourozenců
- e) na vytváření podmínek pro dosažení vzdělání a pro přípravu na povolání v souladu s jeho schopnostmi, nadáním a potřebami
- f) na svobodu náboženství, při respektování práv a povinností osob odpovědných za výchovu usměrňovat dítě v míře odpovídající jeho rozumovým schopnostem
- g) být seznámeno se svými právy a povinnostmi, radit se se svým obhájcem nebo opatrovníkem, ustanoveným pro řízení podle zvláštního zákona (z. č. 218/03 Sb.), bez přítomnosti třetích osob, a za tímto účelem přijímat a odesílat korespondenci bez kontroly jejího obsahu
- h) účastnit se činností a aktivit zařízení organizovaných v rámci výchovného programu s výjimkou zákazu či omezení v rámci opatření ve výchově, stanovených tímto zákonem,
- i) obracet se žádostmi, stížnostmi a návrhy na ředitele a pedagogické pracovníky zařízení a požadovat, aby podání adresovaná příslušným státním orgánům, orgánům územní samosprávy a právníkům a fyzickým osobám, jsou-li pověřeny výkonem sociálně-právní ochrany dětí, byla ze zařízení odeslána v následující pracovní den po jejich odevzdání pracovníkům zařízení, a to bez kontroly jejich obsahu, tyto žádosti, stížnosti, návrhy a podání je zařízení povinno evidovat
- j) vyjádřit svůj názor na zamýšlená a prováděná opatření, která se ho dotýkají; názorům dítěte musí být věnována patřičná pozornost odpovídající jeho věku a rozumové vyspělosti
- k) požádat o osobní rozhovor a uskutečnit osobní rozhovor s pověřeným zaměstnancem orgánu sociálně-právní ochrany dětí, zaměstnancem České školní inspekce, ministerstva nebo orgánu kraje, a to bez přítomnosti dalších osob
- l) být hodnoceno a odměňováno a ke svému hodnocení se vyjadřovat
- m) na informace o stavu svých úspor či pohledávek

- n) na udržování kontaktu s osobami odpovědnými za výchovu a dalšími blízkými osobami za podmínek stanovených tímto zákonem, a to formou korespondence, telefonických hovorů a osobních návštěv
- o) přijímat v zařízení s vědomím pedagogického pracovníka i návštěvy osob, které nejsou uvedeny v písmenu n), pedagogický pracovník návštěvu nepřipustí, pokud byly dítěti zakázány nebo omezeny návštěvy podle § 21 odst. 1 písm. e) nebo pokud návštěva ohrožuje zdraví nebo bezpečnost
- p) opustit samostatně se souhlasem pedagogického pracovníka zařízení za účelem vycházky, pokud se jedná o dítě starší 7 let věku, pokud nedošlo k zákazu nebo omezení v rámci opatření ve výchově stanovených tímto zákonem
- q) na podporu a pomoc po ukončení pobytu v zařízení v souladu s cílem reintegrace dítěte do rodiny a společnosti

Dítě s uloženou ochrannou výchovou má všechna práva s výjimkou práv podle písm. o) a p). na nezaopatřené osoby v zařízení podle § 2 odst. 6 z. č. 109/2002 Sb.

odst. 2)

Dítě s nařízenou ústavní výchovou má povinnost:

- a) dodržovat stanovený pořádek a kázeň, plnit pokyny a příkazy zaměstnanců zařízení, šetrně zacházet se svěřenými věcmi, nepoškozovat cizí majetek, dodržovat zásady slušného jednání s osobami, s nimiž přichází do styku, v prostorách zařízení a v osobních věcech udržovat pořádek a čistotu a i jinak zachovávat ustanovení vnitřního řadu zařízení,
- b) dodržovat předpisy a pokyny k ochraně bezpečnosti a zdraví, s nimiž bylo řádně seznámeno,
- c) poskytnout na výzvu ředitele doklady o svých příjmech,
- d) předat do úschovy na výzvu ředitele předměty ohrožující výchovu, zdraví a bezpečnost; doba úschovy těchto předmětů nesmí přesáhnout dobu pobytu dítěte v zařízení a při jeho ukončení musí být tyto předměty dítěti nebo osobě odpovědné za výchovu vydány,
- e) podrobit se na výzvu ředitele zařízení vyšetření, zda není ovlivněno alkoholem nebo jinou návykovou látkou. Je-li pro vyšetření třeba odebrat krev, je dítě povinno poskytnout součinnost, aby mu lékař nebo odborný zdravotnický pracovník odebral krev, pokud to není spojeno s nebezpečím pro jeho zdraví.

Dítě s uloženou ochrannou výchovou má všechna práva a povinnosti podle odstavců 1 a 2 s výjimkou práv podle odstavce 1 písm. o) a p).

Zařízení může na základě žádosti poskytovat plné přímé zaopatření zletilé nezaopatřené osobě po ukončení výkonu ústavní výchovy a ochranné výchovy, připravující se na budoucí povolání, nejdéle však do věku 26 let, (dále jen "nezaopatřená osoba"), podle smlouvy uzavřené mezi nezaopatřenou osobou a zařízením nejpozději do 1 roku od ukončení ústavní výchovy nebo ochranné výchovy.

6. Práva a povinnosti nezaopatřených osob

Nezaopatřená osoba má právo:

- a) na zajištění plného přímého zaopatření týkající se:
 - stravování, ubytování a ošacení
 - učebních potřeb a pomůcek
 - úhrady nezbytně nutných nákladů na vzdělávání
 - úhrady nákladů na zdravotní služby, léčiva a zdravotnické prostředky, které nejsou hrazeny ze zdravotního pojištění

- kapesné, osobní dary
 - úhrada nákladů na dopravu do sídla školy
- b) na respektování lidské důstojnosti
 - c) na svobodu náboženství
 - d) na společné umístění se svými sourozenci, nebrání-li tomu závažné okolnosti ve vývoji a vztazích sourozenců
 - e) obracet se žádostmi, stížnostmi a návrhy na ředitele a pedagogické pracovníky zařízení
 - f) být hodnoceno a odměňováno a ke svému hodnocení se vyjadřovat
 - g) vyjádřit svůj názor na zamýšlená a prováděná opatření, která se ho dotýkají
 - h) na informace o stavu svých úspor či pohledávek
 - i) na podporu a pomoc po ukončení pobytu v zařízení v souladu s cílem reintegrace dítěte do rodiny a společnosti

Nezaopatřené osobě se dále může hradit:

- a) potřeby pro využití volného času a rekreaci,
- b) náklady na kulturní, uměleckou, sportovní a oddechovou činnost,
- c) náklady na soutěžní akce, rekreace.
- d) věcná pomoc při odchodu nezaopatřené osoby ze zařízení,

Nezaopatřená osoba má povinnost:

- a) dodržovat stanovený pořádek a kázeň, plnit pokyny a příkazy zaměstnanců zařízení, šetrně zacházet se svěřenými věcmi, nepoškozovat cizí majetek, dodržovat zásady slušného jednání s osobami, s nimiž přichází do styku, v prostorách zařízení a v osobních věcech udržovat pořádek a čistotu a i jinak zachovávat ustanovení vnitřního řádu zařízení,
- b) dodržovat předpisy a pokyny k ochraně bezpečnosti a zdraví, s nimiž bylo řádně seznámeno,
- c) poskytnout na výzvu ředitele doklady o svých příjmech,
- d) předat do úschovy na výzvu ředitele předměty ohrožující výchovu, zdraví a bezpečnost; doba úschovy těchto předmětů nesmí přesáhnout dobu pobytu dítěte v zařízení a při jeho ukončení musí být tyto předměty dítěti nebo osobě odpovědné za výchovu vydány,
- e) podrobit se na výzvu ředitele zařízení vyšetření, zda není ovlivněno alkoholem nebo jinou návykovou látkou. Je-li pro vyšetření třeba odebrat krev, je dítě povinno poskytnout součinnost, aby mu lékař nebo odborný zdravotnický pracovník odebral krev, pokud to není spojeno s nebezpečím pro jeho zdraví.
- f) Pokud má nezaopatřená osoba vlastní pravidelné příjmy, podílí se na hrazení příspěvku na úhradu péče způsobem podle zákona č. 109/2002 Sb.
- g) Nezaopatřená osoba má povinnost doložit pro každý školní rok potvrzení o studiu.
- h) Nezaopatřená osoba má povinnost oznámit bezodkladně zařízení veškeré změny týkající se její přípravy na budoucí povolání, včetně skutečnosti, že ukončí přípravu na budoucí povolání.
- i) Respektovat a plnit další podmínky, které jsou uvedeny v konkrétní smlouvě o dobrovolném pobytu.

Není povoleno:

1. Kouření (včetně elektronických cigaret) v budovách a prostorech školského zařízení.
2. Nosit věci, které by mohly ohrozit zdraví, způsobit úraz nebo ohrožovat mravní výchovu dětí.
3. Nosit, držet, distribuovat a zneužívat návykové látky, drogy a alkohol.
4. Půjčovat, vyměňovat nebo prodávat své osobní věci bez souhlasu zákonného zástupce.
5. Porušovat léčebný režim, pokyny a omezení stanovené lékařem, zdravotnicí.

a) Systém hodnocení a opatření ve výchově

Dítě má právo být hodnoceno a odměňováno a ke svému hodnocení se vyjadřovat. Hodnocení má dítě posilovat v pozitivním jednání a chování, přivést je k určitému náhledu na příčiny svého selhání, ale především motivovat a rozvíjet pozitivní postoje a vzorce chování. Všichni pedagogičtí pracovníci používají systém hodnocení po dobrém uvážení a objektivním a spravedlivém posouzení všech příčin a důsledků projevů dítěte.

Hlavními cíli hodnotícího systému jsou:

- a) pokud možno co nejobektivněji hodnotit a motivovat dítě
- b) poskytnout dětem srozumitelnou a aktuální zpětnou vazbu v chování a jednání

Dítě je hodnoceno slovně zápisem do sešitku (Jedná se o sešitek, který má každé dítě jako součást učňovské knížky a je určený zejména k zápisům slovního hodnocení konkrétního dítěte) slovnímu a to v době vyučování nebo odborného výcviku. Pedagogický pracovník hodnotí snahu, připravenost a celkové vystupování dětí. Dále je dítě hodnoceno za aktivitu a chování v mimoškolní činnosti.

Denní hodnocení provádí vychovatel, včetně hodnocení dle informací třídního učitelé. Dítě předkládá sešitek k písemnému hodnocení v době školy a výchovy.

Týdenní hodnocení - dítě je při pondělním hodnocení zařazeno do motivační kategorie 1 (přiznané výhody) vnitřního hodnotícího systému. V případě porušení uvedených kritérií (viz příloha č. 5) je dítě v průběhu týdne zařazeno do motivační kategorie 0 vnitřního hodnotícího systému. V motivační kategorii je dítě zařazeno na období do dalšího týdenního hodnocení skupiny (zpravidla v pondělí). Dojde-li k porušení uvedených kritérií po 15:00 hodině v pátek je tato kategorie platná i na období dalšího týdne. Na základě příkladného přístupu k plnění svých povinností může vychovatel navrhnout dítěti přeřazení do motivační kategorie 1 (přiznané výhody) kdykoliv v průběhu týdne. Zařazení dítěte dle vnitřního motivačního systému se eviduje v knize evidence.

Měsíční hodnocení – v rámci komunity na návrh vychovatelů jednotlivých výchovných skupin nebo na základě hodnocení a podkladů ze střední školy jsou odměňovány děti finanční odměnou nebo věcným darem za příkladné úsilí a výsledky při plnění povinností.

Evidence slovního hodnocení

Dítě předkládá sešitek k písemnému hodnocení v době školy a výchovy. V případě ztráty nebo nepředložení sešitku je dítě přeřazeno do motivační kategorie „0“. Jestliže sešitek předloží je bezodkladně zařazeno zpět do motivační kategorie „1“. **Za včasnou a správnou evidenci** odpovídá pedagogický pracovník, který změnu provádí.

Pro účely dlouhodobého sledování rozvoje osobnosti je veden dokument „Program rozvoje osobnosti dítěte“. Zde jsou prováděny záznamy o naplňování programu rozvoje osobnosti jednotlivých dětí a stanovovány cíle včetně jejich naplňování.

Opatření ve výchově:

odst. 1

Za prokázané porušení povinností vymezených zákonem 109/2002 Sb. ve znění pozdějších zákonů a předpisů může být dítěti:

- a) odňata výhoda udělená podle odstavce 3
- b) sníženo kapesné v rozsahu stanoveném výše uvedeným zákonem
- c) omezeno nebo zakázáno trávení volného času mimo zařízení v rozsahu stanoveném vnitřním řádem
- d) odňata možnost účastnit se atraktivní činnosti či akce

- e) zakázány návštěvy, s výjimkou návštěv osob odpovědných za výchovu, osob blízkých a oprávněných zaměstnanců orgánů sociálně-právní ochrany dětí, a to na dobu nejdéle 30 dnů v období následujících 3 měsíců

odst. 2

Opatření podle odstavce 1 lze ukládat podmíněně se zkušební dobou až na 3 měsíce.

odst. 3

Za příkladné úsilí a výsledky při plnění povinností nebo za příkladný čin může být dítěti:

- f) prominuto předchozí opatření podle odstavce 1
- g) udělena věcná nebo finanční odměna
- h) zvýšeno kapesné v rozsahu stanoveném tímto zákonem
- i) povolena mimořádná návštěva kulturního zařízení, mimořádná vycházka, mimořádná návštěva nebo přiznána jiná osobní výhoda

odst. 4

Dítěti s uloženou ochrannou výchovou může být dále v případě dobrých výsledků při plnění povinností:

- a) povolena samostatná vycházka mimo zařízení na dobu nejvýše 12 hodin, lze-li mít důvodně za to, že tím nebude ohrožen účel výkonu ochranné výchovy,
- b) povoleno přijetí návštěvy jiných osob než osob odpovědných za výchovu, osob blízkých a oprávněných zaměstnanců orgánů sociálně-právní ochrany dětí, není-li to v rozporu s účelem výkonu ochranné výchovy; v odůvodněném případě může být návštěva uskutečněna se zrakovou, případně i sluchovou kontrolou zaměstnancem zařízení.

Opatření přijatá podle odstavců 1 až 4 a podmíněčné vyloučení a vyloučení jsou zaznamenávána do programu Evix a následně v tištěné podobě s podpisy ukládána do osobního spisu dítěte.

Opatření ve výchově se uděluje takto:

1) Omezení nebo zakázání trávení volného času mimo zařízení

- za útěk
- za hrubé, nezdvořilé a agresivní slovní útoky dítěte vůči pracovníkům zařízení
- za úmyslné fyzické útoky dítěte vůči pracovníkům zařízení
- za hrubé chování, fyzické a psychické násilí, šikanování a vydírání spolužáků
- za krádeže, podvody a svévolné ničení a poškozování majetku školského zařízení ostatních dětí v areálu zařízení, na smluvních pracovištích a na akcích pořádaných tímto školským zařízením
- za přechovávání nebo užívání zakázaných návykových látek
- za neplnění povinností nebo porušení vnitřního řádu

se uděluje zákaz trávení volného času mimo zařízení v délce trvání 7 kalendářních dní včetně.

Při opětovného porušení výše uvedených provinění za období 30 - ti kalendářních dní včetně je možné rozsah zákazu trávení volného času zvýšit na období 14 dnů (maximálně).

Při samostatném návratu z útěku je možné dobu zákazu trávení volného času snížit.

2) Snížení kapesného

- za přechovávání nebo užívání drog a alkoholu (návykových látek)
- za porušení předpisů a pokynů k bezpečnosti a ochraně zdraví

- za neomluvené absence ve škole
- za neplnění povinností nebo porušení vnitřního řádu se uděluje snížení kapesného zpravidla ve výši 50,- Kč.

Zejména v případě opětovném porušení výše uvedených provinění za období 30-ti kalendářních dní včetně je maximální výše snížení kapesného 100,- Kč.

3) odňata možnost účastnit se atraktivní činnosti či akce

4) zakázány návštěvy, s výjimkou návštěv osob odpovědných za výchovu, osob blízkých a oprávněných zaměstnanců orgánů sociálně-právní ochrany dětí, a to na dobu nejdéle 30 dnů v období následujících 3 měsíců

O udělení konkrétního opatření ve výchově (dle bodu 1 až 4) rozhoduje vychovatel, dle posouzení všech skutečností a to zejména s přihlédnutím celkového chování dítěte.

b) Kapesné, osobní dary, věcná pomoc

Výše kapesného za kalendářní měsíc dle tohoto zákona a navazujících předpisů bylo stanovena pro všechny děti ve výši 450,- Kč. V případě, že nelze (dítěti je v zařízení po celý kalendářní měsíc a je tedy vypočtena maximální částka 450,- Kč) v této souvislosti použít výchovné opatření zvýšení kapesného, použije vychovatel v obdobném rozsahu poskytnutí peněžitého příspěvku dítěti formou finanční odměny.

1. Kapesné skupinový vychovatel vyplatí nejpozději do třetího pracovního dne v následujícím kalendářním měsíci, za který kapesné náleží.
2. Za správnou výši kapesného a termín vyplacení zodpovídá zástupce ředitele pro výchovu.
3. Vedením osobních kont je jmenovitě pověřen jeden ze skupinových vychovatelů, který zodpovídá za jejich správné vedení.
4. V případě dovolené nebo nemoci předá konta druhému skupinovému vychovateli. Oba vychovatelé podepisují hmotnou odpovědnost. V případě náhlé a nepředvídané události (náhlé nemoci, apod.) probíhá předání kont za přítomnosti zástupce ředitele pro výchovu. Druhý skupinový vychovatel provádí každý měsíc kontrolu správnosti údajů a početních operací v osobních kontech.
5. Skupinový vychovatel založí nově přichozímu dítěti Kartu osobního konta. Do této karty vychovatel zapisuje příjmy a výdaje. Každý příjem a výběr finanční hotovosti z konta musí být potvrzen podpisem dítěte (výdaje), popř. doložen jiným způsobem (odesláno složenkou apod.).

					pořadové číslo:
Osobní konto dítěte.....					list číslo:
Datum:	Druh pohybu (č. dokl.)	Příjem:	Výdej:	Zůstatek:	Podpis:
	Založení konta				
	Převádí se				

Současně založenou kartu zaeviduje v Rejstříku osobních kont.

Rejstřík osobních kont

poř. č.	dítě	Příchod	archiv

6. Peníze musí být uloženy v zamykatelné kovové pokladně.
7. **Čerpání z konta** je možné na žádost dítěte a je určeno na úhradu běžných výdajů (samostatná vycházka, nákup, akce, apod.). Dle individuálního posouzení a úrovně kompetencí zacházení s finančními prostředky čerpá dítě finanční prostředky v hotovosti a nakládá s nimi dle vlastního uvážení.
8. Po skončení pobytu skupinový vychovatel předá osobně a v případě nepřítomnosti dítěte odešle zbylou finanční hotovost dítěti. Až potom může být karta osobního konta uložena k archivaci. Toto datum bude uvedeno v rejstříku osobních kont.
9. Karty osobních kont a finanční doklady se archivují vždy na konci školního roku k 30.6. Za uplynulý školní rok předá skupinový vychovatel výše uvedené doklady připravené k archivaci nejpozději do konce měsíce srpna zástupce ředitele pro výchovu.
10. Kontrolu vedení osobních kont dětí provádí zástupce ředitele pro výchovu. O kontrole provede zápis.

Dítěti nenáleží kapesné za dobu, po kterou bylo na útěku, ve výkonu vazby nebo ve výkonu trestu odnětí svobody.

Při nástupu dítěte do školského zařízení, které v době do tří pracovních dnů od nástupu nedisponuje kapesným z předchozího školského zařízení anebo mu nebylo kapesné poskytnuto zákonnými zástupci je vyplaceno kapesné školským zařízením v celkové výši podle počtu dnů zbývajících do posledního dne kalendářního měsíce, ve kterém nastoupil. Kapesné je vyplaceno nejpozději třetí pracovní den od nástupu.

V době, kdy je dítě s ústavní nebo ochranou výchovou na dovolence, poskytují dítěti plné přímé zaopatření osoby, u nichž dítě pobývá. Tedy i kapesné a osobní dary.

Osobní dary:

Osobní dar je dítěti poskytován k narozeninám, k úspěšnému ukončení studia a k jiným obvyklým příležitostem, a to až do maximální výše dle Zákona č.109/2002 Sb. upraveného aktuálně platným nařízením vlády.

Osobní dar může být poskytnut formou věcného daru či peněžního příspěvku.

Za příkladné úsilí a výsledky při plnění povinností podává vychovatel návrh na osobní dar formou výchovného opatření a ředitel nebo zástupce ředitele jej schvaluje.

Věcné odměny:

Dítěti, jemuž náleží plné přímé zaopatření, je poskytnut:

při příležitosti svátku osobní věcný dar v hodnotě **300 Kč**.

při příležitosti narozenin osobní věcný dar v hodnotě **400 Kč**.

V případě, že dítěti bylo v předcházejícím období 7 kalendářních dnů uděleno záporné výchovné opatření za prokázané porušení povinností, snižuje se hodnota osobního věcného daru na polovinu.

Dítě, které je ve školském zařízení přítomno na **Štědrý den**, dostává osobní věcný dar v hodnotě do 800 Kč. Pořízení zajišťuje skupinový vychovatel po dohodě s dítětem.

Potravinový balíček související s navýšením stravovací normy u příležitosti narozenin a věcný osobní dar u příležitosti narozenin a svátku předává skupinový vychovatel v tento den

v době skupinového hodnocení. Je-li dítě v den svátku, narozenin, Štědrého dne na útěku, věcný osobní dar mu nenáleží. Je-li na dovolence, poskytují věcný osobní dar osoby, u kterých pobývá.

Věcná pomoc

Hodnota věcné pomoci nebo peněžitého příspěvku dítěti, jemuž byl ukončen pobyt ve školském zařízení pro výkon ústavní výchovy nebo ochranné výchovy z důvodů uvedených v § 24 odst. 5 písm. b) a c) zákona č. 109/2002 Sb., o výkonu ústavní výchovy nebo ochranné výchovy ve školských zařízeních a o preventivně výchovné péči ve školských zařízeních a o změně dalších zákonů, ve znění pozdějších předpisů, činí nejvýše 25.000,- Kč

Kritéria věcné pomoci

Dítěti se poskytne věcná nebo finanční pomoc dle jeho:

- aktuální sociální situace v době ukončení pobytu
- délky pobytu ve školském zařízení
- doložených nezbytných potřeb (nájem, náklady na stravu, ošacení apod.)
- spolupráce dítěte v souvislosti s přípravou na odchod ze školského zařízení
- poskytnutí pravdivých údajů, které jsou rozhodující pro konkrétní věcnou pomoc

Konkrétní požadavky jsou zpravidla projednány na případových setkáních (konferencích), poradách vychovatelů nebo pedagogické radě.

Výši věcné pomoci schvaluje ředitel.

c) Organizace dne (pracovní dny, volné dny)

Pondělí

- 6:30 budíček, osobní hygiena
- 6:45 snídaně, úklid ložnic, příprava do školy a OV
- 7:05 nástup do OV
- 7:10 začátek odborného výcviku
- 7:25 nástup na školní vyučování
- 7:30 začátek školního vyučování
- 09:10 svačina 1. ročník
- 10:10 svačina 2 a 3. ročník
- 13:10 oběd
- 13:35 začátek školního vyučování
- 15:10 ukončení školního vyučování, svačina
- 15:35 ukončení odborného výcviku, svačina
- 16:00 plánování a hodnocení skupiny
- 18:00 večeře,
- 18:30 příprava na vyučování
- 19:00 *osobní volno*, druhá večeře 20:45,
- 21:00 osobní hygiena, úklid
- 21:45 příprava na večerku, pobyt na pokojích
- 22:00 večerka

úterý, středa

- 13:30 hodnocení průběhu vzdělávání, úklid
- 14:00 výchovně zájmová činnost, zájmové kroužky, samostatná vycházka (14:00 – 18:00),
- 18:00 večeře,
- 18:30 příprava na vyučování

19:00 *osobní volno*, druhá večeře 20:45,
21:00 Skupinové vyhodnocení dne
21:30 osobní hygiena, úklid
22:00 večerka

čtvrtek

13:35 komunita (práce s výchovnou skupinou)
14:15 výměna prádla, činnost skupiny, zájmové kroužky, úklid skupiny
samostatná vycházka (16:30 – 18:00)
18:00 večeře,
18:30 příprava na vyučování
19:00 *osobní volno*, druhá večeře 20:45,
21:00 Skupinové vyhodnocení dne
21:30 osobní hygiena, úklid
22:00 večerka

pátek

13:30 hodnocení průběhu vzdělávání, úklid
15:00 odjezdy na dovolenky
15:30 činnost skupiny, zájmové kroužky
18:00 večeře,
19:00 *osobní volno*, druhá večeře 20:45,
21:00 Skupinové vyhodnocení dne
21:30 osobní hygiena, úklid
22:00 večerka
22:00 možnost sledování TV do 23:30

sobota

09:00 *osobní volno*
10:00 snídane, osobní hygiena, úklid
10:30 samostatná vycházka (10:30 – 17:30)
12:00 oběd,
12:30 *osobní volno*
14:00 činnost skupiny, zájmové kroužky,
18:00 večeře,
18:30 *osobní volno*, druhá večeře 20:45,
21:00 Skupinové vyhodnocení dne
21:30 osobní hygiena, úklid
22:00 večerka
22:00 možnost sledování TV do 23:30

neděle

- 09:00 *osobní volno*
- 10:00 snídane, osobní hygiena, úklid
- 10:30 samostatná vycházka (10:30 – 17:30)
- 12:00 oběd,
- 12:30 *osobní volno*
- 14:00 činnost skupiny, zájmové kroužky,
- 18:00 večere,
- 18:30 *osobní volno*, příjezdy z dovolenek, druhá večere 20:45,
- 21:00 druhá večere,
- 21:15 osobní hygiena, úklid
- 21:45 příprava na večerku, pobyt na pokojích
- 22:00 večerka

Osobní volno může být stanoveno i v jiné době a to za předpokladu, že je to uvedeno ve výchovně vzdělávacím plánu a schváleno zástupcem ředitele pro výchovu. Tato změna je zejména v souvislosti s naplánovanou skupinovou výchovně vzdělávací činností, kdy nelze, nebo není vhodné tuto přerušit.

d) Pobyt dětí mimo zařízení (samostatné vycházky, pobyt u rodičů či jiných osob, přechodné ubytování mimo zařízení)

Samostatná vycházka

Samostatná vycházka je umožněna všem dětem s ústavní výchovou (nezaopatřeným osobám), kteří o vycházku požádají skupinového vychovatele zpravidla v době skupinového plánování.

Samostatná vycházka je udělována v době, kdy je to uvedeno v organizaci dne a v tuto dobu dítě čerpá osobní volno. Vycházce může předcházet nebo ji následovat mimoškolní činnost, akce školského zařízení nebo dovolenka.

Dítě domlouvá samostatnou vycházku s pedagogickým pracovníkem a odchází s jeho souhlasem. Pedagogický pracovník nemusí s vycházkou souhlasit i z jiných než kázeňských důvodů a to zejména v souvislosti se zdravotním stavem dítěte, pro nesplněnou přípravu do školy apod.

Při návštěvě rodičů nebo zákonných zástupců (osob odpovědných za výchovu) je možné vycházku udělit nad stanovený rámec v organizaci dne. Přihlíží se k časovým možnostem rodiče.

Mimořádná vycházka může být udělena výchovným opatřením s termínem a časem vycházky i nad stanovený rámec v organizaci dne.

Dítěti s uloženou ochrannou výchovou může být dále v případě dobrých výsledků při plnění povinností povolena samostatná vycházka mimo zařízení na dobu nejvýše 12 hodin, lze-li mít důvodně za to, že tím nebude ohrožen účel výkonu ochranné výchovy. Vždy však pouze na základě schváleného výchovného opatření dle § 21, odst. 4, zákona 109/2002 Sb.

Nezaopatřená osoba, která uzavřela smlouvu o prodlouženém pobytu v zařízení má možnost vycházek nad rámec stanovený v organizaci dne se souhlasem ředitele školského zařízení nebo statutárního zástupce.

Celodenní samostatná vycházka – uděluje se v sobotu nebo v neděli (o prázdninách).

Může být dítěti udělena:

- zpravidla v rozsahu 10:30 – 17:30 hodin

- o udělení (vypsání) samostatné celodenní vycházky žádá dítě u ředitele nebo zástupce ředitele pro výchovu.
- ředitel může celodenní vycházku povolit i v čase po večerce.

Dovolená

- 1) Udělení dovolené dítěti (SO, NE, prázdniny) je podmíněno žádostí a souhlasem zákonných zástupců (osob odpovědných za výchovu), písemným souhlasem OSPOD.
- 2) Odjezd dítěte na dovolenou je stanoven zpravidla na pátek 15.00 hodin, návrat v neděli do 20.30. Žáci 1. ročníku návrat z dovolené do 18:30 hodin. O výjimkách v odjezdu a návratu rozhoduje ředitel (zástupce ředitele pro výchovu).
- 3) V případě, že již dítěti nepotřebuje souhlas OSPODU může ředitel na základě žádosti zákonných zástupců nebo jiné osoby povolit pobyt mimo zařízení (dovolenku). Podmínkou je, aby osoba, ke které dítě plánuje, dovolenku potvrdila, že v termínu dovolenky u ní bude dítě ubytováno a bude mu zajištěna strava. U osob, ke kterým dítě jede poprvé, může být podmínkou osobní setkání s touto osobou. Ustanovení se nevztahuje na nezaopatřenou osobou, která uzavřela smlouvu o prodlouženém pobytu v zařízení.

Dovolenou a samostatnou celodenní vycházku si dítě plánuje v pondělí při skupinovém setkání. Dovolenku a celodenní vycházku uděluje ředitel nebo zástupce ředitele pro výchovu.

Za příkladné úsilí a výsledky mohou být dětem uhrazeny náklady na dopravu k osobám odpovědným za výchovu. Návrh podává vychovatel skupiny a schvaluje ředitel.

Postup v případě, že je dítěti hrazena doprava k osobám odpovědným za výchovu:

- 1) Je hrazena pouze cesta k osobám odpovědným za výchovu (nikoliv zpět).
- 2) Skupinový vychovatel vyzvedne v pokladně zálohu na dopravu dítěte k osobám odpovědným za výchovu.
- 3) Dítě zálohu podepíše.
- 4) Dítěti jsou peníze předány bezprostředně před odjezdem na dovolenku.
- 5) Po návratu z dovolené dítě předá platné jízdenky a zálohu vyúčtuje skupinovému vychovateli.
- 6) Skupinový vychovatel předá vyúčtování účetní.
- 7) Jestli-že dítě zálohu nevyúčtuje (nevyrovná), vznikne dítěti dluh.
- 8) Další záloha na cestu k osobám odpovědným za výchovu může být dítěti poskytnuta až po vyrovnání zálohy předchozí.

e) Kontakty dětí s rodiči a dalšími osobami (návštěvy, písemné a telefonické kontakty, předávání věcí)

Dítě má právo na návštěvu a příjem telefonního hovoru rodičů, osob odpovědných za výchovu, osob blízkých. Dále má právo požádat a uskutečnit osobní rozhovor s pověřeným zaměstnancem orgánu sociálně-právní ochrany dětí, státním zástupcem, zaměstnancem České školní inspekce, ministerstva nebo orgánu kraje, a to bez přítomnosti dalších osob. Na návštěvu jiných osob má dítě ústavní výchovou právo a domlouvá tuto s pedagogickým pracovníkem dle možností časové organizace dne, pokud nedošlo k zákazu nebo omezení v rámci opatření ve výchově stanovených zákonem 109/2002 Sb.

Dítěti s uloženou ochrannou výchovou může být dále v případě dobrých výsledků při plnění povinností povoleno přijetí návštěvy jiných osob než osob odpovědných za výchovu, osob blízkých a oprávněných zaměstnanců orgánu sociálně-právní ochrany dětí, není-li to v

rozporu s účelem výkonu ochranné výchovy; v odůvodněném případě může být návštěva uskutečněna se zrakovou, případně i sluchovou kontrolou zaměstnancem zařízení.

Dítě má možnost požádat skupinového vychovatele nebo sociální pracovníci o bezplatné zatelefonování osobám odpovědným za výchovu nebo OSPODu. Rovněž má možnost s vědomím skupinového vychovatele ze skupinového mobilního telefonu nebo pevné linky uskutečňovat a přijímat telefonické hovory a to po přiměřeně dlouhou dobu. Přiměřeně dlouhou dobou se rozumí doba, která neomezuje další děti v uskutečňování telefonního hovoru. Dítěti je v době telefonního hovoru poskytnuto soukromí. Rovněž mohou děti uskutečňovat telefonické hovory z vlastních mobilních telefonů a udržovat kontakt pomocí internetu.

Telefonický kontakt

- děti mají neomezený přístup ke svým mobilním telefonům vyjma odůvodněných případů a to v době **školního vyučování, odborného výcviku, nočního klidu, a pokud to nenarušuje provádění výchovně vzdělávací činnosti.**
- mobilní telefon musí být používán v souladu s cíli výchovy (slouží především ke komunikaci se zákonnými zástupci a osobami odpovědnými za výchovu), nesmí být zneužíván např. v souvislosti s útekem, nesmí se stát předmětem spekulací, nesmí se prodávat, vyměňovat, půjčovat apod.
- zákonný zástupce dítěte nebo nezaopatřená osoba má možnost písemně požádat, aby mobilní telefon byl v době, kdy není dovoleno jeho používání uložen na zabezpečeném místě.

Návštěvní řád

Dítě mohou navštívit:

- osoby odpovědné za výchovu (zákonní zástupci)
- sourozenci, pracovníci OSPOD, policie a pracovníci probační a mediační služby
- ostatní osoby mohou dítě navštívit po dohodě s ředitelem školského zařízení nebo jím pověřenou osobou (zástupce ředitele, sociální pracovníce a další).
- návštěva se uskutečňuje obvykle v době mimo vyučování

Návštěvy:

- návštěvu organizuje skupinový vychovatel, v dopolední době sociální pracovníce
- pokud navštěvující osobu nezná, zjistí totožnost na základě předložení občanského průkazu nebo jiného dokladu totožnosti
- zákonným zástupcům poskytne na vyžádání informace o dítěti etoped nebo zástupce ředitele pro výchovu, v době jeho nepřítomnosti vychovatel
- rodiče (zákonní zástupci) – návštěva kdykoliv v době mimo vyučování na základě dohody, běžně v areálu školského zařízení, po dohodě je možná vycházka s rodiči dle jejich možností
- úřední osoby (OSPOD, PMS, PČR, právní zástupce apod.) – vždy předem dojednaná návštěva a v určené době
- soukromé návštěvy (vrstevníci, kamarádi, kamarádky apod.) – doporučená doba k návštěvám jsou víkendy, je možné uvolnit dítě mimo školské zařízení, pokud nebyly dítěti vycházky zakázány na základě opatření ve výchově
- při povolených návštěvách dětí je možno předat drobné dárky (sladkosti, ovoce, oblečení, drobný finanční obnos ...).
- V budově školského zařízení probíhají návštěvy v návštěvní místnosti. Není povolen volný pohyb návštěv po budově.

Písemný kontakt

- Došlá pošta je neotevřená předávána vždy ve všední den po obědě. Poštu k odeslání předávají děti sociální pracovníci, která zajistí její odeslání.

Kontakt se sociálním pracovníkem OSPOD

- Po celou dobu umístění je každý chlapec informován o tom, kdo je jeho příslušným sociálním pracovníkem OSPOD a má k dispozici kontaktní údaje tohoto pracovníka. Pokud chlapec požádá, je mu zajištěn telefonický, osobní nebo jiný kontakt s tímto pracovníkem.

f) Spoluspráva dětí - Komunita

Děti se podílejí na životě školského zařízení na základě demokratických způsobů. Patří mezi ně plánování a hodnocení v rámci výchovných skupin a komunita, která plní funkci informativní, organizační a terapeutickou. Další možností je využívání a procvičování přímé otevřené komunikace s pedagogickými pracovníky, vedením školského zařízení a dalšími pracovníky. Děti mohou získávat sociální a občanské dovednosti v rámci výuky i mimo školské zařízení. Tyto způsoby se jeví jako efektivnější, než zprostředkování a zastupování jmenovanými nebo volenými zástupci. Zletilí žáci mohou být zvoleni do školské rady. Děti mají možnost požádat o řešení problémů zástupce ředitele pro výchovu nebo ředitele.

g) Podmínky zacházení dětí s majetkem právnické osoby, která vykonává činnost zařízení

Děti jsou povinny nepoškozovat cizí majetek, šetrně zacházet s věcmi, které jsou jim školským zařízením svěřeny, udržovat pořádek a čistotu ve školském zařízení. V případě poškození, nebo zničení jsou povinny škodu uhradit ze svých příjmů.

h) Smluvní pobyt zletilých nezaopatřených osob v zařízení

Na základě písemné žádosti dítěte a smlouvě o prodlouženém pobytu může ředitel uzavřít smlouvu o dalším pobytu dítěte ve školském zařízení, připravuje-li se toto dítě soustavně na budoucí povolání i po dosažení zletilosti. Smlouva zohledňuje individuální požadavky dítěte.

V případě dítěte, kterému bylo opakovaně v posledních dvou kalendářních měsících před uzavřením smlouvy o prodlouženém pobytu prokázáno užití návykových látek, nebo toto užití přiznává, může být v této smlouvě uložena povinnost spolupráce s odborným adiktologickým pracovištěm.

i) Postup při podávání a vyřizování žádostí, stížností a návrhů řediteli, pedagogickým pracovníkům zařízení a dalším osobám a orgánům

Každé dítě má právo a možnost předkládat svoje požadavky, stížnosti a žádosti ústně na komunitním setkání nebo písemně přímo, do rukou pedagogických pracovníků, zástupce ředitele pro výchovu nebo ředitele zařízení. Stížnost dítěte vyřizuje nejbližší vedoucí pedagogický pracovník (zástupce ředitele pro výchovu, zástupce ředitele pro školu). Směřuje-li stížnost proti němu, vyřizuje ji ředitel školského zařízení.

Tento pedagogický pracovník je povinen podnět s dítětem projednat. Stížnost musí být vyřízena do 30 dnů, nebrání-li tomu zvláštní okolnosti. Požadavky a stížnosti nemohou mít žádný vliv na další péči a zacházení s dítětem ani na jeho hodnocení. Písemně jsou zaznamenána přijatá opatření. U osobních informací je zaručena diskrétnost. Vyřízení

stížnosti je s dítětem řádně a srozumitelně projednáno. Vždy je o tom proveden záznam. Záznam o obsahu stížnosti a způsobu jejího vyřízení dá sociální pracovnice na vědomí příslušnému OSPOD. Kopie se založí dítěti do osobní dokumentace.

Děti mají dále možnost požadovat, aby podání adresovaná příslušným státním orgánům, orgánům územní samosprávy a právníkům a fyzickým osobám, jsou-li pověřeny výkonem sociálně-právní ochrany dětí, byla ze zařízení odeslána v následující pracovní den po jejich odevzdání pracovníkům zařízení, a to bez kontroly jejich obsahu; tyto žádosti, stížnosti, návrhy a podání naše školské zařízení eviduje ve spise dítěte.

7. Práva a povinnosti osob odpovědných za výchovu

Zákonní zástupci dítěte mají právo:

- a) na informace o dítěti, a to na základě své žádosti
- b) vyjadřovat se k návrhu opatření zásadní důležitosti ve vztahu k dítěti, nehrozí-li nebezpečí z prodlení a na informace o provedeném opatření
- c) na udržování kontaktu s dítětem, nebrání-li tomu závažné okolnosti ohrožující dítě,
- d) na poradenskou pomoc zařízení ve věcech výchovné péče o dítě
- e) písemně požádat ředitele zařízení o povolení pobytu dítěte u osob podle § 23 odst. 1 písm. a) nebo c)

Zákonní zástupci za výchovu dětí umístovaných do zařízení na základě rozhodnutí soudu mají zejména povinnost:

- a) při předání dítěte do určeného zařízení předat současně dokumentaci uvedenou v § 5 odst. 5, z. 109/2002 Sb. (pravomocné rozhodnutí nebo předběžné opatření soudu, osobní list, rodný list, občanský sešitek nebo v případě cizinců cestovní pas, jakož i poslední školní vysvědčení nebo výpis z katalogového listu s vyznačením roku školní docházky. Dále předává sešitek zdravotní pojišťovny, očkovací sešitek a lékařský posudek o zdravotní způsobilosti)
- b) zajistit doprovod dítěte mladšího 15 let na dovolenky, popřípadě požádat písemně v této věci o jiný postup
- c) seznámit se s vnitřním řádem zařízení a dodržovat jeho ustanovení
- d) oznámit bezodkladně zařízení podstatné okolnosti pobytu dítěte u nich, týkající se zejména jeho zdraví a výchovy
- e) předat dítěti umístěnému do zařízení na základě jejich žádosti finanční částku jako kapesné ve výši stanovené v § 31
- f) hradit náklady na zdravotní péči, léčiva a zdravotnické prostředky poskytnuté dítěti, které nejsou hrazeny ze zdravotního pojištění, pokud byly poskytovány na jejich žádost

Práva podle odstavce c), d) a e) a povinnosti podle odstavce a), b), c), d) se vztahují i na jiné osoby odpovědné za výchovu.

8. Úhrada nákladů na péči o děti v zařízení

a) Vydání rozhodnutí

Rodiče jsou povinni hradit příspěvek na úhradu péče poskytované dětem a nezaopatřeným osobám v zařízeních. Rodiče se na hrazení příspěvku podílejí rovným dílem, s výjimkou případů uvedených v § 28 zákona č. 109/2002 Sb. V případě, že dítě nebo nezaopatřená osoba má vlastní pravidelné příjmy, podílí se na hrazení příspěvku.

V případě, že se zařízení nevyplácí příspěvek na dítě, zvyšuje se příspěvek o 30 %.

Při příchodu dítěte do zařízení stanoví ředitel rozhodnutím ve správním řízení výši příspěvku a podíl rodičů na jeho úhradě na základě platných **zákonných norem. Toto rozhodnutí je zasláno doporučeně rodičům.**

b) Způsob odvolání

Součástí rozhodnutí je poučení o možnostech odvolání a dále ustanovení, že pokud rodič doloží, že je on nebo osoba s ním společně posuzovaná příjemcem dávky pomoci v hmotné nouzi se příspěvek nestanoví. Rodiči, který doloží, že po zaplacení příspěvku by jeho příjem nebo příjem s ním společně posuzovaných osob klesl pod součet částky životního minima podle zákona o životním a existenčním minimu a částky normativních nákladů na bydlení podle zákona o státní sociální podpoře se příspěvek stanoví v takové výši, aby mu uvedený součet zůstal zachován; pokud by takto stanovený příspěvek byl nižší než 100 Kč, nestanoví se.

Rodiče jsou povinni vždy po uplynutí 12 měsíců od posledního doložení skutečností podle odstavce 1 prokazovat, že splňují podmínky pro snížení nebo prominutí příspěvku. Dále bezodkladně oznamovat každé změny v příjmech, které by mohly mít vliv na výši příspěvku. V případě nesplnění těchto povinností se příspěvek odpovídajícím způsobem zvýší, a to od doby, kdy marně uplynula lhůta pro prokázání splnění podmínek, nebo i zpětně od doby, kdy došlo ke změně v příjmech.

9. Bezpečnost a ochrana zdraví

a) Zdravotní péče a zdravotní prevence

Lékařská péče je zajištěna pravidelnými návštěvami dětské lékařky. Odborná vyšetření zajišťuje sociální pracovnice - zdravotnice na doporučení lékařky. V akutních případech zdravotnice volá lékařskou pohotovost, popř. zajišťuje dopravu dítěte k lékaři. Ošetření drobných poranění, podávání léků apod. zajišťuje zdravotnice. Dle rozpisu lékařů přiděluje léky dětem na jednotlivé výchovné skupiny. Zdravotnice zajišťuje preventivní lékařské prohlídky (zubní, oční) a vyšetření vyplývající ze zdravotní dokumentace. Dále provádí 1x týdně preventivní prohlídky vytipovaných dětí jako opatření proti rizikům šikany a zneužívání drog.

Každé dítě v době od pondělí do pátku v případě zdravotních problémů informuje vychovatele a následně v době od 06:30 do 07:00 hodin navštíví zdravotnici. Do 15:00 hodin má možnost v uvedené dny navštívit zdravotnici kdykoliv, kromě probíhajícího vyučování. V ostatní době se dítě obrací na svého skupinového vychovatele.

Zpravidla 1 x měsíčně je zajišťována pedopsychiatrické péče.

Pedagogický pracovník vydávající léky zkontroluje, zda lék dítě opravdu požilo a provede zápis do knihy denní evidence.

Osobní hygiena

- Děti mají možnost každodenního sprchování.
- Výměna prádla, kapesníků a ponožek se provádí dle potřeby každý den.
- Výměna lůžkovin 1x za 2 týdny.

- Každé dítě je povinno dodržovat základní pravidla bezpečnosti, a to jak při aktivitách, tak i při osobním volnu (nenaklánět se z oken). Je nutné dodržovat základní pravidla osobní hygieny, čistoty a také dbát na čistotu prostor skupiny.

Hygiena prostředí

- Ubytovací prostory se denně uklízejí. Úklid WC dezinfekčními prostředky zajišťují určené zaměstnanci zařízení.
- Zdravotnice minimálně 1x týdně kontroluje ubytovací prostory s důrazem na čistotu kuchyňského vybavení, přechovávání jídla apod.

b) Prevence rizik při pracovních činnostech

Bezpečnost při odborném výcviku

- Všichni žáci jsou, při nástupu do SŠ, seznámeni se zásadami BOZP, vnitřním a školním řádem. Každý má svůj „zápisník bezpečnosti práce“, který je veden v souladu se všeobecnými předpisy BOZP.

Bezpečnost v mimoškolní činnosti

- Při přijetí dítěte je toto seznámeno se zásadami BOZP dle vnitřního řádu (jedná se mimo jiné o používání elektrospotřebičů, jízdních kol, skateboardů a kolečkových bruslí, pohybem po veřejných komunikacích, používání vzduchových zbraní, koupání a vodácké akce - přílohy č. (6 až 9) vychovatelem a poučení stvrzuje podpisem.
- Vychovatel odpovídá za řádné ústní poučení dětí před každou činností a dohlíží na dodržování zásad BOZP.
- Dítě má povinnost dodržovat předpisy a pokyny k ochraně bezpečnosti a zdraví, s nimiž bylo řádně seznámeno. Dále musí předat do úschovy na výzvu ředitele předměty ohrožující výchovu, zdraví a bezpečnost. Doba úschovy těchto předmětů nesmí přesáhnout dobu pobytu dítěte v zařízení a při jeho ukončení musí být tyto předměty dítěti nebo osobě odpovědné za výchovu vydány.

Ve školském zařízení jsou jmenováni zaměstnanci do funkcí velitelů preventivních požárních hlídek. Dále je ustanoven požární preventista.

c) Postup při úrazech dětí

V případě úrazu je dítěti poskytnuta první pomoc zdravotnicí a v době její nepřítomnosti jiným zaměstnancem a neprodleně zajištěno lékařské ošetření. Úrazy jsou evidovány v knize úrazů.

- V knize úrazů se evidují i drobná poranění, která se stanou při výchovně vzdělávací činnosti a jsou ošetřena zaměstnancem školského zařízení.
- V případě úrazu je dítě povinno ihned informovat pedagogický dozor.
- Vážné úrazy je nutno po poskytnutí nezbytné pomoci hlásit řediteli školského zařízení nebo vedoucímu zaměstnanci, který zabezpečí řádné prošetření úrazu a sepsání záznamu o úrazu a jeho odeslání na ČŠI.
- O úrazu je informován zákonný zástupce dítěte.

d) Postup při onemocnění dětí

Má-li dítě zdravotní potíže, oznámí je pedagogickému pracovníkovi. Tento zajistí návštěvu u sociální pracovnice – zdravotnice, která provede další opatření, včetně zajištění

lékařské péče. V případě, že zdravotnice není aktuálně k dispozici, zajistí lékařské vyšetření tento pedagogický pracovník a to buď převozem do zdravotnického zařízení, nebo v akutním případě přivoláním RZP (Rychlé zdravotnické pomoci). Pokud tomu nebrání závažné okolnosti, vždy informuje telefonicky zdravotnici nebo vedoucího pracovníka. Provedená opatření se zaevidují do knihy denní evidence (EVIX). Příslušná sociální pracovníce v případě hospitalizace dítěte nahlásí tuto skutečnost osobám odpovědným za výchovu. Odmítne-li dítě lékařské ošetření, je proveden zápis podepsaný příslušným pedagogickým pracovníkem, dítětem, případně další dospělou osobou a je založen do osobní dokumentace dítěte.

V případě onemocnění dítěte je k dispozici místnost ošetrovny s kapacitou 2 lůžek, koupelnou a odděleným sociálním zařízením.

Zdravotnice ve spolupráci s lékařem v případě nemoci rozhoduje o uložení dítěte na ošetrovnu. Zde je nemocné dítě v době školního vyučování od 07:30 hodin do 13:30 hodin pod dohledem zdravotnice. V případě její nepřítomnosti přebírá péči o nemocné dítě na ošetrovně sociální pracovníce. V době od 13:30 hodin je léčebný režim zajištěn na určeném pokoji výchovné skupiny skupinových vychovatelem. V noční době asistentem pedagoga.

e) Postup při intoxikaci dítěte alkoholem nebo jinými návykovými látkami, postup při sebepoškození dítěte nebo sebevražedném pokusu, postup při agresivitě dítěte, kterou ohrožuje zdraví a životy jiných nebo vlastní

V případě podezření má ředitel nebo zastupující pracovník právo nařídit vyšetření dítěte, zda není ovlivněno alkoholem nebo jinou návykovou látkou. V případě pozitivního zjištění je dítěti věnována zvýšená péče a je vyloučeno z další činnosti, kde by v důsledku jeho intoxikace mohlo dojít k jeho zranění nebo zranění jiných osob. V případě nutnosti je vyžádána spolupráce RZP nebo zdravotnického zařízení, případně Policie ČR. Po odeznění intoxikace je proveden pohovor a zjištěny příčiny. Následně jsou projednána opatření ke snížení rizika opakování intoxikace.

V případě sebepoškození nebo sebevražedném pokusu dítěte je neprodleně zajištěna první pomoc a dle závažnosti zajištěno lékařské ošetření RZP. Je zajištěno specializované lékařské psychologické vyšetření a zjišťují se okolnosti a příčina tohoto jednání. O události jsou informovány osoby odpovědné za výchovu.

V případě projevu agresivního jednání dítěte je postupováno individuálně. Zpravidla je vyčleněno z kolektivu. Následuje pohovor se skupinovým vychovatelem, etopedem, případně psychologem, zástupcem ředitele pro výchovu nebo ředitelem. Zjišťuje se příčina a v závažnějších případech je požádána o spolupráci Policie ČR. Na doporučení etopeda (psychologa) může být zajištěno odborné lékařské vyšetření. Za účelem zajištění ochrany zdraví a bezpečnosti dítěte samotného, ostatních dětí či pracovníků zařízení je tomuto dítěti věnována zvýšená pozornost.

ŠKOLNÍ ŘÁD

1. Základní ustanovení

Školní řád upravuje v souladu s § 30 zákona č. 561/2004 Sb., o předškolním, základním, středním, vyšším odborném a jiném vzdělávání (školský zákon), v platném znění, podrobnosti k ochraně práv a povinností žáků a jejich zákonných zástupců, podrobnosti o pravidlech a vzájemném vztahu mezi žáky a pedagogickými pracovníky, provoz a vnitřní režim školy, podmínky zajištění bezpečnosti a ochrany zdraví, ochrany před rizikovými projevy chování, projevy diskriminace, násilí a podmínky zacházení s majetkem školy ze strany žáků.

2. Organizace vyučování

1. Vyučující na teoretické předměty přebírá žáky od vychovatele v ranní službě v prostoru školy v 7:25 hodin, učitel odborného výcviku v 7:10 hodin (botárky - SP, TR, ZD; škola - PVS). Vychovatel při předání informuje učitele o nepřítomných žácích a dalších skutečnostech, které mohou ovlivnit průběh vyučování. V případě, že žák a jeho zdravotní stav vyžaduje lékařské ošetření, nevstupuje do prostoru školy, ale vyčká na zdravotní prohlídku před ordinací.
2. Vyučující i učitel odborného výcviku při převzetí provede u žáků kontrolu sešitků, žákovských knížek, školních pomůcek a ustrojení. Učitel odborného výcviku následně zajišťuje výuku dle Řádu odborného výcviku č. 1/2021.
3. Rozdělení vyučovacích hodin i přestávek je přílohou tohoto řádu a je pouze orientační. Třídní učitel může po dohodě s ředitelem školy¹ upravit průběh vyučovacího dne jiným způsobem při dodržení podmínek bezpečnosti žáků i hygienických požadavků.
4. Přestávky tráví žáci ve škole podle pokynů vyučujících. O přestávkách zajišťuje pedagogický sbor přímý dohled dle stanoveného rozvrhu. Změny v mimořádných případech povoluje ředitel školy.
5. Učebnice a školní potřeby nosí žáci do školy podle rozvrhu a pokynu vyučujících.
6. Při odchodu žáka z vyučování k lékařskému ošetření, soudu, vyšetřování PČR apod. si žáka převezme příslušný pracovník a ten jej osobně předá zpět vyučujícímu.
7. Po ukončení vyučování nebo odborného výcviku předává vyučující žáky v rámci nástupu skupinovému vychovateli. Žákovi, který není trvale umístěn ve školském zařízení, zajistí opuštění školy.

3. Práva žáků a zákonných zástupců nezletilých žáků

1. Žáci mají právo:
 - a) na vzdělávání a školské služby dle školského zákona
 - b) na informace o průběhu a výsledcích svého vzdělávání, na spravedlivé a zdůvodněné hodnocení
 - c) vyjadřovat se ke všem rozhodnutím týkajícím se podstatných záležitostí jejich vzdělávání, přičemž jejich vyjádřením musí být věnována pozornost

¹ funkci ředitele školy v průběhu vyučování vykonává zástupce ředitele pro střední školu na základě jmenování ředitelem Výchovného ústavu, střední školy a školní jídelny (dále jen „ředitel“) dle platných právních předpisů.

- d) na informace a poradenskou pomoc školy v záležitostech týkajících se vzdělávání i osobních problémů
- e) požádat ředitele o komisionální přezkoušení v případě, kdy má pochybnost o správnosti klasifikace na konci 1. nebo 2. pololetí
- f) na ochranu před fyzickým nebo psychickým násilím a nedbalým zacházením
- g) na zvláštní péči v případě jakéhokoliv druhu onemocnění, zdravotního postižení, v případě mimořádných schopností a talentu
- h) na ochranu před rizikovými projevy chování a před projevy diskriminace, nepřátelství nebo násilí
- i) na ochranu před fyzickým nebo psychickým násilím, nedbalým zacházením, před všemi formami sexuálního zneužívání a před kontaktem s narkotiky a psychotropními látkami
- j) na zajištění bezpečnosti a ochrany zdraví ve škole, na smluvních pracovištích a při akcích konaných školou
- k) na vyjádření vlastního názoru ve všech záležitostech, které se jich týkají; svůj názor musí vyjadřovat přiměřenou formou, která neodporuje zásadám slušného chování; stejným způsobem musí být jejich názor přijat; svůj názor mohou sdělit třídnímu učiteli, ostatním vyučujícím nebo vedení školského zařízení
- l) zakládat v rámci školy samosprávné orgány, volit a být do nich volen, pracovat v nich a jejich prostřednictvím se obracet na ředitele, který je povinen se jejich závěry zabývat
- m) volit a být voleni do školské rady, jsou-li zletilí.

2. Zákonní zástupci nezletilých žáků mají právo:

- a) na informace o průběhu a výsledcích vzdělávání prostřednictvím webových stránek školy, třídního učitele a učitelů jednotlivých předmětů
- b) vyjadřovat se ke všem rozhodnutím týkajících se podstatných záležitostí vzdělávání
- c) požadovat informace dle zákona č. 106/1999 Sb., o svobodném přístupu k informacím, ve znění pozdějších předpisů
- d) podávat stížnosti dle zákona č. 500/2004, správní řád, ve znění pozdějších předpisů.
- e) volit a být voleni do školské rady
- f) na informace a poradenskou pomoc školy v záležitostech týkajících se vzdělávání
- g) rodiče zletilých žáků, popř. jiné osoby, které vůči nim plní vyživovací povinnost, mají právo na informace o průběhu a výsledcích vzdělávání.

4. Povinnosti žáků a zákonných zástupců nezletilých žáků

1. Žáci jsou povinni:

- a) účastnit se vyučování pravidelně a podle stanoveného rozvrhu (to platí pro veškeré vyučovací předměty, např. i pro exkurze, přednášky, poznávací zájezdy apod.)
- b) svědomitě se připravovat na vyučování, dodržovat stanovené termíny příprav
- c) pohybovat se ve vnitřních prostorách školy v přezůvkách
- d) přicházet do školy včas dle stanoveného rozvrhu, po zvonění být na svém místě a připravovat se na vyučování
- e) chovat se a vystupovat vůči druhým v souladu s platnými společenskými pravidly (slušnost, tolerance, respekt, úcta) jak ve škole, tak na mimoškolních akcích
- f) dbát, aby nebyly ohroženy bezpečnost a zdraví nebo nedošlo k hmotným škodám; v prostorách školy udržovat klid a pořádek, řídit se při tom zásadami vzájemné

ohleduplnosti; nepoškozovat majetek školy, dodržovat bezpečnostní a protipožární předpisy, chránit zdraví své i ostatních; při prokazatelném poškození majetku školy zajistit opravu nebo náhradu poškozené věci

- g) své studijní a osobní záležitosti vyřizovat prostřednictvím třídního učitele
- h) nosit na výuku učebnice, sešity a další pomůcky dle pokynů jednotlivých vyučujících
- i) hlásit třídnímu učiteli nebo vyučujícím všechny úrazy vzniklé v prostorách školy nebo na akcích pořádaných školou
- j) hlásit třídnímu učiteli nebo vyučujícím zjištěné závady, které mohou ohrozit bezpečnost nebo poškodit majetek školy
- k) řádně pečovat o zapůjčené věci, hospodárně zacházet se všemi učebními pomůckami, dbát na úspory elektrické energie a vody
- l) ve školní jídelně se chovat ukázněně a dodržovat hygienická a společenská pravidla stolování
- m) zletilí žáci jsou navíc povinni informovat školu o změně zdravotní způsobilosti, zdravotních obtížích nebo jiných závažných skutečnostech, které by mohly mít vliv na průběh vzdělávání, dokládat důvody své nepřítomnosti ve vyučování v souladu s podmínkami stanovenými školním řádem, oznamovat škole údaje pro školní matriku (jméno, příjmení, rodné číslo, státní občanství, místo trvalého pobytu, telefonické spojení, údaje o předchozím vzdělání, speciální vzdělávací potřeby, zdravotní způsobilost ke vzdělání, zdravotní obtíže) a další údaje, které jsou podstatné pro průběh vzdělávání nebo bezpečnost žáka, a změny v těchto údajích.

2. Žákům je zakázáno:

- a) v průběhu vyučování bez svolení vyučujícího opustit prostory třídy a školy
- b) nosit ve vnitřních prostorách školy jakoukoli pokrývku hlavy
- c) kouřit v budově školy nebo v areálu školského zařízení
- d) užívat návykové látky (alkohol, omamné látky, psychotropní látky a ostatní látky způsobilé nepříznivě ovlivnit psychiku člověka nebo jeho ovládací nebo rozpoznávací schopnosti nebo sociální chování) v budově a v areálu školy a manipulovat s nimi, tzn. přinášet, nabízet, zprostředkovat, prodávat, opatřovat, přechovávat (distribuce a šíření OPL je v ČR zakázána a takové jednání je přestupkem nebo trestným činem)
- e) projevovat rasové či náboženské nesnášenlivosti, šikanování, násilí, diskriminaci, vandalismus či jiné sociálně patologické jevy
- f) nosit do školy cenné předměty nebo finanční hotovost
- g) poškozovat jakýmkoliv způsobem majetek školy
- h) vyklánět se a vyhazovat cokoli z oken
- i) bez svolení vyučujícího připojovat přístroje k elektrické síti, nabíjet baterie do vlastních elektrických zařízení, a další přenosná zařízení v době vyučování
- j) používat mobilní telefony s výjimkou jejich používání v nezbytném rozsahu ze zdravotních důvodů
- k) podporovat ve škole propagaci nebo činnost jakýchkoliv politických stran a hnutí

3. Zákonní zástupci nezletilých žáků jsou povinni:

- a) zajistit, aby žák řádně docházel do školy
- b) na vyzvání ředitele se osobně zúčastnil projednávání závažných otázek týkajících se vzdělávání žáka
- c) informovat školu o změně zdravotní způsobilosti, zdravotních obtížích nebo jiných závažných skutečnostech, které by mohly mít vliv na průběh vzdělávání

- d) dokládat důvody nepřítomnosti žáka ve vyučování v souladu s podmínkami stanovenými školním řádem
- e) oznamovat škole údaje pro školní matriku a údaje, které jsou podstatné pro průběh vzdělávání nebo bezpečnost žáka, a změny v těchto údajích.

5. Docházka do školy

1. O uvolnění žáka z předem známých důvodů rozhoduje:
 - a) z jedné vyučovací hodiny učitel příslušného všeobecného předmětu, jehož se uvolnění týká. O uvolnění z odborného předmětu rozhoduje ředitel školy
 - b) z jednoho vyučovacího dne na základě předem předložené žádosti zákonného zástupce žáka, nebo zletilého žáka, nebo na základě úředního dokladu zástupce ředitele pro školu
 - c) na dobu delší než jeden vyučovací den na základě písemné žádosti zákonného zástupce žáka, nebo zletilého žáka, ředitel
2. Z nepředvídaného důvodu a při absenci delší jednoho dne:
 - d) žák je povinen nejpozději do tří pracovních dnů oznámit a následně doložit třídnímu učiteli důvody své nepřítomnosti. Za nezletilého žáka tak učiní jeho zákonný zástupce. Za doložení důvodů nepřítomnosti se považuje písemné oznámení zletilého žáka, písemné oznámení zákonného zástupce nezletilého žáka, doručené poštou nebo e-mailem s uvedením důvodu nepřítomnosti. U závažných důvodů lze uznat i telefonické oznámení s uvedením důvodů nepřítomnosti s tím, že originální doklad o důvodu nepřítomnosti bude dodatečně předložen třídnímu učiteli
 - e) k potvrzování omluvy delší jednoho dne se používá pouze doklad vystavený příslušným úřadem, nebo lékařem
 - f) onemocní-li žák nebo některá z osob, s nimiž bydlí, nakažlivou nemocí, oznámí to žák nebo jeho zákonný zástupce neprodleně řediteli. Takový žák se může účastnit vyučování jen na základě písemného souhlasu ošetřujícího lékaře
 - g) při překročení 30% celkové absence v jednotlivém vyučujícím předmětu za klasifikační období (včetně praktického vyučování) může být rozhodnuto o vykonání komisionální přezkoušení učitelem daného předmětu
 - h) ředitel může ze závažných důvodů, zejména zdravotních, uvolnit žáka na žádost zcela nebo zčásti z vyučování některého předmětu, žáka se zdravotním postižením může také uvolnit z provádění určitých činností, popřípadě rozhodnout, že tento žák nebude v některých předmětech hodnocen. Žák nemůže být uvolněn z předmětu rozhodujícího pro odborné zaměření absolventa. V předmětu tělesná výchova ředitel uvolní žáka z vyučování na žádost žáka, zákonného zástupce a lékařského posudku registrujícího praktického lékaře. Žák není z předmětu, z něhož byl zcela uvolněn, hodnocen. Ředitel školy stanoví činnost, kterou bude žák vykonávat místo hodin tělesné výchovy.

6. Zanechání a přerušení studia

1. Žák může zanechat vzdělávání na základě písemného sdělení doručeného řediteli, a to i bez udání důvodu.
2. V případě přerušení studia podává žák žádost řediteli.
3. Nezletilí žáci korespondují podání vždy se souhlasem zákonného zástupce.
4. Žák s neomluvenou absencí přestává být žákem školy, pokud 10 dnů po převzetí výzvy, aby důvody své absence doložil, tuto absenci neomluví.

7. Přestup, změna oboru vzdělání, rozdílové zkoušky

5. O přestupu žáka střední školy do jiné střední školy rozhoduje ředitel školy, do které se žák hlásí.
6. V rámci rozhodování o přestupu žáka v rámci školy, zejména pokud má při přestupu dojít ke změně oboru vzdělání, může ředitel stanovit rozdílovou zkoušku a určit její obsah, rozsah, termín a kritéria pro její hodnocení.
7. Ředitel může žákovi povolit změnu oboru vzdělání. V rámci rozhodování o změně oboru vzdělání může ředitel stanovit rozdílovou zkoušku a určit její obsah, rozsah, termín a kritéria jejího hodnocení.
8. Rozdílovou zkoušku musí složit uchazeč do stanoveného termínu (nejčastěji do data jednání závěrečné pedagogické rady).

8. Komisionální zkoušky

1. Komisionální zkoušku koná žák v těchto případech:
 - a) má-li zákonný zástupce nebo zletilý žák pochybnosti o správnosti hodnocení na konci prvního nebo druhého pololetí. V tomto případě může do 3 pracovních dnů ode dne, kdy se o hodnocení dozvěděl, nejpozději do 3 pracovních dnů od vydání vysvědčení požádat ředitele o přezkoumání klasifikace. Komisionální přezkoušení se koná bez zbytečného odkladu
 - b) nařídí-li ředitel školy přezkoušení z důvodů zjištění pochybení učitele při klasifikaci
 - c) jedná-li se o opravnou zkoušku, kterou koná žák, který na konci druhého pololetí neprospěl nejvýše ze dvou povinných předmětů. Zkouška se koná zpravidla v posledním týdnu měsíce srpna.
2. Komise pro komisionální zkoušky je nejméně tříčlenná a tvoří ji:
 - a) předseda - ředitele školy, popřípadě jím pověřený učitel
 - b) zkoušející učitel - vyučující daného předmětu ve třídě, v níž je žák zařazen, popř. jiný vyučující daného předmětu
 - c) přísedící - jiný vyučující s odbornou kvalifikací pro výuku daného předmětu nebo předmětu stejné vzdělávací oblasti stanovené školním vzdělávacím programem.
3. Konkrétní obsah a rozsah zkoušky stanoví učitel příslušného předmětu z učiva odpovídajícího ročníku v souladu se školním vzdělávacím programem. Návrh podléhá schválení ředitele školy. V praktickém vyučování trvá zkouška dva dny.
4. Žák v jednom dni může vykonat komisionální zkoušku pouze z jednoho předmětu.
5. Ze závažných písemně doložených důvodů, může ředitel (školy) žákovi na jeho žádost stanovit náhradní termín zkoušky.
6. Výsledek zkoušky stanoví komise a vyjádří stupněm prospěchu. Výsledek zkoušky sdělí žáku předseda v den konání zkoušky. O přezkoušení se pořizuje protokol, který se stává součástí dokumentace školy.

9. Vyloučení ze školy

1. Ředitel může v případě závažného zaviněného porušení povinností stanovených zákonem č. 561/2004 Sb., nebo školním řádem rozhodnout o **podmíněném vyloučení** nebo o **vyloučení žáka** ze školy. V rozhodnutí o podmíněném vyloučení stanoví ředitel zkušební lhůtu, a to nejdéle na dobu jednoho roku. Dopustí-li se žák v průběhu zkušební lhůty dalšího zaviněného porušení povinností stanovených školským zákonem nebo školním řádem, může ředitel rozhodnout o jeho vyloučení.

2. Za zvlášť závažná provinění porušení stanovených povinností:
 - hrubé, nezdvořilé a agresivní slovní útoky žáka vůči pracovníkům školy
 - úmyslné fyzické útoky žáka vůči pracovníkům školy
 - hrubé chování, fyzické a psychické násilí, šikanování a vydírání spolužáků
 - velká míra neomluvené absence
 - krádeže, podvody, užívání nebo donášení alkoholu a návykových látek a svévolné ničení a poškozování majetku školy a spolužáků v areálu školy, na smluvních pracovištích a na akcích pořádaných školou
 - držení zbraní případně dalších předmětů ohrožujících zdraví a život.
3. Žák přestává být žákem školy nebo školského zařízení dnem následujícím po dni nabytí právní moci rozhodnutí o vyloučení, nestanoví-li toto rozhodnutí den pozdější.

10. Zásady průběžného hodnocení a hodnocení výsledků vzdělávání a prospěchu na vysvědčení

1. Učitel hodnotí v průběhu vyučování znalosti, dovednosti, připravenost, úsilí a pečlivost. Formu a způsob hodnocení (důraz na jednotlivé známky, počet známek) musí žákům oznámit vždy na počátku školního roku.
2. Hodnocení žáků se speciálními vzdělávacími potřebami odpovídá jejich vzdělávacím potřebám a možnostem. Při hodnocení žáků se speciálními vzdělávacími potřebami se přihlíží k povaze postižení nebo znevýhodnění. Učitel klade důraz na ten druh projevu žáka (písemný nebo ústní), ve kterém má takový žák předpoklady podat lepší výkon.
3. Výsledky vzdělávání žáka v jednotlivých povinných a nepovinných předmětech stanovených školním vzdělávacím programem se hodnotí těmito stupni klasifikace:

1 - výborný

Žák bezpečně ovládá požadované poznatky, fakta, pojmy, definice, zákonitosti uceleně a chápe vztahy mezi nimi. Samostatně a tvořivě uplatňuje osvojené poznatky a dovednosti. Myslí logicky správně. Jeho ústní a písemný projev je plynulý, správný a výstižný. Je schopen samostatně studovat vhodné texty.

2 - chvalitebný

Žák ovládá požadované poznatky, fakta, pojmy, definice a praktické činnosti. Samostatně nebo podle menších podnětů učitele uplatňuje osvojené poznatky a dovednosti při řešení teoretických i praktických úkolů. V jeho myšlení se projevuje logika a tvořivost. Ústní a písemný projev má menší nedostatky ve správnosti, přesnosti a výstižnosti. Je schopen samostatně nebo s menší pomocí studovat vhodné texty.

3 – dobrý

Žák má v osvojení požadovaných poznatků, faktů, pojmů, definic a zákonitostí nepodstatné neznalosti. Nepřesnosti a chyby dovede za pomoci učitele korigovat. V uplatňování osvojených poznatků a dovedností při řešení teoretických a praktických úkolů se dopouští chyb. Jeho myšlení je vcelku správné, ale málo tvořivé. V jeho logice se vyskytují chyby. V ústním i písemném projevu má nedostatky. Je schopen samostatně studovat podle návodu učitele.

4 - dostatečný

Žák má závažné neznalosti v uceleném a přesném osvojení požadovaných poznatků. Je málo pohotový a má větší nedostatky v písemném i ústním projevu. Při řešení teoretických a praktických úkolů se vyskytují podstatné chyby. Myšlení není tvořivé. Závažné chyby dovede žák s významnou pomocí učitele opravit. Při samostatném studiu má velké těžkosti.

5 – nedostatečný

Žák si požadované poznatky neosvojil přesně a úplně. Jeho dovednost vykonávat požadované intelektuální a praktické činnosti je nedostatečná. V uplatňování osvojených vědomostí a dovedností, při řešení teoretických a praktických úkolů se vyskytují velmi závažné chyby. Nedovede své vědomosti uplatnit ani s podnětem učitele. Neprojevuje samostatné myšlení. Vyskytují se u něho často logické nedostatky. Jeho ústní a písemný projev je nesprávný, nepřesný a nevýstižný.

11. Kritéria a ukazatele pro hodnocení chování

Výsledky chování žáka v jednotlivých povinných a nepovinných předmětech stanovených školním vzdělávacím programem se v případě použití klasifikace hodnotí těmito stupni klasifikace:

1 - velmi dobré

Žák dodržuje ustanovení školního řádu a pravidla společenského chování. Jeho chování a jedná slušně, taktně, zdvořile a ohleduplně, respektuje ostatní. Ojediněle se dopouští drobných přestupků proti pravidlům školního řádu a požadovaného chování. Přihlíží se k neomluvené absenci. Ojedinělá neomluvené absence.

2 – uspokojivé

Žák se opakovaně dopouští méně závažných přestupků proti školnímu řádu nebo pravidlům chování. Případně se dopustí závažnějšího přestupku. Přistupuje k výchovným opatřením s projevenou snahou své jednání napravit nebo zlepšit své chování. Přihlíží se k neomluvené absenci. Opakována, nebo dlouhodobější neomluvená absence.

3 – neuspokojivé

Žák se dopustí závažného přestupku proti školnímu řádu nebo pravidlům chování. Svým chováním a jednáním negativně ovlivňuje soužití ve třídě nebo škole. Svá pochybení a výchovná opatření buď nepřijímá, nebo je vůči nim apatický, a tak se obvykle dopouští dalších přestupků. Přihlíží se k neomluvené absenci. Dlouhodobá neomluvená absence.

12. Celkové hodnocení žáka

Celkové hodnocení žáků u jednotlivých ročníků je klasifikováno takto:

a) prospěl s vyznamenáním

Žák prospěl s vyznamenáním, není-li klasifikace v žádném povinném předmětu horší než stupeň 2 - chvalitebný a průměrný prospěch z povinných předmětů není horší než 1,50 a chování je hodnoceno jako velmi dobré.

b) prospěl

Žák prospěl, není-li klasifikace v některém povinném předmětu vyjádřena stupněm 5 - nedostatečný.

c) neprospěl

Žák neprospěl, je-li klasifikace v některém povinném předmětu vyjádřena stupněm 5 - nedostatečný nebo není-li žák hodnocen z některého předmětu na konci druhého pololetí.

d) nehodnocen

Žák je nehodnocen, pokud ho není možné hodnotit z některého předmětu na konci pololetí ani v náhradním termínu.

13. Výchovná a kázeňská opatření

1. Ředitel může na základě vlastního rozhodnutí nebo na základě podnětu jiné osoby žákovi udělit **pochvalu** nebo **jiné ocenění** za mimořádný projev lidskosti, občanské nebo školní iniciativy, záslužný nebo statečný čin nebo za dlouhodobou úspěšnou práci.
2. Třídní učitel může na základě vlastního rozhodnutí nebo na základě podnětu ostatních vyučujících žákovi po projednání s ředitelem školy udělit **pochvalu** nebo **jiné ocenění** za výrazný projev školní iniciativy nebo za déletrvající úspěšnou práci.
3. Při zaviněném porušení povinností stanovených školním řádem lze podle závažnosti tohoto porušení žákovi uložit **napomenutí třídního učitele** za ojedinělá neopakovaná porušení školního řádu, **důtku třídního učitele** za opakovaná porušení školního řádu, za které již bylo uděleno napomenutí třídního učitele v témže klasifikačním období, ojedinělou neomluvenou absenci nebo opakované porušení školního řádu (opakování přestupků, opakované pozdní příchody, nošení zakázaných a nebezpečných předmětů do školy, opakované přistižení při kouření v areálu školy a při akcích organizovaných školou apod.). **Důtku ředitele školy** za opakované porušení školního řádu, za který již byla udělena důtka třídního učitele v témže klasifikačním období za opakující se nebo déle trvající neomluvené absence vážné porušení školního řádu (opakované nebo soustavné vulgární chování, svévolné opuštění školy, nošení zakázaných a nebezpečných předmětů ve škole, fyzické napadení a ublížení na zdraví, projevy šikany, úmyslné ničení majetku žáků nebo školského zařízení apod.) opakované přistižení při kouření v areálu školy a při akcích pořádaných školou.
4. Třídní učitel neprodleně oznámí řediteli udělení pochvaly nebo ocenění a uložení důtky a provede zápis do katalogového listu a programu EVIX (Školní dovednosti a vzdělávací potřeby včetně OV a denní Zápisy k dětem). Ředitel nebo třídní učitel oznámí udělení pochvaly a jiného ocenění nebo uložení napomenutí nebo důtky s důvody prokazatelným způsobem žákovi a zákonnému zástupci nezletilého žáka (včetně OSPOD).

14. Průběh a způsob hodnocení ve vzdělávání podle individuálního vzdělávacího plánu

1. Ve středním vzdělávání může ředitel povolit vzdělávání podle individuálního vzdělávacího plánu i z jiných závažných důvodů. V individuálním vzdělávacím plánu je určena zvláštní organizace výuky a délka vzdělávání při zachování obsahu a rozsahu. Individuální vzdělávací plán povoluje ředitel nejdéle na dobu jednoho školního roku. Za závažný důvod může být považováno např.:
 - zhoršený zdravotní stav žáka
 - déletrvající hospitalizace nebo léčebný pobyt
2. Individuální vzdělávací plán sestavuje speciální pedagog a třídní učitel žáka ve spolupráci s ostatními vyučujícími a obsahuje:
 - vzdělávací model pro žáka, časové a obsahové rozvržení učiva, volbu pedagogických postupů, způsob zadávání a plnění úkolů, způsob hodnocení, úpravu zkoušek
 - seznam doporučených učebních pomůcek, učebnic a materiálů
3. Individuální vzdělávací plán může být doplňován a upravován v průběhu školního roku po vzájemné dohodě obou stran.
4. Ředitel školy prostřednictvím třídního učitele seznámí žáka a zákonného zástupce nezletilého žáka s průběhem vzdělávání podle individuálního vzdělávacího plánu a s termíny zkoušek. Individuální vzdělávací plán je součástí osobní dokumentace žáka.

5. Jestliže žák neplní stanovené podmínky individuálního vzdělávacího plánu, zanedbává studijní povinnosti nebo závažným způsobem poruší školní řád, může ředitel studium podle tohoto plánu s okamžitou platností zrušit.

15. Další podmínky klasifikace

1. Nelze-li žáka klasifikovat na konci prvního pololetí, určí ředitel školy pro jeho hodnocení náhradní termín, a to tak, aby hodnocení za první pololetí bylo provedeno nejpozději do konce června. Není-li možné žáka hodnotit ani v náhradním termínu, žák se za první pololetí nehodnotí. Není-li žák hodnocen z povinného předmětu vyučovaného pouze v prvním pololetí ani v náhradním termínu, neprospěl.
2. Na konci 2. pololetí určí ředitel školy náhradní termín klasifikace tak, aby hodnocení bylo provedeno nejpozději do konce září následujícího školního roku. Přitom je žák podmíněně zapsán do ročníku, do kterého by postoupil po úspěšném vykonání zkoušky. Není-li žák hodnocen ani v tomto termínu, neprospěl.
3. Nedostaví-li se žák ke zkoušce, popř. nebyl-li mu uznán důvod jeho omluvy (pozdní omluva, nedoložené důvody absence apod.), je v daném předmětu nehodnocen.

16. Distanční výuka

1. Pokud z důvodu krizového opatření vyhlášeného podle krizového zákona, nebo z důvodu nařízení mimořádného opatření podle zvláštního zákona, anebo z důvodu nařízení karantény podle zákona o ochraně veřejného zdraví není možná osobní přítomnost většiny žáků z nejméně jedné třídy, poskytuje škola dotčeným žákům vzdělávání distančním způsobem.
2. Distanční výuka je způsob výuky, při které je vyučující se žákem v písemném, elektronickém, video nebo telefonickém kontaktu.
3. Distanční vzdělávání probíhá pouze tehdy, kdy je zřizovatelem prezenční forma výuky ve škole znemožněna či omezena a distanční výuka povolena nebo nařízena.
4. Žáci jsou povinni se vzdělávat distančním způsobem. Způsob poskytování vzdělávání a hodnocení výsledků vzdělávání distančním způsobem přizpůsobí škola podmínkám žáka pro toto vzdělávání.
5. Zahájení distanční výuky vyhláší ředitel dle podmínek stanovených zřizovatelem.

17. Bezpečnost a ochrana zdraví

1. Na začátku školního roku jsou žáci seznámeni s pravidly bezpečnosti a ochrany zdraví, kterými jsou povinni se řídit v době pobytu ve škole a v odborném výcviku.
2. Pro provoz tělocvičny a školní jídelny platí samostatný provozní řád.
3. Vznikne-li úraz při vyučování nebo o přestávce, vyučující nebo učitel vykonávající dozor zajistí ošetření žáka a zaeviduje úraz do knihy úrazů nebo provede záznam o úrazu. Ředitel zajistí navazující elektronické hlášení ČSI.
4. Průběh odborného výcviku probíhá dle Řádu odborného výcviku č. 1/2021.

18. Závěrečná ustanovení

1. Pedagogičtí pracovníci v průběhu klasifikačního období pravidelně, včas a prokazatelným způsobem seznamují žáky (zákonné zástupce) s hodnocením žáků.
2. Zapisování známek v jednotlivých třídách všemi vyučujícími kontroluje třídní učitel.
3. Školní řád je součástí Vnitřního řádu školského zařízení. A nabývá platnosti a účinnosti shodně s tímto dokumentem.

Zástupce ředitele školy
Mgr. Robert Dikan v. r.

ředitel školského zařízení
Mgr. Jiří Procházka v. r.

Pokyn pro 6. výchovnou skupinu „DOMEČEK“

Podmínky vstupu

Pro vstup do domečku je nutné splnit tyto podmínky:

1. dobrovolnost rozhodnutí
2. být zařazen v motivační kategorii 1 a setrvat v této kategorii 2 týdny od nástupu a to bez přerušení před podáním žádosti na „Domeček“
3. podat písemnou žádost
4. projednání žádosti za účasti skupinových vychovatelů (skupiny a domečku) etopeda, zástupce ředitele pro výchovu, speciální pedagog, sociální pracovníce. Od schválení žádosti ředitelem do umístění setrvat v 1. kategorii

Podmínky setrvání

Pro setrvání domečku jsou pro dítě závazné tyto podmínky:

1. pracuje na plnění tréninkových programů dle PRODu
2. neporuší závažným nebo opakovaným způsobem vnitřní řád
Za závažné porušení vnitřního řádu se považuje:
 - ❖ útěk
 - ❖ fyzické napadení a násilné jednání
 - ❖ krádež
 - ❖ donášení, přechovávání a konzumace
 - alkoholu
 - ostatních psychoaktivních látek
 - nebezpečných předmětů (zbraní, výbušných a toxických látek apod.)
 - předmětů pocházejících z protiprávního trestupkového jednání nebo trestné činnosti
3. Při porušení vnitřního řádu (neopakovaném a méně závažném) : možnost dočasného odebrání výhod v rozsahu motivačních kategorií vnitřního řádu a uložení výchovného opatření.

Motivace

- možnost čerpání samostatných vycházek a mimoústavních aktivit po dohodě a se souhlasem skupinového vychovatele, domlouvá dobu návratu, kterou dodržuje (na děti s ochrannou výchovou se toto ustanovení nevztahuje)
- prodloužená večerka dle dohody se skupinovým vychovatelem (Pá, So, prázdniny)
- možnost mimořádné finanční nebo věcné odměny dle výběru dítěte v celkové výši do 500,- Kč na návrh skupinových vychovatelů a to po uplynutí každého třetího kalendářního měsíce pobytu na domečku.
- možnost hrazení příspěvku na kurz autoškoly
- přednostní možnost výběru akce školského zařízení
- možnost hrazení individuální zájmové činnosti
- možnost využívání PC na jednotlivých pokojích

- možnost přechodného ubytování nebo podmíněného umístění mimo školské zařízení
- možnost podání žádosti na „Střechu-byt“

Tréninkový program

Tréninkový program (TP) je součástí “Programu rozvoje osobnosti” .

Může být:

- skupinový
 - skupinka (organizační, terapeutická), společná činnost (zájmová, pracovní)
 - individuální
 - získávání kompetencí samostatnosti, pracovních, studijních, sebeobsluhy a samostatnosti, finanční gramotnosti
 - zájmová a rekreační činnost
 - dosažení konkrétních cílů
- Tréninkový program formuluje a vyhodnocuje vychovatel, společně s dítětem, popř. s výchovnou skupinou na základě aktuálních i dlouhodobých potřeb dítěte dle PRODu. Tréninkový program musí vždy obsahovat termín a způsob vyhodnocení. Na sestavování a vyhodnocování se podílí také etoped, sociální pracovníce a podle potřeby další ped. pracovníci.
 - O sestavení, průběhu a vyhodnocení pořizuje vychovatel s dítětem zápis do “Programu rozvoje osobnosti dítěte”.
 - Činnost naplňující tréninkový program je pro dítě (skupinu) závazná. K jejímu dosažení může být dítěti (skupině) upraven denní rozvrh.
 - Při nesplnění tréninkového programu je nutné posoudit příčinu:
 - vysokou náročnost TP => sestavit nový TP snadnější
 - laxní přístup => motivace a podpora, důraznost při kontrole
 - opakované, svévolné ignorování TP => možnost ukončení pobytu na 6.VD Domečku

Ubytovací řád - Domeček

- Děti ubytované na „Domečku“ se plně řídí ubytovacím řádem dle Přílohy č. 4.

Pravidla pro samostatné vycházky dětí na 6. výchovné skupině:

- žáci odcházejí na samostatnou vycházku po dohodě a se souhlasem vychovatele
- oznamují vychovateli čas příchodu, účel a místo pobytu této vycházky, jež dodrží
- na děti s ochrannou výchovou se toto ustanovení nevztahuje

Strava

Zařízení poskytuje stravu ve dnech školního vyučování v rozsahu: oběd, dopolední, popř. odpolední svačina. Ostatní stravu si děti připravují společně s vychovatelem. Každé pondělí v rámci plánování skupiny sestavují jídelníček a v rámci finanční gramotnosti nakupuje konkrétní dítě potřebné potraviny. Následně za podpory vychovatele zajišťuje vyúčtování poskytnuté finanční zálohy.

Pokyn pro 6. výchovnou skupinu „STŘECHA - BYT“

Podmínky vstupu

Pro vstup do projektu střecha-byt je nutné splnit tyto podmínky:

1. dobrovolnost rozhodnutí
2. být členem 6. výchovné skupiny „Domečku“
3. plnit tréninkové programy pro projekt „Domeček“
4. podat písemnou žádost
5. požádat oba skupinové vychovatele o doporučení
6. na základě doporučení obou skupinových vychovatelů rozhoduje ředitel
7. od schválení žádosti ředitelem do umístění setrvat na Domečku.

O přestěhování ze střechy do bytu a naopak rozhoduje vychovatel a před přestěhováním informuje ředitele.

Podmínky setrvání

1. pracuje na plnění dlouhodobých tréninkových programů
2. neporuší závažným nebo opakovaným způsobem vnitřní řád a Domovní řád
3. aktivně si řeší své dluhy

Za závažné porušení vnitřního řádu se považuje:

- ❖ útěk,
- ❖ zahájení trestního stíhání za čin spáchaný od doby vstupu na 6. V. S. „Domeček“
- ❖ fyzické napadení a násilné jednání
- ❖ řízení motorového vozidla bez řidičského oprávnění
- ❖ krádež
- ❖ návštěva bez souhlasu skupinového vychovatele
- ❖ donášení, přechovávání a konzumace
 - alkoholu
 - ostatních psychoaktivních látek
 - nebezpečných předmětů (zbraní, výbušných a toxických látek apod.)
 - předmětů pocházejících z protiprávního přestupkového jednání nebo trestné činnosti

4. Při porušení vnitřního řádu (neopakovaném a méně závažném) : možnost dočasného odebrání výhod v rozsahu motivačních kategorií Vnitřního řádu a uložení výchovného opatření.

Kromě těchto povinných podmínek si dítě zvolí jednu další z následujících:

- Pravidelná aktivita v rámci zájmových, občanských a dalších sdruženích a organizací, kde je možné získat osobní zpětnou vazbu.
- Minimálně 6 měsíců před plánovaným ukončením pobytu se aktivně podílí za podpory vychovatelů a etopeda na vyřizování možného ubytování a pracovního zařazení.

Motivace

- možnost určování orientace sebevýchovy podle PROD a vlastního přání dítěte s podporou vychovatelů a etopeda

- větší možnost samostatného trávení volného času mimo zařízení: **samostatné vycházky**
 - o samostatné vycházky nežádá, pouze je oznamuje vychovateli 6. výchovné skupiny, domlouvá dobu návratu, vychovatel může dle vlastního uvážení dítěti zapůjčit klíč od domečku.
- prodloužená večeřka v souladu s Ubytovacím a Domovním řádem
- možnost mimořádné finanční nebo věcné odměny dle výběru dítěte v celkové výši do 600,- Kč na návrh skupinových vychovatelů a to po uplynutí každého třetího kalendářního měsíce pobytu na střeše nebo bytě.
- přednostní možnost výběru ústavní akce
- měsíční příspěvek na hrazení individuální zájmové činnosti do 500,- Kč (částky se sčítají)
- možnost přechodného ubytování nebo podmíněného umístění mimo zařízení
- možnost příspěvku k hrazení zájmových aktivit (dle dohody s ředitelem)
- přeplatky dostává dítě od vychovatele celé za kalendářní měsíc se souhlasem zákonného zástupce

Organizační zabezpečení

Komunita, plánování a hodnocení

Účastní se komunit. Plánování a vyhodnocení týdenní činnosti probíhá v pondělí na 6.VS samostatně, případně podle potřeby se 6. výchovnou skupinou. Časový termín si dítě domluví s vychovateli a předloží plán celodenních vycházek, dovolených a další činnosti na následující týden. V této době je provedeno i vyhodnocení uplynulého týdne.

Strava

Školské zařízení poskytuje stravu ve dnech školního vyučování v rozsahu: oběd, dopolední, popř. odpolední svačina. Ostatní stravu si dítě připravuje samostatně. Vyzvedává si finanční zálohu na stravu určenou stravní normou a počtem dnů strávených v péči zařízení.

Finance

Dítě si vyzvedává samostatně finanční zálohy na **stravu, individuální zájmovou činnost a další výdaje schválené vychovatelem**. Zálohu vyzvedává u účetní zařízení v dohodnuté době.

Strava, individuální zájmová činnost – Dítě vyúčtování těchto záloh předkládá každých 14 dnů ke kontrole skupinovému vychovateli a po této kontrole vyúčtovává účetní zařízení.

V případě udělení finančních prostředků na hrazení cesty k zákonným zástupcům po návratu předkládá vyúčtování ke kontrole skupinovému vychovateli. Do čtvrtka následujícího týdne vyúčtuje u účetní zařízení.

O všech těchto finančních výdajích vede evidenci.

Dovolené

Dovolenky plánuje s vychovatelem. O dovolenku žádá ředitele zařízení. Odjezd a příjezd z dovolené oznamuje osobně skupinovému vychovateli a v jeho nepřítomnosti hlavní službě.

Samostatné vycházky

Samostatné vycházky oznamuje skupinovému vychovateli a v době jeho nepřítomnosti hlavní službě. V době, kdy nemá dítě samostatnou vycházku, zdržuje se v ubytovacích prostorech.

Hygienické a úklidové prostředky

Veškeré hygienické a úklidové potřeby jsou vydávány skupinovým vychovatelem.

Služby vychovatelů

Vychovatelé 6. výchovné skupiny provádějí ve Střeše-bytě dohled s případným usměrněním. Služby jsou z části stanoveny rozdělovníkem služeb a z části budou vycházet z momentálních potřeb, předem dohodnuty se zástupcem ředitele pro výchovu..

V době letních prázdnin a nepřítomnosti skupinových vychovatelů je odpovědný za ubytované zastupující ředitel nebo hlavní služba.

Domovní řád pro ubytované v bytě

1. Ubytovaný je povinen užívat byt, společné prostory a zařízení domu řádně a podle jejich určení zachovávat zásady ustanovení tohoto domovního řádu.
2. Dodržovat zásady slušného chování a společenských norem.
3. Při nástupu ubytovaný převezme inventář bytu a odpovídá za jeho kompletnost a stav. Ubytovaný si může vyzdobit svůj pokoj podle vlastního vkusu tak, aby nedošlo ke škodám na zařízení. Není povolena výzdoba urážející vkus (pornografie), dále materiály propagující užívání drog a různé formy extremismu. Ubytovaným není dovoleno přemísťovat nábytek bez souhlasu skupinového vychovatele. Po ukončení pobytu je ubytovaný povinen předat byt dle inventáře a uvést jej do původního stavu.
4. V prostorách bytu je možný pohyb pouze v domácí obuvi.
5. Pro všechny jsou závazné časy navazující na činnost školy a odběr stravy.
6. Všichni ubytovaní jsou povinni dodržovat v době od 22.00 hodin do 06.00 hodin noční klid, kdy není dovoleno rušit ostatní hlukem, hudbou, případně hlasitým hovorem. Toto platí i ve společných prostorách domu.
7. Dům se zamyká v době od 22.00 hod. do 05.00 hod.. Ubytovaný odpovídá za uzamčení bytu v době své nepřítomnosti. Pedagogický pracovník v případě že není možné zajistit souhlas ubytovaného má z bezpečnostních důvodů nebo z důvodů údržby právo v odůvodněných případech vstoupit do bytu i v nepřítomnosti ubytovaného. Ubytovaným není dovoleno znemožnit přístup do bytu (zejména ponecháním klíče v zámku z vnitřní strany dveří).
8. V celém objektu platí zákaz kouření. (Včetně elektronických cigaret). Není dovoleno donášet, přechovávat a konzumovat alkohol a ostatní psychoaktivní látky. Podobně není dovoleno donášet a přechovávat nebezpečné předměty jako např. zbraně, výbušné a toxické látky nebo předměty pocházející z trestné činnosti.
9. Návštěvy jsou možné pouze se souhlasem skupinového vychovatele. Za chování návštěvy odpovídá ubytovaný.
10. Ubytovaným je přísně zakázána manipulace s plynovým kotlem a el. rozvaděčem. Obsluhovat termostat kotle a el. rozvaděč může pouze určená osoba. V případě poruchy nebo havárie informuje ubytovaný skupinového vychovatele a v jeho nepřítomnosti hlavní službu. V naléhavých a neodkladných případech informuje domovníka.
11. V objektu platí zásada šetření el. energií, vodou a teplem. Ubytovaní odpovídají za

důsledné zhasínání světel, zavírání vody, účelné větrání a regulaci tepla v jednotlivých místnostech. Po použití plynového sporáku je ubytovaný povinen provést kontrolu plynových hořáků zda jsou vypnuty. El. spotřebiče s větším příkonem (varné konvice, vaříče apod.) je možné používat pouze v kuchyni. Elektrické spotřebiče, které nejsou vedené v inventáři bytu je možné používat pouze se souhlasem skupinového vychovatele.

12. K uložení potravin slouží lednice a úložné prostory ve spíži. K přípravě stravy a ke konzumaci jídla slouží výhradně kuchyně. Na pokojích je možné konzumovat pouze malé občerstvení (čaj, káva, sušenky, ovoce apod.)
13. Ubytovaný je v bytě a společných prostorech povinen udržovat pořádek a to i v osobních věcech, a dodržovat zásady hygieny.
14. K praní prádla skouží pračka v koupelně, která je ubytovaným k dispozici po proškolení.
15. Ubytovaný je povinen uhradit škodu vzniklou vandalstvím nebo nedbalostí.

Užívání společných prostor

1. Společné prostory se mohou využívat pouze k účelům, pro které jsou určeny. Vchody, chodby a schodiště se udržují volně.
2. Větrat byty do společných prostor domu /schodiště a chodby/ je zakázáno.
3. Sklep je možné používat se souhlasem skupinového vychovatele a k dohodnutému účelu. Ve sklepě je zakázáno skladovat hořlavé předměty a vstupovat s otevřeným ohněm.
4. Po použití sušárny každý uživatel bytu sušárnu uklidí. V sušárně je zakázáno skladovat různé předměty bez souhlasu správce, který také odpovídá za pořádek.
5. **Schodiště, podesty a zábradlí se myjí jednou týdně.** O tento úklid se střídají nájemníci a to tak, že nájemníci přízemních bytů uklízejí podesty před svými byty a podestu u vstupních dveří a schodiště ke svým bytům včetně schodiště do sklepa. **Obě schodišťová ramena do 1.podlaží včetně podest před byty a mezipatrovou podestu myjí nájemníci z prvního podlaží.** Chodby v suterénu uklízí podle potřeby správce domu, který také myje schodišťová okna.
6. Úklid kolem domu včetně sekání trávy zajišťuje správce domu, který také v zimní době uklízí sníh a zajišťuje posyp proti uklouznutí / ne solí /.

Ubytovací řád

1. Všichni dodržují zásady slušného chování a společenských norem.
2. Denní rozvrh vychovatel přizpůsobuje naplánované skupinové činnosti dle schválených výchovně vzdělávacích plánů a individuálních potřeb ubytovaných. Pro všechny jsou závazné časy dle organizace dne ve vnitřním řádu.
3. V ubytovací a vnitřních prostorech je zakázáno kouření, včetně elektronických cigaret.
4. Není dovoleno donášet, přechovávat a konzumovat alkohol a ostatní psychoaktivních látky. Podobně není dovoleno donášet a přechovávat nebezpečné předměty jako např. zbraně, výbušné a toxické látky nebo předměty pocházející z trestné činnosti.
5. V ubytovacích prostorech vstup pouze v domácí obuvi.
6. Vstupovat do prostor jiné skupiny je povoleno pouze se souhlasem pedagogického pracovníka.
7. Vstup na pokoj je dovolen pouze v přítomnosti ubytovaného. Návštěvy cizích osob (ze zařízení nebo jiné) jsou možné pouze se souhlasem dítěte a skupinového vychovatele. Za chování návštěvy odpovídá ubytovaný ve spolupráci s vychovatelem. Pedagogický pracovník má právo v odůvodněných případech vstoupit na pokoj i v nepřítomnosti ubytovaného.
8. Všichni ubytovaní jsou povinni respektovat noční klid, kdy není dovoleno rušit ostatní hlukem nebo hudbou. V době nočního klidu nejsou dovoleny vzájemné návštěvy na pokojích.
9. Ubytovaným není dovolen vstup do kotelny, manipulace s termostatem a el. rozvaděči. Obsluhovat termostat a rozvaděče může pouze vychovatel. Do kotelny může vychovatel vstoupit pouze v naléhavém případě.
10. Platí zásada šetření el. energií, vodou a teplem. Všichni odpovídají za důsledné zhasínání světel, zavírání vody a účelné větrání. Na pokojích není dovoleno používat el. spotřebiče s větším příkonem (varné konvice, vařiče apod.). Ostatní elektrické spotřebiče (rádia a pod) povoluje skupinový vychovatel za předpokladu, že odpovídají bezpečnostním normám.
11. Každý ubytovaný odpovídá za uzamčení pokoje v době své nepřítomnosti. Ubytovaným není dovoleno z bezpečnostních důvodů se na pokoji zamykat bez vědomí vychovatele. Vychovatel odpovídá za uzamčení výchovné skupiny a budovy.
12. K uložení potravin slouží společná lednice a úložné prostory v kuchyni. Na pokojích není dovoleno přechovávat potraviny podléhající zkáze. K přípravě stravy slouží výhradně kuchyně, ke konzumaci klubovna nebo jídelna. Na pokojích je možné konzumovat pouze malé občerstvení (čaj, káva, sušenky, ovoce apod.)
13. Při nástupu ubytovaný převezme inventář pokoje a odpovídá za jeho kompletnost a stav. Ubytovaný si může vyzdobit svůj pokoj podle vlastního vkusu tak, aby nedošlo ke škodám na zařízení. Není povolena výzdoba urážející vkus (pornografie), dále materiály propagující užívání drog a různé formy extremismu. Ubytovaným není dovoleno přemísťovat nábytek bez svolení vychovatele. Po ukončení pobytu je ubytovaný povinen předat inventář pokoje a uvést pokoj do původního stavu.
14. Ubytovaný je ve svém pokoji povinen udržovat pořádek a to i v osobních věcech, a dodržovat zásady hygieny. Pokoj a společné prostory uklízí ubytovaní podle stanoveného

rozdělení.

15. K praní prádla slouží prádelna, která je ubytovaným k dispozici po proškolení a se souhlasem vychovatele. Prádlo je možné žehlit v prádelně a se souhlasem vychovatele i v jiných prostorách.
16. Ubytovaný je povinen se povinně šetrně zacházet se svěřenými věcmi, nepoškozovat cizí majetek a uhradit škodu vzniklou vandalstvím nebo nedbalostí.

PŘÍLOHA Č. 5 – MOTIVAČNÍ KATEGORIE VNITŘNÍHO HODNOTÍČÍHO SYSTÉMU

	0	1	Domeček	Střecha - Byt
PODMÍNKY PRO PŘESTUP	útěk, přetažená dovolená	nedopustí se útěku, přetažené dovolené	před podáním písemné žádosti na "Domeček" bude 2 týdny bez přerušování v 1. kategorii	
	donášení, přechovávání, užívání drog a alkoholu	nedopustí se donášení, přechovávání, užívání drog a alkoholu	požádá vychovatele o svolání vých. týmu k přestupu	požádá oba sk. vychovatele o doporučení přestupu
	porušení předpisů a pokynů k bezpečnosti a ochraně zdraví (např. kouření , poškození zařízení a majeku VÚ, opuštění pracoviště, nenahlášení úrazu ped. dozoru)	nedopustí se porušení předpisů a pokynů k bezpečnosti a ochraně zdraví (např. kouření, poškození zařízení a majeku VÚ, opuštění pracoviště, nenahlášení úrazu ped. dozoru)	nemá dluhy nebo aktivně pracuje na jejich snižování a splácení	nemá dluhy nebo aktivně pracuje na jejich snižování a splácení
	šikana, fyzické napadání	nedopustí se šikany, fyzického napadání	neporuší závažným nebo opakovaným způsobem VŘ	neporuší závažným nebo opakovaným způsobem VŘ
	krádež, trestná činnost, podvod hrubé slovní urážky	nedopustí se krádeže, trestné činnosti, podvodu nedopustí se hrubé slovní urážky		
	porušení léčebného režimu	neporuší úmyslně léčebný režim	pracuje na uzavření a plnění treninkových programů	pracuje na uzavření a plnění treninkových programů
	nepředložení průkazu	předloží průkaz		
	neuzavře kontrakt (po ukončeném adaptačním období)	uzavře kontrakt (po ukončeném adaptačním období)		
	bez vycházek dle uloženého výchovného opatření	plánované samostatné vycházky se souhlasem vychovatele v Út až Čt s celkovým rozsahem 6 hodin a So nebo Ne v rozsahu 7 hodin	samostatné vycházky po dohodě a se souhlasem sk. vychovatele	samostatné vycházky po dohodě se sk. vychovatelem
	večerka ve 22:00 hodin	prodloužená večerka po dohodě v Pátek a v Sobotu maximálně do 23:30 hodin možnost podání žádosti na Domeček možnost přechodného ubytování mimo školské zařízení	prodloužená večerka dle dohody se sk. vychovatelem v Pátek a v Sobotu) možnost podání žádosti na "Střechu-byt" možnost přechodného ubytování mimo školské zařízení	večerka dle dohody se sk. vychovatelem možnost přechodného ubytování mimo školské zařízení
			možnost mimořádné finanční nebo věcné odměny dle výběru dítěte v celkové výši 500,- po uplynutí každého třetího kalendářního měsíce pobytu na domečku přednostní možnost výběru ústavní akce (prázdniny)	možnost mimořádné finanční nebo věcné odměny dle výběru dítěte v celkové výši 500,- po uplynutí každého třetího kalendářního měsíce pobytu na střeše nebo v bytě zásadně přednostní možnost výběru ústavní akce (prázdniny)
			možnost hrazení individuální zájmové činnosti možnost hrazení letní aktivity	možnost hrazení individuální zájmové činnosti možnost hrazení letní aktivity
			51 možnost příspěvku na kurz autoškoly	možnost příspěvku na kurz autoškoly

Pohyb dětí po veřejných komunikacích, používání jízdních kol, skateboardu a kolečkových bruslí

Pravidla pro pohyb dětí po veřejných komunikacích při akcích školského zařízení:

1. Pohyb tří a více dětí po komunikaci je možný jen pod vedením pedagogického pracovníka.
2. Každý skupinový přesun musí být prováděn tak, aby nedošlo k porušení pravidel silničního provozu.
3. Pedagogický pracovník jde tak, aby měl přehled o skupině. Může pověřit některé z dětí, aby v čele určoval tempo, popř. aby uzavíral skupinu.
4. Pedagogický pracovník odpovídá za chování a bezpečnost.
5. Při přecházení vozovky dbá zvýšené opatrnosti, zásadně používá přechody pro chodce a respektuje povinnost nošení reflexních prvků za snížené viditelnosti mimo obec.
6. Před každým přesunem provede doprovázející pedagogický pracovník poučení všech dětí o bezpečnosti a pravidlech pohybu na komunikacích.

Dítě má povinnost

7. Plnit pokyny a příkazy pedagogického pracovníka
8. dodržovat zásady slušného jednání

Pravidla pro pohyb dětí v rámci samostatného opuštění školského zařízení se souhlasem pedagogického pracovníka (samostatné vycházky, samostatné celodenní vycházky, individuální brigády, odjezdy a příjezdy na dovolenku apod.).

1. V průběhu samostatného opuštění školského zařízení dítě plně zodpovídá za své zdraví a v případě úrazu nemá od školského zařízení nárok na náhradu škody.
2. Dítě musí užívat především chodníku nebo stezky pro chodce.
3. Kde není chodník nebo je-li neschůdný, chodí se po levé krajnici, a kde není krajnice nebo je-li neschůdná, chodí se co nejbližší při levém okraji vozovky. Chodci smějí jít po krajnici nebo při okraji vozovky nejvýše dva vedle sebe.
4. Při snížené viditelnosti, zvýšeném provozu na pozemních komunikacích nebo v nebezpečných a nepřehledných úsecích smějí jít chodci pouze za sebou.
5. Po veřejných komunikacích za snížené viditelnosti mimo obec má dítě povinnost nošení reflexních prvků
6. Každé dítě si vyzvedne reflexní pásek před odchodem u vychovatele.

Používání jízdních kol:

1. Před jízdou na kole děti musí být seznámeny se všeobecnými zásadami a pokyny pro pohyb na komunikacích a to s:
 - dopravními značkami a pravidly silničního provozu
 - vybavením kola, nošením ochranné přilby
 - způsobem a technikou jízdy

Navíc je třeba respektovat další zásady:

- a) Před jízdou vždy zkontrolovat jízdní kola, která budou používána, případné odstranit závady.
- b) Maximální počet ve skupině je 8 dětí a 2 pedagogové. Všichni jsou povinni nosit ochrannou cyklistickou přilbu.
- c) Pedagog může určit některého z dětí, který pojedě vpředu, pedagog uzavírá skupinu a sleduje chování a jízdu dětí.
- d) Jezdí se v zástupu s patřičným odstupem, vzájemně se nepředjíždí. Jízda vedle sebe je zakázána.
- e) Pedagog i děti dodržují pravidla silničního provozu.
- f) Po skončení akce se kola očistí, zkontrolují. Odstraní se případné závady nebo se ohlásí správci kol.
- g) Individuální použití kol (samostatné vycházky, samostatné celodenní vycházky, individuální brigády apod.) povoluje zástupce ředitele pro výchovu na doporučení skupinového vychovatele.

Skateboard a kolečkové brusle jako doplněk mimoškolní činnosti lze používat:

- a) mimo budovu (skate park a místa k tomu určená)
- b) uvnitř areálu školského zařízení
- c) v patřičném technickém stavu
- d) s odpovídajícím vybavením

Seznámení s pravidly děti potvrdí podpisem. Bez něho není možné se akce zúčastnit.

Dne:

Poučení provedl:

Poučení jsem porozuměl:.....

Pokyn pro koupání a vodácké akce

Při koupání budou dodržována tato pravidla:

1. Při příchodu na místo koupání budou oděvy uloženy na pedagogem určené místo
2. Do vody může jít s vědomím pedagoga maximálně 5 dětí současně
3. Pedagog musí být informován o jejich plaveckých schopnostech
4. Je zakázáno : - plavat za hranici určenou pedagogickým pracovníkem
- skákat do vody bez výslovného souhlasu pedagogického pracovníka
- potápět se navzájem
- bezdůvodně volat o pomoc
9. Při koupání jsou děti povinny plnit pokyny a příkazy pedagogického pracovníka a dodržovat zásady slušného jednání

Při vodáckých akcích budou dodržována tato pravidla:

- a) Děti jsou povinny plnit pokyny a příkazy pedagogických pracovníků.
- b) Maximální počet ve skupině je 8 dětí a 2 pedagogičtí pracovníci. Všichni jsou povinni nosit záchrannou vestu.
- c) Lodě jezdí na dohled za sebou. Na první a poslední lodi jede pedagogický dozor.
- d) Všichni musí mít obuv do vody.
- e) Děti jsou povinny dodržovat zásady slušného jednání

Dne:

Poučení provedl:

Poučení jsem porozuměl:.....

Pokyn pro hřiště a další sportovní činnost

1. Sportovní hřiště v areálu školského zařízení smí být využíváno výhradně pro organizovanou sportovní činnost.
2. Děti vstupují na sportovní hřiště pouze pod dohledem pedagogického pracovníka.
3. Děti provádějí sportovní činnost ve vhodné sportovní obuvi a oblečení.
4. Před vstupem na hřiště je pedagogický dozor povinen provést fyzickou kontrolu zabezpečení branek proti pádu, a případně před započítím sportovní činnosti branky zabezpečit.
5. Před vstupem na hřiště je nutné provést očištění obuvi na určeném místě.
6. Děti se při sportovní činnosti chovají tak, aby neohrozily svoje zdraví, ani ostatních přítomných osob.
7. Na hřišti jsou všichni povinni zachovávat čistotu a pořádek.
8. V areálu hřiště je zakázáno jakékoliv znečišťování nebo poškozování vyznačené plochy.
9. Dětem je zakázáno lézt na konstrukce nacházející se na hřišti (např. branky, oplocení a překážky atd.) a manipulovat s nimi bez pokynu pedagogického pracovníka.
10. Sportovní náčiní je připravováno a uklizeno vždy za přítomnosti pedagogického pracovníka. Sportovní náčiní se smí používat jen v prostoru sportovního hřiště.
11. Je-li zjištěna závada na sportovním náčiní, vybavení nebo areálu hřiště, která by mohla ohrozit bezpečnost, oznámí pedagogický pracovník neprodleně hospodářce.
12. V případě ztráty nebo poškození sportovního náčiní, vybavení sportoviště nepřiměřenou manipulací, je dítě povinno uhradit vzniklou škodu. Toto ustanovení se nevztahuje na poškození vzniklé běžným opotřebením.
13. Účastníci sportovní akce jsou povinni respektovat pokyny pedagogického pracovníka.
14. Při sportovní činnosti nesmí mít děti na sobě hodinky, řetízky, náušnice a jiné předměty, které by mohly způsobit úraz. Pedagogický pracovník zajistí uložení cennějších předmětů na vhodné místo.
15. Každý úraz hlásí dítě ihned pedagogickému pracovníkovi.
16. Po skončení organizované sportovní činnosti pedagogický pracovník uzamkne prostory hřiště.
17. V zájmu bezpečné a nerušené sportovní činnosti je povoleno vstupovat na hřiště pouze hrajícím osobám. Divákům je dovoleno zápasy sledovat pouze za hrazením mimo hřiště.
- 18. V souvislosti s užíváním hřiště platí zákaz:**
 - odhazování odpadků mimo místa k tomu určená
 - vstupu v nevhodné obuvi - kopačky, boty s podpatkem, boty s černou podrážkou nebo ve znečištěné obuvi (blátem, šterkem, antukou), používání treter s větší délkou hřebů než 9 mm
 - manipulace s ostrými předměty
 - jízdy na kole,
 - vstupu mimo vyhrazenou provozní dobu
 - přemísťování pevného i mobilního zařízení hřiště mimo stanovená místa
 - konzumace nápojů a jídla všeho druhu
 - rozdělávání ohně a manipulace s ním v celém areálu
 - odhazování žvýkaček na umělý povrch

Dne:

Poučení provedl:

Poučení jsem porozuměl:.....

Poučení o bezpečnosti při zacházení s elektrospotřebiči

1. Skupinový vychovatel při nástupu dítěte provede poučení a proškolení o zacházení s elektrospotřebiči na výchovné skupině.

Zejména ho seznámí s obsluhou a zacházením:

- automatické pračky a sušičky na prádlo
 - elektrického sporáku a mikrovlnné trouby
 - televizoru
 - stolními lampičkami
 - ostatní elektrospotřebiče na konkrétní výchovné skupině
2. Dítě má povinnost v případě jakékoli závady na elektrospotřebiči tento přestat používat a závadu bez odkladu nahlásit vychovateli.
 3. Dítě nesmí provádět jakékoli zásahy do elektrospotřebičů a elektro-instalace.
 4. Veškeré elektrospotřebiče smí používat pouze stanoveným způsobem.
 5. Vlastní elektrospotřebiče dítěte musí odpovídat bezpečnostním normám a musí být zkontrolovány a odsouhlaseny k užívání vychovatelem.

Dne:

Poučení provedl:

Poučení jsem porozuměl:.....