



# STRATEGICKÝ PLÁN ROZVOJE ŠKOLY

ČERVENEC 2022

MOTTO „MATEŘSKÁ ŠKOLA PRO DNEŠEK A ZÍTŘEK“

**MATEŘSKÁ ŠKOLA DVŮR KRÁLOVÉ NAD LABEM,  
DRTINOVA 1444**

Drtinova 1444

544 01 Dvůr Králové nad Labem

Webové stránky: [www.msdrtinova.cz](http://www.msdrtinova.cz)

Kontakt: +420 499 318 335, 606 728 699

E-mail: [drtinova@msdrtinova.cz](mailto:drtinova@msdrtinova.cz)

IČO: 70995737

Tento plán byl projednán:

na pedagogické radě dne: 25. 8. 2022

se zřizovatelem školy dne: 6. 9. 2022

ředitelka školy

Mgr. Dagmar Anschlagová

## Obsah

1. Úvod
2. Stručná charakteristika školy
3. Plánovací období
4. Analýza organizace
5. Stanovení mise
6. Stanovení vize
7. Strategické cíle
8. Akční plán
9. Evaluace a aktualizace strategického plánu
10. Plán seznámení se strategií a její propagace

# 1. Úvod

Mateřská škola, Dvůr Králové nad Labem, Drtinova 1444 pracuje pod vedením současné ředitelky od února roku 2017. Původní koncepce školy byla vytvořena jako součást podkladů pro konkurzní řízení a byla vytvořena převážně jednou osobou. V současnosti bychom chtěli mít materiál, se kterým se ztotožní celý pedagogický (a nejen pedagogický) tým mateřské školy.

Na tvorbě dokumentu se podílel strategický tým složený z vedoucích pracovníků a celý pedagogický sbor.

Před tvorbou tohoto dokumentu byla provedena SWOT analýza školy z vnějšího prostředí externí osobou se všemi zaměstnanci školy, která probíhala v několika skupinách. Po shrnutí výsledků byly na závěr vybrány zaměstnanci školy zásadní silné a slabé příležitosti a hrozby školy, které byly zásadní pro tvorbu strategie plánu školy.

## 2. Stručná charakteristika školy

Mateřská škola, Dvůr Králové nad Labem, Drtinova 1444 vykonává činnost mateřských škol, školních jídelen a školních jídelen-výdejen. Předškolní vzdělávání je organizováno na pěti místech poskytovaného vzdělávání (MŠ Drtinova, MŠ Dvořákova, MŠ Roháčova, MŠ Lipnice a MŠ Žireč) v devíti věkově rozlišených třídách s celodenním provozem od 6:30 do 16:30 hodin. V současné době bylo k docházce přihlášeno 182 dětí ve věku od dvou a tři čtvrtě do sedmi let. Předškolní vzdělávání se uskutečňuje podle Školního vzdělávacího programu pro předškolní vzdělávání (dále ŠVP PV) s názvem "Rok je dlouhý provázek, plný her a otázek".

Provoz školních jídelen a výdejen zajišťuje vedoucí školní jídelny. Celodenní stravu pro děti připravuje 7 pracovníků ve třech školních jídelnách (MŠ Drtinova, MŠ Dvořákova, MŠ Žireč). Dvě pracovníce se sníženými pracovními úvazky připravují doplňkovou stravu (dopolední a odpolední svačiny) ve školních jídelnách-výdejnách, v MŠ Dvořákova a MŠ Lipnice a vydávají obědy, které se dováží ze školních jídelen:

ze školní jídelny MŠ Drtinova 1444 se obědy odváží do MŠ Dvořákova, ze školní jídelny MŠ Roháčova se obědy odváží do MŠ Lipnice.

Školní jídelna v MŠ Žireč zajišťuje nejen celodenní stravu pro děti z MŠ, ale také obědy pro žáky ze ZŠ Žireč., kteří do školní jídelny dochází.

Výchovu a vzdělávání zajišťuje celkem 22 pedagogických pracovníků, 19 učitelek, 3 asistentky pedagoga a jedena školní asistentka. Sedmnáct učitelek je kvalifikovaných pro práci v mateřské škole, dvě si dále kvalifikaci doplňují. V současné době jsou tři učitelky na mateřské dovolené, v průběhu následujícího kalendářních roků 2024 - 2025 se budou vracet. Údržbu a úklid zajišťuje ve všech budovách 5 školnic a jeden školník. Zástupkyně pro ekonomiku a provoz vede účetnictví celé organizace a zajišťuje provozní záležitosti školy (viz. Personální analýza, str. 8).

Třídy a herny jsou vybaveny dětským nábytkem s dostatečným množstvím hraček a didaktických pomůcek (včetně elektronických: tablety, notebooky, elektronická lupa apod.). Třídy s hernami jsou prostorné, světlé, některé slouží zároveň jako jídelny a ložnice, ke každé třídě přísluší vlastní šatna. Tyto prostory byly postupně dovybaveny novým nábytkem, který odpovídá dnešním požadavkům a normám. Hrací koutky ve třídách, jejichž specializační zaměření obměňujeme, jsou uzpůsobeny

potřebám dětí tak, aby je podněcovaly ke spontánním hrám, mají na dohled a dosah hračky, knížky a výtvarné potřeby. Pro celou organizaci byla pořízena keramická pec. Postupně byla rekonstruována sociální zařízení pro děti. Nevhodné prostorové a pracovní podmínky pro výkon administrativních činností, organizování společných porad, jednání s rodiči a návštěvami školy byly vyřešeny rekonstrukcí stávajících bytových prostor na prostory administrativní.

Velká pozornost je věnována také školním zahradám a prostorům sloužícím celoročně pro pobyt dětí venku. Velké zahrady bezprostředně sousedí s budovami škol. V letech 2018-2020 prošly ve spolupráci se zřizovatelem celkovou rekonstrukcí zahrady v MŠ Dvořákova a MŠ Drtinova. Vybudované venkovní učebny jsou využívány k různorodým vzdělávacím aktivitám dětí. Prostory zahrad vkusně doplňují rozličné okrasné i jedlé keře, ovocné stromy a květiny. Celý projekt byl spolufinancován Státním fondem životního prostředí ČR. Výše příspěvku SFŽP byla 832 815 Kč a výše příspěvku zřizovatele byla ve výši 580 320 Kč.

Na jaře 2022 byla zahájena první část rekonstrukce zahrady v MŠ Roháčova. Vzhledem k finanční náročnosti bude probíhat ještě v roce 2023 a 2024.

Na všech zahradách školy nerezové pítka nabízí čerstvou vodu k občerstvení dětí.

### **3. Plánovací období**

Strategický plán rozvoje školy je stanoven na pětileté období od října 2022 do srpna 2028.

Cílem školy je v bezpečném prostředí poskytovat kvalitní vzdělávání dětí prožitkem a hrou, v laskavé a radostné atmosféře. Jsme tu pro děti a jejich rodiče a máme společný cíl. Důraz klademe na důvěru, otevřenost, vztahy a komunikaci. Stanovené strategické cíle plánu vyplývající ze SWOT analýzy, směřují k různým časovým horizontům. Dlouhodobé záměry školy povedou do stanovené budoucnosti

a k naplnění vize, je to pozitivní představa naší školy.

### **4. Analýza organizace**

Analýza školy pokrývá současnou situaci, ukazuje, jaký je stav teď, s výhledem na možné nadcházející příležitosti a ohrožení, které škola může aktuálně odhadovat.

V současné době v mateřské škole pracuje 22 pedagogických pracovníků, 19 učitelek a 3 asistentky pedagoga. Sedmáct učitelek je kvalifikovaných pro práci v mateřské škole, dvě si dále požadovanou kvalifikaci doplňují. Na mateřské dovolené jsou tři učitelky, v průběhu následujícího kalendářních roků 2024 - 2025 se budou vracet.

Mateřská škola není naplněna na maximální nejvyšší povolený počet 206 dětí.

Mateřská škola je primárně spádovou školou pro rodiny ze spádové oblasti, která je dána Obecně závaznou vyhláškou města Dvůr Králové nad Labem č. 5/2020

Podle praxe z posledních několika let se nejvyšší povolený počet dětí školy k září příslušného školního roku nenaplnil. Při odhadu počtu přihlášených nemůžeme vědět, v jakém věku aktuálně narození nastoupí k docházce.

### **SWOT analýza školy**

<b>Silné stránky</b>	<b>Slabé stránky</b>
<p><b>Lidský potenciál</b></p> <ul style="list-style-type: none"> <li>• kvalifikovanost pedagogického sboru</li> <li>• vstřícnost ze strany vedení</li> <li>• týmová spolupráce</li> <li>• výměna zkušeností mezi pracovišti, vzájemná podpora a spolupráce</li> <li>• zájem o další vzdělávání pracovníků</li> <li>• fond FKSP – společné akce se zaměstnanci</li> <li>• zřízení pracovního místa školníka</li> <li>• vzrůstající ochota pro práci navíc</li> <li>• pedagogové přijímají většinou ochotně delegované kompetence, funkce</li> </ul> <p><b>Materiální vybavení</b></p> <ul style="list-style-type: none"> <li>• prostorné třídy a herny včetně jejich vybavení nábytkem</li> <li>• dostatek hraček a didaktických pomůcek</li> <li>• velké školní zahrady, které se postupně modernizují</li> <li>• vybavení školy digitální technikou</li> </ul> <p><b>Výchovně vzdělávací proces</b></p> <ul style="list-style-type: none"> <li>• přátelské klima ve třídách</li> <li>• skupinová práce, hra je součástí vyučování, problémové, projektové, kooperativní vyučování</li> <li>• pravidelná vystoupení dětí pro rodiče, obec</li> </ul> <p><b>Ostatní faktory</b></p> <ul style="list-style-type: none"> <li>• vzájemná vstřícnost všech pracovníků MŠ</li> <li>• spolupráce se zřizovatelem školy</li> <li>• rozvíjející se spolupráce s ostatními subjekty (Dům s pečovatelskou službou, Domov důchodců, Diakonie, Knihovna Slavoj, základními školami, složkami integrovaného záchranného systému,</li> <li>• komunikace a spolupráce s rodiči v MŠ Žireč</li> <li>• finanční ohodnocení, odměny – pedagogové</li> </ul>	<p><b>Lidský potenciál</b></p> <ul style="list-style-type: none"> <li>• platové podmínky provozních zaměstnanců</li> <li>• komplikovaná zastupitelnost provozních pracovníků</li> <li>• snížené úvahy ve školních jídelnách</li> </ul> <p><b>Materiální vybavení</b></p> <ul style="list-style-type: none"> <li>• nedostatečné vybavení školních zahrad v MŠ Roháčova, Lipnice a Žireč</li> <li>• staré notebooky ve třídách pro práci pedagogů</li> </ul> <p><b>Výchovně vzdělávací proces</b></p> <ul style="list-style-type: none"> <li>• implementace a využití digitálních pomůcek a interaktivních programů do vzdělávacího procesu</li> <li>• Inkluze – odborná připravenost</li> <li>• formativní hodnocení, sebehodnocení dětí,</li> </ul> <p><b>Ostatní faktory</b></p> <ul style="list-style-type: none"> <li>• doprava svačin na pracoviště do MŠ Dvořákova</li> <li>• velká privilegia rodičů</li> <li>• komunikace s rodiči</li> <li>• dvouleté děti – personální zajištění</li> </ul>
<p><b>Příležitosti</b></p> <ul style="list-style-type: none"> <li>• spolupráce s místními vzdělávacími institucemi a organizacemi</li> <li>• finanční ohodnocení a dovolená pedagogů</li> <li>• velký právní subjekt – možnost spolupráce a</li> </ul>	<p><b>Hrozby</b></p> <ul style="list-style-type: none"> <li>• příliš rychlý technický rozvoj</li> <li>• nezodpovědnost rodičů</li> <li>• stravovací návyky dětí z rodiny</li> </ul>

<p>předávání informací</p> <ul style="list-style-type: none"> <li>• široká nabídka vzdělávacích aktivit</li> <li>• spolupráce se zřizovatelem</li> <li>• malé město – snadná dosažitelnost všeho</li> <li>• prezentace dětí při společných akcích</li> <li>• využití ochoty rodičů k podpoře školy</li> <li>• možnost využití dotačních programů</li> <li>• parkování pro rodiče a zaměstnance školy</li> <li>• poloha MŠ Drtinova, Dvořákova, Roháčova a Lipnice</li> <li>• hledání sponzorů</li> <li>• spolupráce s MAS Královédvorskó</li> </ul>	<ul style="list-style-type: none"> <li>• integrace</li> <li>• nízká prestiž učitelky MŠ</li> <li>• populistické a nekoncepční změny v resortu školství narušující jeho stabilitu</li> <li>• snížení porodnosti</li> <li>• zvyšování administrace</li> <li>• sociální složení okolních ulic</li> <li>• špatná dopravní obslužnost do MŠ Žireč</li> <li>• platové podmínky provozních zaměstnanců školy</li> <li>• nedostatek kuchařek na trhu práce</li> </ul>
---	---

## **Analýza vnitřního prostředí**

### **Informační systém**

#### **Vnitřní informační systém**

Rodiče dětí jsou informováni prostřednictvím vývěsek ve vstupních prostorách budov škol, nástěnek jednotlivých tříd, školním časopisem „Nakoukněte k nám“, webovými stránkami školy. Podle potřeby mohou využít nabízené konzultace. Veřejnost je seznamována s děním v MŠ příspěvky do měsíčníku Královédvorských novin.

Se zřizovatelem komunikujeme osobně či telefonicky případně e-mailem, podle okolností.

#### **Vnitřní informační systém**

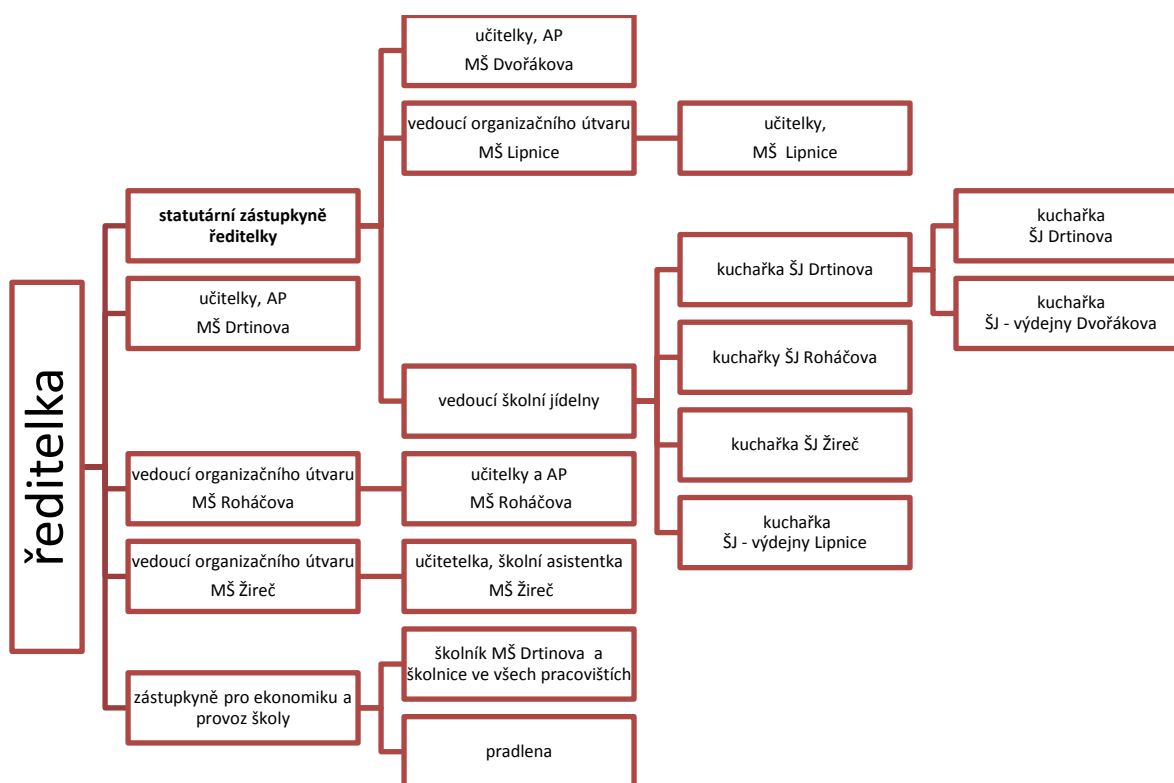
Pro předávání informací používáme v organizaci tři formy – elektronikou, písemnou a osobní.

Učitelé a provozní zaměstnanci navzájem komunikují především osobně na jednotlivých pracovištích na pravidelných operativních poradách jednou týdně. S vedením školy jsou pořádány porady vedoucích, provozní porady a pedagogické rady. Operativně a nejčastěji je využívána elektronická pošta, nástěnka ve Správě MŠ, SSM zprávy do skupin k vedoucím jednotlivých úseků a online porady. Dále k předávání informací jsou vydávány a aktualizovány vnitřní předpisy školy. Pedagogové využívají sdílené prostředí, ve kterém jsou k dispozici formuláře školy, metodické materiály atd....

### **Lidé – personální zdroje**

Vedoucí zaměstnanci školy (ředitelka školy, statutární zástupkyně ředitelky školy, zástupkyně pro ekonomiku a provoz, vedoucí stravování), jejich činnosti vyplývají z platného z Organizačního řádu školy. Náplně práce zaměstnanců stanovují jejich pracovní povinnosti. Pracovní řád školy rozvádí ustanovení zákoníku práce a zvláštních právních předpisů a upravuje některé podrobnosti pracovněprávních vztahů podle zvláštních podmínek. Vnitřní platový předpis upravuje platová a ostatní práva v pracovněprávních vztazích pro zaměstnance.

## Organizační struktura



## Personální analýza

počet zaměstnanců školy	pedagogičtí pracovníci	provozní zaměstnanci	struktura pohlaví
39	19 učitelek, 3 asistenti pedagoga	16 + 1 školní asistent	37 žen, 1 muž

## Personální analýza pedagogického sboru

vzdělanostní struktura			věková struktura	délka pedagogická praxe	zájem o další vzdělávání
SŠ	VOŠ	VŠ			
12	2	8	35 let	11	ANO



## ***Další vzdělávání pedagogických pracovníků***

DVPP je podrobně popsáno ve vnitřním předpisu školy v Plánu DVPP. Základním parametrem pro výběr konkrétního vzdělávání jsou potřeby zaměstnanců a školy.

Formy DVPP – semináře, školení, samostudium, vzájemné hospitace – sdílení zkušeností. Vzdělávání celého týmu má přednost před individuálním studiem.

### **Vedoucí školního stravování, zaměstnanci ŠJ**

- semináře pořádané v souvislosti se změnami právních předpisů
- semináře pořádané KÚ, KHS -periodická školení

### **Vedoucí zaměstnanci**

- semináře a školení pořádané v souvislosti se změnami právních předpisů ve školství a v ekonomické oblasti
- semináře pořádané zřizovatelem školy
- granty, projekty, dotace

### **Učitelky, asistenti pedagoga**

- Vzájemné hospitace – za každé pololetí 1 hospitace (na jiné budově).
- Začínající učitelky – dle plánu uvádění začínajících učitelek.
- Samostudium učitelek a asistentek pedagoga dle vlastního výběru, plánu začínajících učitelek a na doporučení vedení školy.
- Přehled samostudia si vedou učitelky ve Správě MŠ.

### **Doporučený seznam agentur a institucí poskytujících DVPP**

- Školské zařízení Královéhradeckého kraje pro DVPP, Hradec Králové (ŠZ pro DVPP KHK)
- Národní institut pro DVPP, Hradec Králové (NIDV HK), SYPO
- MAS Dvůr Králové nad Labem
- Vzdělávání zaměstnanců školy je hrazeno z finančních prostředků ze státního rozpočtu a z dotačních programů. Ve velké míře využíváme semináře pořádané zdarma.

### **Fond kulturních a sociálních potřeb (FKSP)**

Z FKSP jsou zaměstnancům propláceny tyto zaměstnanecké benefity:

- příspěvek na stravování
- věcné dary při pracovním a životním výročí, při odchodu do starobního důchodu
- příspěvky na plnění zdravotního charakteru – dentální hygiena, dioptrické brýle, vitamínové prostředky,
- vstupenky na kulturní akce,
- společná setkání s důchodci, kteří v organizaci pracovali,
- pobytové náklady a doprava na zájezdech,
- pracovní oděvy.

Dále je využíván na zlepšení pracovních podmínek zaměstnanců na pracovištích.

## ***Ekonomické prostředí***

### **Právní forma**

Škola je zřizována městem Dvůr Králové nad Labem jako příspěvková organizace od r. 2003, je samostatným právním subjektem zapsaným do rejstříku škol.

## Financování

Škola hospodaří s finančními prostředky přidělenými ze státního rozpočtu na přímé výdaje na vzdělávání (NIV), od zřizovatele na provoz a s vlastním příjmem (úplata za předškolní vzdělávání, nájemné za byt).

Doplňkovou činnost škola nemá.

Budovy má škola od zřizovatele ve výpůjčce. Ve spolupráci s vedením školy financuje a zajišťuje zřizovatel školy opravy a údržbu nemovitého majetku.

Každoročně je ve škole prováděna kontrola na základě pověření zřizovatelem dle zákona 320/2001 S., o finanční kontrole. Při kontrolách nebyly zjištěny žádné nedostatky.

Prostředky ze státního rozpočtu - ukazatelé stanovené KÚ							
ROK	Plnění závazných ukazatelů rozpočtu (konečný stav po úpravách)						
	Platy	OON	Odvody	FKSP	ONIV		
2018	8 435 939	0	2 868 219	168 719	82 301		
2019	9 560 379	0	3 250 529	191 208	90 208		
2020	11 710 872	0	3 958 273	234 218	83 454		
2021	12 853 922	0	4 344 627	257 080	144 307		

Rok	Prostředky od zřizovatele, konečný stav po úpravách	Plnění dalších ukazatelů rozpočtu					
		Fond odměn	Fond FKSP	Fond rezervní	Fond investiční	Další zdroje	
						Úplata za vzdělávání	Nájemné
2018	3 130 000	175 010,33	171 477,26	217 854,71	272 662,81	616 032	73 431
2019	3 200 000	142 010,33	183 975,39	118 597	250 164,81	639 881	63 852
2020	3 250 000	171 916,92	251 523	200 762,80	144 681,30	450 609	32 756
2021	3 257 523	132 910,92	343 116,53	210 065,77	152 717,30	474 816	24 756

## Dotační programy

Rok	Poskytovatel	Název projektu	Částka /Kč
2016 - 2019	MŠMT/ OPVK šablony		652 004
2018	Dotační program KHK	Polytechnické vzdělávání „Učíme se bádát, tvořit a pracovat“	70 000
2019	Dotační program KHK	Prevence rizikového chování „Učíme se chovat bezpečně a chránit své zdraví“	25 000
2019-2020	KHK – partnerství v projektu	Potravinová pomoc dětem v Královéhradeckém kraji – obědy do škol	71 427,30
2020 - 2022	MŠMT/OPVK šablony	„Učíme se hrou“	479 000
2020-2021	Dotační program KHK	Inovace ve zdělávání – polytechnické vzdělávání a digitalizace vzdělávání „Bádáme,	117 000

		tvoříme a programujeme“	
2021-2022	KHK – partnerství v projektu	Potravinová pomoc dětem v Královéhradeckém kraji – obědy do škol	102 060
2021	Dotační program KHK	Etická výchova ve školách „Výchova dětí v MŠ – základ pro rozvoj jejich osobnosti“	40 000
2021-2022	KHK – partnerství v projektu	Potravinová pomoc dětem v Královéhradeckém kraji – obědy do škol	44 889,60
2022-2023	Dotační program KHK	Inovace ve vzdělávání polytechnické vzdělávání a digitalizace vzdělávání „Bádáme, tvoříme a programujeme II“	84 000
2022	Dotační program KHK	Inovace ve zdělávání „ Bádáme, tvoříme a programujeme III“	74 000
2022-2023	KHK – partnerství v projektu	Potravinová pomoc dětem v Královéhradeckém kraji – obědy do škol	105 492,45
2022 - 2024	MŠMT/OP JAK		835 998

### **Sponzoři, dary**

2020 – 10 000 Kč na nákup tříkolek, koloběžek, odrážedel, firma Dentmode s.r.o

2020-1 000 Kč Pavel Voňka

2021- 1 000 Kč Pavel Voňka

2021 – 5 000 Kč Jan a Jana Veselý – MŠ Žireč

Věcný dar do MŠ Roháčova – 10 kusů dětských přileb

Drobné dárky pro děti.

### **Výsledky vzdělávání dětí**

Úroveň výsledků vzdělávání se hodnotí obtížněji, protože v předškolním vzdělávání hodnotíme individuální vzdělávací posun každého dítěte. U integrovaných dětí v běžných třídách je zajištěna na základě doporučení školského poradenského zařízení personální podpora. Ve 3 třídách je zřízena funkce asistenta pedagoga. V jedné třídě u dětí s ohroženým neúspěchem pracuje s učitelkami školní asistent. Přípravě dětí na přechod z MŠ do ZŠ věnují učitelky veškeré úsilí. Úspěšnost připravenosti je hodnocena u každého dítěte individuálně. Učitelky vycházejí z pedagogické diagnostiky dítěte a klademe důraz na zkvalitnění jeho osobnostního potenciálu. Portfolia, ukázky práce, výrobků, pracovních listů dětí mohou rodiče denně shlédnout. Učitelky také upozorňují na oblasti, kterým je třeba věnovat zvýšenou pozornost nejen v MŠ, ale i doma. S rodiči dětí s OŠD pak probíhaly průběžné i aktuálně cílené konzultace. Směrodatným ukazatel naší úspěšnosti je spokojenost dítěte a rodičů.

Při sdělování dosažených výsledků dětí nám významným způsobem přispěl nový diagnostický nástroj iSophi pedagogická diagnostika pro věkovou skupinu dětí 4 -5 let a 5 – 7 let. Rodiče získávají ucelený přehled o výsledcích svého dítěte ve všech vzdělávacích oblastech a jsou upozorňováni, kde je potřeba poskytnou dítěti pomoc pro vyrovnání jeho rozvoje a spolupracovat více s MŠ.

Školní rok	povinné předškolní vzdělávání	individuální vzdělávání	nástup dětí do ZŠ	odklady školní docházky
2018/2019	82	0	71	11
2019/2020	68	4	63	9
2020/2021	73	2	63	12
2021/2022	74	2	62	12

Škola se zapojuje různých soutěží pořádaných nejen DDM ale i jinými organizacemi.

**Výtvarné:**

- Zima plná pohádek
- Zvíře není věc
- Svět očima dětí
- Černobílé obrázky

**Sportovní:**

- Baby olympiáda

**Vědomostní soutěž:**

- Logická olympiáda pro MŠ

**Sběr hliníku – Stříbrná zeměkoule**

## 5. Stanovení mise

**MISE ŠKOLY: „Učíme se s láskou, úsměvem a porozuměním“**

Jsme škola s otevřenou náručí pro všechny děti, rodiče i veřejnost z našeho města i okolí. Jsme škola, která poskytuje bezpečné a podnětné prostředí, navazuje na rodinnou výchovu a s rodinou úzce spolupracuje. Jsme škola s přátelskými vztahy, založenými na vzájemné důvěře a porozumění. Jsme škola, kde se učitelé snaží o maximální rozvoj každého dítěte na základě poskytování kvalitního předškolního vzdělávání, s uplatňováním individuálního přístupu. Jsme škola, jejímiž základními hodnotami jsou **profesionalita, otevřenost, slušnost, vstřícnost, demokracie**.

## 6. Stanovení vize

**VIZE ŠKOLY „Poznávej, ochraňuj a měj rád“**

- Naše škola staví na tradičních hodnotách a zároveň chceme být školou otevřenou novým myšlenkám a přístupům, přátelskou vůči rodině a okolní komunitě.
- Škola má kvalitní tým pedagogů, založený na dobrých mezilidských vztazích a vyučujících moderními metodami.
- Škola podporuje zdravé klima, děti i zaměstnanci se cítí ve škole bezpečně, příjemně, svobodně.
- Škola je důvěryhodným a váženým partnerem rodičů v oblasti výchovně vzdělávacího procesu.
- Škola je otevřená všem vnějším partnerům.
- Škola pravidelně modernizuje a vybavuje všechny prostory.

Cílem výchovně vzdělávací činnosti a veškerých aktivit naší školy je cílená snaha pedagogů, odborníků a rodičů o bezpečné, vstřícné, respektující a příjemné prostředí pro všechny děti a o individualizovaný a osobnostně orientovaný přístup ke každému z nich.

Rámecem a společným jmenovatelem této snahy je průběžně vyhodnocovaný a inovovaný školní vzdělávací program „ROK JE DLOUHÝ PROVÁZEK, PLNÝ HER A OTÁZEK“, který detailně zpracovává všechny roviny vzdělávacích činností naší školy, jakož i její materiální a personální podmínky.

**MOTTO: „Mateřská škola pro dnešek i zítřek!“**

## 7. Strategické cíle

citát Jan Werich: „**Kdo chce, hledá způsob, kdo nechce, hledá důvod**“

Po provedené důkladné analýze vnějších a vnitřních podmínek školy, včetně analýzy zdrojů se na stanovení strategických cílů podíleli všichni vedoucí pracovníci a celý pedagogický sbor školy.

Při tvorbě priorit jsme vycházeli z výsledků SWOT analýzy – výchozího stavu se zaměřením na stav konečný. Cílem bylo zvolit takové priority (dlouhodobé záměry), které nás z výchozího stavu posunou blíže k vizi. Důležité je také při stanovení cílů mít na vědomí zdroje, které budeme při realizaci používat. Naše cíle nejsou v rozporu s vyššími strategiemi a záměry (Strategie vzdělávací politiky ČR do roku 2030+).

Stanovené strategické cíle (strategická matice) jsou strukturovány a definovány v těchto kategoriích:

1. vedení zaměstnanců, personální a organizace řízení
2. výchovně a vzdělávací proces
3. materiální vybavení, rekonstrukce
4. spolupráce

### Strategická matice:

#### Vedení zaměstnanců, personální a organizace řízení

Zajistit dostačené podmínky pro psychohygienu pedagogů.
Uplatňování principu kompetencí a odpovědnosti (delegování).
Podpora týmové spolupráce.
Posilovat vztahy mezi zaměstnanci školy.
Posílení kompetencí vedoucích pracovníků v pedagogickém řízení školy.
OP JAK – personální podpora – školní asistent (finanční zajištění na 15 měsíců).
Odborně zaměřená tematická a komunitní setkávání v MŠ v regionu Královédvorsk
Vybavit pedagogy dovednostmi pro uplatnění individuálních potřeb každého dítěte při naplňování jeho vzdělávacího potenciálu a dosahování maximálního úspěchu.
Podpora pedagogů, rozvoj pedagogických kompetencí a kapacit.
Využívat cílenou nabídku DVPP dle potřeby školy.
Podporovat rozvoj digitálních kompetencí zaměstnanců školy.
Kontrola a aktualizace vnitřních řádů a směrnic školy.

#### Výchovně a vzdělávací proces

Aktualizace ŠVP PV v souladu se změnami RVP PV.
Podmínky zdravého rozvoje dítěte.
Rozvoj jednotlivých oblastí vzdělávání.
Vedení dětí k samostatnosti, logickému myšlení a práci s informacemi

Podpora dětí se SVP, OMJ a mimořádně nadaných.
Zavedení a posílení inkluzivních metod výuky.
Zvyšování účasti dětí v předškolním vzdělávání.
Individualizace.
Rozvoj sociálně-emočních dovedností.
Průběžné pedagogické diagnostikování.
Využívání formativního hodnocení, poskytování zpětné popisné vazby, podpora sebehodnocení dítěte.
Využívání tematických interaktivních výukových programů.

### **Materiální vybavení, rekonstrukce**

Zajišťovat bezpečné, ničím neohrožující podnětné prostředí pro děti a zaměstnance školy.
Vybavovat školu pro výuku digitální gramotnosti.
Vybudovat terasu z 2. třídy v MŠ Drtinova.
Využití prostor v MŠ Drtinova – bývalá kancelář.
Zajistit podmínky k různorodým aktivitám dětí na školních zahradách v MŠ Roháčova, Lipnice a Žireč.
Zajistit pro zaměstnance a rodiče parkování u MŠ (Žireč, Roháčova).
Obnova vozového parku.
Renovace dopravního hřiště v MŠ Drtinova.
Vybudování pevné plochy a koloběžkové dráhy v MŠ Žireč a MŠ Lipnice.
Obnova hraček a učebních pomůcek odpovídající technickému pokroku.
Technické a materiální vybavení školních jídelen a školních jídelen výdejen.
Oprava prádelny v MŠ Dvořákova.

### **Spolupráce**

Posílení odborné role MŠ, spolupráce s rodiči, posílení autoevaluačních aktivit školy.
Podporovat odpovědnost rodičů při péči, výchově a jejich role ve vzdělávání dítěte.
Využívání dotazníkového šetření a jeho výsledků.
Podpora spolupráce rodiny a školy.
Spolupráce se ZŠ.
Spolupráce se zřizovatelem školy.
Spolupráce s odborníky, školskými poradenskými zařízeními.
Spolupráce s dalšími partnery.

## **8. Akční plán**

### ***citát Petera Druckera***

***„Plány jsou pouze dobrými úmysly, jestliže se okamžitě nezvrhnou do podoby tvrdé práce“.***

Strategická matice bude postupně implementována do ročních akčních plánů, která bude součástí příloh tohoto dokumentu. V jejich struktuře budou uvedeny strategické cíle/priority, dílčí cíle, jednotlivé akce a úkoly, termíny, kdo je bude plnit a zodpovídat za jejich splnění.

Akční plány bude tvořit strategický tým složený s vedoucími zaměstnanců, kteří budou některé akce průběžně diskutovat s ostatními zaměstnanci. Pokud se nepodaří akční plán zkompletovat na společné schůzce, mohou členové strategického týmu pomoci s jeho doplněním později.

## 9. Evaluace a aktualizace strategického plánu

Nedílnou součástí strategického plánu rozvoje školy je pravidelná evaluace, aktualizace a vyhodnocování jeho naplňování a návaznosti na tento dokument.

Vyhodnocování naplňování stanovených strategických cílů a akčních plánů bude systematicky implementováno do dokumentu „Hodnocení školy“ za každý školní rok až do období roku 2028. Na základě výsledků evaluace budou v případě potřeby operativně projedeny jeho změny a provedena aktualizace.

## 10. Plán seznámení se strategií a její propagace

Akce	zajistí	způsob	termín
Seznámení zaměstnanců	vedoucí zaměstnanci	porady	srpen 2022
Seznámení zřizovatele	ředitelka školy	jednání Rady	září 2022
Seznámení rodičů	vedoucí organizačních útvarů	třídní schůzky, zveřejnění ve školách	vždy v září nového školního roku
Seznámení veřejnosti	ředitelka školy	Webové stránky školy	září 2022
Tvorba akčního plánu na školní rok 2022/2023	strategický tým (vedoucí zaměstnanci)	Porada vedení	září 2022