



Česká republika

Česká školní inspekce

Středočeský inspektorát - oblastní pracoviště

INSPEKČNÍ ZPRÁVA

Základní škola Chvatěruby, okres Mělník

Chvatěruby 46, 278 01 Kralupy nad Vltavou

Identifikátor školy: 600 047 415

Termín konání komplexní inspekce: 10. -12. prosinec 2002

Čj.:	023 3/03-1093
Signatura:	kc3bw101

CHARAKTERISTIKA ŠKOLY

Neúplně organizovaná Základní škola Chvatěruby, okres Mělník hospodaří a právně vystupuje jako organizační složka obce, její zřizovatel je obec Chvatěruby. Škola pracuje podle vzdělávacího programu schváleného MŠMT ČR Základní škola čj. 16 847/96-2 včetně úprav a doplňků schválených pod čj. 25 018/98-22. Dle Rozhodnutí o zařazení do sítě škol, předškolních zařízení a školských zařízení sdružuje základní školu s kapacitou šedesát žáků a školní družinu s kapacitou dvacet žáků. V tomto školním roce je organizována jako trojtřídní se spojenými ročníky prvním a druhým, třetím a pátým a samostatným čtvrtým ročníkem. V současnosti ji navštěvuje třicet jeden žák. Spádovými obcemi jsou obce Kozomín a Zlončice. Od šestého ročníku žáci přestupují do základních škol v Kralupech nad Vltavou.

PŘEDMĚT INSPEKČNÍ A KONTROLNÍ ČINNOSTI

Předmětem inspekční a kontrolní činnosti bylo zjištění a zhodnocení:

- personálních podmínek vzdělávání a výchovy v celé škole vzhledem ke schválenému vzdělávacímu programu Základní škola čj. 16 847/96-2 včetně úprav a doplňků schválených pod čj. 25 018/98-22,
- materiálně-technických podmínek vzdělávání a výchovy v celé škole vzhledem ke schválenému vzdělávacímu programu Základní škola čj. 16 847/96-2 včetně úprav a doplňků schválených pod čj. 25 018/98-22,
- průběhu a výsledků vzdělávání a výchovy v celé škole,
- personálních podmínek, materiálně-technických podmínek, průběhu a výsledků výchovně-vzdělávací činnosti ve školní družině.

HODNOCENÍ PERSONÁLNÍCH PODMÍNEK VZDĚLÁVÁNÍ A VÝCHOVY VZHLEDEM KE SCHVÁLENÝM UČEBNÍM DOKUMENTŮM

Personální podmínky výuky jsou z hlediska odborné a pedagogické způsobilosti vyučujících velmi dobré. Z celkového počtu čtyř učitelek nemá jedna požadované vzdělání (vyučuje na částečný pracovní úvazek). Vzhledem k její praxi ve školní družině, kde působí jako vychovatelka, má přiděleny předměty s výchovným zaměřením. Pro práci ve školní družině kvalifikační podmínky splňuje. V pedagogickém sboru došlo v poslední době ke dvěma změnám, jedna učitelka ve škole působí druhý rok, druhá od pololetí předcházejícího školního roku. Nezkušenost, zejména jedné z nich, s řízením výuky v málotřídní škole negativně ovlivňovala kvalitu vyučovacího procesu.

Funkci výchovné poradkyně zastává ředitelka, postgraduální studium výchovného poradenství neabsolvovala. Zaměřuje se hlavně na vytypování žáků s výukovými problémy, zprostředkovává jejich rodičům kontakt s pedagogicko-psychologickou poradnou a vede zápis žáků do prvního ročníku.

Ředitelka vyučuje více hodin než je platným právním předpisem stanovená míra její přímé vyučovací povinnosti. Vysoké pracovní vytížení vyučovací povinností negativně ovlivňuje

frekvenci její hospitační činnosti. Ředitelka proto někdy sleduje bezprostřední přípravu učitelek na výuku a činnosti, které si plánují, s nimi konzultuje. Její metodické vedení má formu doporučení, která ale nejsou dle jejích slov někdy akceptována. Četná ředitelkou uváděná doporučení nebylo možné konfrontovat s údaji v jejích záznamech z hospitací, protože jsou popisné, konkrétní závěry a hodnocení obsahují sporadicky. Závěry z ostatních kontrol zaměřených na soulad časových tematických plánů učiva s učebními osnovami předmětů a jejich dodržování, plnění učebních osnov, objektivnost klasifikace, vedení povinné dokumentace a opravy žákovských prací jsou konkrétní a adresné. Přesto bylo zjištěno, že některé tematické plány nejsou dodržovány; že klasifikace není někdy objektivní z důvodu neopravených chyb a nepředchází jí dostatečné procvičení učiva; v povinné dokumentaci jsou prováděny opravy nesprávným způsobem, který ale snižuje jejich vypovídací hodnotu. V katalogových listech jsou někdy použity nestandardní zkratky (např. při hodnocení výsledků práce v zájmových útvarech a celkového prospěchu žáků pátého ročníku ve školním roce 2001/2002). Z použitých zkratk nelze rozlišit, zda žák prospěl s vyznamenáním či pouze prospěl; nesprávně je dle sdělení ředitelky celkový prospěch uváděn i na vysvědčení. Vzhledem ke shledaným nedostatkům, jsou uložena opatření a následné kontroly realizované v oblasti vedení dokumentace, oprav žákovských prací a jejich klasifikace, zejména u jedné vyučující, neúčinné. Ve vedení dokumentace školní družiny nebyly shledány nedostatky. Do předloženého ročního plánu se výsledky kontrol nepromítají, v zobecněné podobě jsou vždy prezentovány při jednání pedagogické rady.

Učitelky mají méně příležitostí se dále odborně vzdělávat z důvodu obtížné vzájemné zastupitelnosti při vyučování. Všechny získaly osvědčení o absolvování testu Z (základních ICT znalostí v rámci I. etapy Realizace státní informační politiky ve vzdělávání), ředitelka se zúčastnila několika seminářů v souvislosti s připravovaným vstupem školy do právní subjektivity, jedna učitelka studuje třetím rokem kombinované studium speciální pedagogiky a získané znalosti uplatňuje při zabezpečování péče o integrovaného žáka se specifickou poruchou učení. Postupně je pro individuální sebevzdělávání učitelek doplňována odborná knihovna. Ředitelka na základě vlastních kontrolních zjištění uvádí nutnost dalšího vzdělávání zejména v metodice a didaktice výuky.

Pedagogická rada – poradní orgán ředitelky řeší zejména organizační úkoly, projednává výsledky kontrol a klasifikaci žáků. Opatření týkající se neprospívajících a málo úspěšných žáků jsou sice navrhována (upozorňování na nutnost klasifikace po procvičení učiva, objektivnost klasifikace), ale některé vyučující je nerespektují.

Koncepce rozvoje školy pro období 2001-2005 vychází z dobrých znalostí podmínek školy a regionu, stanovuje cíle v oblasti vzdělávání a zlepšování vybavení školy pro výuku. Roční plán na ni navazuje jen částečně, je především výčtem akcí pořádaných školou, nepostihuje ředitelkou zjištěné nedostatky. Vzhledem k dlouhodobému problému nízkého počtu žáků je prioritou zabránit jejich odlivu do okolních škol. Za tímto účelem škola rozšiřuje svoji nabídku (vyučují se dva cizí jazyky, jsou organizovány zájmové kroužky) a pořádá četné mimoškolní akce včetně letního prázdninového tábora.

Organizování činnosti školy se řídí dokumenty Režim školy - povinnosti žáků, Režim školy - povinnosti učitelů, Vnitřní řád školy a Řád školy, který obsahuje všechny údaje vyplývající z platného právního předpisu. V uvedených dokumentech některá ustanovení nekorespondují s podmínkami školy, některá jsou uváděna duplicitně. Jediným vedoucím pracovníkem školy je její ředitelka, která pro dobu své případné nepřítomnosti pověřuje zastupováním s přesně vymezenými pravomocemi některou z učitelek. Kompetence s celoroční platností jsou všem pracovníkům přiděleny účelně.

Ve škole je vzájemné informování zaměstnanců dobře zajištěno denním osobním kontaktem, při jednání pedagogické rady a při provozních poradách. Škola je otevřená rodičům, pro které je vyhrazena doba pro konzultace s učitelkami, po domluvě se na ně mohou rodiče obrátit i v jinou než stanovenou dobu. Podle potřeby, zpravidla při přípravě školních akcí, jsou svolávány schůzky rodičů. O prospěchu svých dětí jsou rodiče průběžně informováni převážně konkrétními zápisy v žákovských knížkách. Škola úzce spolupracuje se svým zřizovatelem, který finančně přispívá na některé kulturní akce, které škola v obci organizuje a současně se jimi prezentuje na veřejnosti.

Výroční zpráva o činnosti školy za předcházející školní rok obsahuje právními předpisy stanovené údaje, které odpovídají zjištěné skutečnosti. Navíc zahrnuje objektivní hodnocení materiálních podmínek školy pro výuku, hodnocení spolupráce s rodiči žáků a se zřizovatelem.

Personální podmínky vzdělávání a výchovy jsou průměrné.

HODNOCENÍ MATERIÁLNĚ-TECHNICKÝCH PODMÍNEK VZDĚLÁVÁNÍ A VÝCHOVY VZHLEDEM KE SCHVÁLENÝM UČEBNÍM DOKUMENTŮM

Škola sídlí v zrekonstruovaném objektu svého zřizovatele, který jí v rámci svých možností vytváří co nejoptimálnější materiální podmínky pro výuku a přispívá na platy pedagogických pracovníků.

V prvním poschodí jsou tři dostatečně velké učebny vybavené novým žákovským a zrekonstruovaným úložným nábytkem, v části jedné z nich je prostor školní družiny. Sborovna není uspořádána ke sledování televize a videozáznamů žáky, přestože je pro tyto účely využívána. Tělocvična v přízemí je před rekonstrukcí a tělesná výchova se v současnosti vyučuje v místním kulturním sále, který jen velmi málo vyhovuje organizačním, hygienickým a bezpečnostním zásadám pro provádění sportovní a pohybové činnosti (zápach z cigaretového kouře, neuklizená sportovní plocha, teplota vzduchu v době inspekce kolem 10°C). Hřiště patřící zřizovateli, jež škola do loňského školního roku využívala, bylo zničeno záplavami. Obec plánuje vybudování nového hřiště, které opět bude škole k dispozici. Školní zahrada za příznivého počasí slouží především k relaxaci žáků o přestávkách, její malá část je upravena pro výuku pěstítek prací, škola také pečuje o záhony patřící místnímu kostelu.

Zřizovatel v loňském školním roce uvolnil škole část svých prostor pro zřízení počítačové učebny. V rámci projektu P III - Infrastruktura v ní byly instalovány čtyři počítače, z toho tři žákovské a jeden učitelský (řídící počítač), a laserová tiskárna. Všechny čtyři počítače uvedené do provozu v květnu 2002 jsou připojeny k Internetu. V době inspekce je nebylo možné pro dlouhodobou závadu plně využívat. Protože škola prozatím nezískala povolení k přístupu na server, nemůže nainstalovat výukové programy a tudíž počítače využívat pro výuku. V současnosti si na nich učitelé připravují výukové materiály. Ředitelka zpracovává své písemnosti na starším počítači bez tiskárny.

Škola má dostatek učebnic, učebních textů a základního pomůckového vybavení, které jí umožňují realizaci vzdělávacího programu. Značná část pomůcek je ale zastaralá. Obměňovány a doplňovány jsou téměř výhradně jen nástěnné přehledy učiva zejména pro český jazyk, mapy a obrazové materiály pro výuku prvouky, vlastivědy a přírodovědy. Videozáznamy a encyklopedie jsou zastoupeny v malém množství. Dobré je vybavení pro výuku hudební výchovy, rovněž tělovýchovné náčiní dobře postačuje.

Ředitelka neprovádí kontrolu využívání materiálních zdrojů a ani ji pro tento školní rok neplánuje.

Materiálně-technické podmínky vzdělávání a výchovy jsou velmi dobré.

HODNOCENÍ PRŮBĚHU A VÝSLEDKŮ VZDĚLÁVÁNÍ A VÝCHOVY VE ŠKOLE

Realizace vzdělávacího programu

Ve škole se vyučuje v souladu s rozhodnutím o jejím zařazení do sítě škol, předškolních zařízení a školských zařízení podle vzdělávacího programu Základní škola čj. 16 847/96-2 včetně úprav a doplňků schválených pod čj. 25 018/98-22.

Na uvedený vzdělávací program dobře navazuje výchovně-vzdělávací činnost školní družiny.

Hodinová dotace všech předmětů odpovídá učebnímu plánu realizovaného vzdělávacího dokumentu. Vzdělávací nabídka je v tomto školním roce rozšířena o dva zájmové sportovní kroužky. Pravidelně je organizován plavecký kurz.

V dodržování učebních osnov byly shledány některé nedostatky. Kontrolou zápisů v třídních knihách za školní rok 20001/2002 bylo zjištěno, že v českém jazyce ve třetím ročníku bylo nad rámec učebních osnov probráno učivo o infinitivu, slovech jednoznačných, mnohoznačných a citově zabarvených. V matematice bylo ve třetím ročníku v tomtéž roce probíráno nad rámec učebních osnov učivo o souměrnosti a konstrukci trojúhelníku, v pátém ročníku o středové souměrnosti.

V třídních knihách nejsou záznamy o probraném učivu mnohdy průkazné. Např. v českém jazyce jsou místo slohových útvarů uváděna jen témata, v matematice není často zapsáno povinné učivo (ve druhém ročníku ve školním roce 2001/2002 chybí téma Orientace v čase, ve třetím ročníku téma Obvod, ve čtvrtém ročníku učivo o rovnoramenném a rovnostranném trojúhelníku, v pátém ročníku učivo o souřadnicích, proměnné a grafech) apod.

Povinná dokumentace školní družiny (Přehled výchovně-vzdělávací práce) průkazně zachycuje průběh její výchovně-vzdělávací činnosti.

Kontrola plnění učebních plánů a učebních osnov je součástí systému kontrol specifikovaného v „Plánu kontrolní - hospitační činnosti“ na školní rok 2002/2003. V dodržování učebních plánů nebyly zjištěny nedostatky, kontrola je v této oblasti účinná. Dodržování učebních osnov ředitelka sleduje při hospitacích, při kontrole průkaznosti zápisů v třídních knihách a souladu časových plánů učiva s učebními osnovami předmětů. Vzhledem k výše uvedeným zjištěním, která se týkají nedodržování a neprůkaznosti plnění osnov, je účinnost této kontroly a přijímaných opatření v některých případech nízká.

Realizace vzdělávacího programu je v souladu se zařazením školy do sítě škol. Výuka nebyla ve školním roce 2001/2002 v souladu s učebními osnovami v předmětech matematika a český jazyk. Povinná dokumentace nezachycuje průkazně průběh vzdělávání. Systém kontroly není účinný.

Průběh a výsledky vzdělávání ve škole

Ve škole působí celkem čtyři vyučující včetně ředitelky. Kvalitu výuky zhruba v polovině zhlédnutých hodin negativně ovlivňovaly krátká pedagogická praxe dvou vyučujících v málotřídní škole a chybějící odborná a pedagogická způsobilost třetí učitelky. V případě čtvrté vyučující požadované vzdělání a pedagogická zkušenost pozitivně ovlivnily úroveň výuky. I přes bezprostřední přípravu na vyučování byly často zjištěny nedostatky v účelném řízení, metodických a didaktických postupech výuky, vyučující se více než na plánování vzdělávacích cílů zaměřovali na plánování činností. Zejména u jedné učitelky se uvedené nedostatky projeví v nediferencování náročnosti učiva v jednotlivých ročnících, žáci třetího ročníku probírali v prvouce stejnou učební látku jako žáci pátého ročníku v přírodovědě, a v téže třídě také žáci neměli v písemné prověrce z matematiky rozlišeno učivo podle ročníků.

Vyučující mají pro všechny předměty zpracované časové tematické plány učiva. V případě předmětů s výchovným zaměřením v nich byly shledány nedostatky pro chybějící diferenciaci nároků pro jednotlivé ročníky a v matematice pro jejich nesoulad s učebními osnovami (ve třetím ročníku není uvedeno učivo o slovních úlohách a obvodu, ve čtvrtém ročníku učivo o pořadí výpočtů a v pátém ročníku učivo o rýsování čtverce, obdélníku, trojúhelníku, rovnostranného trojúhelníku, rovnoběžek a kolmic daným bodem; nad rámec osnov je ve třetím ročníku plánováno učivo o kružnici, kruhu a konstrukci trojúhelníku a v pátém ročníku o středové souměrnosti). Časové plány pro vlastivědu, přírodovědu a prvouku jedna vyučující nedodržuje, jejich zpracování je v jejím případě formální.

V úvodu poloviny sledovaných hodin byli žáci pro vzbuzení zájmu o výuku seznamováni s plánovanými činnostmi, pouze jedna vyučující ale užívala různých motivačních prvků a výzev i v jejich průběhu. Silným motivačním stimulem v hodinách dvou učitelek bylo průběžné hodnocení poskytující žákům potřebnou zpětnou vazbu, kladení přiměřených nároků a občas jejich individuální diferencování s ohledem na možnosti žáků. V tomto smyslu uvedené vyučující naplňují jeden z koncepčních záměrů školy.

Ke zvýšení názornosti a efektivity výuky učitelky málo využívaly dostupné pomůcky. V hodinách cizího jazyka chyběly nahrávky rodilých mluvčích, pro efektivní nácvik hodů v jedné hodině tělesné výchovy odpovídající počet míčů, v matematice vyučující při probírání osově souměrných útvarů opomněla uvést praktické příklady z běžného života. Naopak účelné využití pomůcek v některých hodinách přispívalo k porozumění učivu žáky a ke vzbuzení jejich zájmu o výuku předmětu.

Frekvence klasifikace je přiměřená a hodnocení většinou motivující. Výjimkou je hodnocení jednou učitelkou v českém a cizích jazycích. V českém jazyce bylo zjištěno nepřiměřeně velké zaměření této vyučující na prověřování vědomostí z gramatického učiva a opakující se klasifikace dostatečnou a nedostatečnou u velké části žáků. Ze zápisů v třídních knihách nejsou ale zřejmá následná opatření uvedená učitelkou vzhledem k uvedeným učebním výsledkům žáků. Kromě zmíněných nedostatků je hodnocení touto vyučující někdy neobjektivní pro ponechávání neopravených chyb po kontrole a používání nestejných hodnotících kritérií.

Organizace vyučovacího procesu byla typická pro málotřídní školy a v její kvalitě byly velké rozdíly. V hodinách vynikajících a velmi dobrých bylo řízení vyučovacího procesu efektivní, nechyběl v nich prostor pro samostatnou práci a činnostní učení, pro rychlejší žáky měli vyučující připravené doplňující úkoly a jednotlivé aktivity se často a účelně střídaly. V hodinách s citelně slabými místy a jedné nevyhovující byly závažné metodické a odborné nedostatky, doba věnovaná některým činnostem nepřiměřeně dlouhá (např. písemné cvičení v hodině cizího jazyka, organizační část hodiny praktických činností na úkor vlastní činnosti žáků), docházelo v nich k četným prostojům, při kterých se žáci zabývali činnostmi nesouvisejícími s výukou a ztráceli o ni zájem, výuka byla po stránce zařazených činností méně pestrá. Metodické nedostatky byly zjištěny v matematice, vyučující přistoupila k výkladu algoritmu písemného dělení v době, kdy žáci neměli zvládnuto elementární učivo potřebné pro jeho pochopení a při řešení geometrických úloh nebyli žáci vedeni k přesnému rýsování. Formy práce při výuce cizího jazyka nevedly k rozvíjení základů řečových dovedností, vyučující se zaměřovala na izolované osvojování gramatických jevů; v českém jazyce při čtení neposkytovala žákům adekvátní zpětnou vazbu o jejich chybné čtenářské technice. Nedostatky byly i v základní struktuře některých hodin, chybělo v nich závěrečné shrnutí a utřídění učiva.

Při výuce nebyly někdy dodržovány psychohygienické zásady, vyučování v několika případech zasahovalo do přestávky, relaxace nebo činnosti vyžadující menší soustředění žáků byly realizovány výjimečně, občas zařazené odpočinkové aktivity na počátku hodin neměly po

prestavce opodstatnění. V některých případech ale vyučující dbali na psychohygienu výuky, kterou organizovali tak, aby se žáci uvolnili při časté změně pracovního místa či činnosti.

V oblasti utváření sociálních kompetencí žáci někdy nebyli vedeni k dodržování pravidel komunikace. Vztahy mezi dětmi navzájem a mezi dětmi a učitelkami byly přátelské, atmosféra v hodinách příjemná a vstřícná, učitelky se žáky jednaly trpělivě.

Průběh vzdělávání a výchovy v celé škole je hodnocen na základě zjištěných skutečností jako průměrný.

Výsledky vzdělávání a výchovy zjišťované školou

Škola si zjišťuje výsledky vzdělávání zadáváním vlastních prověrek. Pořizovány jsou přehledy čtvrtletní nebo výroční klasifikace, které jsou konfrontovány s písemnostmi žáků a klasifikací v žákovských knížkách. V minulém školním roce byly na zjištění úrovně vědomostí z matematiky zadány komerční republikové testy. V celorepublikovém měřítku bylo umístění žáků podprůměrné. Sledována je úspěšnost vzdělávání a integrace žáků ve spádových školách. Škola se účastní výtvarných a sportovních soutěží, v jednotlivých případech se žáci umísťují na předních místech.

Vlastní a v jednom případě republikové evaluační nástroje jsou systematicky zpracované, zjištěné výsledky jsou analyzovány. Rozbor výsledků vzdělávání a výchovy však není účinně využíván k ovlivnění práce vyučujících.

Celkově je průběh vzdělávání a výchovy hodnocen stupněm průměrný. Škola realizuje vzdělávací program v souladu s jejím zařazením do sítě škol. Ve školním roce 2001/2002 byly v dodržování učebních osnov zjištěny drobné nedostatky.

SOUČÁSTI ŠKOLY

Školní družina

Školní družina má jedno oddělení, do kterého je zařazeno dvacet pět žáků prvního až pátého ročníku, průměrná denní docházka je třináct žáků. Provoz školní družiny je z finančních důvodů omezen pouze na odpolední hodiny, což některým rodičům nevyhovuje. Proto ředitelka umožnila žákům v ranních hodinách přístup do školy a stanovila pedagogické dozory. Žáci se v té době věnují spontánním herním činnostem. Výchovně-vzdělávací proces školní družiny je zajištěn plně kvalifikovanou vychovatelkou s dlouholetou praxí, povinná dokumentace je řádně vedena. Organizace režimových momentů je stanovena v ročním plánu práce školní družiny, ve kterém převládají odpočinkové, relaxační, sportovní, výtvarné a pracovní-technické aktivity. Sledované činnosti, které žákům vychovatelka nabízela byly pestré, žáci o ně jevíli zájem a aktivně se jich zúčastňovali. Měli při nich dostatek prostoru pro rozvoj fantazie a spolupráce a bylo zřejmé, že školní družinu navštěvují rádi. Větší volnost dětí při výběru spontánních činností omezuje chybějící samostatná místnost školní družiny. Společenské hry a stavebnice, přestože je jich k dispozici dostatek, si nemohou volně vybírat, protože jsou uloženy v jiné místnosti. V rámci činnosti školní družiny probíhá kroužek Míčové hry. Vychovatelka má vůči žákům příjemné jednání, cílevědomě je vede ke slušnému chování k sobě navzájem a k dospělým, ke kladnému vztahu k druhým lidem i k místu bydliště. V rozvíjení komunikativních kompetencí žáků byly zjištěny drobné nedostatky, vychovatelka s nimi vedla řízený rozhovor, ale v jejich spontánní komunikaci je omezovala.

Celkově je průběh výchovně-vzdělávací činnosti ve školní družině na základě zjištěných skutečností hodnocen jako velmi dobrý.

DALŠÍ ZJIŠTĚNÍ

- Nízký počet žáků je dlouhodobý problém. V tomto školním roce má škola nižší průměrný počet žáků na třídu než stanoví platný právní předpis. Referát školství Okresního úřadu Mělník na podnět obce Chvatěruby podal dne 4. listopadu 2002 žádost o udělení výjimky z počtu žáků Krajskému úřadu Středočeského kraje. Rozhodnutí o udělení výjimky pro tento školní rok škola dosud neobdržela.
- Součástí inspekční činnosti bylo i zjišťování názorů rodičů na školu prostřednictvím dotazníku. Vyhodnocení dotazníku je součástí inspekční zprávy (str. 11).
- V žádném z následujících dokumentů - v Rozhodnutí o zařazení školy do sítě škol, předškolních zařízení a školských zařízení, v Rozhodnutí, kterým se mění zařazení školy do sítě škol, předškolních zařízení a školských zařízení a ve Zřizovací listině školy vydanou obcí Chvatěruby není uveden stejný název školy. Pouze název školy uvedený ve Zřizovací listině je v souladu s obecně závazným právním předpisem.

VÝČET DOKLADŮ, O KTERÉ SE INSPEKČNÍ ZJIŠTĚNÍ OPÍRÁ

1. Rozhodnutí Školského úřadu Mělník čj. 272 ze dne 11. března 1996, kterým se Základní škola Chvatěruby zařazuje do sítě škol, předškolních zařízení a školských zařízení.
2. Rozhodnutí Školské úřadu Mělník čj. 109/2000 ze dne 10. srpna 2000, kterým se mění zařazení Základní školy Chvatěruby 46 do sítě škol, předškolních zařízení a školských zařízení s účinností od 1. ledna 2000.
3. Zřizovací listina vydaná obcí Chvatěruby se sídlem Chvatěruby 46, 278 01 Kralupy nad Vltavou dne 24. listopadu 2000, kterou se ke dni od 26. října 2000 zřizuje Základní škola Chvatěruby, okres Mělník.
4. Ředitelkou vyplněný dotazník pro ředitele před inspekcí.
5. Kopie personální dokumentace pedagogických pracovníků.
6. Ředitelkou vyplněná podkladová inspekční dokumentace pro základní školy.
7. Personální dokumentace - pedagogičtí pracovníci.
8. Písemné jmenování ředitelky do funkce vydané dne 13. května 1994 Školským úřadem Mělník.
9. Třídní knihy všech tříd za školní roky 2000/2001, 2001/2002 a 2002/2003.
10. Katalogové listy všech žáků, třídní výkazy všech tříd za školní roky 2000/2001, 2001/2002 a 2002/2003.
11. „Koncepční záměry pro období 2001 - 2005“.
12. Rozvrh hodin podle tříd pro školní rok 2002/2003.
13. Výroční zpráva o činnosti školy ve školním roce 2001/2002.
14. Inspekční zpráva čj. 033 188/98-272.
15. Docházkový sešit školní družiny ve školním roce 2002/2003.
16. Přehled výchovně-vzdělávací práce ve školní družině ve školním roce 2002/2003.
17. Docházkový sešit školní družiny pro školní rok 2002/2003.
18. Zápisové lístky do školní družiny pro školní rok 2002/2003.
19. „Řád školní družiny ve Chvatěrubech“ platný pro školní rok 2002/2003.
20. „Výchovně-vzdělávací program školní družiny pro školní rok 2002/2003“.
21. „Plán práce na školní rok 2002/2003 - ŠD, včetně provozu školní družiny“.

22. „Režim školy - povinnosti žáků“.
23. „Režim školy - povinnosti učitelů“.
24. „Vnitřní řád školy“ platný pro školní rok 2002/2003.
25. „Řád školy“ platný pro školní rok 2002/2003.
26. Rodiči vyplněné Dotazníky pro rodiče a žáky základních škol.
27. „Žádost o výjimku“ z počtu žáků zaslanou dne 4. listopadu 2002 (bez čj.) vedoucím referátu školství OkÚ Mělník Krajskému úřadu Středočeského kraje.
28. „Žádost o udělení výjimky z počtu žáků v Základní škole Chvatěruby“ zaslaná starostou Obce Chvatěruby dne 21. října 2002 (bez čj.) referátu školství OkÚ Mělník.

ZÁVĚR

Ve škole působí pedagogický tým, který vytváří žákům příjemné učební prostředí. Chybějící praxe kvalifikovaných učitelek v málotřídní škole, nesplnění podmínek odborné a pedagogické způsobilosti ze strany další učitelky, malé zapojení vyučujících do systému dalšího vzdělávání v metodice a didaktice vyučovacího procesu, omezená možnost ředitelky (vysoké zatížení přímou vyučovací povinností) sledovat průběh výchovně-vzdělávacího procesu a následně metodicky vést pedagogický sbor v některých případech negativně ovlivnily úroveň výuky. Kontrolní systém velmi dobře postihuje (vyjma průběhu výchovy a vzdělávání) všechny oblasti činnosti školy. Prokazatelné objektivní závěry z kontrol prováděných ředitelkou a z nich vyplývající doporučení nejsou vyučujícími někdy akceptovány a nepromítají se do systému plánování. Škola se potýká s problémem nízkého počtu žáků, a proto je její prioritou zabránit prostřednictvím rozšiřování vzdělávací nabídky jejich odlivu do základních škol v Kralupech nad Vltavou. Pozitivně je hodnocena fungující organizační struktura.

Prostorové podmínky školy umožňují bezproblémovou realizaci vzdělávacího programu. Pomůcky jsou pořizovány s rozmyslem, obnovován je převážně základní pomůckový fond, který ale vyučující ve výuce málo využívají.

Ve zhlédnutých hodinách převažovalo tradiční pojetí vyučování, kvalita průběhu vzdělávání a výchovy v nich byla velmi rozdílná. Zhruba v polovině těchto hodin učitelky volily metody odpovídající vzdělávacím cílům, daly žákům dostatečný prostor pro plnění úkolů, poskytovaly jim účinnou pomoc a zpětnou vazbu a rozvíjely jejich komunikativní kompetence. Druhá polovina hodin se vyznačovala četnými metodickými nedostatky, nediferencováním náročnosti učiva podle ročníků, neefektivním využíváním vyučovací doby a malou názorností výuky.

Ve školní družině, jejíž činnost zajišťuje kvalifikovaná vychovatelka, mají žáci dostatek příležitostí pro zájmové využití.

Vývoj školy od poslední inspekce

Ve srovnání s předcházejícím inspekčním zjištěním došlo ke zlepšení personálních podmínek z hlediska odborné a pedagogické způsobilosti učitelek, avšak v důsledku jejich nezkušenosti s prací v málotřídní škole ke zhoršení kvality průběhu výchovy a vzdělávání. Personální podmínky školy z hlediska vedení jejích zaměstnanců a organizace její činnosti nebyly při předcházející inspekci posuzovány. Prostory pro výuku jsou setrvale příznivé,

nově byla zřízena počítačová učebna. Na přechodnou dobu se zhoršily podmínky pro výuku tělesné výchovy.

Složení inspekčního týmu a datum vyhotovení inspekční zprávy

Razítko

Školní inspektoři	Titul, jméno a příjmení	Podpis
Vedoucí týmu	PaedDr. Jitka Kozáková	J. Kozáková v.r.
Členové týmu	Mgr. Radek Vlasák	R. Vlasák v.r.

V Kladně 6. ledna 2003

Datum a podpis ředitelky školy stvrzující převzetí inspekční zprávy

Datum převzetí inspekční zprávy: .14. ledna 2003

Razítko

Ředitelka školy	Podpis
Mgr. Miroslava Moravcová	M. Moravcová v.r.

Dle § 19 odst. 7 zákona č. 564/1990 Sb., o státní správě a samosprávě ve školství, ve znění pozdějších předpisů, může ředitel školy podat připomínky k obsahu inspekční zprávy České školní inspekci do 14 dnů po jejím obdržení. Připomínky k obsahu inspekční zprávy jsou její součástí.

Hodnotící stupnice

Stupeň	Širší slovní hodnocení
Vynikající	Zcela mimořádný, příkladný.
Velmi dobrý	Výrazná převaha pozitiv, drobné a formální nedostatky, nadprůměrná až spíše nadprůměrná úroveň.

Průměrný	<i>Negativa a pozitiva téměř v rovnováze, průměrná úroveň.</i>
Pouze vyhovující	<i>Převaha negativ, výrazné nedostatky, citelně slabá místa.</i>
Nevyhovující	<i>Zásadní nedostatky, které ohrožují průběh výchovně-vzdělávacího procesu.</i>

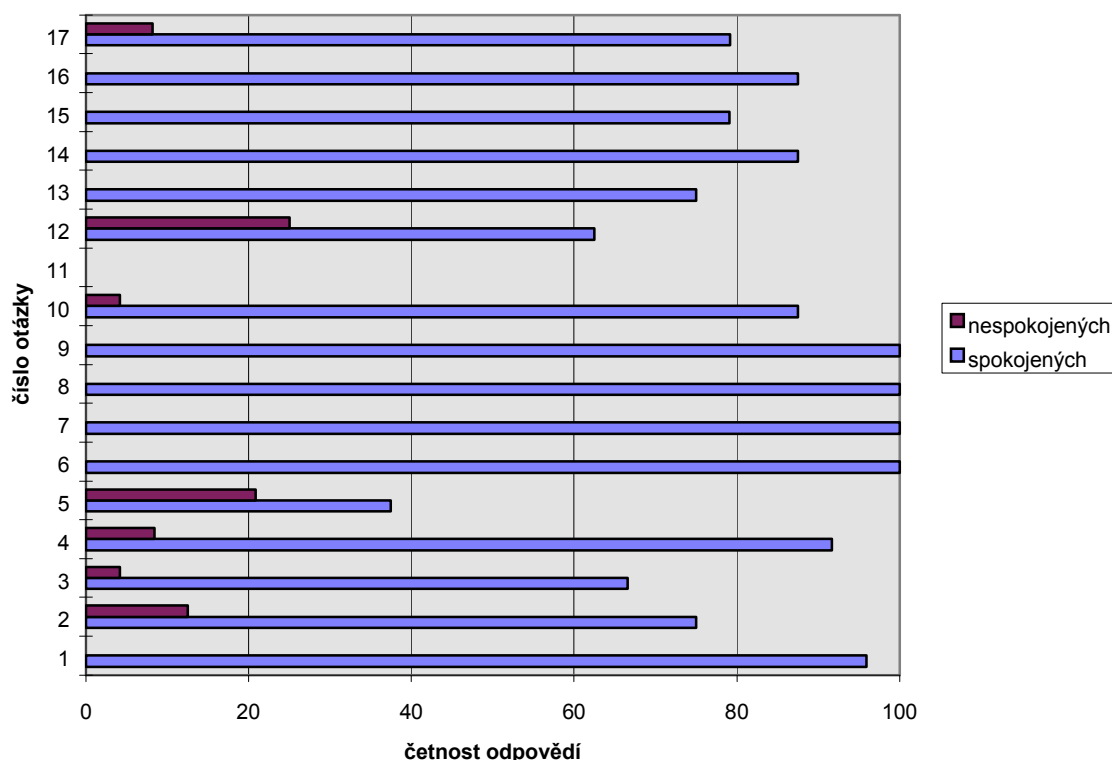
Plní, je v souladu	<i>Dodržuje, čerpá účelně, efektivně.</i>
Neplní, není v souladu	<i>Nedodržuje, nečerpá účelně, efektivně.</i>

Dotazník pro rodiče - odpovědi rodičů - vyhodnocení všech otázek

Zpracováno: 24 dotazníků Škola: **Základní škola Chvatěrub, okres Mělník** Dne: 12.12.2002

Názor na:	Údaje v %:	zcela spokojených		spíše spokojených		spíše nespokojených		nespokojených		nemohou posoudit		nevyjádřilo se	
1. Vzdělávací program školy		66,7	29,2	0,0	0,0	0,0	0,0	0,0	0,0	0,0	0,0	4,2	
2. Nabídka volitelných a nepovinných předmětů		45,8	29,2	4,2	8,3	12,5	0,0						
3. Využívání pomůcek ve většině předmětů		45,8	20,8	4,2	0,0	25,0	4,2						
4. Skladba mimovyučovacíh aktivit (filmy, muzikály, koncerty aj.)		62,5	29,2	4,2	4,2	0,0	0,0						
5. Využívání počítačového vybavení		25,0	12,5	16,7	4,2	37,5	4,2						
6. Nejméně jeden učitel dítě zná		100,0	0,0	0,0	0,0	0,0	0,0						
7. Učitelé se zajímají o problémy dítěte		95,8	4,2	0,0	0,0	0,0	0,0						
8. Informovanost rodičů ze strany školy		100,0	0,0	0,0	0,0	0,0	0,0						
9. Vyváženost klasifikace ústního a písemného projevu		83,3	16,7	0,0	0,0	0,0	0,0						
10. Objektivita hodnocení ve škole		83,3	4,2	4,2	0,0	8,3	0,0						
11. Domácí příprava	37,5 % 1/2 hodiny, 25% 1 hodinu, 16,7 % 2 hodiny, 12,5 % neví nebo se nevyjádřilo												
12. Nabídka mimoškolní zájmové činnosti		37,5	25,0	16,7	8,3	4,2	8,3						
13. Ví dítě na koho se obrátit, je-li nespokojeno		75,0	0,0	0,0	0,0	16,7	8,3						
14. Protidrogová problematika a prevence		83,3	4,2	0,0	0,0	4,2	8,3						
15. Zásady zdravého životního stylu		58,3	20,8	0,0	0,0	8,3	12,5						
16. Jasně stanovená pravidla ve školní řádě		83,3	4,2	0,0	0,0	4,2	8,3						
17. Čistota a vybavení sociálních zařízení		79,2	0,0	4,2	4,2	4,2	8,3						

Dotazník pro rodiče



Další adresáti inspekční zprávy

Adresát	Datum předání/odeslání inspekční zprávy	Podpis příjemce nebo čj. jednacího protokolu ČŠI
---------	---	--

KÚ Středočeského kraje, odbor školství, mládeže a sportu, Zborovská 11, 150 21 Praha 5	30.1. 2003	023 20/03-1093
ÓU Chvatěruby 46, 278 01 Kralupy nad Vltavou	30.1. 2003	023 22/03-1093

Připomínky ředitelky školy

Datum	Čj. jednacího protokolu ČŠI	Text
		Připomínky nebyly podány.