



ČESKÁ ŠKOLNÍ INSPEKCE

Inspektorát

Středočeský

Inspekční zpráva

Základní škola Petrovice u Sedlčan, okres Příbram

Táborská 42, 262 55 Petrovice u Sedlčan

Identifikátor školy: 600 054 829

Termín konání komplexní inspekce: 31. květen, 4. - 7. červen 2001

Čj.	065 111/01-5079
Signatura	kb5cu144

CHARAKTERISTIKA ŠKOLY

Základní škola Petrovice u Sedlčan je plně organizovaná škola s kapacitou 200 žáků. V letošním školním roce ji v devíti postupných ročnících navštěvuje 175 žáků z Petrovic, Kovářova, Vysokého Chlumce, Počepic a Nechvalic. Pět žáků je integrovaných. Ročníky druhého stupně sídlí v hlavní budově školy, kde je též tělocvična a jídelna, ročníky prvního stupně, včetně družiny, jsou umístěny v budově nedalekého odloučeného pracoviště. V obou budovách je již několik let prováděna jen nejnútnejší údržba z důvodů přesídlení do nové školy ve školním roce 2001/2002 (viz další zjištění). V současné době směřují veškeré finance obecního úřadu k dokončení a částečnému vybavení nové budovy.

Při škole byly zřízeny rada školy a sdružení rodičů a přátel dětí školy. Právní forma hospodaření - zálohová organizace.

HODNOCENÍ KVALITY VZDĚLÁVÁNÍ

Český jazyk - 1. stupeň

Učební plán a osnovy jsou vzhledem ke schválenému vzdělávacímu programu plněny. Některé zápisy v třídních knihách nemají potřebnou vypovídací hodnotu nebo chybějí (např. psaní ve 4. a 5. ročníku). Prostřednictvím časově tematických plánů učiva vyučujících pro jednotlivé ročníky je zajištěna kontinuita vzdělávání, úroveň obsahového zpracování vzhledem k funkčnosti je kvalitativně odlišná. Časové rozvržení učiva je operativně přizpůsobeno potřebám žáků, jejich dlouhodobé absenci (epidemie chřipky). Základním východiskem jsou učebnice (čítanka, písanka). Rezervy byly zjištěny v plánování práce ve čtení a literární výchově (např. koordinovat výběr titulů souvislé četby). Sledované hodiny byly vyučujícími připraveny. O žácích se specifickými poruchami učení a chování jsou informováni. Specifický přístup k žákům byl v některých hodinách zaznamenán (diferenciace úkolů, motivující hodnocení). Individuální vzdělávací programy nejsou ve vzdělávání integrovaných žáků optimálně aplikovány (metody a formy práce, hodnocení žáků, práce s chybou, cílená individuální náprava). Škola neorganizuje specifickou nápravnou péči. Dle potřeb žáků zařazují vyučující doučování. V rámci dalšího vzdělávání pedagogických pracovníků (dále jen DVPP) se někteří vyučující zúčastnili seminářů týkajících se vzdělávání žáků se speciálními potřebami. Plánování a příprava výuky je hodnocena jako velmi dobrá.

Předmět je veden vyučujícími s odbornou a pedagogickou způsobilostí s dlouhodobou pedagogickou praxí.

Výuka probíhala v kmenových učebnách, jejichž technická údržba je vzhledem ke stěhování školy minimální. Učivo bylo prezentováno s využitím dostupných názorných didaktických pomůcek, didaktická technika nebo výukové programy nebyly ve vyučování použity. Inventář učebních pomůcek je inovován minimálně. Žáci pracovali zejména s učebními texty, s vlastnoručně vyrobenými učebními pomůckami, v rámci mezipředmětových vztahů hráli na hudební nástroje. Jazykové příručky nebyly ve výuce užity. Žáci nebyli vždy v potřebné míře a motivujícím způsobem vedeni ke správnému sezení při psaní a držení psacích potřeb. Jejich únava byla cíleně kompenzována relaxací jen v některých hodinách. Tradiční uspořádání prostoru učeben a jejich prostorová omezenost neumožnily, až na výjimku (diferenciace úkolů pro žáky v 1. ročníku), účinnější rytmizaci výuky. Personální, materiální a psychohygienické podmínky jsou hodnoceny jako průměrné.

Organizace sledované výuky vycházela z volby metod a forem práce vyučujících. V menší míře byla pozornost věnována motivačnímu úvodu a závěrečné hodnotící části hodiny. Zařazené

jazykové rozbory a pravopisná cvičení vedly žáky ke komplexnějším dovednostem. V některých hodinách nekorespondovaly vytyčené cíle s následujícími učebními aktivitami, chyběla logická provázanost a následná aplikace. Převažovala frontální forma výuky (ústní i písemná) s menším podílem samostatné práce žáků, ojediněle byla zvolena skupinová práce (dramatizace textu, procvičování učiva). Kladem bylo zařazení herních prvků, zvolený metodický postup zadání diktátu a výkladu nového učiva. Didaktické nedostatky byly zjištěny v zadání efektivní práce ve skupinách či samostatné práce sledující procvičení nového učiva, průpravným cvičením ke čtení a psaní. Dílčí nedostatek se vyskytl ve věcné správnosti a efektivitě činností vzhledem k vyučovacímu času. Úroveň organizace výuky, metod a forem práce je hodnocena jako průměrná.

V průběhu některých hodin byly žáci motivováni mezipředmětovými vztahy, herními prvky, povzbuzujícím slovním hodnocením, možností žáka argumentovat své řešení úkolu. Výraznější motivaci z hlediska obsahu postrádala výuka čtení a literární výchovy. Stanovené cíle většiny sledovaných hodin byly zaměřeny na kognitivní stránku výuky. Hodnocení žáků vyučujícími má rezervy v adresnosti a konkrétnosti vzhledem k osobnostním kompetencím žáků, eventuálně k jejich indispozicím. V malé míře bylo využito možnosti vzájemného hodnocení žáků. Písemného širšího slovního hodnocení žáků se speciálními vzdělávacími potřebami není využíváno, z některých jejich písemností (prověrky učiva, diktáty) bylo zjištěno nezohledňování jejich potřeb. Motivace a hodnocení žáků měly průměrnou úroveň. Ve sledovaných hodinách převažovala dominantní komunikace vyučujících s menším podílem verbálního projevu žáků. Péče o výrazný jazykový projev z hlediska artikulace, dynamiky, práce s dechem, osvojení vyjadřovacích schopností (spisovné výslovnosti) měla kvalitativní rozdíly. Interakce probíhala převážně mezi vyučující a žáky, kooperativní techniky učení (vzájemná komunikace mezi žáky) nebyly využity nebo v malé míře s nízkým efektem. Dílčí neakceptování pravidel komunikace a chování některými žáky bylo ve vyučování způsobeno v převážné míře nejasnými instrukcemi či nepochopením zadání úkolu. Kvalita komunikace a spolupráce vyučujících se žáky měla průměrnou úroveň.

Kvalita vzdělávání českého jazyka na 1. stupni měla průměrnou úroveň.

Český jazyk - 2. stupeň

Vyučování probíhalo v souladu s učebními dokumenty. Zpracované časově tematické plány učiva vyžadují úpravu a koordinaci, byly v nich zjištěny nepřesnosti související se začleněním učiva, které patří do vyššího respektive nižšího ročníku. V přípravě hodin byly zjištěny dílčí nedostatky v promyšlenosti volby metod a formy vyučování. Úroveň plánování a přípravy výuky byla celkově průměrná.

Učebny, v nichž výuka probíhala, měly průměrnou kvalitu materiálního a technického vybavení, jejich estetická i didaktická úroveň byla částečně ovlivněna perspektivou stěhování školy do nového objektu. K vyučování použili učitelé doplňkové materiály (knihy, fotografie, pravidla). Psychohygienické podmínky vyučování byly standardní, pozitivně ovlivněné světlými a prostorovými dispozicemi učeben, negativně jejich vzhledem, přímé relaxační prvky pro zvýšení úrovně psychohygieny práce nebyly použity. Materiálně technické a psychohygienické podmínky vyučování byly průměrné.

Český jazyk na 2. stupni vyučují 2 učitelé odborně i pedagogicky způsobilí.

Vyučování mělo převážně zprostředkující charakter s převahou přímé vzdělávací práce učitele a klasickými vyučovacími postupy založenými na frontální formě práce. Byly použity metody výkladu, řízeného rozhovoru postaveném na spontánní aktivitě žáků, pozitivním zjištěním je využívání samostatné práce žáků ve formě přípravy referátů. V hodinách byly uplatněny

mezipředmětové vztahy, aktualizace učiva. Organizace vyučování a zvolené metody práce byly orientovány na znalostní složku, způsobilosti související s podporou aktivního učení nebyly účinně rozvíjeny. Specifické techniky v práci s integrovanými zdravotně postiženými žáky nebyly použity. Zvolená organizace, formy a metody vyučování měly průměrnou úroveň.

Vstupní motivace byla omezena na oznámení obsahu, organizace a cílů vyučování, v jeho průběhu byli žáci oceňováni za výkon, motivováni k četbě, závěrečné vyhodnocení kvality činností žáků chybělo. Samostatná práce prezentovaná referátem byla ohodnocena, v jedné hodině byla rozvíjena dovednost vzájemného hodnocení. Četnost klasifikace v žákovských knížkách je v některých třídách nízká a je postavena jen na klasifikaci „významných“, písemných výkonů (diktát, mluvnická prověrka, slohová práce). Hodnocení za jiné výkony nejsou používána. Úroveň motivace a hodnocení byla průměrná.

Vztahy mezi učiteli a žáky jsou otevřené, přátelské, vyučování tak mělo klidnou a přívětivou atmosféru. Komunikace žáků byla korigována vedením k souvislému a spisovnému vyjadřování. Žáci projevovali spontánní zájem o přípravu referátů. Nedostatky se projevily v dodržování pravidel řízené i neřízené komunikace (žáci mluví do řeči druhých, učitelka mluví do odpovědi žáků apod.). Jednostranně vedená výuka má negativní dopad na rozvoj komunikace mezi žáky i na její vztahovou stránku. Oblast interakce a komunikace měla průměrnou úroveň.

Celkově byla kvalita výuky českého jazyka průměrná.

Cizí jazyky - anglický, německý

Předměty jsou plánovány v souladu se vzdělávacím programem. Ve 4., 5., 7. a 8. ročníku probíhá výuka anglického a německého jazyka, v 6. a 9. ročníku je vyučován pouze německý jazyk. Výuka je dále podporována zájmovými kroužky. Časově tematické plány učiva umožňují koordinaci výuky jednotlivých ročníků, kopírují obsah zvolených učebnic, zohledňují individuální zvláštnosti skupin a jedinců. Rezervy byly shledány v časovém zařazení aktuálního učiva v jednom ročníku (únorový svátek byl probírán v květnu). Bezprostřední příprava na výuku byla ve sledovaných hodinách kvalitní a promyšlená. Plánování a příprava výuky měly velmi dobrou úroveň.

Německý jazyk je vyučován učitelkou s odbornou a pedagogickou způsobilostí, anglický jazyk vyučují dvě učitelky, jedna bez odborné způsobilosti, druhá nemá potřebnou způsobilost. Uvedené skutečnosti kvalitu výuky neovlivnily, všechny vyučující se dále vzdělávají v příležitostných jazykových kurzech a seminářích.

Odborné jazykové učebny zřízeny nejsou, výuka probíhala většinou v kmenových třídách nebo ve volných pracovnách, které byly, vyjma ročníků prvního stupně, pro jazykovou výuku nepodnětné. Ucelené řady učebnic a pracovních sešitů, magnetofonové nahrávky rodilých mluvčích a okopírované doplňkové texty z jiných učebnic tvořily didaktické vybavení sledovaných hodin. Využití audiotechniky v některých hodinách bylo efektivní. Výuka na prvním stupni byla podporována nástěnnými tabulemi s gramatickými strukturami, mapami a vlastnoručně vyrobeným didaktickým materiálem. Ve všech hodinách chyběly slovníky, počítačové výukové programy škola nevládní. Materiální podmínky výuky měly celkově průměrnou úroveň.

Soutěživé prvky, mezipředmětové vztahy, aktualizace a diferenciaci výuky zvyšovaly její efektivitu. Zařazením zpěvu, her, audiotechniky, střídáním činností a účelné rytmizace výuky byly ve většině sledovaných hodin vytvořeny kvalitní psychohygienické podmínky. Menší částí hodin chyběla častější a účinnější relaxace. Psychohygienické podmínky výuky měly velmi dobrou úroveň.

Frontální výuka střídaná samostatnou nebo skupinovou prací podporovaná v některých hodinách střídáním rolí (učitel - žák) zvyšovala aktivitu žáků. Vyučujícím se vhodnou volbou metod a forem práce většinou dařilo aktivizovat žáky, rozvíjet jejich komunikační schopnosti a vzbuzovat zájem o jazyk. Rezervy některých hodin druhého stupně byly v nadbytečné dominanci vyučující, v důrazu na znalostí pojetí výuky a v jednom případě v jednotvárnosti výuky (dlouhá práce s učebnicí). Výuka na prvním stupni odpovídala filosofii zvoleného učebního programu. Žáci se specifickými potřebami byly ve sledovaných hodinách respektováni, zaznamenána byla i diferenciací výuky ve prospěch bystřejších žáků. Organizace metod a forem výuky měla ve sledovaných hodinách celkově nadprůměrnou úroveň.

V hodinách byli žáci motivováni k efektivnější práci častými pochvalami, aktualizací učiva, vstupními cizojazyčnými monology a návaznými dialogy, mezipředmětovými vztahy, zařazováním zajímavostí, jazykolamů, her a soutěživých prvků. Některým hodinám chyběla promyšlenější aktualizace a více pozitivního hodnocení. Motivace a hodnocení byly celkově nadprůměrné.

Výrazným kvalitativním prvkem sledované výuky byla komunikace. Výuka ve většině hodin probíhala důsledně v cizím jazyce. Žákům byl poskytován velký prostor pro rozvoj jejich cizojazyčných dorozumivacích schopností a dovedností. Dialogy mezi učitelkami a žáky a mezi žáky navzájem měly většinou vysokou úroveň. Atmosféra většiny hodin byla příjemná a tvůrčí. Některé hodiny byly vedeny ve striktnějším duchu vyplývajícím z osobnosti vyučující. Dohodnutá pravidla jednání byla vzájemně respektována. Interakce a komunikace měly velmi dobrou úroveň.

Sledovaná výuka anglického a německého jazyka byla celkově nadprůměrná.

Matematika

Hodinové dotace předmětu odpovídají učebnímu plánu. V plánování sice nedochází k obsahové duplicitě, ale z časově tematických plánů vyučujících na 1. stupni vyplývá, že některé názvy probíraných témat neodpovídají učivu příslušného ročníku. Cíle vyučovacích hodin nebyly vždy jasně stanoveny, přesto byl z průběhu hodin patrný jejich soulad se standardem učiva. V 8. a 9. ročníku je vyučováno 5 hodin matematiky, z toho jeden den ve dvouhodinovém bloku. Výuku matematiky doplňují od sedmého ročníku volitelné předměty informatika a technické kreslení. Plánování a příprava měly průměrnou úroveň.

Personální podmínky výuky jsou velmi dobré, jedna vyučující na 2. stupni z celkového počtu osmi učitelů nesplňuje podmínky odborné způsobilosti pro výuku předmětu. Ve všech ročnících na 1. stupni jsou používány učebnice a učební texty téhož nakladatelství. Zajištění pomůckami v kabinetu je vzhledem k obsahu učiva dostatečné, s ohledem na aktualizaci učiva a stáří pomůcek je nutná jejich modernizace. Materiální vybavenost pro výuku je na průměrné úrovni. Všechny využívané učebny jsou vybaveny starším nábytkem a odpovídají psychohygienickým zásadám. Odborná učebna matematiky není k dispozici. Učební prostředí nebylo příliš podnětné. Didaktická technika v hodinách použita nebyla. Na druhém stupni některé hodiny postrádaly relaxační činnosti. Vyučující často nepřizpůsobili osvětlení místnosti povětrnostním podmínkám, nedodržovali časový limit vyučovacích jednotky. Materiální a psychohygienické podmínky byly průměrné.

Hodiny měly klasické členění, výuka byla převážně frontální. Struktura hodin odpovídala věku žáků a stanoveným cílům. V průběhu výuky, zejména při opakování, nebyl dán prostor pro diferenciaci učiva. Na 1. stupni byl sice důraz kladen na činnostní pojetí výuky, ale nebyla odlišena práce pro integrované žáky. Pokyny vyučujících byly srozumitelné a přiměřené věku žáků. Náročnost a rozsah probíraného učiva, množství informací a tempo výuky byly voleny

podle průměru třídy. Při práci v hodinách vyučující důsledně vycházeli z probraného učiva, při výkladu nové látky nechyběla logická návaznost. Účinná byla práce s chybou a průběžná kontrola samostatné práce žáků. Ve stavbě hodin se objevily některé nedostatky zejména v jejím závěru, kde chybělo shrnutí učiva. Nedostatečná byla práce s učebnicí, která slouží pouze jako zdroj příkladů. Organizace, metody a formy sledované výuky byly celkově průměrné.

Hodiny postrádaly úvodní motivaci, zpravidla byla omezena na informaci o nově probíraném učivu. Hodnocení žáků, zejména na 1. stupni, bylo adresné a motivační. Důraz byl kladen na osvojování poznatků a dovedností, méně na dovednost tvořivé práce s učebnicí, pracovními listy a tabulkami. Sebehodnocení žáků využíváno nebylo. Celkově byla úroveň motivace a hodnocení průměrná.

Žáci dodržovali dohodnutá pravidla komunikace, měli prostor pro vyjádření vlastního názoru. Malý důraz byl kladen na kooperační techniky učení a smysl pro vzájemnou spolupráci. Vyučující tolerovali jednoslovné odpovědi na přesně zadané otázky. Nedostatečně se věnovali rozvoji komunikativních kompetencí (umět se jasně vyjádřit a formulovat svá stanoviska). Verbální a i neverbální komunikace učitelek byla velmi dobrá. Celkově měla oblast interakce a komunikace nadprůměrnou úroveň.

Výuka matematiky na obou stupních byla hodnocena jako průměrná.

Prvouka, přírodověda, vlastivěda

Obsah a časová dotace předmětů korespondují s učebním programem. Plánování výuky prostřednictvím časově tematických plánů kopíruje obsah zvolených učebnic, možnost tvořivého a účelného přesouvání, nebo spojování témat v souvislosti s ročním obdobím, či regionálními podmínkami využívána není. Bezprostřední příprava na výuku prvouky byla poznamenána menší promyšleností některých probíraných témat a s tím související přípravou didaktických pomůcek nebo logické návaznosti na učivo předchozí. Dlouhodobá (referáty) i bezprostřední příprava výuky některých hodin přírodovědy a vlastivědy byla kvalitní. Součástí plánování sledovaných předmětů je i plán vycházek a exkurzí, který však není konkrétně rozpracován. Celkově měly plánování a příprava sledované výuky průměrnou úroveň.

Výuku zabezpečují vyučující s odbornou a pedagogickou způsobilostí odpovídající ustanovením vyhlášky MŠMT ČT č. 139/1997 Sb., o podmínkách odborné a pedagogické způsobilosti pedagogických pracovníků a o předpokladech kvalifikace výchovných poradců. Všechny vyučující se příležitostně odborně vzdělávají.

Hodiny probíhaly v kmenových třídách, které svým didaktickým vybavením vytvářely podmínky kvalitní podnětné výuky (nástěnky, mapy, encyklopedie, soubory rostlin a živočichů, atlasy). Kontinuita výuky je zabezpečena ucelenými řadami učebnic a pracovních sešitů. Didaktická technika k projekci výuky nebo souhrnných zápisů využita nebyla. Materiální podmínky měly celkově velmi dobrou úroveň.

Organizace, metody a formy výuky, stejně jako psychohygienické podmínky výuky byly rozdílné. Převládající frontální výuka s předkládáním hotových informací, kladením důrazu na znalostní složku výuky a dominantním postavením vyučujících nedávala žákům prostor pro tvořivou a aktivní práci. Rovněž kooperativní způsob výuky v některých hodinách vykazoval nedostatky - složité přesuny do skupin a vzápětí zadání samostatného úkolu každému žákovi. Protikladem byla tvůrčí práce s encyklopediemi a atlasy, problémové otázky, kvalitní skupinová práce a aktualizace učiva. V některých hodinách byly zařazovány přímé relaxační prvky (hra na flétnu, zpěv, protažení, důraz na správném držení těla), ve většině sledovaných hodin však účelná relaxace chyběla. Některé části výuky byly příliš dlouhé a jednotvárné,

chyběla větší rytmizace výuky, střídání činností, herní a soutěživé prvky. Organizace, metody a formy výuky, stejně jako psychohygienické podmínky průměrnou úroveň.

V začátku a konci některých hodin nebyli žáci motivováni, chybělo jasné stanovení cíle výuky, logická návaznost na předchozí látku a kvalitnější aplikace na reálné skutečnosti včetně závěrečného shrnutí a zhodnocení výuky. Časté kladné slovní hodnocení žáky aktivizovalo, v některých hodinách byli vedeni k hodnocení a sebehodnocení. Rezervy byly shledány ve vyhodnocování skupinové práce, v jedné hodině vyučující nadbytečně přebírala iniciativu, skupiny žáků nebyly na hodnocení dostatečně zainteresovány, převládl šum a nezáměr o výsledek ostatních. V jiné hodině byl žákům prezentován závěrečný názor vyučující bez větší rozpravy a diskuse k tématu, v další hodině nebyla skupinová práce vůbec vyhodnocena. Motivace a hodnocení měly průměrnou úroveň.

Dominance vyučujících s převažujícím verbálním projevem a předkládáním hotových informací nedávaly ve většině hodin potřebný prostor pro rozvoj komunikativních dovedností žáků. Pozitivním prvkem přírodovědných a vlastivědných hodin byla příprava a prezentace některých referátů a prezentace skupinové práce - bez opory textu, vyjádření vlastního nebo skupinového názoru. Oblast interakce a komunikace byla průměrná.

Přírodovědné předměty mají na prvním stupni průměrnou úroveň.

Společenskovední předměty - dějepis a občanská výchova

Pro koordinaci výuky dějepisu jsou zpracovány časově tematické plány učiva. Mají však formální význam, neboť plán vzdělávání je v jednotlivých ročnících a tématech někdy duplicitní, dotace dějin druhé poloviny minulého století je v praxi odlišná, aktuální obsah vyučování naznačoval potenciální kolizi v plnění osnov. Plánování učiva pro celý vzdělávací cyklus proto vyžaduje změnu časové dotace témat ve prospěch učiva historie druhé poloviny 20. století. Vyučování občanské výchovy probíhalo v souladu s učebními dokumenty i časově tematickými plány učiva. Plánování a příprava na jednotlivé hodiny byly nadprůměrné s případnými nedostatky v promyšlenosti organizace, forem a metod vyučování. Celkově byly plánování a příprava výuky průměrné.

Kmenové učebny, v nichž vyučování probíhalo, byly didakticky podnětné. Ke zvýšení názornosti a efektivity výuky byly použity videozáznamy, mapy, atlasy, případně další přinesené pomůcky (knihy). Materiálně technické podmínky vyučování byly, s přihlédnutím k objektivním okolnostem s negativním vlivem na estetické podmínky, velmi dobré.

Psychohygienické podmínky vyučování pozitivně ovlivnily prostorové dispozice učeben, organizace, případně i styl vyučování sledovaných hodin. Přímé relaxační prvky zařazeny nebyly. Negativním zjištěním byly nevětrané učebny. Celkově měly psychohygienické podmínky vyučování průměrnou úroveň.

Hodiny dějepisu a občanské výchovy vyučovali dva učitelé, v jednom případě bez předepsané způsobilosti. Tato okolnost neměla vliv na kvalitu vzdělávání.

Sledované vzdělávání mělo rysy naukových postupů s převahou přímého vyučování s verbální dominancí učitele. Byla použita forma frontální i skupinové práce (dějepis i občanská výchova). Při ní bylo zřejmé, že žáci nejsou na kooperativní činnosti příliš zvyklí, potíže se objevily při organizaci práce skupin i při jejich vzájemné komunikaci. Metodicky bylo vyučování postaveno na řízeném rozhovoru v opakovacích částech vyučování, výkladu, kladem je využívání samostatné práce žáků prezentované referáty. Někdy byly metodické postupy nesourodé a málo účinné. Ve vyučování byly zařazeny mezipředmětové vztahy, aktualizace učiva, přímé výchovné prvky. Formulace problémovými otázkami podněcovaly žáky k vlastnímu úsudku. Obě zařazené videonahrávky v dějepise byly použity okrajově

a pasivně. Specifické techniky v práci s integrovanými zdravotně postiženými žáky nebyly začleněny. Oblast organizace, forem a metod vyučování měla celkově průměrnou úroveň.

Pozitivem vnější motivace byla aktivní rekapitulace předchozího a obsah nového učiva, jeho aktualizace, mezipředmětové vztahy. Část sledovaného vyučování měla motivující pracovní atmosféru (možnost pracovat spolu, otázky podněcující úsudek). Motivace k činnostem však byla často negativně ovlivněna nadbytečně zprostředkujícím pracovním stylem učitelů. Vyučující průběžně hodnotili snahu a výsledky práce žáků. Závěrečná motivační a hodnotící část hodinám scházela. Oblast motivace a hodnocení byla průměrná.

Vyučování předmětu charakterizovalo otevřené, demokratické klima. Žáci měli prostor k prezentaci názorů, byli vedeni ke správné komunikaci. Možnost vzájemné komunikace mezi sebou však byla limitována nezvyklostí formy práce. Interakce a komunikace byly celkově průměrné.

Některé postupy a techniky ve výuce obou předmětů měly prvky moderního vyučování, jejich efektivita však byla limitována nezažitostí nebo nedotažeností. Pozitivní a negativní zjištění ve kvalitě výuky skupiny společenskovědních předmětů byla celkově v rovnováze.

Zeměpis

Výuka předmětu probíhala v souladu se vzdělávacími dokumenty. Časově tematické plány ke koordinaci učiva jsou zpracované a jsou funkční. Na vyučování byly připraveny pomůcky (mapy, atlasy), jedna hodina postrádala použití globu, nedostatky byly v promyšlenosti stavby hodin a volbě didaktických postupů. Oblast plánování a přípravy vyučování byla průměrná.

Zeměpis vyučují dvě učitelky, jedna z nich bez odborné způsobilosti, tato okolnost však neovlivnila kvalitu vzdělávání.

Výuka ve sledovaných hodinách probíhala v polo odborné učebně vybavené mapami a zařízením pro videoprojekci. Didaktická technika nebyla ve sledovaném vyučování využita. Ve všech hospitovaných hodinách byly použity kvalitní mapy a atlasy. Úroveň psychohygienických podmínek byla pozitivně ovlivněna dispozicí prostoru, negativně nadbytečným zatměním, způsobem práce a jejím rytmem. Prostor k relaxaci, uvolnění, procvičení nebyl žákům poskytnut. Materiálně technické i psychohygienické podmínky byly průměrné.

Sledované hodiny byly z hlediska práce vyučujících dobře připravené. Zvolená organizace, formy a metody práce respektovaly převážně znalostní cíle stanovené učebním programem Základní škola. V jednom případě byla zařazena frontálně samostatná práce, při níž žáci vyhledávali a zaznamenávali informace. Výuka byla charakteristická jen touto formou vyučování, žáci neměli možnost pracovat spolu ve skupinách nebo dvojicích, přesto, že při uvedené samostatné práci k ní spontánně směřovali. Metodicky byla výuka zajištěna řízeným rozhovorem, výkladem, prací s atlasem nebo učebnicí. Byly uplatněny mezipředmětové vztahy, aktualizace učiva, méně byly využity vlastní poznatky žáků. Specifické techniky v práci s integrovanými zdravotně postiženými žáky nebyly zařazeny. Oblast organizace, forem a metod vzdělávání byla průměrná.

K výuce i v jejím průběhu byli žáci vhodně motivováni obsahem učiva, jeho aktualizací. Ve všech sledovaných hodinách byli průběžně hodnoceni za znalosti, aktivitu a snahu. Důležitým nedostatkem bylo nevyužívání aktuální možnosti klasifikace. Případné zkoušení žáka bylo nestresující a věcné. Úroveň motivace a hodnocení byla velmi dobrá.

Jednou vyučující byl poskytnut větší prostor pro rozvoj komunikačních dovedností žáků. Dokázali samostatně a soustředěně pracovat, své názory dobře sdělovali. Vedly je k tomu problémově formulované otázky při řízeném rozhovoru. Problémem bylo dodržování pravidel

dialogu (překřikování, pokřikování). Důsledkem verbální dominance učitelky a opakování výroků po žácích byly krátké, jednoslovné odpovědi. Způsob vyučování neumožnil rozvoj dovednosti pracovní komunikace mezi žáky. Ve všech sledovaných hodinách byla vstřícná, přátelská atmosféra. Oblast interakce a komunikace byla průměrná.

Celkově byla výuka zeměpisu průměrná.

Estetické předměty - hudební a výtvarná výchova

Vzdělávání respektuje schválený vzdělávací program. Časově tematické plány rámcově korespondují s učebními osnovami, na 2. stupni je využívána dvouhodinová dotace výtvarné výchovy střídáním s dalšími předměty. Volba výtvarných činností a aktivit je omezená vzhledem k podmínkám školy. Kreativní přístup byl zjištěn v plánování výtvarné výchovy na 2. stupni, jenž se ve svém pojetí odlišuje od spíše tradičně pojaté výuky na 1. stupni. Snahou je arteterapeutický přístup k žákům včetně vedení s odbornou erudicí. Hudební a výtvarný zájem žáci realizují v zájmových útvarech (užitá výtvarná technika, sborový zpěv, hra na flétnu), účastí ve výtvarných soutěžích a hudebních vystoupeních. Hudebně zaměřené aktivity žáků výrazně ovlivňovaly kvalitu sledované výuky hudební výchovy. Celkově je oblast plánování a přípravy estetických předmětů hodnocena jako velmi dobrá.

Vedení výuky je zajištěno odborně a pedagogicky způsobilými vyučujícími.

Materiální a prostorové podmínky byly v době inspekce vyhovující, perspektivně je zajištěno jejich zlepšení. Přes organizační náročnost hudební výchovy (přecházení vyučujících z budovy 1. stupně na 2. stupeň) nebyla její kvalita ovlivněna. Ve výuce byla použita audiotechnika, hudební nástroje, odborná literatura, učební texty a písemné záznamy žáků (výtvarný deník, hudební záznamy). Vyučující přistupují k výuce iniciativně (vlastní hudební nahrávky, výtvarný materiál) a aktivně se jí účastní (hudební dispozice). Organizace výuky, hudební a výtvarné činnosti ve většině hodin respektovaly psychohygienické zásady. Podmínky výuky a jejich využití byly v hudební výchově na velmi dobré úrovni, ve výtvarné výchově na průměrné úrovni.

Zvolená organizace výuky ve většině hodin odpovídala potřebám žáků a cílům výuky. Pestré metody práce v hudební výchově rozvíjely pěvecké, instrumentální, poslechové a pohybové dovednosti a znalosti žáků, umožnily jejich aktivní participaci na výuce. Vyučující dbaly o kvalitu hudebního projevu, korigovaly intonační a rytmické nepřesnosti. Organizace výtvarné výchovy na 1. stupni měla rezervy v promyšlenosti činností žáků a přesnosti pokynů. Spontánní pracovní styl žáků ve výtvarné výchově nebyl vždy citlivě a odborně korigován, některé pokyny, instrukce a zadání byly pro žáky demotivující (5. ročník). Motivujícím způsobem byly žáci vedeni ke zvládnutí neznámé techniky (kašírování) na 2. stupni, k vlastnímu výtvarnému vyjádření, k nutnosti autokorekce svých představ vzhledem k možnostem technického ztvárnění a k sebeprojekci v tématu (relief). Organizace, metody a formy práce měly celkově velmi dobrou úroveň.

Motivace žáků k výuce a jejich projevovaný zájem vyplývaly z kvality vedení výuky a osobnosti vyučujících. Z tohoto hlediska byla motivace žáků a její účinnost v jednotlivých hodinách rozdílná. Pozitivní byl zejména vztah a s ním související aktivita žáků v hudební výchově a výtvarné výchově na 2. stupni školy. Uplatněny byly regionální prvky (aktuální hudební dění, historie a zvyky), zkušenosti žáků ze školních výletů, účastí v soutěžích a v dalších mimoškolních aktivitách. Vhodná a pro žáky přitažlivá volba písní, poslechových skladeb, výtvarného tématu ve většině hodin podporovaly zájem žáků o práci. Hodnocení je z hlediska četnosti dostatečné, rezervy jsou ve zvolených formách a četnosti hodnocení žáků ve výtvarné výchově na 2. stupni. Demotivující hodnocení některých žáků nekorresponduje se

specifickými cíli výchovných předmětů, s individualizovaným přístupem k žákovi. Motivace a hodnocení žáků má celkově průměrnou úroveň.

Ve sledované výuce neměli žáci dostatek prostoru pro vlastní vyjádření, cílenou diskusi a rozvoj komunikativních dovedností. Nerespektování pravidel vzájemné komunikace v některých hodinách spontánními projevy žáků vyplývaly z nepochopení činností či nezájmu o práci (nepodnětný výběr tématu a výtvarné techniky). Ve většině hodin byl vztah žáků k výuce pozitivní. Celkově je úroveň komunikace a interakce hodnocena jako průměrná.

Kvalita vzdělávání hudební výchovy je hodnocena jako velmi dobrá, výtvarné výchovy jako průměrná.

Tělesná výchova

Obsah učiva a časová dotace předmětu korespondují s učením programem. Některé časově tematické plány obsahují nepřesné terminologické formulace, které nejsou plně v souladu s učebními osnovami, jiné jsou kvalitně zpracovány, rovnoměrně postihují všechny tělovýchovné složky předmětu. Výuka probíhá koedukovaně již od 4. ročníku, v hodinách jsou spojováni žáci 4. a 5., 6. a 7. a 8. a 9. ročníku, stejně jako žákyně. V době inspekce byl ve 2. - 4. ročníku organizován plavecký výcvik. Předmět je podporován nepovinnými předměty pohybové a sportovní aktivity a zájmovým kroužkem. Bezprostřední příprava na výuku byla v převážné většině hodin kvalitní a promyšlená. Plánování a příprava výuky měly nadprůměrnou úroveň.

Výuku zajišťují vyučující s odbornou a pedagogickou způsobilostí, jeden učitel nemá odpovídající odbornou způsobilost.

Škola je vybavena prostornou, nadstandardně vybavenou tělocvičnou s velmi kvalitním zázemím - nářadovna, sociální zařízení. Část výuky je realizována na nedalekém sportovním areálu (travnaté a pískové hřiště, doskočiště. Materiální vybavení je postupně obnovováno a zkvalitňováno. Materiální a technické podmínky výuky mají velmi dobrou úroveň.

Sledované hodiny měly jasně stanovený cíl, který byl v závěru vyhodnocován. Průběh většiny hodin byl vysoce efektivní, účelná volba metod a forem práce, jednoznačné pokyny a dodržování zásad bezpečnosti usnadňovaly průběh výuky a zvyšovaly její kvalitu. Ve všech hodinách byla dodržována zásada přiměřenosti, individuální potřeby žáků byly respektovány. Negativem jedné z hodin byly nižší efektivita způsobená přílišnou úzkostlivostí vyučující při organizaci výuky a chybné užívání odborné terminologie. Organizace sledované výuky měla celkově nadprůměrnou úroveň, stejně jako psychohygienické podmínky.

V průběhu hodin byli žáci povzbuzováni k lepším výkonům jak vyučujícími, tak spolužáky. Atletické výkony byly zaznamenávány a pozitivně hodnoceny. Úroveň sportovních výkonů žáků je srovnávána se žáky jiných škol v průběhu nejručnějších závodů a soutěží, ve kterých dosahují žáci školy dobrých výsledků. Kladné hodnocení a zařazování soutěživých prvků ve sledovaných hodinách mělo motivační charakter. Stanovená pravidla jednání byla vzájemně respektována, převládala tvůrčí a příjemná atmosféra. Vzhledem k vysoké efektivitě hodin, nebyly téměř zaznamenány negativní projevy chování žáků. Úroveň motivace, hodnocení, komunikace a interakce byla velmi dobrá.

Sledovaná výuka tělesné výchovy byla velmi dobrá.

Pracovní činnosti - 2. stupeň

Časová dotace hodin odpovídá učebnímu plánu. Členění učiva do jednotlivých ročníků koresponduje s učebními osnovami. O výběru témat rozhoduje vyučující po dohodě

s ředitelkou školy. Daný způsob plánování umožňuje pravidelné střídání činností, žáci se v průběhu čtyř let seznámí se všemi stěžejními tématy. Plánování a příprava měly vynikající úroveň.

Výuka je zajišťována vyučující s odbornou a pedagogickou způsobilostí. Výukové prostory v podstatě umožňují plnění cílů předmětu. Odborné učebny a pozemky jsou k dispozici. Vybavení náradím a nástroji s ohledem na počet žáků (ve sledovaném 7. ročníku) nebylo dostatečné, ostatní ročníky mají nižší počet žáků, nebo jsou děleny na skupiny. Přesto byly ve sledovaných hodinách materiální podmínky nadprůměrné, žáci disponovali všemi potřebnými nástroji a pomůckami, v 8. ročníku využívali elektrotechnické a elektronické stavebnice.

Prostorové podmínky ve stávající dílně a učebně počítačů byly pouze vyhovující. Žáci měli možnost samostatně reagovat na únavu, odpočívat při práci, volit si její náročnost. Psychohygienické podmínky měly průměrnou úroveň.

Organizace výuky ve sledovaných hodinách v prostorách dílen kladla důraz v 7. ročníku na samostatnou praktickou činnost žáků, v 8. ročníku na skupinovou práci. Stavba hodin umožnila volit si pracovní tempo a úspěšnou seberealizaci všem žákům. Zkoušení, opakování a písemný test měly návaznost na probírané učivo, které bylo vždy prezentováno s akcentem na praktické využití. Žáci pracovali podle technických výkresů, případně elektrotechnických schémat, měli osvojeny dobré pracovní návyky, v jejich činnosti byla patrná systematická vedení, dobré teoretické znalosti a manuální zručnost. Při práci byly dodržovány zásady psychohygieny, v úvodní části hodin probíhalo poučení o materiálu a jeho vlastnostech, nástrojích a bezpečnostních předpisech při práci s nimi. Organizace, metody a formy výuky byly nadprůměrné.

Prostor pro diskusi byl dostatečný, při řešení zadaných úkolů měli žáci možnost kooperovat a pomáhat si navzájem. Hodnocení výkonů žáků bylo objektivní, respektovalo jejich individuální schopnosti. Motivace práce vycházela ze zkušeností žáků. Motivace a hodnocení byly nadprůměrné.

V hodinách byly zaznamenány velmi pěkné vztahy mezi učitelkou a žáky, příznivá pracovní atmosféra, prostředí bez stresových situací. Nevyskytly se žádné vážnější projevy nežádoucího chování, žáci akceptovali pokyny vyučující. Komunikace a interakce byly velmi dobré.

Kvalita výuky praktických činností je hodnocena jako velmi dobrá.

Volitelné předměty - informatika, technické kreslení

Oba předměty patří do skupiny volitelných. Mají jednododinovou týdenní dotaci. S ohledem na personální a prostorové podmínky školy se vyučují ve dvouhodinovém bloku jednou za čtrnáct dní. Rozložení učiva do jednotlivých ročníků je zpracováno v časově tematických plánech, umožňuje žákům rozvíjet schopnosti a dovednosti získané při výuce matematiky a pracovních činností. Tematické plány zohledňují praktické využití probíraného učiva, softwarové vybavení školy a spolupráci s gymnáziem. Aktuální příprava všech vyučovacích hodin byly kvalitní, vycházela z předložených tematických plánů. Plánování a příprava na hodinu měly velmi dobrou úroveň.

Při práci mohli žáci volně postupovat vlastním tempem, dle potřeby se pohybovat po pracovně, přerušit práci, odpočívat atd. Nevýhodou byl malý prostor stávající počítačové pracovny. Psychohygienické podmínky výuky byly velmi dobré.

Předměty vyučují učitelé s odbornou a pedagogickou způsobilostí. Technické kreslení vyučuje učitelka matematiky, informatiku externí spolupracovník školy, učitel gymnázia.

Výuka předmětů probíhala v odborné počítačové učebně a v klasické třídě. Obě učebny nebyly

didakticky podnětné. Materiální podmínky pro výuku předmětů, uspořádání učeben a jejich estetická úroveň byly průměrné.

Ve sledovaných hodinách probíhala výuka v klidné atmosféře, učitelé vytvořili žákům prostor pro samostatné a aktivní učení. Učivo bylo probíráno v širších souvislostech. V úvodu hodin určili úkoly pro jednotlivé žáky (skupiny žáků) a podle nich individuálně (ve skupině) každý postupoval. Vyučující průběžně kontrolovali plnění úloh, konzultovali s jednotlivými žáky (skupinami) vzniklé problémy a následně korigovali dalším postup práce. Zřetelně převládala snaha vyučujících přimět žáky k hledání souvislostí mezi probíranými jevy a aplikace probíraného učiva na praktické úlohy (sestavení grafu, vytvoření tabulky, určení pořadí, konstrukci těles). Žáci získávali nové znalosti a dovednosti, které mohou uplatnit zejména při výuce matematiky. Cenná je spolupráce s gymnáziem, které umožňuje pracovat žákům ve své pracovních s novými programy a Internetem. Organizace, metody a formy výuky měly převahu pozitiv.

Hodnocení žáků v průběhu hodin bylo motivační. Žáci byli průběžně motivováni užitím probíraného učiva v praxi, aktuálními zajímavostmi ze světa vědy a techniky, měli možnost uplatnit vlastní zkušenosti z domácí práce na počítači. Vyučující respektovali individuální dispozice žáků a oceňovali jejich snahu a pokrok. Motivace a hodnocení měly velmi dobrou úroveň.

Ve sledovaných hodinách se žáci snažili vyhovět požadavkům vyučujících. V obou předmětech se v každém ročníku objevila poměrně velká skupina žáků, u nichž byl patrný pozitivní vztah k výuce. Během hodin však někteří žáci řešili vlastní úlohy nesouvisející s probíraným učivem. Interakce a komunikace byly na průměrné úrovni.

Volitelné předměty měly nadprůměrnou úroveň.

Hodnocení kvality vzdělávání

Plánování výuky bylo celkově nadprůměrné, v předmětech hudební výchova a praktické činnosti příkladné. Rezervy byly shledány v oblasti dlouhodobého plánování učiva matematiky, českého jazyka na 2. stupni a dějepisu. Většina sledovaných předmětů byla zabezpečována vyučujícími odborně a pedagogicky způsobilými, menší část výuky anglického jazyka vyučuje učitelka bez způsobilosti. Materiální a psychohygienické podmínky měly průměrnou úroveň, stejně jako organizace, metody a formy výuky. Převládá tradiční způsob výuky s důrazem na kognitivní složku výuky a předkládáním hotových informací nad tvořivou samostatnou nebo kooperativní práci žáků. Motivace, hodnocení, interakce a komunikace měly průměrnou úroveň s dílčími nedostatky v oblasti vstupní motivace a závěrečného vyhodnocení výuky a celkově malé podpoře rozvoje komunikativních dovedností vyplývajících z dominantního postavení vyučujících (výjimkou byl nadprůměrný komunikativní způsob výuky cizích jazyků).

Kvalita vzdělávání měla celkově průměrnou úroveň.

HODNOCENÍ KVALITY ŘÍZENÍ

Plánování

Koncepční záměry školy stanovují cíle jejího rozvoje v oblasti výchovně vzdělávací i materiální v období roku 2000 - 2004. Kvalitní a reálné vize jsou deklarovány, chybí jim však konkrétní vymezení strategie jejich dosažení zejména v oblasti vzdělávání a postupné kvalitativní

vyhodnocování (analýzy hospitační a kontrolní činnosti) udávající směr dalšího rozvoje školy. Rámcový celoroční plán práce vymezující hlavní úkoly školního roku je podrobně rozpracováván do měsíčních plánů, včetně termínů a zodpovědnosti jednotlivých pracovníků za plnění úkolů.

Škola vyučuje podle schváleného vzdělávacího programu Základní škola čj. 16 847/96-2, včetně Úprav a doplňků čj. 25 018/98-22. Celkem je děleno 12 hodin cizích jazyků, 1 hodina pracovních činností a 2 hodiny volitelných předmětů. Nabídka volitelných předmětů je minimální, v sedmém ročníku je jeden pro všechny žáky (technické kreslení), v osmém a devátém ročníku mají žáci možnost výběru mezi technickým kreslením a informatikou. Nepovinné předměty jsou náboženství, pohybové a sportovní aktivity. Výběr zájmových kroužků je široký a pestrý (anglický, informatika, užité výtvarné činnosti, výtvarný, dramatický, pohybové a sportovní aktivity, hasičský, hra na zobcovou flétnu, sborový zpěv), odpovídá zájmům většiny žáků, osobnostnímu zaměření pedagogických pracovníků a rodičovské veřejnosti.

Časově tematické plány učiva sledovaných předmětů měly rozdílnou kvalitu od funkčních a zpracovaných až po formální, nesloužící požadovanému účelu (např. duplicita v jednotlivých ročnících a tématech, některé názvy probíraných témat neodpovídají učivu příslušného ročníku) a znemožňují účinnou kontrolu a následnou korekci. Absence metodických orgánů částečně ovlivňuje kvalitu plánování výuky.

Individuální vzdělávací plány pro žáky se specifickými poruchami učení mají v některých případech formální charakter vzhledem k jejich reálné aplikaci v průběhu výuky.

Plánování výchovně vzdělávací činnosti školní družiny vykazuje rezervy (druhé oddělení).

Kvalitně zpracovaný minimální preventivní program ve školním roce 2000 – 2001 zahrnuje kulturní, turistické a volnočasové projekty.

Celkově lze hodnotit oblast plánování jako průměrnou.

Organizování

Organizační uspořádání školy odpovídá charakteru a velikosti školy. Zástupce ředitelky pro pedagogickou oblast, zástupkyně ředitelky pro úsek školního stravování a další pracovníci školy mají podrobně a přesně vymezeny povinnosti. Organizace činností školy ve školním roce 2000 - 2001 je stanovena v *Celoročním plánu práce školy na školní rok 2000-01*. Zahrnuje rozdělení pedagogických úkolů, správcovství kabinetů, odpovědnost za organizaci a účast na soutěžích, akcích, olympiádách, organizaci volitelné, nepovinné výuky a zájmové činnosti. Součástí plánu jsou i termíny pedagogických rad. Zápisy z jednání naznačují převahu operativních a organizačních záležitostí, části z jednání o pedagogických záležitostech jsou povrchní a někdy formální. Dokument vymezuje způsob a časový harmonogram kontaktů s rodiči a radou školy.

V organizaci práce školy se ředitelka spoléhá na možnost snadného každodenního kontaktu s pracovníky, k její vyšší účinnosti chybí koordinace učitelů (např. k plánování výuky) a větší podpora některých kompetencí podřízených pracovníků (např. výchovné poradkyně).

Dokumentace školy upravující výchovně vzdělávací činnosti je vedena s dílčími nedostatky. V řádu školy chybí ustanovení o postihu za projevy šikany, distribuci, nošení a zneužívání návykových látek, není veden přehled výchovně vzdělávací činnosti jednoho z oddělení školní družiny a v rozhodnutí ředitelky školy o uvolnění žákyně z výuky předmětu chybí vymezení činnosti po dobu uvolnění. Protokoly o opravných zkouškách jsou vedeny na příslušných formulářích a mají všechny náležitosti.

Pozitivním zjištěním rozvrhu hodin je časová týdenní alternace praktických činností, rodinné výchovy respektive výtvarné výchovy, umožňující kvalitnější organizaci vyučování, negativním zjištěním z hlediska zajištění výuky pomůckami je souběžná výuka jednoho předmětu i v šesti třídách najednou. Nabídka volitelných předmětů je minimální, rozsah nabídky zájmové činnosti, na níž se podílejí i pracovníci školy, je nadprůměrný.

Vnitřní informační systém je vzhledem k učitelům postaven na standardních nástrojích - nástěnky, každodenní neformální kontakt. K žákům se informace dostávají prostřednictvím třídních učitelů a různých nástěnek. V případě důvěrnějších nebo choulostivých záležitostí spoléhá ředitelka školy na spontánní kontakt a otevřené vztahy s žáky.

Směrem k rodičům je škola otevřena spolupráci. Je ustanovena rada školy. Někteří rodiče pracují ve sdružení rodičů a přátel dětí školy.

K prezentaci školy na veřejnosti využívá ředitelství regionální tisk. Škola pořádá různé akce a vystoupení. Účast na rozmanitých akcích, soutěžích a olympiádách je bohatá. Je prezentována ve výroční zprávě školy.

Výroční zpráva je zpracována v souladu s příslušnými právními předpisy. Obsahuje všechny předepsané složky, chybí v ní údaje o dalším vzdělávání pedagogických pracovníků včetně vyčíslení nákladů.

Kvalita a funkčnost organizačního uspořádání školy a jejího informačního systému jsou celkově hodnoceny jako průměrné.

Vedení a motivování pracovníků

Koncepční a operativní řízení školy je negativně determinováno dlouhodobým řešením podmínek školy. Rámcově je systém řízení jednotlivých oblastí stanoven, nástroje efektivního řízení mají rezervy, v některých oblastech není řízení provázané a dostatečně účinné (diagnostická a cílená hospitační činnost, supervizní činnost v oblasti výchovného poradenství).

Začínajícím pedagogům (zástup za mateřskou dovolenou) je věnována pozornost formou dílčích doporučení.

Oblast dalšího vzdělávání pedagogických pracovníků je dle finančních možností podporována, plán je vypracován dle zájmu pedagogů a potřeb školy. Dobrou úroveň má odběr odborných časopisů, vybavení učitelské knihovny moderní pedagogickou literaturou je nedostatečné. Rezervy jsou v aplikaci DVPP ve vyučovacím procesu a ve vybavení školy informačními technologiemi.

Kritéria pro stanovení nenárokových složek platu jsou stanovena a pracovníkům školy známa. Pravidelné hodnocení se děje na základě měsíčního sebehodnocení pedagogů, výsledků kontrolní činnosti vedení školy a zejména v závislosti na omezené výši finančních prostředků.

Sebehodnocení školy je prováděno formou výroční zprávy školy. Výsledky učení jsou ověřovány pravidelnými prověrkami učiva, objektivní analýza stavu není prováděna.

Systém, rozsah a efektivnost vedení a motivování pracovníků školy je hodnocen jako průměrný.

Kontrolní mechanismy

Vnitřní kontrolní činnost vychází z plánu kontrol a hospitací. Svým rozsahem pokrývá celou oblast chodu školy. Přehledná měsíční strukturace plánu stanovuje typ kontroly, v případě hospitací vyučující a třídu. Některé úkoly z kontrolní činnosti udává měsíční plán práce školy. Konkrétní cíle hospitační činnosti stanoveny nejsou, plán není průběžně vyhodnocován. Z organizační struktury je patrné, že ředitelka nepostoupila některé kontrolní a diagnostické

kompetence svému zástupci a výchovné poradkyni.

Výchovně vzdělávací proces sleduje vedení školy především prostřednictvím hospitací. Jejich počet za loňský i letošní školní rok je dostatečný, přiměřený velikosti školy a personálnímu obsazení. Hospitační činnost však není cílená a někdy ani koordinovaná. Společná pravidla pro hodnocení úrovně sledovaných vyučovacích hodin stanovena nejsou, probírané učivo není porovnáváno s osnovami a časově tematickými plány. Hospitační záznamy ředitelky školy i jejího zástupce mají spíše popisný charakter, kvalitativní hodnotící hlediska a doporučení chybí. Výsledky hospitací jsou s vyučujícími projednávány. Při rozborech hodin vedených ředitelkou školy v průběhu komplexní inspekce pojmenovala ředitelka jednoznačně a poměrně přesně zjištěné klady a zápory, dala učitelům dostatek prostoru pro jejich vyjádření.

Kontrola pedagogické dokumentace probíhá dle plánu, v průběhu inspekční činnosti však byly zjištěny nedostatky (ve zkontrolované a archivované dokumentaci třídních učitelů chybějí záznamy apod). Některé další oblasti jako je úroveň výchovného poradenství, vypracování individuálních vzdělávacích programů pro integrované žáky, péče o vzdělávání žáků se specifickými poruchami učení nejsou v plánu kontrol zaneseny a v rámci hospitační činnosti ani sledovány.

Provoz školy (dodržování dozorů, docházka, úklid, drobná údržba) je kontrolován průběžně, zjištěné nedostatky jsou s pracovníky ihned projednávány, zápisy o zjištěních ukládány nejsou.

Nedostatkem kontrolní činnosti je absence analýzy výsledků kontrol a jejich pravidelného projednávání (např. pedagogické rady). Sebeevaluační metody, jež by pomohly vedení školy získat vnější srovnání s úrovní, které je dosahováno na školách podobné velikosti a typu, dosud nebyly využity.

Kontrola má systém, je stanovena v dostatečném rozsahu, aplikace a účinnost kontrolních mechanismů je průměrná.

Hodnocení kvality řízení

Plánování, organizace, vedení a motivování pracovníků netvoří spolu s kontrolními mechanismy provázaný systém, který by lépe umožňoval ředitele školy na základě poznatků zjištěných kontrolní činností provádět cílená opatření vedoucí k rozvoji školy. Pozitivem jsou prezentace školy na veřejnosti, podpora dalšího vzdělávání pedagogických pracovníků a především kvalitní zabezpečování chodu budov staré školy a zároveň zabezpečování provozu nové školy v průběhu školního roku.

Řídící mechanismy mají celkově průměrnou úroveň.

DALŠÍ VÝZNAMNÁ ZJIŠTĚNÍ

Výchovné poradenství

Funkci zastává vyučující bez příslušné kvalifikace s dlouholetou pedagogickou praxí. Věcná pracovní náplň je písemně stanovena. V rámci pedagogických rad je problematice věnována pozornost. Dílčí nedostatky byly zjištěny ve formálním zpracování individuálních vzdělávacích programů a jejich aplikaci ve vzdělávání žáků se specifickými poruchami učení. Opakující se výchovná opatření (snížené známky z chování) udělená některým žákům nemají potřebný výchovný efekt. Rezervy jsou v účinnosti výchovného poradenství v pedagogické osvětě, působení v pedagogickém sboru a v profesionální podpoře ze strany vedení školy.

Rozsah, systém a účinnost výchovného poradenství má průměrnou úroveň.

Organizace chodu školy – stará a nová budova

V roce 1994 byla ve škole provedena ozdravná opatření z důvodu výskytu velkého množství radonu a posléze zahájena výstavba nové školní budovy s termínem dokončení v roce 1995. V roce 1996 však byla stavba pro nedostatek peněz zastavena. Po velkých průtazích se novému obecnímu zastupitelstvu podařilo sehnat finanční prostředky a 10. června 2000 byla stavba obnovena s termínem dokončení 30. listopadu 2000 a zahájení provozu 1. ledna 2001. Při kontrolních dnech byla objevena řada závad, termíny převzetí stavby se prodlužovaly, konečná kolaudace proběhla až 24. května 2001. Od září 2001 bude výuka probíhat v nové budově.

V letošním školním roce se vedení školy stará o dvě školy, postupně vybavuje novou budovu, a udržuje budovy stávající. V době konání inspekce byla již část výukového a didaktického materiálu přestěhována do nové školní budovy, objekt staré školy (hlavní budova) musí být do konce června vystěhován (prodejní záměr).

Škola v současné době pracuje v obtížných podmínkách (materiální, organizace chodu školy, budov). Prohlídka nové školy pracovníky inspekce však potvrdila obavy ředitelky školy z náročné organizace práce v nové budově (velké množství prostorných chodeb, sociálních zařízení a nejrůznějších zákoutí – více dozorů). Velkorysé pojetí chodeb a vestibulu školy nekoresponduje s velikostí učeben vzhledem k požadavkům moderní pedagogiky a k předpokládanému počtu žáků – např. chybí prostor pro relaxační koberce.

Náročnou organizaci práce ve stávající a nové budově zabezpečuje vedení školy spolu se svými pracovníky velmi dobře.

Školní družina

Školní družina má dvě oddělení s kapacitou 40 žáků. Hlavní oddělení je v době od 12. 00 do 13. 30 děleno. Ranní a odpolední provoz je zajišťován pěti pedagogickými pracovníky (jedna vychovatelka na plný úvazek, čtyři učitelky na zkrácený). Prázdninový provoz zabezpečován není. Družinu navštěvují žáci 1.- 5. ročníku. Provozní poplatek obecnímu úřadu činí 50 Kč měsíčně.

Družina je umístěna v prostorách odloučeného pracoviště školy (budova prvního stupně). Prostorná místnost určená pouze pro potřeby družiny je vybavená relaxačním kobercem, videem, televizí a stoly pro tvořivou činnost, které však antropometricky neodpovídají žákům nejnižších ročníků. Místnost je vyzdobena pracemi žáků. Didaktické vybavení je kvalitní, odpovídá věkovým zvláštnostem a potřebám žáků. Druhé oddělení nemá samostatné prostory, je umístěno ve třídách (vždy ve třídě, jejíž vyučující v družině pracuje – pondělní, středeční a čtvrteční střídání). Pro sportovní vyžití slouží tělocvična školy, sportovní areál nebo les. Prostory školní družiny v nové budově jsou pojaty velmi netradičně a moderně, budou poskytovat žákům možnost aktivního odpočinku spojeného s pěkným estetickým prožitkem.

Každodenní ranní provoz od 6. 30 do 7. 30 zabezpečuje vychovatelka a učitelka stejně jako odpolední provoz v pondělí, středu a čtvrtek do 13. 30. Od 13. 30 do 16. 00 pracuje v družině vychovatelka s pedagogickou způsobilostí.

Žáci školní družiny se stravují ve školní jídelně, pitný režim je celoročně zajišťován.

Práce školní družiny navazuje na výchovně vzdělávací cíle školy. Žáci jsou během činností pozitivně motivováni, jsou vedeni k vyjádření vlastního názoru, zájmové činnosti probíhají na základě dobrovolnosti. Zvolené metody a formy práce rozvíjejí jejich fantazii, podporují tvořivost, spolupráci a komunikaci (viz hospitace v průběhu inspekce). Nedostatkem je časté

sledování televizních pořadů a videoprogramů (přehled výchovně vzdělávací práce – zápis ve 24 týdnech) zejména v ranních hodinách. S tímto stavem vyjádřili rodiče velkou nespokojenost (viz dotazníky pro rodiče).

Řád školní družiny je funkční, umožňuje její chod, oblast práv žáků není zařazena. Dokumentace ŠD vykazuje rezervy, chybí přehled výchovně vzdělávací práce druhého oddělení. Práce jednotlivých učitelek tak není zdokladována, chybí možnost kontroly. Evidence žáků je vedena.

Kontrolu výchovné práce školní družiny provádí ředitelka školy a její zástupce, vzniklé problémy jsou konzultovány a operativně řešeny. Vychovatelka se pravidelně účastní pedagogických rad, informuje o práci školní družiny (viz zápisy).

Ředitelka školy podporuje další vzdělávání, vychovatelky se průběžně účastní různých vzdělávacích kurzů a seminářů, kde získávají nové podněty pro svou práci.

Výchovně vzdělávací činnost školní družiny má průměrnou úroveň, řízení je velmi dobré. Materiálně technické podmínky jsou průměrné. Celkově je stávající činnost školní družiny hodnocena průměrně.

Výsledky dotazníků pro rodiče

Dotazníky byly rozdány přítomným žákům 2. – 9. ročníku. Z celkového počtu 120 se jich vrátilo vyplněných 87. Řada rodičů nevyužila možnost vyjádřit se k práci školy nebo se nevyjádřila k některým otázkám. Výsledky odpovědí na otázky 1 až 5 jsou graficky znázorněny (viz str. 19 a 20).

Na otázku - *za co by rodiče chtěli školu pochválit* – se častěji objevovaly odpovědi:

- nabídka zájmových kroužků,
- prezentace školy na veřejnosti,
- účast v soutěžích a olympiádách,
- přístup některých učitelů k žákům,
- pomoc rodičům při výchově dětí.

Na otázku – *co by se mělo ve škole zlepšit* - byly statisticky významné odpovědi:

- počítačová výuka i na 1. stupni,
- zavedení kroužku dyslektické nápravy,
- více zájmových sportovních kroužků,
- kvalita stravování
- kvalita výchovně vzdělávací práce ve školní družině (časté sledování televize).

Některá zjištění z kontroly provedené Školským úřadem Příbram ve školní jídelně dne 21. září 1999 korespondují s nespokojenými ohlasy rodičů.

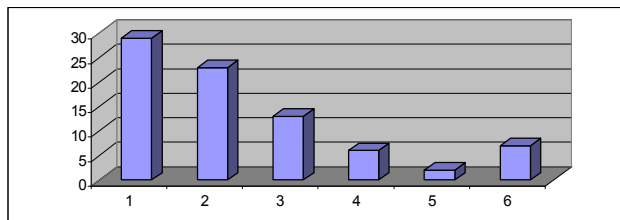
Časté sledování televize a videoprogramů ve školní družině bylo inspekční činností potvrzeno (viz záznamy výchovně vzdělávací práce školní družiny).

Rezervy v práci školní družiny a jídelny jsou ředitelkou školy opakovaně řešeny (hospitační činnost, osobní domluva).

Z rodičovského hodnocení vyplývá spíše spokojenost s výchovně vzdělávací prací školy (informovanost o výsledcích jejich dětí, akceptace připomínek vůči škole, prostor pro rozvoj osobnosti dítěte).

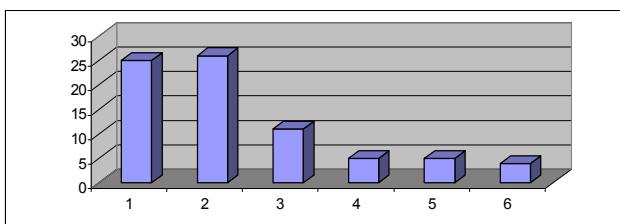
Otázka č. 1a Nabídka volitelných předmětů

Celkový počet odpovědí:	80
Hodnotící škála:	
1 Zešla spokojen	29
2 Spíše spokojen	23
3 Ani spokojen ani nespokojen	13
4 Spíše nespokojen	6
5 Nespokojen	2
6 Nemohu posoudit	7



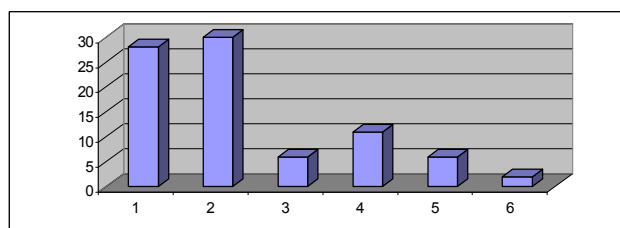
Otázka č. 1b Nabídka nepovinných předmětů

Celkový počet odpovědí:	66
Hodnotící škála:	
1 Zešla spokojen	25
2 Spíše spokojen	26
3 Ani spokojen ani nespokojen	11
4 Spíše nespokojen	5
5 Nespokojen	5
6 Nemohu posoudit	4



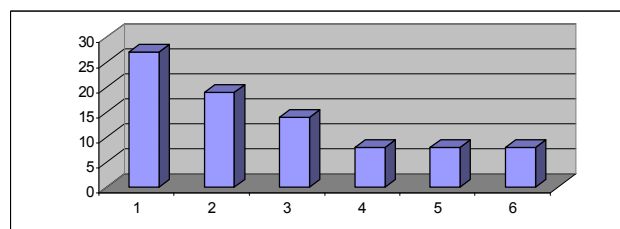
Otázka č. 1c Nabídka zájmových kroužků

Celkový počet odpovědí:	73
1 Zešla spokojen	28
2 Spíše spokojen	30
3 Ani spokojen ani nespokojen	6
4 Spíše nespokojen	11
5 Nespokojen	6
6 Nemohu posoudit	2



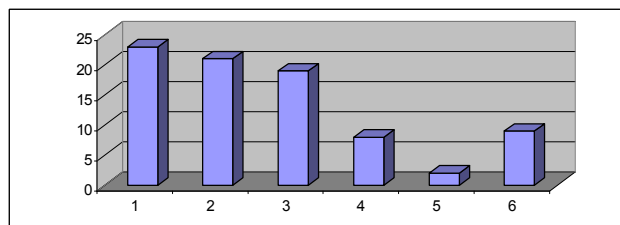
Otázka č. 2a Prostorové podmínky školy

Celkový počet odpovědí:	84
1 Zešla spokojen	27
2 Spíše spokojen	19
3 Ani spokojen ani nespokojen	14
4 Spíše nespokojen	8
5 Nespokojen	8
6 Nemohu posoudit	8



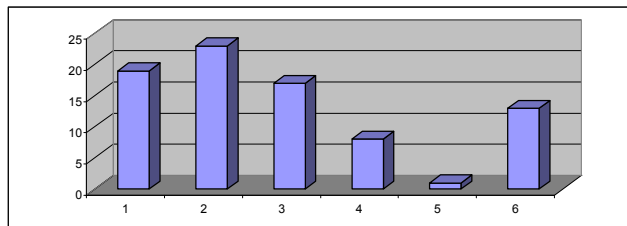
Otázka č. 2b Vybavenost učebnicemi

Celkový počet odpovědí:	82
1 Zešla spokojen	23
2 Spíše spokojen	21
3 Ani spokojen ani nespokojen	19
4 Spíše nespokojen	8
5 Nespokojen	2
6 Nemohu posoudit	9



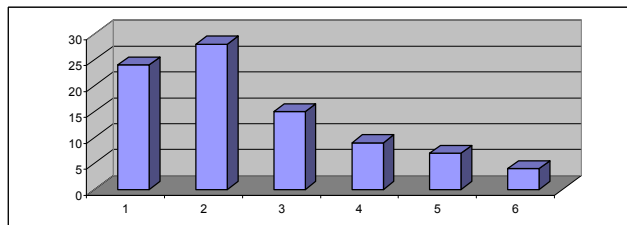
Otázka č. 2c Vybavenost učebními pomůckami

Celkový počet odpovědí:	81
1 Zcela spokojen	19
2 Spíše spokojen	23
3 Ani spokojen ani nespokojen	17
4 Spíše nespokojen	8
5 Nespokojen	1
6 Nemohu posoudit	13



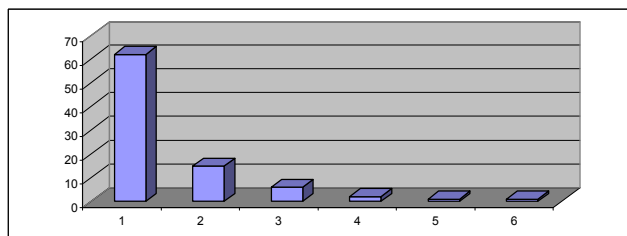
Otázka č. 3 Prostor pro rozvoj dítěte

Celkový počet odpovědí:	87
1 Zcela spokojen	24
2 Spíše spokojen	28
3 Ani spokojen ani nespokojen	15
4 Spíše nespokojen	9
5 Nespokojen	7
6 Nemohu posoudit	4



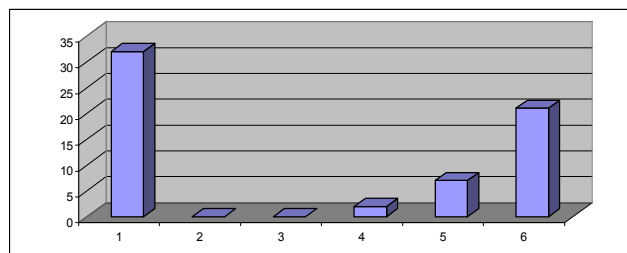
Otázka č. 4 Informovanost o školních výsledcích

Celkový počet odpovědí:	87
1 Zcela spokojen	62
2 Spíše spokojen	15
3 Ani spokojen ani nespokojen	6
4 Spíše nespokojen	2
5 Nespokojen	1
6 Nemohu posoudit	1



Otázka č. 5 Akceptace připomínek

Celkový počet odpovědí:	62
1 Zcela spokojen	32
2 Spíše spokojen	0
3 Ani spokojen ani nespokojen	0
4 Spíše nespokojen	2
5 Nespokojen	7
6 Bez připomínek	21



VÝČET DOKLADŮ, O KTERÉ SE INSPEKČNÍ ZJIŠTĚNÍ OPÍRÁ

- Rozhodnutí Školského úřadu Příbram o zařazení do sítě škol, předškolních zařízení a školských zařízení čj. 123/99-00/J
- výkaz o základní škole k 30. 9. 2000
- koncepce školy
- celoroční plán školy
- měsíční plány
- plán kontrolní a hospitační činnosti
- časově tematické plány učiva sledovaných předmětů
- třídní knihy za školní rok 1999/2000, 2000/2001
- třídní výkazy a katalogové listy
- zápisy z jednání pedagogické rady
- řád školy, řady pracoven, hřiště, družiny
- výroční zpráva o činnosti a hospodaření školy za školní rok 1999/2000
- kritéria pro stanovení výše osobních příplatků
- hospitační záznamy ředitelky školy a jejího zástupce
- minimální preventivní program
- personální dokumentace pracovníků
- pracovní náplně pracovníků školy
- písemnosti a žákovské knížky žáků
- rozvrh hodin, časový rozvrh hodin a přestávek, rozpis dozorů
- dokumentace zdravotně postižených žáků
- dokumentace školní družiny
- materiál Informace ze ZŠ Petrovice - září 2000
- podkladová inspekční dokumentace
- inspekční zpráva čj. K-02-05/9697-454
- dotazníky pro rodiče

ZÁVĚR

Podmínky vzdělávání

Odborná a pedagogická způsobilost vyučujících je velmi dobrá, vysoký věkový průměr je plánovitě řešen, do roku 2006 dojde ke generační výměně. Materiální a psychohygienické podmínky výuky jsou částečně ovlivněny dlouhodobým udržováním stávajících budov školy a prodlužovaným čekáním na přestěhování do nové školy. Vysoká úroveň podmínek pro tělesnou výchovu zůstane i nadále zachována, podmínky pro výuku ostatních předmětů se zlepší. Stávající podmínky mají průměrnou úroveň.

Kvalita vzdělávání

Výuka českého jazyka, matematiky, přírodovědných předmětů 1. stupně, dějepisu, občanské výchovy a zeměpisu má pozitiva i negativa v rovnováze. Vzdělávání v předmětech anglický a německý jazyk, výtvarná a tělesná výchova je nadprůměrné. Úroveň vzdělávání je celkově průměrná.

Kvalita řízení

Oblasti plánování, organizace, vedení a motivování pracovníků spolu s kontrolními mechanismy mají průměrnou úroveň.

Celkově je kvalita školy hodnocena průměrně.

Vývoj školy

V souvislosti se zkvalitňováním materiálních a psychohygienických podmínek výchovně vzdělávacího procesu v nové škole a s plánovanou personální politikou je vývoj školy hodnocen jako progresivní.

Doporučení ředitele školy:

- zřídit formu žákovské samosprávy
- zřídit metodické orgány na podporu kvalitního plánování výuky

Složení inspekčního týmu a datum vyhotovení inspekční zprávy

Razítko

Školní inspektoři ČŠI:	Titul, jméno a příjmení	Podpis
Vedoucí týmu	PaedDr. Věra Kolmerová
Členové týmu	Mgr. Dana Hanzelková
	Mgr. Miroslav Hanzelka
	Václav Zemek

V Praze dne 28. června 2001

Datum a podpis ředitelky školy stvrzující převzetí inspekční zprávy

Datum převzetí inspekční zprávy: 10. 7. 2001

Razítko

Ředitelka školy

Podpis

Mgr. Věra Vitáčková

.....

Předmětem komplexní inspekce bylo zhodnocení činnosti školy dle § 18 odst. 3, 4 zákona ČNR č. 564/1990 Sb., o státní správě a samosprávě ve školství, ve znění pozdějších předpisů.

Dle § 19 odst. 7 téhož zákona může ředitelka školy podat připomínky k obsahu inspekční zprávy České školní inspekci do 14 dnů po jejím obdržení. Připomínky k obsahu inspekční zprávy jsou její součástí.

Posouzení jevů

Plní, je v souladu	<i>Dodržuje, čerpá účelně, efektivně</i>
Neplní, není v souladu	<i>Nedodržuje, nečerpá účelně, efektivně</i>

Hodnotící stupnice

Stupeň	Širší slovní hodnocení
Vynikající	<i>Zcela mimořádný, příkladný</i>
Velmi dobrý	<i>Výrazná převaha pozitiv, drobné a formální nedostatky, nadprůměrná až spíše nadprůměrná úroveň</i>
Průměrný	<i>Negativa a pozitiva téměř v rovnováze, průměrná úroveň</i>
Pouze vyhovující	<i>Převaha negativ, výrazné nedostatky, citelně slabá místa</i>
Nevyhovující	<i>Zásadní nedostatky, které ohrožují průběh výchovně-vzdělávacího procesu.</i>

Další adresáti inspekční zprávy

Adresát	Datum předání/odeslání inspekční zprávy	Podpis příjemce nebo čj. jednacího protokolu ČŠI
Příslušný orgán státní správy (samosprávy): Okresní referát školství	2001-08-20	035 150/01-5079
Zřizovatel: Obec Petrovice u Sedlčan	2001-08-20	035 142/01-5079
Rada školy: JUDr. Hana Kloudová, Petrovice 179	2001-08-20	035 141/01-5079

Připomínky ředitelky školy

Datum	Čj. jednacího protokolu ČŠI	Text
2001-07-19	035 154/01-5079	Byly podány.