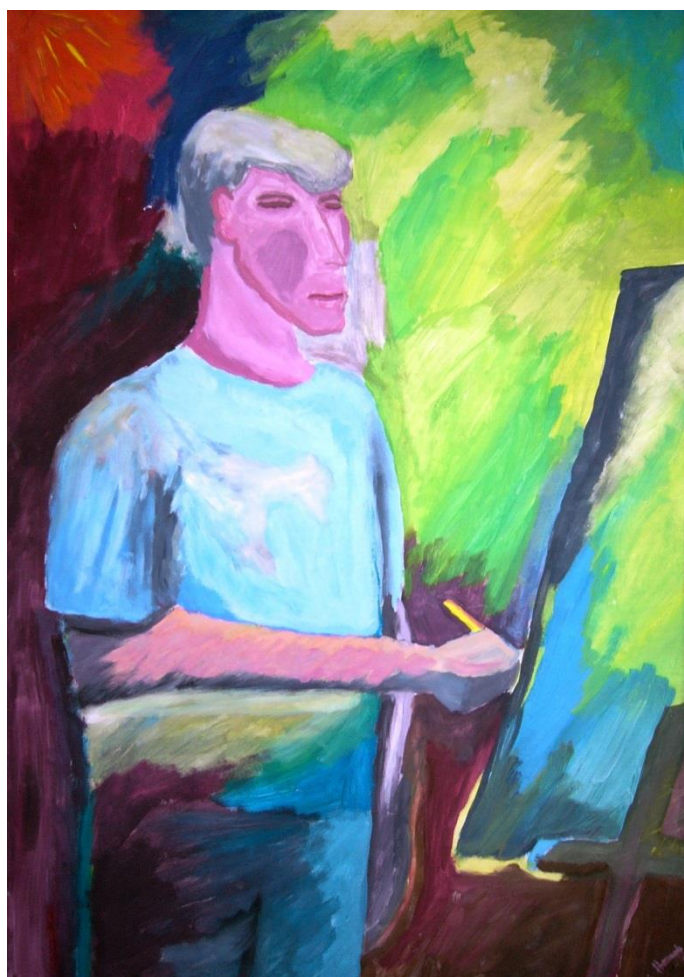


---

*Gymnázium Františka Křižíka a základní škola, s.r.o*

**GFK**

## ŠKOLNÍ ŘÁD ZÁKLADNÍ ŠKOLY



Školní řád je výhradním vlastnictvím Gymnázia Františka Křižíka a základní školy, s.r.o., včetně všech práv a povinností z toho vyplývajících.

## Obsah dokumentu:

<b>PREAMBULE:</b> .....	<b>3</b>
<b>I. PRÁVA ŽÁKA</b> .....	<b>3</b>
<b>II. POVINNOSTI ŽÁKA</b> .....	<b>3</b>
ČLÁNEK 1 ZÁKLADNÍ USTANOVENÍ.....	3
ČLÁNEK 2 CHOVÁNÍ A VYSTUPOVÁNÍ ŽÁKA .....	4
ČLÁNEK 3 PŘIPRAVENOST ŽÁKA NA VYUČOVÁNÍ .....	4
ČLÁNEK 4 ÚČAST ŽÁKA NA VYUČOVÁNÍ.....	4
<b>III. PRÁVA ZÁKONNÝCH ZÁSTUPCŮ</b> .....	<b>5</b>
<b>IV. POVINNOSTI ZÁKONNÝCH ZÁSTUPCŮ</b> .....	<b>5</b>
<b>V. PRAVIDLA VZÁJEMNÝCH VZTAHŮ ŽÁKŮ A ZÁKONNÝCH ZÁSTUPCŮ S PEDAGOGICKÝMI PRACOVNÍKY ŠKOLY</b> .....	<b>6</b>
<b>VI. PROVOZ A VNITŘNÍ REŽIM ŠKOLY</b> .....	<b>6</b>
ČLÁNEK 1 OBECNÁ USTANOVENÍ.....	6
ČLÁNEK 2 OPUŠTĚNÍ BUDOVY ŠKOLY NEBO MÍSTA VÝUKY .....	7
ČLÁNEK 3 PODMÍNKY ZAJIŠTĚNÍ BEZPEČNOSTI A OCHRANY ZDRAVÍ ŽÁKŮ .....	7
ČLÁNEK 4 PODMÍNKY ZACHÁZENÍ S MAJETKEM ŠKOLY .....	8
<b>VII. HODNOCENÍ ŽÁKŮ</b> .....	<b>8</b>
<b>VIII. ZÁVĚREČNÁ USTANOVENÍ</b> .....	<b>15</b>

## **Preambule:**

Tento řád upravuje vztahy žáka ke Gymnáziu Františka Křížíka a základní škole, jeho práva a povinnosti, hodnocení žáka. Při uplatňování řádu se vychází z předpokladu, že zákonný zástupce či žák si školu vybral dobrovolně, a je tedy ochoten vystupovat způsobem důstojně ji reprezentujícím.

Veškerá ustanovení Školního řádu se vztahují jen k těm skutečnostem, které nejsou řešeny obecně závaznými právními předpisy (Zákon č. 561/2004 Sb. – školský zákon a související právní předpisy v aktuálním znění).

## **I. Práva žáka**

(1) Žák má právo na vzdělání podle školního vzdělávacího programu, na rozvoj svého nadání a rozvíjení svých zájmů. Žák má právo na studium podle individuálního studijního plánu, splňuje-li podmínky pro jeho udělení.

(2) Žák má právo vhodným způsobem vyjadřovat své názory ve všech záležitostech, které se ho týkají.

(3) Žák má právo na informace. O žákově docházce a prospěchu jsou žák a jeho zákonní zástupci informováni prostřednictvím informačního systému školy – Školy OnLine. Zákonný zástupce žáka může požádat třídního učitele o výpis docházky i prospěchu žáka. Žák má právo znát kritéria svého hodnocení.

(4) Žák má právo na svobodu myšlení, svědomí a náboženství.

(5) Žák má právo na partnerský přístup. Výchova směřuje k rozvoji osobnosti, k posilování úcty k lidským právům a k základním svobodám, k přípravě pro život ve svobodné společnosti v duchu přátelství, respektu a tolerance.

(6) Žák má právo požádat vyučujícího učitele o konzultaci.

(7) Žák má právo na ochranu před psychickým nebo fyzickým násilím, nedbalým zacházením, před sociálně patologickými jevy.

(8) Žák má právo na zvláštní péči v odůvodněných případech (v případě dlouhodobého onemocnění, zdravotního onemocnění, v případě mimořádných schopností, talentu).

(9) Žák má právo na ochranu před všemi formami sexuálního zneužívání a před kontaktem s drogami a ostatními zdraví škodlivými látkami.

(10) Žák má právo se ve věcech týkajících se dodržování Školního řádu obrátit na svého třídního učitele či ředitele školy.

(11) Žák má právo vyjádřit se ke svému jednání při projednávání pedagogickou radou. Musí být seznámen s termínem konání pedagogické rady, která jeho přestupek projednává.

(12) Žák má právo využít poradenskou činnost výchovného poradce školy.

## **II. Povinnosti žáka**

### **Článek 1**

#### **Základní ustanovení**

(1) Školním řádem se žák řídí při vyučování, při účasti na všech akcích organizovaných školou i při pobytu ve škole mimo vyučování. Na akcích organizovaných školou mohou být stanovena doplňující pravidla, se kterými budou žáci předem seznámeni. Na tato pravidla se pohlíží jako na součást Školního řádu. Ustanovení, která se týkají žákova chování a vystupování, žák přiměřeně dodržuje i na veřejnosti.

(2) Žák dbá na dobré jméno a pověst své školy. Nedopouští se činu nebo jednání, které je mohou poškodit.

(3) Ve všech případech uvedených v tomto řádu jednájí jménem žáka jeho zákonní zástupci.

(4) Proti jakémukoli rozhodnutí třídního učitele nebo pedagogické rady ve věci týkající se porušení nebo nedodržení Školního řádu se může žák prostřednictvím zákonných zástupců odvolat k řediteli školy. Odvolání musí být podáno písemně do jednoho týdne od sdělení rozhodnutí.

## Článek 2

### Chování a vystupování žáka

(1) Žák svým chováním nenarušuje výuku, neomezuje či neohrožuje při vyučování své spolužáky ani ostatní přítomné osoby. Stejná pravidla žák dodržuje ve škole i mimo vlastní výuku a na všech akcích školy. Používání mobilních telefonů v průběhu vyučování i ve školní družině je zakázáno. Hraní PC her je ve škole zakázáno. Mobilní telefon a další elektronická zařízení nesmí žák používat k fotografování, filmování, pořizování a následnému šíření jakýchkoliv obrazových a zvukových záznamů týkajících se pedagogických pracovníků, zaměstnanců školy a žáků bez jejich předchozího výslovného souhlasu. V případě, že tak učiní, mobilní zařízení mu bude odebráno a uloženo v sekretariátu školy.

(2) Žák se nechová způsobem potlačujícím práva ostatních (šikana, rasismus).

(3) Žákovi je zakázáno přinášet do školy předměty, které mohou jakýmkoli způsobem ohrozit zdraví a majetek osob přítomných ve škole.

(4) Žák zachází šetrně s vybavením školy i s majetkem svých spolužáků. Způsobí-li žák ve škole nebo při akcích pořádaných školou škodu na cizím majetku, je povinen tuto škodu nahradit, pokud třídní učitel nerozhodne jinak. Způsobí-li tuto škodu úmyslně, může být kázeňsky potrestán.

(5) Žák se nechová způsobem provokujícím nebo urážejícím učitele a zaměstnance školy.

(6) Žákovi je zakázáno v prostorách školy kouřit, konzumovat alkoholické nápoje a užívat nelegální drogy. Také držení a distribuce návykových látek jsou v areálu školy zakázány. Dále žák nesmí nastoupit výuku pod vlivem alkoholu či jiných omamných látek.

(7) Žák respektuje zásady estetického oblékání a úpravy zevnějšku.

(8) Žák se hned po příchodu do školy přezouvá do čisté, nejlépe domácí obuvi. Obuv a svrchní oděv si uloží na místě k tomu určeném.

(9) Žák je povinen uposlechnout pokynů učitelů a ostatních zaměstnanců školy.

(10) Žák vždy dbá pravidel hygieny a bezpečnosti, je povinen dodržovat zásady ochrany zdraví a protipožární opatření.

## Článek 3

### Připravenost žáka na vyučování

(1) Žák je připraven na vyučovací hodinu podle pokynů vyučujícího učitele. V případě, že z jakéhokoli důvodu připraven není, je povinen se na začátku hodiny učitelé omluvit.

(2) V případě, že učitel omluvu odmítne, posuzuje se účast žáka v hodině jako neomluvená absence.

(3) Vyučující učitel je oprávněn dopředu ukládat žákům úkoly, jejichž splnění je podmínkou pro řádné absolvování příslušné hodiny. Neplnění nebo nedostatečné plnění těchto úkolů posoudí učitel ve svém slovním hodnocení a celkovém hodnocení žáka.

## Článek 4

### Účast žáka na vyučování

(1) Žák dochází do školy včas, alespoň 5 minut před začátkem vyučování.

(2) Začátky hodin a jejich časové rozvržení jsou stanoveny rozvrhem školy, vyučovací hodinu končí vyučující učitel.

(3) Vyučující učitel může ze zdravotních nebo jiných závažných důvodů uvolnit žáka zcela nebo zčásti z vyučování některého předmětu na základě písemné žádosti jeho zákonných zástupců. V předmětu tělesná výchova uvolní žáka z vyučování ředitel školy na písemné doporučení registrujícího praktického lékaře pro děti a dorost nebo odborného lékaře. Dojde-li v průběhu školního roku ke změně zdravotní způsobilosti, je možné žádat o uvolnění z předmětu tělesná výchova do tří týdnů od této změny.

(4) Pokud se žák na vyučování nemůže dostavit, je zákonný zástupce žáka povinen toto oznámit (telefonicky, písemně nebo osobně) třídnímu učiteli nebo na sekretariátu školy nejpozději do 3 kalendářních dnů od počátku nepřítomnosti.

(5) Je-li nepřítomnost žáka předem plánována (návštěva lékaře, stáže, pobyty v zahraničí a podobně), zákonný zástupce předem písemně požádá o uvolnění žáka z vyučování. V případě krátkodobé nepřítomnosti (do 2 dnů) rozhoduje o uvolnění třídní učitel, v případě dlouhodobé plánované nepřítomnosti o uvolnění rozhoduje ředitel školy a žádost musí být podána minimálně týden předem.

(6) Každou absenci zdůvodní zákonný zástupce žáka písemně bez zbytečného odkladu, nejpozději do tří kalendářních dnů po ukončení absence třídnímu učitelovi. V případě, že třídní učitel zdůvodnění nepřijme, je nepřítomnost posuzována jako neomluvená absence. Opakovaná neomluvená absence může být důvodem pro návrh kázeňského postihu žáka.

(7) Všechna ustanovení tohoto článku platí i pro nepovinné předměty, do kterých se žák na začátku školního roku závazně přihlásil.

### **III. Práva zákonných zástupců**

#### **Zákonní zástupci žáků mají právo:**

- (1) na informace o průběhu a výsledcích vzdělávání svého dítěte,
- (2) na informace a poradenskou pomoc školy nebo školského poradenského zařízení v záležitostech týkajících se jejich dítěte,
- (3) volit a být voleni do školské rady,
- (4) vyjadřovat se ke všem rozhodnutím, které se týkají podstatných záležitostí vzdělávání jejich dětí ve škole, vznášet podněty a připomínky k práci školy, pedagogickým pracovníkům, vedení školy, školské radě, přičemž jejich vyjádřením musí být věnována pozornost,
- (5) seznámit se se školním vzdělávacím programem,
- (6) písemně požádat o zdůvodněné uvolnění žáka z výuky,
- (7) písemně požádat ředitelku školy o povolení vzdělávání podle individuálního vzdělávacího plánu v případě, že se jedná o žáka se speciálními vzdělávacími potřebami,
- (8) hájit přiměřeným způsobem oprávněné zájmy svého dítěte,
- (9) na přístup k osobním údajům, na opravu a výmaz osobních údajů a právo vznést námitku proti zpracování osobních údajů. Tato práva se řídí směnicí ředitelky školy k ochraně osobních údajů.

### **IV. Povinnosti zákonných zástupců**

#### **Zákonní zástupci žáků mají povinnost:**

- (1) zajistit, aby žáci docházeli řádně do školy – pravidelně, včas, vhodně oblečení, správně vybaveni a připraveni, nebyli infikováni, nemocní a intoxikováni,
- (2) na vyzvání ředitelky školy se osobně zúčastnit projednání závažných otázek týkajících se vzdělávání a chování žáka ve škole,

(3) informovat školu neprodleně o změně zdravotní způsobilosti, zdravotních obtížích žáka nebo jiných závažných skutečnostech, které by mohly mít vliv na průběh vzdělávání,

(4) informovat školu o nepřítomnosti žáka ve vyučování a dokládat důvody nepřítomnosti žáka ve vyučování v souladu s podmínkami stanovenými školním řádem,

(5) oznamovat škole údaje nezbytné pro školní matriku (§ 28 odst. 2 a 3 školského zákona – jméno, příjmení, rodné číslo, státní občanství, místo narození, místo trvalého pobytu žáka, místo pobytu na území České republiky podle druhu pobytu cizince nebo místo pobytu v zahraničí, nepobývá-li žák na území České republiky; údaje o předchozím vzdělávání, včetně dosaženého stupně vzdělání; údaje o tom, zda je žák zdravotně postižen, včetně druhu postižení, nebo zdravotně znevýhodněn; údaje o zdravotní způsobilosti ke vzdělávání a o zdravotních obtížích, které by mohly mít vliv na průběh vzdělávání; jméno a příjmení zákonného zástupce, místo jeho trvalého pobytu, adresa pro doručování písemností, telefonické spojení) a další údaje, které jsou podstatné pro průběh vzdělávání nebo bezpečnost žáka a změny v těchto údajích,

(6) poskytnout škole nálezy poradenských zařízení svědčící o některé specifické poruše, která má přímý vliv na vzdělávání, pokud chtějí, aby škola specifické potřeby jejich dítěte zohlednila. Jestliže nebudou údaje škole poskytnuty, nemůže škola do vzdělávání tyto specifické potřeby žáka zahrnout a vzdělávací proces jim přizpůsobit.

## **V. Pravidla vzájemných vztahů žáků a zákonných zástupců s pedagogickými pracovníky školy**

(1) Žáci, pracovníci školy a zákonní zástupci se navzájem respektují, vzájemně podporují, podle svých možností a schopností spolupracují na výchově a vzdělávání žáků v souladu s platnými právními předpisy a vnitřními pravidly školy. Případné spory a konflikty řeší pedagogičtí pracovníci a zákonní zástupci věcně, bez emocí a nikdy přímo před žáky. V případě potřeby vyhledají pomoc při řešení sporu u vedení školy.

(2) Informace, které zákonný zástupce žáka poskytne do školní matriky nebo jiné důležité informace o žákovi a jeho soukromí, jsou důvěrné.

(3) Všichni pedagogičtí pracovníci se zúčastňují třídních schůzek a konzultačních hodin, na kterých informují zákonné zástupce žáků o výsledcích výchovy a vzdělávání; v případě omluvené nepřítomnosti pedagogického pracovníka škola zajistí, aby zákonní zástupci byli informováni jiným způsobem.

(4) Informace o průběhu a výsledcích vzdělávání jejich dítěte jsou zákonným zástupcům poskytovány prostřednictvím školního informačního systému (aplikace Škola on-line, www stránky školy, třídní aktivity, individuální konzultace po předchozí domluvě s učitelem). Vzhledem ke skutečnosti, že k rychlému a operativnímu informování rodičů je školou přednostně využívána aplikace Škola OnLine a elektronická komunikace, doporučuje se zákonným zástupcům jejich pravidelné sledování.

## **VI. Provoz a vnitřní režim školy**

### **Článek 1**

#### **Obecná ustanovení**

(1) Dojíždějícímu žákovi je umožněno přicházet do školy nejdříve v 7:00 hodin.

(2) Každý příchod a odchod ze školy je žák povinen registrovat čipovou kartou.

(3) Žákovi je umožněna úschova kol ve vyčleněné šatně. Klíče jsou k vyzvednutí na vrátnici.

(4) Žák si chrání své osobní věci. Cenné věci, případně peníze si žák může uložit ve školním trezoru.

(5) Všechny přestávky může žák trávit ve třídě nebo na chodbách. Okna je povoleno otvírat pouze během vyučovací hodiny, a to jen za přítomnosti vyučujícího. Služba třídy zodpovídá za uzavření oken v době mimo vyučovací hodiny.

- (6) Před odchodem ze třídy po poslední vyučovací hodině dají žáci židle na lavice, uvedou třídu do pořádku a zhasnou světla.

## **Článek 2**

### **Opuštění budovy školy nebo místa výuky**

- (1) Žák smí bez vědomí třídního učitele opustit budovu školy jen v době mimo vyučování (přestávka mezi dvěma hodinami výuky se považuje za součást vyučování).
- (2) Je-li žák z povinného předmětu uvolněn na základě čl. 4, může opustit budovu školy nebo místo výuky pouze po předchozím písemném souhlasu zákonného zástupce. Písemný souhlas musí být předem doručen třídnímu učitelovi nebo jeho odpovědnému zástupci. Na jeho základě je žákovi vydána propustka.
- (3) Na akcích pořádaných školou, které se konají mimo budovu školy, se žák nesmí vzdálit bez svolení vyučujícího učitele.

## **Článek 3**

### **Podmínky zajištění bezpečnosti a ochrany zdraví žáků**

- (1) Žáci se chovají při pobytu ve škole a na akcích organizovaných školou tak, aby neohrozili a chránili život, zdraví a majetek svůj i jiných osob.
- (2) Dohled nad žáky je zajištěn po celou dobu jejich pobytu ve školní budově, přehledy osob pověřených dohledy jsou vyvěšeny na všech úsecích, kde dohledy probíhají. V době mezi dopoledním a odpoledním vyučováním škola nezodpovídá za zdraví ani chování žáků, kteří pobývají mimo vyhrazené prostory v budově školy.
- (3) V průběhu vyučování nesmí pedagogičtí a provozní zaměstnanci školy uvolňovat žáky k činnostem mimo budovu školy bez dohledu dospělé osoby.
- (4) V době mimo vyučování není žákům povoleno zdržovat se v prostorách školy, pokud nad nimi není vykonáván dohled způsobilou osobou.
- (5) Žákům je přísně zakázáno vyhazovat jakékoli předměty nebo odpadky z oken školy.
- (6) Žákům je zakázáno manipulovat s elektrickými spotřebiči, vypínači, zásuvkami a elektrickým zařízením.
- (7) Při výuce v odborných učebnách, tělocvičně, aule, hřišti apod. zachovávají žáci bezpečnostní předpisy pro tyto prostory dané vnitřním řádem odborné učebny. Vyučující daného předmětu provede prokazatelným způsobem poučení žáků v první vyučovací hodině školního roku a dodatečné poučení žáků, kteří při první vyučovací hodině chyběli. O poučení žáků provede pedagog záznam do třídní knihy.
- (8) Všichni zaměstnanci školy se řídí Minimálním preventivním programem školy a pokyny koordinátora primární prevence, chrání žáky před všemi formami špatného zacházení, sexuálního násilí a zneužívání; dbají, aby žáci nepřicházeli do styku s materiály a informacemi pro ně nevhodnými. Zjistí – li, že je žák týrán nebo je s ním špatně zacházeno, spojí se s výchovnou poradkyní a orgány na pomoc dítěti; speciální pozornost věnují ochraně před návykovými látkami.
- (9) Všichni zaměstnanci školy přihlížejí při vyučování a během souvisejícího provozu k základním fyziologickým a hygienickým potřebám žáků a vytvářejí tak podmínky pro jejich zdravý vývoj, předcházení úrazům a sociálně-patologickým jevům.
- (10) Každý úraz, poranění, nevolnost či nehodu, k níž dojde během vyučování a při akcích s ním souvisejících, jsou žáci povinni ihned nahlásit vyučujícímu nebo pedagogickému dohledu.
- (11) Zaměstnanci školy poskytnou žákovi první pomoc, zajistí ošetření žáka lékařem. Umožňují-li to okolnosti, vyžádají si pomoc zdravotníka školy. Úraz ihned nahlásí vedení školy, bez zbytečného odkladu informují zákonného zástupce, vyplní záznam o úrazu, případně další formuláře. Záznam o úrazu vyplňuje pracovník, který byl jeho svědkem, nebo který se o něm dozvěděl jako první.

## **Článek 4**

### **Podmínky zacházení s majetkem školy**

(1) Žák má právo užívat zařízení školy, pomůcky a učebnice v souvislosti s výukou. Je povinen zacházet s nimi šetrně, podle pokynů vyučujícího, udržovat je v pořádku, chránit před poškozením.

(2) Zjistí-li (je-li svědkem) žák nebo zaměstnanec školy poškození majetku školy, závadu nebo nedostatky ohrožující zdraví a bezpečnost osob nebo jiné závady technického rázu nebo nedostatečné zajištění budovy školy, oznámí tuto skutečnost vyučujícímu (nadrízenému). V rámci svých možností se snaží zabránit vzniku další nebo větší škody.

(3) Projevy vandalismu jsou posuzovány jako hrubé porušení školního řádu. Na pokyn vyučujícího se žáci podílí na odstraňování projevů vandalismu v prostorách školy.

(4) S věcmi a učebnicemi, které byly žákovi svěřeny bezplatně do osobního užívání, zachází žák šetrně, po skončení zápisného období svěřenou věc (učebnici) vrací nepoškozenou a čistou. V případě ztráty nebo nadměrného poškození je požadována úhrada škody nebo věcná náhrada.

(5) Ve třídách a odborných učebnách žáci nemanipulují s vybavením odborných učeben, s exponáty, modely, výpočetní technikou a PC sítí, elektronickými spotřebiči, ventilacemi, klimatizací, žaluziemi apod. bez svolení a přítomnosti vyučujícího.

(6) Své pracovní místo a jeho okolí udržují žáci v pořádku a čistotě.

## **VII. Hodnocení žáků**

(1) Hodnocení žáků probíhá obecně ve třech rovinách:

A. Hodnocení vnější - vyučujícími učiteli

B. Hodnocení žáků jejich nejbližším okolím - třídou

C. Sebehodnocení žáků

(2) Následující řád se zabývá pouze hodnocením vyučujícími učiteli.

(3) Druhý typ hodnocení může učitel iniciovat (například sestavením pořadí úspěšnosti ve studijní skupině), ale jinak zůstává záležitostí skupiny, se kterou se žák zúčastní výuky.

(4) To, jak žák hodnotí sám sebe, je důležité, ale tuto skutečnost lze pouze pozorovat a vyučující učitelé ve spolupráci se třídou mohou tomuto procesu pomáhat a usměrňovat jej. Jedná se o záležitost dlouhodobou a následující řád se jí nevěnuje.

### **Základní ustanovení:**

(1) Vzhledem k odlišnému charakteru předmětů, k věkovým zvláštnostem žáků i k potřebě průběžného ověřování vědomostí je hodnocení postaveno na využití různých forem ověřování vědomostí. Jedná se o písemné vědomostní testy, ústní zkoušení, ročníkové práce, různé typy samostatných prací menšího i většího rozsahu, krátké písemné prověrky, zkoušky praktických dovedností apod. Vycházíme z předpokladu, že všechny formy jsou rovnocenné a u všech je použito vyjádření v procentech. Jednotlivé formy mohou být použity v libovolném počtu v různých předmětech i ročnících podle charakteru předmětu a hodinové dotace. Přesná pravidla pro jejich využití stanoví jednotlivé předmětové komise vždy na začátku příslušného školního roku, jsou nedílnou přílohou tohoto hodnotícího řádu a jako taková závazná po celý školní rok.

(2) Práci žáka může vyučující hodnotit měsíčně kvantifikovanou formou.



## Článek 1 Hodnocení prospěchu

**(1)** V 1. a ve 2. ročníku se hodnotí slovně.

Při použití širšího slovního hodnocení jsou výsledky vzdělávání žáka v jednotlivých předmětech popsány tak, aby byla zřejmá úroveň vzdělání žáka, které dosáhl zejména ve vztahu k očekávaným výstupům formulovaným v učebních osnovách jednotlivých předmětů školního vzdělávacího programu, k jeho vzdělávacím a osobnostním předpokladům a jeho věku. Slovní hodnocení zahrnuje posouzení výsledků vzdělávání žáka v jejich vývoji, ohodnocení píle žáka a jeho přístupu ke vzdělávání i v souvislostech, které ovlivňují jeho výkon, a naznačení dalšího rozvoje žáka. Obsahuje také zdůvodnění hodnocení a doporučení, jak předcházet případným neúspěchům žáka a jak je překonávat.

Text širšího slovního hodnocení je zapsán ve větách a musí z něj jasně vyplývat, zda žák v daném období prospěl, či neprospěl.

**(2)** Ve 3. – 5. ročníku ZŠ se hodnotí kombinací procentuálního a slovního hodnocení v předmětech český jazyk, anglický jazyk, matematika, informatika, prvouka, vlastivěda, přírodověda. V předmětech hudební výchova, tělesná výchova, ateliér se hodnotí pouze slovně.

Na vysvědčení se použije pro zápis stupně hodnocení číslice.

Prospěch žáka v jednotlivých vyučovacích předmětech je klasifikován těmito stupni:

- 1 – výborný
- 2 – chvalitebný
- 3 – dobrý
- 4 – dostatečný
- 5 – nedostatečný

**(3)** Hodnocení prospěchu nezahrnuje úroveň žákova chování. Při hodnocení prospěchu může být použito též širší slovní hodnocení, o kterém rozhodne ředitel školy na základě žádosti zákonného zástupce žáka.

**(4)** V případě přestupu žáka na školu hodnotící odlišným způsobem je na základě žádosti této školy či zákonného zástupce žáka hodnocení převedeno na způsob užívaný v dané škole. Také pro účely přijímacího řízení ke střednímu vzdělávání je případné slovní hodnocení převedeno do klasifikace.

**(5)** Při hodnocení žáků se speciálními vzdělávacími potřebami (zdravotní postižení, zdravotní znevýhodnění, sociální znevýhodnění) se přihlíží k povaze postižení nebo znevýhodnění. Ředitel školy může s písemným doporučením školského poradenského zařízení povolit žákovi se speciálními vzdělávacími potřebami nebo s mimořádným nadáním na žádost jeho zákonného zástupce vzdělávání podle individuálního vzdělávacího plánu.

**(6)** Žáci se hodnotí ve všech vyučovacích předmětech uvedených v učebním plánu příslušného ročníku. Klasifikační stupeň určí nebo širší slovní hodnocení zformuluje učitel, který vyučuje příslušnému předmětu. Pokud jej vyučuje více učitelů, určí výsledný stupeň za klasifikační období po vzájemné dohodě.

**(7)** Při určování stupně prospěchu v jednotlivých předmětech na konci klasifikačního období se objektivně hodnotí kvalita práce a učební výsledky, jichž žák dosáhl za celé klasifikační období. Přitom se přihlíží k systematickosti v práci žáka v daném období. Stupeň prospěchu se neurčuje na základě průměru z klasifikace za příslušné období.

**(8)** Na konci klasifikačního období, v termínu, který určí ředitel školy, nejpozději však 24 hodin před hodnocením jednáním pedagogické rady, zapíše učitelé příslušných předmětů číslíci výsledky celkové klasifikace do školní matriky a připraví návrhy na umožnění opravných zkoušek, na klasifikaci v náhradním termínu apod.

## Článek 2

### Celkové hodnocení

(1) Celkový prospěch žáka zahrnuje výsledky hodnocení z povinných a volitelných předmětů a z chování. Stupně celkového prospěchu se uvádějí na vysvědčení. Žák je hodnocen stupni:

- prospěl s vyznamenáním
- prospěl
- neprospěl
- nehodnocen

Žák je hodnocen stupněm:

**prospěl s vyznamenáním**, není-li v žádném povinném a volitelném předmětu hodnocen při celkové klasifikaci stupněm horším než „chvalitebný“, průměr z těchto předmětů nemá horší než 1,50 a jeho chování je „velmi dobré“

**prospěl**, není-li v žádném z povinných či volitelných předmětů hodnocen při celkové klasifikaci stupněm „nedostatečný“

**neprospěl**, je-li v některém z povinných předmětů hodnocen stupněm „nedostatečný“ nebo není-li z něho hodnocen na konci 2. pololetí

**nehodnocen**, není-li ho možné hodnotit z některého z povinných předmětů na konci 1. pololetí

(2) V případě použití slovního hodnocení v 1. a 2. ročníku, či kombinace slovního hodnocení a klasifikace jsou pro stanovení celkového hodnocení žáka na vysvědčení uplatňovány tyto zásady:

**prospěl s vyznamenáním** – slovní hodnocení z jednotlivých předmětů obsahují pouze charakteristiky, které odpovídají klasifikačním stupňům 1, nebo 2, to samé platí pro předměty hodnocené klasifikačním stupněm a celkový průměr je do 1,5

**prospěl** – žádné slovní hodnocení z jednotlivých předmětů neobsahuje charakteristiky, která odpovídá klasifikačnímu stupni 5 a zároveň není hodnocen žádným klasifikačním stupněm 5

**neprospěl** – alespoň jedno slovní hodnocení obsahuje charakteristiku, která odpovídá klasifikačnímu stupni 5 nebo je hodnocen alespoň jedním klasifikačním stupněm 5 nebo není hodnocen na konci 2. pololetí

**nehodnocen** - není-li ho možné hodnotit z některého z povinných předmětů na konci 1. pololetí.

(3) Výsledky práce v zájmových útvarech organizovaných školou se hodnotí těmito stupni:

- pracoval úspěšně
- pracoval

(4) Do vyššího ročníku postoupí žák, který na konci druhého pololetí prospěl ze všech povinných i volitelných předmětů stanovených školním vzdělávacím programem s výjimkou předmětů výchovného zaměření a předmětů, z nichž byl uvolněn. Do vyššího ročníku postoupí i žák prvního stupně, který již v jeho rámci opakoval ročník, a žák druhého stupně, který také v jeho rámci už opakoval ročník, a to bez ohledu na prospěch tohoto žáka. Nelze-li žáka hodnotit na konci prvního pololetí, určí ředitel školy pro jeho hodnocení náhradní termín, a to tak, aby hodnocení za první pololetí bylo provedeno nejpozději do dvou měsíců po jeho skončení. Není-li možné hodnotit ani v náhradním termínu, žák se za první pololetí nehodnotí.

(5) Nelze-li žáka hodnotit na konci druhého pololetí, určí ředitel školy pro jeho hodnocení náhradní termín, a to tak, aby hodnocení za druhé pololetí bylo provedeno nejpozději do konce září následujícího školního roku. Do doby hodnocení navštěvuje žák nejbližší vyšší ročník, popřípadě znovu devátý ročník.

(6) Žák, který plní povinnou školní docházku, opakuje ročník, pokud na konci druhého pololetí neprospěl nebo nemohl být hodnocen. To neplatí o žákovi, který na daném stupni základní školy již jednou ročník opakoval; tomuto žákovi může ředitel školy na žádost jeho zákonného zástupce povolit opakování ročníku pouze z vážných zdravotních důvodů. Ředitel školy může žákovi, který splnil povinnou školní docházku a na konci druhého pololetí neprospěl nebo nemohl být hodnocen, povolit na žádost jeho zákonného zástupce opakování ročníku po posouzení jeho dosavadních studijních výsledků a důvodů uvedených v žádosti.

### **Článek 3**

#### **Hodnocení žáka za 1. pololetí**

(1) Za první pololetí obdrží žák písemný přehled hodnocení, do kterého jsou zařazeny předměty podle učebního plánu Gymnázia Františka Křížíka a základní školy v daném školním roce, a nepovinné předměty, do kterých se žák přihlásil. V přehledu hodnocení je u předmětu uvedena tabulka s vyjádřením průměrné úspěšnosti v procentech. Předměty, u nichž nelze vyjádřit úspěšnost v procentech, budou hodnoceny slovně. Součástí přehledu je i slovní hodnocení třídního učitele.

(2) Žák může být hodnocen v prvním pololetí, nepřekročila-li jeho absence v tomto pololetí ve všech předmětech zařazených do učebního plánu Gymnázia Františka Křížíka a základní školy 25%. Výjimkou je individuální studijní plán.

### **Článek 4**

#### **Celkové hodnocení žáka**

(1) Na konci školního roku je žákovi vydán Přehled hodnocení Gymnázia Františka Křížíka a základní školy za příslušný školní rok. Přehled hodnocení obsahuje tabulky jednotlivých předmětů s vyjádřením průměrné úspěšnosti v procentech v jednotlivých pololetích školního roku. Navíc je žák hodnocen stručným písemným vyjádřením vyučujícího učitele, který verbálními prostředky ocení kvalitu práce v hodinách, úroveň ústního projevu, samostatného myšlení a schopnost aplikace získaných poznatků při řešení problémů. Každý vyučující své slovní hodnocení potvrdí vlastním podpisem. Součástí Přehledu hodnocení je dále hodnocení třídního učitele, které obsahuje celkový pohled na žákovo chování a docházku do školy.

(2) Pokud žák dosáhl v daném předmětu ve druhém pololetí průměru hodnocení méně než 30 %, neprospěl a je povinen vykonat opravnou zkoušku (viz čl. 5).

(3) Žák může být hodnocen v druhém pololetí, nepřekročila-li jeho absence v tomto pololetí ve všech předmětech zařazených do učebního plánu Gymnázia Františka Křížíka a základní školy 25%. Výjimkou je individuální studijní plán.

### **Článek 5**

#### **Opravná zkouška**

(1) Termín opravné zkoušky je žákovi určen nejméně 7 dní před datem jejího konání. Jestliže termín zkoušky žákovi nevyhovuje z vážných osobních nebo zdravotních důvodů, může prostřednictvím svých zákonných zástupců požádat ředitele školy o změnu data konání zkoušky. Opravná zkouška je komisionální. Komise při zkouškách přihlíží k výsledkům žáka v průběhu školního roku a žák skládá zkoušku z učiva za celý školní rok. Žák může skládat opravnou zkoušku nejvýše ze dvou předmětů.

### **Článek 6**

#### **Komisionální zkouška**

(1) Komisionální zkoušku nařizuje ředitel v těchto případech: odvolání zákonných zástupců proti hodnocení žáka, opravné zkoušky, náhradní formě hodnocení či při individuálním studijním plánu či přezkoušení vždy na žádost vyučujícího. Zkušební komise je nejméně tříčlenná, jmenovaná z učitelů Gymnázia Františka Křížíka a základní školy ředitelem školy. O výsledku zkoušky rozhoduje komise hlasováním. V případě rovnosti hlasů rozhoduje hlas předsedy komise.

### **Článek 7**

#### **Postup do vyššího ročníku**

(1) Do vyššího ročníku je schopen postoupit žák, který prospěl ve všech předmětech, v každém z předmětů splnil požadavky všech předepsaných forem hodnocení, složil všechny uložené opravné zkoušky, případně splnil všechny požadavky individuálního studijního plánu v každém z předmětů, ve kterém mu byl

uložen. Pro postup do vyššího ročníku je rovněž nezbytná 75% docházka v jednotlivých předmětech zařazených do učebního plánu Gymnázia Františka Křižíka a základní školy v obou pololetích. Nesplní-li žák podmínky postupu do vyššího ročníku, může prostřednictvím zákonných zástupců požádat o opakování ročníku. Ředitel školy se ve svém rozhodnutí opírá o stanovisko pedagogické rady.

## **Článek 8**

### **Individuální studijní plán**

(1) Individuální studijní plán může být uložen žákovi z libovolného předmětu na základě jeho písemné žádosti prostřednictvím zákonných zástupců, dále na návrh třídního nebo vyučujícího učitele, je-li žákova absence ve vyučování daného předmětu vyšší než 25% hodin za pololetí.

(2) Časovou organizaci individuálního studijního plánu, konkrétní užití formy hodnocení a další upřesnění jeho průběhu navrhuje po domluvě se žákem vyučující učitel a schvaluje ředitel školy po poradě s třídním učitelem. Třídní učitel seznamuje s organizací individuálního studijního plánu zákonného zástupce žáka. Nesplní-li žák podmínky individuálního studijního plánu, může ředitel školy rozhodnout o prodloužení individuálního studijního plánu.

## **Článek 9**

### **Odvolání proti hodnocení**

(1) Jestliže žák nesouhlasí s hodnocením, může se do 3 kalendářních dnů od obdržení výsledků písemně obrátit prostřednictvím zákonných zástupců k řediteli školy. Ten pak po projednání s pedagogickou radou rozhodne.

## **Článek 10**

### **Kritéria hodnocení**

Pro potřeby klasifikace se předměty dělí do dvou skupin:

- a) předměty s převahou vzdělávacího zaměření
- b) předměty s převahou výchovného zaměření

Kritéria pro jednotlivé klasifikační stupně jsou formulována především pro celkovou klasifikaci. Učitel však nepřeceňuje žádné z uvedených kritérií, posuzuje žákovy výkony komplexně, v souladu se specifikou předmětu.

#### **(1) Klasifikace ve vyučovacích předmětech s převahou vzdělávacího zaměření**

Převahu vzdělávacího zaměření mají jazykové, společenskovední, přírodovědné předměty, matematika a IVT.

Při klasifikaci výsledků ve vyučovacích předmětech s převahou vzdělávacího zaměření se v souladu s požadavky učebních osnov hodnotí:

- ucelenost, přesnost a trvalost osvojení požadovaných poznatků, faktů, pojmů, definic, zákonitostí a vztahů, kvalita a rozsah získaných dovedností vykonávat požadované intelektuální a motorické činnosti,
- schopnost uplatňovat osvojené poznatky a dovednosti při řešení teoretických a praktických úkolů, při výkladu a hodnocení společenských a přírodních jevů a zákonitostí,
- kvalita myšlení, především jeho logika, samostatnost a tvořivost,
- aktivita v přístupu k činnostem, zájem o ně a vztah k nim,
- přesnost, výstižnost a odborná i jazyková správnost ústního a písemného projevu,
- kvalita výsledků činností,

- osvojení účinných metod samostatného studia.

## (2) Klasifikace ve vyučovacích předmětech s převahou výchovného zaměření

Převahu výchovného zaměření mají: výtvarná výchova, hudební výchova, tělesná výchova, osobnostně sociální výchova, občanská výchova, případně některé volitelné nebo nepovinné předměty (sportovní hry). Žák zařazený do tělesné výchovy s určitými omezeními se při částečném uvolnění nebo úlevách doporučených lékařem klasifikuje s přihlédnutím ke zdravotnímu stavu.

Při hodnocení v předmětech s převahou výchovného zaměření se v souladu s požadavky učebních osnov hodnotí:

- stupeň tvořivosti a samostatnosti projevu,
- osvojení potřebných vědomostí, zkušeností, činností a jejich tvořivá aplikace,
- poznání zákonitostí daných činností a jejich uplatňování ve vlastní činnosti,
- kvalita projevu,
- zejména vztah žáka k činnostem a zájem o ně,
- estetické vnímání, přístup k uměleckému dílu a k estetice ostatní společnosti,
- v tělesné výchově s přihlédnutím ke zdravotnímu stavu žáka všeobecná tělesná zdatnost, výkonnost a péče o vlastní zdraví.

## (3) Stupně hodnocení chování

Kritéria pro jednotlivé stupně klasifikace chování jsou následující:

Stupeň 1 (velmi dobré)

Žák uvědoměle dodržuje pravidla chování a ustanovení Školního řádu. Má kladný vztah ke kolektivu třídy a školy, přispívá k jeho upevnování a k utváření pracovních podmínek pro vyučování a pro výchovu mimo vyučování. Méně závažných přestupků se dopouští ojediněle. Žák je však přístupný výchovnému působení a snaží se své chyby napravit. Při mimoškolních akcích vhodně reprezentuje školu.

Stupeň 2 (uspokojivé)

Chování žáka je v rozporu s pravidly chování a s ustanoveními Školního řádu školy. Žák se dopustí závažného přestupku proti pravidlům slušného chování nebo Školnímu řádu školy; nebo se opakovaně dopustí méně závažných přestupků. Zpravidla se přes dŕtuku třídního učitele školy dopouští dalších přestupků, narušuje výchovně vzdělávací činnost školy. Ohrožuje bezpečnost a zdraví svoje nebo jiných osob.

Stupeň 3 (neuspokojivé)

Chování žáka ve škole je v příkrém rozporu s pravidly slušného chování. Dopustí se takových závažných přestupků proti školnímu řádu nebo provinění, že je jimi vážně ohrožena výchova nebo bezpečnost a zdraví jiných osob. Záměrně narušuje hrubým způsobem výchovně vzdělávací činnost školy. Zpravidla se přes podmíněné vyloučení ze školy dopouští dalších přestupků.

## (4) Způsob hodnocení

Hodnocení žáků vnímáme nejen jako odraz dosažených dovedností a schopností, ale také jako zpětnou vazbu pro žáka, která jej informuje o správnosti postupu a možnostech zlepšení, či upevnění dosavadních postojů. Používáme hodnocení slovní i klasifikaci pomocí procent.

Prospěch vyjádřený procenty v případě potřeby můžeme převést na klasifikační stupně tímto způsobem:

- |              |  |
|--------------|--|
| 85 % – 100 % | - výborný (pro chování velmi dobré)    |
| 70 % – 84 %  | - chvalitebný (pro chování uspokojivé) |
| 55 % – 69 %  | - dobrý (pro chování neuspokojivé)     |

40 % – 54 % - dostatečný (pro chování neuspokojivé)

méně než 40 % - nedostatečný (pro chování neuspokojivé)

## Článek 11

### Hodnocení výsledků vzdělávání studentů se speciálními vzdělávacími potřebami

(1) Vzdělávání studentů se speciálními vzdělávacími potřebami blíže upravuje vyhláška MŠMT č. 73/2005 Sb., o vzdělávání dětí, studentů a studentů se speciálními vzdělávacími potřebami a dětí, studentů a studentů mimořádně nadaných, ve znění pozdějších úprav.

(2) U studentů se smyslovou, tělesnou vadou, vadou řeči, prokázanou specifickou poruchou učení nebo chování nebo u studenta s kombinací více vad se při jejich hodnocení a klasifikaci vždy přihlédne k charakteru jejich zdravotního postižení.

(3) U studentů se zdravotním znevýhodněním a sociálním znevýhodněním se při jejich hodnocení a klasifikaci přihlédne k povaze jejich znevýhodnění.

(4) Vzdělávání studentů se speciálními vzdělávacími potřebami probíhá na škole formou individuální integrace v běžné třídě.

(5) Ředitelka školy může na základě písemného doporučení školského poradenského zařízení a písemné žádosti zákonného zástupce povolit studentovi se speciálními vzdělávacími potřebami vzdělávání podle individuálního vzdělávacího plánu (dále jen IVP).

(6) IVP může být vypracován pro kterýkoliv předmět nebo více předmětů podle druhu zdravotního postižení nebo povahy zdravotního nebo sociálního znevýhodnění. IVP se může výrazně lišit od výuky v daném postupném ročníku a předmětu, přitom však musí poskytovat dítěti v příslušných předmětech ucelené a dítětem zvládnutelné základy. V případě, že dochází k úpravě stanovených výstupů pro daný předmět, jsou závazné výstupy pro studenta přílohou IVP. Součástí IVP jsou nejhodnější metody a formy hodnocení studentova výkonu.

(7) Veškerá navrhovaná opatření vztahující se k výuce a hodnocení studenta se speciálními vzdělávacími potřebami se projednávají se zákonnými zástupci studenta a jsou uplatňována s jejich souhlasem.

(8) Pokud rodiče studenta, který je vyučován podle IVP, se školou nespolupracují, při odstraňování projevů poruch nejsou nápomocní, nedbají na řádnou školní docházku, přípravu studenta na vyučování a na tuto skutečnost jsou opakovaně prokazatelným způsobem upozorněni, může ředitelka školy ukončit vzdělávání studenta podle IVP.

(9) Při hodnocení výsledků vzdělávání studenta se speciálními vzdělávacími potřebami vychází učitel vždy ze závěrů vyšetření školského poradenského zařízení a z IVP. Student se speciálními vzdělávacími potřebami je hodnocen s ohledem na své možnosti a schopnosti, je posuzován jeho individuální pokrok.

(10) Podklady pro hodnocení výsledků vzdělávání studentů se speciálními vzdělávacími potřebami jsou získávány stejně jako u ostatních studentů, další možnosti a způsoby získávání podkladů mohou vyplýnout z individuálního vzdělávacího plánu konkrétního studenta. Vždy jsou používány způsoby, na něž má porucha nejmenší negativní vliv.

(11) Pro ověřování výsledků vzdělávání studenta se speciálními vzdělávacími potřebami volí učitel vždy takový druh projevu (písemný x ústní), ve kterém má student předpoklady podávat lepší výkon.

(12) U studentů se specifickou poruchou učení je tolerována zhoršená grafická úprava písemností studenta, v případě potřeby je studentovi umožněno využití PC (notebook) nebo jiné záznamové techniky k provádění poznámek nebo při písemných zkouškách, dále je jim umožněno výrazné krácení zápisů, popř. je jim učitelem poskytován okopírovaný text.

(13) Speciální vzdělávací potřeby zohledňuje učitel při průběžném hodnocení a klasifikaci studenta. Průběžné hodnocení musí odpovídat závěrečnému.

## VIII. Závěrečná ustanovení

- (1) Návrhy na změny Školního řádu je možno podávat pedagogické radě.
- (2) Změny Školního řádu nelze provádět v průběhu školního roku.
- (3) Změnit ustanovení Školního řádu je oprávněna pouze pedagogická rada Gymnázia Františka Křížíka a základní školy, s.r.o.
- (4) Tento řád vstupuje v platnost dne 1. 9. 2016, dosavadní řády tímto dnem pozbývají platnosti.

V Plzni dne 31. října 2018

*Šárka Chvalová*  
*ředitelka Gymnázia Františka Křížíka a základní školy, s.r.o.*