



**SPECIÁLNÍ
ŠKOLA
SKUTEČ**

**2022
2023**

VÝROČNÍ ZPRÁVA

**Speciální základní škola, mateřská škola
a praktická škola Skuteč**

Rubešova 531, 539 73 Skuteč

IČO: 72048905

Tel: 469 350 116

www.spzs-skutec.cz

(podle z. 561/2004 Sb., v platném znění a č. 15/2005 Sb. v platném znění, projednána na pedagogické radě 31. 8. 2023 a schválena školskou radou 6. 10. 2023)

Obsah:

1. Základní údaje o škole
2. Přehled oborů vzdělání
3. Personální zabezpečení činnosti školy
4. Údaje o zápisu k povinné školní docházce a následné přijetí do školy
5. Vyhodnocení naplnění cílů školního vzdělávacího programu
6. Výsledky vzdělávání žáků
7. Prevence sociálně patologických jevů, rizikového chování a zajištění podpory dětí, žáků a studentů se speciálními vzdělávacími potřebami, nadaných, mimořádně nadaných a s nárokem na poskytování jazykové přípravy
8. Další vzdělávání pedagogických pracovníků a odborného rozvoje nepedagogických pracovníků
9. Aktivity a prezentace školy na veřejnosti
10. Výsledky inspekční činnosti (ČŠI)
11. Hospodaření školy
12. Zapojení školy do rozvojových a mezinárodních programů
13. Zapojení školy do dalšího vzdělávání v rámci celoživotního učení
14. Projekty financované z cizích zdrojů
15. Spolupráce s odbory a s dalšími partnery při plnění úkolů ve vzdělávání
16. Poskytování informací podle zákona č. 106/1999 Sb., o svobodném přístupu k informacím
17. Koncepční závěry pro práci v příštích obdobích



1. Základní údaje o škole

- a) **Zřizovatelem Speciální základní školy, mateřské školy a praktické školy Skuteč** je Pardubický kraj, ředitelem Mgr. Bc. Petr Vtípil – petr.vtipil@spzs-skutec.cz, zástupcem ředitele je Mgr. Jan Bejblík – jan.bejblik@spzs-skutec.cz, zástupkyní ředitele pro pracoviště ve Skutči (ZŠ, ZŠS, školní družina) je Bc. Lenka Márová – lenka.marova@spzs-skutec.cz, zástupkyní ředitele pro pracoviště při Hamzově odborné léčebně Luže – Košumberk je Mgr. Marie Lexová – marie.lexova@spzs-skutec.cz, zástupkyní ředitele pro speciálně pedagogické centrum je Mgr. Jaroslava Melezínková – jaroslava.melezinkova@spzs-skutec.cz
- webové stránky školy: www.spzs-skutec.cz

- b) **Charakteristika školy** – jsme komunitní škola rodinného typu. Usilujeme o společné hledání cesty, jak co nejlépe podpořit rozvoj každého žáka. Individuálním potřebám přizpůsobujeme metody a formy práce a připravujeme žáky na uplatnění v samostatném životě. Hlavním posláním školy je zprostředkovat žákům co nejvyšší úroveň znalostí, dovedností a osobních kvalit s ohledem na jejich potřebu míry podpůrných opatření. Snahou a cílem školy je, aby v době povinné školní docházky připravila žáky tak, aby po jejím ukončení mohli být zařazeni do dalšího vzdělávání odpovídajícího jejich budoucímu profesnímu zaměření.

Absolventům základní školy speciální je určeno střední vzdělávání v praktické škole dvouleté, jejímž cílem je příprava na praktický život a rozvinutí případné profesní orientace dle individuálních možností a schopností žáků. Od 1. 9. 2022 měla naše škola ve Skutči osm tříd, čtyři třídy základní školy speciální, které se vzdělávaly podle RVP pro obor vzdělání základní škola speciální - vzdělávání žáků se středně těžkým mentálním postižením, vzdělávání žáků s těžkým mentálním postižením a souběžným postižením více vadami, tři třídy základní školy, které se vzdělávaly podle RVP programu pro základní vzdělávání s minimálními očekávanými výstupy a jedna třída praktické školy dvouleté, která se vzdělávala podle RVP pro obor vzdělávání praktická škola dvouletá. V průběhu roku se počet žáků ustálil na 60 žácích.

V oboru praktické školy dvouleté byli do 1. ročníku přijati dva žáci. Jeden žák ukončil obor závěrečnou zkouškou, kterou úspěšně absolvoval. Jeden žák neprospěl z více předmětů a ukončil studium ve druhém ročníku. Dva žáci druhého ročníku opakují ročník z důvodu neprospěchu. V tomto oboru středního vzdělávání byli připravováni žáci se středně těžkým, těžkým mentálním postižením či s kombinovaným postižením. Jedná se především o žáky, kteří se nemohou po ukončení povinné školní docházky vzdělávat v jiných učebních oborech.

Edukační proces zajišťovalo 16 učitelů, 15 asistentek pedagoga a 3 vychovatelky (z toho jedna pracovala na část pracovního poměru také jako asistentka pedagoga) ve třech odděleních školní družiny. Dvě třídy byly nadále umístěny v dislokovaném pracovišti Kulturního klubu ve Skutči. Provoz budov byl od začátku školního roku zajištěn zaměstnanci – školníkem a uklízečkami. K 30. červnu ukončil pracovní smlouvu pan školník (odchod do důchodu). Proběhlo výběrové řízení na obsazení této pozice a byl vybrán vhodný zaměstnanec. Úspěšně se také podařilo obsadit pozici ekonomky/účetní, která nastoupila od září 2022 a postupně převzala účetní a mzdovou agendu po externí firmě. Na částečný úvazek působila ve škole hospodářka školy a na DPP pomocná administrativní síla pro SPC. Na DPP nadále škola zaměstnávala ICT technika, jehož služby byly hojně využívány.

Ve škole při Hamzově odborné léčebně byly v provozu čtyři třídy základní školy, které se nacházely na pavilonech L, E. Edukační proces zajišťovaly 2 učitelky základní školy, zástupkyně ředitele a dva dojíždějící pedagogové učící cizí jazyk. Nadále při Hamzově odborné léčebně byly otevřeny dvě třídy pro mateřskou školu na pavilonu M, kde vyučování zajišťovaly 2 učitelky mateřské školy. Pro nový školní rok byla přijata nová učitelka pro tandemovou výuku. Na konci školního roku započala rekonstrukce pavilonu M, což způsobilo snížení počtu lůžek pro rehabilitační pobyty a z toho plynoucí snížení počtu dětí především během července a srpna. Provoz MŠ se přesunul do náhradních prostor na pavilonu B.

c) **Školská rada při Speciální základní škole ve Skutči** – byla založena dne 6. 12. 2005. Je informována o aktuálním dění ve škole, akcích, počtu žáků a zaměstnanců, o materiálním vybavení. Má přehled o probíhajících změnách, projednává inspekční zprávu České školní inspekce. Seznamuje se a schvaluje předepsanou dokumentaci. Členové Školské rady jsou za zřizovatele paní Bc. Irena Tlapáková, za rodiče pan Ing. Jiří Ohera a Mgr. Martina Špičáková za pedagogické pracovníky. Jednání školské rady proběhlo dne 6. 10. 2022.

d) **Autoevaluace školy** – vedení školy průběžně sledovalo a vyhodnocovalo klima školy pravidelnými rozhovory na poradách a osobními konzultacemi se zaměstnanci v rámci plánů osobního pedagogického rozvoje. Zaměstnanci měli možnost podílet se na jeho zlepšení a vyjadřovat se k plánovaným aktivitám. Funkčně a kvalitně pracovala metodická sdružení.

Dále jsme se zaměřovali na zkvalitňování vnitřní organizace práce a její kvality samotné, zlepšení informačních toků. V rámci výjezdní porady jsme realizovali workshopy s novými pomůckami (zejména IT technologie), jejichž využití nadále zkvalitňuje pedagogickou práci. Samozřejmostí byla pokračující podpora začínajícím pedagogům prostřednictvím uvádějícího pedagoga a adaptačního plánu. Týkala se jak učitelů, tak i asistentů pedagoga.

Opětovně jsme zaznamenali nárůst žáků se závažným postižením i žáků s přidruženými poruchami chování, kteří byli přeřazeni z běžných základních škol. Na tuto situaci vedení školy reagovalo otevřením další třídy od nového školního roku a optimálnějším využitím PhMax pro tandemovou výuku. Toto řešení umožňuje nastavení vhodnější skladby žáků v jednotlivých třídách i zkvalitnění výuky zejména s ohledem na individuální potřeby žáků.

Zaměstnáním školní ekonomky/účetní na hlavní pracovní poměr se podařilo odstranit dlouhodobě identifikovaný problém, kterým byl nízký úvazek ekonomických pracovníků školy a závislost na externí účetní organizaci. Počátek pracovní činnosti nové účetní se časově sešel s komplexní kontrolou hospodaření, která byla v uplynulém školním roce realizována. Díky tomu získala nová účetní přímou metodickou podporu a lépe pronikla do účetní problematiky dle požadavků a směrnic pro organizace zřizované Pardubickým krajem. Ještě v průběhu probíhajícího účetního období tak došlo k napravení nedostatků, které byly kontrolou sledovány.

I přes realizovanou rekonstrukci budovy škola aktuálně pociťuje nedostatek prostor. Díky zvýšení počtu žáků jsou i nadále využívány prostory Kulturního klubu pro dvě třídy. Škole chybí prostor pro společenské či kulturní aktivity i větší prostor na tělesnou výuku. Stále palčivější je problém se stravováním žáků. Prostory školní jídelny gymnázia totiž nejsou bezbariérové. Zvýšení počtu žáků gymnázia pak vede k problémům při stanovování času, kdy se mohou stravovat naši žáci. To výrazně narušuje jak organizaci výuky, tak se nepříznivě odráží na zdravém způsobu stravování (nedostatek času na oběd). Z tohoto důvodu vedení školy iniciovalo a v průběhu roku projednalo se zřizovatelem možnost zakoupení sousední nemovitosti, která se uvolnila k prodeji. Díky vstřícnosti zřizovatele jsme v červenci mohli převzít nemovitost k hospodaření. Jedná se však o objekt určený k demolici, potřebná by byla kompletní výstavba nových prostor, což bude nepochybně limitováno dostupnými finančními prostředky.

e) **Školní družina** – měla ve školním roce 2022–2023 tři oddělení. Do všech třech oddělení byli zařazeni žáci různého věku i stupně postižení. Do prvního oddělení bylo přihlášeno 12 žáků, z nichž bylo 8 z prvního a 2 z druhého stupně základní školy, jeden žák z prvního a jeden žák z druhého stupně speciální základní školy, do druhého oddělení docházelo celkem 7 žáků, z nichž bylo 6 z prvního a 1 z druhého stupně speciální základní školy, do třetího oddělení docházelo celkem 8 žáků, z nichž byli 4 z prvního a 4 z druhého stupně speciální základní školy. Pro umístění žáků do školní družiny byly rozhodující tyto faktory – věk dětí, postižení, zaměstnanost rodičů a dostupnost autobusového spojení ze školy domů.

Výchovu a vzdělávání ve školním roce 2022–2023 ve školní družině zajišťovalo celkem 12 pedagogických pracovníků na částečný úvazek – vychovatelky a asistentky pedagoga.

Školní družina se nacházela v prvním patře hlavní budovy Speciální základní školy. Při svých činnostech měla k dispozici i další prostory školy – volné učebny, cvičnou kuchyňku, rehabilitační místnost a počítačovou učebnu. Pobyt venku byl uskutečňován v obou odděleních především formou přírodovědných a turistických vycházek v okolí školy a města, při kterých si žáci osvojovali znalosti o přírodě, její ochraně a upevňovali si kladný vztah k ní. K vycházkám školní družina využívala i prostory hřiště a stadionu města Skuteč a zdejších městských parků.

Stravování žáků bylo zajištěno ve školní jídelně na Gymnáziu suverénního řádu maltézských rytířů.

Výchovně – vzdělávací proces ve školní družině vycházel z ročního plánu rozděleného do čtyř bloků podle ročních období. Pedagogická práce byla přizpůsobena věku, možnostem, schopnostem a zájmům dětí. Všestranné vzdělávání probíhalo prostřednictvím sportovních, přírodovědných, hudebně-pohybových, výtvarných a pracovních činností, jejichž součástí byla relaxační a odpočinková činnost. Cílem bylo vytváření podnětného prostředí pro seberealizaci a samostatnost dětí, pro rozšiřování vědomostí a dovedností, utváření kladných vztahů ke svému okolí. Velký důraz byl kladen na bezpečnost a ochranu zdraví dětí.

Spolupráce s rodiči byla na dobré úrovni. Po dohodě s vychovatelkami mohli rodiče kdykoliv navštívit školní družinu nebo akce, které družina pořádala. Individuální schůzky mohli rodiče využívat k osobním konzultacím.

Pedagogické pracovnice se snažily, aby fungovala oboustranná důvěra, otevřenost, respekt a ochota spolupracovat.

Celoročně probíhal ve školní družině sběr papíru, vedli jsme děti ke třídění odpadu, udržování pořádku na veřejném prostranství a na pozemku školy (hrabání zahrady, sběr jablek, zametání ohodnů apod.).

Při pobytu venku a vycházkách jsme se zaměřili na poznávání a pozorování přírody ve všech ročních obdobích a na dopravně bezpečnostní výchovu.

Tematické akce školní družiny v průběhu školního roku:

Kuličkáda, soutěž v pouštění vlastnoručně vyrobených draků, sportovní a míčové hry, pohybové hry v přírodě, činnosti zaměřené na ochranu životního prostředí, recyklace odpadů, hry a činnosti zaměřené na zdravý životní styl, otužování, ochranu zdraví a základy první pomoci, Mikulášská nadílka s „čertovskou diskotékou“, předvánoční týden proběhl v duchu vánočních tradic, četbou a vyprávěním o Vánocích našich babiček a dědečků, výrobou vánočních dárků a ozdob a poslechem a zpěvem koled, jarní a velikonoční tvoření, hry a činnosti. Kuličkáda, soutěž v pouštění vlastnoručně vyrobených draků, sportovní a míčové hry, pohybové hry v přírodě, činnosti zaměřené na ochranu životního prostředí, recyklace odpadů, hry a činnosti zaměřené na zdravý životní styl, otužování, ochranu zdraví a základy první pomoci, Mikulášská nadílka s „čertovskou diskotékou“, předvánoční týden proběhl v duchu vánočních tradic, četbou a vyprávěním o Vánocích našich babiček a dědečků, výrobou vánočních dárků a ozdob a poslechem a zpěvem koled, jarní a velikonoční tvoření, hry a činnosti

f) Základní škola a mateřská škola při Hamzově odborné léčebně

Informace z Mateřské školy

Mateřská škola má dvě třídy určené pro děti ve věku 2-8 let. K personálním změnám v průběhu školního roku nedošlo. S dětmi je pracováno individuálně a vždy přiměřeně k jejich věku, možnostem a schopnostem vycházejících z jejich zdravotního a momentálního stavu. Komunikace s rodiči a vzájemná spolupráce se zdravotníky je bez problémů.

Aktivity s dětmi jsou naplňovány nabídkami vyplývajícími z Třídních vzdělávacích plánů předškolního vzdělávání, jsou zaměřeny na smyslové, rozumové a estetické vnímání, na ochranu zdraví svého a zdraví přírody kolem nás.

V září se děti učily, jak to chodí ve školce. Velkou radostí byla návštěva cirkusu Paciento a nacvičování představení pro veřejnost.

Během října si děti pochutnávaly na vitamínech ze zahrádky, naučily se, které plodiny sklízíme na zahrádce a které na poli. Listopad byl zaměřen na poznávání podzimu a na přípravu na návštěvu Mikuláše a Anděla. Nacvičovaly se písničky a básničky.

Během ledna jsme si povídali o zdraví, nemoci, úrazech a jak jim předcházet. Zjišťovali jsme, že pomoc v zimě od nás potřebuje i příroda – zvířátka a ptáčky. Vyprávěli jsme si o tradici Masopustu a děti se účastnily masopustního průvodu s dětmi z mateřského centra.

Jako v loňském roce jsme se v měsíci březnu zaměřili na lidovou tradici ukončení zimy – vynášení Morany a tradice a symboly velikonočních svátků. Proběhla ukázka agility, dogdancingu. Na konci dubna byly aktivity zaměřeny na téma pálení čarodějnic. A v květnu na svátek matek. Proběhla besídka s předáním malého dárečku pro maminku. Na konci května jsme se proběhla oslava Dne dětí.

g) Speciálně pedagogické centrum (SPC)

Speciálně pedagogické centrum je školské poradenské zařízení, které se podílí na vzdělávacím procesu dětí, žáků a studentů zejména v těch případech, kdy je tento proces nějakým způsobem znevýhodněn. Klienti přichází do péče centra pro zhodnocení stavu celkového vývoje osobnosti, vývoje v oblasti řeči, sluchu nebo pro posouzení zvláštností v projevech chování či adaptability. Jak pro klienty, tak pro rodiče i pro pedagogy těchto dětí, žáků a studentů i je prioritou stanovení dalšího postupu výchovy i vzdělávání nebo rozvoje, a to v krátkém i dlouhodobém horizontu, a také provázení klienta i jeho pečující osoby po celou dobu, kdy je tato péče klientovi ku prospěchu. Při poskytování veškerých poradenských služeb je vždy na prvním místě sledován zájem klienta. Ale také i dopad našich činností nejen na ně, ale také na jejich zákonné zástupce, školy a školská zařízení.

Hlavním úkolem našeho zařízení je zejména vytváření vhodných podmínek pro zdravý tělesný a psychický vývoj klientů, pro jejich sociální vývoj a rozvoj osobnosti, naplňování vzdělávacích potřeb a rozvíjení schopností, dovedností a zájmů před zahájením a v průběhu vzdělávání, zjišťování jejich speciálních vzdělávacích potřeb, doporučování vhodných podpůrných opatření a vyhodnocování jejich poskytování, prevence a řešení vzdělávacích a výchovných obtíží, prevence různých forem rizikového ohrožení a dalších problémů souvisejících se vzděláváním. Metodická podpora pedagogů, kteří se podílejí na vzdělávání klientů se speciálními vzdělávacími potřebami, výchovných poradců, školních metodiků prevence, asistentů pedagoga a dalších pedagogických i nepedagogických pracovníků, kteří se podílejí na zajišťování podpůrných opatření ve vzdělávání klientů. Výše v souladu s § 116 Zákona č. 561/2004 Sb. - Zákon o předškolním, základním, středním, vyšším odborném a jiném vzdělávání (školský zákon) v platném znění.

Cílovou skupinu při poskytování poradenských služeb v našem zařízení tvořili stejně jako v letech minulých děti, žáci a studenti se speciálními vzdělávacími potřebami zpravidla ve věkovém rozmezí od 3 do 21 let, na všech typech a stupních škol, ale i školsky nezařazení. V hodnoceném školním roce bylo do péče nově přijato téměř 90 klientů.

Od září 2022 bylo centrum umístěno také do nových prostor. Jedná se o budovu tzv. Špitálku ve městě Skutči, Školní ulice 305. Disponujeme dostatečnými zrekonstruovanými prostorami. Budova je bezbariérová.

Pracovní tým centra je ustálený. Všichni zaměstnanci SPC jsou pro výkon své profese kvalifikováni, s odpovídajícím vzděláním dle zákona č. 563/2004 Sb., o pedagogických pracovnících v platném znění. Svoje služby poskytují v souladu se svým odborným zaměřením. Ředitel školy je současně ředitelem SPC, od školního roku 2022/2023 byla ředitelkou školy jmenována zástupkyně ředitele pro speciálně pedagogické centrum.

Speciální pedagogové centra:

- Mgr. Jaroslava Meležíšková – pracovní poměr o výši 0,45 úvazku.
- Mgr. Martina Lukášková – pracovní poměr o výši 0,725 úvazku.
- Mgr. Monika Voralová PhD. - pracovní poměr o výši 1,0 úvazku
- Mgr. Dana Marková pracovala na dohodu o provedení práce 12 hodin měsíčně

Psycholožka centra:

- Mgr. Pavlína Krajíčková – pracovní poměr o výši 0,675 úvazku.

Poradenské služby poskytujeme klientům nejčastěji na Pardubicku, Chrudimsku, Hlinecku, Skutečsku i Železnohorsku. V souvislosti s organizačními změnami SPC Bystré se zvýšil počet klientů z Poličska. Napříč celým krajem probíhají činnosti spjaté s péčí o klienty se sluchovým postižením. Poskytujeme ambulantní poradenské služby (konzultace jednorázové, opakované a pravidelné). A terénní služby (výjezdy do škol, rodin a jiných zařízení).

Cílovou skupinu při poskytování poradenských služeb v našem zařízení tvořili stejně jako v letech minulých děti, žáci a studenti se speciálními vzdělávacími potřebami zpravidla ve věkovém rozmezí od 3 do 21 let, na všech typech a stupních škol, ale i školsky nezařazení.

V hodnoceném školním roce bylo do péče nově přijato téměř 90 klientů. S ohledem na kapacitní možnosti našeho zařízení je převažující činností diagnostika speciálně pedagogická, psychologická či komplexní. Služby poskytujeme na základě žádosti o poradenskou službu, a to do tří měsíců od jejího přijetí. Na požadavky z terénu reagujeme bezodkladně, z velké části výjezdem do zařízení. Efektivním plánováním se snažíme o maximální možný počet hospitalací a výjezdů.

Pro účely evidence klientů, dokumentace a zpracování dat z poskytovaných služeb využívá SPC software Didanet. Je přístupný ve všech pracovních centra. Materiální a diagnostický standard centra je postupně rozšiřován, obnovován. SPC společně se školou disponuje služebním automobilem, který slouží proškoleným zaměstnancům.

Na regionální úrovni jsme spolupracovali s ostatními školskými poradenskými zařízeními, středisky výchovné péče, středisky rané péče, s Dětským domovem se školou Chrudim, s dalšími organizacemi napomáhajícími dětem, žákům a studentům se zdravotním postižením. Nadále pokračovala spolupráce s Úřady práce, s OSPOD, Charitou, OPD, ORL Pardubice, ORL Hradec Králové, neurologickými pracovišti, soukromými klinickými psychology a pedopsyhiatry, Prohlubování kvalifikace je nezbytné pro sledování aktuálních trendů a postupů v oblasti poradenství i diagnostiky, intervence, ale i pro orientaci v nových testových metodách a reedukačních materiálech. Pracovníci sledují vzdělávací nabídky podle svého zaměření a vybírají si zpravidla jednodenní odborné semináře, přednášky nebo školení. Další vzdělávání pedagogických pracovníků plánujeme s ohledem na potřeby pracoviště i jednotlivých zaměstnanců. Pracovnice se setrvale aktivně sebevzdělávají a sledují trendy v oboru. Kromě seminářů určených pracovníkům ŠPZ organizovaných na krajské a republikové úrovni využívají možnost vzdělávat se na seminářích organizovaných v rámci projektu Místního akčního plánu rozvoje vzdělávání ORP. Do vyhlášených rozvojových programů (nákup diagnostických testů, podpora navýšení kapacit ŠPZ) nebylo možné se letos přihlásit, dotační program nebyl vypsan. Pravidelné pracovní porady jsou spojeny také s odbornými konzultacemi. Ty se vztahují k legislativním změnám, náročnějším poradenským službám. Pracovnice mají možnost sdílet své názory, odborné zkušenosti, nové poznatky získané vzděláváním také v rámci pracovních porad. Vzájemná hospitační činnost pracovníků byla letos také realizována. Pokud to bylo možné probíhala při komplexním vyšetření klienta, kdy je přítomno více pracovníků najednou. Zkušenosti takto získané pracovníce mezi sebou konzultují ihned po daném vyšetření a dále dle potřeby na pracovních poradách, kde je dostatečný prostor pro intervizi, podporu, úzkou spolupráci všech pracovníků centra. Vzájemná spolupráce pracovníků centra mezi sebou, se školami a s odborníky z ostatních ŠPZ byla i v letošním školním roce uskutečňována aktivně, což se nám osvědčuje dlouhodobě a napomáhá nám to ke komplexnímu řešení speciálních vzdělávacích potřeb klientů.

Plán práce SPC se dařilo většinou plnit.

Závěry pro další práci:

- Udržovat kvalitu a šířit poskytovaných poradenských služeb a rozvíjet je v rámci aktuálních možností daných lidskou kapacitou
 - Navýšení podílu reedukačních a preventivních intervenčních činností s klienty.
 - Stabilizace a rozvoj pracovních procesů ve všech jádrových oblastech našich činností.
 - Zapojení se do Šablon, jež mají být vypsané také pro školská poradenská zařízení.
- h) Odborné praxe –** V letošním školním roce probíhaly v MŠ při Hamzově odborné léčebně pedagogické praxe dvou studentek vysokých škol. První praxi v období 23. 9. - 11. 11. uskutečnila studentka bakalářského studia speciální pedagogiky z fakultní školy UHK-praxi v našem zařízení vykonávala již v loňském školním roce. Druhou z praxí vykonávala studentka z PdFUPOL v období 7. 11. - 18. 11.

V průběhu náslechohových hodin se seznámily s průběhem práce a výuky dětí se zdravotním postižením a poté se následně připravovaly na samostatné výstupy. Během praxe poznávaly specifika našeho zařízení a jeho prostředí. Získaly základní informace o dokumentaci, o pedagogické praxi s jejími metodami práce, prohlédly si naše didaktické a běžné pomůcky a hry.

Ve školním roce 2022/2023 vykonávaly ve školní družině týdenní pedagogickou praxi 2 studentky VOŠ Litomyšl.

Skuteč probíhaly týdenní praxe během září, března a června. Praxi se zúčastnily tři studentky studia pro asistenty pedagoga. Během náslechohových praxí se seznámily s průběhem výuky u žáků s lehkým, středně

těžkým a těžkým postižením, s pomůckami, metodami a způsoby práce. Prostřednictvím konzultací s vedoucí praxí byly seznámeny s pedagogickou dokumentací, s možnostmi spolupráce učitele a asistentky pedagoga, komunikací s rodiči apod. Praxe proběhly dle plánu a v daném hodinovém rozsahu.

Ve školním roce 2022/2023 v SPC probíhaly praxe průběžně. Praxí se zúčastnilo 10 studentek vysokých škol, vyšších odborných škol a stážovala u nás pracovnice RIC Pardubice, dále pracovnice PPP a SPC Ústí nad Orlicí. Během následových praxí nebo stáží se seznámily s průběhem poskytovaných poradenských služeb, s pomůckami, metodami a způsoby práce. Prostřednictvím konzultací s vedoucí praxí byly seznámeny s dokumentací klientů, s možnostmi spolupráce na regionální i republikové úrovni, komunikací s rodiči, pedagogy apod. Praxe proběhly dle plánu a v daném hodinovém rozsahu. Studentské praxe v SPC vedly všechny speciální pedagožky centra. V našem centru umožňujeme výkon odborné vysokoškolské praxe u jednotlivých pracovníků centra dle příslušného speciálně pedagogického zaměření. Vzhledem k velikosti centra a jeho kapacitním možnostem, je třeba se na praxe objednávat až s půlročním předstihem. Přednost mají studenti z fakultní školy UHK.

- j) Výhled pro následující školní rok** – vedle stálého zaměření na zvyšování vnitřní kvality práce a další rozvoj pracovníků (včetně zvyšování a doplňování jejich kvalifikačních předpokladů) a podpory úspěšného adaptačního procesu začínajících pedagogů, se chceme zaměřit na efektivitu vedení zaměstnanců. V novém školním roce dochází ke změně na pozici zástupkyně ředitele pro pracoviště ve Skutči. Bude tedy nutné postupně zaučení paní zástupkyně. Dále se chceme zaměřit na zefektivnění práce metodičky ICT a využít znalostí, které získala v průběhu svého specializačního studia.

Pokračovat bude také realizace školního tranzitního programu (nadále s organizací Rytmus Východní Čechy, o.p.s.). Žáci budou nadále podpořeni jak účastí na jednotlivých potřebných terapiích, tak přítomností na praxích na chráněných pracovištích, i pracovištích na otevřeném trhu práce.

Škola chce pokračovat ve zlepšení komunikace s veřejností. Pro propagaci učebního oboru praktické školy dvouleté jsou plánovány dny otevřených dveří i účast na burzách škol.

Zaměřit se chceme také na zútulnění prostor školy tak, aby byly pro žáky, rodiče, pedagogy i veřejnost příjemné a dobře se v nich pracovalo. Potřebná je průběžná obměna ICT zařízení, zejména na pracovišti při Hamzově odborné léčebně. Na tomtéž místě je třeba vyřešit nedostatečné internetové připojení a optimalizovat jej s ohledem na využívání online výukových programů na jednotlivých pracovištích.

Dále plánujeme vypracovat stavební studii na využití nově získané sousedící budovy pro rozšíření provozu školy včetně začlenění a revitalizace školní zahrady.

Jako nezbytné se nadále jeví stabilizace finanční situace školy, využívání úspor energií a rozšiřování možných zdrojů financování (sponzoring, fundraising, doplňková činnost).



2. Přehled oborů vzdělání

Na naší škole byla realizována výuka ve třech oborech vzdělání školního vzdělávacího programu „Škola pro život“:

- I. Školní vzdělávací program „Škola pro život“, č.j. SPŠ/398/2021, 79-01-C/01 Základní škola, ZV a ZV příloha upravující vzdělání s LMP
- II. Školní vzdělávací program „Škola pro život“, č.j. SPŠ/398/2021, 79-01-B/01 Základní škola speciální
- III. Školní vzdělávací program „Škola pro život“, č.j. SPŠ/398/2021, Praktická škola dvouletá

S dokumentem ŠVP (školní vzdělávací program) na základě realizace tranzitního programu byly do vybraných školních vzdělávacích programů provedeny změny týkající se obsahu, organizačního vymezení vyučovacího předmětu a vybráno učivo navazující na prvky terapeutických aktivit. Zjištěné nedostatky se vyhodnocovaly na společných poradách, přizpůsobovaly se specifickým podmínkám naší školy a odstraňovaly se.

Od 1. 9. 2022 se v naší škole nadále vzdělávali žáci 1. ročníku praktické školy dvouleté a současně byl otevřen 2. ročník podle vypracovaného ŠVP pro praktickou školu dvouletou vycházející z rámcového vzdělávacího programu (RVP) pro obor vzdělání Praktická škola dvouletá 78–62–C/02. Tento vzdělávací program je určen žákům se středně těžkým mentálním postižením, případně lehkým mentálním postižením v kombinaci s dalším zdravotním postižením, kteří ukončili:

- povinnou školní docházku v základní škole samostatně zřízené pro žáky se zdravotním postižením,
- povinnou školní docházku v základní škole speciální,
- povinnou školní docházku, ale nezískali základní vzdělání,
- základní vzdělání v základní škole a z vážných zdravotních důvodů, které jsou v kombinaci s mentálním postižením, se nemohou vzdělávat na jiném typu školy.
- vzdělávací obor umožňuje žákům:
 - doplnit si a rozšířit všeobecné vzdělání
 - získat základní pracovní dovednosti, návyky a pracovní postupy potřebné v každodenním pracovním životě
 - získat základy odborného vzdělání a manuálních dovedností v oboru dle zaměření přípravy a vedoucích k profesnímu uplatnění.
 - připravit se pro jednoduché pracovní činnosti v oblasti služeb a výroby (např. v sociálních a komunálních službách, ve zdravotnictví, ve výrobních podnicích, v zemědělství), případně k pokračování v dalším vzdělávání.

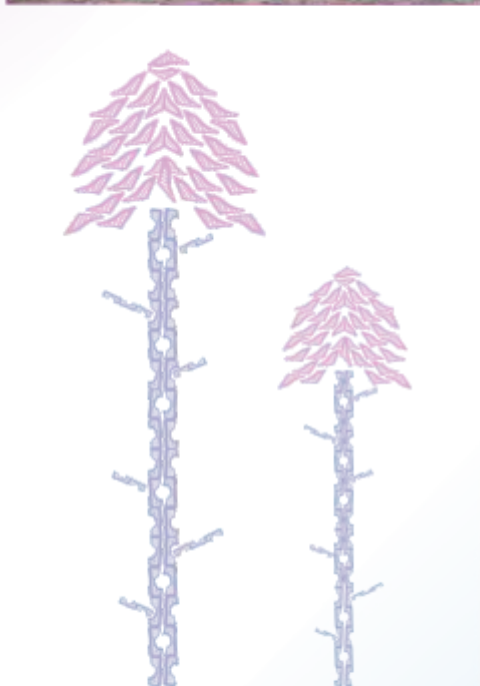
Všichni žáci s lehkým mentálním postižením se vzdělávali jednotně podle oboru základní škola s minimálními očekávanými výstupy. Na základě aktuálních vyšetření a doporučení SPC bylo nutné u jednotlivých žáků I. stupně a II. stupně ZŠ vypracovat individuální vzdělávací plán (IVP). Zde se nejčastěji redukoval obsah učiva jednotlivých předmětů a na základě individuálních schopností daného žáka se nastavovala míra očekávaných výstupů vzdělávání. Správnost nastavení a plnění jednotlivých IVP se průběžně konzultovala na úrovni SPC, výchovný poradce, třídní učitel, vyučující jednotlivých předmětů, zákonný zástupce žáka.

K31. 9. 2023 je ŠVP složeno z několika oddílů:

- ŠVP společná část
- Oddíl A – ŠVP pro základní vzdělávání,
- Oddíl B – ŠVP pro základní vzdělávání s minimálními očekávanými výstupy
- Oddíl C – ŠVP pro základní školu speciální I (vzdělávání žáků se středně těžkým mentálním

postížením),

- Oddíl D – ŠVP pro základní školu speciální II (pro žáky s těžkým mentálním postižením a žáci se souběžným postižením více vadami),
- Oddíl E – ŠVP školní družiny,
- Oddíl F – ŠVP pro předškolní vzdělávání (přípravná třída),
- Oddíl G – pro praktickou školu dvouletou,
- Oddíl F – ŠVP pro předškolní vzdělávání (školní družina).



3. Personální zabezpečení činnosti školy

Ve školním roce 2022/2023 pracovalo v naší škole 18 učitelů z toho 2 učitelé mateřské školy, 15 asistentek pedagoga a 3 vychovatelky školní družiny. V SPC pracovaly 3 speciální pedagožky (specializace logopedie – surdopedie, psychopedie) a 1 psycholožka na hlavní pracovní poměr, 1 pracovnice na dohodu o provedení práce. Provozní zaměstnanci byli 4, 3 uklízečky a školník (v dalších pracovních pozicích působilo 7 zaměstnanců na DPP či smlouvu – účetní, hospodářka, personalistka, projektová manažerka, ICT správce, pověřenec GDPR a interní auditorka). Na škole působil 1 koordinátor ICT, 1 výchovný poradce, 1 metodik prevence, 1 koordinátor ŠVP a 1 metodik EVVO.

Učitelé (18)

- Vysokoškolské vzdělání - 15
- Středoškolské vzdělání/VOŠ - 3

Zaměstnanci SPC (5)

- Vysokoškolské vzdělání - 5
- Středoškolské vzdělání/VOŠ - 0

Vychovatelky (3)

- Vysokoškolské vzdělání - 0
- Středoškolské vzdělání/VOŠ - 2
- Střední odborné vzdělání s výučním listem - 1

Asistentky pedagoga (15)

- Vysokoškolské vzdělání - 2
- Středoškolské vzdělání/VOŠ - 7
- Střední odborné vzdělání s výučním listem - 6



Přehled zaměstnanců školy ve školním roce 2022/2023:

a) Pedagogičtí zaměstnanci:

Učitelé:

- Mgr. Bc. Petr Vtípil – ředitel
- Mgr. Bc. Jan Bejblík – zástupce ředitele, výchovný poradce a koordinátor ŠVP
- Mgr. Marie Lexová – zástupkyně ředitele pro pracoviště při Hamzově odborné léčebně
- Bc. Libuše Špičáková – třídní učitelka, uvádějící učitelka, interní mentor, zástupce ředitele
- Mgr. Martina Špičáková – třídní učitelka
- Mgr. Sylvie Profousová – třídní učitelka, školní metodik ICT
- Bc. Lenka Márová – třídní učitelka, metodik prevence
- Zdeňka Nováková – třídní učitelka, logopedická asistentka
- Mgr. Gordon Brel – učitel
- Mgr. Aleš Marboe – třídní učitel, metodik EVVO
- Regína Urbánková – třídní učitelka
- Mgr. Bc. Eva Vařejčková – učitelka
- Ilona Hronová – učitelka
- Mgr. Jaroslava Melezínková – učitelka
- Mgr. Taťána Klimešová – učitelka ZŠ při Hamzově odborné léčebně
- Mgr. Renáta Nevímová – učitelka ZŠ při Hamzově odborné léčebně
- Bc. Hana Pešková – učitelka MŠ při Hamzově odborné léčebně
- Světlana Vokounová – učitelka MŠ při Hamzově odborné léčebně

Asistenti pedagoga:

- Martina Pavlisová – asistentka pedagoga
- Věra Korbelová – asistentka pedagoga
- Hana Floriánová – asistentka pedagoga
- Miroslava Soukalová – asistentka pedagoga
- Irena Brychtová – asistentka pedagoga
- Marie Havlová – asistentka pedagoga
- Ilona Vobejdová – asistentka pedagoga
- Veronika Malínská – asistentka pedagoga
- Mgr. Martina Halámková – asistentka pedagoga
- Eliška Lorencová – asistentka pedagoga
- Bc. Monika Mojžíšková – asistentka pedagoga
- Michaela Jelínková – asistentka pedagoga
- Ivana Gregorová – asistentka pedagoga
- Eva Pavlišová – asistentka pedagoga
- Dana Bodláková – asistentka pedagoga



Vychovatelky školní družiny:

- Helena Broklová – vedoucí vychovatelka školní družiny, logopedická asistentka, asistentka pedagoga
- Romana Čtvrtečková – vychovatelka
- Irena Brychtová – vychovatelka

Zaměstnanci SPC:

- Mgr. Jaroslava Melezínková – vedoucí SPC, speciální pedagožka
- Mgr. Martina Lukášková – speciální pedagožka
- Mgr. Dana Marková – speciální pedagožka (logopedie na DPP)
- Mgr. Monika Voralová, PhD. – speciální pedagožka (logopedie, surdopedie)
- Mgr. Pavlína Krajíčková – psycholožka

b) Nepedagogičtí zaměstnanci:

- Ing. Zuzana Žampachová – ekonomka, účetní
- Vladimír Bartošek – školník
- Eva Pavlišová – uklízečka
- Božena Brichtová – uklízečka
- Radmila Kynclová – uklízečka
- Miroslava Soukalová – administrativní pracovníce, personalistka
- Eliška Lorencová – administrativní pracovníce
- Věra Vrchlavská – účetní a ekonomka (DPP) do konce listopadu
- Lenka Zellinková – interní auditorka (DPP)
- Ing. Denisa Klimešová – projektová manažerka (DPP)
- Ing. Josef Zavoral – pověřenec GDPR
- Jiří Ligr – konektivita, správa sítě (DPP)

4. Údaje o zápisu k povinné školní docházce a následné přijetí do školy

Zápis k povinné školní docházce pro rok 2023/24 proběhl dne 3. dubna 2023. K zápisu se dostavily 2 děti, které 4. září 2023 řádně nastoupí do prvního ročníku základní školy speciální.

Na základě přijímacího pohovoru byly ke studiu oboru praktická škola dvouletá od školního roku 2023/2024 přijaty 2 žákyně.



Pomáháme přírodě



5. Vyhodnocení naplňování cílů školního vzdělávacího programu

Cílem školního vzdělávacího programu je postupné naplňování jednotlivých kompetencí, které poskytují spolehlivý základ všeobecného vzdělání orientovaného zejména na situace blízké životu a na praktické jednání. Mezi základní cíle, které se snažíme naplnit, patří:

- umožnit žákům osvojit si strategie učení a motivovat je pro celoživotní učení
- podněcovat žáky k tvořivému myšlení, logickému uvažování a k řešení problémů
- vést žáky k všestranné, účinné a otevřené komunikaci
- rozvíjet u žáků schopnost spolupracovat a respektovat práci a úspěchy vlastní i druhých
- připravovat žáky k tomu, aby se projevovali jako svébytné, svobodné a zodpovědné osobnosti, uplatňovali svá práva a naplňovali své povinnosti
- vytvářet u žáků potřebu projevovat pozitivní city v chování, jednání a v prožívání životních situací; rozvíjet vnímavost a citlivé vztahy k lidem, prostředí i k přírodě
- učit žáky aktivně rozvíjet a chránit fyzické, duševní a sociální zdraví a být za ně odpovědný
- vést žáky k toleranci a ohleduplnosti k jiným lidem, jejich kulturám a duchovním hodnotám, učit je žít společně s ostatními lidmi
- pomáhat žákům poznávat a rozvíjet vlastní schopnosti v souladu s reálnými možnostmi a uplatňovat je spolu s osvojenými vědomostmi a dovednostmi při rozhodování o vlastní životní a profesní orientaci.



Hodiny informatiky + Rozvoj digitálních kompetencí žáků základní školy speciální

6. Výsledky vzdělávání žáků

Vzdělávání žáků vychází ze školských vzdělávacích programů. Nadále veškeré vzdělávání s žáky je realizováno s ohledem na jejich speciální vzdělávací potřeby a míru podpůrných opatření, na zdravotní a psychohygienická požadavky. Nastavení výsledků hodnocení se řídí podle pravidel hodnocení výsledků vzdělávání žáků.

a) Vzdělávání praktické školy dvouleté

Ve školním roce 2022/2023 se v praktické škole dvouleté vzdělávalo celkem šest žáků, z toho byli dva žáci prvního ročníku a čtyři žáci druhého ročníku. V prvním ročníku prospěli dva žáci, v druhém ročníku prospěl jeden žák a tři žáci neprospěli. Závěrečné zkoušky úspěšně vykonal jeden žák.

Vybraní žáci se zapojili do tranzitního programu, v jehož rámci absolvovali různé terapie, exkurze a odborné praxe. Žáci se účastnili konzultací s pracovníci Úřadu práce ve Skutči.

V průběhu roku žáci navštívili různé kulturní akce. Na podzim a na jaře se zapojili do akce Uklidme Česko. V červnu se uskutečnil školní výlet do ZOO Jihlava.

b) Vzdělávání žáků základní školy a základní školy speciální

Vzdělávání bylo uskutečňováno dle platného ŠVP pro žáky základní a speciální školy a dle doporučení poradenského pracoviště prostřednictvím individuálních vzdělávacích plánů.

Během roku se žáci zapojovali do aktivit tranzitního programu a uceleného programu připravujícího na samostatný způsob života. Žáci čtvrtého a pátého ročníku absolvovali plavecký kurz v krytém bazénu Skuteč.

Přehled prospěchu školy

Za první pololetí celkový průměrný prospěch činil 1,890 na žáka. Prospělo s vyznamenáním 5 žáků, 43 žáků prospělo, 8 žáků neprospělo, 1 žák byl nehodnocen.

Za druhé pololetí celkový průměr prospěchu činil 1,973. Prospělo s vyznamenáním 10 žáků, 42 žáků prospělo, 8 žáků neprospělo.

V tomto školním roce ukončili školní docházku 1 žák devátého ročníku, 1 žákyně osmého ročníku, 3 žáci základní školy speciální a 2 žáci praktické školy dvouleté. Školní rok byl ukončen 30. června 2023.

Mimoškolní aktivity

Sportovní akce:

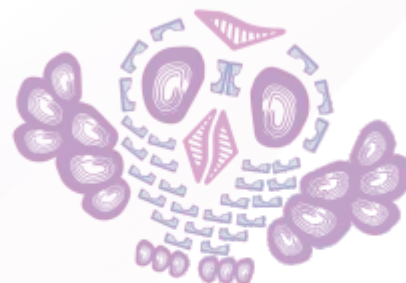
- | | |
|-------------|--|
| 1. 11. 2022 | Regionální kolo ve stolním tenise (6. místo), (Hradec Králové). |
| 17. 3. 2023 | Regionální kolo ve florbale (3. místo), (Hradec Králové). |
| 28. 4. 2023 | Regionální kolo v malé kopané (5. místo), (Hradec Králové). |
| 11. 5. 2023 | Mezinárodní sportovní hry speciálních škol (Lanškroun) (Michal Halamka 2.místo ve své kategorii) |
| 8. 6. 2023 | Atletický parapohár škol Pardubice |

Akce školy

- | | |
|-----------------|---|
| 25. 11. 2022 | Den otevřených dveří |
| 25. 11. 2022 | Vánoční výstava |
| 20. 1. 2023 | Den otevřených dveří |
| 2. 6. 2023 | Den dětí ve Speciální základní škole ve Skutči (téma Olympijské hry). |
| 9. 6. 2023 | Florbalový zápas mezi učiteli a žáky |
| 15. 6. – 16. 6. | Vodácký výlet Divoká Orlice a Orlice |
| 23. 6. 2023 | Badmintonový turnaj |

Projektové dny ve škole:

9. 11. 2022	Bezpečné chování – Městská policie Skuteč
24. 11. 2022	Práva a povinnosti dětí – SVČ Budišov
5. 12. 2022	Mikulášská nadílka
12. a 13. 12. 2022	Služby linky důvěry - Linka důvěry Ústí nad Orlicí
15. 5. 2023	Vzdělávací program loutky
27. 4. a 23. 5. 2023	Vztahy ve třídě – Šance pro Tebe
29. 5. – 1. 6. 2023	Projektový týden „Ze života včely“
30. 6. 2023	Taneční vystoupení na závěr školního roku



Projektové dny mimo školu:

19. - 22. 9. 2022	Pomáháme přírodě v rámci celostátní akce " Uklidíme Česko".
29. 3. 2023	Slavnostní vyhlášení krajské výtvarné soutěže „Moje město, vesnice, má podob tísíce“. Jolana Demeterová - 1. místo, Dana Bujdánková - 3. místo, Monika Žáková - 3. místo, Radovan Feltl – cena poroty
14. 2. 2023	Výstava "Zahrada vůní" v učebně Meráno v Hamzově odborné léčebně
27. – 31.3. 2023	Pomáháme přírodě v rámci celostátní akce " Uklidíme Česko".
21. 4. 2023	Ukázka výcviku psů (Hamzova odborná léčebna) – Kristýna Lakomá
31. 5. 2023	Dětský den v Hamzově léčebně
21. 6. 2023	Pochodové cvičení (2 skupiny: poznávací okruh po Skutči + Skuteč-Předhradí- Rychmburk)
23.6. 2023	Vyhlášení noci kostelů (třetí místo – Liliana Giňová, druhé místo obsadila Maruška Nováková a nejvíce bodů obdržela od hlasujících návštěvníků této události Hana Košťálová)

Výtvarná soutěž „Kde končí svět 2022–23“ vyhlášena Městskou knihovnou Skuteč a klubem dětských knihoven KDK SKIP ČR (1. místo – Monika Žáková, 2. místo – Marie Nováková, 3. místo – Aleš Fendrioh a Eliška Polanská

Soutěž „Obrázek, který udělá radost hned dvakrát“, Spolupráce s FOD, který hledá obrázky do kalendáře 2024 a do prodejní galerie pro Klokánek

Výlety a akce žáků jednotlivých tříd:

8. 11. 2022	Exkurze do výroby vánočních ozdob Koulier, žáci IV. třídy ZŠS
15. 11. 2022	Návštěva Úřadu práce Skuteč (III.ZŠ)
24. 11. 2022	Burza škol Skuteč (III.ZŠ)
6. 12. 2022	Den otevřených dveří Chroustovice (III. ZŠ)
6. 12. 2022	Adventní koncert ZUŠ Skuteč
9. 2. 2023	Exkurze Úřad práce (III.ZŠ)
22. 3. 2023	Koncert v rámci TNHS: Marbo – Písničky a jejich úkoly
22. 3. 2023	Koncert v rámci TNHS: Marbo – Hity filmové hudby
30. 5. 2023	Souborový koncert ZUŠ
6. 6.2023	Výlet žáků třídy IV.ZŠS do Prahy (Holešovice – mořské akvárium, památky Prahy (třída IV.ZŠS)
12. 6. 2023	Beseda Úřad práce (III.ZŠ)
26.6.2023	Školní výlet ZOO Jihlava

c) Vzdělávání žáků základní školy při HL

V průběhu školního roku 2022/2023 byli žáci vzdělávání dle požadavků kmenových škol. Nedošlo k žádným personálním změnám. Výuku zajišťovaly paní učitelky Nevímová a Klimešová. Na výuku anglického jazyka dojížděla ze Skutče paní učitelka Márová a Urbánková. Německý jazyk vyučovala paní učitelka Lexová.

Žáci se účastnili těchto akcí:

Září

Jako každoročně navštívili léčebnu i naši školu klauni z cirkusu Paciento. Děti poctivě celý týden nacvičovaly na páteční vystoupení. Všem se jejich artistické výkony, kouzlení a žonglování líbilo.

Říjen

Počátkem října za námi přijela paní Lida Gregorová z Ekocentra Paleta Chrudim. Tentokrát jsme si vyzkoušeli výrobu ručního papíru. Každý si svůj voňavý výrobek odnesl s sebou.

Listopad

Koncem listopadu jsme se začali těšit na Vánoce, protože poslední listopadovou nedělí začal advent. Povíдали jsme si o všech zvycích, které k němu patří a vyrobili jsme si adventní věnec.

Prosinec

V tomto měsíci k nám opět zavítala paní Mgr. Motlová z Linky důvěry, která svým vystoupením všechny zaujala a zodpověděla všechny zvědavé dotazy.

Vánočním vyráběním jsme zakončili kalendářní rok a všichni žáci se se svými výrobky rozjeli domů.

Duben

Velikonočními dílnami jsme si připomněli svátky jara.

Kristýnka Lakomá za námi přišla se svými pejsky a předvedla nám, co nového se během roku naučili. Všem se nejvíc líbilo krmení piškoty a mazlení se všemi chlupatými kamarády.

Květen

31. května jsme oslavili Den dětí. I když to bylo o den dříve, všichni si dopoledne plné her a soutěží náramně užili.

Červen

V červnu se konal v Pardubicích 13. ročník Školního atletického parapoháru. Družstvo z léčebny se umístilo na 1. místě.

Konec školní roku jsme si zpestřili návštěvou přírodovědné učebny Meráno. Děti malovaly na kamínky pěkné obrázky a při procházce arboretem poznávaly stromy a rostliny.

Spolupráce školy s rodiči

Škola úzce spolupracovala s rodiči žáků. Třídní učitel i ostatní pedagogové komunikovali se zákonnými zástupci osobně na třídních schůzkách i na dohodnutých individuálních konzultačních schůzkách. Ke komunikaci sloužily také telefonické rozhovory a e-maily. Informovanost rodičů o dění ve škole zlepšovaly webové stránky i časopis školy. Nadále také podporujeme spolupráci školy se zapsaným spolkem S handicapem bez bariér, jehož členy jsou také rodiče žáků školy a který provozuje stacionář pro naše absolventy.

Škola i poradenské centrum využívají profily na Facebooku. Nově byl zřízen také účet na platformě Instagram.

Škola je držitelem certifikátu kvality Rodiče vítání.

Kontrolní a hospitační činnost

Kontrolní a hospitační činnost ve školním byla prováděna podle hospitačního plánu. Hospitační činnost vycházela z tematického plánu hospitací, kde byla uvedena jednotlivá zaměření hospitací. Pravidelně byla prováděna ředitelem i zástupci ředitele. Shledána byla efektivnější práce v oblasti přípravy na vyučovací hodinu, zaměřením na klíčové kompetence a průřezová témata. Vysoká úroveň byla shledána v oblasti spolupráce třídních týmů (učitel, asistent pedagoga).

Kontrolní činnost ve školní družině prováděla vedoucí vychovatelka a zástupce ředitele formou hospitačních náslechů. Závažné nedostatky nebyly shledány, aktuální záležitosti týkající se školní družiny byly konzultovány s ředitelem školy. Kontrolní činnost v SPC prováděl průběžně ředitel školy a vedoucí SPC.

Výsledky hospitací, jejich rozborů a osobní rozhovory nezjistily závažnější problémy ve výchovně vzdělávacím procesu. Učitelé se dokázali individuálně věnovat žákům s ohledem na jejich zdravotní postižení (škola integruje žáky s tělesným postižením, zrakovým postižením, autismem, sluchovým postižením, souběžným postižením více vadami...), uměli pro ně vytvořit kvalitní individuální vzdělávací plány. Pedagogové se i nadále snažili vést žáky k sebehodnocení, utváření vlastního názoru a vyhledávání a třídění informací. Vysoce hodnocena byla přátelská atmosféra ve třídách, odborný přístup při zdravotní tělesné výchově, individuální přístup a znalost potřeb jednotlivých žáků, komplexní připravenost hodin, individualizace výuky, výroba vlastních pomůcek, práce s chybou a informačními a komunikačními technologiemi, vedení ke spolupráci mezi žáky a k sebehodnocení žáků.

Ve školním roce 2022/2023 byla kontrolní činnost zaměřena na:

- Vedení katalogových listů a platnost odborných vyšetření a doporučení.
- Adaptační práce se začínajícími učiteli, práce uvádějícího učitele.
- Primárně preventivní aktivity.
- Využívání učebních pomůcek včetně ICT ve výuce.
- Sledování výsledku vzdělávání při ukončování vzdělávání a následném vzdělávání, příp. profesní dráze (úspěšnost absolventů školy).
- Úroveň výuky z hlediska potřeb žáků s LMP, sledování dosažené úrovně výstupů.
- Práce se ŠVP a IVP, jejich plnění.
- Podpora motivace žáků ke vzdělávání.
- Nastavená podpůrná opatření u žáků, naplňování podpůrných opatření, identifikace individuálních potřeb žáků.
- Podpora aktivity, iniciativy a samostatnosti žáků.
- Organizace práce jednotlivých oddělení ve školní družině.
- Přiměřenost a efektivita pedagogických metod a organizačních forem při výuce.
- Organizace práce jednotlivých oddělení ve školní družině.
- Podpora vnitřní diferenciací vzdělávání (dle možnosti, schopnosti a potřeby každého žáka).
- Efektivita využívání výchovně-vzdělávacích strategií.
- Individualizace výuky na základě potřeb a individuálních schopností žáků.
- Organizace práce jednotlivých oddělení ve školní družině.
- Sociální a osobnostní rozvoj žáků, podpora spolupráce, sebepojetí a sebevědomí.
- Vedení žákovských písemností.
- Organizace práce jednotlivých oddělení ve školní družině.
- Organizace a časový plán hodiny.
- Plnění školních vzdělávacích programů a jejich soulad s rámcovými vzdělávacími programy.
- Dodržování bezpečnosti práce a ochrany žáků při výuce (organizace vycházek, Tv, PČ, družina, sociální zařízení, atp.)
- Využívání učebních pomůcek včetně ICT ve výuce.
- Metody hodnocení žáků (dodržování zásad a pravidel pro sebehodnocení).
- Výběr vhodných forem prověřování a hodnocení získaných dovedností a jejich aplikace u žáků.

O práci s žáky svědčí žákovská portfolia, která jsou pak předávána do navazujících ročníků. Druzí učitelé pak mají možnost čerpat poznatky o žácích. Žákům je poskytnuta možnost sledovat svůj vlastní vývoj od nejnižšího ročníku až do konce základního vzdělávání.

Oblast kontroly provozních pracovníků probíhala pravidelně ředitelem i zástupci ředitele, zjištěné nedostatky byly operativně odstraňovány.

7. Prevence sociálně patologických jevů, rizikového chování a zajištění podpory dětí, žáků a studentů se speciálními vzdělávacími potřebami, nadaných, mimořádně nadaných a s nárokem na poskytování jazykové přípravy

Plnění Minimálního preventivního programu, který byl připraven pro školní rok 2022/2023, probíhalo ve spolupráci metodika primární prevence, výchovného poradce, učitelů, asistentů pedagoga, SPC Skuteč a ředitele Speciální základní školy, mateřské školy a praktické školy Skuteč.

Cílem působení v oblasti prevence rizikového chování na naší škole je dítě odpovědné za vlastní chování a způsob života v míře přiměřené jeho věku s posílenou duševní odolností vůči stresu, negativním zážitkům a vlivům, schopné dělat samostatná a pokud možno správná rozhodnutí, s přiměřenými sociálně psychologickými dovednostmi, schopné řešit, případně schopné nalézt pomoc pro řešení problémů, s vyhraněným negativním vztahem k návykovým látkám, podlejíci se na tvorbě prostředí a životních podmínek.

Žáci byli vedeni pedagogickými pracovníky k aktivnímu přístupu ke zdraví a zdravému životnímu stylu.

Všichni vyučující se snažili svým přístupem a vzorem zlepšit sociální vztahy v třídních kolektivech, a to jak v průběhu vyučování, tak na společných akcích tříd.

Mezi priority naší školy je snaha o udržování komunikace a vztahů „UČITEL – ŽÁK - RODIČ“ na přátelské úrovni, která podporuje dobré partnerství ve výhově našich žáků.

Zvýšená pozornost byla věnována žákům s problémy v chování a vztahům ve třídních kolektivech. Jsme si vědomi toho, že zdravé a bezpečné klima třídy je základem pro další práci v plnění minimálního preventivního programu. Všichni vyučující uslovali o respektování přirozených specifických potřeb žáků.

Vlastní plnění MPP:

V tomto školním roce byly s žáky naší školy realizovány následující aktivity, které měly napomáhat k plnění cílů nepřímé primární prevence:

- florbalový kroužek,
- badmintonový kroužek,
- kroužek plavání,
- kroužek anglického jazyka,
- účast na výtvarných a sportovních soutěžích,
- spolupráce s ÚP ve Skutči, MěÚ Chrudim,
- přípravy a samotná realizace Adventní výstavy školy,
- výlety a exkurze jednotlivých tříd.

K plnění cílů přímé primární prevence byly i v tomto školním roce pro jednotlivé třídy naplánovány besedy tak, aby prohloubily prožití témat, která jsou pro dané žáky aktuální.

DATUM	ORGANIZACE	TÉMA	Pro které byla beseda realizována					
			I.ZŠ	II.ZŠ	III.ZŠ	IV.ZŠ	I.,II PŠD	HOL
9.11.2022	Městská policie Skuteč	Bezpečné chování						
24.11.2022	SVČ Budišov	Práva a povinnosti dětí						
12.12.2022	Linka důvěry, Ústí nad Orlicí	Služby linky důvěry						
13.12.2022	Linka důvěry, Ústí nad Orlicí	Služby linky důvěry						
27.4.2023	Šance pro Tebe	Vztahy ve třídě						
23.5.2023	Šance pro Tebe	Vztahy ve třídě						

Oblast přímé primární prevence se zároveň snažili zajišťovat jednotliví pedagogové, kteří při práci se svými žáky využívali zakoupené pomůcky (USB – Filmy pomáhají, Edukační karty – Vztahy, Emoce).

Další aktivity byly plněny v rámci vyučování v jednotlivých třídách a předmětech podle ŠVP školy.

Výchovné poradenství

1) Oblast profesní orientace

Žákům byly (nejenom v hodinách občanské výchovy) představovány různé profese i rozmanité nabídky středních škol a učilišť. Jednotlivé profese si mohli vyzkoušet v OU v Chroustovicích. Celý školní rok měli žáci k dispozici propagační materiály i katalogy středních škol a učilišť. Žákům byly předávány informace o možné návštěvě burz škol.

Rodičům i žákům, kteří ukončují studium, byla umožněna individuální konzultace.

Tímto školním rokem ukončilo studium na naší škole sedm žáků:

- ve třídě III. ZŠ jeden žák získal základní vzdělání, jedna žákyně ukončila školu v osmém ročníku po splnění povinné školní docházky. Jeden žák si podal přihlášku na OU v Chroustovicích, kam byl úspěšně přijat,
- ve třídě IV. ZŠS dva žáci získali základy vzdělání, jedna žákyně bude pokračovat ve studiu v praktické škole dvouleté na SpZŠ, MŠ a PŠ ve Skutči,
- ve třídě II. ZŠS jedna žákyně získala základy vzdělání a žákyně bude pokračovat ve studiu v praktické škole dvouleté na SpZŠ, MŠ a PŠ ve Skutči, jeden žák ukončil školu v osmém ročníku po splnění povinné školní docházky,
- ve třídě I. ZŠS jeden žák získal základy vzdělání.

Ve školním roce 2022/2023 bude při naší škole znovu otevřen 1. ročník praktické školy dvouleté. V přijímacím řízení byly přijaty do prvního ročníku dvě žákyně. V praktické škole dvouleté, jedna žákyně ukončila obor závěrečnou zkouškou, kterou úspěšně absolvovala. Jeden žák neprospěl z více předmětů a ukončil studium na konci druhého ročníku.

2) Oblast speciálně pedagogická

Na základě ŠVP vycházející z Rámcového vzdělávacího programu pro základní vzdělávání s minimálními očekávanými výstupy byly vytvořeny individuální vzdělávací plány jen pro některé žáky na základě doporučení SPC (jedná se převážně o žáky s kombinací vad). Další individuální vzdělávací plány jsou u žáků vycházející z Rámcového vzdělávacího programu pro obor vzdělání základní škola speciální, vzdělávání žáků se středně těžkým mentálním postižením a vzdělávání žáků s těžkým mentálním postižením a souběžným postižením více vadami pro žáky na základě doporučení SPC. Při jejich tvorbě a naplňování se úzce spolupracuje se SPC. Třídní učitelé byli informováni o platnosti jednotlivých vyšetření, průběžně se konzultovalo plnění IVP.

3) Oblast výchovně vzdělávací

V celkovém přehledu prospěchu školy za první pololetí ze stávajícího počtu 57 žáků byl celkový průměrný prospěch žáků 1,890.

Stupně hodnocení prospěchu:

- prospělo s vyznamenáním 5 žáků,
- prospělo 43 žáků,
- neprospělo 8 žáků,
- 1 žák byl nehodnocen

Celkem zameškaných hodin 5446, průměr na jednoho žáka připadá 95,544. Z toho neomluvených 58, průměr na jednoho žáka 1,018.

V celkovém přehledu prospěchu školy za druhé pololetí ze stávajícího počtu 60 žáků byl celkový průměrný prospěch žáků 1,873.

Stupně hodnocení prospěchu:

- prospělo s vyznamenáním 10 žáků,
- prospělo 42 žáků,
- neprospělo 8 žáků.

Celkem zameškaných hodin 5176, průměr na jednoho žáka připadá 86,267. Z toho neomluvených 57, průměr na jednoho žáka 0,950.

Celkem za první pololetí bylo uděleno 5 důtek ředitele školy, 2 napomenutí třídního učitele, 2 důtky třídního učitele a jednou udělen druhý stupeň z chování.

Celkem za druhé pololetí byly uděleny 2 důtky ředitele školy, 2 důtky třídního učitele a jednou udělen třetí stupeň z chování, dále bylo 7 pochval třídního učitele.

V rámci výchovných problémů byla nejčastěji řešena neomluvená absence, vztahy a nevhodné chování mezi spolužáky. Jednání probíhala vždy na úrovni třídní učitel, výchovný poradce, vedení školy, žák a rodič, popř. metodik prevence, z jednání byl pořizován záznam. V rámci školního roku bylo ve spolupráci SPC u dvou žáků řešeno vzdělávání podle §42, a individuální vzdělávání, které je nastaveno od nového školního roku. Jednání probíhala vždy na úrovni třídní učitel, výchovný poradce, vedení školy, žák a rodič, pracovníky OSPOD, pracovníci Yggdrasilu popř. metodik prevence, z jednání byl pořizován záznam. V tomto školním roce nebyl podán žádný podnět k přestupkové komisi.

Pro žáky v základní škole speciální, kteří již splnili povinnou školní docházku a bylo jim povoleno pokračování ve vzdělávání do 20 a 26 let, byly ve spolupráci s Úřadem práce ve Skutči vypracovány OPP (Osobní pracovní plány). Na základě individuálních specifických požadavků jsme se snažili docílit maximálního možného rozvoje žáka zejména v oblastech sebeobsluhy, praktických činností a sociálních vztahů. Plnění OPP bylo průběžně konzultováno na úrovni žák, zákonný zástupce, třídní učitel, asistent pedagoga, výchovný poradce, pracovník ÚP.

1) Další oblasti působení výchovně poradenské činnosti

V návaznosti na minimální preventivní program byly ve spolupráci s Městskou policií Skuteč, SVČ Budišov, Linka důvěry, Šance pro Tebe pořádány besedy. Jejich témata byla volena vzhledem k věku a ke konkrétnímu kolektivu třídy – např. bezpečné chování, práva a povinnosti dětí, Služby linky důvěry, Vztahy ve třídě apod. Byla také uspořádána beseda s Úřadem práce Skuteč.

V průběhu celého školního roku fungovaly pro žáky sportovní zájmové kroužky – florbal, badminton a stolní tenis, plavání. Řada žáků reprezentovala školu na florbalovém turnaji speciálních škol, v malé kopané, mezinárodních sportovních hrách speciálních škol, stolním tenise, badmintonovém turnaji, ve florbalovém zápase mezi žáky a učiteli. Cílem všech těchto akcí bylo zlepšit klima školy (setkávání a spolupráce žáků různých tříd), posílit sebevědomí jednotlivců, umožnit uvědomit si svoji roli ve skupině, navazovat kamarádké vztahy.



Beseda s městskou policií



8. Další vzdělávání pedagogických pracovníků a odborného rozvoje nepedagogických pracovníků

Pedagogičtí pracovníci se vzdělávali v různých oblastech podstatných pro edukační proces žáků se speciálními vzdělávacími potřebami. Realizováno bylo vzdělávání začínajících pedagogů (SYPO).

Rozvrh vzdělávacích kurzů - 2022

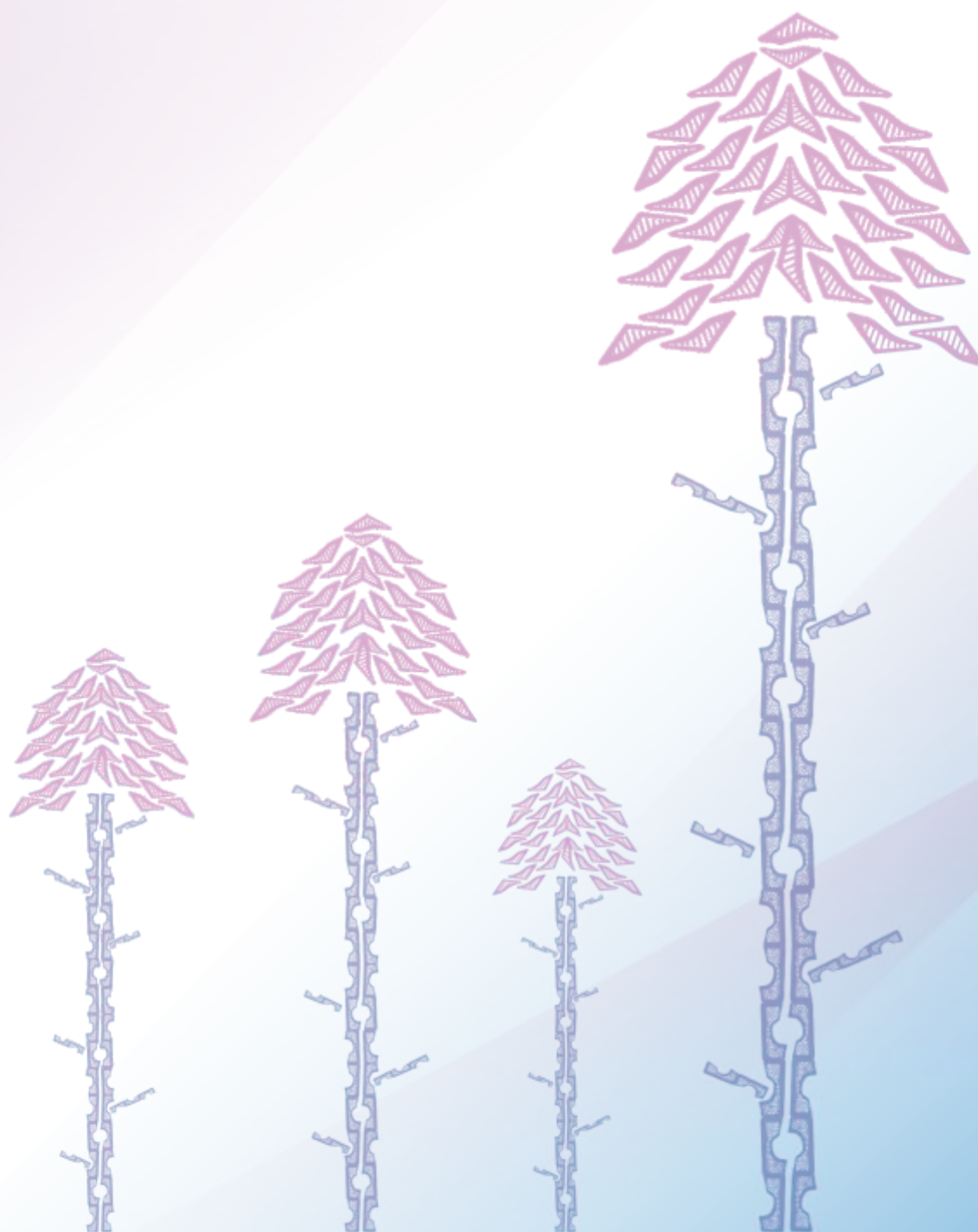
<i>Datum</i>	<i>Název semináře</i>	<i>Vzdělávací středisko</i>	<i>Místo konání</i>	<i>Počet účastníků</i>	
27.01.2022	Dopady distanční výuky na projevy chování. Agrese-(ne)bezpečný jev?	MŠMT Praha	Praha- webinář	2	Lorencová, Brychtová
18.02.2022	Baterie testů fonologických schopností pro děti předškolního a raného školního věku	Národní pedagogický institut ČR	Praha-online	1	Voralová
10.03. – 11.03.2022	Konference Digitální technologie ve výuce- praktické využití ve školách	Národní pedagogický institut ČR	Pardubice- online	1	Profousová
21.4.2022	Formativní hodnocení- nástroj pedagogické komunikace mezi žákem a učitelem	MŠMT Pardubice	Pardubice	1	Lexová
30.05.2022	Nácvik čtení v 1. ročníku ZŠ	Tvořivá škola	Neslovice- webinář	1	Lexová
09.06.2022	Instagram v komunikaci školy	MŠMT Brno	Brno- webinář	1	Gregorová
15.06.2022	Informatika dle schváleného RVP ZV- pro školy I.	Národní pedagogický institut ČR	Praha-online	1	Profousová
21. – 30.06.2022	Jak na násobení na 1. stupni ZŠ?	Národní pedagogický institut ČR	Praha- webinář	1	Voralová
22.06.2022	Informatika dle schváleného RVP ZV- pro školy II.	Národní pedagogický institut ČR	Praha-online	1	Profousová
14.07.2022	Piráti, mimozemšťani a pes. A co informatika?	MŠMT- Nakladatelství Fraus, s.r.o.	Plzeň-online	21	Profousová
14.07.2022	Informatika na 1. stupni	Národní pedagogický institut ČR	Praha- webinář	1	Profousová
05.10.2022	Chrate, aneb jak neplýtvat	Digital Star, s.r.o.	Litomyšl	1	Marboe

12.10.2022	Využití hry při začlenění dítěte do kolektivu	CCV-Pardubice	Pardubice	1	Vokounová
19.10.2022	Jak vyučovat informační systémy, webinář pro učitele III.	MŠMT-Praha	webinář-Praha	1	Profousová
19.10.2022	Poruchy chování-ADHD, ADD, opoziční chování	CCV-Ústí nad Orlicí	Ústí nad Orlicí	4	Márová, Lorencová, Pavlišová, Gregorová
01.11.2022	Asertivní jednání a komunikace v práci pedagoga	CCV-Pardubice	Pardubice	3	Lukášková, Melezínková, Voralová
20.10.2022	Didaktika pro vnitřní motivaci žáků	MŠMT-Pardubice, HEURÉKA CZ	Pardubice	1	Vařejčková
30.11.2022	Diagnostika a podpůrná opatření u dětí a žáků s ČJ jako jazykem a ment. Post.-NKS-PAS	Národní pedagogický institut ČR	Praha	1	Krajíčková
1.12.2022	Otologický den	Česká asociace sester	Hradec Králové	1	Voralová
06.12.2022	DIGI ROADSHOW-pro školy	MŠMT-Praha	Praha-online	1	Bejblík
08.12.2022	Psychologie traumatu, možnosti diagnostiky a intervence v prostředí školy	Národní pedagogický institut ČR	Praha-online	1	Krajíčková
14. 12.2022	Webinář Problémové chování žáků	Národní pedagogický institut ČR	České Budějovice-online	1	Krajíčková
21.12.2022	Jak pracovat se zlobivým žákem	Eduall	online	1	Lexová
01.11-07.02.2022-2023	Profesní příprava zástupců ředitele	Národní pedagogický institut ČR	Pardubice	1	Špičáková

Rozvrh vzdělávacích kurzů - 2023

<i>Datum</i>	<i>Název semináře</i>	<i>Vzdělávací středisko</i>	<i>Místo konání</i>	<i>Počet účastníků</i>	
25.01.20223	Žák ZŠ s vývojovou dysfázií	DYS-centrum Praha	Praha	1	Krajíčková
06.02.2023	Poruchy chování-ADHD, ADD, opoziční chování	CCV-Pardubice	Pardubice	2	Soukalová, Lexová
14.03.2023	Tresty, odměny, sociální a citové týrání dětí	CCV-Pardubice	Pardubice	2	Nevimová, Klimešová

15.03.2023	Nápady do nové informatiky	Učitelnice	Webinář	1	Profousová
17.03.2023	Prevence agresivity u dětí	CCV-Pardubice	Pardubice	4	Vobejdová, Floriánová, Mojžíšková, Malínská
20.03.2023	Venkovní výuka-úvodní seminář	MŠMT-Pardubice	Pardubice	1	Marboe
04.04.2023	Manipulace a konstruktivní sebeobrana	MŠMT-Jihlava	Jihlava	4	Bodláková, Jelínková, Urbánková, Korbelová
26.04.2023	Nebojím se digitálních kompetencí-kurz pro rozvoj digitálních kompetencí	MŠMT-Praha	On-line MS Teams	1	Profousová



9. Aktivity prezentace školy na veřejnosti

Hlavním médiem pro prezentaci školy na veřejnosti byl školní web (www.spzs-skuteccz), školní facebookový profil a nově také školní instagramový profil, kde byly zveřejňovány veškeré informace o dění ve škole. Pokračovalo vydávání školního zpravodaje minimálně 2x ročně.

Naše škola také zorganizovala dny otevřených dveří pro veřejnost, které se konaly 25. 11. 2022 – v tento termín se také konal adventní jarmark a 20. ledna 2023.

Širokou veřejnost jsme informovali o důležité činnosti a dosažených úspěších příspěvkem do Skutečských novin.

24.11.2022 naše škola propagovala praktickou školu dvouletou na burze středních škol v Kulturním klubu Skuteč.

Žáci a pedagogové obnovili tradici Adventního jarmarku, který se uskutečnil v pátek 25. 11. 2022. Tento den mohli společně veřejnosti představit nejen prostory své školy ale především výsledky své práce prostřednictvím výstavy vlastnoručně malovaných obrázků se zimní tematikou, kuchařské a pekařské umění v malé kavárně a především svoji zručnost, se kterou vyrobili spoustu výrobků, které návštěvníkům při milém setkání mohli nabídnout.



10. Výsledky inspekční činnosti (ČŠI)

Ve školním roce 2022-2023 ve škole kontrolní inspekční činnost neproběhla. Nadále se snažíme pracovat na doporučeních ze závěrů inspekční činnosti loňské: optimalizovat organizaci řízení vedoucích pedagogických pracovníků v jednotlivých součástech školy a posílení pedagogických pracovníků na pracovišti při Hamzově odborné léčebně.



Ze života včel

11. Hospodaření školy

Finanční zajištění plynulo ze dvou rozpočtů. Finanční prostředky na mzdy, na pomůcky dětem a na DVPP škola obdržela z rozpočtu MŠMT a následně pak z rozpočtu Krajského úřadu Pardubického kraje (KÚ Pk), finanční dotace na provoz a investice plynula z rozpočtu zřizovatele – Pardubického kraje. Finanční prostředky byly vždy řádně zaslány na účet školy.

Finanční prostředky na mzdy byly dostačující. Bylo možné řádně odměňovat také formou nadtarifních složek platu a mimořádných odměn. Obtíže činní nadále výrazné snížení ONIV, což způsobuje problémy zejména díky vysoké nemocnosti.

Finanční dotace na provoz školy byla zejména z důvodu zvýšených cen provozních nákladů, energií a pohonných hmot nízká. Svou negativní roli nadále sehrávají vysoké ceny povinných plateb za servis a údržbu zařízení v nové budově (výtah, zabezpečovací systém), ale i vyšší náklady plynoucí z úklidu většího počtu učeben, sociálního zařízení a celkové podlahové plochy budovy. Povinným oddělením provozního rozpočtu určeného na energie škola přišla o možnost volněji disponovat rozpočtem na nutné aktuální potřeby. Financování a hospodaření nyní vyžaduje lepší plánování užití finančních prostředků. Škola již nemá možnost využít prostředky ušetřené šetrným hospodařením s energiemi na jiné účely.

Nutné náklady v souvislosti s pořízením účetního software byly zřizovatelem uhrazeny formou navýšení rozpočtu. Otázkou bude financování upgrade a prodloužení software v příštích letech. Bez navýšení rozpočtu škola zřejmě nebude mít dostatek prostředků pro financování dalších provozních nákladů. Taktéž zřizovatel navýšil rozpočet v souvislosti s havarijním stavem střešy venkovní dílny, do které zatékalo a byla nutná oprava krytiny a střešních oken.



Exkurze do Chroustovic

ROZVAHA

Položky rozvahy	Číslo účtu	Stav k 31. 12.		Index 2022/2021
		2022	2021	
Dlouhodobý nehmotný majetek celkem		147 998,90	100 127,90	1,48
z toho:				
software	013	0,00	0,00	0,00
drobný dlouhodobý nehmotný majetek	018	147 998,90	100 127,90	1,48
Dlouhodobý hmotný majetek celkem		29 313 262,55	29 173 876,66	1,005
z toho:				
pozemky	031	66 280,21	66 280,21	1,00
stavby	021	28 028 836,81	28 563 963,23	0,98
samostatné hmotné movité věci a soubory	022	1 212 772,31	529 080,00	2,29
pěstitelské celky trvalých porostů	025	5 373,22	14 553,22	0,37
drobný dlouhodobý hmotný majetek	028	6 713 663,95	5 137 729,12	1,31
Dlouhodobé pohledávky celkem		0,00	0,00	0,00
Krátkodobé pohledávky celkem		184 105,49	75 867,45	2,43
z toho:				
odběratelé	311	70 609,00	0,00	0,00
krátkodobé poskytnuté zálohy	314	9 230,00	0,00	0,00
pohledávky za zaměstnanci	335	3 432,00	2 039,00	1,68
náklady příštích období	381	100 834,49	73 828,45	1,37
Dlouhodobé závazky celkem		167 658,36	0,00	0,00
z toho:				
dlouhodobé přijaté zálohy na transfery	472	167 658,36	0,00	0,00
Krátkodobé závazky celkem		2 982 359,01	2 482 309,06	1,20
z toho:				
dodavatelé	321	326 977,02	185 992,06	1,76
zaměstnanci	331	1 586 484,00	1 470 232,00	1,08
sociální zabezpečení	336	549 514,00	494 374,00	1,11
zdravotní pojištění	337	232 242,00	208 379,00	1,11
ostatní daně, poplatky	342	129 345,00	120332,00	1,07
výnosy příštích období	384	120400,99	0,00	0,00
dohadné účty pasivní	389	9 230,00	0,00	0,00
ostatní krátkodobé závazky	378	28 166,00	3 000,00	9,39

VÝSLEDOVKA

Položky Výkazu zisku a ztráty	Č. účtu	31.12.2022		31.12.2021		Index 2022/2021	
		Hlavní činnost	Hospodářská činnost	Hlavní činnost	Hospodářská činnost	Hlavní činnost	Hospodářská činnost
Náklady celkem		29 546 14 0,11	0,00	27 355 440,89	0,00	1,08	0,00
z toho:							
Náklady z činnosti celkem		29 546 14 0,11	0,00	27 355 440,89	0,00	1,08	0,00
z toho:							
spotřeba materiálu	501	385 562,2 0	0,00	394 617,33	0,00	0,98	0,00
spotřeba energie	502	461 292,0 1	0,00	459 227,00	0,00	1,004	0,00
opravy a udržování	511	67 104,14	0,00	48 345,00	0,00	1,39	0,00
ostatní služby	518	766 751,2 5	0,00	950 342,58	0,00	0,81	0,00
mzdové náklady	521	19 947 46 1,00	0,00	18 686 235,00	0,00	1,07	0,00
zákonné sociál. pojištění	524	6 198 801 ,00	0,00	5 885 887,00	0,00	1,05	0,00
jiné sociál. pojištění	525	77 669,00	0,00	73 268,00	0,00	1,06	0,00
zákonné sociál. náklady	527	490 637,0 6	0,00	387 354,50	0,00	1,27	0,00
odpisy dlouhodobého majetku	551	490 637,0 6	0,00	153 946,00	0,00	3,19	0,00
náklady z drobného dl. majetku	558	668 182,8 5	0,00	301 339,49	0,00	2,22	0,00
ostatní náklady z činnosti	549	8 901,64	0,00	0,00	0,00	0,00	0,00
Výnosy celkem		29 755 79 8,87	0,00	27 347 780,65	0,00	1,09	0,00
z toho:							
Výnosy z činnosti celkem		310 196,7 8	0,00	307 317,28	0,00	1,01	1,01
z toho:							
výnosy z prodeje vlastních výrobků	601	0,00	0,00	0,00	0,00	0,00	0,00
výnosy z prodeje služeb	602	78 767,00	0,00	125 422,00	0,00	0,63	0,00
výnosy z pronájmu	603	0,00	0,00	0,00	0,00	0,00	0,00
čerpání fondů	648	186 418,8 8	0,00	147 424,48	0,00	1,26	0,00
ostatní výnosy z činnosti	649	45 010,90	0,00	34 470,80	0,00	1,31	0,00
Výnosy vybraných místních vládních institucí z transferů	672	29 445 60 2,09	0,00	27 040 463,37	0,00	1,09	0,00
Výsledek hospodaření po zdanění		209 658,7 6	0,00	-7 660,24	0,00	27,37	0,00

FONDY

Položky Rozvahy Fondy	Číslo účtu	31.12.2022	Finančně kryto	31.12.2021	Finančně kryto
Fondy celkem		441 094,65	441 094,65	1 303 380,71	1 390 380,71
fond odměn	411	0,00	0,00	0,00	0,00
FKSP	412	332 030,42	332 030,42	403 749,36	403 749,36
rezervní fond tvořený ze zlepšeného VH	413	0,00	0,00	0,00	0,00
rezervní fond z ostatních zdrojů	414	66 303,70	66 303,70	898 362,01	898 362,01
fond investic	416	42 760,53	42 760,53	1269,34	1 269,34

DOTACE

Dotace	Stav k 31. 12.		Index 2022/2021
	2022	2021	
Neinvestiční dotace a příspěvky celkem	28 878 464	27 040 463	1,07
Neinvestiční dotace poskytnuté na 1 kalendářní rok	28 355 038	25 790 805	1,10
v tom:			
<i>Od zřizovatele celkem</i>	<i>2 016 000</i>	<i>1 576 167</i>	1,28
z toho:			
provozní příspěvek	2 016 000	1 576 167	1,28
příspěvek na opravy a udržování	0	0	0
ostatní NIV příspěvky od zřizovatele	0	0	0
<i>MŠMT celkem</i>	<i>26 339 038</i>	<i>24 214 638</i>	1,09
z toho:			
dotace na přímé náklady	26 019 588	24 214 638	1,09
ostatní NIV dotace z MŠMT celkem	319 450	0	0
<i>Ostatní NIV dotace celkem</i>	<i>0</i>	<i>0</i>	0
Neinvestiční dotace poskytnuté na více let celkem	523 426	1 249 658	0,42
v tom:			
MŠMT – projekty EU celkem	523 426	1 249 658	0,42
Ostatní NIV dotace celkem	0	0	0,00
Investiční transfery a dotace celkem	0	0	0,00
v tom:			
Od zřizovatele	0	0	0,00
INV dotace od ostatních poskytovatelů	0	0	0,00

12. Zapojení školy do rozvojových a mezinárodních programů

Škola čerpala prostředky z Národního plánu obnovy určeného na doučování žáků (září - prosinec 2022 35 700,- Kč, leden - červen 2023 58 080,- Kč). Dále z programu NPO na pokročilé digitální pomůcky částku 6 000,- Kč (pro výuku pořízen robot Photon) a na prevenci digitální propasti 41 000,- Kč (pořízena mobilní učebna iPadů).



Sportovní hry - Lanškroun

13. Zapojení školy do dalšího vzdělávání v rámci celoživotního učení

Ve školním roce 2022-2023 studovali:

- Irena Brychtová – pokračování studia v oboru předškolní a mimoškolní pedagogiky na Střední škole ekonomiky a cestovního ruchu Jihlava
- Ragína Urbánková – studium Univerzity Palackého Olomouc – Učitelství pro 1. stupeň a speciální pedagogika
- Bc. Hana Pešková – navazující magisterský Univerzity Hradec Králové – Pedagogika předškolního věku se zaměřením na děti se speciálními potřebami
- Mgr. Sylvie Profousová – studium pro výkon specializované činnosti – koordinace v oblasti ICT

Údaje o dalším vzdělávání pedagogických pracovníků jsou popsány v kapitole č. 8 – Další vzdělávání pedagogických pracovníků.

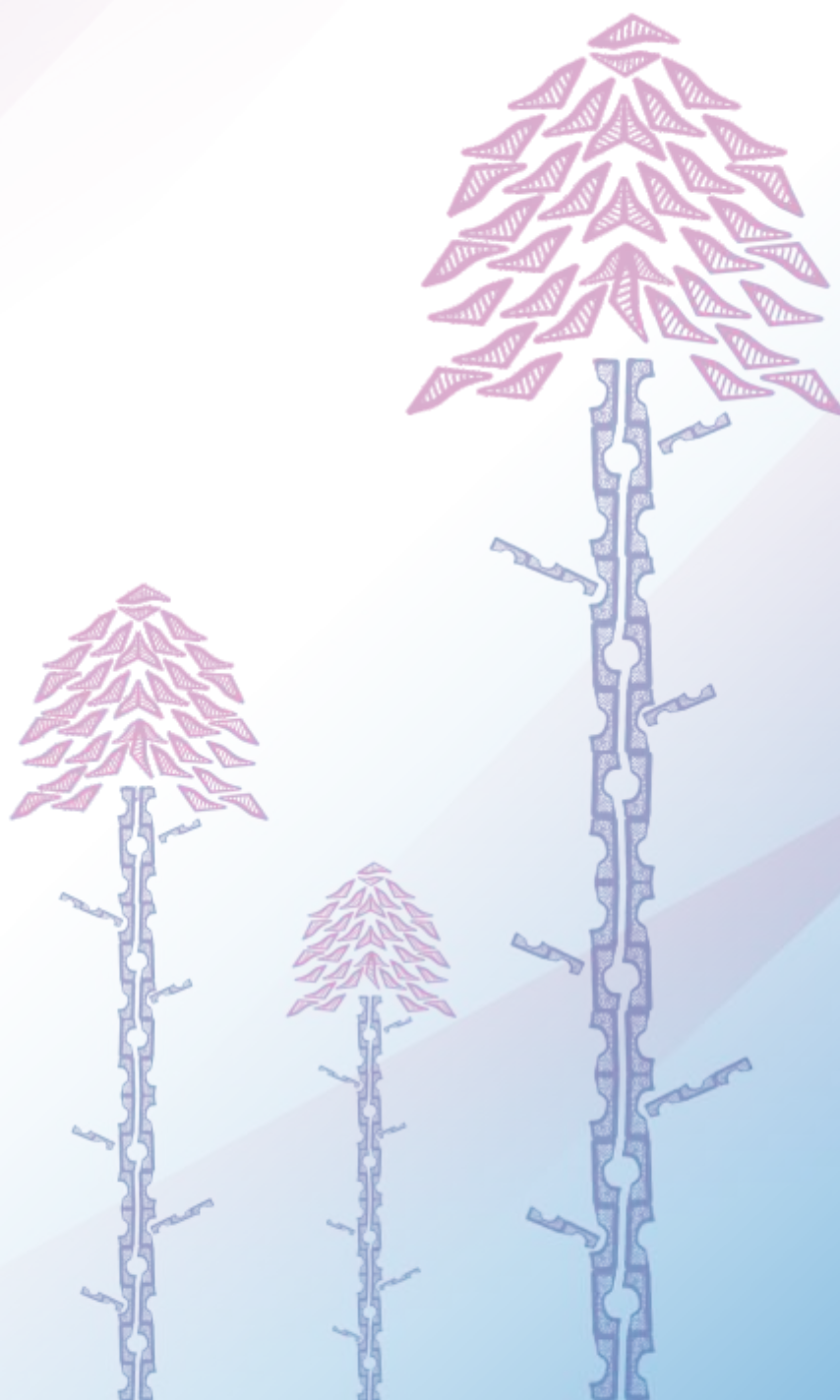


Hodiny tělocviku plné tance



14. Projekty financované z cizích zdrojů

Škola byla dále zapojena do realizace programu „Mléko do škol“ a „Ovoce a zelenina do škol“ a také obědy pro děti společnosti WOMEN FOR WOMEN, o.p.s., kde bylo zapojeno 13 žáků. Mimo rozvojových programů z Národního plánu obnovy (viz kapitola 12) škola jiné projekty v uplynulém školním roce nerealizovala.



15. Spolupráce s odbornými a dalšími partnery při plnění úkolů ve vzdělávání

- a) Spolupráce s dalšími institucemi a veřejností – Úzká spolupráce byla zahájena bezprostředně po zahájení provozu se Stacionářem Špitálek, jehož zřizovatelem je náš zapsaný spolek S handicapem bez bariér a jehož cílovou skupinou jsou zejména absolventi školy, kteří nenašli uplatnění na trhu práce. Dále pokračuje partnerská spolupráce na zajištění školního tranzitního programu s organizací Rytmus Východní Čechy o. p. s.. Škola využívala služeb psychologů (klinického i z pedagogicko-psychologické poradny), využívala služeb speciálně pedagogických center (Ústí nad Orlicí, Moravská Třebová, Svítání Pardubice), spolupracovala s oddělením péče o rodinu a dítě a s oddělením prevence rizikového chování Městského úřadu v Chrudimi, městskou policií ve Skutči, Střediskem výchovné péče Archa v Chrudimi, Rodinným integračním centrem z. s. Pardubice, Yggdrasil Pardubice, se sociálním odborem MěÚ ve Skutči, s Úřadem práce v Chrudimi a jeho pobočkou ve Skutči, Městským muzeem a Městskou knihovnou ve Skutči, Základní uměleckou školou Skuteč, Gymnáziem suverénního řádu Maltézských rytířů Skuteč, Domovem Na Cestě Skuteč, Ergotep Proseč u Skutče, sociální odbor města Skuteč.
- b) Úřad práce – Spolupráce školy a Úřadu práce Pardubice (pobočka Chrudim a Skuteč) byla realizována zejména v oblasti vzdělávání žáků pokračujících ve vzdělávání a při plnění jejich plánů profesního rozvoje.
- c) Spolupráce s městem Skuteč – i po změně ve vedení města pokračovala vstřícná spolupráce.



Zpátky do lavic (Muzeum Skuteč)



16. Poskytování informací podle zákona č. 106/1999Sb., o svobodném přístupu k informacím

Ve smyslu ustanovení § 18 citovaného zákona zveřejňujeme následující údaje:

a)	Počet podaných žádostí	0
	Počet vydaných rozhodnutí o odmítnutí žádosti	0
b)	Počet podaných odvolání proti rozhodnutí	0
c)	Opis podstatných částí každého rozsudku soudu	0
d)	Výčet poskytnutých výhradních licencí	0
e)	Počet stížností podepsaných podle § 16a	0
f)	Další informace vztahující se k uplatňování tohoto zákona	-



Dětský den

17. Konceptní závěry pro práci v příštích obdobích

Krátkodobé cíle:

- zvyšování vnitřní kvality práce (efektivní práce metodických sdružení, pokračování práce s plány osobního pedagogického rozvoje, spolupráce pedagogů ve výuce), implementace tandemové/párové výuky
- pokračování v optimalizaci nastavení organizace řízení vedoucích pracovníků v jednotlivých součástech školy,
- stabilizace realizace školního tranzitního programu, navázání spolupráce s firmami poskytujícími zaměstnání lidí s handicapem na otevřeném i chráněném trhu práce
- další zlepšování public relation školy,
- efektivní hospodaření s finančními zdroji, důraz na vícezdrojové financování školy.
- příprava stavební studie – rozšíření provozu školy

Střednědobé cíle:

- zajišťování plné kvalifikovanosti pedagogického sboru,
- revitalizace školní zahrady,
- standardizace nových přístupů a technologií v práci s handicapovanými žáky (biofeedback, snoezelen, terapie atp.),
- realizace prvků koučinku a mentoringu v pedagogické praxi
- příprava využití sousedící budovy pro rozšíření provozu školy

Dlouhodobé cíle:

- stabilizace pedagogického sboru,
- implementace efektivních vzdělávacích strategií,
- stabilizace partnerů pro vzájemnou spolupráci se školou jak v oblasti odborné, tak hospodářské (sponzoři).
- rozšíření prostor školy v místě nově zakoupené budovy včetně revitalizace školní zahrady

Výroční zprávu zpracovali zaměstnanci a ředitel školy.

Mgr. Bc. Petr Vtípil

