



Strategický plán pro období 2023 – 2029

Mateřská škola speciální, základní škola speciální a praktická škola Ibsenka Brno,
příspěvková organizace
IČO 605 55 998
Ibsenova 1, 638 00 Brno

Zpracovali: Petr Hanák, Petra Havránková, Michaela Urbanová, Eva Kuklová

OBSAH

1.0 ÚVOD	3
2.0 ZÁKLADNÍ CHARAKTERISTIKA ŠKOLY	3
2.1 Počet tříd, pedagogů, asistentů, počet žáků	4
2.2 Popis budov	5
2.3 SPC, školní družina	5
2.4 Významné akce a projekty školy	6
3.0 ANALÝZA SOUČASNÉHO STAVU	7
3.1 SWOT analýza	7
3.2 Styly vedení	9
3.3 Kultura školy	9
3.4 Klima školy	10
3.5 Dotazník pro rodiče	11
4.0 ANALÝZA PROSTŘEDÍ	12
4. 1 Politické faktory	12
4. 2 Ekonomické faktory	13
4. 3 Analýza personálního zajištění	13
5.0 MISE A VIZE ŠKOLY	14
5. 1 Stanovení mise	14
5. 2 Stanovení vize	14
6.0 STRATEGICKÉ CÍLE	15
7.0 EVALUACE A NÁSTROJE	15
8.0 PLÁN SEZNÁMENÍ SE STRATEGIÍ A JEJÍ PROPAGACE	15
9.0 ZÁVĚR	16

1.0 ÚVOD

Strategický plán rozvoje školy, jako základní koncepční materiál školy, byl vytvořen na základě podrobné analýzy aktuálního stavu školy na všech jejích pracovištích a ve spolupráci se zaměstnanci školy. Plán vznikl během školního roku 2022/2023 a je nastaven na období 6 let, tedy od 1.9.2023 – 31.8.2029. Výstupy tohoto plánu nastavují jasnou koncepční vizi školy pro zaměstnance školy, pro zřizovatele, pro ČŠI a samozřejmě také pro uživatele služeb, tedy zákonné zástupce dětí a žáků školy. Strategický plán nastavuje plánování na střednědobé období šesti let a také dílčí plány práce na jednotlivé školní roky. Evaluace plánů bude tedy probíhat každoročně a bude podle úspěšnosti plnění ročních plánů nastavovat plány navazující.

2.0 ZÁKLADNÍ CHARAKTERISTIKA ŠKOLY

Mateřská škola speciální, základní škola speciální a praktická škola Ibsenka Brno, příspěvková organizace je škola zřízená pro vzdělávání dětí a žáků se speciálními vzdělávacími potřebami uvedené v § 16 odstavec 9 školského zákona v platném znění. Prostřednictvím různých aktivit směřuje k plnohodnotnému rozvoji dětí a žáků a jejich maximální integraci do společnosti podle jejich fyzických a mentálních schopností. Škola má 8 tříd mateřské školy speciální, 10 tříd základní školy speciální a 3 třídy praktické školy jednoleté a dvouleté.

Škola se skládá z hlavní budovy na ulici Ibsenova a několika odloučených pracovišť.

Budova školy Ibsenky, kde se nachází 6 tříd ZŠS, 2 třídy PRŠ dvouleté a 1 třída PRŠ jednoleté, je umístěna v brněnské části Lesná. Kde je dostupná infrastruktura a je zde i blízko příroda.

Ostatní odloučená pracoviště se nacházejí v těchto lokalitách:

Odloučené pracoviště Barvičova, kde se nachází 3 třídy MŠS, je umístěno ve vile ve středu města.

Odloučené pracoviště Kyjevská, kde se nachází 4 třídy MŠS a 1 třída ZŠS, je umístěn v budově DRC Medvídek v Brně ve Starém Lískovci.

Odloučené pracoviště Otnice, kde se nachází 1 třída MŠS a 2 třídy ZŠS, je umístěno v budově LILA Domova pro postižené děti v obci Otnice.

Odloučené pracoviště Střelice, kde se nachází 1 třída ZŠS, je umístěno v budově Zámečku v obci Střelice.

Na všech pracovištích funguje systém ucelené rehabilitace viz kapitola 4.0

2.1 Počet tříd, pedagogů, asistentů, počet žáků

Pedagogický sbor tvoří ředitel školy, zástupci ředitele, učitelé mateřských škol, základních škol a střední školy, asistenti pedagoga a vychovatelé školní družiny. Všichni učitelé jsou plně kvalifikováni v oboru speciální pedagogika. Vychovatelky školní družiny mají střední nebo vysokoškolské vzdělání pedagogického a speciálně pedagogického směru. Ve škole je zřízeno školní poradenské pracoviště, kde pracují školní speciální pedagogové – logopedi, metodik prevence a školní psycholog. Všichni pedagogičtí pracovníci se dále vzdělávají v odborných seminářích a kurzech zaměřených na získávání odborných zkušeností, jež lze uplatnit při vzdělávání dětí a žáků se specifickými vzdělávacími potřebami a kurzech IT.

Pedagogičtí pracovníci (ke stavu k 30. 6. 2023)

	Fyzický počet	Přepočtený počet na plně zaměstnané
učitelé	32	29,5637
asistenti pedagoga	19	14,8880
vychovatelé	4	2,5000
speciální pedagogové	8	7,2
psychologové	3	2,3

Téměř všichni pedagogičtí pracovníci splňují odbornou kvalifikaci dle zákona č. 563/2004 Sb. Všichni pedagogové absolvují průběžně různá školení a semináře v rámci DVPP v návaznosti na potřeby cílové skupiny žáků školy.

Nepedagogičtí pracovníci (ke stavu k 30. 6. 2023)

	Fyzické osoby	Přepočtení na plně zaměstnané
ekonomický úsek	3	3
kuchařky	4	2,56
školník/školnice	2	2
uklízečky	1	0,8400
administrativní pracovník	1	0,4000

Pověření pracovníci školy odpovídají za realizaci opatření v oblasti PO a BOZP a jsou pravidelně školeni odpovědnou certifikovanou osobou, která má se školou uzavřenu smlouvu. Všichni zaměstnanci jsou každý rok proškoleni v BOZP a PO.

2.2 Popis budov - stáří, vybavení, přilehlé prostory (školní jídelna, zahrada, dvůr, hřiště ...), přednosti, nedostatky

Každá třída i na elokovaných pracovištích, má svoji kmenovou učebnu, v nichž nebo i mimo třídu jsou dle potřeb žáků zřízeny oddechové či relaxační koutky. Všechny učebny jsou vybaveny více účelovým a funkčním zařízením, kompenzačními pomůckami a didaktickými materiály. Na elokovaných pracovištích mají žáci i pedagogové prostory pro relaxaci, stravování, hygienu a další, dle možností a vybavenosti jednotlivých pracovišť. Ne vždy je umístění tříd ideální, ale vychází z daných prostor zařízení.

V budově Barvičova je k dispozici tělocvična vybavená pomůckami ke zlepšování senzomotoriky, malá relaxační místnost s rezonanční kolíbkou, učebna pro seznamování s IT technikou. Dále výdejna jídla, jídelna, šatna a hygienické zázemí pro děti, šatna pro učitele a nepedagogické pracovníky, kancelář pro vedoucí učitelku, místnost Speciálně pedagogického centra. Také je k dispozici menší zahrada. Chybí zde bezbariérovost, budova je starší a potřebovala by stavební úpravy, aby odpovídala potřebám dětí.

V budově na ulici Ibsenova je zřízena relaxační a stimulační místnost, keramická dílna, tělocvična, kuličkový bazén, dílna a učebna IT. Jsou tu prostory pro odkládání oděvů a obuvi a pro osobní hygienu žáků i učitelů. Je zde umístěna pracovna ředitele školy, statutární zástupkyně a dalších nepedagogických pracovníků školy. Nechybí ani jídelna, kuchyně, sborovna a sklady, k dispozici je i školní zahrada. V budově jsou místnosti Speciálně pedagogického centra.

2.3 SPP, školní družina

Školní družina

Školní družina se nachází jen na pracovišti Ibsenova, navštěvují ji žáci základní školy speciální v době od 6,30 hod do 15,30 hod. Je primárně určena pro žáky 1. stupně základní školy speciální, pokud to kapacitní možnosti dovolí, tak jsou do ní přijímáni také žáci 2. stupně. Zájmové vzdělávání tvoří různé druhy činností navazující na vyučování ve škole – práce s počítačem, výtvarné činnosti, hudební aktivity a zpěv, práce s keramickou hlinou a jiné nekonvenční techniky, základy ručních prací, vaření a sportovní a kolektivní hry a soutěže.

Družina se pravidelně podílí na akcích organizovaných školou – vánoční besídka, prodejní výstavka zhotovených výrobků, účast na soutěžích převážně výtvarných a keramických,

školy v přírodě apod. Školní družina plní i funkci odpočinkovou, relaxační a dává žákům dostatek prostoru pro spontánní aktivity.

Speciálně pedagogické centrum

Další součástí školy je také speciálně pedagogické centrum pro děti a žáky s mentálním postižením, ve kterém pracuje pět speciálních pedagogů, dva psychologové a jeden administrativní pracovník. Centrum poskytuje také sociální poradenství pro podporované klienty.

Speciálně pedagogické centrum zajišťuje pro děti, žáky, studenty a jejich zákonné zástupce, pro školy a školská zařízení informační, diagnostickou, poradenskou a metodickou činnost, poskytuje odborné speciálně pedagogické a pedagogicko-psychologické služby, preventivně výchovnou péči a napomáhá při volbě vhodného vzdělávání dětí, žáků nebo studentů a přípravě na budoucí povolání, spolupracuje s orgány sociálně-právní ochrany dětí a orgány péče o mládež a rodinu, zdravotnickými zařízeními, popřípadě s dalšími orgány a institucemi.

Školní jídelny, kuchyň a výdejna

V budově školy na ulici Ibsenova se nachází stravovací provoz s hlavní kuchařkou, kuchařkou a vedoucí ŠJ poskytující stravování přibližně pro 100 strávníků.

V budově na ulici Barvičova se nachází výdejna jídla, strava je dovážena z budovy Ibsenova. O výdej stravy se starají dvě pomocné kuchařky.

2.4 Významné akce a projekty školy

Každoročně pořádáme různé akce a aktivity pro své žáky a také se účastníme mnoha akcí organizovaných jinými organizacemi a institucemi. Každé odloučené pracoviště má svoje specifika a možnosti, a proto je nabídka aktivit opravdu pestrá. Vycházíme mimo jiné z průřezových témat, zejména z Osobnostní a sociální výchovy a Multikulturní výchovy. Mezi pravidelné činnosti různých částí školy patří:

sportovní aktivity: plavání v plaveckém bazénu, sportovní dopoledne a školní olympiády, půldenní i celodenní výlety, sportovní utkání a soutěže, účast na městských sportovních soutěžích pro osoby s mentálním postižením a další.

kulturní akce: karneval, vánoční besídky, diskotéky, oslavy Dne dětí, čarodějnice, Valentýnská party, dny otevřených dveří, návštěvy divadel, divadelní představení ve škole.

tvořivé aktivity a reprezentace školy: prodejní výstavy výrobků dětí, vánoční dílničky, vystoupení na různých hudebních festivalech, vánoční vystoupení, prodej výrobků na keramických trzích, vystoupení na různých kulturních akcích, výstavy výtvarných prací žáků na samostatných výstavách a další.

Škola spolupracuje s **Knihovnou Jiřího Mahena, Ekocentrem Brno Ponávka 2 a Centry volného času Lužánky, zapsaným spolkem Sedmikráska pro Ibsenku, z.s.,**

Plaveckou školou Krokodýl, TJ Tesla a střediskem hiporehabilitace EPONA Hostěnice.

Škola se snaží i o spolupráci s jinými školami jak u nás, tak v zahraničí. V rámci různých projektů se navštěvujeme a vyměňujeme si zkušenosti a různé nápady.

Naše škola dlouhodobě spolupracuje s **Pedagogickou fakultou Masarykovy Univerzity Brno**. Od roku 2005 užíváme čestný titul „Fakultní škola Pedagogické fakulty MU“.

Již několikátým rokem spolupracujeme s **občanským sdružením AGAPO** a **Rytmus**, které zajišťuje pro žáky střední školy individuální práci v běžném pracovním prostředí prostřednictvím tranzitního programu „Ze školy do práce“. Praxe probíhají na různých pracovištích. Žáky na praxi doprovázejí pracovní konzultanti, kteří jsou pro naše žáky oporou v komunikaci s kolegy na pracovišti.

Školská rada

V září 2005 byla zřízena **Školská rada**, jejímž prostřednictvím se mohou rodiče podílet na fungování a programech školy. Rodiče se mohou kdykoliv informovat telefonicky, ~~na~~ osobně na individuálních schůzkách nebo prostřednictvím internetových stránek. Po domluvě s třídním učitelem mohou rodiče školu kdykoliv navštívit.

3.0 ANALÝZA SOUČASNÉHO STAVU

Pro zjištění aktuálního stavu školy byla provedena:

- SWOT analýza,
- dotazníkové šetření u vedoucích pracovníků školy
- Styly vedení,
- dotazníkové šetření u pedagogických a nepedagogických pracovníků Kultura školy,
- dotazníkové šetření jen u pedagogických pracovníků Klima školy
- dotazníkové šetření u rodičů v pracovištích Brno Ibsenova a Barvičova.

3.1 SWOT analýza

Pro zjištění co největšího množství informací z pohledu pedagogů školy byla provedena SWOT analýza, a to ve třech skupinách zaměstnanců:

- učitelé ZŠ a SŠ
- učitelé a asistenti MŠ
- asistenti pedagoga a vychovatele ŠD

Z těchto tří analytických šetření byl proveden průnik jednotlivých stránek školy za organizaci jako celek.

<p><i>SILNÉ STRÁNKY ŠKOLY</i></p> <ol style="list-style-type: none"> 1. Kolektiv školy (ochota pomoci, týmy ve třídách, dobré personální zabezpečení, odbornost pedagogů) 2. Vedení školy (demokratické vedení, vstřícnost, podpora mimoškolních akcí, podpora DVPP) 3. Vybavení školy a tříd, osobní pracovní notebooky 4. Krásná funkční zahrada 5. Nabídka terapií a intervenčních technik 6. Spolupráce s rodiči 7. Individuální přístup k dětem 8. Kuchyně (nabídka diet a vstřícná komunikace) 	<p><i>SLABÉ STRÁNKY ŠKOLY</i></p> <ol style="list-style-type: none"> 1. Prostory (málo místností na dělení, hodně žáků ve třídě, malá šatna učitelů, struktura tříd na Kyjevské, nevyhovující prostory Barvičky) 2. Stravování (kvalita a organizace stravy Barvičova, odhlašování obědů žáci i učitelé, odloučená pracoviště mají oběd za cenu cizích strávníků) 3. IT (nedostatečné webové stránky MŠ, nedostatečné pokrytí WIFI signálem Barvičova, elokovaným pracovištěm chybí přístup na K://) 4. Poradenství (chybí spolupráce s navazujícími sociálními službami, větší zapojení do tranzitního programu) 5. Pracoviště Barvičova není bezbariérové 6. Absence fyzioterapie na Ibsenové a Barvičové
<p><i>PŘÍLEŽITOSTI</i></p> <ol style="list-style-type: none"> 1. Okolí školy (umístění všech pracovišť v dosahu infrastruktury včetně bazénů) 2. Zlepšit propagaci MŠ na webových stránkách 3. Sponzoři a podporující firmy (sponzoring, ochota ke spolupráci ze strany okolních firem, např. spolupráce s Delikomatem) 4. Zvýšené povědomí o MŠ u odborníků (pediatri, psychologové, raná péče) 5. Výstavba nové budovy MŠ 6. Zlepšení kvality stravování 7. Profesní příležitosti DVPP 8. Budování rodičovské komunity 	<p><i>HROZBY</i></p> <ol style="list-style-type: none"> 1. Nedostatek financí 2. Rodiče (konfliktní rodiče, nespokojení rodiče) 3. Parkování u školy (Ibsenova, Barvičova) 4. Nenaplněná kapacita školy 5. Syndrom vyhoření zaměstnanců 6. Zvýšené riziko přenosu infekčních onemocnění 7. Přetlak žáků a tím přeplněné třídy 8. Neustálé opravy v okolí školy Ibsenova 9. Agresivní žáci

3.2 Styly vedení

Na základě dotazníku „Styly vedení“ lze konstatovat, že vedení školy se orientuje podle situace na mezilidské vztahy nebo na zisk a výkony, podporuje pracovníky v dosahování cílů i v mezilidských vztazích. Má jasnou představu o tom, čeho chce dosáhnout, vyhledává nové nápady, sleduje priority, hledá příčiny problémů, silně ovlivňuje dosažení cílů, pracovní klima a uspokojení potřeb pracovníků. Tento styl odpovídá kooperativním řídicím stylům řízení pomocí cílů, týmová práce. Management školy je zaměřen na lidský element, nechává pracovníkům značnou volnost, kontroluje výsledek činnosti. Vedení školy věří ve schopnosti pracovníků, jedná klidně a přátelsky, podporuje své pracovníky, věnuje se motivaci pracovníků a silně ovlivňují pracovní klima.

Cílem současného vedení je proto zlepšení kvality školy jako celku v nových prostorách, nastavení smysluplné spolupráce mezi pedagogy škol a šíření dobrého jména školy.

3.3 Kultura školy

Na tento dotazník odpovídaly, všichni pedagogičtí pracovníci (i z elokovaných pracovišť), pracovníci SPC a nepedagogičtí pracovníci.

Bylo osloveno 8 nepedagogických pracovníků a odpovědělo 6 kolegů, 8 kolegů z SPC a odpovědělo jich 8, na elokovaných pracovištích osloveno 23 pedagogů a odpovědělo 22 a na Ibsence osloveno 26 pedagogů a odpovědělo 22 kolegů.

Kategorie oslovených pracovníků		Počet oslovených pracovníků	Počet odpovídajících pracovníků	Procenta
Pedagogičtí pracovníci	Elokovaná pracoviště	23	22	96%
	Ibsenka	26	22	85%
SPC		8	8	100%
Nepedagogičtí pracovníci		8	6	75%
Celkem		65	58	89%

Všichni respondenti odpovídali na stejné otázky, pracovníci SPC a nepedagogičtí pracovníci na 14 otázek, pedagogové školy odpovídali na 16 otázek.

Dotazník se zabýval vztahy, vedením a podmínkami na pracovišti. Většina pracovníků školy má dobrou znalost cílů. Menší znalost cílů se spíše objevuje u nepedagogických

zaměstnanců. Důvěra ve vedení školy je vysoká. Zaměstnanci se přiklání k tomu, že se mohou vždy vyjádřit k tématům ve škole. Nejvíce si to myslí pedagogové na pracovišti Ibsenova. Režim ve fungování školy a organizační struktura je dobrá a fungující, méně funkční strukturu vidí někteří pracovníci SPC a nepedagogičtí zaměstnanci. Zaměstnanci si myslí, že výsledkům a výkonosti se věnuje náležitá pozornost. Kontrola je na vysoké úrovni, hledají se příčiny nejen viníci. Přes 80% pracovníků si myslí, že motivace pracovníků je na dobré úrovni. Dobrá je informovanost pracovníků školy, komunikace je bez problémů. Menší informovanost se objevila u nepedagogických pracovníků. Skoro devadesát procent pracovníků si myslí, že komunikace školy a SPC s okolím a rodiči je na velmi kvalitní úrovni. Inovativnost pracovníků je všude patrná a ceněná. Jen v SPC převládá názor, že inovativnost je průměrná. Přes šedesát procent pracovníků si myslí, že je vysoká podpora rozvoje pracovníků a dalšího vzdělávání a je daná jasná personální politika. Více než 60% zaměstnanců souhlasí s tím, že pracovní podmínky jsou na dobré úrovni. 50% pedagogů si myslí, že je na pracovišti velmi dobrá estetická úroveň a 15%, že je dokonce výjimečná estetická úroveň. Přes padesát procent zaměstnanců si myslí, že jsou vztahy výborné, 15% si myslí, že jsou vztahy dobré. Vztahy mezi pracovníky a žáky hodnotí pedagogové dobře až výborně. Většina pedagogických pracovníků očekává standardní výsledky vzdělávání.

3.4 Klima školy

Na dotazník odpovídali pedagogičtí pracovníci. Osloveno bylo v SPC 8 pracovníků a dopovědělo 7, na elokovaných pracovištích bylo osloveno 23 pedagogů, odpovědělo jich 20, na Ibsence bylo osloveno 26 pedagogů, zde odpověděli všichni.

Kategorie oslovených pracovníků		Počet oslovených pracovníků	Počet odpovídajících pracovníků	Procenta
Pedagogičtí pracovníci	Elokovaná pracoviště	23	20	87%
	Ibsenka	26	26	100%
SPC		8	7	88%
Celkem		57	53	93%

Škola se líbí 84% pedagogů. Přes 80% pedagogů vyhovuje pracovní místo. Na otázku, zda je dostatečný počet specializovaných učeben odpovědělo přes 40 % pedagogů na Ibsence, že není. Elokovaná pracoviště jsou na tom lépe. Tam je spokojeno přes 70% pedagogů. Více než 70% pedagogických pracovníků je spokojeno s úklidem. Větší spokojenost je

elokovaných pracovištích. Nejmenší spokojenost je v SPC. 85% pedagogických pracovníků souhlasí s názorem, že mají dostatek pracovních (vyučovacích) pomůcek. Přes 90% pedagogických pracovníků jsou spokojeni s didaktickou technikou ve svých třídách (pracovištích). Většina - 95% - je spokojena s dostupností informačních zdrojů (knihy, učebnice, digitální zdroje, ...). Všichni pedagogičtí pracovníci si myslí, že se jim daří přistupovat k žákům individuálně. 90% pedagogických pracovníků si myslí, že mezi kolegy nejsou velké konflikty. Polovina pedagogických pracovníků říká, že ho rodiče žáků často nekontaktují, aby se zeptali na své dítě. 96% pedagogů je toho názoru, že komunikace mezi ním a vedením školy je bezproblémová. Přes osmdesát procent pedagogických zaměstnanců si myslí, že je jeho práce dostatečně finančně ohodnocena. Skoro sto procent kolegů odpovědělo, že je ve škole někdo, komu se mohou svěřit. Přes devadesát procent pedagogů odpovědělo, že mají v práci několik dobrých přátel. Většina pedagogů je spokojena s tím, co se žáci v jejich hodinách naučí a oceňuje snahu svých žáků podávat co nejlepší výkony. Přes sedmdesát procent pedagogů si myslí, že žáci jsou přiměřeně trestáni za nedodržení pravidel. 87% zaměstnanců oceňuje, že mohou uplatňovat svůj potenciál nad rámec své práce. Všichni pedagogové si myslí, že je vedení podporuje, když ve výuce uplatňují různé inovace. Přes sedmdesát procent pedagogických pracovníků si myslí, že znají plán školy do budoucna. 95% pedagogů vyhovuje jejich každoroční rozvrh práce. Většině zaměstnanců se líbí logo školy. Ze způsobu jednání vedení školy s rodiči má většina pedagogických pracovníků dobrý pocit. 80% zaměstnanců ví, co se bude plánovat ve škole do budoucna. Všichni pedagogičtí pracovníci si myslí, že naše škola má mezi ostatními školami dobré jméno. Všichni pedagogičtí pracovníci jsou rádi, že pracují na této škole.

3.5 Dotazník pro rodiče školy

Bylo osloveno celkem 77 rodičů. Z toho 18 z elokovaného pracoviště Barvičova, kde je umístěna MŠ a 59 rodičů z pracoviště Ibsenova, kde je umístěna ZŠS a PRŠ. Na dotazník odpovědělo 12 rodičů z pracoviště Barvičova a 47 rodičů z pracoviště Ibsenova.

Kategorie oslovených rodičů	Počet oslovených rodičů	Počet odpovídajících rodičů	Procenta
Rodiče Barvičova	18	12	67%
Rodiče Ibsenova	59	47	80%
Celkem	77	59	77%

Většině rodičů se vzhled školy líbí. Více jsou spokojeni rodiče na Ibsenové. Rodiče oceňují úklid ve škole. Lépe hodnocen byl na pracovišti Barvičova. Rodiče si myslí, že stav

hygienických zařízení je vyhovující. Rodiče souhlasí s výrokem, že vybavení školy (nábytkem, technikou) je vyhovující. Většina rodičů je spokojena se stravou v jídelně. 97% rodičů si myslí, že učitelé mají přehled o tom, co učí. Rodiče oceňují, že učitelé organizují pro žáky zajímavé akce. Přes devadesát procent rodičů si myslí, že připravujeme jejich dítě do života. 97% rodičů si myslí, že má učitel pochopení pro problémy dítěte. Většina rodičů si myslí, že pedagogové jsou k žákům spravedliví. Rodiče si myslí, že hodnocení jejich dítěte je objektivní, oceňují vstřícnost a váží si svých učitelů. Rodiče souhlasí s výrokem, že jejich dítě rádo chodí do školy. Rodiče oceňují přístup a jednání vedení školy k nim a jejich dítěti. 33% rodičů ví, co škola plánuje do budoucna a 47% rodičů si to myslí částečně. Rodiče oceňují atmosféru ve třídě, která je přátelská. Rodiče si myslí, že vztah jejich dítěte a učitele je přátelský a že jejich dítě má hezké vztahy se spolužáky. Rodiče si myslí, že jsou dostatečně informováni o svém dítěti a mají radost z toho, co se dítě ve škole naučilo. Většina rodičů souhlasí s výrokem, že jejich dítě může ve škole ukázat, co umí. Většina rodičů je spokojena s nabídkou různých terapií. Rádi by na škole uvítali fyzioterapii. Rodiče praktických škol oceňují Tranzitní program. Přes 90% rodičů je rádo, že jejich dítě navštěvuje naši školu, většina by školu doporučili svým známým a myslí si, že škola má mezi ostatními školami dobré jméno. Naši školu by doporučilo svým známým 99% rodičů.

4.0 ANALÝZA PROSTŘEDÍ

4.1 Politické faktory

Zřizovatel školy a vztahy s ním

Zřizovatelem školy je Jihomoravský kraj. Škola je příspěvkovou organizací s právní subjektivitou. Zřizovatel a také krajský úřad se školou komunikuje velmi otevřeně a škola má nejen ekonomickou, ale také politickou podporu vzhledem k jejímu postavení v rámci jihomoravského školství.

Postavení školy mezi ostatními školami

Škola je jednou z 25 škol zřízených podle §16 odstavec 9 školského zákona v rámci působnosti Jihomoravského kraje. Patří mezi větší školy vzhledem k tomu, že má 5 pracovišť. V rámci nastavené odborné koncepce školy se profiluje jako škola s funkčním systémem ucelené rehabilitace, který nabízí: individuální logopedickou péči školního speciálního pedagoga – logopeda, hiporehabilitaci, canisterapii, muzikoterapii, arteterapii, stimulaci ve snoezelenu, ergoterapii v keramické dílně, plavecký výcvik v bazénu, pobyt ve vířivce, systémy alternativní a augmentativní komunikace, metodu Výměnného obrázkového komunikačního systému, prvky Orofaciální stimulace, podporu pohybového vývoje, koncept Bazální stimulace.

K žákům je maximálně uplatňován individuální přístup. V případě potřeby jsou žáci vzdělávání podle individuálního vzdělávacího plánu přihlížejícího k jejich speciálním vzdělávacím potřebám.

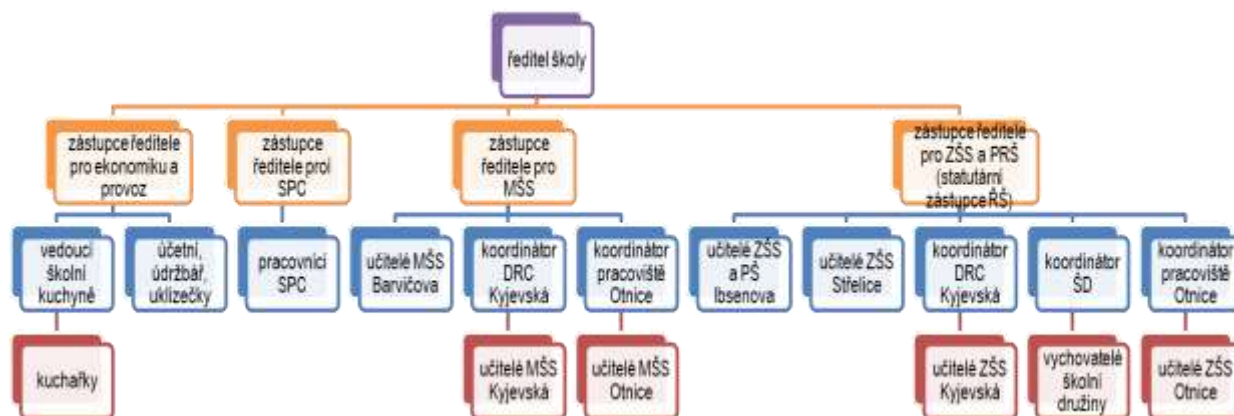
4.2 Ekonomické faktory

Škola je financována z více zdrojů:

1. Největší část tvoří přímé výdaje na vzdělávání, které škole poskytuje stát prostřednictvím MŠMT a KÚ zejména na platy a odvody zaměstnanců, dále na pomůcky a oblast DVPP.
2. Provoz a investiční akce školy jsou financovány z rozpočtu zřizovatele – kraje
3. Další příspěvky jsou tvořeny většinou z prostředků MŠMT na podporu různých projektů národních nebo i podpořených z EU
4. Škola je veřejná instituce, nevybírá školné, rodiče hradí pouze náklady na potraviny v rámci školního stravování, na provoz ŠD nebo na účast v zájmových kroužcích

4.3 Analýza personálního zajištění (schéma školy)

ORGANIZAČNÍ SCHÉMA



Vysvětlivky:

- MŠS = mateřská škola speciální
- SPC = speciálně pedagogické centrum
- ZŠS = základní škola speciální
- PRŠ = praktická škola
- ŠD = školní družina
- RŠ = ředitel školy

5.0 MISE A VIZE ŠKOLY

5.1 Stanovení mise

Naše základní hodnoty jsou: otevřenost, vstřícnost, spolupráce a profesionalita. Ve škole je oceňována spolupráce, pomoc, otevřená komunikace, respekt a důvěra.

Posláním naší školy je zajistit výuku dětí a žáků s vyšší mírou podpůrných opatření v předškolním, základním a středním vzdělávání.

Pro zabezpečení profesionality a orientaci v aktuálních pedagogických trendech jsou pracovníci školy průběžně vzdělávání v nových metodách a formách práce s žáky se SVP.

Máme moderní vybavení v učebnách, na zahradě, ve školní družině i v jídelně.

Využíváme různé zdroje získávání finančních prostředků na soustavné zlepšování a oceňování kvality.

Škola má výborné hodnocení ze strany externího evaluátora – ČŠI, je zejména v oblasti DVPP inspirativní školou.

5.2 Stanovení vize

Cílem je, aby si každý žák odnesl co nejvíce kompetencí do dalšího života. Výchovně vzdělávací proces chceme trvale podporovat vhodnými moderními podmínkami pro výuku zejména v oblasti didaktických a speciálních pomůcek a moderních metod práce a intervenčních technik.

Kvalitní výchovu a vzdělávání bychom rádi realizovali v současné škole i v nové budově.

Nezbytné je zajistit příjemné klima pro děti, žáky, pedagogy a rodiče. Chceme, aby se ve škole cítili všichni dobře.

Chceme být školou, která podporuje:

- N nové strategie a metody ve vzdělávání
- A atmosféru bezpečí ve škole pro všechny
- Š školní spolupráci mezi všemi aktéry ve vzdělávání
- E efektivní a smysluplné učení žáků

- V vzájemný respekt mezi pedagogy, rodiči a žáky
- I individuální přístup k žákům
- Z zodpovědnost ve všem, co děláme
- E entuziasmus a optimismus

6.0 STRATEGICKÉ CÍLE

- Stavba nové budovy MŠ
- Zajištění fyzioterapie pro žáky školy
- Zlepšení prostorových možností pro vzdělávání (Ibsenova, Kyjevská, Barvičova)
- Zlepšení pokrytí WIFI signálu na pracovišti Barvičova
- Zlepšení webových stránek školy s důrazem na MŠ (virtuální prohlídka školy)
- Průběžná modernizace IT techniky včetně interaktivních projektorů; pořízení interaktivní podlahy
- Zpřístupnění serveru (K://, V://) na Ibsenové pro elokovaná pracoviště
- Snížení energetické náročnosti budovy Ibsenova tzv. Inteligentní Ibsenka
- Snížení energetické náročnosti budovy Barvičova (ledkové zářivky)
- Zapojení školního psychologa do tranzitního programu a kariérového poradenství žáků školy
- Zapojení do projektů MŠMT a JmK:
 - Pokusné ověřování provázejících učitelů ve spolupráci s MŠMT a PdF MU /2023-2025/
 - Centra metodické podpory jako KA IKAP JmK /2023 – 2028/
 - Pilotní úpravy a ověřování RVP pro ZŠS, PRŠ1, PRŠ2 formou koordinátora pro Jihomoravský kraj ve spolupráci s MŠMT a NPI ČR

7. 0 EVALUACE A NÁSTROJE

Mezi hlavní evaluační nástroje patří zejména roční plán školy. Ten bude pravidelně každý rok vyhodnocován a nesplněné úkoly se budou přesouvat do dalších období.

8. 0 PLÁN SEZNÁMENÍ SE STRATEGIÍ A JEJÍ PROPAGACE

<i>Cílová skupina</i>	<i>Forma seznámení</i>
Rodiče	Setkání s rodiči na začátku školního roku 2023/2024
Veřejnost	webové stránky školy
ČŠI	Inspis
Pedagogičtí pracovníci	Pedagogická rada školy 8/2023
Zřizovatel	webové stránky

9.0 ZÁVĚR

Strategický plán rozvoje školy byl vypracován ve spolupráci s pedagogy školy. Jeho podkladem bylo šetření uvnitř školy prostřednictvím SWOT analýzy, zjišťování mise a vize školy, vypracování analýzy školy.

Během naplňování jednotlivých cílů bude docházet ke změnám, např. připojení dalších dílčích cílů dle potřeby školy.

Strategický plán rozvoje naší školy je cestou, která bude základem naplnění vize školy a podpořením stávajícího dobrého jména školy.

V Brně dne 30. 6.2023

.....
PaedDr. Petr Hanák, Ph.D.
ředitel školy

Školská rada projednala a schválila dne: 12.10.2023

Pedagogická rada projednala a schválila dne: 28.8.2023