

ŠKOLNÍ VZDĚLÁVACÍ PROGRAM

PRO PŘEDŠKOLNÍ VZDĚLÁVÁNÍ



Putování



se skřítky

OBSAH

| | |
|---|----|
| 1 IDENTIFIKAČNÍ ÚDAJE O ŠKOLE | 5 |
| 1.1 Název školního vzdělávacího programu | |
| 1.2 Zřizovatel | |
| 1.3 Údaje o škole | |
| 1.4 Platnost dokumentu | |
| 2 CHARAKTERISTIKA MATEŘSKÉ ŠKOLY | 6 |
| 2.1 MŠ Blanická | |
| 2.2 MŠ Mitrovická | |
| 3 PODMÍNKY VZDĚLÁVÁNÍ | 9 |
| 3.1 Věcné podmínky | |
| 3.1.1 <i>MŠ Blanická</i> | |
| 3.1.2 <i>MŠ Mitrovická</i> | |
| 3.2 Životospráva | |
| 3.3 Psychosociální podmínky | |
| 3.4 Organizace vzdělávání | |
| 3.4.1 <i>Režim dne</i> | |
| 3.5 Řízení mateřské školy | |
| 3.6 Pedagogické a provozní zajištění | |
| 3.6.1 <i>Zaměstnanci mateřské školy</i> | |
| 3.6.1.1 Organizační schéma | |
| 3.6.1.2 Učitelství kolektiv | |
| 3.6.1.3 Provozní zaměstnanci | |
| 3.7 Spoluúčast a spolupráce rodičů | |
| 3.7.1 <i>Partnerské vztahy s rodiči</i> | |
| 3.8 Začlenění mateřské školy do života obce | |
| 3.9 Spolupráce mateřské školy s jinými subjekty, její význam pro MŠ | |
| 3.10 Tradice školy a tříd | |
| 3.11 Podmínky vzdělávání dětí se speciálními vzdělávacími potřebami | |
| 3.12 Podmínky vzdělávání dětí nadaných | |
| 3.13 Podmínky vzdělávání dětí od dvou do tří let | |
| 3.14 Jazyková příprava dětí s nedostatečnou znalostí českého jazyka | |
| 3.15 Děti plnící povinnou docházku | |
| 3.15.1 <i>Běžná docházka</i> | |
| 3.15.2 <i>Individuální forma vzdělávání</i> | |
| 3.16 Distanční vzdělávání | |
| 3.16.1 <i>Organizace distančního vzdělávání</i> | |
| 4 ORGANIZACE VZDĚLÁVÁNÍ | 23 |
| 4.1 Vnitřní uspořádání školy | |
| 4.2 Přijímání k předškolnímu vzdělávání | |
| 4.3 Zařazení do dané třídy | |

| | |
|--|----|
| 4.4 Charakteristika tříd | |
| 4.4.1 MŠ Blanická | |
| 4.4.2 MŠ Mitrovická | |
| 5 CHARAKTERISTIKA VZDĚLÁVACÍHO PROGRAMU | 26 |
| 5.1 Zaměření školy | |
| 5.2 Dlouhodobé cíle vzdělávání | |
| 5.2.1 Hlavní cíl mateřské školy | |
| 5.3 Metody a formy vzdělávání | |
| 5.4 Podpora rovných příležitostí v přístupu ke vzdělávání | |
| 5.4.1 Podpora dětí se speciálními vzdělávacími potřebami a dětí nadaných | |
| 5.4.2 Zajištění průběhu vzdělávání dětí od dvou do tří let | |
| 5.5 Ochrana před sociálně patologickými jevy | |
| 6 VZDĚLÁVACÍ OBSAH | 32 |
| 6.1 Obsah školních integrovaných celků | |
| 6.1.1 Názvy školních integrovaných celků | |
| 6.2. Vzdělávací nabídka | |
| 6.3 Rozpracování integrovaných celků | |
| 6.4 Vzdělávací oblastí | |
| 6.5 Doplnkové programy | |
| 6.6 Zájmové aktivity | |
| 7 EVALUAČNÍ SYSTÉM | 53 |
| 7.1 Systém evaluace | |

1 IDENTIFIKAČNÍ ÚDAJE O ŠKOLE

1.1 Název školního vzdělávacího programu (dále jen „ŠVP“)

Název ŠVP: **Putování se skřítky**

Náš ŠVP je zpracován na základě zákona 561/2004 Sb. o předškolním, základním, středním, vyšším odborném a jiném vzdělávání a v souladu s RVP PV platného od 1. 1. 2018.

1.2 Zřizovatel

Zřizovatel školy: **Statutární město Ostrava, Městský obvod Stará Bělá**

Se sídlem: **Junácká 127/343, 724 00 Ostrava – Stará Bělá**

IČ: **008 454 51**

Starosta: **RNDr. Mojmír Krejčíček**

- Telefonní číslo: **599 424 103**

1.3 Údaje o škole

Název školy: **Mateřská škola Ostrava – Stará Bělá, příspěvková organizace**

Se sídlem: **Blanická 180/154, 724 00 Ostrava – Stará Bělá**

IZO: **107 630 150**

IČ: **750 844 81**

Ředitelka školy: **PhDr. Lenka Lašanová**

- Telefonní čísla: **596 769 041, 596 760 022**
- E-mail: blanicka@msstarabela.cz
- Datová schránka: **jj6kwnj**

Školní jídelna – výdejna

Se sídlem: **Blanická 180/154, 724 00 Ostrava – Stará Bělá**

IZO: **174 106 360**

Vedoucí školní jídelny: **Kateřina Zahnašová**

- Telefonní číslo: **596 769 014**
- E-mail: jidelna.bela@seznam.cz

Adresa odloučeného pracoviště:

Název pracoviště: **Mateřská škola Ostrava – Stará Bělá, příspěvková organizace**

Se sídlem: **Mitrovická 70/811, 724 00 Ostrava – Stará Bělá**

Vedoucí učitelka: **Danuše Brillantová**

- Telefonní číslo: **596 769 334**
- E-mail: mitrovicka@msstarabela.cz

Školní jídelna

Se sídlem: **Mitrovická 70/811, 724 00 Ostrava – Stará Bělá**

IZO: **174 105 703**

Vedoucí školní jídelny a hlavní účetní: **Ing. Ludmila Stuchlá**

- Telefonní číslo: **596 760 014**
- E-mail: jidelna@msstarabela.cz

1.4 Aktualizace dokumentu

Aktualizace ŠVP: **11 08 2023**

Platnost od: **01.09.2023**

Datum projednání na pedagogické radě: **01.09.2023**

Zpracovali: **PhDr. Lenka Lašanová** – ředitelka, za týmové spolupráce učitelského kolektivu MŠ.

2 CHARAKTERISTIKA MATEŘSKÉ ŠKOLY (dále jen MŠ)

Vznik mateřského školství v obci se traduje od roku 1949. Dvacet let však mateřská škola nacházela působiště v různých pronajatých prostorách, až od roku 1969, kdy byla ve Staré Bělé postavena nová budova ZŠ se natrvalo mateřská škola usadila v uvolněných prostorách staré obecní školy. V roce 1977, jak se postupně rozrůstala obec, ve které přibývalo dětí, byla zbudována nová mateřská škola na Mitrovické ulici – tímto byl uspokojen požadavek ve vzdálenější části obce a rovněž přibyla místa v mateřské škole.

Od roku 2003, v rámci reformy školství, se staly obě MŠ součástí Základní školy Stará Bělá, příspěvková organizace, která obě tyto MŠ slučuje v jeden celek se dvěma pracovišti.

Mateřská škola Ostrava – Stará Bělá, příspěvková organizace vznikla na základě rozhodnutí zastupitelstva obce 1. 1. 2007, rozdělením Základní školy a mateřské školy Ostrava – Stará Bělá. Organizace slučuje dvě pracoviště mateřských škol a školní jídelnu a školní výdejnu. Pracoviště jsou od sebe vzdálená asi 2 km. V mateřské škole na ulici Blanické se nachází ředitelství školy, v mateřské škole na ulici Mitrovické a ve školní jídelně jsou vedením pracovišť pověřeny vedoucí mateřské školy a vedoucí školní jídelny.

Kapacita mateřské školy je určena na základě ustanovení § 2 vyhlášky 14/2005 Sb. o předškolním vzdělávání v platném znění a § 23 zákona 561/2004 Sb., školského zákona. Třídy jsou naplňovány do počtu 28 dětí. Udělena výjimka z počtu dětí rozhodnutím Rady Mob Stará Bělá č.j. 407/2009, ze dne 27. 4 2009. *Kapacita obou mateřských škol je celkem 112 dětí.*

2.1 MŠ Blanická

MŠ se nachází v samém centru obce vedle malého náměstí, kde sídlí zdravotní středisko, lékárna a obchod. Několik metrů od MŠ stojí obecní úřad a základní škola, jejíž nově zbudované hřiště poskytuje dětem zázemí pro sportovní vyžití. Velkou výhodou je dostupnost městské hromadné dopravy. MŠ je umístěna ve starší budově, původně obecné školy, ze začátku minulého století. Budova prošla revitalizací,

obsahovala kompletní zateplení a výměnu oken. Jde o dvoutřídní MŠ, která se nachází ve druhém nadzemním podlaží budovy. Každá třída má svoji šatnu, která není vzhledem k původnímu účelu stavby zcela standardní, ale vyhovující. Dále má každá třída vlastní umývárnu a WC dětí,



prostornou hernu a třídu. Společná je kuchyně pro přípravu a výdej jídla, která se připravují ve školní jídelně ZŠ na ulici Junácká, jež je součástí budovy. Jídla se tedy přepravují pouze výtahem z přízemí. Hospodářskou část mateřské školy tvoří kancelář ředitelky, šatna zaměstnankyň, skladové prostory, které jsou využívány současně jako kabiny a nově zřízená technická místnost s hygienickým zázemím pro zaměstnance. Školní zahrada je v těsné blízkosti MŠ.

Je oplocená, v příjemném prostředí, s jedním velkým pískovištěm, venkovní učebnou, koutkem pro pěstování bylin, novým zahradním domkem na hračky. Toto vybavení splňuje všechny požadavky platných norem. Do zahrady je přivedena tekoucí voda s možností sezonního otužování, zalévání záhonků, bylinkové spirálky a rosení pískoviště. V zahradním domku jsou uloženy hračky a sportovní náčiní pro aktivity dětí.



Kapacita MŠ je 56 dětí.

Počet tříd: 2

- 1. třída – *Beruška*-heterogenní (od 2 – 4 let)
- 2. třída – *Sluníčko*-heterogenní (od 4 – 6 let, OŠD)

2.2 MŠ Mitrovická – odloučené pracoviště



MŠ Mitrovická se nachází v obci Ostrava – Stará Bělá, odloučené pracoviště Mateřské školy Ostrava – Stará Bělá, příspěvková organizace. Budova MŠ byla postavena v roce 1977 a skládá se ze dvou částí: dvoupodlažní budovy mateřské školy a k ní navazující jednopodlažní budovy kuchyně se sklady a kanceláří vedoucí školní jídelny. Objekt má rovnou, terasovitou střechu.

V přízemí MŠ se nachází vstupní prostor, šatny dětí, WC, umývárny, sprchový kout, šatna zaměstnanců, herna dětí, jídelna a příprava jídla.



První patro je řešeno stejně jako přízemí. Prostory



sklepních místností jsou velké, čisté a suché, využíváme je k uskladňování vybavení – koloběžky, odrážedla, k umístění hraček na pískoviště, nářadí a náčiní pro bylinkovou zahrádku. V jedné ze sklepních místností je umístěn kotel pro plynové

vytápění budovy.

Budova MŠ je kompletně revitalizovaná výměnou oken a celopláštovým zateplením. Je obklopena hezkou zahradou, kde je umístěno jedno pískoviště, altánek, bylinková zahrádka a hrací prvky.



Kapacita MŠ je 56 dětí.

Počet tříd: 2

- 1. třída – *Broučci*-heterogenní (od 2 – 4 let)
- 2. třída – *Koťátka*-heterogenní (od 4 – 6 let, OŠD)

3 PODMÍNKY VZDĚLÁVÁNÍ

3.1 Věcné podmínky



Prostorové uspořádání tříd v našich MŠ vyhovují nejrůznějším činnostem dětí. Jsou vytvářeny různé hrací koutky, které jsou podle zájmu dětí obměňovány. Veškerý nábytek i další zařízení jsou přizpůsobeny dětem předškolního věku, u sedacího nábytku je volena dvojí výška, pro mladší a pro starší děti. Nábytek v mateřských školách je nový a splňuje

veškeré předepsané normy. Hračky pro děti jsou v dostatečném množství, doplňují se a obměňují dle potřeby. Vzhledem k přijímání dětí mladších tří let jsou v poslední době kupovány i hračky určené pro tyto mladší děti, drobnější věci jsou uloženy z bezpečnostního hlediska ve vyšších policích a uzavřených skříňkách. Při vzdělávání využíváme



interaktivní tabule. Didaktické pomůcky postupně doplňujeme podle toho, jak se mění trendy vzdělávání.



Dětem umožňujeme denně dostatek pohybu. Pohyb provází většinu vzdělávacích činností a začleňujeme ho i při hrách, které nejsou primárně zaměřeny na pohyb. Velké množství didaktických her převádíme na hry pohybové.

Na počátku školního roku jsou MŠ pouze minimálně vyzdobené, postupně v prostorách šaten vystavujeme výtvary dětí. Na výzdobě školky se podílejí hlavně děti, veškeré dětské práce jsou přístupné jak dětem, tak jejich rodičům (portfolia dětí v jednotlivých třídách). Každoročně na počátku školního roku jsou kontrolovány a revidovány prostory MŠ i jejího okolí.



3.1.1 MŠ Blanická

Prostory mateřské školy nejsou ideální vzhledem k původnímu účelu budovy. Především zázemí pro odkládání svršků – šatny jsou rozděleny na dvě části. Odkládání obuvi v mezipatře schodiště a oblečení na chodbách mezi třídami.

Školní zahrada není součástí objektu, ale děti k ní musí přecházet. Je však dosti rozlehlá a postupně se vybavuje.

3.1.2 MŠ Mitrovická

Velikost prostor odpovídají všem normám a předpisům. Vybavení je uspořádáno tak, aby respektovalo zájmy jednotlivců i skupin dětí.

Veškeré vnitřní i venkovní prostory MŠ splňují bezpečnostní a hygienické normy dle platných předpisů, avšak snažíme se postupně ve spolupráci se zřizovatelem i vlastními silami modernizovat prvky související s bezpečností i estetizací, což se nám daří.

3.2 Životospráva



Strava v obou MŠ je vyvážená a plnohodnotná, do jídelníčku je v dostatečném množství zařazována zelenina i ovoce. Kromě tradičních českých jídel jsou zařazována i jídla zdravé moderní kuchyně, děti si na nové pokrmy dobře zvykají. Děti do jídla nenutíme, ale snažíme se, aby vždy ochutnaly. Příkladem pro děti jsou

zaměstnankyně MŠ. Po celý den mají děti k dispozici tekutiny (ve třídách i na zahradě), učitelky dbají na dodržování pitného režimu.

Snažíme se, aby děti měly dostatek pohybu ve škole i venku. Program činností a pobyt venku je přizpůsobován aktuální kvalitě ovzduší, která je průběžně sledována učitelkami. Děti mají dostatek prostoru pro pohybové aktivity. V hernách i na školní zahradě mohou dostatečně rozvíjet spontánní i řízené aktivity. V rámci spolupráce se základní školou děti navštěvují i její školní hřiště.



Respektujeme individuální potřeby aktivity a odpočinku u každého dítěte. Po obědě je zařazován odpočinek, všechny děti odpočívají při čtení pohádek cca 30 minut. Pro děti, které mají malou potřebu spánku a mají chuť poznávat nové věci, rozvíjet svůj talent, jsou připravené zájmové aktivity nebo klidné

hry u stolečku. Pokud má dítě zájem pracovat na interaktivní tabuli, tabletu, doba práce je sledována a nepřesahuje čas 15 minut.

Denní rytmus a řád je natolik flexibilní, že umožňuje organizaci různých činností v průběhu dne a respektuje individuální potřeby a možnosti dětí.

3.3 Psychosociální podmínky

Celý kolektiv mateřské školy vytváří takové prostředí, aby se děti i dospělí v prostředí MŠ cítili dobře, spokojeně, jistě a bezpečně. Nově příchozím dětem umožňujeme postupné seznamování se s pobytem v MŠ. Úzce spolupracujeme s rodiči již před zahájením docházky dětí do MŠ, formou vyplněných dotazníků se dovídáme o dětech údaje, které jim pomohou cítit se v MŠ bezpečně a spokojeně. Po přijetí do MŠ se snažíme po dohodě s rodiči stanovit adaptační režim tak, aby co nejvíc vyhovoval individualitě dítěte, individualitu každého dítěte potom respektujeme ve všech směrech (*viz Příloha*). Společně s dětmi se snažíme o vytvoření kamarádského prostředí, které je plné důvěry, tolerance a respektu k odlišnostem jednotlivých dětí. Společně s dětmi vytváříme pravidla společného soužití v MŠ a tato pravidla dodržujeme za každé situace. Děti podporujeme v jejich samostatnosti, vyhýbáme se kritickým a hodnotícím výrokům, používáme výroky povzbuzující. *Formou stanovených pravidel se učitelky věnují prevenci šikany a dalších patologických jevů.*

Naším cílem je vychovat zdravé a šťastné dítě, které bude i v dospělosti na mateřskou školu rádo vzpomínat.

Společná setkání všech dětí a učitelky se uskutečňují při hrách na zahradě, divadelních představeních a společných akcích podle plánu.



3.4 Organizace vzdělávání



Adaptační režim je uzpůsoben tak, aby nenarušoval organizaci chodu MŠ. V průběhu dne jsou vyváženy spontánní a řízené aktivity, většinou však spontánní převažují. Ve výchovně vzdělávacím procesu jsou zastoupeny všechny druhy učení,

přičemž preferujeme prožitkové učení, učení hrou a podněcujeme děti k aktivitě, tvořivosti a experimentování. Cílem je získávání klíčových kompetencí. Dítě má možnost nabízenou činnost odmítnout. Při plánování činností vycházíme z potřeb a přání dětí, využíváme i aktuálních situací. Zcela respektujeme soukromí dětí a také individuální tempo každého dítěte.

Souběžné působení dvou učitelů

Podle možností a podmínek školy je zajištěno překrývání přímé pedagogické činnosti učitelů ve třídě.

Činnosti, při kterých je zajištěno souběžné působení dvou učitelů ve třídě:

- Příprava na pobyt venku,
- pobyt venku,
- individuální a skupinové činnosti,
- hodnocení dopolední činnosti.

Dobu dopoledního překrývání učitelé využívají k individuální práci s dětmi, s dětmi s odloženou školní docházkou a zajištění bezpečnosti dětí v dopoledních činnostech a při pobytu venku.



3.4.1 Uspořádání dne

Uspořádání dne jednotlivých tříd (viz Příloha).

V případě příznivého počasí jsou činnosti co nejvíce přesouvány ven. V případě potřeby je možné uspořádání dne upravit, avšak vždy s ohledem na potřeby dětí.

3.4.2 Provozní doba mateřské školy

Mateřská škola je s celodenní péčí, provozní doba mateřské školy je od 6:30/16:30 hodin. Budovy MŠ otevírají paní uklízečky. Děti se scházejí v jedné třídě v době od 6:30/7:00 hodin, pak odcházejí s paní učitelkou do své třídy. Dítě lze po předchozí dohodě s učitelkou přivést i v jiné době. Po odpolední svačině se děti spojují do jedné třídy nejdříve v 15:00 hodin.

3.5 Řízení mateřské školy

Všichni zaměstnanci tvoří jeden tým, mají právo vyjádřit se k procesu výchovy a vzdělávání. Řízení mateřské školy, která slučuje dvě odloučená pracoviště, je složitější po stránce organizační. Každá škola má svá specifika, jiný učitelský sbor a podmínky vzdělávání. Důležitou úlohu tvoří informační systém jak uvnitř mateřské školy, tak v rámci organizace. Rozšířené vedení o vedoucí pracovnice odloučených pracovišť má v systému delegovány pravomoci a jasně vymezeny povinnosti. Vedení se schází podle potřeby na poradách vedení k projednání důležitých provozních záležitostí, aktuální a neodkladné záležitosti se řeší elektronickou formou nebo osobní návštěvou ředitelky nebo vedoucí učitelky na odloučeném pracovišti.

Na velmi dobré úrovni je spolupráce s rodiči. Ředitelka MŠ je kdykoli po předchozí dohodě k dispozici rodičům, konzultuje s nimi otázky týkající se dětí, chodu MŠ, řeší případné stížnosti. Prvořadou a nenahraditelnou úzkou spoluprací s rodiči zajišťují také učitelky na jednotlivých třídách nebo pomocí aplikace Správa MŠ.

Výborná je spolupráce se zřizovatelem MŠ, obcí Stará Bělá, zřizovatel se aktivně zajímá o chod školy a se školou často spolupracuje při různých akcích. Snažíme se navázat i spoluprací

s ostatními obecními úřady v okolních obcích (např. možnosti získávání finančních darů, informace o demografickém vývoji v dané obci, možnost vystoupení dětí z MŠ na různých akcích). Spolupracujeme se ZŠ Junácká, s okolními mateřskými školami, se spolky Zahrádkáři, TJ Sokol, Klub důchodců, Myslivecký svaz v obci. Důležitá je i spolupráce s odborníky (PPP, SPC, apod.).

Tento školní vzdělávací program je zpracován ředitelkou za spolupráce všech učitelů MŠ. Kontrolní a evaluační činnost zahrnuje všechny stránky chodu mateřské školy. Ředitelka podporuje a motivuje spoluúčast všech zaměstnanců na rozhodování o zásadních otázkách provozu. Vytváří ovzduší vzájemné důvěry, zapojuje spolupracovníky do řízení mateřské školy a respektuje jejich názor.

3.6 Personální a pedagogické zajištění

Všechny paní učitelky jsou plně kvalifikované. Ředitelka a dvě učitelky mají vysokoškolské vzdělání. Všichni učitelé se neustále vzdělávají, a to formou samostudia (odborná literatura, odborné časopisy, sdílení zkušeností mezi učiteli, informace z internetu) a účasti na vzdělávacích akcích. Ředitelka při schvalování volí takové vzdělávací akce, které podporují kvalitu vzdělávání dětí v souladu s RVP PV a klíčové kompetence učitelů a jejich aplikaci ve vzdělávání. Plán DVPP a jeho zaměření v daném školním roce je součástí organizace mateřské školy (*viz Příloha*).

Ředitelka podporuje profesní a osobnostní růst učitelů a provozních zaměstnanců. Všichni zaměstnanci se chovají a jednají profesionálním způsobem. Služby učitelů jsou organizovány tak, aby při činnostech byla zajištěna dětem optimální péče. Při řešení vzdělávacích problémů spolupracují učitelky s rodiči, a pokud je to nutné rovněž s odborníky z PPP. Personál školy se chová podle společenských pravidel a je pro děti vzorem.

3.6.1 Zaměstnanci mateřské školy

3.6.1.1 Učitelský kolektiv

Učitelé zajišťuje *profesionální péči o děti, jejich výchovu a vzdělávání*. Jmenný seznam všech zaměstnanců (*viz Příloha*).

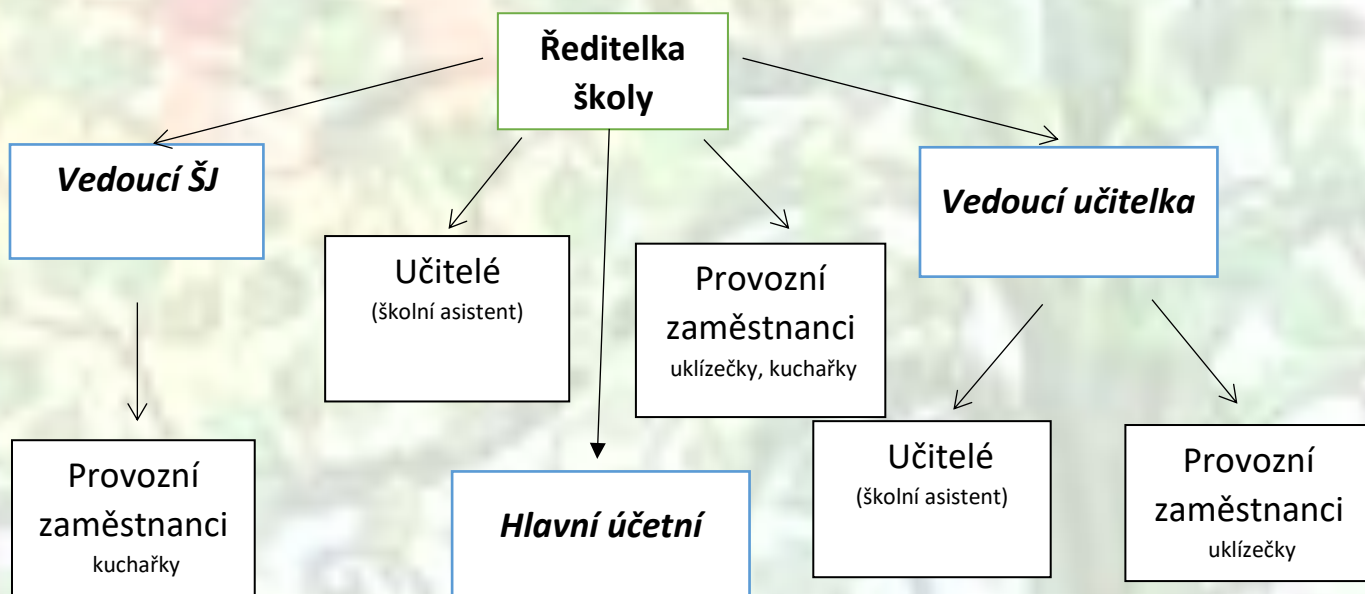
- **Kvalifikovaní učitelé:** 9
 - *Vysokoškolské vzdělání:* 3
 - *Středoškolské vzdělání:* 6
- **Nekvalifikovaní učitelé:** 0

3.6.1.2 Provozní zaměstnanci

Provozní zaměstnanci zajišťují hladký provoz školy a podílí se na uspokojování základních fyziologických potřeb dětí. Kvalita jejich práce přispívá k pozitivnímu klimatu školy. Jmenný seznam zaměstnanců (*viz Příloha*).

- **Provozní zaměstnanci**
 - Uklízečky: 4
 - Kuchařky: 4
 - Vedoucí jídelny: 1
 - Hlavní účetní: 1

3.6.1.3 Organizační schéma



3.7 Spoluúčast a spolupráce rodičů

Mezi MŠ a rodiči panuje oboustranná důvěra, zachováváme diskretnost ve vnitřních rodinných záležitostech. Pokud mají rodiče potřebu řešit nějaký problém, ředitelka MŠ je po předchozí domluvě k dispozici, společně se vždy snažíme najít nejlepší řešení. Rodiče mají možnost účastnit se různých programů organizovaných MŠ, jsou pro ně ze strany MŠ pořádány různé akce. O dění v MŠ jsou rodiče informováni různými formami – ústní sdělení, e mailem, nástěnka, www stránky, aplikace Naše MŠ. Spolupráce s rodiči funguje na základě partnerství. Rodiče mají možnost vyjádřit svou spokojenost či nespokojenost pomocí dotazníkových akcí.

3.7.1 Partnerské vztahy s rodiči

Spolek Dětský úsměv – tento spolek rodičů pomáhá při organizaci náročných akcí, hlavně se však podílí na financování vybavení školy a mimoškolních akcí. Spolupráce s rodiči je na dobré úrovni, mají možnost vstoupit do školy během dne, přivádět dítě po dohodě s učitelkou během dne, vyzvedávat dle potřeby. Pořádáme společné akce – vzdělávací pro rodiče, kulturní a sportovní pro celé rodiny (více pak v tradicích MŠ). Třídy pořádají pro rodiče tvořivá odpoledne, případně oslavy Dne matek. Školka pořádá ročně 1-2 schůzky pro rodiče, kde jsou otevírána všechna témata, plánovány akce na další období.



Cílem je získat rodiče i prarodiče jako partnery při realizaci projektu, hledat nové formy spolupráce, vést je k samostatné organizaci akcí pro své třídy, pro školku. Budeme i nadále půjčovat rodičům odbornou literaturu, většinou na základě individuálních pohovorů. Budeme pořádát odborné přednášky k problematice, která rodiče zajímá. Uskutečníme společné nebo individuální vstupní konzultace s rodiči nově přichozích dětí před vstupem do školky. Budeme získávat prostředky na vzdělávání v rámci projektů či sponzorů z řad rodičů.

3.8 Začlenění mateřské školy do života obce

Informujeme veřejnost pomocí webových stránek, zpráv ve Starobělském zpravodaji. Pořádáme akce, spolupracujeme v nejširším možném měřítku. Účastníme se akcí, které pořádá obec. Zveme představitele obce na naše akce. Ředitelka se účastní porad se zřizovatelem, informuje o nich vedení školy.

3.9 Spolupráce mateřské školy s jinými subjekty, její význam pro MŠ

- s **NEZISKOVÝMI ORGANIZACEMI**
 - Spolek Dětský úsměv, sdružují rodiče a přátele školy
- se **ŠKOLAMI**
 - ZŠ Junácká ve Staré Bělé
 - spolupráce se Speciálními pedagogickými centry, význam pro včasnou integraci dětí se speciálními vzdělávacími potřebami
 - spolupráce s Pedagogickou psychologickou poradnou
 - spolupráce se školami – MŠ Exilu, MŠ Nová Bělá, MŠ Staňková
- s **institucemi pro VZDĚLÁVÁNÍ UČITELŮ a pracovníků pečujících o děti**
 - spolupráce s Národním institutem dalšího vzdělávání, spolupráce s KVIC, RESK, Vzdělávací institut Mateřská škola AGEL s.r.o.



- *spolupráce s FIRMAMI a SPOLKY*

- knihovna ve Staré Bělé
- hasičský sbor Stará Bělá
- Městská policie
- Klub zahrádkářů Stará Bělá
- Myslivecký spolek
- TJ SOKOL Stará Bělá
- Klub důchodců
- Klub Dámy na kafičko



3.10 Tradice školy a tříd

- Ranní kruhy s uvítáním dětí, co mám na srdci, oslavy narozenin, svátků,
- logopedická prevence,
- plavání pro děti,
- výlety do lesa, ZOO v Ostravě, třídní výlety na ranče,
- odpoledne s rodiči, besídky, posezení,
- zájmové aktivity „Skřítek Šikulka, Divadélko, Všeználek, Malý přírodovědec“,
- doplňkové programy „Veverky, Logochvilky“,
- tvořivé dílny, otevřené hodiny zájmových aktivit za přítomnosti rodičů,
- projektové dny s účastí odborníků z praxe (ve spolupráci s rodiči a jejich odbornými znalostmi z různých oborů),
- zábavné odpoledne s rodiči a dětmi „Zamykání lesa“,
- průvod s lampióny,
- zábavné dopoledne s dětmi „Možná, že přijde Mikuláš“,
- adventní tradice: pečení cukroví ve třídách, třídní vánoční nadílka,
- vánoční zpívání koled u stromku společně s pozvanými hosty (důchodci),
- návštěva výstavy Betlémů (Slezskoostravský hrad, apod.),
- pětidenní lyžařské zájezdy spojené s lyžařským výcvikem,
- návštěva ZŠ, kam většina našich školáků po prázdninách nastoupí,
- zápis do mateřské školy,
- návštěva planetária, vítání jara,
- Den dětí na školní zahradě a Rozloučení s předškoláky,
- divadelní představení v MŠ,
- návštěvy divadla loutek, KD Vratimov, výchovného koncertu v ZUŠ,
- exkurze u hasičů, záchranářů, na letišti, apod.



Cílem je nadále prohlubovat spolupráci MŠ jako součást obce, města, kraje, se všemi strategickými partnery.

3.11 Podmínky vzdělávání dětí se speciálními vzdělávacími potřebami

Dítětem se speciálními vzdělávacími potřebami je dle školského zákona dítě, které k naplnění svých vzdělávacích možností, k uplatnění nebo užívání svých práv na rovnoprávném základě s ostatními potřebuje poskytnutí podpůrných opatření. Podpůrnými opatřeními se rozumí nezbytné úpravy ve vzdělávání a školských službách odpovídající zdravotnímu stavu, kulturnímu prostředí nebo jiným životním podmínkám dítěte. Jedná se tedy o děti se speciálními vzdělávacími potřebami, děti nadané, a také o děti ze sociálně znevýhodněného prostředí a z odlišného jazykového prostředí.

V naší mateřské škole se snažíme o uspokojení základních i speciálních potřeb všech dětí, o vytvoření optimálních podmínek k rozvoji jejich osobnosti, k učení i ke komunikaci a dosažení co největší samostatnosti. Ke všem dětem přistupujeme individuálně, zohledňujeme jejich pracovní tempo. Pokud učitel zjistí, že by některé z dětí mohlo mít speciální vzdělávací potřeby, vypracuje ve spolupráci s rodiči plán pedagogické podpory (PLPP). Po uplynutí doby jeho realizace, vyhodnotí společně s rodiči jeho přínos a v případě potřeby doporučí odborné vyšetření. U dětí s přiznanými podpůrnými opatřeními postupuje škola dle doporučení školského poradenského zařízení (vytváří individuální vzdělávací plán, zajišťuje materiální i personální podmínky vzdělávání, přizpůsobuje metody vzdělávání apod.) S těmito postupy jsou seznámeni všichni zaměstnanci, kteří s dítětem pracují. Při vzdělávání dětí se speciálními vzdělávacími potřebami spolupracují učitelé se školským poradenským zařízením a dalšími odborníky. Nedílnou součástí je také spolupráce s rodiči dítěte, ale také rodiči ostatních dětí z dané třídy.

3.12 Podmínky vzdělávání dětí nadaných

Za nadané dítě se dle vyhlášky č. 27/2016 Sb. považuje především dítě, které při adekvátní podpoře vykazuje ve srovnání s vrstevníky vysokou úroveň v jedné či více oblastech rozumových schopností, v pohybových, manuálních, uměleckých nebo sociálních dovednostech. Nadaným dětem je třeba zajistit co nejlepší péči odpovídající jejich předpokladům a nárokům. Sledujeme živost dítěte, míru potřeby spánku, která je u nadaných dětí nižší, vysokou úroveň aktivity schopnost soustředit se velmi dobře, po dlouhou dobu i na několik věcí současně, zvýšená reakce na vnější podněty, velká potřeba přísunu nových podnětů, neobvyklá paměť, velká rychlost učení, rychlý rozvoj řeči, časný zájem o písmena, čísla a jiné znaky a všeobecná zvědavost. Vždy máme na paměti, že žádné dvě děti nejsou stejné a nelze je popsat pouze souborem určitých projevů. Nadané dítě nemusí být úspěšné ve všech vzdělávacích oblastech, jeho schopnosti mohou být nerovnoměrně rozloženy i rozvinuty, a to až do té míry, že může v jistých oblastech podávat i průměrné, či podprůměrné výkony, a také to nejsou vždy děti bezproblémové, mohou být i sociálně nekonformní i nepřizpůsobivé. Dítě s mimořádným nadáním rozvíjíme po všech stránkách. Při identifikaci vysoce nadaného dítěte informuje učitel ředitelku školy, která dále spolupracuje s rodiči a školským poradenským zařízením.

Učitelé pak dále pracují s dítětem v souladu s doporučením školského poradenského zařízení.

3.13 Podmínky vzdělávání dětí od dvou do tří let

Děti mladší tří let jsou do mateřské školy přijímány na základě rozhodnutí ředitelky školy po splnění kritérií a zákonných podmínek přijetí dítěte do MŠ a určitých podmínek týkajících se připravenosti a zralosti dítěte pro vstup do mateřské školy. Dítě by mělo být bez plen, umět si říct, když potřebuje na toaletu. Dále by mělo zvládat základní sebeobsluhu (oblékání a svlékání základních částí oblečení, zouvání a nazouvání bot, pití z hrníčku, jíst lžící, smrkání). Děti mladší tří let jsou zařazovány do tříd mladšího školního věku. Personální obsazení zajišťují dvě paní učitelky, které se v této oblasti dále vzdělávají. Hlavním cílem tříd je pomoci dětem odpoutat se od rodičů, adaptovat se na prostředí a režim mateřské školy, začlenit se do kolektivu vrstevníků, osvojit si základní sebe obslužné a hygienické návyky a získávání samostatnosti. Uspořádání dne a plánované aktivity jsou přizpůsobovány individuálním potřebám aktivních činností a odpočinku dětí. Paní učitelky k dětem přistupují s citem a trpělivě a zaměřují se především na učení prožitkem. Dávají dětem dostatečný prostor pro spontánní hru, odpočinek a vytváří podmínky pro celkový rozvoj jejich osobnosti. Hračky a vybavení třídy, které je pro děti mladší tří let vhodné a bezpečné, průběžně doplňujeme v závislosti na finančních možnostech mateřské školy.

3.14 Jazyková příprava dětí s nedostatečnou znalostí českého jazyka

Děti-cizinci a děti, které pocházejí z jiného jazykového a kulturního prostředí, potřebují podporu učitele mateřské školy při osvojování českého jazyka. Pokud rodiče sami neovládají český jazyk na úrovni rodilého mluvčího, nemohou své děti v poznávání českého jazyka přímo podpořit a děti se ocitají ve znevýhodněné pozici.

Mateřská škola poskytuje dětem s nedostatečnou znalostí češtiny jazykovou podporu v rámci běžné činnosti, při které dochází ke kontaktu dětí mezi sebou a kontaktu s učiteli přirozeně během pobytu v mateřské škole. Děti se nejlépe učí jazyk přirozenou cestou kontaktem s vrstevníky a nadměrné vyčleňování dětí ze známého prostředí jim neprospívá.

Pokud mateřskou školu navštěvuje *1 až 3 děti cizince v povinném předškolním vzdělávání*, bude jim poskytována jazyková podpora v rámci vzdělávacích činností dle školního vzdělávacího programu. V případě počtu *4 a více dětí cizinců* bude vytvořena skupina pro jazykovou přípravu. Děti v povinném předškolním vzdělávání, které jsou cizinci, budou do skupin pro jazykovou přípravu zařazovány automaticky, zákonní zástupci nemusí o zařazení žádat. Vzdělávání v českém jazyce bude zajištěno kmenovým učitelem mateřské školy v dopoledních hodinách. Rozsah přípravy bude nastaven s ohledem na věk dětí tak, aby pro ně nebyl příliš zatěžující.

3.15 Děti plnící povinnou předškolní docházku

3.15.1 Běžná docházka

V naší mateřské škole je rozsah povinného předškolního vzdělávání stanoven na dobu od 8.00 do 12.00 hodin, to znamená, že dítě přichází do třídy mateřské školy nejpozději v 8.00 hodin.

Tato povinnost odpadá v době vyhlášených prázdnin. Jejich odůvodněnou nepřítomnost musí rodiče omlouvat přes aplikaci Naše MŠ nebo do tištěného omluvného listu.

3.15.2 Individuální forma vzdělávání

Na základě písemné žádosti zákonných zástupců nedochází denně do mateřské školy, ale pouze na přezkoušení úrovně znalostí a schopností. Zákonným zástupcům je poskytnut materiál a zdroj informací k předškolnímu vzdělávání a jsou vyzváni dostavit se na kontrolu v měsíci listopadu (viz ŠŘ). Při opakované neomluvené absenci rozhodne ředitelka o ukončení individuálního vzdělávání a dítě nastoupí k denní docházce. Pokud ředitelka zjistí, že dítě není rozvíjeno, doporučí rodičům, aby individuální vzdělávání ukončili a zařadili dítě k běžné docházce.

3.16 Distanční vzdělávání

Mateřská škola poskytuje vzdělávání distančním způsobem, pokud je v důsledku krizových nebo mimořádných opatření (například mimořádným opatřením KHS nebo plošným opatřením MZD.) nebo z důvodu nařízení karantény znemožněna osobní přítomnost ve škole více než polovina dětí jedné třídy.

Mateřská škola má povinnost poskytovat vzdělávání distančním způsobem dětem, pro které je předškolní vzdělávání povinné, za předpokladu, že chybí většina dětí třídy, která je organizována výlučně pro tyto děti, nebo chybí většina těchto dětí z celé mateřské školy nebo z celého odloučeného pracoviště. **Povinnost se týká dětí plnící povinné předškolní vzdělávání. Distanční formou vzdělávání se rozumí samostatné studium uskutečňované převážně nebo zcela prostřednictvím informačních technologií, popřípadě spojené s individuálními konzultacemi.** V případě, že se opatření či karanténa týká pouze omezeného počtu dětí, který nepřekročí více jak 50 % účastníků konkrétní třídy či oddělení, pokračuje výuka těch, kteří zůstávají v mateřské škole, běžným způsobem. Škola nemá povinnost poskytovat vzdělávání distančním způsobem a postupuje obdobně jako v běžné situaci, kdy děti nejsou přítomné ve škole, např. z důvodu nemoci.

- Legislativa (viz Příloha).

3.16.1 Organizace distančního vzdělávání

Učitel je povinen být na pracovišti zaměstnavatele v době stanovené rozvrhem své přímé pedagogické činnosti (dle § 22a zákona o pedagogických pracovnících), nebo je (dle § 2 zákoníku práce) s učitelem dohodnuto, v případě distančního způsobu vzdělávání, výkon práce na jiném místě, odlišném od pracoviště zaměstnavatele. Tato možnost, dohodnout se na místě výkonu práce odlišném od pracoviště zaměstnavatele je i u učitelů, jimž byla nařízena karanténa, nebrání-li tomu zdravotní stav zaměstnance a jsou-li dodržena všechna stanovená omezení.

➤ **Formy vzdělávání distančním způsobem**

Formu výuky na dálku zákon nestanoví, škola ji přizpůsobuje podmínkám dítěte. Pokud rodina dítěte nemá doma počítač, musí škola využít jiný způsob vzdělávání.

Učitel zjistí možnosti rodiny dítěte pro distanční výuku a její formu přizpůsobí podmínkám dítěte (rodiny).

Možné formy distanční výuky v MŠ:

- **Elektronicky** – e-mail, video hovory přes Skype, WhatsApp, Messenger,
- **osobně, telefonicky** - zákonný zástupce dítěte si vyzvedne učivo a úkoly ve škole nebo se s ní spojí telefonicky.

Učitel komunikuje s rodinou dítěte vybranou formou distanční výuky, zasílá vzdělávací nabídku: týdenní plány + pracovní listy, náměty na výtvarnou výchovu a pohybové aktivity, tipy a náměty na zábavné i výukové aktivity s dětmi v domácím prostředí – www stránky MŠ: www.msstarabela.cz.

V reakci na aktuální situaci bude vždy na webu - v Menu – Fotogalerie – MŠ Blanická x MŠ Mitrovická vytvářeny výukové materiály pro distanční vzdělávání pro dané pracoviště.

Zpětná vazba, kontrola úkolů:

Při posuzování míry školní připravenosti dítěte na základní vzdělávání vycházejí učitelé z individuální pedagogické diagnostiky realizované mateřskou školou v době prezenčního vzdělávání. Děti a rodiče si mohou úkoly a aktivity, které realizují, dokumentovat videozáznamy, fotografiemi, hlasovými nahrávkami, kresbami, portfolio.

• **off-line vzdělávání**

Naše škola využívá **Off-line vzdělávání**, tedy vzdělávání na dálku, která neprobíhá přes internet, a k realizaci nepotřebujeme ve větší míře digitální technologie. U dětí předškolního věku se jedná především o plnění praktických úkolů využívajících přirozené podmínky dětí v jejich domácím prostředí – tvořivé práce, aplikace znalostí a dovedností v praxi, projekty zaměřené na samostatnou práci dítěte či na rozvoj kompetencí (společná hra, příprava jídla, práce na zahradě, pohyb v přírodě, drobné domácí práce, péče o domácí zvířata, hudební a výtvarné aktivity, vytváření portfolio atd.).

➤ **Rozsah a časové vymezení distančního vzdělávání**

Není stanovený hodinový rozsah ani časové vymezení distančního vzdělávání. Vzdělávání probíhá v souladu s RVP PV a ŠVP školy, avšak vzhledem k okolnostem ne v plné míře. Z hlediska obsahu mohou být východiskem pro přípravu nabídky rozvojových aktivit pro děti, resp. rodiče, vlastní zdroje učitelů, které využívají i pro vzdělávání v běžném režimu. Tyto materiály rodičům předáváme dálkovou formou, ať již prostřednictvím e-mailu, na webových stránkách školy nebo osobním předáním. Při zveřejňování podkladů je třeba dbát na dodržování autorských práv.

➤ **Absence a omlouvání dětí při distančním vzdělávání**

U dítěte s povinným předškolním vzděláváním má zákonný zástupce povinnost telefonicky nebo písemně nahlásit a omluvit tak jeho účast v distanční výuce bez zbytečného odkladu nejpozději do 3 dnů. Při předem známé delší nepřítomnosti dítěte má zákonný zástupce povinnost požádat o uvolnění dítěte ze vzdělávání, a to nejpozději do 5 pracovních dnů před začátkem známé nepřítomnosti dítěte, v žádosti uvede dobu, po kterou má být dítě uvolněno, důvod uvolnění.

➤ **Materiálně technické vybavení při distančním vzdělávání**

Učitel má k dispozici přenosné zařízení (notebook, tablet), kde si vyhledává, ukládá materiál potřebný k distanční výuce. Dokumenty si může v případě potřeby připravovat, tisknou na pracovišti školy.

➤ **Komunikace s rodiči při vzdělávání distančním způsobem**

Informace rodičům budou předávány v pravidelných intervalech s dostatečným předstihem. Frekvence rozesílání materiálu **1x týdně** v pracovních dnech. Doba na odpovídání na dotazy rodičů bude stanovená do **2 pracovních dnů**.

➤ **Vzdělávací plán distančního vzdělávání**

Nabídka rámce činností a aktivit z jednotlivých oblastí dle RVP PV, které je možno realizovat v podmínkách distančního vzdělávání (v domácích podmínkách).

Dítě a jeho tělo

- Praktické denní činnosti pro rozvoj hrubé a jemné motoriky, pro celkovou koordinaci pohybů celého těla (prostírání stolu, úklid prádla ze sušáku, úklid nádobí -např. třídění příborů, zalévání květin, utírání prachu apod.).
- Pohyb (venku i doma) – dlouhá pomalá chůze (rozvoj velkých motorických pohybů), jízda na kole, hry s míčem, tanec, prvky dětské jógy
- Činnosti a hry pro rozvoj jemné motoriky (puzzle, korálky, mozaiky, stavebnice, třídění materiálů, omalovánky, modelína apod.).
- Sebeobslužné aktivity (oblékání, zapínání zipu, knoflíků, obouvání, zavazování tkaniček u bot, hygiena, stolování atd.).



Výstupy (co dítě zvládá) – umí prostřít stůl, dá příbor správně, spáruje ponožky, umí obsluhovat své oblečení bez pomoci dospělého, zvládne samostatně hygienu na WC včetně použití toaletního papíru, smrká samo do kapesníku, který vyhodí do koše, jí vidličkou a nožem....

Dítě a jeho psychika

- Čtení, vyprávění, naslouchání (v roli vypravěče se střídá dítě s dospělým – vyprávění dle obrázků, využití knížek, časopisů atd.).
- Činnosti podporující myšlení, poznávací procesy a zájem o poznání nového (např. pozorování v přírodě, sledování počasí, prohlížení knížek atd.)
- Hry podporující paměť, soustředění (PEXESO, DOMINO, slovní hry – Šla babička do městečka..., slovní fotbal, hádanky, jazykolamy atd.).
- Hry podporující představivost a fantazii (malování, kreslení, skládačky, tvoření z materiálů, stavebnice...).
- Hry podporující seznamování s matematickými pojmy (manipulace, třídění předmětů a věcí dle vlastností, párování do dvojic, pojmenování barev, tvarů, počítání, porovnávání množství atd.).
- Hry na rozvoj orientace v prostoru i na ploše (nahore/dole – hry a manipulace s předměty v domácnosti, stavebnice, popis obrázků).

Výstupy – umí vyprávět slyšené, naslouchat čtenému, podle obrázků zvládne

převyprávět příběh, pojmenuje předměty v domácnosti a ví, k čemu slouží,

jakou mají barvu a z jakého materiálu jsou vyrobené, zvládne dát předmět

na/do/pod/nad/vedle, určí, co je nahore/ dole.



Dítě a ten druhý

- Komunikace s druhými, dodržování pravidel komunikace.
- Hry s pravidly - společenské hry (např. Člověče nezlob se), hry na něco.
- Sdílení zážitků, co druhému udělá radost, co naopak?

Výstupy – chápe, k čemu jsou pravidla, respektuje jednoduchá herní pravidla, umí účelně komunikovat (požádá o něco, sdělí, co ho bolí, apod.)

Dítě a společnost

- Pravidla společenského soužití (jak se chováme doma, jak na návštěvě, jak v obchodě, u lékaře apod.).
- Hry na někoho – hraní rolí (na prodavačku, herce, opraváře apod.).

Výstupy – dítě umí pozdravit, rozloučit se, poprosit, poděkovat, uvědomuje si „co je dobře a co špatně“, „co se smí a co nesmí“.

Dítě a svět

- Pozorování a poznávání okolí dítěte a jeho rodiny (co se kde nachází, orientace v prostředí, které dítě obklopuje).

- Činnosti zaměřené na péči o živou a neživou přírodu (zalévání květin, péče o domácí mazlíčky, pozorování venku, pokusy se semínky, encyklopedie a naučné knihy, sběr přírodnin atd.).
- Seznamování s ekologií a ochranou přírody (třídění odpadu, šetření energií a vodou, recyklace atd.).



Výstupy – dítě zná své nejbližší okolí, cestu do obchodu (pěšky) apod., nezabloudí v okolí bydliště a školky, umí se postarat o kytičku ve svém pokoji, o svého mazlíčka, umí třídít plast a papír, všímá si změn ve svém okolí.

➤ **Zápis do třídní knihy a omlouvání absencí při distančním vzdělávání**

Škola vede a archivuje třídní knihy v elektronické podobě (od školního roku 2022/2023).

Pro vedení třídní knihy při distančním vzdělávání bude zřejmé:

- Kdy přešla výuka na vzdělávání distančním způsobem,
- kterých dětí se týká (pokud jsou ve třídě MŠ zařazeny různě staré děti),
- jaký vzdělávací obsah byl v daném dnu či týdnu realizován.

➤ **Stravování**

Jídelna a výdejna školního stravování mateřských škol při distančním vzdělávání má možnost omezeného nebo přerušeno provozu. V případě zájmu si obědy za dotovanou cenu mohou zákonní zástupci dětí odebrat jako jídlo s sebou. Pokud ze strany zákonných zástupců nebude o služby školní jídelny zájem, bude provoz přerušen. V obou případech budou zákonní zástupci dětí včas informováni.

➤ **Personální podmínky**

O konkrétním způsobu organizace vzdělávání distančním způsobem rozhoduje ředitel mateřské školy s ohledem na právní předpisy a aktuální možnosti a podmínky školy. Všichni zaměstnanci musí plnit své pracovní povinnosti vyplývající z organizace distančního způsobu vzdělávání stanovené ředitelem školy.

4 ORGANIZACE VZDĚLÁVÁNÍ

4.1 Vnitřní uspořádání školy

Mateřská škola Ostrava – Stará Bělá, příspěvková organizace se skládá ze dvou odloučených pracovišť mateřských škol – MŠ Blanická 180/154 a MŠ Mitrovická 70/811, školní jídelny Mitrovická 70/811 a školní jídelny a výdejny Blanická 180/154. Všechny pracoviště mateřské školy působí navenek jako jeden celek.

4.2 Přijímání k předškolnímu vzdělávání

Do mateřské školy jsou přijímány děti na základě kritérií, které stanovuje ředitelka mateřské školy po dohodě se zřizovatelem vždy na daný školní rok. Kritéria jsou stanovena ve vnitřním předpise, který je k dispozici rodičům. Zápis dětí do mateřské školy se uskutečňuje v 1. polovině května. Termín bývá vyhlášen obvykle měsíc předem, informován je zřizovatel mateřské školy. Informace o zápise jsou vyvěšeny písemně na nástěnkách, formou plakátů vyvěšených v obci a v elektronické podobě na webových stránkách školy. Do mateřské školy je každoročně přijímán příslušný počet dětí tak, aby nebyla překročena kapacita MŠ, která činí 112 dětí. Pokud není kapacita naplněna, přijímáme děti i během školního roku.

Do mateřské školy se přijímají děti zpravidla ve věku od tří let (§ 34, zákon č. 561/2004 Sb., ve znění pozdějších předpisů). Pokud není kapacita mateřské školy zcela naplněna, přijímáme i mladší děti, z pravidla od dvou let. Tyto děti však musí být vyvrálé psychicky i fyzicky tak, aby pobyt v mateřské škole zvládly bez obtíží. Individuálně je proto jednáno s každým rodičem takového dítěte a jsou objasněny požadavky MŠ, které by dítě mělo při nástupu do MŠ zvládnout (jedná se zejména o oblast základní sebeobsluhy, dítě musí zvládat nástrahy, zejména schodiště, musí dodržovat čistotu, nepřijímáme děti s plenami, dítě by mělo být i přiměřeně vyvrálé tak, aby mu odloučení od rodiny nezpůsobovalo psychickou újmu).

Do naší mateřské školy nemohou být s ohledem na vnitřní uspořádání MŠ (schodiště, členitost budovy, prostory pro děti v přízemí i v patře...) přijímány děti s těžkou tělesnou vadou. Nebráníme se přijímání dětí se specifickými vzdělávacími potřebami, vždy však po zvážení různých hledisek, individuálně u každého dítěte a po poradě s odborníkem, který má toto dítě v péči. Vždy musejí být stanoveny optimální podmínky tak, aby dítě integraci zvládlo a jeho osobnost mohla být rozvíjena po všech stránkách.

4.3 Zařazení do dané třídy

Do jednotlivých tříd jsou přijímány děti nejlépe do počtu 24 (na základě výjimky udělené zřizovatelem můžeme třídy naplnit až do počtu 28 dětí). V každé třídě pracují dvě učitelky. Děti jsou rozděleny rovnoměrně. V jedné třídě se vzdělávají zpravidla děti od 2 – 4 let, ve druhé třídě děti od 4 – 6 let a děti s odloženou školní docházkou. Toto složení dětí motivuje učitelky respektovat jejich individuální potřeby a osobní potřeby.

4.4 Charakteristika tříd

Všechny třídy mateřské školy jsou třídy běžného typu, pracující podle třídních vzdělávacích programů, zpracovaných v souladu s vydaným školním vzdělávacím programem. Při vzdělávání je velký důraz kladen na individuální přístup, s ohledem na různý věk dětí, prosociální cítění a vztah k přírodě a okolí.

4.4.1 MŠ Blanická

1. třída – Beruška



*„Na křídlech mám puntíky,
nejsou nijak veliký.*

*Jsem sluníčko sedmitečné,
červené a krásně lesklé.“*

Třída Beruška, jsou zde zařazeny děti od 2-4 let. Třidu tvoří dvě propojené místnosti, které se mohou uzavřít shrnovacími dveřmi. Vedle třídy jsou toalety a umývárna se sprchou. V herně je moderní školní nábytek na hračky a také velké skříně, které nahrazují kabinety s pomůckami. Oblíbený je větší hrací domek. Na stěně je umístěna interaktivní tabule, která je využívána k výchovně vzdělávací práci. Herna je zároveň prostorem pro odpolední odpočinek a za nepříznivého počasí umožňuje pohybové aktivity nahrazující pobyt venku. Druhá část je místnost se stoly a židlemi dvou velikostí, podle potřeby smíšené třídy. Ty slouží k hraní a stolování. Ve třídě se u dětí střídají dvě paní učitelky, které plánují a přizpůsobují veškeré činnosti individuálním potřebám dětí. Děti se zde učí mimo jiné samostatnosti, dodržování hygienických a společenských pravidel. Výchovně vzdělávací činnosti jsou zaměřeny na získávání základních vědomostí a dovedností přiměřených věku dětí. Paní učitelky přihlížejí k jejich individuálním potřebám. Děti se pravidelně účastní akcí v MŠ i mimo budovu školy.

2. třída - Sluníčko



*„Sluníčko se probudilo,
na oblohu vyskočilo,
umylo se v ranní rose,
zamrkalo, protáhlo se“.*

➤ Třída Sluníček, jsou zde zařazeny děti od 4 – 6 let, a děti s odloženou školní docházkou. Děti zde mají pohodové a přátelské prostředí, kde se cítí dobře, kde je kamarádká nálada, pochopení a láska. Vzhledem k věku dětí se mladší učí od starších kamarádů a jsou zapojovány do různých činností. K dětem přistupujeme s ohledem na jejich individuální potřeby. Výchovně vzdělávací činnosti jsou zaměřeny především na rozvoj samostatnosti, pohybových a komunikačních dovedností, předmatematických představ, rozvoj jemné motoriky, lásky k přírodě a zpěvu. Ve třídě je umístěna i Interaktivní tabule, která je hodně využívána k výchovně vzdělávací práci dětí.

4.4.2 MŠ Mitrovická

1. třída – Broučci



*„Malý brouček spinkal v trávě,
probudil se dneska právě,
Na nohy vzal bačkorky
a utíkal do školky.“*

Třída Broučků, výchovně vzdělávací činnosti jsou zaměřeny na zvládání základních hygienických návyků a dodržování

základních pravidel chování v kolektivu. Ve třídě je umístěna interaktivní tabule, která je využívána k výchovně vzdělávací práci. U dětí se střídají dvě paní učitelky, které plánují a přizpůsobují veškeré činnosti individuálním potřebám dětí.

2. třída - Koťátka



*"Koťátka si rády hrají,
spolu si vše užívají.
Společně vše zvládají
to rodiče koukají."*

Třída Koťátek, výchovně vzdělávací činnosti jsou zaměřeny na předškolní přípravu, ve třídě je umístěna interaktivní tabule. Paní učitelky volí jednotlivé činnosti dle individuálních potřeb dětí tak, aby jim co nejvíce usnadnili vstup do základní školy.

Obě třídy odloučeného pracoviště MŠ Mitrovická jsou prostorné, vybavené novým funkčním nábytkem, ve kterém jsou umístěné hračky a pomůcky pro děti. Součástí každé třídy je oddělená jídelna pro stravování dětí a individuální a skupinovou práci v odpoledních činnostech.

5 CHARAKTERISTIKA VZDĚLÁVACÍHO PROGRAMU

Školní vzdělávací program je společný pro obě mateřské školy. Samostatně si každá mateřská škola vypracovává TVP, který vychází z obecných požadavků ŠVP.

Tento přístup upevňuje pedagogickou autonomii obou škol a pozitivně ovlivňuje tvořivost učitelů. Zaměření školního vzdělávacího programu vychází ze specifických podmínek školy a individuálních potřeb dětí a osobnosti každého učitele pracujícího v týmu.

5.1 Zaměření školy

Naše mateřská škola se zaměřuje na celkový rozvoj dítěte ve všech jeho oblastech. Školní vzdělávací program „Putování se skřítky“ provází děti školním rokem v závislosti na změnách v přírodě, typických svátcích a symbolech jednotlivých ročních období. Naším cílem je rozvíjet u dětí kompetence, které jsou důležité pro jejich další vzdělávání, jejich schopnosti a dovednosti a podporovat je v získávání nových vědomostí. Rozvíjíme osobní pohodu a spokojenost dětí, podporujeme jejich tělesný rozvoj a zdraví. Vytváříme u dětí základy

hodnot, na kterých je založena naše společnost, rozvíjíme jejich schopnost komunikovat, spolupracovat, spolupodílet se na činnostech a rozhodnutích. Vytváříme podmínky a příležitosti k rozvoji sebevědomí a získávání zdravé sebedůvěry. Vedeme děti k poznání, že mají možnost svou životní situaci ovlivňovat a svobodně jednat, avšak zdůrazňujeme, že za to, jak se rozhodne a co udělá, následně odpovídá.

Školní vzdělávací program „Putování se skřítky“ je otevřený dokument s možností různých dodatečných úprav a vkládáním příloh. Tematické celky jsou variabilní, učitelé mohou kdykoliv reagovat na konkrétní situace a zájmy dětí, vytvořit nové téma, cíle napříč integrovanými bloky a vracet se k nesplněným cílům. Při plánování činností vycházíme ze všech vzdělávacích oblastí, které jsou uvedeny v Rámcovém programu pro předškolní vzdělávání. *Jedná se o těchto pět oblastí:*

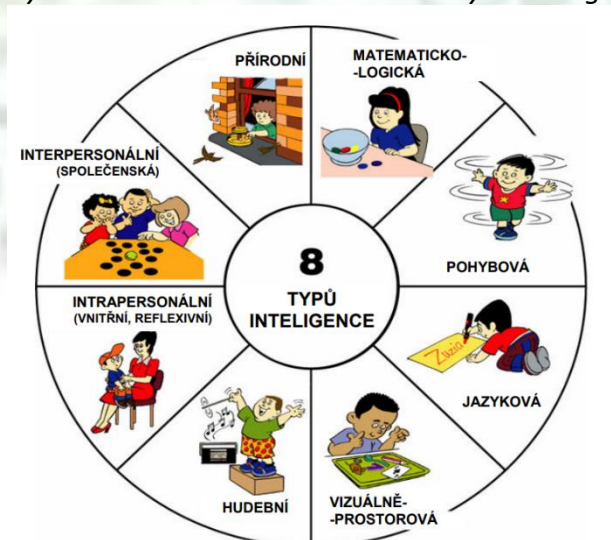
- **Dítě a jeho tělo**
- **Dítě a jeho psychika**
- **Dítě a ten druhý**
- **Dítě a společnost**
- **Dítě a svět**

Vzdělávací program je koncipován tak, aby byly vytvářeny základy klíčových kompetencí, které jsou uvedeny v RVP PV.

Jedná se o tyto kompetence:

- kompetence k učení
- kompetence k řešení problémů
- komunikativní kompetence
- sociální a personální kompetence
- činnostní a občanské kompetence

Při plánování činností vycházíme také z teorie mnohočetných inteligencí dle H. Gardnera:



Každé dítě je jiné – žádné není horší nebo slabší. Jak jednotlivé typy inteligence rozvíjíme? (viz Příloha).

Naším záměrem je vytvoření takového prostředí, ve kterém budou děti prožívat citovou, fyzickou i sociální pohodu. Dětem chceme nabízet přiměřené činnosti a aktivity, které odpovídají individuálním možnostem každého dítěte. Celý ŠVP orientujeme tak, abychom u dětí podpořili snahu tvořit, experimentovat, přemýšlet a poznávat, pochopit svět kolem sebe a některé vztahy a souvislosti. Naším cílem je dovést dítě na konci svého předškolního období k tomu, aby v rozsahu svých osobních předpokladů získalo věku přiměřenou fyzickou, psychickou a sociální samostatnost a základy kompetencí k využívání získaných poznatků důležitých pro jeho další rozvoj a učení, pro život a vzdělávání. Velký důraz klademe na utváření kamarádství, tolerance a úcty k vrstevníkům i dospělým. Vedeme děti k pomoci druhým a rovnému přístupu. Velmi vítáme spolupráci s rodinou.

5.2 Dlouhodobé cíle vzdělávání

Všechny činnosti, které plánujeme v průběhu výchovně vzdělávacího procesu, by měly směřovat k dosažení klíčových kompetencí a hlavních vzdělávacích cílů. Každé dítě se však vyvíjí jinak, má jiné schopnosti a předpoklady, a proto opustí mateřskou školu s různým rozsahem dovedností, schopností a vědomostí.

Při výchovně vzdělávací práci vycházíme z těchto cílů, které jsou uvedeny v RVP PV, což je:

- Rozvíjení dítěte, jeho učení a poznání,
- podporování u dětí schopnost chápat svět kolem nás, jejich zájem o to, být jeho součástí s možností vlastní účasti na dění
- povzbuzování je k chuti učit se a radovat z poznávání nového, k porozumění věcem, jevům a změnám, ke schopnosti vyrovnat se s nimi a umění přizpůsobit se,
- dávání dětem možnost k přemýšlení, rozvíjet jejich fantazii, zájmy, nadání, schopnosti a dovednosti jak po stránce tělesné, tak duševní,
- rozvíjení řeči dítěte a schopnost komunikovat s vrstevníky i dospělými,
- osvojení základů hodnot, na nichž je založena naše společnost,
- rozvíjení děti po stránce citové a mravní, položit základy sociálního cítění a solidarity,
- vedení děti k osvojení si hodnot spojených s životním prostředím, zdravím a životem vůbec, k tomu, aby si vážily sebe i ostatních lidí,
- seznamování děti v rámci jejich možností s tradicemi, kulturou a historií země, ve které žijí, rozvíjet schopnost estetického vnímání,
- získání osobní samostatnosti a schopnosti projevovat se jako samostatná osobnost působící na své okolí,
- učení děti poznávat sám sebe, své možnosti a schopnosti, rozvíjet jejich sebedůvěru a sebevědomí,
- vedení děti k toleranci ke druhým a schopnosti spolupracovat,
- podporování v dětech poznání, že mohou jednat samostatně a svobodně, ale za to, co udělají, také musí nést odpovědnost.

5.2.1 Hlavní cíl mateřské školy

Vytvoření prostředí, ve kterém se děti budou cítit dobře, dojde k jejich individuálnímu rozvoji a přípravě pro život ve společnosti.

Dlouhodobé cíle:

- Vzájemná komunikace, ohleduplnost, tolerance, všímavost,
- vzájemně si naslouchat, pomáhat jeden druhému,
- samostatně se rozhodovat, prosadit se,
- seznamovat se s realitou života,
- rozvíjet estetické vnímání,
- rozvoj citové stránky,
- vést ke zdravému životnímu stylu,
- spolupráce s rodinou a dalšími institucemi.

Konkrétní cíle různých oblastí (*Příloha ŠŘ Koncepce rozvoje školy*).

5.3 Metody a formy vzdělávání

Nejpřirozenější, nejčastější a nejdůležitější formou činností dětí předškolního věku je hra. Učitelé proto při své práci využívají všechna její stádia (individuální, kooperativní i skupinová) a druhy (např. tvořivé, námětové, dramatizující, konstruktivní, s pravidly apod.)

Děti se učí především nápodobou. V průběhu všech činností proto využíváme situačního a sociálního učení, které je založeno na vytváření a využívání situací, které poskytují dětem srozumitelné praktické ukázky životních souvislostí tak, aby se dítě učilo dovednostem a poznatkům v okamžiku, kdy je potřebuje, a lépe tak chápalo jejich smysl.

Do výchovně vzdělávacího procesu zařazujeme frontální, skupinové i individuální formy vzdělávání, pokusy a experimenty. Všechny organizační formy volí učitelé tak, aby respektovaly individuální potřeby dětí, byly dostatečně vyvážené a pro děti atraktivní.

Kromě organizačních forem využíváme také metody slovní (např. rozhovor, dialog, monolog, vysvětlení, popis, vyprávění, beseda, předčítání), názorné (např. pozorování, předvádění, exkurze a vycházka) a praktické (např. experimenty, pokusy).

Výběr metod volí učitelé vždy v závislosti na didaktickém cíli. Slovní metody vhodně spojují s praktickou činností, názorné metody pak s metodami praktickými. Při vzdělávání dětí zachováváme také obecné zásady jako je cílevědomost, jednotnost a důslednost, přiměřenost, názornost, soustavnost a poslušnost, trvalost a individuální přístup.

➤ **Metody vzdělávání**

- **Prožitkové a kooperativní učení hrou**, které by mělo naplňovat
 - spontaneity,
 - objevnosti,
 - komunikativnosti,
 - aktivity a tvořivosti,
 - konkrétnosti,
 - celosti,

- **praktické** – činnostní učení,
- **názorné** – především při pobytu venku,
- **kooperativní učení** – je pro děti složité a postupujeme od práce ve dvojici k větší skupině dětí,
- didakticky zacílené činnosti,
- aktivity spontánní a řízené,
- metoda komunitního kruhu,
- psychomotorické hry a smyslové hry,
- prvky dramatické výchovy,
- metoda pokusu a omylu.

➤ **Formy vzdělávání**

- Nezávazné dětské hry (*individuální, kooperativní, skupinová, tvořivá, námětová, dramatizující, konstruktivní, s pravidly, pohybová, intelektuální, smyslová, napodobující*)
- situační učení,
- spontánní sociální učení.

➤ **Hodnocení v mateřské škole**

Hodnocení dětí již v mateřské škole má své opodstatnění a význam. Napomáhá větší samostatnosti a odpovědnosti, a pokud je součástí zpětné vazby pochvala, konstruktivní kritika a nechybí respekt, děti se nebojí chyb a dělají pokroky. Hodnocení v mateřské škole se odvíjí od oblastí vývoje dětí. Učitelky si zaznamenávají u dětí pokroky, sledují chování, projevy při hře a výstupy z tvořivých a jiných činností.

- **Osobní portfolio** – do portfolia zakládáme:
 - záznamy z pozorování ve škole nebo od rodičů, informace o zálibách, úzkostech, rodinných událostech, silných a slabých stránkách dítěte, rodinném zázemí, výtvořích dítěte, fotodokumentaci,
 - individuální záznamy o rozvoji a učení dítěte.
- **Metody a nástroje hodnocení**
 - pozorování umožňuje získat údaje za delší časové období, sledovat reakce na odlišné události,
 - anamnéza shromažďuje údaje o rodině a o vývoji dítěte, které pomáhají k pochopení jeho současného stavu,
 - rozhovor poskytuje bezprostřední odpovědi, odhaluje aktuální prožívání dítěte či jeho rodičů,
 - dotazník obsahuje uzavřené otázky s několika variantami odpovědí nebo hodnotící škálou a otevřené otázky, které poskytují hlubší vhled,
 - analýza školní dokumentace dítěte,
 - analýza výsledků činnosti (kresby, stavby, koláže apod.),
 - učitelka sleduje výběr her, uplatnění fantazie, soustředění, motoriku, úroveň komunikace a sociální kontakty.

- formativní hodnocení pomáhá učiteli plánovat další učení. Přispívá k budování sebedůvěry dítěte, pomáhá učení, dítě obdrží informaci, nakolik dosáhlo cílů učení, pomáhá mu určit cíle další, U každého dítěte má smysl zaměřit se na něco jiného. U některých dětí je třeba vést častější záznamy, u jiných je možné vést stručnější poznámky v delších časových odstupech.

5.4 Podpora rovných příležitostí v přístupu ke vzdělávání

5.4.1 Podpora dětí se speciálními vzdělávacími potřebami a dětí nadaných

Jednou z podporovaných oblastí školství je vzdělávání dětí, žáků a studentů se speciálními vzdělávacími potřebami (dále SVP). Zahrnuje vzdělávání dětí, žáků a studentů se zdravotním postižením, zdravotním a sociálním znevýhodněním, tzv. *integrace*. Cílem je poskytnout těmto dětem společnou zkušenost s jejich zdravými vrstevníky, a přitom respektovat jejich specifické potřeby.

V případě podpůrných opatření 1. stupně postupujeme takto:

Na základě pozorování a průběžné pedagogické diagnostiky zpracováváme pro konkrétní dítě Plán pedagogické podpory. Tento plán zpracovávají učitelky na jednotlivých třídách. Při tvorbě plánu komunikujeme s rodiči, zohledňujeme jejich postřehy o dítěti. Plán průběžně vyhodnocujeme a aktualizujeme s ohledem na potřeby dítěte. Nejpozději po třech měsících vyhodnocujeme účinnost opatření. Pokud se podpůrná opatření nejeví jako dostatečná, doporučujeme rodičům návštěvu školského poradenského zařízení.

V případě podpůrných opatření 2. – 5. stupně postupujeme takto:

V návaznosti na vyjádření školského poradenského zařízení a rodičů dítěte zpracováváme IVP dítěte. Zde plánujeme, jakým způsobem budeme s dítětem se SVP dále pracovat (vzdělávací obsah, metody a formy práce, hodnocení dítěte apod.). IVP je zpracován bez zbytečného odkladu, nejdéle do jednoho měsíce. Za zpracování IVP je zodpovědná ředitelka školy.

I přes skutečnost, že se doposud v rámci přijetí dětí k PV takový případ nevyskytl, jsme připraveni v průběhu dalších let na ni reagovat. A to v rámci poskytované péče individuální integrací v běžných třídách. Ať už se to bude týkat nejpočetnější skupiny, kde patří děti s vadami řeči, či jiných případů, budeme v této oblasti připraveni spolupracovat s odborníky formou projektu Centra integrované podpory MSK. Do plánu DVVP zahrneme tuto oblast vzdělávání, pokud bude v nabídce.

5.4.2 Zajištění průběhu vzdělávání dětí od dvou do tří let

Ve vzdělávání dětí mladších tří let převládají spontánní činnosti nad řízenými. Nejčastěji uplatňujeme individuální nebo skupinovou formu činnosti. Důraz je kladen na volnou hru. V plné míře akceptujeme vývojová specifika (individualizace a diferenciací). *Při plánování vzdělávací nabídky pro děti mladší tří let vycházíme z jednoduchých principů, kterými jsou:*

- Jednoduchost a časová nenáročnost,
- známé prostředí a nejbližší okolí,
- smysluplnost a podnětnost,
- dostatek prostoru a času pro volný pohyb a hru dítěte.

Při vzdělávání dětí od dvou do tří let maximálně využíváme metody práce vhodné pro tuto věkovou kategorii:

- Situační učení,
- spontánní sociální učení (nápodoba),
- prožitkové učení,
- učení hrou a činnostmi.

5.5 Ochrana před sociálně patologickými jevy

V rámci školního vzdělávacího programu jsou děti nenásilnou formou a přiměřeně k jejich věku a schopnostem pochopit a porozumět dané problematice seznamováni s nebezpečím drogové závislosti, alkoholismu, kouření, virtuální závislosti (počítače, televize, video), patologického hráčství (gamblerství), vandalismu, kriminality a jiných forem násilného chování a jsou jim vysvětlována pozitiva zdravého životního stylu (viz Příloha).

6 VZDĚLÁVACÍ OBSAH

Východiskem pro naplnění vzdělávacího obsahu ve školním vzdělávacím programu „Putování se skřítky“ byl RVP PV, kde je vzdělávací obsah jasně formulován jako hlavní prostředek vzdělávání dítěte v mateřské škole tak, aby sloužil k naplňování vzdělávacích záměrů a dosahování vzdělávacích cílů. Vzdělávací obsah představuje hlavní prostředek vzdělávání dítěte v mateřské škole.

6.1 Obsah školních integrovaných celků

Celým školním rokem nás provázejí skřítky, skřítek Podzimníček, skřítek Sněhulka, skřítek Jařenka a skřítek Letňánek. Školní rok je rozdělen do devíti integrovaných bloků, každý blok má potom různý počet tematických celků (rozpracování v TVP), jejichž doba trvání je různá. Bloky na sebe navazují, výstupy získané v jednotlivých blocích jsou uplatňovány a rozšiřovány i v blocích dalších. Každý učitel vybírá témata dle aktuální potřeby a zájmu dětí konkrétní třídy. Blíže je rozpracovává v třídním vzdělávacím programu. Nabízená témata mohou učitelé dle aktuální potřeby třídy vyměnit nebo nahradit. Každý celek je v závěru uzavřen evaluační činností.

6.1.1 Názvy školních integrovaných celků



- 1) S PODZIMNÍČKEM DO ŠKOLY
- 2) PODZIMNÍČEK ROZDÁVÁ BARVY
- 3) CO BY CHTĚLO MOJE TĚLO
- 4) ZLATÉ VÁNOCE SE SNĚHULKOU
- 5) BÍLÉ ZIMNÍ RADOVÁNKY
- 6) SNĚHULKA POVÍDÁ POHÁDKU





- 7) JARNÍ ČAROVÁNÍ S JAŘENKOU
- 8) SRDÍČKO PRO MAMINKU
- 9) MODRÉ NEBE NAD HLAVOU

6.2 Vzdělávací nabídka

➤ Prožitkové činnosti

- Dramatická cvičení, improvizace (divadlo, dialogy),
- dramatické hry,
- psychomotorické hry,
- práce s literárními texty,
- manipulace s předměty,
- smyslové hry,
- rozlišování emočních stavů, vyjadřování pocitů,
- nápodoba (pohyb, mimika, etudy),
- sebezpozorování,
- pěstitelské činnosti,
- praktické činnosti (vaření, šití, praní, bezpečnost, doprava),
- řešení modelových situací,
- experimenty, pokusy, práce s lupou,
- využití dopravního hřiště.



➤ Jazykové činnosti

- Verbální a neverbální komunikační aktivity,
- slovní hry, sluchová cvičení,
- rytmické hry,
- čtení obrázků v psaném textu,
- hry s říkadly, písněmi, textem,
- hádanky, diskuze,
- dechová cvičení,
- individuální a skupinová konverzace, sledování představení,
- poslech čtených a vyprávěných textů, prohlížení knih, přednes.



➤ Poznávací činnosti

- Výtvarné a pracovní činnosti,
- zpracování, práce s materiálem,
- hra s mozaikami, doplňovačkami,
- skládání skládanek (puzzle, dělené obrázky),
- skládání stříhání, lepení,



- ztvárňování kresbou, modelování,
- konstruktivní hry,
- plošné a prostorové vytváření.

➤ **Kooperativní činnosti**

- Práce s obrázky, fotografiemi,
- diskuze,
- mapování předmětů, těla,
- práce s mapou,
- hry s hledáním shody, rozdílu,
- naslouchání příběhům a pohádkám,
- přímé pozorování,
- čtení a psaní tvarů, porovnávání, třídění,
- orientace v prostoru,
- třídění souborů podle znaků,
- bezpečnost,
- příroda živá a neživá,
- pěstitelské práce,
- péče o životní prostředí.



➤ **Sebeobslužné činnosti**

- Návčik konkrétních dovedností, hygiena
- stolování, oblékání,
- čistota, pořádek,
- úprava prostředí,
- pracovní činnosti spojené se stolováním,
- hravé činnosti,
- pomoc slabším.



➤ **Akce**

- Exkurze, besedy,
- divadlo,
- výlety do přírody,
- výstavky výtvarných prací,
- video projekce,
- přirozená setkávání, návštěvy,
- sezónní činnosti,
- tematické vycházky,
- oslavy svátků,
- lidové tradice.

- **Graf motorické činnosti** (viz Příloha)
 - Rozvoj graf motoriky,
 - napodobování symbolů.
- **Komunitní kruh**
 - Společná setkávání a aktivní naslouchání,
 - kreslení piktogramů pravidel soužití.
- **Pohybové činnosti**
 - Spontánní pohybové činnosti,
 - cvičení na nářadí, cvičení s náčiním,
 - zdravotně zaměřené činnosti, relaxace, protahování, uvolnění,
 - akrobatická cvičení,
 - hry v přírodě, sezónní aktivity,
 - pohybové hry,
 - hry se zpěvem,
 - taneční chvíle.
- **Projekty**
 - Se Sokolem do života



6.3 Rozpracování integrovaných celků

Školní integrované celky jsou závazné a dále rozpracovány ve třídách do třídních tematických celků. Každý integrovaný celek obsahuje charakteristiku, třídní témata, oblasti poznání, poznatkové okruhy (závazné podle RVP), očekávané kompetence (přínos pro dítě).

Třídní tematické okruhy budou obsahovat dílčí vzdělávací cíle v podobě konkretizovaných očekávaných výstupů (Dítě a jeho tělo, Dítě a jeho psychika, Dítě a ten druhý, Dítě a společnost, Dítě a svět) a vzdělávací nabídku, kterou budou učitelé nabízet dětem.

1) S PODZIMNÍČKEM DO ŠKOLY

Charakteristika integrovaného celku:

(očekávaný vzdělávací přínos)

Vstup dítěte do mateřské školy je důležitým mezníkem v jeho vývoji. Proto bude cílem tohoto integrovaného celku vhodnou organizací a laskavým přijetím usnadnit dětem vstup do mateřské školy, pomoc jim i jejich rodičů orientovat se v novém prostředí a adaptovat se v něm. Děti se seznamují s kamarády ve školce, s prostory MŠ a věcmi, které je obklopují, se základními pravidly chování, učí se postupně pojmenovat věci a děje kolem sebe. Rozvíjí poznatky o hodnotách přátelství a navazují nová, učí se stanovovat pravidla vzájemného



chování kamarádů navzájem k sobě, dětí ve třídě, k druhým lidem. Pomáháme vytvářet vztah k místu a prostředí, ve kterém děti žijí. Osvojují si dovednosti k podpoře osobní pohody. Organizovat pravidelná setkání rodinných příslušníků v mateřské škole a umožnit jim podílet se na společných činnostech.

Oblasti poznání:

- *MŠ*, místnosti, vybavení, personál, hračky
- *Okolí MŠ*, příroda, zahrada, budovy
- *Kamarádi*, jména, vztahy, pravidla chování
- *Hračky*, umístění, názvy, úklid, zacházení s nimi

Poznatkové okruhy:

Dítě a jeho tělo:

- **zdravé životní návyky** (pohybové činnosti a sport, zdravá výživa, příprava pokrmů, potraviny);
- **ochrana bezpečí** (varování před úrazy, nebezpečím hrozícím při hrách, v dopravních situacích, při setkávání s cizími lidmi, věcmi a jevy);
- **sebeobsluha** (hygiena, stolování, oblékání, úklid);
- **věci kolem nás** (předměty denní potřeby, hračky, pomůcky, sportovní náčiní a nářadí, výtvarné pomůcky).

Dítě a jeho psychika:

- **dorozumívání mezi lidmi** (zvuky, gesta, řeč, slova, věty, písmena, čísla, symboly), sdělování (knížky, film, divadlo)
- **předměty a jejich vlastnosti** (chutě, vůně, zvuky, funkce předmětů)
- **elementární časové pojmy a souvislosti** (teď, dnes, včera, zítra, ráno, večer)
- **já** (individuální charakteristiky, osobnost, právo být sám sebou)

Dítě a ten druhý:

- **vztahy mezi lidmi** (kamarádství, přátelství)
- **rodina** (funkce rodiny, členové rodiny a vztahy mezi nimi, život v rodině, rodina ve světě zvířat)
- **mateřská škola** (prostředí, vztahy mezi dětmi i dospělými, kamarádi)
- **pravidla vzájemného chování** (doma, v mateřské škole, na veřejnosti herní pravidla)

Dítě a společnost:

- **společenské role** (dítě, dospělý, rodič, učitelka)
- **pravidla vzájemného styku** (ohleduplnost, tolerance, spolupráce)
- **mravní zásady**

Dítě a svět:

- **prostředí, v němž dítě žije** (domov, škola, obec, okolí domova, okolí školy)
- **co je nebezpečné**



Co budeme u dětí průběžně rozvíjet, na jaké kompetence se budeme zaměřovat:

Kompetence k učení -7

- pokud se mu dostává uznání a ocenění, učí se s chutí

Kompetence k řešení problémů -2

- řeší problémy, na které stačí; známé a opakující se situace se snaží řešit samostatně (na základě nápodoby či opakování), náročnější s oporou a pomocí dospělého

Kompetence komunikativní – 2

- dokáže se vyjadřovat a sdělovat své prožitky, pocity a nálady různými prostředky (řečovými, výtvarnými, hudebními, dramatickými apod.)

Kompetence sociální a personální – 1

- samostatně rozhoduje o svých činnostech; umí si vytvořit svůj názor a vyjádřit jej

Kompetence činnostní a občanské - 1

- svoje činnosti a hry se učí plánovat, organizovat, řídit a vyhodnocovat

Kompetence činnostní a občanské - 9

- spoluvytváří pravidla společného soužití mezi vrstevníky, rozumí jejich smyslu a chápe potřebu je zachovávat

2) PODZIMNÍČEK ROZDÁVÁ BARVY



Charakteristika integrovaného celku:

(očekávaný vzdělávací přínos)

Podzimní příroda hýří barvami a děti se jí učí vnímat všemi smysly. Cílem tohoto tématu je osvojování si jednoduchých poznatků o světě a životě, o přírodě a jejích proměnách. Rozvíjíme paměť, pozornost, představivost a fantazii. Kultivujeme smyslové vnímání, přechod od konkrétně názorného myšlení k logickému. Posilujeme vztah dítěte k přírodě a k jejím proměnám v souvislosti s ročními dobami. Kultivujeme mravní a estetické vnímání, cítění a prožívání motivované podzimní přírodou a jejími plody. Poznáváme a rozeznáváme listnaté a jehličnaté stromy a jejich plody, keře, jejich podoby, rozdíly. Vedeme děti k úctě k životnímu prostředí, jeho vlivu na život člověka.

Seznamujeme se s typickými podzimními pracemi, sběrem ovoce a zeleniny, jejich úpravou a významem pro zdraví člověka. Vytváříme citlivý vztah k přírodě, volně žijícím zvířatům, ptákům, pomáháme jim v obtížných životních podmínkách. Klademe základy environmentálního vyučování.

Oblasti poznání:

- *Ovoce, zelenina, tvar, barva, chuť, zpracování*
- *Sklizeň, na zahradě, na poli (práce lidí)*
- *Stromy, keře, listnaté, jehličnaté, plody*
- *Listy, barvy, tvary*
- *Hra dětí, dřívě, nyní*
- *Počasí na podzim, vítr, déšť, mlha, ochlazení*

- Odlet ptáků
- Zvěř, příprava na zimu



Poznatkové okruhy:

Dítě a jeho tělo:

- **zdravé životní návyky** (pohybové činnosti a sport, zdravá výživa, příprava pokrmů, potraviny);
- **ochrana bezpečí** (varování před úrazy);
- **věci kolem nás** (pracovní pomůcky, jejich užívání).

Dítě a jeho psychika:

- **dorozumívání mezi lidmi** (zvuky, gesta, řeč, slova, věty)
- **předměty a jejich vlastnosti** (velikost, barva, tvar, materiály, chutě, vůně)
- **číselné a matematické pojmy** (číselná řada, číslice, základní geometrické tvary, množství)
- **prostorové pojmy a souvislosti** (v prostoru i v rovině, uspořádání předmětů)
- **elementární časové pojmy a souvislosti** (teď, dnes, včera, zítra, ráno, večer, jaro, léto, podzim, zima, rok)
- **lidé a jejich vlastnosti** (dovednosti, schopnosti)

Dítě a ten druhý:

- **vztahy mezi lidmi** (ochrana osobního bezpečí)
- **rodina** (život v rodině, rodina ve světě zvířat)

Dítě a společnost:

- **pravidla vzájemného styku** (spolupráce)
- **práce, pracovní činnosti a role** (pracovní předměty, pomůcky, nástroje, jednoduché pracovní úkony a činnosti)

Dítě a svět:

- **životní prostředí a jeho ochrana** (vliv člověka na životní prostředí, na okolní krajinu, péče o okolí a životní prostředí, ochrana přírody)

Co budeme u dětí průběžně rozvíjet, na jaké kompetence se budeme zaměřovat:

Kompetence k učení – 5

- učí se nejen spontánně, ale i vědomě, vyvine úsilí, soustředí se na činnost a záměrně si zapamatuje

Kompetence k řešení problémů – 8

- nebojí se chybovat, pokud nachází pozitivní ocenění nejen za úspěch, ale také za snahu

Kompetence komunikativní – 1

- ovládá řeč, hovoří ve vhodně formulovaných větách, samostatně vyjadřuje své myšlenky, sdělení, otázky i odpovědi, rozumí slyšenému, slovně reaguje a vede smysluplný dialog

Kompetence sociální a personální – 2

- uvědomuje si, že za sebe i své jednání odpovídá a nese důsledky

Kompetence činnostní a občanské - 4

- chápe, že se může o tom, co udělá, rozhodovat svobodně, ale že za svá rozhodnutí také odpovídá

3) CO BY CHTĚLO MOJE TĚLO



Charakteristika integrovaného celku:

(očekávaný vzdělávací přínos)

Vytváříme zdravé životní návyky a postoje. Učíme se pečovat o své zdraví v souvislosti se změnou teplot, počasí i celkového klima – oděvy, obuv, vitamíny, atd. Učíme děti poznávat samy sebe, rozvíjet poznatky o těle a jeho zdraví, zdokonalovat v pohybových činnostech. Posilujeme přirozené poznávací city, rozvíjíme poznatky o těle a jeho zdraví, zdokonalují se pohybové činnosti. Posilujeme přirozené poznávací city, rozvíjíme schopnosti a dovednosti, děti se učí vyjádřit pocity, dojmy a prožitky. Rozvíjíme zdravé sebevědomí.

Oblasti poznání:

- *Změna počasí, oblečení*
- *Lidské tělo, části těla, smysly, zdraví, nemoci, prevence*

Poznatkové okruhy:

Dítě a jeho tělo:

- **lidské tělo a jeho části** (hlavní smyslové a tělesné orgány a jejich funkce, včetně pohlavních),
- **jeho vývoj a změny** (narození, růst těla a jeho proměny);
- **zdravé životní návyky** (pohybové činnosti a sport, zdravá výživa, příprava pokrmů, potraviny);
- **ochrana osobního zdraví** (péče o čistotu a zdraví, ochrana před škodlivými látkami a vlivy, návykovými látkami a závislostmi, prevence onemocnění),
- **ochrana bezpečí** (varování před úrazy);
- **sebeobsluha** (hygiena, stolování, oblékání, úklid);
- **věci kolem nás** (předměty denní potřeby).

Dítě a jeho psychika:

- **dorozumívání mezi lidmi** (zvuky, gesta, řeč, slova, věty, písmena)
- **předměty a jejich vlastnosti** (velikost, barva, tvar, materiály, chutě, vůně, zvuky, funkce předmětů)
- **číselné a matematické pojmy** (číselná řada, číslice, základní geometrické tvary, množství)
- **elementární časové pojmy a souvislosti** (teď, dnes, včera, zítra, ráno, večer)
- **lidé a jejich vlastnosti** (fyzické i psychické vlastnosti, dovednosti, schopnosti, city, dané pohlavní rozdíly)
- **každý je jiný** (přirozená různost lidí)
- **já** (individuální charakteristiky, osobnost, právo být sám sebou)

Dítě a ten druhý:

- **rodina** (funkce rodiny, členové rodiny a vztahy mezi nimi, život v rodině)
- **mateřská škola** (prostředí, vztahy mezi dětmi i dospělými, kamarádi)
- **pravidla vzájemného chování** (doma, v mateřské škole, na veřejnosti herní pravidla)

Dítě a společnost:

- **společenské role** (dítě, dospělý, rodič)

Dítě a svět:

- **prostředí, v němž dítě žije** (domov, škola, obec, okolí domova, okolí školy, život a dění v obci, doprava, ulice, obchody, lékař, důležité instituce, nákupy)
- **přírodní jevy a děje** (podnebí, počasí, roční období)
- **co je nebezpečné** (nebezpečné předměty, přístroje, kontakt se zvířaty, se zdravím ohrožujícími látkami, běžné přírodní a povětrnostní jevy, situace hromadně ohrožující)

Co budeme u dětí průběžně rozvíjet, na jaké kompetence se budeme zaměřovat:

Kompetence komunikativní – 6

- průběžně rozšiřuje svou slovní zásobu a aktivně ji používá k dokonalejší komunikaci s okolím

Kompetence sociální a personální – 5

- napodobuje modely prosociálního chování a mezilidských vztahů, které nachází ve svém okolí

Kompetence činnostní a občanské - 7

- chápe, že zájem o to, co se kolem děje, činnost, pracovitost a podnikavost jsou přínosem, a že naopak lhostejnost, nešikovnost, pohodlnost a nízká aktivita mají svoje nepříznivé důsledky

4) ZLATÉ VÁNOCE SE SNĚHULKOU

Charakteristika integrovaného celku:

(očekávaný vzdělávací přínos)

Příroda se uložila k zimnímu spánku, ale dětem toto období nabízí velké množství zážitků. Cílem tohoto tématu je navodit atmosféru pohody, porozumění, vzájemné pospolitosti. Rozvíjíme empatii, ohleduplnost, fantazii dětí. Seznamujeme s lidovými zvyky a tradicemi. V souvislosti s Mikulášskou nadílkou vedeme děti k samohodnocení a přijetí kritiky. S blížícími se Vánoci prohlubují děti vzájemné rodinné vztahy, vytvářejí pozitivní vztah k prostředí a rodině, ve které žijí. Posilujeme úctu k tradicím. Povedeme děti k dovednosti vyjádřit pocity, naslouchat a soustředit se.

Rozvíjíme kulturně estetické dovednosti – výtvarné, hudební, dramatické, a tvůrčí činnosti slovesné a literární. Podporujeme schopnosti a dovednosti pro navazování a rozvíjení vztahů dítěte k druhým lidem.



Oblasti poznání:

- *Vánoce*, přípravy, úklid, pečení cukroví, příprava dárků, vánoční výzdoba, stromeček. Vánoční tradice a zvyky, Zimní slunovrat, Betlém.

Poznatkové okruhy:

Dítě a jeho tělo:

- **zdravé životní návyky** (zdravá výživa, příprava pokrmů, potraviny);
- **sebeobsluha** (hygienu, stolování, oblékání, úklid);
- **věci kolem nás** (předměty denní potřeby, hračky, pomůcky, výtvarné pomůcky, hudební nástroje).



Dítě a jeho psychika:

- **dorozumívání mezi lidmi** (zvuky, gesta, řeč, slova, věty, písmena, čísla, symboly), sdělování (knížky, film, divadlo)
- **předměty a jejich vlastnosti** (velikost, barva, tvar, materiály, chutě, vůně, zvuky, funkce předmětů)
- **prostorové pojmy a souvislosti** (v prostoru i v rovině, uspořádání předmětů)
- **elementární časové pojmy a souvislosti** (teď, dnes, včera, zítra, ráno, večer)
- **lidé a jejich vlastnosti** (fyzické i psychické vlastnosti, dovednosti, schopnosti, city, dané pohlavní rozdíly)

Dítě a ten druhý:

- **vztahy mezi lidmi** (kamarádství, přátelství, cizí lidé)
- **rodina** (funkce rodiny, členové rodiny a vztahy mezi nimi, život v rodině)
- **mateřská škola** (prostředí, vztahy mezi dětmi i dospělými, kamarádi)
- **pravidla vzájemného chování** (doma, v mateřské škole, na veřejnosti herní pravidla)

Dítě a společnost:

- **práce, pracovní činnosti a role** (pracovní předměty, pomůcky, nástroje, jednoduché pracovní úkony a činnosti)
- **kultura a umění** (kultura prostředí, ve kterém dítě žije, lidové zvyky, tradice, svět výtvarného a dramatického umění, svět hudby, jak se lidé baví)
- **rozmanitost lidského světa** (naše vlast, jiné země, národy a kultury)

Dítě a svět:

- **prostředí, v němž dítě žije** (domov, škola, obec, okolí domova, okolí školy, život a dění v obci, obchody, nákupy)
- **věda a technika**

Co budeme u dětí průběžně rozvíjet, na jaké kompetence se budeme zaměřovat:

Kompetence k učení – 4

- klade otázky a hledá na ně odpovědi, aktivně si všímá, co se kolem něho děje; chce porozumět věcem, jevům a dějům, které kolem sebe vidí; poznává, že se může mnohému naučit, raduje se z toho, co samo dokázalo a zvládlo

Kompetence k řešení problémů - 5

- zpřesňuje si početní představy, užívá číselných a matematických pojmů, vnímá elementární matematické souvislosti

Kompetence komunikativní - 3

- domlouvá se gesty i slovy, rozlišuje některé symboly, rozumí jejich významu i funkci

Kompetence činnostní a občanské - 5

- má smysl pro povinnost ve hře, práci i učení; k úkolům a povinnostem přistupuje odpovědně; váží si práce i úsilí druhých

5) BÍLÉ ZIMNÍ RADOVÁNKY

Charakteristika integrovaného celku:

(očekávaný vzdělávací přínos)

Doba po Vánocích nabízí dětem především zimní radovánky a sporty, ale i nebezpečí s nimi spojené. Děti zdokonalují pohybové dovednosti, organizujeme hry se sněhem, utváříme vztah k zimním sportům a sportování vůbec. Poznáváme země ledu a sněhu a způsob života v těchto zemích, seznamujeme se s charakteristickými znaky zimy a vlastnostmi sněhu, vody a ledu. Prohlubujeme si poznatky o těle a jeho zdraví, pohybových činnostech a jejich kvalitě, osvojujeme si důležité dovednosti k podpoře zdraví, bezpečí, osobní svobody a základy zdravého životního stylu.

Oblasti poznání:

- *Nový rok, měsíce v roce*
- *Zimní čas, skupenství vody, pokusy*
- *Zimní sporty a radovánky, druhy sportů. Vybavení, bezpečnost*
- *Co si v zimě oblékáme*
- *Příprava na karneval*

POZNATKOVÉ OKRUHY:

Dítě a jeho tělo:

- **zdravé životní návyky** (pohybové činnosti a sport)
- **ochrana bezpečí** (varování před úrazy, nebezpečím hrozícím při hrách);
- **sebeobsluha** (oblékání, úklid);
- **věci kolem nás** (sportovní náčiní a náradí)

Dítě a jeho psychika:

- **dorozumívání mezi lidmi** (písmena, čísla, symboly), sdělování
- **předměty a jejich vlastnosti** (velikost, barva, tvar, materiály, chutě, vůně, zvuky, funkce předmětů)



- **číselné a matematické pojmy** (číselná řada, číslice, základní geometrické tvary, množství)
- **prostorové pojmy a souvislosti** (v prostoru i v rovině, uspořádání předmětů)
- **elementární časové pojmy a souvislosti** (jaro, léto, podzim, zima, rok)
- **lidé a jejich vlastnosti** (dovednosti, schopnosti)

Dítě a ten druhý:

- **pravidla vzájemného chování** (doma, v mateřské škole, na veřejnosti herní pravidla)

Dítě a společnost:

- **společenské role** (dítě, dospělý, rodič, učitelka)
- **kultura a umění** (svět sportu, jak se lidé baví)



Dítě a svět:

- **prostředí, v němž dítě žije** (domov, škola, obec, okolí domova, okolí školy, život a dění v obci, doprava, ulice)
- **přírodní jevy a děje** (podnebí, počasí, roční období, změny v přírodě)
- **látky a jejich vlastnosti** (voda)
- **životní prostředí a jeho ochrana** (vliv člověka na životní prostředí, na okolní krajinu, péče o okolí a životní prostředí, ochrana přírody)
- **co je nebezpečné** (běžné přírodní a povětrnostní jevy, situace hromadně ohrožující)
- **rozmanitost přírody i světa a jeho řád** (hory)

Co budeme u dětí průběžně rozvíjet, na jaké kompetence se budeme zaměřovat:

Kompetence k učení – 6

- odhaduje své síly, učí se hodnotit svoje osobní pokroky i oceňovat výkony druhých

Kompetence k řešení problémů – 4

- při řešení myšlenkových i praktických problémů užívá logických, matematických i empirických postupů; pochopí jednoduché algoritmy řešení různých úloh a situací a využívá je v dalších situacích

Kompetence komunikativní – 8

- ví, že lidé se dorozumívají i jinými jazyky a že je možno se jim učit; má vytvořeny elementární předpoklady k učení se cizímu jazyku

Kompetence sociální a personální – 4

- ve skupině se dokáže prosadit, ale i podřídí, při společných činnostech se domlouvá a spolupracuje; v běžných situacích uplatňuje základní společenské návyky a pravidla společenského styku; je schopné respektovat druhé, vyjednávat, přijímat a uzavírat kompromisy

Kompetence činnostní a občanské - 2

- dokáže rozpoznat a využívat vlastní silné stránky, poznávat svoje slabé stránky

6) SNĚHULKA POVÍDÁ POHÁDKU



Charakteristika integrovaného celku:

(očekávaný vzdělávací přínos)

Pohádky provázejí děti od narození. Jejich příběhy a postavičky nám přinášejí nevyčerpatelný zdroj poučení i různých rysů charakterů, vztahů mezi lidmi. Cílem tohoto tématu je rozvíjet u dětí vyjadřovací schopnosti, paměť, představitivost a fantazii. Učí se porozumět mezilidským vztahům, rozlišovat, co je dobře, co špatně, dokázat vyjádřit souhlas i nesouhlas, své pocity, pochopit etická pravidla lidského soužití (zastat se slabšího, bojovat za spravedlnost, vzájemně si pomáhat atd.)

Pomocí pohádkových příběhů se seznamují s verši, připravují loutky, kulisy a tím zdokonalují svoji zručnost, rozvíjí kreativitu, učí se správnému vyjadřování a komunikační schopnosti, upevňují sebevědomí.

Oblasti poznání:

- *Zdroj pohádek*
- *Ponaučení, humor*
- *Forma zpracování, kniha, film hraný a kreslený*
- *Próza, poezie a další útvary, ilustrace*
- *Vztah ke knize*
- *Dramatizace pohádek, výroba pomůcek, loutek a dekorací*

Poznatkové okruhy:

Dítě a jeho tělo:

- **věci kolem nás** (výtvarné pomůcky, hudební nástroje, pracovní pomůcky, jejich užívání)

Dítě a jeho psychika:

- **dorozumívání mezi lidmi** (věty, písmena, čísla, symboly), sdělování (knížky, film, divadlo)
- **prostorové pojmy a souvislosti** (v prostoru i v rovině, uspořádání předmětů)

Dítě a ten druhý:

- **pravidla vzájemného chování** (doma, v mateřské škole, na veřejnosti herní pravidla)

Dítě a společnost:

- **práce, pracovní činnosti a role** (pracovní předměty, pomůcky, nástroje, jednoduché pracovní úkony a činnosti)
- **kultura a umění** (svět výtvarného a dramatického umění, svět hudby, jak se lidé baví)

Dítě a svět:

- **věda a technika** (technické přístroje, se kterými se dítě setkává)

Co budeme u dětí průběžně rozvíjet, na jaké kompetence se budeme zaměřovat:

Kompetence k učení – 2

- získanou zkušenost uplatňuje v praktických situacích a v dalším učení

Kompetence k řešení problémů – 3

- problémy řeší na základě bezprostřední zkušenosti; postupuje cestou pokusu a omylu, zkouší, experimentuje; spontánně vymýšlí nová řešení problémů a situací;
- hledá různé možnosti a varianty (má vlastní, originální nápady); využívá při tom dosavadních zkušeností, fantazii a představivost

Kompetence komunikativní – 5

- ovládá dovednosti předcházející čtení a psaní

Kompetence sociální a personální - 9

- chápe, že nespravedlnost, ubližování, ponižování, lhostejnost, agresivita a násilí se nevyplácí, a že vzniklé konflikty je lépe řešit dohodou; dokáže se bránit projevům násilí jiného dítěte, ponižování a ubližování

Kompetence činnostní a občanské - 8

- má základní dětskou představu o tom, co je v souladu se základními lidskými hodnotami a normami, i co je s nimi v rozporu, a snaží se podle toho chovat

7) JARNÍ ČAROVÁNÍ S JAŘENKOU

Charakteristika integrovaného celku:

(očekávaný vzdělávací přínos)

Když se příroda probudí ze zimního spánku, bývá to nejkrásnější období roku. Sluníčko svými paprsky dodává světlo a teplo, které rostliny a živočichové potřebují. Lidé se z přicházejícího jara odedávna radují.

Děti získávají konkrétní poznatky o přírodě a jejích částech, dovednosti a návyky v ošetřování rostlin, úpravě okolního prostředí. Seznamují se s tradicemi souvisejícími s Velikonocemi.

Učí se pozorovat svět kolem sebe a poznávat ho ve všech souvislostech. Získávat poznatky o živé a neživé přírodě. Učí se chovat ekologicky a všímat si významu zeleně a čistoty životního prostředí. Upevňují citový vztah ke svému okolí, k živým bytostem.

Hledají a vnímají rozmanitosti tvarů a vůní v přírodě, seznamují se s životem na louce. Rozvíjejí si estetické vnímání a kladný vztah k přírodě.

Seznamují se se vznikem života na naší planetě, vytvářejí povědomí o vlastní sounáležitosti se světem, s živou a neživou přírodou, lidmi, společností, planetou Zemí. Učí se jednat citlivě a zodpovědně vůči životnímu prostředí.



Oblasti poznání

- *První poslové jara, oteplování, tráva, první květiny*
- *Velikonoce, zvyky, tradice*
- *Pokusy a experimenty, setí, rychlení*
- *Práce na zahrádce*
- *Úklid okolí po zimě*
- *Den Země*
- *Lidská mláďata, jak jsem přišel na svět*
- *Hospodářská zvířata a jejich mláďata, péče o ně, užitek, potraviny*
- *Domácí mazlíčci, péče o ně*
- *Hmyz, přilet ptáků*



Poznatkové okruhy:

Dítě a jeho tělo:

- **lidské tělo a jeho části** (hlavní smyslové a tělesné orgány a jejich funkce, včetně pohlavních), **jeho vývoj a změny** (narození, růst těla a jeho proměny);
- **zdravé životní návyky** (pohybové činnosti a sport, zdravá výživa, příprava pokrmů, potraviny);
- **ochrana osobního zdraví** (péče o čistotu a zdraví, ochrana před škodlivými látkami a vlivy, návykovými látkami a závislostmi, prevence onemocnění),
- **ochrana bezpečí** (varování před úrazy, nebezpečím hrozícím při hrách, v dopravních situacích, při setkávání s cizími lidmi, věcmi a jevy);
- **věci kolem nás** (předměty denní potřeby, hračky, pomůcky, sportovní náčiní a nářadí, výtvarné pomůcky, hudební nástroje, pracovní pomůcky, jejich užívání).

Dítě a jeho psychika:

- **předměty a jejich vlastnosti** (velikost, barva, tvar, funkce předmětů)
- **číselné a matematické pojmy** (číselná řada, číslice, základní geometrické tvary, množství)
- **prostorové pojmy a souvislosti** (v prostoru i v rovině, uspořádání předmětů)
- **elementární časové pojmy a souvislosti** (ted', dnes, včera, zítra, ráno, večer, jaro, léto, podzim, zima, rok)
- **lidé a jejich vlastnosti** (fyzické i psychické vlastnosti, dovednosti, schopnosti, city, dané pohlavní rozdíly)
- **každý je jiný** (přirozená různost lidí)
- **já** (individuální charakteristiky, osobnost, právo být sám sebou)

Dítě a ten druhý:

- **vztahy mezi lidmi** (kamarádství, přátelství, vztahy mezi oběma pohlavími, cizí lidé, ochrana osobního bezpečí)
- **rodina** (funkce rodiny, členové rodiny a vztahy mezi nimi, život v rodině, rodina ve světě zvířat)

Dítě a společnost:

- **pravidla vzájemného styku** (ohleduplnost, tolerance, spolupráce)
- **práce, pracovní činnosti a role** (pracovní předměty, pomůcky, nástroje, jednoduché pracovní úkony a činnosti, řemesla, povolání, zaměstnání)
- **kultura a umění** (kultura prostředí, ve kterém dítě žije, lidové zvyky, tradice, svět výtvarného a dramatického umění, svět hudby, svět sportu, jak se lidé baví)

Dítě a svět:

- **prostředí, v němž dítě žije** (domov, škola, obec, okolí domova, okolí školy, život a dění v obci, doprava, ulice, obchody, lékař, důležité instituce, nákupy)
- **příroda živá i neživá** (rostliny, živočichové),
- **přírodní jevy a děje** (podnebí, počasí, roční období, změny v přírodě)
- **životní prostředí a jeho ochrana** (vliv člověka na životní prostředí, na okolní krajinu, péče o okolí a životní prostředí, ochrana přírody)
- **co je nebezpečné** (kontakt se zvířaty)
- **rozmanitost přírody i světa a jeho řád** (země, hory)

Co budeme u dětí průběžně rozvíjet, na jaké kompetence se budeme zaměřovat:

Kompetence k učení – 1

- soustředěně pozoruje, zkoumá, objevuje, všímá si souvislostí, experimentuje a užívá při tom jednoduchých pojmů, znaků a symbolů

Kompetence k učení – 3

- má elementární poznatky o světě lidí, kultury, přírody i techniky, který dítě obklopuje, o jeho rozmanitostech a proměnách; orientuje se v řádu a dění v prostředí, ve kterém žije

Kompetence k řešení problémů – 1

- všímá si dění i problémů v bezprostředním okolí; přirozenou motivací k řešení dalších problémů a situací je pro něj pozitivní odezva na aktivní zájem

Kompetence k řešení problémů – 7

- chápe, že vyhýbat se řešení problémů nevede k cíli, ale že jejich včasné a uvážlivé řešení je naopak výhodou; uvědomuje si, že svou aktivitou a iniciativou může situaci ovlivnit

Kompetence sociální a personální – 7

- při setkání s neznámými lidmi či v neznámých situacích se chová obezřetně; nevhodné chování i komunikaci, která je mu nepříjemná, umí odmítnout

Kompetence činnostní a občanské - 3

- odhaduje rizika svých nápadů, jde za svým záměrem, ale také dokáže měnit cesty a přizpůsobovat se daným okolnostem

Kompetence činnostní a občanské – 6

- má smysl pro povinnost ve hře, práci i učení; k úkolům a povinnostem přistupuje odpovědně; váží si práce i úsilí druhých

Kompetence činnostní a občanské -12

- dbá na osobní zdraví a bezpečí svoje i druhých, chová se odpovědně s ohledem na zdravé a bezpečné okolní prostředí (přírodní i společenské)



8) SRDÍČKO PRO MAMINKU

Charakteristika integrovaného celku:

(očekávaný vzdělávací přínos)

Základy celé společnosti začínají v rodině. Pro dítě je nejbližší maminka. Cílem tohoto tématu je posilovat citový vztah k mamince, k rodině. Děti se připravují na oslavu svátku maminek. Učí se vážit si maminky, celé rodiny, posilují prosociální chování a upevňují citové vztahy. Rozvíjejí schopnost sounáležitosti ke společenství a vnímání základních uznávaných hodnot, rozvíjíme pocit sounáležitosti s rodinou, s lidmi, se společností. Kladením otázek hledáme odpovědi na problémy.

Děti se učí znát zaměstnání svých rodičů. Seznámí se s různými profesemi. Prakticky se seznamují s různými druhy materiálů, nástrojů a pomůcek. Učíme je chápat význam lidské práce pro člověka a celou společnost. Při vlastní práci si uvědomují hodnotu díla a učí se dbát na bezpečnost a ochranu zdraví.

Oslavu svátku dětí využijeme k rozvíjení multikulturní výchovy k dětem a lidem na celém světě, bez rozdílu barev pleti a jiných odlišností. V týdnu dětských radostí by měly děti oslavit Den dětí formou nekonečných her a soutěží, při nichž budou rozvíjet psychickou i fyzickou zdatnost a rozvíjet pohybové dovednosti.

- **Oblasti poznání:**
 - *MDM, moje maminka* (dárky, příprava besídky)
 - *Moje rodina, povolání*
 - *Kde bydlím, můj domov, město, země*
 - *Co mě obklopuje, předměty*
 - *Co děláme celý den, souvislosti*
 - *Čas, roční období, dny v týdnu, měsíce*
 - *Dětství, mládež, dospělost, stáří*
 - *Děti různých ras a národností*
 - *Poutě*
 - *MDD*

Poznatkové okruhy:



Dítě a jeho tělo:

- **jeho vývoj a změny** (narození, růst těla a jeho proměny);
- **zdravé životní návyky** (pohybové činnosti a sport, zdravá výživa, příprava pokrmů, potraviny);
- **sebeobsluha** (hygiena, stolování, oblékání, úklid);
- **věci kolem nás** (předměty denní potřeby, hračky, pomůcky, sportovní náčiní a náradí, výtvarné pomůcky, pracovní pomůcky, jejich užívání).

Dítě a jeho psychika:

- **dorozumívání mezi lidmi** (zvuky, gesta, řeč, slova, věty, písmena, čísla, symboly), sdělování (knížky, film, divadlo)
- **předměty a jejich vlastnosti** (velikost, barva, tvar, materiály, chutě, vůně, zvuky, funkce předmětů)
- **číselné a matematické pojmy** (číselná řada, číslice, základní geometrické tvary, množství)
- **prostorové pojmy a souvislosti** (v prostoru i v rovině, uspořádání předmětů)
- **elementární časové pojmy a souvislosti** (teď, dnes, včera, zítra, ráno, večer, jaro, léto, podzim, zima, rok)
- **lidé a jejich vlastnosti** (fyzické i psychické vlastnosti, dovednosti, schopnosti, city, dané pohlavní rozdíly)
- **každý je jiný** (přirozená různost lidí)
- **já** (individuální charakteristiky, osobnost, právo být sám sebou)



Dítě a ten druhý:

- **vztahy mezi lidmi** (kamarádství, přátelství, vztahy mezi oběma pohlavími, cizí lidé, ochrana osobního bezpečí)
- **rodina** (funkce rodiny, členové rodiny a vztahy mezi nimi, život v rodině, rodina ve světě zvířat)
- **mateřská škola** (prostředí, vztahy mezi dětmi i dospělými, kamarádi)
- **pravidla vzájemného chování** (doma, v mateřské škole, na veřejnosti herní pravidla)

Dítě a společnost:

- **společenské role** (dítě, dospělý, rodič, učitelka, role dané pohlavím či zaměstnáním)

pravidla vzájemného styku (ohleduplnost, tolerance, spolupráce)

- **mravní zásady**
- **práce, pracovní činnosti a role** (pracovní předměty, pomůcky, nástroje, jednoduché pracovní úkony a činnosti, řemesla, povolání, zaměstnání)
- **kultura a umění** (kultura prostředí, ve kterém dítě žije, lidové zvyky, tradice, svět výtvarného a dramatického umění, svět hudby, svět sportu, jak se lidé baví)
- **rozmanitost lidského světa** (naše vlast, jiné země, národy a kultury, multikultura)

Dítě a svět:

- **prostředí, v němž dítě žije** (domov, škola, obec, okolí domova, okolí školy, život a dění v obci, doprava, ulice, obchody, lékař, důležité instituce, nákupy)
- **životní prostředí a jeho ochrana** (vliv člověka na životní prostředí, na okolní krajinu, péče o okolí a životní prostředí, ochrana přírody)
- **věda a technika** (technické přístroje, se kterými se dítě setkává)
- **co je nebezpečné** (nebezpečné předměty, přístroje)
- **rozmanitost přírody i světa a jeho řád** (země, hory, řeky, pohoří, světadíly, planeta Země, vesmír)

Co budeme u dětí průběžně rozvíjet, na jaké kompetence se budeme zaměřovat:

Kompetence k učení – 4

- poznává, že se může mnohému naučit, raduje se z toho, co samo dokázalo a zvládlo

Kompetence komunikativní -7

- dovede využít informativní a komunikativní prostředky, se kterými se běžně setkává (knížky, encyklopedie, počítač, audiovizuální technika, telefon atp.)

Kompetence sociální a personální – 3

- dětským způsobem projevuje citlivost a ohleduplnost k druhým, pomoc slabším, rozpozná nevhodné chování; vnímá nespravedlnost, ubližování, agresivitu a lhostejnost

Kompetence sociální a personální – 8

- je schopno chápat, že lidé se různí a umí být tolerantní k jejich odlišnostem a jedinečným

Kompetence činnostní a občanské -10

- uvědomuje si svá práva i práva druhých, učí se je hájit a respektovat; chápe, že všichni lidé mají stejnou hodnotu

Kompetence činnostní a občanské -11

- ví, že není jedno, v jakém prostředí žije, uvědomuje si, že se svým chováním na něm podílí, a že je může ovlivnit



9) MODRÉ NEBE NAD HLAVOU

Charakteristika integrovaného celku:

(očekávaný vzdělávací přínos)

Na konec školního roku a blížící se prázdniny se těší všechny děti. Budeme se více pohybovat v přírodě i v cizích zemích, budeme více sportovat a na všechny číhá spousta nástrah a nebezpečí.

Učíme se orientovat v okolním prostředí, znát důležité kulturní památky regionální i na území ČR. Vytváříme pozitivní vztah k místu, kde žijeme.

Cílem tohoto tématu je osvojit si poznatky a dovednosti potřebné při spoluvytváření zdravého a bezpečného prostředí a k ochraně dětí před jeho nebezpečnými vlivy, poučit se o možných

nebezpečných situacích a dostupných způsobech, jak se chránit.

Seznámíme se s dopravními prostředky, značkami a základními pravidly chování v silničním provozu pro vlastní bezpečnost a ochranu svého zdraví.

Konec roku je také dobou bilancování a loučení s kamarády.

Oblasti poznání:

- *Příroda kolem nás*, blíží se léto
- *Naše Země*, planety, hvězdy, vesmír
- *Starost o naši Zemi*, ekologie
- *Co nás ohrožuje*, ve vztahu s ovzduším
- *Voda*, kapička v moři
- *Loučení s předškoláky*
- *Cestování*
- *Dopravní prostředky, dopravní značky, chování v dopravním ruchu*
- *Bezpečnost na silnici, ulici*



Poznatkové okruhy:

Dítě a jeho tělo:

- **ochrana bezpečí** (varování před úrazy, nebezpečím hrozícím při hrách, v dopravních situacích, při setkávání s cizími lidmi, věcmi a jevy);

Dítě a jeho psychika:

- **předměty a jejich vlastnosti** (velikost, barva, tvar, materiály, chutě, vůně, zvuky, funkce předmětů)

Dítě a ten druhý:

- **vztahy mezi lidmi** (kamarádství, přátelství, vztahy mezi oběma pohlavími, cizí lidé, ochrana osobního bezpečí)

Dítě a společnost:

- **rozmanitost lidského světa** (naše vlast, jiné země, národy a kultury, multikultura)

Dítě a svět:

- **rozmanitost přírody i světa a jeho řád** (země, hory, řeky, pohoří, světadíly, planeta Země, vesmír)

Co budeme u dětí průběžně rozvíjet, na jaké kompetence se budeme zaměřovat:

Kompetence k učení – 5

- při zadané práci dokončí, co započalo; dovede postupovat podle instrukcí a pokynů, je schopno dobrat se k výsledkům

Kompetence k řešení problémů - 6

- rozlišuje řešení, která jsou funkční (vedoucí k cíli), a řešení, která funkční nejsou; dokáže mezi nimi volit

Kompetence komunikativní – 4

- v běžných situacích komunikuje bez zábran a ostychu s dětmi i s dospělými; chápe, že být komunikativní, vstřícné, iniciativní a aktivní je výhodou

Kompetence sociální a personální -4

- v běžných situacích uplatňuje základní společenské návyky a pravidla společenského styku;

Kompetence sociální a personální – 6

- spolupodílí se na společných rozhodnutích; přijímá vyjasněné a zdůvodněné povinnosti; dodržuje dohodnutá a pochopená pravidla a přizpůsobí se jim

Kompetence činnostní a občanské - 5

- má smysl pro povinnost ve hře, práci i učení; k úkolům a povinnostem přistupuje odpovědně; váží si práce i úsilí druhých

Témata ve ŠVP lze přehazovat, doplňovat o aktuální dění např. Pálení čarodějnic, Dožínky, Halloween, Svatý Martin, Adventní období, apod.

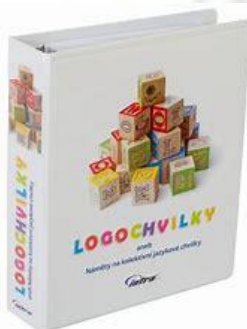
6.4 Vzdělávací oblasti

Vzdělávací obsah je uspořádán do pěti vzdělávacích oblastí. Naším cílem je vzájemné propojení všech oblastí vzdělání, které si dítě postupně osvojuje. Tím se rozvíjí, učí se a vzdělává. V rámci těchto oblastí je zachováno vzájemné propojení, prolínají se a doplňují. Snažíme se, aby předškolní vzdělávání probíhalo celostně a pokrývalo všechny oblasti rozvoje dítěte. Cíle vzdělávacích oblastí (viz Příloha) a Kompetence vyjádřené v činnostech (viz Příloha).

6.5 Doplnkové programy

Doplnkové programy nabízejí hlubší možnosti vzdělávací nabídky s respektováním individuální potřeby dětí, jejich zájmu o nabízenou činnost s cílem rozvinout dětský talent.

- **Veverky**, program se zaměřením na environmentální výchovu.



- **Logochvilky**, program zaměřující se na logopedickou prevenci (správná výslovnost hlásek, dechové cvičení, zrakové a sluchové vnímání a fonemický sluch).

Záměry a vzdělávací nabídka doplnkových programů je rozpracována v jednotlivých plánech Logochvilky, Veverky (viz Příloha).



6.6 Zájmové aktivity

Zájmové aktivity jsou určeny pro děti s nižší potřebou spánku. Nabízejí různé možnosti nabídky s respektováním individuální potřeby dětí, jejich zájmu o nabízenou činnost

- **SKŘÍTEK ŠIKULKA**, kroužek tvořivých ručiček. Procvičujeme zručnost a jemnou motoriku při konstruktivních činnostech, při hrách s prsty, při práci na pracovních listech, s papírem, s didaktickými pomůckami. Hravou formou vedeme děti k dalšímu poznávání a učení, aby si uvědomily, že dozvídat se nové věci je důležité pro další život.



- **DIVADÉLKO**, kroužek pro všechny aktivní a tvůrčí děti. Loutkové divadlo je stále oblíbenou zábavou pro všechny děti. Symbolizuje rodinnou pohodu, pospolitost a inteligentní zábavu. Divadlo nabízí možnost obohatit děti o nevšední zážitky a situace, ale také o možnosti rozvinout celkově osobnost dětí po všech stránkách.



- **VŠEZNÁLEK**, kroužek malých badatelů. Seznamujeme se pomocí zábavných a naučných her a pokusů s různými přírodninami, fyzikálními a chemickými vědami, rozvíjet schopnost pozorovat, měřit, srovnávat, tvořit předpoklady a zkoumáním je ověřovat. Na základě realizovaných aktivit vyvozovat vlastní závěry, objevovat nové informace a rekonstruovat dosavadní poznání.
- **MALÝ PŘÍRODOVĚDEC**, kroužek poznávání přírody. Poznáváme rostliny a zvířata, pozorujeme změny v přírodě. Učíme se, jak chránit přírodu, např. třídění odpadu, krmení zvířat v zimním období. Na jaře sázíme kytičky, bylinky a pravidelně o ně pečujeme. Většina aktivit probíhá venku, pokud nám počasí dovolí. Děti se učí prostřednictvím bádání a objevů, díky čemuž je tato forma učení pro ně zajímavá. Získané znalosti a dovednosti si děti snadno zapamatují, a to díky aktivnímu přístupu učení.

Zájmové aktivity jsou rozpracovány v jednotlivých plánech (*viz Příloha*).

7 EVALUAČNÍ SYSTÉM

Evaluace a auto evaluace jsou nedílnou součástí práce mateřské školy. Poznatky získané tímto způsobem slouží ke zkvalitnění podmínek práce a vlastní vzdělávací činnosti.

Při evaluaci hodnotíme:

- Naplňování cílů Školního vzdělávacího programu, třídních vzdělávacích programů, jejich návaznost na Rámcový vzdělávací program pro předškolní vzdělávání,
- soulad ŠVP s RVP PV, ŠVP s TVP,
- individuální vývoj dětí,

- vlastní práci učitelů,
- výsledky vzdělávání,
- podmínky vzdělávání,
- spolupráce s rodiči, se zřizovatelem a dalšími institucemi.

7.1 Systém evaluace

Evaluace je neustálý proces vyhodnocování podmínek vzdělávání a vzdělávacího procesu v mateřské škole. Toto systematické vyhodnocování slouží ke zlepšení vzdělávání dětí i vzdělávacích podmínek.

| Oblast | Frekvence | Metody, techniky | Zodpovědnost |
|---|---|--|----------------------------|
| Spolupráce učitelů: | denně | ústní hodnocení | učitel |
| Nabízené činnosti: | denně | ústní hodnocení | učitel |
| Co se podařilo, popř. nepodařilo a proč: | denně | ústní hodnocení | učitel |
| Spolupráce s rodiči: | denně, konzultační hodiny (dle potřeby), dotazníky (cca 2x/ročně) | ústní hodnocení ústní hodnocení písemný záznam | učitel učitel učitel |
| Materiální vybavení, pomůcky, hračky: | průběžně | ústní hodnocení | učitel |
| Hodnocení tematických celků: | po skončení tematického celku | písemné hodnocení (TVP) | učitel |
| Pololetní hodnocení třídy: | 1x/rok (v lednu) | písemné hodnocení (TVP) | učitel |
| Závěrečné hodnocení třídy: | 1x/rok (v červnu) | písemné hodnocení (TVP) | učitel |
| | průběžně, | písemný záznam | učitel |

| | | | |
|------------------------------------|----------------------|-------------------|-----------------------------|
| Individuální rozvoj dítěte: | (cca 2x ročně) | | |
| Fotodokumentace: | 1x/rok (srpen) | fotoalbum | ředitel vedoucí učitelka |
| Evaluační zpráva školy: | 1x/rok (srpen) | písemné hodnocení | ředitel vedoucí učitelka |
| Rozvoj školy: | 1x/3 roky (srpen) | písemné hodnocení | učitel |

Denně ve třídě hodnotíme:

- Spolupráci učitelů,
- nabízené činnosti,
- co se nám vydařilo, popř. nevydařilo,
- spolupráci s rodiči,

Průběžně hodnotíme:

- Individuální rozvoj dítěte,
- materiální vybavení, pomůcky, hračky, podávají návrhy na obnovu a doplnění.

Učitelé hodnotí tematické celky

- Z hlediska úspěšnosti,
- z hlediska naplňování vytyčených cílů,
- na základě evaluace tematických celků plánují učitelé další činnosti a vytyčují nové cíle.

Pololetní a závěrečné hodnocení třídy (učitel)

- Očekávané výstupy, které se podařilo naplnit,
- klima třídy, vzájemné vztahy.

Učitelé hodnotí individuální rozvoj dítěte

- průběžně po celý školní rok,
- z hodnocení vychází při plánování dalších činností,
- hodnocení o rozvoji dítěte zapisují nejméně 1x za pololetí do diagnostických listů ve Správě MŠ.

Ředitelka (vedoucí učitelka) provádí hospitace dle aktuální potřeby. K hodnocení podmínek školy i sebehodnocení se mohou zaměstnanci školy vyjádřit na pedagogických radách a provozních poradách.

Poznámky:

