



**DĚTSKÝ DOMOV SE ŠKOLOU,
ZÁKLADNÍ ŠKOLA A ŠKOLNÍ JÍDELNA**

**Bystřice pod Hostýnem, Havlíčkova 547, PSČ: 768 61,
Tel: 571 489 401, 571 489 412, ID: zpv8f87
IČO: 63458896, č. účtu: 36034691/0710**

Školní vzdělávací program pro úsek výchovy.	
Sestavil: Bc. Lukáš Rapčan	Schválil: Mgr. Jiří Vodák
V Bystřici pod Hostýnem dne: 12.1.2024	V Bystřici pod Hostýnem dne: 12.1.2024
Č.j.: 141/2024	Účinnost od: 1.2.2024

1. Identifikační údaje

Název zařízení: Dětský domov se školou,
základní škola a školní jídelna

Sídlo: Havlíčkova 547
Bystřice pod Hostýnem
768 61

Právní forma: Příspěvková organizace
IČO: 634 588 96

Zřizovatel: Ministerstvo školství, mládeže a tělovýchovy,
Karmelitská 7, 118 12 Praha 1
IČO: 00022985

Ředitel školy – statutární orgán: Mgr. Jiří Vodák
F. Ondruška 1531
Bystřice pod Hostýnem 768 61

Datum jmenování: dne 1.8.1999 č.j.: 26 166/1999-26 jako ředitel DVÚ, po změně názvu zařízení na DDŠ byl dne 25.6.2003 č.j.: 22 407/2003-25 ve funkci ředitele potvrzen, po změně názvu zařízení na DDŠ, ZŠ a ŠJ byl dne 23.1.2006 č.j.: 1400/2006-25 ve funkci ředitele potvrzen, dne 12. července 2012 č.j.: MSMT-30 054/2012-25 byl ve funkci ředitele potvrzen, dne 11. července 2018 č.j.: MSMT-10214/2018-2 byl ve funkci ředitele potvrzen jako ředitel DDŠ, ŠZ a ŠJ s účinností od 1.8.2018.

Jmenován kým: MŠMT

Zástupce ředitele: Mgr. Ladislava Marešová
Havlíčkova 348
Bystřice pod Hostýnem 768 61
zástupce statutárního orgánu
Datum jmenování: 25.ledna 2012, s účinností od 1.února 2012

Jmenování kým: ředitelem DDŠ, ZŠ a ŠJ

Kontakt na zařízení – adresa: Dětský domov se školou,
základní škola a školní jídelna
Havlíčkova 547

Bystřice pod Hostýnem
768 61
Tel: 571 489 401, 778 534 721
Fax: 571 489 401
e-mail: vodak@ddsbyph.cz
web: www.ddbystrice.cz

Součástí školského zařízení:

- Dětský domov IZO:110026977
- Základní škola IZO:110026985
- Školní jídelna IZO:110026993

2. Charakteristika školského zařízení a předmět činnosti zařízení

Hlavní účel organizace a předmět činnosti je vymezen zákonem č.109/2002Sb. o výkonu ústavní výchovy nebo ochranné výchovy ve školských zařízeních a o preventivně výchovné péči ve školských zařízeních v platném znění a prováděcí vyhláškou č.438/2006Sb. kterou se upravují podrobnosti výkonu ústavní výchovy a ochranné výchovy ve školských zařízeních v platném znění, zákonem č.561/2004Sb., o předškolním, základním, středním, vyšším odborném a jiném vzdělávání (školský zákon) v platném znění a zákonem č. 563/2004Sb. o pedagogických pracovnících a o změně některých zákonů v platném znění.

Příspěvková organizace poskytuje základní vzdělání žákům v základní škole, poskytuje stravování dětem a žákům ve školní jídelně. Organizace, ve smyslu § 119 zákona č. 561/2004Sb., o předškolním, základním, středním, vyšším odborném a jiném vzdělávání (školský zákon) v platném znění, vedle stravování dětí, žáků a studentů, zajišťuje také závodní stravování zaměstnanců příspěvkové organizace. Účelem organizace je zajišťovat plné přímé zaopatření, péči, výchovu a vzdělávání obtížně vychovatelných dětí a mládeže se zvýšenou výchovnou péčí.

2.1. Cílová skupina

Cílovou skupinu DDS, ZŠ a ŠJ tvoří ohrožené děti s rizikovým chováním a děti s poruchami chování, které představují zejména: záškoláctví, nerespektování autority, šikanu, úteky, krádeže, experimentace s drogou, děti s lehkým mentálním postižením, citovou deprivací, syndromem CAN (týrané a zneužívané dítě), se specifickými poruchami učení. Děti s nevyhovujícím rodinným prostředím, z rodin velmi sociálně slabých, z dysfunkčních rodin. Cílová skupina je tvořena dětmi ve věku prvního a druhého stupně základního vzdělávání a výjimečně ve věku středního vzdělávání v tzv. prodloužené péči. Děti jsou do zařízení umísťovány na základě soudního rozhodnutí o ústavní výchově, nebo na základě předběžného opatření, případně děti s uloženou ochrannou výchovou.

Pro děti s psychiatrickou zátěží vyžadující zvýšený individuální speciálně pedagogický přístup, vyžadující neustálý dohled a kontrolu jsou zřízeny v DDS výchovně léčebné skupiny. Do VLS jsou umísťovány děti s následnými obtížemi: hraniční psychiatrická diagnóza, poruchy emocí a chování, nesocializovaná porucha chování, ADD/ADHD syndrom, syndrom CAN, nerovnoměrný vývoj osobnosti, poruchy autistického spektra, poruchy příjmu potravy, dědičné metabolické poruchy. Tyto obtíže jsou často doprovázeny dalšími komplikacemi: lehké mentální postižení, impulzivita, afektivní labilita, anxieta, znaky depresivity, nízká frustrační tolerance, citová deprivace, sexuálně deviantní chování, specifické poruchy učení atd. Chování dětí je v běžných sociálních situacích často společensky nepřijatelné a obtížně zvladatelné.

2.2. Kapacita školského zařízení a vybavení školského zařízení

Dětský domov se školou, základní škola a školní jídelna Bystřice pod Hostýnem, Havlíčkova 547 je školské zařízení s kapacitou 40 dětí.

Školské zařízení disponuje tělocvičnou, multifunkčním hřištěm s přetlakovou halou (v zimních měsících) a atletickým oválem s umělým povrchem, bazénem, hřiště jsou osvětlena pro večerní provoz, posilovnou, keramickou dílnou a dílnami. Dále používá specializovanou počítačovou učebnu s připojením na internet a učebnu s interaktivní tabulí. V prostorách budovy domova se nachází společenská místnost s domácím kinem, klubovna s hernou (kulečnick, šipky, fotbalék, stůl na stolní tenis, TV, DVD, videohry, PC s přístupem na internet) a relaxační místnost.

Ubytování je koncipováno formou samostatných, účelně vybavených rodinných skupin – bytů, z nichž každá obsahuje vybavenou klubovnu – obývací pokoj s kuchyňským koutem, tři ložnice a sociální zařízení.

Celková kapacita DDŠ, ZŠ a ŠJ:	40 dětí
Kapacita školy:	40 žáků
Kapacita školní jídelny:	82 strážníků
Počet strážníků celkem:	82 strážníků

Školské zařízení poskytuje osobám umístěným do DDŠ, ZŠ a ŠJ na základě rozhodnutí soudu o ústavní či ochranné výchově, popřípadě o předběžném opatření plné přímé zaopatření a náhradní výchovnou péči v zájmu jejich vývoje, výchovy a vzdělávání.

3. Charakteristika školního výchovného programu

3.1. Zaměření školského zařízení

Tento ŠVP slouží zaměstnancům DDŠ, ZŠ a ŠJ Bystřice pod Hostýnem, jako soubor cílů, potřebných ve výchově pro praktický život. Časový plán a metodika jsou individuální dle věku a schopností dětí.

Organizace, vnitřní vybavení režim VMV jsou přizpůsobeny edukačním potřebám jednotlivých dětí. Péče prolíná všechny oblasti školní i mimoškolní činnosti. Edukace je zaměřena na podporu základních psychosociálních prožitků, konkrétní životní situace, na rozvoj fantazie a emocí dětí. Současně vychází z různorodosti psychických zážitků dětí, z jejich potřeby řešit a překonávat aktuální životní situace a z možnosti rozšiřovat životní perspektivy.

Výchovně léčebná péče na rodinných skupinách probíhá na principu komprehenzivní rehabilitace – jde o souhrn aktivit zaměřených na předcházení, zmírnění či odstranění problémů dítěte s cílem dosažení maximálně možného zapojení do běžného života. Jde o vzájemně sladěný postup všech odborníků zainteresovaných na podpoře dítěte, který probíhá v oblasti speciálně pedagogické, terapeutické, medicínské, sociální, pracovní.

3.2. Cíle

Základní cíle

- hledání, vytváření a zabezpečování kvalitních podmínek a zázemí pro zájmové vzdělávání
- organizování a účast na soutěžích a přehlídkách
- organizování poznávacích a relaxačních pobytů
- vzdělávání pedagogických pracovníků

Dílejší cíle vidíme zejména v oblastech:

- biologické
- psychologické
- terapeutické
- interpersonální
- sociálně-kulturní
- enviromentální

Sledují zejména:

- další rozvoj osobnosti člověka, jeho poznávací, sociální, mravní a duchovní hodnoty
- napomáhání k získání všeobecného vzdělání
- pochopení a uplatňování zásady demokracie, právního státu, lidských práv a svobod
- odpovědnost a smysl pro sociální soudržnost
- pochopení rovnosti žen a mužů
- utváření vědomí národní a státní příslušnosti, respektu
- k etnické, národnostní, kulturní, jazykové a náboženské identitě člověka
- poznávání světových a evropských kulturních hodnot a tradic
- chápání a osvojování si zásad a pravidel vycházejících z evropské integrace, jako základu pro soužití v národním i mezinárodním měřítku
- získávání a uplatňování znalostí o životním prostředí a o jeho ochraně, vycházející ze zásady trvale udržitelného rozvoje, bezpečnosti a ochrany zdraví

Zájmové vzdělávání je založeno na zásadách

- rovného přístupu
- zohledňování vzdělávacích potřeb jednotlivců
- vzájemné úcty, respektu, názorové snášenlivosti, solidarity a důstojnosti všech účastníků zájmového vzdělávání
- hodnocení výsledků vzdělávání vzhledem k vytýčeným cílům
- úzké spolupráce mezi vychovateli, vytvoření dobrého pracovního prostředí
- respektu k soukromí dítěte a zachování důvěrnosti
- oceňování každého dobrého výsledku a poskytování možností, aby dítě ukázalo svou silnou stránku
- víry v dítě, ve zlepšení jeho chování, jednání
- dalšího vzdělávání pedagogických pracovníků

Kompetence zájmového vzdělávání

Kompetence představují souhrn, vědomostí, dovedností, schopností, postojů a hodnot důležitých pro osobní rozvoj a uplatnění každého člena společnosti. Pro děti absolvující základní vzdělání jsou za klíčové považovány: kompetence k učení, kompetence k řešení problémů, kompetence komunikativní, kompetence sociální a personální, kompetence občanské, kompetence pracovní.

K učení

- využívá vhodné naučené metody
- poznává vlastní pokroky a uvědomuje si problémy, které mu brání v učení
- používá základní pojmy z různých oblastí
- dokáže vyhledávat a využívat informace v praktickém životě
- chápe obecně používané termíny, znaky a symboly
- uvědomuje si význam vzdělání v kontextu s pracovním uplatněním

K řešení problémů

- vnímá problémové situace, rozpozná problémy a hledá nejvhodnější způsob řešení
- samostatně řeší běžné životní situace a přiměřeně ke svým možnostem překonává životní překážky
- přijímá důsledky svých rozhodnutí
- nenechá se při řešení problému odradit nezdarem
- dokáže popsat problém, svěřit se s ním, při řešení složitých problémů požádá o radu a řídí se jí
- dokáže přivolat pomoc v případě ohrožení vlastní, nebo jiné osoby.

Komunikativní

- vyjadřuje se srozumitelně v ústním projevu a umí vést dialog

- rozumí obsahu sdělení a přiměřeně na ně reaguje
- rozumí běžně užívaným textům, záznamům a obrazovým materiálům
- zvládá písemnou komunikaci
- vyjadřuje své názory a postoje a umí vhodnou formou obhájit svůj názor
- využívá pro komunikaci běžné informační a komunikační prostředky
- využívá získané komunikativní dovednosti k vytváření vztahů potřebných k plnohodnotnému soužití a kvalitní spolupráci s ostatními lidmi

Sociální a personální

- má povědomí o základních mravních hodnotách
- posiluje své sebevědomí na základě poznání a pochopení vlastní osoby
- respektuje pravidla práce v týmu a svými pracovními činnostmi ovlivňuje kvalitu společné práce
- rozpoznává nevhodné a rizikové chování, uvědomuje si jeho možné důsledky
- navazuje a udržuje vztahy s vrstevníky, respektuje druhé lidi a snaží se upevňovat dobré mezilidské vztahy
- posiluje sociální chování a sebeovládání, je vnímavý k potřebám starých, nemocných a postižených lidí
- uvědomuje si nebezpečí možného psychického i fyzického zneužívání vlastní osoby

Občanské

- zná základní práva a povinnosti občanů, respektuje společenské normy a pravidla soužití
- zvládá běžnou komunikaci s úřady
- chápe nebezpečí rasismu a xenofobie
- chrání své zdraví, uvědomuje si význam zdravého životního stylu, podílí se na ochraně životního prostředí
- dokáže se chovat v krizových situacích i v situacích ohrožujících život a zdraví člověka podle pokynů kompetentních osob a uplatnit osvojené dovednosti a postupy

Pracovní

- ovládá základní pracovní dovednosti, operace a postupy, má vytvořen pozitivní vztah k manuálnímu činnostem
- dodržuje zásady bezpečnosti, ochrany zdraví, hygieny práce, ochrany životního prostředí a společenských hodnot a uplatňuje je při pracovních činnostech
- pracuje podle daného pracovního postupu a orientuje se v jednoduché technické dokumentaci
- je schopen pracovní výdrže, koncentrace na pracovní výkon a jeho dokončení
- reálně posoudí výsledek své práce i práce ostatních
- má konkrétní představu o pracovních činnostech běžných profesí
- využívá získané znalosti a zkušenosti a vytváří si představu o možnostech svého budoucího pracovního uplatnění

3.3. Délka a časový plán vzdělávání a výchovy

Program vzdělávání a výchovy probíhá nepřetržitě po dobu celého školního roku. Délka vzdělávání záleží na charakteru jednotlivých činností, a to od časové jednotky hodiny, až řádově po měsíce i po celý školní rok. Odráží se v ročním plánu výchovně vzdělávací činnosti na školní rok a v měsíčních plánech, které sestavuje ředitel školského zařízení, dále v týdenním programu výchovně vzdělávací činnosti rodinné skupiny, který sestavují s dětmi skupinová vychovatelé a schvaluje vedoucí vychovatel.

System péče výchovně léčebné skupiny vychází z programu založeného převážně na komunitním systému s režimovými a terapeutickými prvky s maximálním využitím individuálního přístupu zpracovaného pro potřeby zařazených dětí. Na základě konkrétních potřeb dítěte se v maximální míře využívá kombinace individuální a skupinové terapie,

kognitivně-behaviorální terapie, muzikoterapie, arteterapie, ergoterapie, canisterapie, terapie hrou, terapeutické pobyty a výlety, sportovní a zážitkové aktivity.

3.4. Formy vzdělávání a výchovy

Základní formy zájmového vzdělávání stanovuje vyhláška č. 74/2005 Sb., O zájmovém vzdělávání.

- pravidelná výchovná, vzdělávací a zájmová činnost
- příležitostná výchovná, vzdělávací, zájmová a tematická rekreační činnost s místem sídla školského zařízení
- táborová a další činnost spojená s pobytem mimo sídlo školského zařízení
- osvětová, metodická a odborná činnost, vedení k prevenci sociálně patologických jevů
- individuální práce, zejména vytvoření podmínek pro rozvoj nadaných dětí
- nabídka spontánních činností
- terapeutická činnost

Pravidelná výchovná, vzdělávací a zájmová činnost se uskutečňuje převážně formou zájmových kroužků:

- sportovní kroužek
- kroužek vaření
- polytechnický kroužek
- výtvarný kroužek
- kroužek keramiky
- cykloturistický kroužek
- divadelní

Poskytuje zajímavou nabídku účelného využití volného času, přispívá k rozvoji osobnosti dítěte a návyků účelného nakládání s volným časem. Tuto formu provádí především vychovatelé a odborníci z daných oblastí.

Příležitostná výchovná, vzdělávací, zájmová a tematická rekreační činnost spojená s místem školského zařízení.

- exkurze
- přednášky
- besedy
- výlety

Využívá se jednorázová i cyklická forma činnosti.

Táborová a další činnost spojená s pobytem mimo sídlo školského zařízení.

- provádí se zejména v době, kdy neprobíhá pravidelné školní vyučování
- je plánována dlouhodobě dopředu a na jejím plánování a přípravě se podílejí i děti
- jde především o pobytové zájezdy a monotematické činnosti

Osvětová, metodická a odborná činnost. Jde především o práci odborníků.

- besedy
- přednášky
- instruktáže

Spontánní činnosti.

- využívání sportovního areálu
- využívání hudebny
- využívání akcí města
- využívání akcí pořádaných MŠMT, nebo jiným školským zařízením

- návštěvy knihovny města
- navštěvování kroužků mimo zařízení

Jde především o činnost pro děti, které chtějí naplňovat svůj volný čas v neorganizovaných a předem určených skupinách. Individuální práce je jednou ze stěžejních činností při práci s dětmi. Dětem s projevem zájmem a dobrými výchovnými výsledky umožňujeme návštěvy organizací mimo dětský domov. Jedná se zejména o návštěvy místní knihovny, návštěvy vybraných zájmových kroužků ve střediscích volného času, případně návštěvy a tréninky v místních sportovních klubech a organizacích.

3.5. Obsah vzdělávání a výchovy

Děti jsou seznamovány s různou náplní smysluplného využívání volného času, kde se snažíme každému odhalit oblast, ve které může být úspěšný. Snažíme se o podchycení uspokojení, kompenzace a seberealizace u každého jedince. Děti je třeba zapojit do přípravy, realizace i hodnocení celé akce. Dítě hodnotíme podle jeho možností, ne pouze porovnáváním jeho výsledků s výsledky jiných chlapců.

Cílem našeho snažení je zvýšení sebehodnocení dětí v jednotlivých činnostech a prostřednictvím toho přispět k dovednosti dítěte účelně trávit svůj volný čas. Snažíme se vést děti k navázání přátelských a kamarádkých vztahů a navodit jim v našem domově příjemné prostředí a přátelské klima. Odtržení od rodinného prostředí se chlapcům snažíme kompenzovat pořádáním a navštěvováním různých atraktivních akcí a pobytů, oslavami svátků a narozenin, které probíhají v rámci každé rodinné skupiny. Stejně tak probíhá na všech rodinných skupinách slavnostní vánoční večere s předáváním dárků. Naší snahou je, aby si všichni chlapci odnesli z pobytu a let strávených v našem domově zážitky, vzpomínky a přátelství, které nemohou prožít a získat během svého dětství ve svých rodinách.

3.6. Průběh a ukončování pobytu dětí

- pravidelná výchovná a vzdělávací činnost probíhá v průběhu celého školního roku
- nepravidelná zájmová činnost probíhá v průběhu celého kalendářního roku, potažmo pobytu dítěte v zařízení.

Ukončení zájmového vzdělávání v zařízení je podmíněno ukončením pobytu dítěte v zařízení.

Ředitel zařízení ukončí pobyt dítěte v zařízení:

- jestliže soud zrušil ústavní výchovu nebo ochrannou výchovu,
- dosáhne-li zletilosti, pokud v zařízení dobrovolně nesetrvá do ukončení přípravy na povolání,
- dosáhne-li věku 19 let, byla-li mu prodloužena ústavní výchova nebo ochranná výchova, pokud v zařízení dobrovolně nesetrvá do ukončení přípravy na povolání,
- jestliže rozhodnutí soudu o osvojení nebo o svěřeni dítěte do pěstounské péče nabylo právní moci,
- po uplynutí doby trvání předběžného opatření nebo po jeho zrušení soudem.

Ředitel zařízení uzavře smlouvu o prodlouženém pobytu v zařízení podle § 2 odst. 6 zákona č.109/2002Sb. ve znění pozdějších změn s nezaopatřenou osobou, připravuje-li se tato osoba soustavně na budoucí povolání i po dosažení zletilosti, a to na základě její žádosti a pokud nebude překročena výše povoleného počtu dětí uvedená ve školském rejstříku.

3.7. Podmínky pro vzdělávání dětí se speciálními vzdělávacími potřebami

Zařízení má vybavení pro edukační činnost dětí se speciálními vzdělávacími potřebami. Pedagogičtí pracovníci disponují didaktickým materiálem, pomůckami, relaxační místnost. Má taktéž personální vybavení pro práci s těmito dětmi.

- psycholog
 - psychiatr
- } individuální a skupinová terapie

- etoped

Spolupráce s dětským lékařem. Spolupráce s psychiatrickými odděleními.

Při práci s dětmi se speciálními vzdělávacími potřebami je nutná spolupráce školy, žáka, v případě možnosti jeho rodičů, poradenského zařízení. V rámci školy jde pak především o spolupráci třídního učitele, ostatních vyučujících dítěte, vychovatelů a vedení školského zařízení. Tito jmenovaní spolu s pracovníky školských poradenských zařízení budou spolupracovat při řešení problémů týkajících se vzdělávání těchto dětí. Pedagogičtí pracovníci jsou seznámeni s výsledky vyšetření žáka v poradenském zařízení a se stanovenými podpůrnými opatřeními. Velký význam pro úspěšné vzdělávání má spolupráce a komunikace mezi školou a výchovným úsekem, je –li to možné také se zákonnými zástupci dítěte.

Vzdělávání žáků se speciálními vzdělávacími potřebami

Žákem se speciálními vzdělávacími potřebami se rozumí osoba, která k naplnění svých vzdělávacích možností nebo uplatnění nebo užívání svých práv na rovnoprávném základě potřebuje poskytnutí podpůrných opatření. Podpůrnými opatřeními se rozumí nezbytné úpravy ve vzdělávání a školských službách odpovídající zdravotnímu stavu, kulturnímu prostředí nebo jiným životním podmínkám žáka. Žáci se speciálními vzdělávacími potřebami mají právo na bezplatné poskytování podpůrných opatření školou a školským zařízením. Podpůrná opatření se uplatňují v přípravě na vyučování.

Podpůrná opatření se podle organizační, pedagogické a finanční náročnosti člení do pěti stupňů. Podpůrná opatření prvního stupně uplatňuje škola nebo školské zařízení i bez doporučení školského poradenského zařízení na základě plánu pedagogické podpory (PLPP). Podpůrná opatření druhého až pátého stupně lze uplatnit pouze s doporučením školského poradenského zařízení. Začlenění podpůrných opatření do jednotlivých stupňů stanoví příloha č.1 vyhlášky č.27/2016 Sb. Doporučení školských poradenských zařízení (SPC, KPPP) zapracováváme do programu rozvoje osobnosti dítěte (PROD).

Zařízení disponuje doporučením MŠMT č.j.: 27997/2016-1 – Doporučení k využití Komunikačního souboru.

Materiál obsahuje jednoduché metodické postupy při komunikaci s žáky s PAS, pro pochopení odlišností a předcházení náročných a vypjatých situací, které plynou z nedorozumění a nedostatku relevantních informací, předpokladů a obav z projevů problémového chování.

Komunikační soubor v sobě zahrnuje několik dílčích materiálů:

- Informační leták
- Klíč pro komunikaci s osobou s autismem
- Desatero komunikace s pacientem s PAS
- Průkaz osoby s PAS

3.8. Podmínky pro přijímání dětí k zájmovému vzdělávání

Děti zařazené do zájmového vzdělávání musí být přijaty do DDŠ, ZŠ a ŠJ Bystřice pod Hostýnem. Děti jsou do našeho zařízení přijímány v průběhu celého roku na základě rozhodnutí příslušného soudu.

Každé dítě je po příchodu seznámeno se:

- základy bezpečnosti práce a ochrany zdraví
- základními podmínkami pro poplach PO a CO
- vnitřním řádem a hodnotícím systémem
- právy a povinnostmi
- organizací dne
- podmínkami hodnocení
- zařazením do rodinné skupiny

3.9. Materiální podmínky

Děti jsou ubytovány v rodinných skupinách. Zařízení má tři skupiny s výchovně-léčebným programem a dvě běžné rodinné skupiny. Děti jsou do skupin zařazovány bez ohledu na věk a formu vzdělávání. Rodinná skupina se skládá z klubovny a kuchyňky, tří pokojů, sociálního zařízení, skupina je účelně vybavena základními elektrospotřebiči – lednicí, pračkou, vařičem, rychlovarnou konvicí, televizorem, rádiem, Play stationem. Všechny děti mají v klubovně své rodinné skupiny osobní uzamykatelné skřínky, kde si mohou uchovávat své osobní věci. K těmto osobním skřínkám a osobním věcem mají volný přístup. Přístup do těchto osobních skříněk má kromě dětí pedagogický pracovník za přítomnosti svědka z řad dětí, na základě podnětu, či při důvodném podezření z krádeže či podvodu. Stejně tak je tomu i při důvodném podezření na přechovávání zdraví ohrožujících věcí a předmětů, a to z důvodu bezpečnosti ostatních dětí a zaměstnanců.

Dále jsme vybaveni:

- sklady, místnostmi pro ukládání pomůcek, prostory pro ukládání náradí
- prostorem pro komunitní setkávání – vybaveným domácím kinem
- šatnami, WC, sprchovými kouty
- lékárníčkami, knihou úrazů pro děti i zaměstnance
- didaktické pomůcky, ICT, potřeby a pomůcky pro vzdělávání a zábavu dětí
- prostory pro pedagogické pracovníky
- víceúčelovým venkovním sportovištěm s atletickou drahou
- venkovním bazénem
- tělocvičnou
- přetlakovou halou (v zimním období)
- posilovnou
- hudebnou
- hernou s relaxační místností
- keramickou dílnou
- dílnami
- počítačovou učebnou

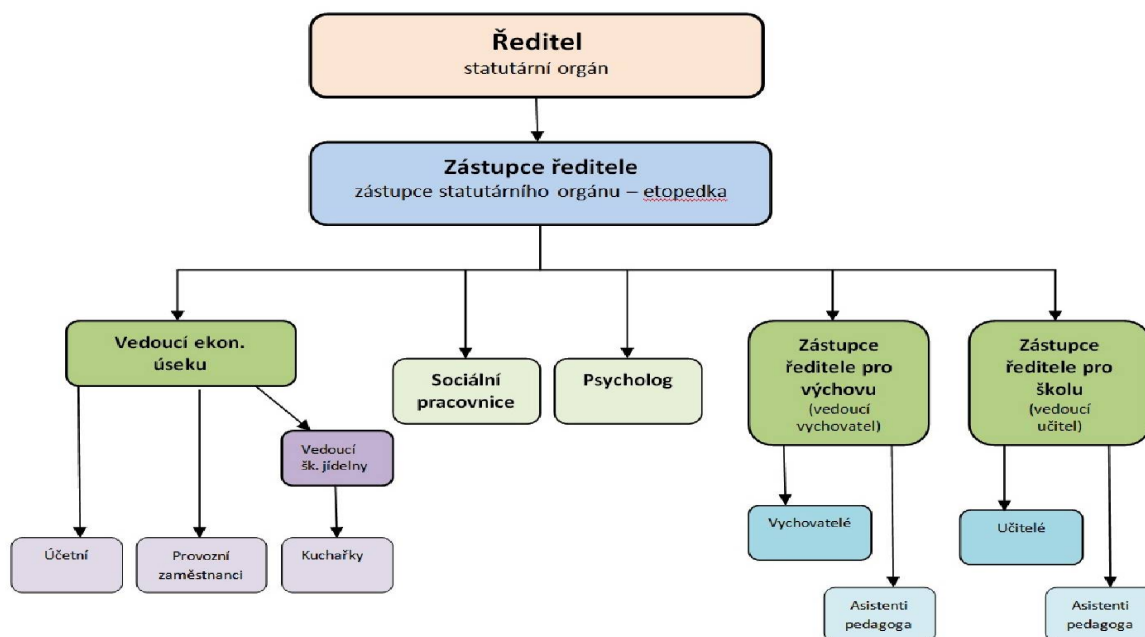
Dětem je poskytováno plné přímé zaopatření:

- stravování
- ubytování
- učební pomůcky
- úhrada nezbytně nutných nákladů na vzdělávání
- úhrada nákladů na zdravotní péči, léčiva a zdravotnické prostředky, které nejsou hrazeny ze zdravotního pojištění, pokud nebyla péče vyžádána zákonnými zástupci, nebo osobami zodpovědnými za výchovu
- kapesné
- osobní dary ke svátkům, narozeninám, k vánocům, k úspěšnému ukončení studia a k jiným obvyklým příležitostem
- věcná a finanční pomoc při odchodu zletilých ze zařízení
- úhrada nákladů na dopravu do sídla školy
- prádlo, ošacení a obuv

Mohou být hrazeny:

- potřeby pro využití volného času a rekreaci
- náklady na kulturní, uměleckou a sportovní činnost
- náklady na soutěžní akce, rekreace

3.10. Personální zabezpečení provozu



V DDŠ, ZŠ a ŠJ pracují pedagogičtí a nepedagogičtí (administrativní a provozní) pracovníci. Rozsah povinností zaměstnanců, vymezení jejich práv a odpovědnosti je stanoven v náplni práce jednotlivých pracovníků, v pracovním řádu pro zaměstnance škol a školských zařízení a v organizačním řádu DDŠ, ZŠ a ŠJ. Pracovněprávní poměry zaměstnanců DDŠ, ZŠ a ŠJ se řídí obecně závaznými předpisy, zákoníkem práce a pokyny MŠMT jako zřizovatele školského zařízení.

3.11. Ekonomické podmínky

DDŠ, ZŠ a ŠJ Bystřice pod Hostýnem je příspěvková organizace, jejímž zřizovatelem je Ministerstvo školství mládeže a tělovýchovy. Zájmová vzdělávací činnost je zabezpečována z rozpočtu školského zařízení. Školské zařízení je financováno MŠMT ze státního rozpočtu.

Dále je zájmová vzdělávací činnost financována ze sponzorských darů.

3.12. Podmínky bezpečnosti práce a ochrany zdraví při práci

Školské zařízení vyhledává, zjišťuje a zhodnocuje možná rizika vyplývající z činnosti při různých formách vzdělávání a současně i přijímá opatření k prevenci rizik. Zajištění činností BOZP a PO má na starosti odborník, který není zaměstnancem školského zařízení. Všichni zaměstnanci jsou jednou ročně proškoleni v oblasti BOZP a PO. Vedoucí zaměstnanci nejméně jednou za tři roky a to k tomu způsobilou osobou. Děti jsou proškoleny na začátku školního roku, při nástupu dítěte do zařízení a před každou specifickou činností. Proškolení je zapsáno v deníku výchovné skupiny a dítětem podepsáno. Poučení dětí v oblasti BOZP, probíhá také před každou činností.

4. Časový plán výchovně vzdělávací činnosti

Dětský domov se školou, základní školou a školní jídelnou je zařízení s celoročním nepřetržitým provozem. Činnosti jsou organizovány tak, aby respektovaly nejen duševní a fyzické schopnosti dětí, ale také jiné okolnosti, které mají na průběh vzdělávání vliv. Je to především denní režim, v němž jsou nastaveny činnosti, které nelze vzhledem zajištění potřeb dětí narušit. Veškeré úkoly, zájmy a povinnosti, které děti mají, probíhají v rámci tohoto režimu dne. Pedagogičtí pracovníci sami posoudí, jakou individuální péči jednotlivé děti potřebují, a podle toho si rozvrhnou, jak a kdy s nimi budou pracovat.

Organizace dne je dána programem dne a týdne. Program všedního dne zahrnuje dopolední aktivity (škola) a odpolední relaxační, vzdělávací, režimové, zájmové a výchovné činnosti. Program ve volných dnech je zaměřen převážně relaxačně.

Pevnými body jsou nezbytné denní úkony - ranní vstávání, hygiena, škola, stravování (případná pomoc při přípravě jídla), příprava na vyučování, běžný úklid a ukládání ke spánku. Tyto základní denní činnosti se odvíjejí v určitém časovém rozpětí, které může být upraveno věkem a potřebami dětí. Je respektováno osobní volno dětí, jejich zájmové činnosti a volno časové aktivity, individuální potřeby a zájmy.

V době volných dnů je organizace dne volnější, děti mají prostor pro např. delší spánek, více osobního volna. Společný program si plánují s vychovateli a mají možnost vyjádřit svá přání a názor. Dětem s projeveným zájmem a dobrými výchovnými výsledky umožňujeme návštěvy organizací mimo dětský domov. Jedná se zejména o návštěvy místní knihovny, návštěvy vybraných zájmových kroužků ve střediscích volného času, případně návštěvy a tréninky v místních sportovních klubech a organizacích.

Výchovně vzdělávací proces je zaměřen na následující oblasti:

Mladší školní věk:

Osobní hygiena:

- péče o zevnějšek
- upevňování hygienických návyků
- péče o nehty
- seznamování s důsledky špatné hygieny

Oblékání a obouvání:

- výběr oděvu a obuvi dle aktuální příležitosti a činnosti
- nákup oděvů a obuvi v doprovodu
- péče o obuv
- balení zavazadel (výlety, dovolenky)

Provoz domácnosti:

- uvědomování si hodnoty a cen materiálního zabezpečení a energií
- základní potřeby nutné pro provoz domácnosti
- základní vybavení domácnosti

Základní domácí práce:

- podílení se na úklidech pokojů a společných prostor
- seznámení s různými čisticími prostředky
- výuka převlékání ložního prádla
- úklid venkovních prostor
- péče o květiny, chodníky, okrasné dřeviny a
- třídění odpadu

Ošetřování nemocného, životospráva:

- základní povědomí o ohlášení a přivolání první pomoci
- ošetření drobných poranění
- příznaky běžných chorob
- negativní následky užívání návykových látek
- základy zdravé výživy, zdravý životní styl

Rodinná a sexuální výchova:

- projevy dospívání
- význam lásky a sexuality
- pravidelné lékařské prohlídky

Základy vaření, zdravá výživa:

- manipulace s kuchyňským nářadím
- základní vybavení kuchyně
- praktické dovednosti, pomoc při přípravě jednoduchých jídel
- společné nákupy potravin s vychovatelem

Doprava, cestování, zásilky:

- telefonní hovor
- psaní dopisů
- zakoupení jízdenek
- základní orientace v jízdních řádech

Společenské chování:

- chování mezi vrstevníky
- zásady společenského chování muže k ženě
- základy stolování

Výchova ke společnosti:

- základní lidská práva a povinnosti

Přemýšlení o budoucnosti (vyučení, škola, rodina)

Starší školní věk:

Osobní hygiena:

- úprava účesu
- stříhání a úprava nehtů
- aplikace prostředků intimní hygieny
- specifická hygiena u chlapců
- důsledky špatné hygieny

Oblékání a obouvání:

- výběr vhodného oděvu a obuvi dle aktuální příležitosti a činnosti
- estetika obouvání a oblékání
- nákup oděvů a obuvi v doprovodu
- ekonomická stránka činnosti
- samostatný nákup oděvů a obuvi
- péče o obuv
- praní oděvů s dohledem
- balení zavazadel (na sportovní akce, na dovolenky)

Provoz domácnosti:

- příjmy domácností
- zabezpečení příjmů
- nutná pravidelná vydání domácností
- rovnováha mezi příjmem a vydáním
- základní potřeby pro provoz domácnosti

- základní vybavení domácnosti
- úvěrová problematika

Základní domácí práce:

- mytí podlahy
- údržba nábytku
- čisticí prostředky
- převlékání ložního prádla
- úklid venkovních prostor
- péče o květiny, chodníky, trávníky, okrasné dřeviny
- údržba hygienického zařízení

Ošetřování nemocného, životospráva:

- příznaky běžných chorob
- ohlášení nehody, oznámení rychlé záchranné služby
- prostředky první pomoci
- ošetření drobných poranění
- zásady první pomoci
- přeprava zraněného
- negativní následky užívání návykových látek
- prevence pohlavních chorob
- základy zdravé výživy, zdravý životní styl
- zdravotní pojištění

Rodinná a sexuální výchova:

- projevy dospívání
- význam lásky a sexuality
- výběr partnera, milenecké vztahy, sňatek, manželství
- pravidelné lékařské prohlídky
- vývoj plodu, porod
- péče o pohlavní orgány

Základy vaření, zdravá výživa:

- praktické dovednosti při přípravě jednoduchých jídel
- manipulace s kuchyňským nářadím
- celková příprava jídel
- základní vybavení kuchyně
- skladování potravin, záruční lhůty
- nákupy potravin

Doprava, cestování, zásilky:

- zabalení a posláání balíku
- telefonní hovor
- napsání a odeslání dopisu
- e-mailová komunikace
- odeslání složenky
- informace o bankovních účtech
- zakoupení jízdenek,
- kultura cestování

Společenské chování:

- chování mezi vrstevníky
- zásady společenského chování muže k ženě
- jednání na úřadech
- základy stolování

Výchova ke společnosti:

- základní lidská práva a povinnosti
- základní právní předpisy
- sociální péče

Volba dalšího vzdělávání a výběr budoucího povolání

4.1 Organizace výchovných činností

Mimoškolní činnost je organizována na základě resocializačního a reedukačního programu zařízení, plánu výchovně vzdělávací činnosti, týdenních programů. Cílem výchovně vzdělávací činnosti je vytvoření stabilního prostředí, které dětem umožní uspokojování základních potřeb a které zajišťuje rozvíjení vědomostí, dovedností a návyků s přihlédnutím k zájmům a individualitě každého dítěte.

4.2. Výchovně léčebné skupiny

Pro děti s psychiatrickou zátěží vyžadující zvýšený individuální speciálně pedagogický přístup, vyžadující neustálý dohled a kontrolu jsou zřízeny v DDS výchovně léčebné skupiny. Realizace programu rozvoje osobnosti ve výchovně léčebné skupině probíhá na principu komprehenzivní rehabilitace – jde o souhrn aktivit zaměřených na předcházení, zmírnění či odstranění problémů dítěte s cílem dosažení maximálně možného zapojení do běžného života. Jde o vzájemně sladěný postup všech odborníků zainteresovaných na podpoře dítěte, který probíhá v oblasti speciálně pedagogické, terapeutické, medicínské, sociální, pracovní.

Organizace mimoškolních aktivit ve výchovně léčebné skupině využívá režimové prvky, pravidla komunity a skupiny, jejich vyžadování, dodržování, je součástí komplexní péče. V maximální možné míře je uplatňován zvýšený individuální přístup, speciální výukové, výchovné přístupy, terapie a lékařské doporučení.

System péče na výchovně léčebné skupině poskytuje zvýšený individuální přístup k potřebám každého zařazeného dítěte. Režimová složka výchovného působení umožňuje stanovení pravidel skupiny, jejich vyžadování, dodržování, je tak součástí komplexní péče. Nastavený systém poskytuje transparentnost, zřetelnost pravidel, bezpečnost v opakujících se činnostech a režimových prvcích, která jsou důležitá pro zařazené děti. Pravidelnou součástí programu skupiny jsou psychoterapeutické a socioterapeutické techniky, relaxace, vycházky, osobní volno atd.

Etopedka s psychologkou uplatňují zvýšený individuální přístup zaměřený k potřebám každého dítěte. Na základně konkrétních potřeb dítěte se v maximální míře využívá kombinace individuální a skupinové terapie, kognitivně – behaviorální terapie, muzikoterapie, arteterapie, ergoterapie, canisterapie, socioterapeutické činnosti, terapie hrou, terapeutické výlety a pobyty, sportovní a zážitkové aktivity.

Personálně je provoz ve výchovně léčebných skupinách pro svou pedagogickou náročnost doplněn o asistenta pedagoga a o pravidelnou činnost vlastní psychologky a etopedky.

Výchovně léčebné skupiny jsou rozděleny podle věku chlapců. Jednu výchovně léčebnou skupinu tvoří chlapci mladšího školního věku základní školy. Zde je režim zaměřen na dodržování režimových opatření, izolaci od negativních vlivů ze strany starších chlapců, je zde v denním režimu myšleno na více prostoru pro odpočinek a relaxaci, a na časté změny činností (odpočinek, relaxace, prostor pro osobní volno, pracovní činnosti, hry, výtvarné a rukodělné

aktivity, společenské hry, sportovní aktivity, terapeutické činnosti), které jsou pro fungování výchovně léčebných skupin nezbytné.

Další výchovně léčebné skupiny tvoří chlapci staršího školního věku základní školy, kde klademe důraz zejména na individuální přístup a práci s chlapci, na zabezpečení klidného prostředí, dostatku osobního volna, a organizování vhodné zájmové a volnočasové činnosti (sport, pracovní terapie, turistika, kontakt s rodinou).

Činnost výchovně léčebné skupiny upravuje samostatná vnitřní směrnice.

4.3. Systém hodnocení dětí

Hodnotící systém je založen na kladném, pozitivním a individuálním přístupu k dítěti. Dítě musí být motivováno a neustále povzbuzováno k lepším výsledkům. K hodnocení dětí slouží slovní hodnocení, které je prováděno několikrát denně a je zakončeno známkou. Z důvodu, aby dítě vidělo jasně a hmatatelně svůj konkrétní výsledek, je týdenní hodnocení znázorněno graficky.

- známkou jedna je hodnoceno dítě, které je aktivní, samostatné, bez kázeňských přestupků,
- známkou dvě je hodnoceno dítě, které v běžném dni nemá závažnější kázeňské přestupky, nebo přestupek byl pouze ojedinělý a klady chování převažují nad jeho nedostatky,
- známkou tři je hodnoceno pasivní dítě, které se navíc dopustí závažných kázeňských přestupků, jako je například: bezdůvodný pozdní návrat z vycházky, nedovolené vzdálení, podvody, poškozování majetku zařízení,
- známkou čtyři je hodnoceno dítě, které soustavně hrubě porušuje vnitřní řád domova, nebo zákony ČR. Zaměříme se především na: úmyslné ublížení na zdraví, prokázanou šikanu, požívání alkoholu, nebo jiných návykových látek, útěk ze zařízení, hrubé porušení předpisů o ochraně zdraví při práci a požárních předpisů,
- v době nepřítomnosti dítěte v zařízení / dovolená, nemoc, útěk/ se hodnocení neprovádí,
- známka, jako výsledný produkt ústního hodnocení se zapisuje na určený formulář, hodnocení je rozvrženo do čtyř časových celků jednoho dne,
- po příchodu nového dítěte do školského zařízení jsou dítěti pro pochopení hodnotícího systému vysvětlovány případné klady a zápory v jeho chování s ohledem na začlenění do nového prostředí,
- dítě, které zamezí hrubému porušení vnitřního řádu, může být k odměně navrženo řediteli, nebo vedoucímu vychovateli,
- dítěti, které se zodpovědně připravovalo na reprezentaci zařízení a vzorně reprezentovalo, může být na základě doporučení vedoucího akce udělena odměna,
- dítě bude se svým hodnocením seznámeno: při každém předání mezi pedagogickými pracovníky, při denním hodnocení – kde jej zhodnotí vychovatel. Slovně zhodnotí klady a zápory chování, dá prostor dítěti k sebehodnocení a skupině, aby se i ona vyjádřila k hodnocení jedince. Při týdenním hodnocení – které provádí každý týden v pondělí skupinový vychovatel. Toto slovní hodnocení bude zaznamenáno písemnou formou do knihy hodnocení. Při měsíčním hodnocení na komunitě, za účasti všech žáků a pedagogických pracovníků. Toto hodnocení se taktéž zaznamenává písemnou formou do knihy hodnocení,
- pololetní hodnocení je spojeno s vysvědčením, je podána písemná zpráva rodičům žáka o jeho výsledcích, kterou zpracovává třídní učitel a skupinový vychovatel.

Motivační systém hodnocení

Výborný - modrý

- aktivně se zapojuje do všech činností, sám plní povinnosti plynoucí z denního režimu, nepoužívá sprostá slova a vulgární výrazy, chová se slušně, je příkladem ostatním dětem,

- nekouří v areálu DDŠ, ZŠ a ŠJ, hlásí se u vychovatele o práci a bez připomínek si řádně plní přípravu do školy,
- pomáhá pedagogickému pracovníkovi, pomáhá dětem ve třídě či skupině, aktivně sám pomáhá nově přichozím dětem se začlenit do třídy či skupiny, reprezentuje DDŠ, ZŠ a ŠJ

Velmi dobrý - zelený

- zapojuje se do činností, není však aktivní, k plnění povinností musí být vyzýván pedagogickými pracovníky,
- není vulgární, nekouří v areálu DDŠ, ZŠ a ŠJ, neporušuje vnitřní řád, svěřené pracovní úkoly plní pod vedením pedagogického pracovníka

Dobrý - žlutý

- na opakovaný příkaz se zapojuje do činností, svěřené úkoly plní jen pod přímým dohledem pedagoga
- plnění svých povinností plynoucích z denního režimu se vyhýbá, musí být opakovaně vyzýván
- občas používá sprostá slova a vulgární výrazy, v rámci týdenní činnosti byl v rozporu s vnitřním řádem DDŠ.

Špatný - červený

- neplní opakované příkazy pedagoga k zapojení se do činností plynoucích z denního režimu, opakované příkazy splní pouze částečně či špatně, záměrně se jim vyhýbá, používá sprostá slova, je vulgární k vrstevníkům i zaměstnancům DDŠ, ZŠ a ŠJ
- odmítá přípravu do školy, v rámci týdenní činnosti byl závažným způsobem v rozporu s vnitřním řádem DDŠ, ZŠ a ŠJ.
-

Samostatné vycházky jsou naplněním práva dítěte s nařízenou ústavní výchovou, tréninkem sociálních dovedností a procesem utváření osobní zodpovědnosti. K samostatné vycházce dává souhlas pedagogický pracovník školského zařízení (většinou vychovatel) v souladu s týdenním programem výchovně vzdělávací činnosti, pokud nedošlo k zákazu nebo omezení v rámci opatření ve výchově. Samostatná vycházka může být omezena určením místa a času. Samostatné vycházky jsou zaznamenávány do programu EVIX, kde se zapisuje skutečný čas příchodu a odchodu. Děti jsou poučeni o dodržování pravidel bezpečnosti a slušného chování na veřejnosti.

Dále je možné opatření ve výchově dle § 21 zákona 109/2002 Sb.

1/ Za prokázané porušení povinností vymezených tímto zákonem může být dítěti

- odňata výhoda
- sníženo kapesné v rozsahu stanoveném tímto zákonem
- dítěti s nařízenou ústavní výchovou, může být omezeno, nebo zakázáno trávení volného času mimo zařízení v rozsahu stanoveném vnitřním řádem
- odňata možnost zúčastnit se činností, nebo akce organizované zařízením nad rámec vnitřního řádu.
- odňata možnost účastnit se atraktivní činnosti, či akce

2/ Opatření podle odstavce 1 lze ukládat podmíněně se zkušební dobou až na 3 měsíce.

3/ Za příkladné úsilí a výsledky při plnění povinností nebo za příkladný čin může být dítěti

- prominuto předchozí opatření podle odst. 1
- udělena věcná, nebo finanční odměna
- zvýšeno kapesné v rozsahu stanoveném tímto zákonem

d/ povolena mimořádná návštěva kulturního zařízení, mimořádná vycházka, mimořádná návštěva, nebo přiznána jiná osobní výhoda

4/ Dítě s uloženou ochrannou výchovou může být dále v případě dobrých výsledků při plnění povinností

a/ povolena samostatná vycházka mimo zařízení na dobu nejvýše 12 hodin, lze-li mít důvodně za to, že tím nebude ohrožen účel výkonu ochranné výchovy.

b/ povoleno přijetí návštěvy jiných osob než odpovědných za výchovu, osob blízkých a oprávněných zaměstnanců orgánu sociálně-právní ochrany dítěte, není-li to v rozporu s účelem výkonu ochranné výchovy. V odůvodněném případě může být návštěva uskutečněna se zrakovou, případně i sluchovou kontrolou zaměstnancem zařízení

5/ Opatření přijatá podle odstavců 1 až 4 jsou zaznamenána do osobního spisu dítěte.

5. Výchovné a vzdělávací strategie:

Na základě zprávy o vyšetření nebo IPODU sestavuje skupinový vychovatel, etoped a psycholog DDŠ, ZŠ a ŠJ program rozvoje osobnosti dítěte. Program je rozdělen do oblastí vzdělávací a výchovné. Jsou v něm stanoveny krátkodobé, střednědobé a dlouhodobé cíle v jednotlivých fázích pobytu. Skupinový vychovatel pravidelně sleduje dosažené výsledky stanovených cílů a provádí o tomto pozorování zápis do určeného formuláře. Dítěti je přidělen klíčový pracovník, který dítěti věnuje individuální pozornost, snaží se o budování důvěry v jejich vzájemném vztahu a podporuje dítě v naplňování jeho potenciálu.

Umožnit dětem osvojit si strategii učení a motivovat je pro celoživotní učení:

- rozvoj postojů, dovedností a způsobů rozhodování metodami, které umožňují přímou zkušenost
- dostatek informačních zdrojů a učebních impulzů – knihovna, internet, exkurze
- propojení informací se skutečným životem
- samostatnost, organizace vlastní činnosti, vlastní úsudek, iniciativa, tvořivost, zodpovědnost
- komunikační dovednosti, spolupráce, práce v týmu
- poznávání vlastních možností
- prezentace vlastních výsledků
- tvořivost – práce na projektech
- účast na organizaci vzdělávání
- práce v motivujícím prostředí
- práce s přiměřeným učivem
- hodnocení formou zpětné vazby
- hodnocení za to, co žák zvládá, ne za to, co neumí
- výuka bez situací nerovnosti a ponížení stanovení dílčích cílů
- zařazování metod, které podporují zvědavost
- využívání kladného hodnocení
- osobní příklad pedagogů
- sebehodnocení žáků
- podněcovat žáky k tvořivému myšlení, logickému uvažování a k řešení problémů
- poznatky nejsou žákům předkládány v hotové podobě
- uplatňování mezipředmětových vztahů
- objevování vzájemných vztahů a příčin přírodních, společenských a dalších jevů a dějů
- přechod od frontálního vyučování k aktivizujícím metodám
- uplatňování základních myšlenkových operací – srovnávání, třídění, analýza, syntéza, zobecňování, abstrakce
- rozvíjení schopnosti logického uvažování
- praktická cvičení
- řešení problémů na základě kritického zhodnocení informací

- podpora netradičních způsobů řešení

Vést žáky k všestranné, účinné a otevřené komunikaci:

- prostor pro střetávání a komunikaci různými formami (ústně, písemně, výtvarnými prostředky, pomocí technických prostředků atd.)
- dodržování etiky komunikace (vstřícnost, naslouchání, prostor pro různé názory, respektování originálních, nezdařených aj. názorů)
- základ prohledání a objevování problémů
- základ spolupráce a společného prožívání
- předpoklad poznávání sebe a vztahů k jiným
- práce v týmu
- žákovská správa

Rozvíjet u žáků schopnost spolupracovat a respektovat práci a úspěchy vlastní i druhých:

- jasná pravidla pro soužití ve škole – práva, povinnosti, sankce
- atmosféra demokracie a přátelství
- kooperativní učení, spolupráce ve výuce
- osobní odpovědnost za výsledky společné práce
- spolupráce učitelů a podíl na řízení školy
- spolupráce s rodiči a dalšími spolupracujícími organizacemi, sponzory
- žákovská správa
- komunita

Připravovat žáky k tomu, aby se projevovali jako svébytné, svobodné a zodpovědné osobnosti, uplatňovali svá práva a plnili své povinnosti:

- učit se samostatně rozhodovat a nést důsledky za svá rozhodnutí
- demokracii a svobodu nezaměňovat za anarchii
- nutnost dodržování mravních hodnot a slušného chování a jednání
- vhodnou formou prosazovat své zájmy
- učit se argumentovat
- pracovat s vnitřním řádem
- žákovská správa, komunita

Vytvářet u žáků potřebu projevovat pozitivní city v chování, jednání a v prožívání životních situací, rozvíjet vnímavost a citlivé vztahy k lidem, svému prostředí i k přírodě:

- chápání bohatství a složitost citového života, rozvíjet citovou otevřenost vůči podnětům z prostředí, ve kterém žijí
- orientace ve vlastním citovém životě a v citových vztazích
- s pomocí dospělých, řešení svých problémů
- učit otevřeně a kultivovaně projevovat své city
- učit ohleduplnému a citlivému vztahu k lidem, k přírodě a ke kulturním a etickým hodnotám
- vést k uvědomění citové nevyzrálosti v období dospívání
- učit žáky aktivně rozvíjet a chránit své fyzické, duševní a sociální zdraví a být za ně odpovědný

Čistota prostředí školského zařízení:

- vhodné hygienické zázemí
- vhodné prostředí – účelnost, funkčnost, estetičnost, bezpečí – spoluúčast na jeho úpravě
- organizace denního režimu upravit ve prospěch dětí, přihlídnout k věkové a mentální zralosti (časová, obsahová)
- zdravý stravovací a pitný režim
- kompenzační a hygienické přestávky v učení

- pohybové relaxační přestávky, dostatečná nabídka pohybových aktivit pro každého (včetně víkendových a prázdninových zájezdů)
- škola bez kouře a drog
- důsledná prevence šikany a násilí
- vztahy ve škole – úcta, sounáležitost, uznání
- respektování individuálních rozdílů, motivační hodnocení

Vést žáky k toleranci a ohleduplnosti k jiným lidem, jejich kulturám a duchovním hodnotám, učit je žít společně s ostatními lidmi:

- chápání principů a fungování demokracie v osobním životě i ve škole a společnosti
- otevřenost vůči spolužákům
- solidarita s druhými
- rozvíjení kritických postojů k negativním projevům ve škole i společnosti
- integrace žáků vyžadujících speciální péči
- uvažování v evropských a celosvětových souvislostech
- rozvíjení schopnosti empatie
- multikulturní výchova – porozumění odlišnému způsobu života lidí z jiných kultur
- vytváření podmínek pro adaptaci žáků z jiných kulturních prostředí
- ohleduplnost vůči starým, nemocným a postiženým lidem

Pomáhat žákům poznávat a rozvíjet vlastní schopnosti v souladu s reálnými možnostmi a uplatňovat je spolu s osvojenými vědomostmi a dovednostmi při rozhodování o vlastní životní a profesní orientaci:

- uplatňování sebehodnocení žáků
- informační a poradenské činnosti v oblasti profesní orientace
- exkurze do odborných učilišť
- osvojování základních pracovních dovedností a návyků
- výstupní hodnocení žáků