

Dům dětí a mládeže Slavičín, příspěvková organizace

Osvobození 296, 763 21 Slavičín



Školní vzdělávací program DDM Slavičín

NA ROK 2023 - 2026

Zpracovala **Ivana Fojtíková**, ředitelka DDM Slavičín.

1.1. 2023

Naše zařízení, Dům dětí a mládeže ve Slavičíně, realizuje zájmové vzdělávání v souladu se Školním vzdělávacím programem.

Reaguje na zájmy a potřeby klientů. Veškerý obsah činnosti zajišťuje prostřednictvím svých profesionálních, interních pedagogických pracovníků, ale i externích pracovníků.

Školní vzdělávací program DDM je v souladu s § 5 odst. 2 zákona č. 561/2004 Sb., o předškolním, základním, středním, vyšším odborném a jiném vzdělávání (dále jen školský zákon). Obsahuje identifikační údaje, charakteristiku zařízení, stanovuje cíle vzdělávání včetně jejich konkrétní podoby, formy, délku, obsah a časový plán vzdělávání, podmínky přijímání uchazečů, průběhu a ukončování vzdělávání, včetně podmínek pro vzdělávání žáků se speciálními vzdělávacími potřebami, označení dokladu o ukončeném vzdělání. Dále obsahuje popis materiálních, personálních a ekonomických podmínek a podmínek bezpečnosti práce a ochrany zdraví, za nichž se vzdělávání v DDM uskutečňuje.

Dům dětí a mládeže poskytuje služby a vzdělávání, které svým způsobem navazují a jsou v souladu s jinými školskými subjekty – mateřské školy, základní školy a ZŠ praktická a speciální ve Slavičíně – Hrádku.

Tento Školní vzdělávací program bude dle aktuální potřeby doplňován na základě platné legislativy pro zájmové vzdělávání, tak, aby byl v souladu s výchovně - vzdělávacími potřebami a reakcí na poptávku klientů.

Obsah školního vzdělávacího programu:

- 1. Základní a identifikační údaje organizace**
- 2. Struktura organizace**
- 3. Charakteristika organizace**
- 4. Charakteristika ŠVP**
- 5. Cíle zájmového vzdělávání – operativní, specifické, globální**
- 6. Délka a časový plán vzdělávání, podmínky přijímání uchazečů, průběhu a ukončování zájmového vzdělávání, doklad o ukončeném vzdělávání**
- 7. Podmínky pro vzdělávání účastníků se speciálními vzdělávacími potřebami**
- 8. Klíčové kompetence + výchovně vzdělávací strategie**
- 9. Enviromentální výchova a vzdělávání**
- 10. Obsah výchovně vzdělávací práce – oblasti, formy**
- 11. Materiální, personální, ekonomické, hygienické a bezpečnostní podmínky, psychosociální podmínky**
- 12. Partnerství, spolupráce, spolupráce s rodiči**
- 13. Autoevaluace – vnitřní a vnější hodnocení DDM**
- 14. Závěrečná ustanovení**
- 14. Dodatky a přílohy**

1. Základní a identifikační údaje organizace

Dům dětí a mládeže Slavičí, příspěvková organizace

Osvobození 296, 763 21 Slavičín

Příspěvková organizace

IČO: 69 65 24 06

IZO: 618 500 987

ZŘIZOVATEL: MĚSTO SLAVIČÍN

ADRESA: MĚSTO SLAVIČÍN

OSVOBOZENÍ 25

763 21 Slavičín

Datum zřízení: 1. 4. 1995

Datum zařazení do rejstříku škol a ŠZ: od 15.4.2006 , č. j. 24514/2006

Datum poslední aktualizace v síti: 15. 4. 2006

Statutární orgán DDM Slavičín – ředitelka školského zařízení:

Ivana Fojtíková, ředitelka DDM od 1. 7. 2015

Kontakt na školské zařízení – DDM Slavičín

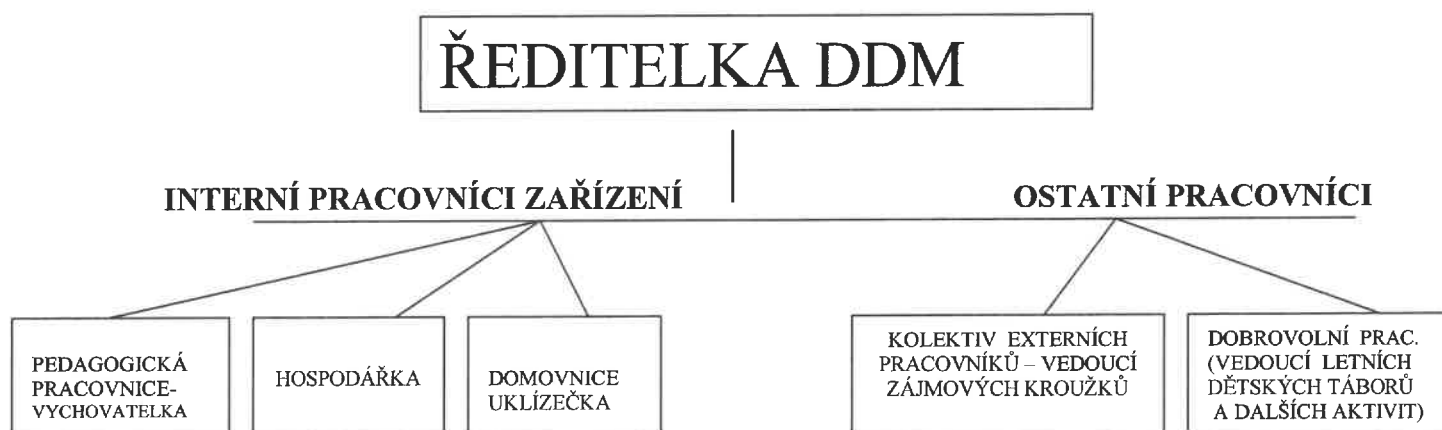
tel.: 577 341 921, 604 155 312

e-mail: reditelka@ddmslavicin.cz, info@ddmslavicin.cz

Informace poskytuje : Ivana Fojtíková. DDM Slavičín

2. Struktura organizace

DŮM DĚTÍ A MLÁDEŽE SLAVIČÍN, OSVOBOZENÍ 296,763 21 SLAVIČÍN ORGANIZAČNÍ ČLĚNĚNÍ – FUNKČNÍ SCHÉMA ORGANIZACE (VŠICHNI UVEDENÍ PRACOVNÍCI V PŘÍMÉ PODŘÍZENOSTI)



3. Charakteristika organizace

Zřizovatelem Domu dětí a mládeže ve Slavičíně je Město Slavičín. Toto zařízení je příspěvkovou organizací. DDM Slavičín působí ve městě, které má cca 5.000 obyvatel. Našimi klienty jsou však i další osoby, a to z okolních obcí (Petrůvka, Lipová, Šanov, Rokytnice, Hostětín, Bojkovice, Bohuslavice nad Vlárí, Vlachovice, Vrbětice, Val. Klobouky, Jestřabí, Štítná nad Vlárí, Brumov – Bylnice, Loučka, Újezd, Nevšová, Luhačovice, Pozlovice, Zlín).

Při tvorbě, sestavování rozvrhu hodin zařízení pro pravidelnou činnost a částečně i pro činnost nepravidelnou, se snažíme přizpůsobit tento materiál tak, aby částečně zohledňoval možnosti mimoslavičínských klientů.

Dům dětí a mládeže Slavičín je právním subjektem, maximální kapacita organizace je stanovena na 470. Je umístěn v bývalé soukromé vile, pod největším slavičínským sídlištěm, Malé Pole.

DDM není vlastníkem nemovitosti, svoji činnost provozuje v hlavním objektu. Majitelem budovy je Město Slavičín. Naše zařízení má i několik elokovaných pracovišť, a to:

- tělocvična ZŠ sídl. Vlára Slavičín
- dřevěný pavilón ZŠ sídl. Vlára Slavičín
- Orlovna Slavičín
- počítačová učebna - Nadace Jana Pivečky
- hřiště TVD Slavičín
- sportovní hala Slavičín
- Charita sv. Vojtěcha Slavičín
- Hasičská zbrojnice Slavičín
- kuželna
- gymnázium Jana Pivečky
- Elánek Slavičín.

DDM zajišťuje podle účelu, za jakým byl zřízen, výchovné, vzdělávací, zájmové, popřípadě tematické a rekreační akce, zajišťuje osvětovou činnost pro děti, žáky, studenty a pedagogické pracovníky, zákonné zástupce nezletilých účastníků, popřípadě i další osoby, a to bez ohledu na místo jejich trvalého bydliště.

Činnost DDM se uskutečňuje ve více oblastech zájmového vzdělávání.

Zájmové vzdělávání je uskutečňováno těmito formami:

- příležitostná zájmová činnost: akce, krátkodobé kurzy, místní soutěže
- pravidelná zájmová činnost: kroužky, kluby, dlouhodobé kurzy
- táborová činnost spojená s pobytem - pobytové tábory
krátkodobé pobytové akce
příměstské tábory
- nabídka spontánních činností – otevřený klub, herna pro účastníky zájmového vzdělávání.

V případě, že nám to umožní především finanční podmínky, ale i personální podmínky, může být organizována také:

- osvětová činnost včetně shromažďování a poskytování informací pro děti, žáky a studenty, popřípadě i další osoby individuální práce,
- vytváření podmínek pro rozvoj nadání dětí, žáků a studentů

V DDM Slavičín pracují pedagogové volného času, externí pracovníci – vedoucí zájmových kroužků, ekonomka a uklízečka.

Statutárním orgánem DDM je ředitelka jmenovaná radou města Slavičín, která ho řídí. Ve všech záležitostech DDM vystupuje jako vedoucí organizace. Organizační strukturu, zásady činnosti a metody řízení upravuje Organizační a Vnitřní řád DDM Slavičín.

4. Charakteristika ŠVP

Cílem programu je nabízet činnosti zaměřené na různé oblasti v podnětném a přátelském prostředí.

Vzděláváme a vychováváme v souladu s přirozenými potřebami o získávání znalostí, dovedností a návyků, navozování sociálních kontaktů.

Zájmová činnost je založena na přímých zážitcích z činnosti, vycházející částečně z vlastní volby, dětské zvědavosti, potřeby zaměstnávat se a komunikovat.

Obsah vychází ze života, potřeb, zájmů, přání dětí, žáků a studentů, dospělých při zdůraznění dobrovolné účasti, její rozmanitosti, pestrosti, zajímavosti a přitažlivosti tak, aby bylo možno naplňovat cíle – tj. zájmy celospolečenské.

Náročnost obsahu se přizpůsobuje individuálním a věkovým zvláštnostem dětí, žáků a studentů a naplňuje je vhodnými formami činnosti.

Pedagogové volného času vytváří příležitosti a podmínky pro realizaci aktivit ve volném čase. Učí jedince vhodně a kvalitně využívat svůj volný čas, chápat jej jako významnou životní hodnotu. Seznámí ho se širokou škálou volnočasových aktivit.

Ve výchovně vzdělávací činnosti organizace spolupracuje s rodiči, školami a jinými podobně zaměřenými subjekty. Na území Slavičína: MŠ, ZŠ, Gymnázium J.Pivečky, ZŠ prakt. a spec. v Hrádku, R-EGO, Nadace J. Pivečky, místní knihovna.

- **K čemu přispívá zájmové vzdělávání v naší organizaci?**

Vede účastníky k seberealizaci a sebepoznávání, objevování vlastních schopností a jejich rozvíjení s cílem přinášet kladné emoce, prožitky.

Není jen pouhým doplňkem školní práce, ale součástí celého systému výchovy, celoživotního učení.

- **Jak probíhá výchova a vzdělávání v naší organizaci?**

Zájmové vzdělávání, které realizuje Dům dětí a mládeže, probíhá především vlastní činností dětí, žáků a studentů, jejich interakcí s okolím a získávanou vlastní zkušeností. Vše je založeno na přímých zážitcích z činnosti, vycházející částečně z vlastní volby, dětské zvědavosti, potřeby zaměstnávat se a komunikovat.

Ve struktuře činností jsou zastoupeny činnosti řízené i spontánní.

Programy jsou koncipovány tak, aby posilovaly přirozenou touhu po poznávání a porozumění.

V rozsáhlé skladbě činností jsou zastoupeny nejen zájmové kroužky a kluby, ale také kurzy, akce pro veřejnost, soutěže, příměstské tábory, aktivity na období krátkodobých prázdnin, spontánní činnosti, pobytové akce, metodická a osvětová činnost... V krátké budoucnosti miníme realizovat i výukové programy.

- **Zaměřujeme se především**

na nabídku činnosti zaměřenou na různé oblasti, umožňující získat vědomosti a dovednosti mimo organizovanou školní výuku. Rozsáhlá skladba činností vytváří příležitost pro účastníky za pomoci dospělých orientovat se v zájmové činnosti, hledat a postupně nalézat zájmy stále hodnotnější, vyhraněnější a trvalejší.

- **Jaké máme podmínky**

maximálně se snažíme pracovat v podnětném, tvůrčím a pozitivním prostředí.

V podstatě pracujeme v průměrných podmínkách, co se týče vybavení. Účelu činnosti je přizpůsobeno prostředí, v němž klienti pracují – klubovny, klubová místnost, modelářské dílny, prostory pro různé pohybové aktivity, kuchyňka.

- **Co sledujeme**

Podílení se na utváření odpovídajících rysů osobnosti.

Rozvíjení tvořivosti, objevování předpokladů jedinců, umožnění rozvoje talentů.

Vytváření a utužování sociálních vztahů a vazeb.

Ovlivňování zdravého životního stylu.

Ovlivňování jednotlivců i skupin při výběru prostředí, v nichž lze trávit volný čas.

5. Cíle zájmového vzdělávání

Operativní / krátkodobé / cíle zájmového vzdělávání.

Činnost je vymezena školským zákonem č. 561/2004 Sb., o předškolním, základním, středním, vyšším odborném a jiném vzdělávání a vyhláškou č. 74/2005 Sb. o zájmovém vzdělávání.

DDM pracuje podle ŠVP. V oblasti pravidelné zájmové činnosti jsou definovány vzdělávací cíle na období 1 roku; pomáhají především nově přichozím externím pracovníkům (viz. příloha).

Při své práci přihlížíme k potřebám klientů, jejich požadavkům, touze pokračovat v daných činnostech.

Programy přizpůsobujeme věku a individuálním možnostem skupiny účastníků. Z tohoto důvodu si v programech a plánech necháváme dostatečný prostor a nesvazujeme se příliš dopředu podrobným rozplánováním. Krátkodobé cíle jsou stanoveny každoročně **v plánu práce** na každý příslušný školní rok (viz. příloha).

Specifické cíle zájmového vzdělávání.

Naším cílem je zajistit zájmové vzdělávání - volný čas dětí a mládeže:

- podporovat jeho dostupnost pro každého (kdo o tento projeví zájem)
- poskytovat služby všem věkovým kategoriím od dětí předškolního věku přes žáky a studenty, rodiče s dětmi až po dospělé podle místních potřeb a podmínek a v souladu se zájmy cílových skupin
- objevovat vlastní schopnosti, rozvíjet je a vytvářet podmínky pro seberealizaci a sebepoznávání
- spolupodílet se prevencí sociálně patologických jevů u dětí a mládeže a rozvíjet zdravý životní styl
- podporovat v enviromentálním vzdělávání

Další cíle:

- zajistit širší návaznost na předškolní i školní výuku, aniž jsou opakovány postupy a činnosti, které děti, žáci a studenti již znají ze školního vyučování a z mateřské školy
- usměrňovat a udržovat mnohdy nahodilé zájmy, stejně jako ukázat zájmové oblasti, ve kterých se mohou účastníci uplatnit
- zaměřovat obsah zájmové činnosti podle aktuálních podmínek
- rozvíjet schopnosti a dovednosti především vlastní činností dětí, žáků a studentů, jejich interakcí s okolím (vnější podněty) a získávanou vlastní
- rozvíjet schopnosti být ve společnosti ostatních lidí a kamarádů, přizpůsobit se, spolupracovat, spolupodílet se, tolerovat se, vnímat a přijímat základní hodnoty a pravidla v tomto společenství uznávané
- osvojit si dovednosti důležité k podpoře zdraví, bezpečí, osobní pohody i pohody prostředí, vytvářet si zdravé životní návyky a postoje
- rozvíjet pozitivní city ve vztahu k sobě (uvědomění si vlastní identity, získání sebevědomí, sebeúcty, sebedůvěry) získané přímými zážitky z činnosti, vycházející částečně z individuální volby, dětské zvědavosti, potřeby zaměstnávat se, bavit se a komunikovat
- činnost chápat a zaměřovat ve prospěch rozvoje individuálních předpokladů i sociálních vztahů jednotlivých dětí a mladých lidí a tím současně odpovídat na naléhavou společenskou potřebu dneška
- naučit se odlišit pasivní trávení volného času od aktivního
- napomocť k rozvíjení a posilování klíčových kompetencí.

Vytváříme maximální podmínky především pro rozvíjení:

1. Hodnot a postojů (efektivní cíle)
2. Produktivní činnosti a praktických dovedností (psychomotorické cíle)
3. Poznatků a porozumění (kognitivní cíle)

Přínos klientům:

Vytvoření základu tvořivého postoje k sobě, svým vrstevníkům i ostatním lidem.

Rozvíjení a využívání vlastních schopností.

Možnost kompenzace neúspěchů ve škole, v zaměstnání. Může být určitým návodem a stimulem, jak se vyrovnat s neúspěchy a naučit se tyto „prohry“ přijímat a vyrovnat se s nimi.

Globální cíle zájmového vzdělávání

Vhodnou a promyšlenou nabídkou přispíváme ke kulturní reformě - vliv na volbu povolání, participaci, mobilitu...větší sociální a profesní flexibilitu (viz. příloha).

6. Délka a časový plán vzdělávání, podmínky přijímání uchazečů a ukončování zájmového vzdělávání, doklad o ukončeném vzdělávání

Délka a časový plán vzdělávání:

Činnost DDM je určena pro děti, žáky, studenty, pedagogické pracovníky, popřípadě další osoby, a to bez ohledu na místo jejich trvalého pobytu nebo jiné podmínky. V případě našeho zařízení se jedná o nabídku těchto aktivit širokému cílovému a věkovému spektru, a to vč. handicapovaných dětí, dospělých.

DDM nabízí činnost po celý školní rok, a to i ve dnech, kdy neprobíhá školní vyučování (víkendové dny, krátkodobé a dlouhodobé prázdniny).

Délka a časový plán vzdělávání jsou zpracovány především pro pravidelnou výchovnou, vzdělávací a zájmovou činnost. Pravidelná výchovná, vzdělávací a zájmová činnost probíhá zpravidla v jednoletých cyklech. V případě některých aktivit se jedná o cykly víceleté. Tyto cykly na sebe volně navazují, obsahově jsou přizpůsobeny věku účastníka a dosud jím absolvované délky zájmového vzdělávání (začátečníci, pokročilí).

V průběhu jednoletého cyklu se účastník seznámí a osvojí si základní dovednosti v dané oblasti, v případě víceletých cyklů dále rozvíjí základní dovednosti, vědomosti a návyky.

Plány jednotlivých cyklů jsou součástí pedagogické dokumentace DDM, kde jsou zapsány do deníků zájmových útvarů v části Celoroční plán práce.

Školní rok začíná 1. září a končí srpnem následujícího kalendářního roku. Většina forem vzdělávání je realizována v období školního vyučování s tím, že pravidelná výchovná, vzdělávací a zájmovou činnost je zahájena podle jejího zaměření v průběhu září a během října. Ukončována je během měsíce června.

DDM zajišťuje některé z forem vzdělávání i v období školních prázdnin (tábory, příležitostnou činnost).

Pravidelná činnost – zpravidla 1 školní rok - pokud mají účastníci zájem, mají možnost pokračovat, dál se vzdělávat ve vybrané oblasti. Pedagog zaměřuje obsah zájmové činnosti podle aktuálních podmínek a situace do větší šíře i hloubky.

Schůzky trvají zpravidla 1,0 – 1,5 – 3,0 hodiny. Schůzky probíhají jednou týdně nebo jednou za 14 dní; délka trvání se řídí věkem účastníků a jejich vyspělostí i druhem činnosti. Interval schůzek vychází ze zájmu účastníků, rozvrhu hodin a ekonomicko – organizačních aspektů. Výběr účastníků není omezen, řídí se pouze zájmem o danou oblast. Omezení může nastat jen v případě dodržení pravidel BOZP pro zájmové vzdělávání a prostorovými podmínkami zařízení, a to vč. alokovaných pracovišť.

Zájmové útvary pracují v průměru s 10 – ti členy. Mohou pracovat i s nižším počtem členů, výjimku v počtu členů stanovuje ředitel zařízení. Činnost začíná každým rokem, zpravidla počátkem října a končí zpravidla v předposlední červnový školní týden. V době školních prázdnin se pravidelná činnost zájmových útvarů nekoná, a to z důvodu nízké docházky členů a organizování jiných aktivit – příležitostných akcí a táborové činnosti.

Zájmové útvary v době prázdnin a svátků pracují jen po předchozí domluvě s ředitelem organizace.

Další činnosti jsou krátkodobější, délka trvání vychází z charakteru, zaměření, náplně, rozpočtu a dalších ukazatelů tak, aby byl naplněn cíl činnosti.

Do ostatních činností se mohou účastníci zapojit buď po předchozím přihlášení, nebo při zahájení činnosti, záleží na charakteru činnosti a předem stanovených podmínkách.

O přijetí účastníka k pravidelné výchovné, vzdělávací a zájmové činnosti, táborové činnosti, pobytové akci a některých příležitostných akcí – akce spojená s noclehem, výlet apod. se rozhoduje na základě přijetí písemné přihlášky podepsané uchazečem, u osob mladších 18 let podepsané zákonným zástupcem uchazeče. Pro menší akce máme vždy pro rodiče připraveny informační letáky s návratkami, vč. podpisu zákonných zástupců.

Přihlášky splňují všechny náležitosti, které ukládá školský zákon. DDM není zatěžován vystavováním rozhodnutí o přijetí k zájmovému vzdělávání.

Zájmové vzdělávání je poskytováno zpravidla za úplatu.

Uhrazení úplaty – je podmínkou pro přijetí do některých forem činností, kde se zájmové vzdělávání poskytuje za úplatu. Úplata se hradí předem. Splatnost úplaty v pravidelné výchovné, vzdělávací a zájmové činnosti je ředitelem stanovena tak, aby byla tato úplata splatná 30. 10. daného roku, po předchozí domluvě s ředitelkou organizace může být platba oddálena vyplněním zápisního lístku, úplata se pak uhradí nejpozději

do 15. 12. kalendářního roku platného školního roku. Úplata je splatná jednou roční splátkou, v ojedinělých případech ve dvou pololetních splátkách.

Součástí přihlášky není vnitřní řád pro účastníky zájmové činnosti, ale informace, že se s ním mohou zákonní zástupci seznámit v DDM Slavičín. Účastníci zájmové pravidelné činnosti jsou s ním seznámeni na prvních schůzkách zájmových kroužků, klubů, déletrvajících kurzů a všem je k dispozici na nástěnce organizace v přízemí zařízení.

Přihláška je platným dokumentem školského zařízení.

Přihlašování na námi nabízené aktivity je formou webových stránek online.

Uchazeči o zájmové vzdělávání jsou přijímáni do forem činností na základě těchto kritérií:

- a) Kapacita: je různě definována pro jednotlivé formy i obory činností. Pro pravidelnou výchovnou, vzdělávací a zájmovou činnost je stanovena minimálním počtem 8 účastníků; nižší počet z důvodů bezpečnostních, prostorových a jiných, je povolován ředitelkou organizace. U dalších forem činností je určena aktuálními podmínkami, prostorovými možnostmi a BOZP pro realizovanou činnost.
- b) Věk: pro pravidelnou výchovnou, vzdělávací a zájmovou činnost je stanovena věková hranice pro uchazeče, u většiny dalších forem činností není rozhodujícím, ale jen doporučujícím faktorem. Věkový interval není pevně stanoven.

U pobytové táborové činnosti je rozhodující věk dítěte - pro samostatnou účast věkovou hranicí 6 let, pokud se této činnosti účastní zákonní zástupci, mohou se do táborové činnosti zapojit i s mladšími dětmi.

Průběh zájmového vzdělávání je závislý na formách a typech činností a je podrobně popsán v plánu činnosti na příslušný školní rok. V případě závažného a opakovaného porušení vnitřního řádu DDM je ředitel oprávněn účastníka vzdělávání podmíněčně případně nepodmínečně vyloučit.

Ukončování vzdělávání - probíhá individuálně v jednotlivých zájmových činnostech dle pravidel, která si stanoví vedoucí činnosti, zpravidla ukončením sjednané doby zájmového vzdělávání. Účastník zájmového vzdělávání nezískává po ukončení sjednané doby v daném školním roce žádný doklad (doklad o ukončení

zájmového vzdělávání není pro DDM legislativou stanoven). Někteří vedoucí zájmových kroužků vystavují dětem v souvislosti s ukončením 1. a 2. pololetí školního roku jednoduchá vysvědčení.

7. Podmínky pro vzdělávání účastníků se speciálními vzdělávacími potřebami

Účastníci se speciálními vzdělávacími potřebami mají možnost se zapojit do zájmového vzdělávání, mají možnost si vybrat činnosti, které odpovídají jejich možnostem a potřebám. Rozsah jejich účasti je však limitován podmínkami DDM. V DDM není bezbariérový přístup včetně spec. sociálního zázemí.

Naše činnost je koncipována tak, aby byla dostupná i pro účastníky sociálně znevýhodněné. Většina aktivit je cenově velmi přijatelná.

Děti, žáky a studenty se speciálními vzdělávacími potřebami lze po konzultaci se zákonnými zástupci individuální formou začlenit do zájmového vzdělávání.

Pedagog volného času – logopedická asistentka, poskytuje základní logopedickou péči – prevenci vzniku poruch řeči.

Pro klienty nadané a talentované se snažíme vytvářet specifické podmínky tak, aby mohli svůj talent nadále rozvíjet a prohlubovat. V případě, kdy nemůžeme poskytnout dostatečné podmínky, pomáháme jim také vyhledat další subjekty, kde mohou dále rozvíjet své schopnosti a nadání.

Co se týče klientely se speciálními vadami tak spolupracujeme jak se ZŠ praktické a speciální v Hrádku (nabídka příležitostné činnosti), tak i s Charitou Slavičín (nabídka pravidelné činnosti – dva zájmové kroužky Arteterapie). Jsme rovněž hlavními pořadateli integračních zájezdů – dvou až třídních, máme za sebou takovéto zájezdy dva.

8. Klíčové kompetence + výchovně vzdělávací strategie

Kompetence = způsobilost = souhrn vědomostí, dovedností, schopností, postojů a hodnot důležitých pro osobní rozvoj a uplatnění každého člena ve společnosti.

Smyslem a cílem zájmového vzdělávání je navázat na předškolní i školní výuku a u každého dalšího (i dospělého) účastníka rozvíjet a zlepšovat tuto komplexní dovednost.

Vytváření klíčových kompetencí respektuje individuální zvláštnosti, schopnosti a možnosti účastníků.

K jejich utváření směřuje a přispívá obsah výchovně vzdělávací práce, formy a metody, aktivity, činnosti, které v naší organizaci probíhají.

Vzhledem k zaměření organizace na zájmové vzdělávání je kladen důraz na klíčové kompetence komunikativní, k trávení volného času, sociální a personální, občanské, k podpoře zdraví, k řešení problémů, dále pak pracovní, k učení.

Děti, žáci i studenti, děti s rodiči i dospělí jsou účastníky zájmového vzdělávání v naší organizaci, proto již dále uvádíme označení „účastník“.

Vzhledem ke komplexnímu působení DDM navazuje na předškolní i školní výuku a dále u každého účastníka rozvíjí zejména tyto kompetence a postupy:

1. Kompetence k učení:

učí se s chutí, má zájem rozvíjet svůj případný talent „pro pocit úspěchu“, započatou práci dokončí, pozná vlastní pokrok a uvědomuje si chyby, které mu brání v učení = umí zhodnotit své výkony, učí se nejen spontánně, ale také vědomě, vyhledává a třídí informace, samostatně pozoruje, experimentuje, klade si otázky a hledá na ně odpovědi, všímá si souvislostí, získané vědomosti dává do souvislostí, získané zkušenosti uplatňuje v praktických situacích a dalším učení.

Výchovné a vzdělávací strategie pedagoga

Pedagogové:

- předkládají účastníkům dostatek spolehlivých informačních zdrojů a vedou je k jejich vyhledávání, třídění a využívání v tvůrčí činnosti, později i v praktickém životě
- společně s účastníky rozvíjí aktivní zájem o získávání nových poznatků a dovedností významných pro učení jako jednoho z předpokladů jejich celoživotního vzdělávání
- podporují a využívají dychtivosti účastníků po všem novém, jejich chuti i nadšení
- uplatňují aktivizující metody, které účastníkům přiblíží navozenou problematiku nebo téma z různých pohledů i souvislostí a povedou je k potřebě získávání a vyhledávání dalších informací a zájmu o danou a novou oblast
- sebehodnocením a diskusí umožňují účastníkům posuzovat vlastní pokrok.

Pozn.: přihlídnutí k věkovým a individuálním zvláštnostem dětí.

2. Komunikativní kompetence:

Rozumí a domluví se, vyjadřuje vlastní názory, myšlenky, sdělení, otázky i odpovědi, navozuje a udržuje kontakty, komunikuje bez ostychu s vrstevníky i dospělými, dokáže vyjadřovat své pocity řečí, gestem i dalšími prostředky. Učí se poslouchat a brát v úvahu názory jiných lidí. Reaguje přiměřeně na sdělení. Vyjadřuje se kultivovaně v písemném i ústním projevu – využívá informační i komunikační techniky. Orientuje se v různých zdrojích informací (běžné texty, záznamy a obrazové materiály, webové stránky), zvládá základní manipulaci s počítačem a využívá připojení na internet, vyzkouší si vystoupit na veřejnosti – v rámci kulturních a společenských akcí, přehlídek, soutěží, výstav, vernisáží...

Výchovné a vzdělávací strategie pedagoga

Pedagogové:

- vedou účastníky k dovednostem formulovat vlastní myšlenky a názory na různou problematiku
- uplatňují osvojené modely komunikativních dovedností s vrstevníky a s okolím při řešení problémových situací (schopnost vyjednávat, schopnost umění kompromisu, schopnost nalézt společné řešení)
- rozvíjejí specifické dovednosti komunikační obrany proti manipulaci a agresi
- projevují úctu a respekt k názorům a návrhům účastníků, zajímají se o jejich názory, problémy, pocity
- zapojují všechny účastníky do diskuse
- dávají najevo pochopení a porozumění pro jejich potřeby
- podporují komunikativní dovednosti potřebné k domlouvání s druhými, ke spolupráci

3. Sociální a personální kompetence:

Samostatně rozhoduje o svých činnostech a uvědomuje si, že za ně odpovídá a nese důsledky, projevuje citlivost a ohleduplnost, rozpozná vhodné a nevhodné chování, vnímá nespravedlnost, agresivitu, šikanu a dovede se bránit, ve skupině spolupracuje navazuje a udržuje kontakty, dokáže se prosadit i podřídít – přijmout kompromis, je schopen respektovat jiné, ovládat své chování, je tolerantní k odlišnostem mezi lidmi – jejich přednostem i nedostatkům, má kladný vztah a úctu ke starším a handicapovaným spoluobčanům, podílí se na vytváření příjemné tvůrčí - pracovní atmosféry, účinně spolupracuje ve skupině, pozitivně ovlivňuje kvalitu společné práce, dokáže pomáhat ostatním, posiluje své sebevědomí na základě poznání a pochopení vlastní osoby, čerpá poučení z toho, co si druzí lidé myslí, říkají a dělají, je schopen zapojit se do organizace činnosti, ví, jak se chovat při setkávání s neznámými lidmi.

Výchovné a vzdělávací strategie pedagoga

Pedagogové:

- vedou účastníky k utváření hodnotných mezilidských vztahů založených na ohleduplnosti a úctě k druhému člověku
- vedou účastníky k tomu, že každý z nich svým podílem ovlivňuje utváření příjemné atmosféry
- pomocí aktivizujících výukových metod rozvíjejí u účastníků interakční a vztahové dovednosti pro život
- podporují práci ve skupině, vedou účastníky k respektování pravidel práce v týmu a uvědomění si, že svými pracovními činnostmi ovlivňují kvalitu společné práce

- při spolupráci ve skupině vedou účastníky ke vzájemné pomoci i vzájemné kontrole, podporuje vzájemné hodnocení a sebehodnocení
- vytváří prostor pro vlastní volbu a následné převzetí následků za vlastní volbu
- učí účastníky porozumět hodnocení ostatních a učit se hodnotit sami sebe
- pomáhá účastníkům vytvářet pozitivní představu o sobě samém, podporuje jeho sebedůvěru a samostatný rozvoj
- seznamuje děti s chováním při situacích hromadného ohrožení – požár aj. nebezpečí, vyhlášení poplachu, při dopravní nehodě, důležitá telefonní čísla
- napomáhá účastníkům k dosažení pocitu sebeuspokojení a sebeúcty
- v rámci možností se podílí společně s účastníky na organizaci zejména příležitostné činnosti
- v rámci možností se podílí společně s účastníky na organizaci vystoupení a programů pro starší a handicapované spoluobčany.

Pozn.: přihlédnutí k věkovým a individuálním zvláštnostem dětí.

4. Občanské kompetence:

Učí se plánovat, organizovat, řídit a hodnotit, odhaduje rizika svých nápadů, k úkolům a povinnostem přistupuje odpovědně, uvědomuje si svá práva i práva druhých, je si vědom svých povinností, respektuje přesvědčení druhých lidí, váží si jejich vnitřních hodnot, je schopen vcítit se do situací ostatních lidí, odmítá útlak a hrubé zacházení, týrání, krádež, zná postihy za takové protiprávní jednání, učí se respektovat, chránit a oceňovat naše tradice a kulturní i historické dědictví, uvědomuje si význam ochrany životního prostředí a kladného vztahu k přírodě, je si vědom svých práv a povinností ve škole i mimo školu, je zodpovědný za své chování a činy, podporuje aktivní zapojování do kulturního dění a sportovních aktivit, uvědomuje si povinnost postavit se proti fyzickému i psychickému násilí.

Výchovné a vzdělávací strategie pedagoga

Pedagogové:

- nabízejí dětem, žákům a studentům dostatek příležitostí a modelových situací k uplatňování osvojených poznatků a dovedností v občanském životě
- vedou účastníky k vyhodnocení a upozornění na nesprávné a protispolečenské jednání a chování
- vedou účastníky k tomu, aby si byli vědomi svých práv i povinností
- podporují smysl pro kulturu a tvořivost, vedou účastníky k poznání, že kultura a umění obohacují život člověka, rozvíjejí pozitivní vztah k umění a jeho vnímání
- vedou účastníky k toleranci k minoritním skupinám (menšinám) společnosti a jejich kultuře
- vedou účastníky k respektování názorů lidí s jinými duchovními hodnotami

- vedou účastníky k pochopení nutnosti aktivní ochrany životního prostředí a podpoře a ochraně zdraví
- svým příkladem je pedagog nositelem hodnot a určovatelem mezí tolerance

5. Kompetence k trávení volného času:

Orientuje se v možnostech smysluplného trávení volného času, umí si vybrat zájmové činnosti dle vlastních dispozic, rozvíjí své zájmy v organizovaných skupinových i individuálních činnostech, umí říci nevhodným nabídkám na využití volného času.

Výchovné a vzdělávací strategie pedagoga

Pedagogové:

- nabízejí podněty k smysluplnému trávení volného času. A využívají vhodné formy a metody práce.
- respektují názory účastníků, jejich individualitu a podněcují jejich zájem
- navozují a motivují činnosti tak, aby v nich mohly být přiměřeně úspěšní všichni účastníci, s ohledem na individuální a věkové zvláštnosti dětí.
- nabízejí nové, atraktivní, pestré a přiměřené činnosti
- využívají především jiné postupy a náměty než ty, které účastníci znají ze školy
- výkony účastníků náležitě oceňují / pochvala, povzbuzení,.../, šíří pohodu, dobrou náladu - motivace
- směřují k vytyčenému cíli, na kterém se společně s účastníky předem domluví, ale mají na paměti, že důležitý není jen výsledek, ale i proces.

6. Pracovní kompetence:

Dokáže používat běžné pracovní nástroje, materiály a vybavení, dodržuje pravidla bezpečnosti, hygieny práce, ochrany zdraví, aktivně se zapojuje do činností a má k nim vytvořený pozitivní vztah, využívá a rozvíjí tvořivé vlastnosti a dovednosti, je schopen pracovní vytrvalosti, přistupuje k výsledkům pracovní činnosti nejen z hlediska kvality a funkčnosti, ale i hospodárnosti, přispívá k práci skupiny. Převládá snaha dokončit výkon, zažívá uspokojení ze společných výsledků práce, bere na sebe zodpovědnost, uplatňuje vlastní fantazii, prožitek i zkušenost, organizuje svou vlastní práci, navrhuje další možnosti, postupy. Dodržuje zásady životního prostředí, pracuje podle daného pracovního postupu.

Výchovné a vzdělávací strategie pedagoga

Pedagogové:

- seznámí a vyžaduje dodržování pravidel bezpečnosti, hygieny práce, ochrany zdraví a zásadami životního prostředí
- mají za cíl využít znalosti, dovednosti a návyky
- volí úkoly, které mají pro účastníky smysl a vycházejí z jejich potřeb a zájmů
- při provozování činnosti pozorují a adekvátně k tomu volí úkoly a cíle tak, aby se rozvíjela celá osobnost účastníků (dovednosti, sociální učení i vědomosti), volí komplexní cestu – srdce, hlava i ruce
- umožňují účastníkům podílet se na plánování úkolů, postupů i cílů
- kladou důraz na opravdovou aktivitu a kreativitu účastníků (během činností mohou nastat situace a momenty, které není možné předvídat a plánovat, proto je nutné přistoupit ke změnám a improvizaci proti původnímu plánu, kreativita je zde na místě)
- porovnávají a posuzují výsledky, společně s účastníky promýšlí další postupy
- volí pracovní postupy tak, aby účastník zvládl pracovní úkon a jeho dokončení
- rozvíjejí estetické cítění a vnímání prostředí
- formou poradenství nabízí účastníkovi možnosti dalšího/ odbornějšího/ rozvoje zájmu
- nabízí účastníkům dostatek situací k propojení osvojených poznatků a dovedností při práci v zájmových aktivitách
- důvěřují v účastníky a možnosti jejich rozvoje
- podporují samostatnost jednotlivců nebo skupin
- podporují, povzbuzují a budují sebedůvěru, sebeúctu, vědomí vlastní hodnoty
- vytváří situace, které dávají všem dětem, žákům a studentům reálnou možnost dosáhnout úspěchu
- volí pro děti, žáky a studenty přiměřeně obtížné úkoly vzhledem k jejich individuálním možnostem
- činnosti volí tak, aby v nich mohly být přiměřeně úspěšní všichni účastníci
- všímají si zaujetí účastníků, jejich činorodosti.

7. Kompetence řešení problémů:

Vnímá nejrůznější problémové situace v zájmové činnosti i mimo ni, rozpozná a pochopí problém, přemýšlí o nesrovnalostech a jejich příčinách, promýšlí a plánuje způsob řešení problému, rozlišuje správná a chybná řešení, chápe, že vyhýbání se problémům nevede k cíli, využívá k tomu vlastního úsudku a zkušeností, činí uvážlivá rozhodnutí, svá rozhodnutí se učí obhájit, přijímá důsledky svých rozhodnutí, dokáže požádat o radu při řešení problémové situace lidí ze svého okolí, přijme situaci, která se „nepovedla“.

Výchovné a vzdělávací strategie pedagoga

Pedagogové:

- nenásilnou formou vybízí děti, žáky a studenty k porovnávání názorů, mediálních tvrzení a vlastních zkušeností, k vyhodnocování a vyvozování závěrů v rovině chování, rozhodování a jednání v různých životních situacích
- nabízí aktivní metody, pracující s prožitky a zkušenostmi účastníků
- všímají si vztahů a komunikace mezi účastníky a vedou účastníky k uvědomění si vyhocené situace, k jejímu přijetí, uvolnění a vyjádření lidskosti (každý člověk má jakéhosi svého vnitřního hlídače, který nechce ukázat, že udělal chybu, s jeho pomocí zachraňujeme svou identitu a bráníme se před viditelností nedokonalosti, pokud zpozorujeme a připustíme své bránící se psychické mechanismy, uvidíme své EGO, přiznáme si skutečný stav věcí nebudeme prožívat úzkost a strach, půjde o přeměnu našeho emočního uspořádání – je to komplikované, rozporné, bolestivé a energeticky velmi náročné, ale člověk se pak pozastaví, omluví a snad i usměje na druhé)
- vnímají a rozpoznávají problémové situace, v nichž účastníci sami hledají nejvhodnější způsob řešení/ dává prostor pro rozvoj samostatného a kritického myšlení /přiměřeně ke svým možnostem, případně je usměrňuje
- pracují s různými zdroji informací

8. Kompetence k podpoře zdraví:

Poznání vhodné zájmové činnosti využívá jako prostředku k odpočinku, duševní i fyzické relaxaci a regeneraci sil, dbá na své osobní zdraví a zdraví druhých, osvojení dovedností a způsobů chování a rozhodování, které vedou k zachování a posílení zdraví, chová se odpovědně s ohledem na zdravé a bezpečné prostředí (přírodní i společenské), rozeznává zdravotně vhodné a škodlivé vlivy, má vytvořený názor na užívání návykových látek, má osvojené jednoduché způsoby odmítání škodlivé látky, zaujímá odmítavé postoje ke všem formám brutality a násilí, zneužívání, šikaně, ví o centrech odborné pomoci a umí vyhledat a použít jejich telefonní čísla, předchází úrazům, uvědomuje si význam zdravého životního stylu pro svůj budoucí život, poznání předpokladů i omezení, chápe význam dobrého soužití mezi vrstevníky a členy rodiny.

ENVIROMENTÁLNÍ VÝCHOVA A VZDĚLÁVÁNÍ

Charakteristika: Environmentální výchova

- je chápána jako výchova, směřující k souladu člověka s životním prostředím, (z anglického – environmental – týkajícího se životního prostředí). Zasahuje do různých oblastí lidských aktivit. Někdy se také setkáváme s pojmem výchova k trvale udržitelnému způsobu života, což může být chápáno jako synonymum pro environmentální výchovu a vede dítě (dospělého) k pochopení komplexnosti a složitosti vztahů člověka a životního prostředí.

Environmentální výchova od roku 1989 dosáhla v ČR mnoha významných úspěchů a stala se povinnou součástí všech školních vzdělávacích plánů, na řadě škol má své koordinátory, děti se s ní setkávají prostřednictvím desítek rozmanitých a nápaditých aktivit.

Záměr (cíl) vzdělávání v environmentální oblasti = založit u dítěte elementární povědomí o okolním světě a jeho dění, o vlivu člověka na životní prostředí – počínaje nejbližším okolím a konče globálními problémy celosvětového dosahu a vytvořit základy pro otevřený a odpovědný postoj dítěte k životnímu prostředí.

VÝCHODISKA PRO VYMEZENÍ POJMU ENVIRONMENTÁLNÍ VZDĚLÁVÁNÍ, VÝCHOVA A OSVĚTA (EVVO), PRÁVNÍ VÝCHODISKA

- EVVO vede k myšlení a jednání, které je v souladu s životním prostředím tak, aby se udržela jeho kvalita i pro budoucí generace.
- Cílem EVVO je objektivní informovanost o stavu a vývoji životního prostředí. Tak, aby lidem, kteří ztratili přímý kontakt s přírodou, bylo vráceno povědomí o prostředí, ve kterém se pohybují a aby se začali chovat šetrně a předvídavě, což vyžaduje určité znalosti, dovednosti a hlavně silnou motivaci k pozitivním změnám, které povedou ke zdravému a funkčnímu prostředí kolem nás.
- Obsahem EVVO je nejen vytváření pozitivních postojů k životnímu prostředí, k úctě k životu ve všech jeho formách, znalost a péče o prostředí kolem nás, ale i pochopení vzájemné provázanosti oblastí, které jsou na první pohled odlišné a přece k sobě patří. Environmentální výchova je úzce spjata i se sociální, ekonomickou a kulturní oblastí a vede k pochopení zákonitostí, které tato vzájemná vazba vytváří.
- Metodický pokyn MŠMT k environmentálnímu vzdělávání, výchově a osvětě ve školách a školských zařízeních, čj. 16745/2008-22
- Snaha o poskytnutí dotací z OP ŽP
- Postupné zdokonalování přírodní zahrady

PEDAGOGICKÉ PROSTŘEDKY A METODY

Pozorování

Děti předškolního věku ale i žáci ZŠ projevují spontánní zájem o vše živé - živočichy, rostliny a houby. Pokud tento zájem není vhodnými způsoby rozvíjen, zaniká a někdy se dokonce změnil v odpor. Prvním krokem je dát jim **čas a prostor k pozorování**. Dětem poskytujeme dostatek možností k pozorování každého zákoutí s rostlinou nebo se starým pařezem. Všude se něco hýbe, všude něco voní, všude lze nalézt něco zajímavého. Pedagog by měl trpělivě a pozorně naslouchat, když dítě vypráví, co objevilo a pochválit pokud něco zajímavého zjistilo.

ZK - Vědátor

Děti i žáci experimentují přirozeně, někdy i zkoušení maličností během dne jsou pro ně jejich malé osobní experimenty. V Zájmovém kroužku vedoucí poskytne lupy, skleničky, nádoby, barevná sklíčka, dalekohledy, mikroskopy a nabízí pokusy s barvami, skupenstvími, kapalinami, látkami, aby získali praktické zkušenosti.

· **Výchova prací**

V zájmových kroužcích děti i žáky zapojujeme do činností spojené s úklidem své pracovní plochy, hraček, ale také do činností spojených s údržbou a zvelebování zahrady, krmení ptáků nebo zvěře, nebo dokonce přípravu jídla i úklidem.

Kontakt se zvířaty – ZK Chovatel

V DDM je realizována péče o zvířátko (oblovka africká) vybrána kvůli alergenům. Děti se podílejí na péči o šnečka- voda, rozmanitá potrava. V zimě se jedná o přikrmování ptáčků, věšení krmítek, budek a dolévání vody do pítka. Potok, který se nachází přímo za zahradou DDM obývaný vodními živočichy, nabízí spoustu možností pro pozorování. Prostředí kolem DDM nabízí mnoho možností pro kontakt s přírodou- louky, pole, kaluže. V DDM a při akcích pořádaných DDM nás navštěvuje pejsek a v rámci canisterapie se učíme, jak se o něj starat a jak k němu chovat. Návštěvy u chovatelů.

· **Kontakt s přírodninami**

Kontakt s přírodninami je přirozený. Přírodniny poznávají všemi smysly, mohou sloužit jako levné a každoročně dostupné hračky, nahradit žetony, nebo materiál na výrobu. Při příměstských i pobytových táborech se s přírodninami naši táborníci setkávají při pobytu venku, velmi oblíbené jsou domečky a pohádkové postavy s přírodnin (skořápky, mech, šišky, klacíky, mušle,...) a v koutku pokusů a objevů je pozorovat pod lupou, osahávat a také hádat.

· **Hudba přírody**

Můžeme použít celou řadu písní o přírodě, o vztahu člověka k přírodě, písní, ve kterých člověk oslavuje přírodu nebo její prvky. Učíme děti písně nejen proto, aby rozvíjely hudební gramotnost, ale také proto, aby v budoucnu uměly ventilovat silné emoce vhodným způsobem (písní). Příroda ovšem poskytuje také hudební inspiraci- zvuky, dunění, rezonance, ozvěny.

Dramatická výchova – ZK Divadlo hrou

Je prostředkem pro vyjádření emocí, zprostředkovává situace chování mezi lidmi a zvířaty. Využíváme příběhy z přírody, pohádky s tématem zvířat, rostlin, vztahů - růst rostlinek, zvířátka.

Slavnosti

Pro realizaci environmentální výchovy je velmi efektivní forma oslav a slavností. Nejznámější slavnost je Den Země, mezi další tradiční slavnosti patří Vánoce, Velikonoce, Den matek, MDŽ, Den dětí.

Počítání, měření, vážení

Příroda a přírodniny poskytují příležitost pro mnoho aktivit rozvíjejících předmatematické schopnosti a logické myšlení. Na zahradě realizujeme aktivity, při kterých se učíme hledat rovnováhu a těžiště předmětů i svého těla při pohybových aktivitách.

Každoroční akce pro děti a veřejnost

- Pohádkový park, Pohádkiáda, Závodí celá rodina, Baví se celá rodina, Adventní tvoření, Festival her, Jarní dílničky, Velikonoční dílničky, Vernisáž s výstavou dětských prací, Slavičínský modelářský šikula, DDM Show, Literárně historické toulky Slavičínem, Slavičínský dětský den, Dětský den TVD, Muzejní noc, Letecký den s domečkem, Srpnové dovádění na ukončení prázdnin.

Výchovné a vzdělávací strategie pedagoga

Pedagogové:

- vytváří takové podmínky, aby předcházel úrazům
- dbá na dodržování pravidel bezpečnosti práce
- formuje pozitivní vztah k vlastnímu zdraví
- podporuje ochranu zdraví a zdravý životní styl
- usiluje zejména o radost z pohybu, nikoliv o dokonalost
- využívá vhodné motivace a činnosti, které posilují zájem účastníků
- vkládá do činnosti vyváženě pohyb i relaxaci uvolnění nebo soustředění a tím kompenzuje jednostrannou zátěž během procesu učení
- promýšlí činnost tak, aby její výsledek přinesl radost, poučení i regeneraci sil účastníka
- předkládá pravidla a návyky při trávení volného času
- vhodnou nabídkou trávení volného času přispívá k prevenci soc. pat. jevů
- informuje účastníky o centrech odborné pomoci a kontaktech na ně
- vede k pochopení hodnoty zdraví, smyslu zdravotní prevence i problémů spojených s poškozením zdraví
- preferuje pozitivní životní cíle, hodnoty a zájmy.

9. Obsah výchovně vzdělávací práce – oblasti , formy

DDM zajišťuje podle účelu, k němuž byl zřízen výchovné, vzdělávací, zájmové, popřípadě tématické rekreační akce, zajišťují osvětovou činnost pro děti, žáky, studenty a pedagogické pracovníky, zákonné zástupci nezletilých účastníků, popřípadě i další fyzické osoby.

Zájmové útvary předpokládají věkově stejnorodé i různorodé složení členů, záleží na zaměření zájmového vzdělávání.

Činnost DDM se uskutečňuje ve více oblastech zájmového vzdělávání – technické, estetické, přírodovědné, pohybové, taneční, společenskovední a jiné s možností návaznosti.

Formy jsou vymezeny vyhláškou o zájmovém vzdělávání.

Formy zájmového vzdělávání:

1. Příležitostná výchovně - vzdělávací, zájmová a tematicko - rekreační činnost

- je uskutečňována prostřednictvím akcí pro veřejnost - děti, žáky, rodiny s dětmi, mládež, dospělí. Důraz je kladen na propagaci, dobré organizační a personální zajištění a důsledné vyhodnocování a dokumentaci akcí. V této oblasti nabízíme a připravujeme také místní soutěže.
- příležitostná činnost je připravována na základě pedagogicky organizačního zabezpečení akce
- činnost nespojená s pobytem mimo místo, kde právnická osoba vykonává činnost školského zařízení pro zájmové vzdělávání / akce, sportovní akce, přehlídky, místní soutěže, tematické akce, vycházky, výlety, exkurze, prezentační a propagační akce, krátkodobé kurzy, besedy, veřejná vystoupení, výstavy, slavnosti, přednášky, kulturní a divadelní programy, besedy, poznávací vycházky... /.

Probíhají celoročně, nepravidelně ve stanovených termínech.

DDM organizuje v průměru 60 akcí za rok.

2. Pravidelná výchovně, vzdělávací a zájmová činnost

- podmínkou je pravidelnost, u zájmových útvarů je preferována oblast zájmu, přizpůsobena požadavkům veřejnosti i personálním možnostem organizace – nejvíce 3x týdně, nejméně 1x za 14 dní délce trvání 1,0 – 2,5 hod.
- pedagog volného času pracuje s přihlášenými zájemci do svého kroužku, má za ně právní odpovědnost, vede deník zájmového kroužku v papírové formě nebo online s přehledem o přítomných.
- je organizována ve stálých zájmových útvarech – kroužcích, klubech, déletrvajících kurzech konajících se nejméně 1x měsíčně. Touto činností se rozumí pravidelně se opakující činnost zájmových útvarů dětí, žáků, studentů i dospělých, rodičů s dětmi, které mají stálou členskou základnu a pravidelně se scházejí ke své činnosti.
- probíhají pravidelně, během školního roku
- v DDM pracuje v pravidelné činnosti každoročně cca kolem 550 členů
- nabídka zájmových kroužků prioritně reaguje především na cílovou skupinu dětí školního věku, a je každoročně přizpůsobována poptávce veřejnosti.

3. Táborová činnost

- činnost spojená s pobytem mimo místo, kde právnická osoba vykonává činnost školského zařízení pro zájmové vzdělávání / pobytové tábory, odborná soustředění, tematické zájezdy (pokud to personální a finanční podmínky dovolí) v délce trvání nad 5 dnů, do 5 dnů se jedná o pobytovou akci
- v období prázdnin, v průběhu školního roku i o hlavních prázdninách zajišťuje DDM Slavičín pravidelně jeden tuzemský pobytový tábor. Nabídka je určena členům pravidelných zájmových aktivit a široké veřejnosti. Při plánování táborové činnosti je přihlíženo k potřebám a poptávce veřejnosti.
- jednou z forem táborové činnosti jsou i příměstské tábory. Příměstské tábory probíhají v DDM, nejsou spojeny s pobytem mimo místo, kde právnická osoba vykonává činnost školského zařízení, bývají třídní až pětidenní, probíhají v době školních prázdnin.
- příměstské tábory tedy jsou nepobytové a jsou organizovány především o hlavních prázdninách, probíhají na základě plánu příměstského tábora. Zájemci, zákonní zástupci si volí počet dnů podle potřeb i zájmu.
- je přístupná všem dětem a mládeži bez ohledu na jejich organizovanost i místo bydliště.
- probíhá zejména o krátkodobých a hlavních prázdninách.

4. Osvětová činnost

- činnost včetně shromažďování a poskytování informací pro děti, žáky a studenty, popřípadě i další osoby a vedení k prevenci sociálně patologických jevů / poradenská a informační činnost, osvětová činnost, besedy, přednášky /.

5. Individuální práce

- v DDM se uskutečňuje vytvářením podmínek pro rozvoj nadání dětí, žáků a studentů, v rámci zájmového kroužku, klubu nebo kurzu se jedná zejména o podchycení takového dítěte, pak uplatňujeme individuální přístup. Dále konzultace, řešení tematických úkolů. Pozornost věnujeme ale i handicapovaným dětem a mládeži.

6. Nabídka spontánních činností

- je to průběžná a jednorázová nabídka aktivit a činností za nepřímého pedagogického působení
- hlavním cílem je poskytnout příjemné prostředí návštěvníkům DDM Slavičín
- většina aktivit je založena na spontánním zapojení dětí
- spontánní činnost je našim klientům – zájemcům otevřena prakticky každý den školního týdne
- nabídka spontánních činností – přístupná pokud jsou volné prostory, které jsou také odvislé od možnosti volných prostor v zařízení
- organizace realizuje spontánní činnost zejména pro účastníky připravené zájmové činnosti, umožňuje rovněž spontánní činnost nepřihlášeným zájemcům
- spontánní činnost platí svou nabídkou pro celý školní rok

Poskytujeme metodickou a odbornou pomoc:

Získané vědomosti a dovednosti z různých oblastí jsou předávány veřejnosti, organizacím a firmám.

Poskytujeme metodickou pomoc převážně svým externím pracovníkům, studentům pedagogických a sociálních oborů, ale také občanským sdružením a organizacím pracujícím s dětmi a mládeží
Dále pak poskytujeme pomoc handicapovaným dětem a mládeži.

10. Materiální, personální, ekonomické, hygienické a bezpečnostní podmínky, psychosociální podmínky

10.1. Popis materiálních podmínek

Členění interiéru zařízení

a) suterén: 2 modelářské dílny

malá tělocvična se zrcadly – v podstatě dvě malé místnosti, určené tanečním a pohybovým aktiv.
malá šatnička se sprchovým koutem a umyvadlem
botníky
1WC - dívky.

V mezipatře se nachází zadní – únikový vchod

b) přízemí: hlavní vchod do zařízení

malá vstupní chodbička
velká chodba
prostory pro umístění – uložení šatstva a obuvi příchozích účastníků
dveře dělící hlavní část budovy od suterénu
1 dívčí a 1 chlapecké WC
místnost pedagogických pracovníků zařízení
větší klubovna
menší klubovna (herna)
úklidová místnost + keramika

c) 1. poschodí: malá chodbička

sklad
1 dívčí a 1 chlapecké WC
hlavní, společenská místnost DDM
kuchyň a vchod na terasu
úklidová místnost s výlevkou

d) 2. poschodí: ředitelna + archiv

kancelář hospodářky zařízení
menší klubovna – jazyková učebna
malá chodbička
menší klubovna Letecký modelář
1x dívčí WC.

DDM má dostatek prostoru, účelové zařízení – přiměřené vybavení odpovídajícím nábytkem a zařízením umožňuje snadné udržování pořádku a čistoty, splnění estetických kritérií. Prostory jsou čisté a snadno čistitelné, s odpovídající teplotou, přiměřeným osvětlením.

Příjemné, podnětné a estetické prostředí, víceúčelové uspořádání, zlepšující se vybavenost i materiální podmínky podporují vzdělávání, aktivitu i tvořivost účastníků.

Účastníci činnosti jsou vedeni k šetrnému zacházení s majetkem DDM.

Účastníci činnosti se podílejí na výzdobě prostor; výzdoba je obměňována.

V rámci prevence i atraktivnosti a konkurenceschopnosti je nutné zachovat různorodost nabídky i kvalitu zájmového vzdělávání na vysoké úrovni pro všechny bez rozdílu věku.

Nízké dotace a nutnost dofinancovávat jak platy pracovníků, tak provozní náklady z vlastních zdrojů, má za následek to, že pak zbývá méně prostředků na materiál a učební pomůcky, dofinancování procentuálního podílu při zapojení organizace do projektů. Stále je po organizaci požadováno zvyšovat úplaty za zájmové vzdělávání a přizpůsobovat činnosti výši finančních prostředků. Dotace zřizovatele z velké části pokrývá náklady na energie/ dále viz. ekonomické podmínky/.

K DDM patří i menší zahrada, která na podzim 2019 prošla rozsáhlou rekonstrukcí.

Úpravy začaly vykácením stávajících tují, výstavbou zídky a novým oplocením objektu.

Ve spolupráci s městem Slavičín, byl podán projekt na Přírodní zahrady, který byl schválen a v září 2020 a začala rekonstrukce s úpravami - výsadba a vyrovnaní trávníku, trávník rozkvetlá zahrada, výsadba habru kolem oplocení a okrasná výsadba květin a keřů, posezení k ohništi, vyvýšené záhonky, domek na nářadí, kompostér, venkovní učebna s enviromentálními prvky. Zahrada byla také dovybavena hracími prvky z akátového dřeva.

Ze spolupráce s MAP Luhačovice, kterou při jednáních zastupuje p. Janišová nám byla nabídnuta s projektu částka 13 000,- na pořízení pomůcek a sad pro enviromentální výchovu, Učíme se venku.

Do přírodní zahrady postupně pořizujeme hrací prvky a lavičky.

V zahradě byla vystavěna také venkovní učebna s didaktickými pomůckami pro enviromentální výchovu.

Zahrada u DDM se tak stala oblíbenou a hodně navštěvovanou rodiči s dětmi. Tyto venkovní prostory jsou využívány zařízením v podstatě pro aktivity v rámci pravidelné, nepravidelné činnosti a hlavně v letním období k činnosti táborové celoročně.

Vybavení zahrady slouží jako odpočinková zóna pro rodiče s dětmi a starší spoluobčany, pro děti a mládež zahrada slouží jako prostor pro aktivní odpočinek s odpovídajícím vybavením pro všechny věkové skupiny.

10.2. Popis personálních podmínek a DVPP

V organizaci je zaměstnáno 5 fyzických osob z toho 3 pedagogické pracovnice a 2 provozní pracovnice - ekonomka a uklízečka.

Všechny tři pedagogické pracovnice plně splňují pedagogickou způsobilost pro přímou pedagogickou činnost podle Zákona o pedagogických pracovnících č. 563/2004 Sb. .

Pedagog volného času je iniciátorem a průvodcem účastníka při volnočasových činnostech, které přímo nebo nepřímo řídí, navozuje, motivuje, umožňuje a hodnotí. Probouzí v účastnících zájem o okolí, sociální kontakty, komunikaci, chuť dívat se kolem sebe a podněty vnímat. Podněcuje a rozvíjí přirozenou zvědavost účastníka činnosti, jeho chuť objevovat i odvahu projevit se a ukázat, co všechno zvládne. Tyto žádoucí projevy pak přiměřeně oceňuje a chválí.

Kompetence pedagogických pracovníků vycházejí z potřeby aktivní spoluúčasti na přípravě a realizaci všech činností. Pedagogický pracovník DDM je kompetentní k volbě metod, forem, postupů práce, vedení a

spolupráce s externími pracovníky. Pedagogický pracovník má možnost propojovat činnosti v rámci oblasti svého působení a po dohodě i s ostatními odděleními a subjekty. S kompetencemi přijímá pedagogický pracovník i osobní zodpovědnost za dodržování plánu činnosti, ekonomickou rozvahu a bezpečnost, vnitřní řád.

Činnost je také zajišťována zaměstnanci externími, kteří zajišťují pravidelnou zájmovou činnost. Podílí se také na realizaci některých z příležitostných činností.

Pedagogičtí pracovníci si doplňují a rozšiřují odborné znalosti, a to zejména na seminářích nebo školeních, které jim zajišťuje DDM v rámci dalšího vzdělávání pedagogických pracovníků (DVPP).

Pedagogický sbor je schopný týmové práce, vstřícné komunikace a spolupráce.

Provozní zaměstnanci splňují požadavky na obor vzdělání stanovené vnitřním platovým předpisem. Ekonomka organizace se zúčastňuje odborných seminářů ve svém oboru.

Všichni zaměstnanci DDM přispívají a pečují o vytváření kultury a pozitivní klima v organizaci.

10.3. Popis ekonomických podmínek

Ekonomické podmínky pro činnost organizace jsou stanoveny a limitovány rozpočtem, který vychází z neinvestičního příspěvku poskytovaného Krajským úřadem Zlínského kraje a zřizovatelem organizace – Městem Slavičín.

Nízké dotace mají za následek dofinancování nákladů na provoz. Zbývá pak méně prostředků na materiál a učební pomůcky, dofinancování procentuálních podílů při zapojení organizace do projektů.

Materiální podmínky a vybavení se zaměstnanci organizace snaží v průběhu roku zlepšovat, a to především zapojením do grantů a projektů.

Pomáhají sponzorské finanční dary, ze kterých jsou částečně hrazeny náklady na různé akce pro děti a mládež, vybavení. Pro organizaci mají velký význam i věcné dary.

Tyto zdroje tak zlepšují možnosti organizace. Pomáhají též granty vyhlašované Městem Slavičín, příp. projekty KÚ Zlín, Nadace Děti- kultura- sport.

Významná část nákladů na činnost je hrazena z vlastních zdrojů, které tvoří zejména úplaty za zájmové vzdělávání, startovné a poplatky za akce, tržby za služby.

Rozpočet se vztahuje vždy k danému rozpočtovému roku a je vyrovnaný.

Finanční zdroje jsou efektivně využívány. V DDM probíhá finanční kontrola účetních operací.

Výše úplaty za zájmové vzdělávání je stanovena podle výše provozních nákladů za předchozí účetní období v DDM takto:

- a) pro pravidelnou činnost v srpnu a září, a to pro následující školní rok
- b) úplata za tábory se upravuje podle výše předpokládaných nákladů - podle sjednaných podmínek pro konání tábora a jsou zveřejňovány vždy před konáním tábora
- c) startovného a poplatky za akce jsou kalkulovány podle aktuálních nákladů a případného získání grantové podpory a sponzorských darů a jsou zveřejňovány vždy před konáním akce.

Podle § 11, odst. 3 vyhlášky č. 74/2005 Sb. o zájmovém vzdělávání je možné úplatu snížit nebo prominout.

10.4. Popis hygienických podmínek a podmínek bezpečnosti práce a ochrany zdraví

Školské zařízení vyhledává, zjišťuje a zhodnocuje možná rizika vyplývající z činnosti při různých formách zájmového vzdělávání v různých prostředích a současně přijímá opatření k prevenci rizik. Seznamuje účastníky s nebezpečím ohrožujícím jejich zdraví a bezpečnost, což je součástí výchovy ke zdravému životnímu stylu.

Celkově lze konstatovat, že všechny prostory DDM mají zdravé prostředí, prostory užívané pro činnost školského zařízení jsou řádně zkolaudovány a splňují hygienické normy pro realizované činnosti.

Hygienické vybavení prostor je na odpovídající úrovni – WC, umyvadlo a sprcha jsou pouze v suterénu.. Pitný režim – účastníci si mohou přinášet vlastní nápoje z domova. Při pořádání táborové činnosti je pitný režim zajištěn.

Pravidelně se provádí úklid, místnosti jsou osvětlené, větratelné. Nábytek ne vždy odpovídá věku účastníků. Dlouhodobě se zlepšuje kvalita vnitřního vybavení, modernizují se i relaxační zóny a prostory určené k čekání rodičů, šatny. Je dodržován zákaz kouření, pití alkoholu, používání jiných škodlivých látek.

V objektu jsou označeny únikové východy, nebezpečné předměty a jsou určena místa pro poskytnutí první pomoci. Tato místa jsou dostupná a v jejich blízkosti jsou kontakty na lékaře či jiné speciální služby. Pedagogové volného času splňují praktické dovednosti k poskytnutí první pomoci. Prostředky k poskytnutí první pomoci jsou dostupné.

Úrazy jsou evidovány v souladu s vyhláškou č. 64/ 2005 Sb.

Veškeré podmínky bezpečnosti práce a ochrany zdraví jsou pravidelně monitorovány a zjištěné nedostatky průběžně odstraňovány. Pravidelně jsou prováděny revize.

Ochrana účastníků činnosti před úrazy je zajištěna předcházením – poučením účastníků před započítím činnosti. Základy BOZP jsou součástí kvalifikace, se kterými jsou interní zaměstnanci seznamováni před zahájením činnosti. Jsou součástí vstupního školení interních pracovníků při vstupu do trvalého pracovního poměru, na zahajovací poradě s externími pracovníky DDM a při každém nástupu nového pracovníka a dále na poradách pedagogického kolektivu před konáním letní činnosti nebo akcí pořádaných DDM.

V DDM provádí proškolení pracovníků ředitel DDM a na základě smlouvy pracovníci na úseku BOZP i PO. Po rozhodnutí ředitele se lze účastnit i školení, seminářů, která jsou garantována odbornými pracovníky v této oblasti.

Odborným proškolením BOZP a První pomoci, projdou pracovníci vždy koncem srpna, před započítím školního roku.

Provoz a režim se řídí organizačním a vnitřním řádem DDM a souborem vnitřních norem, které stanoví zásady nejen pro vzdělávací činnost, ale i pro oblast BOZP, rozvrhem hodin na daný školní rok.

10.5. Popis psychosociálních podmínek

Z hlediska psychosociálních podmínek je v DDM vytvářeno zdravé sociální klima - otevřenost a partnerství v komunikaci, úcta, tolerance, uznání, empatie, spolupráce a pomoc druhému.

To přispívá k naplňování potřeb účastníků činností. Účastníci jsou rovněž chráněni před případným násilným chováním, šikanou a dalšími sociálně patologickými jevy školeným personálem.

Jsou respektovány potřeby jedince a jeho osobní problémy, činnost vychází ze zájmu účastníků a osvojování si toho, co má pro účastníky praktický smysl, co vede k praktické zkušenosti. Pedagogové reagují na potřeby účastníků, nenásilnou, přirozenou formou navozují klid a pohodu. Účastníci činností mají rovnocenné postavení, nikdo není zvýhodňován. Je uplatňován pedagogický styl s nabídkou, který počítá s aktivní spoluúčastí účastníků.

Ve vztazích mezi dospělými a účastníky se projevuje vzájemná důvěra a tolerance, zdvořilost a vzájemná podpora.

Zřetel je brán k věkové přiměřenosti a motivujícímu hodnocení, respektuje se individualita účastníků, věková přiměřenost, hodnocení je v souladu s individuálními možnostmi a individuálním přístupem, poskytuje se dostatečná zpětná vazba.

11. Partnerství , spolupráce, spolupráce s rodiči

DDM spolupracuje s 26 partnery, a to:

1. MĚSTSKÝ ÚŘAD SLAVIČÍN
2. ZÁKLADNÍ ŠKOLA – ŠKOLNÍ, SÍDLIŠTĚ VLÁRA SLAVIČÍN
3. ZÁKLADNÍ ŠKOLA – MALÉ POLE
4. MATEŘSKÉ ŠKOLY NA ÚZEMÍ MĚSTA SLAVIČINA
5. KLUB ČESKÝCH TURISTŮ SLAVIČÍN
6. MÍSTNÍ KNIHOVNA SLAVIČÍN
7. ORGANIZACE „ OREL “ SLAVIČÍN
8. ZŠ PRAKTICKÁ A ZŠ SPECIÁLNÍ SLAVIČÍN - HRÁDEK
9. NADACE JANA PIVEČKY SLAVIČÍN
10. TVD SLAVIČÍN
11. SDRUŽENÍ PRO HANDICAPOVANÉ DĚTI A MLÁDEŽ SLAVIČÍN A PŘILEHLÉHO OKOLÍ „PŘÁTELE Z LÁSKY“
12. MĚSTSKÝ KLUB A INFOCENTRUM SLAVIČÍN
13. ZÁKLADNÍ ŠKOLY OKRSKU
14. DOMY DĚTÍ A MLÁDEŽE KRAJE ZLÍN
15. CHARITA SLAVIČÍN
16. K YNOLOGICKÝ KLUB SLAVIČÍN
17. POLICIE ČESKÉ REPUBLIKY SLAVIČÍN
18. MĚSTSKÁ POLICIE SLAVIČÍN
19. MÍSTNÍ KLUB MODELÁŘŮ SLAVIČÍN
20. GÝMNÁZIUM JANA PIVEČKY VE SLAVIČINĚ.
21. UNICEF PRAHA
22. ČESKÝ SVAZ OCHRÁNCŮ PŘÍRODY
23. SOŠ A ŠOU SLAVIČÍN – DIVNICE
24. REGIONÁLNÍ CENTRUM KOOPERACE SLAVIČÍN
25. LMK SLAVIČÍN
26. SPORTOVNÍ KLUBY

DDM spolupracuje i s dobrovolníky a rodičovskou veřejností (příprava a organizace akcí, soutěže, přehlídky, letní tábory, opravy a úpravy, organizování táborové činnosti, modernizace, stěhování nábytku).

12. Autoevaluace

Vnitřní a vnější hodnocení DDM (zhodnocení dosažených výsledků, ověření kvality, směřování k cílům, dosahování cílů) + opatření ke zlepšení aktuálního stavu je nutné ke stanovení realizace zájmového vzdělávání, operativních a strategických cílů a další plánování.

Hospitační činnost provádí ředitelka, a to u interní pedagogické pracovnice a externích pracovníků – vedoucích zájmových kroužků zařízení.

DDM zjišťuje hodnocením od účastníků činností - rozhovory, zda jednotlivé formy zájmového vzdělávání odpovídají jejich potřebám, požadavkům a přáním. Zároveň provádí vlastní sebehodnocení a z obou těchto hodnocení vychází při návrhu plánu činnosti na další období.

Na konci školního roku probíhá hodnocení formou výroční zprávy o činnosti. Znamená to porovnat skutečný stav, kterého bylo ve školním roce dosaženo, se záměry a obsahem ŠVP. Součástí výroční zprávy je i vyhodnocení vzdělávacího obsahu, který jsme ve školním roce dětem, mládeži i jejich rodičům nabídli, tzn. vyhodnocení vzdělávacího programu na úrovni jednotlivých forem činnosti.

Pravidelná činnost je po ukončení bloku hodnocena vedoucí zájmového útvaru - závěrečná evaluace tj. zhodnocení celkového průběhu, zvolených metod a postupů, vzdělávací přínos pro účastníky zájmových útvarů. Následně pak z tohoto hodnocení vyvodí praktické závěry pro svou další práci - v čem pokračovat, nač se příště zaměřit, co dělat jinak. Tyto své poznatky si pedagog zaznamenává do svých plánů. Důležité je, aby tyto postřehy vedly pedagoga k zamyšlení jak plánovat, řídit a motivovat svou další pedagogickou práci.

13. Závěrečná ustanovení

Školní vzdělávací program byl sestaven a projednán na poradě se všemi zaměstnanci organizace a vstoupil v platnost dne 3. září 2007, byl aktualizován k 1. 9. 2015.

Školní vzdělávací program se bude nadále doplňovat a aktualizovat na základě platné legislativy pro zájmové vzdělávání, vzdělávacích potřeb a poptávky zájemců.

14. Dodatky a přílohy

příloha č. 1 - Globální cíle zájmového vzdělávání

příloha č. 2 - Plán práce na daný kalendářní rok

příloha č. 3 - Vzdělávací cíle pravidelné činnosti

Projednáno a schváleno pedagogickou radou dne 11. 1. 2023.

Tento ŠVP je platný a účinný od 1. 1. 2023.

Tímto se ruší ŠVP ze dne 1. 1. 2020.

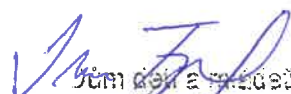
Projednáno a schváleno pedagogickou radou dne 16. 1. 2020.

Tento ŠVP je platný a účinný od 1.1. 2020.

Tímto se ruší ŠVP ze dne 1. 9. 2015.

Ve Slavičíně 12. 1. 2023

Ivana Fojtíková, ředitelka DDM



Šumáňská mateřská škola Slavičín,
příspěvková organizace
ul. Osvobození 296
763 21 Slavičín
tel.: 577 341 921
IČO: 696 52 406