



VYŠŠÍ ODBORNÁ ŠKOLA OBALOVÉ TECHNIKY
A STŘEDNÍ ŠKOLA, ŠTĚTÍ

VÝROČNÍ ZPRÁVA

ŠKOLNÍ ROK 2012 - 2013



Obsah

1	Charakteristika školského zařízení	1
1.1	Zhodnocení současného stavu školy.....	2
1.1.1	Pozitivní stránky školy.....	2
1.1.3	Vize školy – možnosti jsou otevřené, otevřená škola.....	4
1.1.4	Rizika pro školu do roku 2015.....	4
2.	Přehled vzdělávacích programů k 30. 9. 2012 a počty žáků a studentů	5
3	Zaměstnanci školy	6
3. 1	Organizační struktura školy k 30. září 2012.....	6
3.2	Další vzdělávání pedagogických pracovníků.....	7
3.2.1	Certifikace školy, granty.....	7
4.	Organizace školního roku	8
4.2	Výsledky výchovy a vzdělávání.....	8
4.3	Výsledky ukončení studia - závěrečné zkoušky učebních oborů.....	8
4.4	Výsledky ukončení studia – maturitní zkoušky.....	9
4.4.1	Soutěže a přehlídky žáků ve školním roce 2012/2013.....	12
4.5	Vyšší odborné studium.....	12
4.5.1	Výuka na vyšší odborné škole.....	13
4.5.2	Učebnice a učební texty.....	13
4.5.3	Absolutorium VOŠ 2013.....	13
4.6	Poznátky z uplatnění absolventů školy na trhu práce.....	14
4.7	Hodnocení výsledků výchovného působení.....	14
4.7.1	Problematika výchovného poradenství.....	14
4.7.2	Problematika prevence.....	15
4.7.3	Údaje o integrovaných žácích.....	15
5.	Domov mládeže	16
5.1.1	Údaje o zařízení.....	16
6.	Spolupráce s rodiči	20
7.	Další školní a mimoškolní aktivity září 2012 – červen 2013	21
8	Hospodaření školy	25
8.1	Přehled hospodaření.....	25
8.2	Fond kulturních a sociálních potřeb.....	25
8.3	Hospodářská činnost školy.....	25
8.4	Majetek školy a inventarizace.....	26
9.	Spolupráce s dalšími institucemi	27
10.	Školské rady	27
11.	Vybavení školy	28
11.1	Specializované učebny, laboratoře a další výukové prostory.....	28
	Atelier a dílny.....	29
	Vybavení pro odborný výcvik.....	29
	Knihovna a informační středisko.....	30
12.	Podávání informací o škole, správní rozhodnutí a stížnosti	31
13.	Výsledky kontroly ČŠI, KHS, zřizovatele a OSSZ	32
14.	Evaluační zpráva	32
15.	Základní cíle školy	33
16.	Závěr	37

1 Charakteristika školského zařízení

Název školy:	Vyšší odborná škola obalové techniky a Střední škola, Štětí, Kostelní 134, příspěvková organizace
Ředitel školy:	PhDr. Jiří Konvalinka
Typ organizace:	Příspěvková organizace Ústeckého kraje
Zřizovatel:	Ústecký kraj, IČ 70 892 156, Velká Hradební 48, 400 02 Ústí nad Labem
Zást. ředitele školy:	Mgr. Dušan Vošahlík
IZO SOŠ:	000 392 669
IZO VOŠ:	110 033 957
IZO domov mládeže:	102 565 121
IČO:	46 77 35 09
Adresa školy:	Kostelní 134, 411 08 Štětí
Tel:	+420 411 152 000
E-mail školy	reditel@odbornaskola.cz
URL školy:	www.odbornaskola.cz
Jmenovací list současného ředitele školy:	1. srpna 2012 na dobu 6 let (Rada Ústeckého kraje, usnesení č. 75/105R2010 A)
Nejvyšší povolený počet žáků ve škole:	990
Zařazení do sítě:	5. 3. 1997, č. j. 10 802/97-60, poslední aktualizace k 1. 3. 1999
Zřizovací listinaze dne:	28. 11. 2001, Rada Ústeckého kraje,
Odloučená pracoviště školy:	Domov mládeže školy, tř. 1. máje 600 a 602, Štětí Pivovarská 594 (tělocvična, učebny), 1. máje 661 (dílny odborného výcviku, učebny)
Inspekci vykonává:	Česká školní inspekce
Počet žáků k 1. 10. 2012:	379 SŠ + 105 VOŠ, z toho 96 na domově mládeže

1.1 Zhodnocení současného stavu školy

Škola je charakterizována velice specifickou vnitřní strukturou. Její součástí je Střední odborné učiliště, Střední škola, Vyšší odborná škola a Domov mládeže. Hlavním cílem je poskytovat bezplatné služby v oblasti vzdělávání na střední škole (učební obory Truhlář a Elektrikář inteligentních elektroinstalací, a studijní obory Informační technologie – Správce počítačové sítě, virtualizace a cloud computing, Profesionální webdesign, Management informačních systémů, dobíhající obor Informatika v ekonomice, Mechanik elektrotechnik – Digitální technika a mechatronika, Design interiéru a nábytku, Obalová technika – Obalový a grafický design) a na základě školného na vyšší odborné škole (umělecko – průmyslový studijní obor Obalový a grafický design).

Nové školní vzdělávací programy byly uvedeny do praxe, stejně tak byla dokončena plánovaná rekonstrukce budov v ulicích Pivovarská a 1. Máje, včetně přilehlých technických objektů. Byl vytvořen ateliér designu interiéru a nábytku, fotografické studio a dílna signmakingu.

Jak učební, tak studijní obory jsou svoji podstatou velice náročné na kvalitu učebních pomůcek, strojního, hardwarového a softwarového vybavení i lidského potenciálu. Právě vysoká úroveň úzce specializovaného technického vybavení řadí školu na špičku jak v rámci regionu, tak i celé České republiky. Škola je schopna vychovávat žádané odborníky jak v oblastech grafického a obalového designu, tak informačních technologií. Součástí nabídky vzdělávání je např. akreditace v rámci prestižní CISCO akademie, podstatně zvyšující žákům studijních oborů střední školy možnosti uplatnění na trhu práce. Součástí školy je též akreditovaná „Svářečská škola“, což umožňuje výrazně zvyšovat kvalifikaci absolventů učebních oborů. Škola se též angažuje v oblasti celoživotního vzdělávání v rámci projektu UNIV 1 z dotací ESF, kde byly připraveny dva programy celoživotního vzdělávání. Škola je též zařazena do projektu ESF UNIV 2, aktivně se podílí na projektu kariérového poradenství KAR-POR.

1.1.1 Pozitivní stránky školy

Kladně lze školu hodnotit v těchto oblastech:

- škola se vyrovnala s aspekty sloučení, stabilizovala se a nastartovala opatření, vedoucí k modernizaci jednotlivých oborů, které umožní lepší konkurenceschopnost absolventů na trhu práce.
- dochází k prohlubování vztahů školy a podnikatelského sektoru.
- škola aktivně spolupracuje se školami základními, a to nejen při dnech otevřených dveří, ale též v rámci specifických projektů na podporu kariérového poradenství.
- byly nastartovány mechanismy pro spolupráci s vysokými školami v oblasti přednášek zejména v technických profesích, škola je tzv. Partnerskou školou Univerzity Hradec Králové, fakulty Informatiky a managementu.
- škola buduje rozsáhlou e-learningovou knihovnu studijních materiálů, založenou na LMS systému Moodle.
- dochází k realizaci projektu OPVK – EU peníze školám, ze kterého jsou inovovány učební pomůcky, zejména informační technologie a prezentační technologie.
- podařilo se dokončit rekonstrukci budov na adrese Pivovarská a 1. Máje. Kromě zateplení, nových oken a oprav střech, které bylo hrazeno z prostředků Ústeckého kraje a Nadace ČEZ škola přispěla i značnou finanční částkou ze své vedlejší hospodářské činnosti, přičemž došlo k výměně svítidel tak, aby splňovala hygienické normy, úpravě tříd formou stropních podhledů, nového vymalování a zejména pak kompletní výměně nevyhovujících těles ústředního topení za moderní topné panely. Budovy nyní umožňují i důstojné místo pro studenty VOŠ, byla sem přesunuta dílna signmakingu a

fotografické studio. V případě rekonstrukce budov v Kostelní ulici tak disponujeme dočasným zázemím i pro VOŠ právě v těchto rekonstruovaných budovách.

- dochází k razantní modernizaci výuky informačních technologií, včetně úprav ŠVP tak, aby byla zaplněna současná mezera v oblasti nabídky vzdělávání v ČR. Škola je součástí profesních organizací, (SYBA ČR a SPPaC ČR) a spolupracuje s nadnárodními společnostmi (ABB, ELKO EP iNELS apod.)
- došlo k rozšíření působnosti na školních výstavách a veletrzích, kromě účasti na výstavách v Ústí nad Labem, Mělníce, Litoměřicích se škola prezentuje v Děčíně, Žatci, Mladé Boleslavi a veletrhu EDUCA v Liberci, kde zaznamenala velký úspěch. Veškerá propagace školy je vytvářena z vlastních zdrojů a mnohdy je inspirací ostatním školám jak po stránce grafické, tak konstrukční.
- na vlastních webovských stránkách www.odbornaskola.cz mohou zájemci nalézt nejen aktuální dění na škole, ale i klasické informace o škole a studijních oborech, včetně grafických ukázek prací žáků střední a vyšší školy. Pro hosty je přístupný i e-learningový systém Moodle, k oživení informací o škole přispívá i stránka Facebooku.
- škola disponuje vysokým standardem v oblasti ubytování žáků, existence nového domova mládeže je velkou devizou v rámci nabídky vzdělávacích služeb
- žáci studijního oboru Mechanik – elektrotechnik získávají oprávnění dle vyhlášky 50 / 78 Sb.
- škola pokračuje v získávání finančních prostředků formou grantů. Podařilo se zaangažovat pedagogy anglického jazyka do projektu Comenius za účelem mobility, DPFA Akedemiegruppe a programu EU peníze školám při vytváření digitálních učebních materiálů.
- byl přesunut ateliér signmakingu od externí firmy do prostor školy. Žáci tak mají k dispozici pracoviště s řezacím plotterem, 6 PC a další technikou. Ateliér, využívaný převážně ve výuce VOŠ, je situován do budovy v Pivovarské ulici, kde je velmi snadno dostupný studentům ubytovaným na Domově mládeže školy (většina studentů vyšší odborné školy).
- vzniklo zcela nové fotostudio, ve kterém je k dispozici fotografický plotter formátu A1, skener formátu A3, pracoviště s PC a displejem s velkou úhlopříčkou pro grafické aplikace, profesionální světla a blesky, nekonečné pozadí a fotografický stan pro produktovou fotografii. Součástí vybavení je profesionální zrcadlovka. Fotostudio je umístěno v budově v Pivovarské ulici, je tak snadno dostupné pro studenty VOŠ jak z Domova mládeže, tak ateliéru signmakingu.

1.1.2 Negativní stránky školy

- nemožnost zakoupení investičního majetku. Projekty EU peníze školám toto neřeší, přičemž technické obory jsou v tomto ohledu dosti náročné. Škola potřebuje obměnu stávajících strojů a též vybavení novými technologiemi, aby mohla stávající úroveň výuky udržet a nadále ji prohlubovat.
- školou nezaviněná havárie přívodu vody do objektu v Pivovarské ulici, které nešlo předejít a ani ji ihned odhalit. Tato havárie velice zatížila rozpočet školy.
- zatím nedokončená rekonstrukce sportovní haly, která by do budoucna přinesla nejen vyšší komfort pro žáky školy, ale též přísun finančních prostředků z pronajímání sálu za účelem volnočasových aktivit ve městě.
- zatím nedokončená rekonstrukce ústřední budovy v Kostelní ulici, která by zvýšila úsporu energií a umožnila by škole získat nové prostory zejména pro na studium vyšší odborné škole.

1.1.3 Vize školy – možnosti jsou otevřené, otevřená škola.

Je třeba vybudovat optimální podmínky pro fungování Vyšší odborné školy i studijního oboru Obalová technika – obalový a grafický design, který není na této úrovni jinou školou nabízen. Je třeba pracovat na nové akreditaci zmíněného oboru s přihlédnutím na realizaci kreditového systému. Je bezpodmínečně nutné nabídnout nadstavbu pro VOŠ v podobě spolupráce s některou z vysokých škol. Nadále je třeba podporovat obory pro technické profese. Je třeba pochopit, že v tuzemských technických oborech, jako je například strojírenství, truhlářství atd. mají podniky potíže s hledáním kvalifikovaných zaměstnanců. Technické profese chybí velkým podnikům i středním a malým firmám, což ukazují i nedávné průzkumy. Z nich mimo jiné také vyplynulo, že v systému rekvalifikací téměř chybí vzdělávání v oborech, kterých se na trhu nedostává, jako je například svářeč, nástrojař, obráběč nebo elektrotechnik. Je nutné prohloubit spolupráci se zaměstnavateli právě v oblasti učňovských oborů. Řešením však není opětovné otevření starých učebních oborů, protože to nemůže vést automaticky ke zvýšení zájmu o ně. Učební obory musí být konstruovány tak, aby přinášely do nabídky vzdělávání nové hodnoty a pružně reagovaly na požadavky trhu práce.

Dalším nosným prvkem vize je zajištění podpory plnohodnotných volnočasových aktivit mládeže. Tato problematika se v současné době jeví jako jedna z hlavních priorit školy. Kladný dopad vhodného organizování a zabezpečení kvalitního trávení volného času žáků i na jejich studijní výsledky není zcela jistě nutné zde zdůrazňovat. Zde je třeba nadále intenzivně spolupracovat s městem Štětí, organizacemi pro podporu volnočasových aktivit mládeže a školu více otevřít rodinám ve městě, a to formou komunikační (články, diskuse, rozhovory pro média), tak praktickou (workshopy, kulturní akce, výstavy).

Škola bude pokračovat v nábore žáků i mimo region, bude se zúčastňovat vzdělávacích veletrhů a výstav po celé republice.

1.1.4 Rizika pro školu do roku 2015

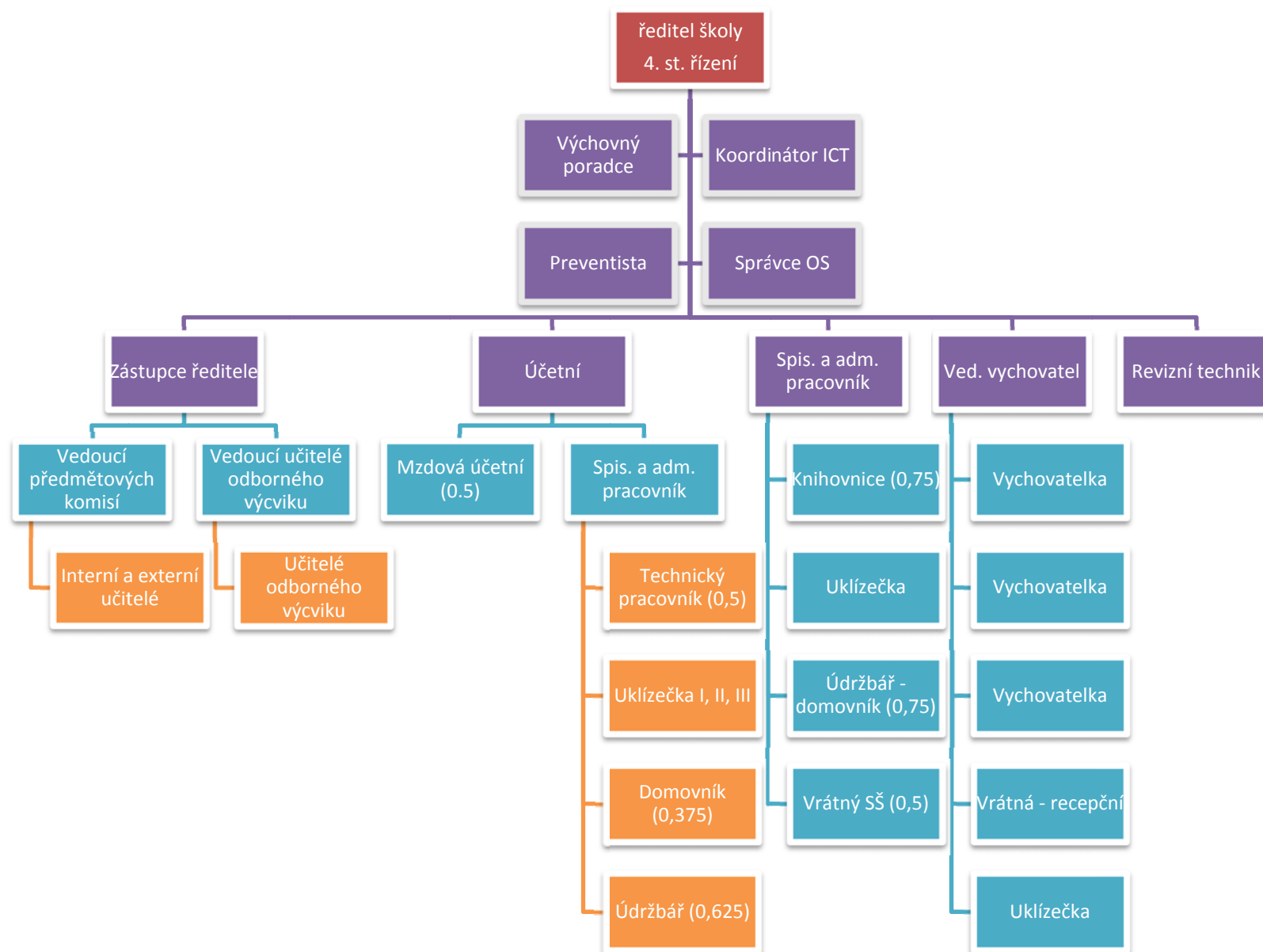
- pokles populace žáků vycházejících ze základní školy (řešením je modernizace vzdělávací nabídky, užší spolupráce se zaměstnavateli, změna marketingu školy, předpříprava potenciálních žáků v klubech volnočasových aktivit, rozšíření záběru propagace školy do dalších regionů)
- stále menší zájem uchazečů o učební obory vzhledem k široké nabídce studijních oborů na veřejných i soukromých školách (profilace takových oborů, které mají budoucnost, sledování trendů ve vzdělávání v technických profesích, úzká spolupráce se zaměstnavateli, vytváření absolventů „na míru“). Je nutné nabídnout nové učební obory – východiskem není opětovné zařazení stávajících oborů do nabídky vzdělávání, ale vznik oborů zcela nových, které přinesou uspokojení poptávky trhu práce. První vlašťovkou je učební obor Elektrikář inteligentních elektroinstalací.
- pokles zájmu o Vyšší odbornou školu obalové techniky z hlediska větší nabídky vysokých škol. Vysoké školy budou do 5 let také „bojovat“ o uchazeče vzhledem k poklesu populace, vycházející ze středních škol a budou se snažit zaplnit nově vybudované kampusy. Zatím si škola ale zájem udržuje. Škola chce navázat spolupráci s některou z vysokých škol tak, aby nedošlo k utlumení výuky na VOŠ, ale naopak jejímu zatraktivnění formou přednášek vysokoškolských profesorů, umělců a techniků, s možností harmonizace studijního programu tak, aby absolventi VOŠ snáz dosáhli na bakalářský titul.

2. Přehled vzdělávacích programů k 30. 9. 2012 a počty žáků a studentů

Kód	Název	ŠVP	Třída	Třídní učitel	Počet žáků/studentů		
3442M01	Obalová technika	Obalový a grafický design	1. D	Haspeklová Markéta	32	Celkem studijní obory SŠ 346	
3442M01	Obalová technika	Obalový a grafický design	2. D	Jaroš Milan	19		
3442M01	Obalová technika	Obalový a grafický design	3. D	Medáčková Petra	16		
3442M001	Obalová technika		4. D	Landsdorfová Lenka	27		
1820M01	Informační technologie	Informatika v ekonomice	IN 2	Černá Jiřina	8		
1820M01	Informační technologie	Informatika v ekonomice	IN 3	Přitasil Luděk	14		
6341M040	Informatika v ekonomice		IN 4	Lendvayová Janka	24		
1820M01	Informační technologie	Správce počítačové sítě	1. I	Panáková Olga	16		
1820M01	Informační technologie	Správce počítačové sítě	1. J	Šourek Ladislav	18		
1820M01	Informační technologie	Správce počítačové sítě	2. I	Müllarová Dana	29		
1820M01	Informační technologie	Správce počítačové sítě	3. I	Dufková Zdeňka	20		
1820M01	Informační technologie	Správce počítačové sítě	3. J	Vlček Stanislav	15		
2647M003	Informační technologie - aplikace osobních počítačů		4. I	Kubánek Milan	23		
2647M003	Informační technologie - aplikace osobních počítačů		4. J	Vovsová Alena	29		
2641L01	Mechanik elektrotechnik	Digitální technika a mechatronika	ME 1	Menčíková Naděžda	15		
2641L01	Mechanik elektrotechnik	Digitální technika a mechatronika	ME 2	Černá Jiřina	18		
2641L01	Mechanik elektrotechnik	Digitální technika a mechatronika	ME 3	Vlček Stanislav	11		
2643L001	Mechanik elektronik		ME 4	Šťástková Lucie	12		
3356H01	Truhlář	Truhlář	T 1	Dlouhá Milena	9		Celkem UO SŠ 33
3356H01	Truhlář	Truhlář	T 2	Rudolf Jiří	13		
3356H01	Truhlář	Truhlář	T 3	Veleba Pavel	11		
8241N09	Obalový a grafický design		1. Oa	Preislerová Drahomíra	19	Celkem VOŠ 105	
8241N09	Obalový a grafický design		1. Ob	Preislerová Drahomíra	21		
8241N09	Obalový a grafický design		2. Oa	Komárková Jaroslava	16		
8241N09	Obalový a grafický design		2. Ob	Komárková Jaroslava	12		
8241N09	Obalový a grafický design		3. Oa	Žižková Jana	13		
8241N09	Obalový a grafický design		3. Ob	Žižková Jana	15		
8241N09	Obalový a grafický design		3. Oc	Žižková Jana	9		

3 Zaměstnanci školy

3.1 Organizační struktura školy k 30. září 2012



3.2 Další vzdělávání pedagogických pracovníků

Ve škole vyučuje 8 nekvalifikovaných pedagogů. Za účelem doplnění či rozšíření vzdělání studuje na vysokých školách různé druhy studia 5 pedagogů. Učitelé odborných předmětů a jazyků se zúčastňují specializovaných kurzů a školení.

3.2.1 Certifikace školy, granty

Nadále pokračujeme v 1letém přípravném programu IT Essentials a 2letém programu Akademie Cisco, která umožní získat žákům i studentům mezinárodně uznávaný certifikát správce počítačové sítě. Výuka i testy jsou v anglickém jazyce. Vzhledem ke změnám podmínek ze strany společnosti CISCO budeme řešit inovaci stávajícího programu a vyškolení dalšího odborného pedagoga.

V rámci Cinema Academy probíhá na škole 1 roční výuka aplikace Cinema 4D 14, kterou, tak jako po řadu minulých let dostáváme na základě zmíněného projektu zdarma v libovolném počtu licencí. Podmínkou je aktivní práce žáků a účast na grafických soutěžích.

Ve školním roce 2012 – 2013 nadále pokračoval grant mobilit v programu Comenius.

Tak jako většina škol v ČR i naše škola realizuje digitální učební materiály v rámci programu EU peníze středním školám pod registračním číslem CZ.1.07/1.5.00/34.1006. Délka projektu je 2 roky. Materiály se stávají součástí e-learningového portálu Moodle.

Součástí školy je i svářečská škola. Akreditace byla udělena dle TP A 121 a ČSN EN ISO/IEC 17024 Českou svářečskou společností ANB, certifikát ev. číslo 13 – 144, ze dne 1.9.2007.

4. Organizace školního roku

Přijímací řízení bylo opět na základě splnění podmínek stanoveného prospěchu.

Výsledky přijímacího řízení na střední školu pro školní rok 2012 – 2013

Název RVP	
Informační technologie	34
Obalová technika	30
Mechanik – elektrotechnik	15
Truhlář	7

4.1 Přijímací zkoušky VOŠ na školní rok 2012 - 2013

Přijímací zkoušky na vyšší školu se skládají z talentové zkoušky, konané na místě a z hodnocení předložených vlastních výtvarných prací. Počet přihlášených 56 přijatých 46, skutečně nastoupilo 40 studentů.

4.2 Výsledky výchovy a vzdělávání

Celkový prospěch žáků a další výsledky viz tabulky systému KEVIS v příloze.

4.3 Výsledky ukončení studia - závěrečné zkoušky učebních oborů

	Žáků	Konalo ZZ	Neprospělo z PRK	Neprospělo z PÍS	Neprospělo z ÚST	Neprospělo celkem	Neuspělo %	Prospělo	Prospělo s vyzn.	Prospělo %
T 3	11	10	2	0	0	2	20%	8	0	80%
Celk.	11	10	2	0	0	2	20%	8	0	80%

U žáků učebních oborů bývají charakteristickými nejnižší docházka a nejhorší vztah k oboru, který studují. Jsou to z větší části žáci, kteří dosahovali podprůměrných výsledků již na základní škole. Nemívají sice větší problém s praktickou ZZ a celkem dobře si poradí i se zkouškou ústní, ale největší

nedostatky se pravidelně projevují u zkoušky písemné. Pro žáky třetího ročníku učebního oboru truhlář ve školním roce 2012/13 musely být vypsány opravné termíny v září i prosinci roku 2013.

4.4 Výsledky ukončení studia – maturitní zkoušky

Přehled výsledků maturitních zkoušek 2013:

Třída	Přihlášeno k MZ	Nekonalo MZ	Nekonalo %	Konalo MZ	Prospělo s vyznamenáním	Prospělo s vyznamenáním %	Prospělo	Prospělo %	Neprospělo	Neprospělo %
4. D	27	0	0%	27	1	3,7%	23	85,2%	3	11,1%
4. I	23	1	4%	22	1	4,5%	21	95,5%	0	0,0%
4. J	29	1	3%	28	1	3,6%	26	92,9%	1	3,6%
IN 4	24	2	8%	22	1	4,5%	17	77,3%	4	18,2%
ME 4	12	0	0%	12	1	8,3%	10	83,3%	1	8,3%
Celk.	115	4	3,5%	111	5	4,5%	97	87,4%	9	8,1%

Úspěšnost u společné části MZ 2013:

Třída	Zkoušky společné (státní) části MZ																						
	Český jazyk a literatura						Anglický jazyk						Německý jazyk						Matematika			Neprospělo ze společné MZ	%
	Konalo	DT	PP	ÚZ	Nepr.	%	Konal.	DT	PP	ÚZ	Nepr.	%	Konal.	DT	PP	ÚZ	Nepr.	%	Konal.	Nepr.	%		
4. D	26	1	0	0	1	4%	18	2	1	0	2	11%	4	0	0	0	0	0%	4	0	0%	2	7,1%
4. I	22	0	0	0	0	0%	5	0	0	0	0	0%				0	0	0%	17	0	0%	0	0,0%
4. J	28	1	0	0	1	4%	13	0	0	0	0	0%	2	0	0	0	0	0%	13	0	0%	1	3,4%
IN 4	22	1	0	1	1	5%	9	1	1	1	1	11%	5	0	0	0	0	0%	8	3	38%	4	18,2%
ME 4	12	0	0	0	0	0%	4	0	1	0	1	25%				0	0	0%	8	0	0%	1	7,7%
Celk.	110	3	0	1	3	3%	49	3	3	1	4	8%	11	0	0	0	0	0%	50	3	6%	8	7,0%

Úspěšnost u profilové části MZ 2013:

Třída	Zkoušky profilové (školní) části MZ																				Neprospělo ze školní MZ	%
	Předmět	Konalo zkoušku	Neprospělo	%	Předmět	Konalo zkoušku	Neprospělo	%	Předmět	Konalo zkoušku	Neprospělo	%	Předmět	Konalo zkoušku	Neprospělo	%	Předmět	Konalo zkoušku	Neprospělo	%		
4. D	DVK	23	0	0%	OTT	23	1	4%	OBT	4	0	0%	TIT	4	0	0%	POP	27	0	0%	1	3,6%
4. I	POS	22	0	0%	TVY	22	0	0%									PVY	22	0	0%	0	0,0%
4. J	POS	28	1	4%	TVY	27	1	4%									PVY	27	1	4%	1	3,6%
IN 4	EKO	22	1	5%	INF	22	2	9%									POP	22	0	0%	2	8,7%
ME 4	AUT	12	0	0%	ELE	12	0	0%									POV	12	0	0%	0	0,0%
Celk.																					4	3,4%

Porovnání tříd školy s výsledky příslušných skupin oborů v předmětech společné části MZ:

Předmět	PRŮMĚRNÝ DOSAŽENÝ % SKÓR (ŽÁCI, KTERÍ ZKOUŠKU DOKONČILI)						ČISTÁ MÍRA NEÚSPĚŠNOSTI (100% = ŽÁCI, KTERÍ ZKOUŠKU DOKONČILI)					
	ČESKÝ JAZYK A LITERATURA		CIZÍ JAZYK		MATEMATIKA		ČESKÝ JAZYK A LITERATURA		CIZÍ JAZYK		MATEMATIKA	
	Z	V	Z	V	Z	V	Z	V	Z	V	Z	V
SOŠ - ekonomické	70,9		76,2		53,1		2,0		2,3		10,9	
IN 4	61,1		68,0		54,0		0,0		0,0		0,0	
SOŠ - technické 1	69,1		78,3		60,2	52,7	2,3		2,2		4,3	0,0
4. I	64,9		88,0		50,2		8,7		0,0		17,6	
4. J	67,0		86,0		50,8	54,0	11,1		0,0		5,0	0,0
SOŠ - technické 2	67,1		69,8	86,2			3,5		5,1	0,0		
4. D	65,4		62,6	80,0			3,7		0,0	0,0		
SOU - technické	64,6		72,1		49,9		4,8		5,1		12,4	
ME 4	62,9		74,0		38,4		0,0		0,0		40,0	
ŠKOLA CELKEM	65,0		70,2	80,0	49,4	54,0	6,1		0,0	0,0	13,3	0,0

Porovnání známek dosažených ve třídách školy s výsledky příslušných skupin oborů v předmětech český jazyk a literatura a matematika společné části MZ (pouze základní úroveň):

	ČESKÝ JAZYK A LITERATURA					MATEMATIKA				
	PODÍL ZNÁMEK NA CELKOVÉM POČTU KONAJÍCÍCH ZKOUŠKU (V %)					PODÍL ZNÁMEK NA CELKOVÉM POČTU KONAJÍCÍCH ZKOUŠKU (V %)				
	1	2	3	4	5	1	2	3	4	5
SOŠ - ekonomické	5,3	37,4	46,7	8,7	2,0	3,7	17,2	31,1	37,2	10,9
IN 4	0,0	0,0	75,0	25,0	0,0	0,0	33,3	0,0	66,7	0,0
SOŠ - technické 1	3,7	31,5	50,5	12,1	2,3	6,7	25,9	36,8	26,3	4,3
4. I	0,0	21,7	34,8	34,8	8,7	0,0	17,6	35,3	29,4	17,6
4. J	3,7	37,0	22,2	25,9	11,1	0,0	15,0	30,0	50,0	5,0
SOŠ - technické 2	3,3	26,7	48,8	17,8	3,5					
4. D	0,0	25,9	51,9	18,5	3,7					
SOU - technické	2,2	20,2	49,5	22,2	6,0	1,3	12,3	32,8	41,2	12,4
ME 4	0,0	33,3	22,2	44,4	0,0	0,0	0,0	40,0	20,0	40,0
ŠKOLA CELKEM	1,0	25,5	39,8	27,6	6,1	0,0	15,6	31,1	40,0	13,3

Porovnání známek dosažených ve třídách školy s výsledky příslušných skupin oborů v předmětech anglický jazyk a německý jazyk společné části MZ (pouze základní úroveň):

	ANGLICKÝ JAZYK					NĚMECKÝ JAZYK				
	PODÍL ZNÁMEK NA CELKOVÉM POČTU KONAJÍCÍCH ZKOUŠKU (V %)					PODÍL ZNÁMEK NA CELKOVÉM POČTU KONAJÍCÍCH ZKOUŠKU (V %)				
	1	2	3	4	5	1	2	3	4	5
SOŠ - ekonomické	22,2	42,9	28,1	4,9	1,9	10,8	28,0	40,2	15,7	5,2
IN 4	12,5	12,5	62,5	12,5	0,0	0,0	0,0	0,0	100,0	0,0
SOŠ - technické 1	28,4	44,6	22,2	3,3	1,6					
4. I	66,7	16,7	16,7	0,0	0,0					
4. J	33,3	66,7	0,0	0,0	0,0					
SOŠ - technické 2	12,4	32,0	39,5	12,2	4,0	1,8	13,5	36,9	35,1	12,6
4. D	5,0	10,0	65,0	20,0	0,0	0,0	0,0	33,3	66,7	0,0
SOU - technické	15,7	36,6	35,3	8,4	4,0					
ME 4	0,0	75,0	25,0	0,0	0,0					
ŠKOLA CELKEM	18,2	25,0	45,5	11,4	0,0	0,0	0,0	28,6	71,4	0,0

Předsedové maturitních komisí:

předsedové maturitních komisí na VOŠ OT a SŠ Štětí			předsedové maturitních komisí z VOŠ OT a SŠ Štětí	
Ing. Eva Honsová	VOŠ grafická a SPŠ grafická Praha	4. D	Ing. Milan Jaroš	VOŠ grafická a SPŠ grafická Praha
Ing. František Moravec	ISŠ technická Mělník	ME 4	Ing. Milena Dlouhá	ISŠ technická Mělník
Ing. Martin Hunčovský	ISŠ technická Mělník	IN 4	Mgr. Vladimír Polesný	SŠ Stará Ústí n. L.
Mgr. Bc. Jaroslav Mareš	SOŠ Resslerova Ústí n. L.	4. J	Ing. Stanislav Vlček	ISŠ technická Mělník
Ing. Š. Hajžin	Gymnázium a SOŠ Ústí n. L.	4. I	Ing. B. Ježek	ISŠ technická Mělník

4.4.1 Soutěže a přehlídky žáků ve školním roce 2012/2013

Větší podíl v soutěžních aktivitách žáků mají akce sportovní. Odborné soutěže, které by měly návaznost na vyučované odborné předměty, nejsou tak obvyklé. V tomto školním roce se na poli informačních technologií zúčastnili žáci třetích ročníků SŠ soutěže pořádané Univerzitou Jana Evangelisty Purkyně v Ústí nad Labem, Fakulty informačních technologií. Předmětem soutěže bylo programování systému pro vyhledávání GPS souřadnic. V soutěžích grafického a obalového designu si již tradičně dobře vedou žáci oboru Obalová technika a Obalový a grafický design (VOŠ), přičemž se svými návrhy velmi často zaujmají přední příčky. Dobře se umístili také žáci z kroužku elektrotechniky. To jim napomáhá i ke slušné pozici při poptávce po pracovním místě. V tomto školním roce se žáci oboru Informační technologie zúčastnili soutěže robotů při Technické univerzitě v Liberci a obsadili velice pěkné čtvrté místo v konkurenci daleko připravenějších profesionálních týmů. Nutno podotknout, že pro náš tým byl tento úspěch velmi důležitý, protože byl sestaven před krátkým časem a svými zkušenostmi byl teprve na začátku.

4.5 Vyšší odborné studium

Vyšší odborné studium je na škole organizováno od školního roku 1996-98, kdy MŠMT schválilo projekt Vyšší odborné školy obalové techniky ve Štětí (č. j. 27 783/95-23 a 26 785/96-71), studijní obor 82-67-7/00 v denní a dálkové formě se schválenými učebními plány (č. j. 20545/97-71 a další).

Škola je členem Asociace vyšších odborných škol a zúčastňuje se pravidelně odborných seminářů o problematice VOŠ. Na škole studují žáci 10 regionů České republiky. Škola zpracovala a získala novou akreditaci 19. prosince 2008, č. j. 10 337/2008-23 do 31. srpna 2015 pro vzdělávací program 82-41-N/09 v oboru vzdělání Výtvarná a uměleckořemeslná tvorba v denní formě s účinností od 1. 9. 2009. Výuka na VOŠ obalové techniky ve Štětí se řídí Studijním a zkušebním řádem pro studenty VOŠ.

4.5.1 Výuka na vyšší odborné škole

Učitelé jednotlivých předmětů stanovují požadavky na žáky VOŠ na jednotlivá období, tj. např. rozsah zkoušky, náležitosti zápočtů a zkoušek, kritéria hodnocení, opravné termíny apod. Těž předávají řediteli školy nároky na žáky VOŠ, kterými se liší nároky na žáky střední odborné školy.

K vyšší odborné škole jsou pořádány samostatné porady, které se zabývají aktuálními problémy.

Výsledky studentů jsou zapisovány do „zkušební a zápočtové zprávy“ s termínem zkoušky nebo zápočtu, podpisem učitele a vyznačením studijních výsledků. Studenti mají pro svou kontrolu studijní průkaz, kam učitelé zapisují výsledky jednotlivých zkoušek a zápočtů s uvedením termínu.

Je veden rozvrh na příslušný školní rok, aktuální stav studentů po jednotlivých obdobích a rozdělení studentů do skupin, dále seznam používaných učebnic a učebních textů, převzetí Studijního a zkušebního řádu pro studenty VOŠ, přehled o úhradě školného, organizace školního roku s přehledem zkouškových aj. období, prázdnin, plenérů aj., testy z bezpečnosti práce a veškerá korespondence studentů VOŠ. a také výsledky studentů a jejich testy aj. podklady ke klasifikaci na příslušný školní rok. Jsou zavedeny konzultační hodiny pro studenty VOŠ z vybraných předmětů (např. cizí jazyk, obalová technika).

Studenti během studia zpracovávají tzv. portfolio svých prací, které prezentují a dokumentují v závěrečné písemné zprávě. V rámci závěrečných a seminárních prací se zúčastňují i např. výzdoby interiérů firem na základě dvoustranných dohod a absolvují značný počet workshopů a odborných seminářů.

Vedení školy spolupracuje s vedením Fakulty umění a designu UJEP v Ústí nad Labem, která mj. zajišťuje předsedu komise absolutoria pro vyšší studium ve Štětí. V letošním školním roce byl předsedou komise absolutoria pedagog z Technické univerzity Liberec, Fakulty umění a designu.

4.5.2 Učebnice a učební texty

Pedagogové školy jsou vedeni k vytváření e-learningových materiálů, které jsou přístupné na školním serveru Moodle ve formě testů, cvičení, studijních textů a multimediálních materiálů. V řadě předmětů vyšší odborné školy je možné touto formou i odevzdávat dílčí práce a plnit úkoly v rámci praktických cvičení. Studenti mohou pracovat na zadáních nejen v hodinách, ale i v rámci svého volného času např. z Domova mládeže či svého domova, postačí jim jen připojení k internetu. Pracoviště v Domově mládeže je navíc pod totožnou doménou a se shodným softwarovým vybavením, jako odborné učebny.

Na začátku školního roku se studenti vyšší odborné seznamují s doporučenou a povinnou literaturou pro studium. Škola má vlastní vydavatelství učebnic, které jsou určeny pro žáky školy, ale jsou také prodejné v celé republice pro odbornou veřejnost. Je ale pravdou, že v posledních letech se preferují zejména elektronické materiály, a to z důvodu jak finančního, tak větší interaktivity a možnosti plynulé aktualizace.

Škola vydává sylaby předmětů v jednotlivých ročnících, kde lze přehledně nalézt obsahy jednotlivých předmětů v kontextu výukových období. Tato informace slouží nejen zájemcům o studium na vyšší odborné škole, ale i jejím současným studentům. V knihovně školy jsou archivovány závěrečné a jiné práce studentů vyšší odborné školy jak ve formě svázané, tak elektronické.

4.5.3 Absolutorium VOŠ 2013

Na škole proběhlo v úterý a středu 18. 6. a 20. 6. 2012 absolutorium Vyšší odborné školy obalové techniky. Předsedou komise byl pedagog Ing. Arch. Dott. Ing. Petr Janoš, z Fakulty umění a designu Technické univerzity v Liberci. Absolutorium konalo 34 studentů, 31 prospělo, z toho 112 s vyznamenáním.

Prioritou školy je navázání aktivní spolupráce s významnými osobnostmi jak z oblasti vysokých škol, grafiky, designu a techniky. Proto je kladen velký důraz na výběr předsedů absolutoria vyšší odborné školy.

4.6 Poznatky z uplatnění absolventů školy na trhu práce

Vzhledem k perspektivním a žádaným specializacím nemá škola problémy s uplatněním absolventů. Navíc žáci a studenti nepocházejí z jednoho místa, ale u střední školy z více okresů a u vyšší školy z celé republiky, a tak nehrozí kumulace uchazečů o práci ve stejné specializaci.

U absolventů školy také není výjimkou založení vlastních živností (služby v počítačové oblasti, grafické práce na počítači), a také u absolventů VOŠ poměrně rychlé uplatnění na prestižních pozicích. V rámci praxe vyšší odborné školy, která se koná v letním semestru druhého ročníku, dochází velmi často ze strany studentů k navázání spolupráce se svými budoucími zaměstnavateli. Absolventi vyšší školy tak mají často zajištěné zaměstnání již během studia, valná většina po absolutoriu okamžitě nastupuje do DTP studií a reklamních agentur. Někteří z nich zahajují studium v zahraničí.

Střední odborná škola vede žáky k uplatnění především v odborných profesích, přesto řada absolventů přechází na vysoké školy především technického směru. To je v současnosti, kdy vzdělávání v technických profesích je jednou z priorit školství, velmi dobrý signál.

V rámci projektu KAR-POR (kariérové poradenství) navazujeme spolupráci se zaměstnavateli, kteří vykonávají návštěvy na škole a motivují budoucí absolventy k práci u jejich společností, resp. si konkrétní žáky vyzývají.

O absolventy učebních oborů je trvale slušný zájem. Problém učebních oborů vidíme zejména v nedostatečné motivaci zájemců o studium (potažmo jejich rodin) věnovat se řemeslu na úkor studijního oboru, byť se špatnými výsledky. Proto i zde škola postupně mění strategii a více se orientuje na výuku konkrétních firemních řešení velkých nadnárodních společností, která jsou na trhu práce v současnosti preferována. Žák tak již během studia získá solidní praktické znalosti nejmodernějších technologií.

4.7 Hodnocení výsledků výchovného působení

4.7.1 Problematika výchovného poradenství

Na škole pracuje výchovná poradkyně a metodička prevence. Metodička prevence byla vybrána z pedagogického sboru po ukončení spolupráce s dosavadním preventistou. Její práci hodnotím velmi kladně. V tomto směru se upevnila spolupráce s komisemi města Štětí a policií ČR. Preventistka se pravidelně účastní projektu Zdravé město a dalších seminářů.

Výchovná poradkyně založila a značně rozšířila centrum výchovného poradenství (včetně menších stavebních úprav, úpravou jedné místnosti, i některými soutěžemi pro žáky) a vedení školy zasílá materiály na web školy pro rodiče i veřejnost. Založila žákovský parlament, který se začal scházet počínaje zářím 2012. Vedení školy jsou pravidelně předávány hodnotící zprávy za oblast výchovného působení i metodiky prevence. Výchovná poradkyně i metodička pravidelně informují kolegy nebo něco navrhnou během pedagogických porad, stejně tak se pravidelně schází s vedením školy.

Na škole a domově mládeže probíhají každoročně přednášky pro žáky, týkající se dospívání, kriminality, drogové závislosti a dalších patologických faktorů. Kladně je možné hodnotit spolupráci s Policií ČR, jejíž pracovníci pravidelně pořádají přednášky pro žáky učebních i studijních oborů.

Poměrně samostatnou kapitolou je problematika chování žáků na domově mládeže, kde jsou žáci pod poměrně přísným dohledem a kde jsou vedeni k dodržování často většího pořádku a disciplíny, než jsou zvyklí z domova. Nesetkáváme se zde však s žádnými závažnými delikty, chod ubytovacího zařízení je bezproblémový.

Na pedagogických poradách i mimořádně mají možnosti učitelé a vychovatelé spolupracovat při řešení jakýchkoliv problémů, které přesahují rámec třídy.

4.7.2 Problematika prevence

Během školního roku 2012/13 řešil metodik prevence několik krizových situací. Většinou se jednalo o potírání užívání lehkých drog a velmi často kouření. Z hrubého statistického přehledu vyplývá, že nejčastějším zdrojem krizových situací jsou neomluvené hodiny, dále se jedná o sílící nevhodné chování v hodinách jak mezi žáky, tak směrem k pedagogům.

4.7.3 Údaje o integrovaných žácích

V současnosti nestuduje na VOŠ obalové techniky a SŠ Štětí žádný integrovaný žák. Vedení školy neomezuje uchazeče při přijímacích zkouškách pro jejich případné tělesné postižení aj. O žácích, kteří mají některé zdravotní problémy (diabetici, dyslektici apod.) výchovný poradce informuje třídní učitele a učitele, kteří je učí. Seznamuje je s doporučeními lékaře příp. PPP. Žáci z větší části PPP navštíví až ve 4. ročníku, kdy si vyřizují uzpůsobení podmínek maturitní zkoušky.

Statistika kázeňských opatření za školní rok 2012 – 2013:

	Napomenutí TU nebo UOV	Důtka TU nebo UOV	Důtka ŘŠ	Podmínečné vyloučení	Vyloučení
Nevhodné chování v hodinách a k vyučujícím	44	29	4		
Neomluvené hodiny, pozdní omlouvání absence	75	40	15		
Ničení majetku, krádeže	1	1			
Nenošení školních pomůcek	2	1			
Podvod, zneužití počítačové sítě	1	3			
Neplnění povinností	31	1			
Kouření, cigarety a omamné látky	3	1		2	
Šikana a nevhodné chování ke spolužákům		2	2	4	

5. Domov mládeže

5.1.1 Údaje o zařízení

Adresa zařízení: 1. máje 662 a 1. máje 660, 411 08 Štětí

Odpovědná osoba: ředitel VOŠ obalové techniky a Střední školy PhDr. Jiří Konvalinka

Zřizovatel: Ústecký kraj

Domov mládeže byl kompletně rekonstruován dle požadavku KHS Litoměřice. Dvě původně samostatné budovy jsou nyní spojeny společným třípatrovým blokem. Adresa domova mládeže je 1. máje 662 a 1. máje 660, 411 08 Štětí. Kapacita domova mládeže byla zvýšena na 132 lůžek s celkovou užitnou plochou domova mládeže 2 574,30 m². Zařízení je pro ubytování žáků a studentů školy celoročně, kromě měsíců července a srpna. Režim ubytování je celotýdenní, s povinnými odjezdovými dny v pátek. Žáci a studenti přijíždějí na domov mládeže vždy v neděli od 17,00 hod, kdy je zajištěna služba vychovatelek.

Personální obsazení

Na domově mládeže pracují pedagogičtí pracovníci a další zaměstnanci. Vedoucího vychovatelku jmenuje ředitel školy, podle počtu ubytovaných žáků a studentů pracují na škole další tři vychovatelky. Každá vychovatelka má stanovený osobní plán výchovné činnosti pro ten který školní rok, ve kterém jsou stanoveny úkoly, výchovný program pro žáky, vedení ke zdravému životnímu stylu, rozvoj osobnosti a žebříčku hodnot a další úkoly. Služby vychovatelek se řídí rozpisem služeb hlavní vychovatelky pro celou budovu. Služba je nepřetržitá, včetně nočních směn.

Všichni další pracovníci domova mládeže mají stanovenou pracovní náplň – správce budov (zajišťuje údržbu a opravy na DM), 2 uklízečky, recepční (u hlavního vchodu, zajišťuje a kontroluje provoz na DM v dopoledních hodinách) a správce počítačové sítě. O bezpečnost a protipožární opatření se stará vyškolený bezpečnostní technik školy a certifikovaný revizní technik (především elektrická zařízení).

Budovy domova mládeže

Domov mládeže při VOŠ obalové techniky a SŠ Štětí zahrnuje dvě dvoupodlažní budovy se dvěma dvoulůžkovými pokoji vždy se společnou hygienickou buňkou (WC, sprcha, umyvadlo) a jednu třípodlažní spojovací budovu s jedno- nebo dvoulůžkovými pokoji s vlastní hygienickou buňkou. Všechny pokoje mají přípojku k Internetu, budova domova mládeže je napojena na optickou síť pro spojení s budovami školy. U hlavního vchodu je elektronická nástěnka se šesti LCD monitory pro aktuální informace žákům a studentům ze školy.

Veškerý inventář (válendy, nábytek, židle, křesla, prádlo, elektro, fitness vybavení aj.) byl pořízen nový.

V domově mládeže jsou do kanceláří 4 telefonní přípojky VoIP a připojení na kabelovou televizi. Veškeré sklady místnosti jsou odvětrávány. Areál domova mládeže je oplocen, nachází se v něm parkovací místa, koš pro basketbal, lavičky pro odpočinek. Kolaudační souhlas byl vydán MÚ Štětí, stavební úřad dne 7. 1. 2010 (GP č. 1402-164/2009).

Třípodlažní spojovací budova A s hlavním vchodem

V přízemí (užitková plocha (350 m²) se nachází recepce a zázemí recepce, kancelář vychovatelek. Dále jsou zde umístěny 2 klubovny (43 m² s TV a 49 m² s kulečnickem, křesly a 5 PC), herna stolního tenisu (28 m²), místnost fitness (31 m²) se skladem pro nářadí (7 m²), prádelna – sušárna se dvěma pračkami a sušičkou, úklidovou místností, služební WC muži a ženy, hygienickou kabinou se sprchou, skladem čistého a špinavého prádla a předávací stanice tepla. Na tomto podlaží se nenachází pokoje pro ubytování. Na druhém podlaží (užitková plocha (303 m²) je 6 pokojů (13,10 – 14,30 m²) s 13 lůžky a s vlastním hygienickým zázemím, WC pro muže a ženy, kuchyňský kout, zaměstnanec, kuchyňka (4,6 m²), kancelář pro vedoucí vychovatele, kancelář vychovatelek a studovna (32 m²) a sklad. Na třetím podlaží (užitková plocha (311 m²) se nachází 9 pokojů (13,10 – 14,57 m²) s 18 lůžky a s vlastním hygienickým zázemím (včetně izolace 13,60 m²), WC muži a ženy, klubovna s TV (50 m²) a úklidová komora.

Dvoupodlažní budova B

V přízemí (užitková plocha (397 m²) se nachází 11 dvoulůžkových pokojů s hygienickým zázemím vždy pro dva pokoje (tj. 22 lůžek), 2 místnosti pro vozíčkáře (pokoj + hygienické zázemí), úklidová komora, 2 kuchyňky (po 5,1 m²), sklad. Ve druhém patře (užitková plocha (406 m²) se nachází 12 pokojů vždy s vlastní hygienickou buňkou, s celkem 24 lůžky, dále klubovna (po 25 m²), kuchyňka (po 13,6 m²), kuchyňský kout a sklad.

Dvoupodlažní budova C

V přízemí (užitková plocha (398 m²) se nachází 13 dvoulůžkových pokojů s hygienickým zázemím vždy pro dva pokoje (tj. 26 lůžek), úklidová komora, kuchyňka (14 m²), místnost pro údržbáře, místnost pro server a sklad. Ve druhém patře (užitková plocha (409 m²) se nachází 15 pokojů vždy s vlastní hygienickou buňkou, s celkem 30 lůžky, 3 kuchyňské kouty a úklidová komora. Žáci a studenti si mohou z domova přinést radiopřijímač, magnetofon, kulmu, holicí strojek, fén. Revizní technik potvrzuje bezpečnost z hlediska připojení k elektrickému proudu. Režim žáků je stanoven vnitřním řádem DM zvlášť pro žáky střední a vyšší školy. Na každém patře jsou WC s úklidovými kouty pro uklízečky. Toaletní papír a tekuté mýdlo zajišťuje škola. Veškeré místnosti se uklízí denně nebo podle potřeby (sklady).

Zohlednění žáků se specifickými vzdělávacími potřebami

V budově B se nachází 2 místnosti pro vozíčkáře (pokoj + hygienické zázemí). Vstup do budovy v přízemí má bezbariérový vchod, přízemí je možnost pohybu vozíčku a je tak možné využít možností obou kluboven v přízemí, popř. místnosti fitness.

Využití zařízení pro jiné aktivity

Vzhledem k přítomnosti kuchyněk, kuchyňských koutů a kluboven je možné tyto prostory využít ke společným akcím žáků a studentů. Klubovny je možné využít pro přednášky externích odborníků (drogy, přednášky na různá témata) i pro výtvarnou činnost žáků a studentů (především uměleckých oborů na škole, přípravy plesů). V areálu je umístěn basketbalový koš a malé fotbalové hřiště. Žáci a studenti mohou využít pozemky domova mládeže i pro relaxaci (lavičky, grilování, dřevěný domek, zahrada aj.).

V přízemí je místnost fitness s různými posilovacími stroji, běžeckým pásem aj. a také místnost se stolem pro stolní tenis (možnost sportovních turnajů). V klubovně je také kulečnický stůl a místnost s počítači s připojením ke školní počítačové síti a Internetu. V budově A je také pokoj pro nemocné žáky (izolace)

a dva pokoje se samostatným hygienickým zázemím pro ubytování jiných osob (předseda maturitní komise apod.). Ve střední budově je návštěvní místnost pro rodiče žáků a studentů nebo jejich přátel.

Režim dne

Na ubytované studenty se vztahují příslušná ustanovení zákona č. 561/2004 Sb. o předškolním, základním, středním a vyšším odborném a jiném vzdělávání (školský zákon), v platném znění. Kázeňská opatření - viz §31 školského zákona - výchovná opatření. Pravidla ubytování jsou stanovena ve vyhlášce MŠMT č. 108/2005 Sb., o školských výchovných a ubytovacích zařízeních a školských účelových zařízeních, v platném znění. Vedoucí vychovatelka zpracovává celoroční plán práce na DM. Pro ubytované žáky školy je stanoven režim dne:

Budíček	7.00 hod.
Návrat na DM	do 17.00 hod., studenti vyšší odborné školy příchod na DM do 22,00 hod, není určena doba studijního volna
Samostudium	20.00 – 22.00 hod.
Klid na chodbách	od 20.00 hod.
Večerní klid v budově	22.30 hod.
Noční klid	22.30 – 06.00 hod.
Schůzky výchovných skupin	1 x měsíčně, dále dle potřeby
Příjezd na DM v neděli	17.00 – 22.00 hod. , výjimky povoluje ved.vychovatel na písemnou žádost zák.zástupců
Odjezd v pátek	do 14.00 hod.
Vycházky	
1. ročníky	pondělí - čtvrtek 17.00 – 20.00 hod.
2. ročníky	pondělí - čtvrtek 17.00 – 20.00 hod.
3. ročníky	pondělí - čtvrtek 17.00 – 21.00 hod.
4. ročníky	pondělí - čtvrtek 17.00 – 22.00 hod.
Studenti VOŠ	pondělí – čtvrtek do 22.00 hod

Osobní plán vychovatele domova mládeže

Základní jednotkou výchovně vzdělávací činnosti v domově mládeže je výchovná skupina, každou skupinu vede vychovatel. Nejnižší počet žáků nebo studentů ve skupině je 20 a nejvyšší počet žáků nebo studentů je 30, ve skupině složené pouze ze studentů je nejnižší počet studentů 40 a nejvyšší 50.

Vychovatelky mají stanoveny úkoly, především minimalizovat četnost přestupků ubytovaných a věnovat zvýšenou pozornost chování problémových jedinců, zapojit nově ubytované a méně aktivní žáky nebo studenty do pravidelných zájmových aktivit a dále:

- vést žáky k poznávání sebe sama
- pomáhat žákům spolupracovat a žít v malé skupině, pomáhat v začleňování jedinců, adaptovat se na život v našem zařízení
- dbát na to, aby žáci zvládli studium s dobrým prospěchem, vyrovnali se s odloučením od rodiny a přátel, naučili se být sami sebou i mimo domov
- využít všechny dostupné prostředky na potlačování případných projevů rasismu, netolerance a šikany

Organizovaný program na DM

Účast na společných nebo individuálních akcích domova mládeže nebo jejich výběr je zásadně dobrovolný s ohledem na zájem a potřebu žáků nebo studentů, popř. dle přání nebo omezení zákonných zástupců nezletilých žáků. Možnosti

- Zahájení školního roku, pohovor s vedoucí vychovatelkou
- Předání pokojů včetně inventáře
- Proškolení z bezpečnosti práce a protipožární ochrany a revizemi el. přístrojů
- Seznámení žáků s Vnitřním řádem domova mládeže
- Informativní schůzky podle výchovných skupin
- Poznávání blízkého okolí dle přání žáků
- Návštěva filmu v místním kině, divadelního představení – dle aktuální nabídky KS Štětí a zájmu žáků
- Předvánoční a předvelikonoční společenské posezení – dle zájmu žáků
- Sportovní turnaje podle výběru žáků – stolní tenis, stolní fotbal, kulečnick apod.
- Jiné kulturní akce města Štětí – dle nabídky, viz elektronická nástěnka na DM
- Beseda týkající se drogové problematiky
- Výchovné pohovory u problémových žáků (vychovatelky a vedoucí vychovatelka)
- Zakončení školního roku – úklid DM a okolí, předání pokojů před odjezdem na prázdniny
- Průběžně po celý rok - dobrovolný úklid v areálu domova mládeže a jeho bezprostředním okolí, údržba zeleně

Zajištění dohledu

Provoz domova mládeže je nepřetržitý, včetně nočních směn. Kontrolu v dopoledních hodinách do 14.30 hod zajišťuje recepční u hlavního vchodu do domova mládeže. V odpoledních a nočních hodinách je stanoven režim směn, kde každá vychovatelka odpovídá za svoji skupinu, popř. při náhradě skupinu dvě kolegyně. Dveře vychovatelky jsou vždy otevřené. Vychovatelka provádí dozor průběžně na své směně.

Vychovatelka také zajišťuje kontrolu provozu ve fitness místnosti (vydává klíč, kontroluje stav zařízení a návody), klubovnách, místnosti pro stolní tenis a studovnách.

Samostatné dozory jsou stanoveny pro individuální akce, pořádané mimo objekt budov domova mládeže (grilování, výlety, přednášky apod.). V době vycházek je dovoleno opouštět město Štětí u nezletilých žáků pouze s písemným souhlasem zákonných zástupců.

Režim stravování

Na domově mládeže není zajištěno stravování. Žáci a studenti si mohou snídani zajistit sami mezi 7.00 a 8.00 hod v kuchyňkách nebo kuchyňských koutech. Snídani si mohou zajistit při cestě do školy v mnoha bistrech. Oběd si žáci a studenti zajišťují v Centrální školní jídelně ve Štětí v době od 11.00 do 14.00 hod. Tato jídelna je schopna zajistit i večeře pro žáky domova mládeže. Studenti a žáci však této možnosti nevyužívají a večeři si připravují ve večerních hodinách v kuchyňkách domova mládeže sami.

Finanční náročnost

Poplatek za ubytování byl stanoven již v předcházejícím školním roce na 1300 Kč měsíčně. Zatím nedošlo k jeho navýšení.

6. Spolupráce s rodiči

Během školního roku byly pořádány schůzky rodičů na podzim 2012. Předsedou Rady rodičů byla zvolena Kamila Filipová, 2 členy Rady rodičů schvalují rodiče na podzimních třídních schůzkách (Klára Vogelová, Irena Nádvorníková). Organizace je vedena u MV ČR jako samostatná organizace a stanovy dovolují poměrně volnou činnost. Osvědčení o registraci Sdružení rodičů a přátel školy čj. 3970/96/R ze dne 1. 1. 1993 s DIČO 198-62769758. Rada rodičů tvoří kontrolní a konzultační orgán vedle ředitele školy.

Na fond rady rodičů byla na školní rok 2012 - 2013 navržena opět částka 500 Kč jako příspěvek rodičů, 100 Kč za studenty 1. roč. VOŠ). Z této částky bylo hrazeno předplatné některých časopisů, zájmová činnost žáků, která nemůže být hrazena z rozpočtu, odměny žákům za účast v různých soutěžích ve škole a mimo školu, zčásti se hradí provoz Internetu v odpoledních a večerních hodinách, připojení na wi-fi školy a domova mládeže, část se využívá na propagaci školy a účast na výstavách školy. Vyúčtování je vždy předloženo na prvních schůzkách rodičů na podzim. Revize hospodaření proběhla za minulý školní rok s výsledkem, že nebylo shledáno závad ve výdajích.

Rodiče jsou informováni po čtvrtletních pedagogických poradách o výsledcích svých žáků v následujících případech:

- a) kdy žáci obdrželi alespoň jednu nedostatečnou známku
- b) když u žáka došlo k výraznému zhoršení prospěchu
- c) když se žák dopustil vážného prohřešku vůči školnímu řádu.

Tato informace byla vždy podána písemnou formou.

Rodiče se informují o studijních aj. výsledcích pomocí elektronické třídnice prostřednictvím aplikace škola on-line. Rodiče disponují nezávislým kontem pro přístup do systému. Rodiče, žáci SŠ a studenti VOŠ na začátku školního roku obdrželi informace s požadavky a organizací aktuálního školního roku, včetně požadavků na učebnice, pomůcky aj.

Elektronické informační zdroje školy, které mohou využít pedagogové, ostatní zaměstnanci, studenti, žáci i jejich zákonní zástupci:

Adresa URL	Název	Obsah	Uživatelé
http://www.katedra.cz	elektronická třídnice	docházka, klasifikace, zprávy	učitelé, žáci, rodiče
https://portal.odbornaskola.cz	školní informační portál	pokyny vedení školy, směrnice, učební texty, odkazy, zápisy z porad	učitelé a zaměstnanci, žáci a studenti
https://nastenka.odbornaskola.cz	Elektronická nástěnka školy	suplování, informace o změnách ve výuce, promítání smyčky ze školních akcí	učitelé, žáci a studenti
https://moodle.odbornaskola.cz	školní LMS Moodle	e-learning, učební texty, testy, multimédia	učitelé, žáci a studenti
http://www.konvalinka.org	Alternativní zdroj informací, LMS Moodle	e-learning, učební texty, testy, multimédia	učitelé, žáci a studenti
http://www.odbornaskola.cz	školní web	informace o škole, aktuality, odkazy	veřejnost

7. Další školní a mimoškolní aktivity září 2012 – červen 2013

3.9.2012		Zahájení školního roku	30.1.2013		Beseda DPFA o pomaturitním studiu v Německu
3.9.2012		Zápis studentů VOŠ	31.1.2013		Vydání výpisu z vysvědčení
7.9.2012	16.9.2012	Sportovně-turistický kurz Chorvatsko	4.2.2013	8.2.2013	Lyžařský kurz, Telnice
10.9.2012		Zápis 1. O	5.2.2013		Krajské kolo ve volejbalu, Louny
25.9.2012		Exkurze - hora Říp	25.2.2013		BOBST, Zpracovatelské stroje
26.9.2012		Fachpack 2012	26.2.2013		Mondi Bag Štětí - exkurze
9.10.2012		Okresní finále ve fotbale SŠ	28.2.2013		Veletrh studijních příležitostí, hotel Olympic, Praha
10.10.2012		Dílna ručního papíru Litoměřice - workshop	2.3.2013	9.3.2013	Výměnný pobyt, Nizozemsko
12.10.2012		Přednáška - fa Fiala&Šebek	4.3.2013		SYBA - přepravní balení, logistika
18.10.2012		Veletrh Pragoligna Praha	6.3.2013		Národní technické muzeum Praha
22.10.2012		Zpracovatelské stroje BOBST	7.3.2013		Retal Mělník, Coca Cola Praha - exkurze
29.10.2012		Legislativa SYBA - Ing. V. Volek - přednáška	18.3.2013	20.3.2013	Školení EZS, Jablotron Nymburk
1.11.2012		Veletrh WEBA Berlín	18.3.2013		Zdravé město Štětí - Když češ, tak to dokážeš
2.11.2012		Okresní turnaj škol ve stolním tenisu, Litoměřice	18.3.2013		BOBST, zprac. stroje
5.11.2012		Legislativa SYBA - Ing. V. Volek - přednáška	19.3.2013	22.3.2013	Ilustrační maturitní testy
7.11.2012		Školní přebor v šachách	19.3.2013		E-Mapa PRG - projekt UJEP
8.11.2012		Turnaj v piškvorkách	19.3.2013		workshop - Pro Direct, kalkulační sw
9.11.2012		Krajské kolo ve stolním tenisu	21.3.2013		Objektové programování – moderní přístupy a trendy
9.11.2012		Okresní kolo v šachu	22.3.2013		Robo Rawe - robotická soutěž
9.11.2012		Exkurze Mondi Bag a Mondi Paper	22.3.2013		Matematický Klokan
12.11.2012		Workshop - fa Fiala&Šebek	2.4.2013	3.4.2013	Přednášky ÚP Litoměřice
13.11.2012		Konstrukční design - Top tisk	2.4.2013		BOBST, zpracovatelské stroje
14.11.2012		Ochranné známky - Úřad průmyslového vlastnictví - přednáška	4.4.2013		Práce s internetem a ochrana autorských práv
19.11.2012		Zpracovatelské stroje BOBST, Ing. Nykl - přednáška	5.4.2013		Celostátní matematická soutěž, Děčín
21.11.2012		Barokní české malířství - exkurze	15.4.2013		SYBA - balení pro seniory
22.11.2012		Výstava polygrafických strojů, Národní technické muzeum Praha	16.4.2013		Klauzury 3. O
27.11.2012		THIMM Všetaty - exkurze	22.4.2013	23.4.2013	Přijímací zkoušky SŠ
28.11.2012		Česko-slovenský obalový kongres s galavečerem	23.4.2013		Účast na soudním líčení, OS Litoměřice - exkurze
3.12.2012		Zpracovatelské stroje BOBST, Ing. Nykl	24.4.2013		Prezentace COMOS, Ústí n. L.
4.12.2012		Renesanční Praha - exkurze	29.4.2013		Beseda s Věrou Čáslavskou
6.12.2012		Prezentace VŠ	30.4.2013		Klauzury 4. D
6.12.2012		Paříž - architektura, sochařství a malířství	5.5.2013	10.5.2013	Výměnný pobyt v Estonsku
7.12.2012		OTK Kolín - exkurze	14.5.2013		Exkurze Reklama & Polygraf Praha
10.12.2012		Klauzury 2. O	15.5.2013		Printforum 2013, Praha
11.12.2012		Jazyková exkurze Drážďany	15.5.2013		Správným směrem - přednáška

11.12.2012	Galerie Zwinger - exkurze	20.5.2013	31.5.2013	Dvoutýdenní odborná praxe žáků SŠ
12.12.2012	Projekt Digitální fotografie - workshop	29.5.2013		Dny Panas
14.12.2012	KYBERrobot 2012, Liberec	24.6.2013		Přijímací zkoušky VOŠ
20.12.2012	Historická Praha a česká literatura - exkurze	26.6.2013		Exkurze Wendy Mělník
7.1.2013	Krajské kolo středních škol v šachách	26.6.2013		Turisticko sportovní den Račice
10.1.2013	Exkurze - robot a panely iNELS	26.6.2013		Exkurze - Máchova světnička, Litoměřice
29.1.2013	Exkurze do ČNB Praha	28.6.2013		Vydání vysvědčení

8 Hospodaření školy

8.1 Přehled hospodaření

Hospodaření školy je ovlivněno dotacemi z MŠMT, Ústeckého kraje a příjmy školy. Hospodaření školy skončilo kladným hospodářským výsledkem ve výši + 164 491 Kč, z toho hlavní činnost činila +76 984 Kč, vedlejší činnost +87 507 Kč.

8.2 Fond kulturních a sociálních potřeb

Plán na spotřebu fond kulturních a sociálních potřeb je vždy zveřejněn na začátku kalendářního roku po přidělení známé výšky mzdových prostředků, projednán s odborovým svazem a se zaměstnanci a zveřejněn na vnitřním Intranetu. FKSP byl využit zčásti na příspěvek na stravování, na setkání učitelů, na sportovní nebo kulturní akce a na penzijní připojištění zaměstnanců školy a domova mládeže (na základě předem stanovených kritérií pro všechny zaměstnance). Zůstatek k 31. 12. 2011 činil 192 418 Kč.

8.3 Hospodářská činnost školy

Škola si vylepšuje hospodářský výsledek prováděním vlastní hospodářské činnosti, kterou navíc může využít na takové výdaje, na které by nemohla dostat dotaci od školského úřadu. Doplňková činnost školy je prováděna v souladu se zřizovací listinou školy jako příspěvkové organizace Ústeckého kraje ze dne 28. 11. 2001, článek VIII.

VOŠ obalové techniky a SŠ, Štětí, Kostelní 134, příspěvková organizace, uplatňuje tyto živnostenské listy dle výpisu z živnostenského rejstříku::

- Výroba, obchod a služby neuvedené v přílohách č. 1, 2 a 3 Živnostenského zákona
- Vydavatelské činnosti, polygrafická výroba, knihařské a kopírovací práce
- Výroba elektronických součástí, elektrických zařízení a výroba a opravy elektrických strojů, přístrojů a elektronických zařízení pracujících na malém napětí
- Velkoobchod a maloobchod
- Ubytovací služby
- Pronájem a půjčování věcí movitých
- Příprava a vypracování technických návrhů, grafické a kresličské práce
- Reklamní činnost, marketing, mediální zastoupení
- Návrhářská, designérská, aranžérská činnost a modeling
- Mimoškolní výchova a vzdělávání, pořádání kurzů, školení, včetně lektorské činnosti
- Truhlářství a podlahářství
- Montáž, revize, opravy a zkoušky elektrických zařízení

Škola provádí hospodářskou činnost na základě výše uvedených živnostenských oprávnění. Největší objem hospodářské činnosti byl vykonán v oblasti Svářečské školy, ubytování na domově mládeže a pronájem tělocvičny.

Získané prostředky se používají na zkvalitnění hlavní činnosti a na pořízení učebních pomůcek, které si škola nemůže pořídit z příspěvku zřizovatele. Zároveň hospodářská činnost přímo i nepřímo působí ve prospěch větší propagace školy.

Výsledku hospodářské činnosti školy se používá na úhradu nákladů spojených s vedlejší činností a údržbu, zlepšeného hospodářského výsledku se využívá v rezervním fondu.

8.4 Majetek školy a inventarizace

Inventarizace majetku školy je prováděna dle pokynů zřizovatele každý rok k 31. prosinci. Zápis o provedené inventarizaci a veškeré doklady k inventarizaci majetku jsou uloženy na škole. Nebezpečný aj. odpad je předán nebo odvezen příslušnými organizacemi nebo sběrnou s potvrzením.

9. Spolupráce s dalšími institucemi

Škola je si vědoma bezpodmínečné nutnosti spolupráce s oborovými asociacemi, tuzemskými i zahraničními společnostmi, školami i významnými jednotlivci z oblasti umělecké i technické. Je pravdou, že v minulosti byla tato spolupráce nejvíce viditelná právě v oboru obalové techniky jak na střední, tak vyšší odborné škole. V současnosti byly započaty projekty pro podporu také ostatních technických profesí, které jsou na škole vyučovány. Tyto aktivity směřují jak k silným tuzemským, tak zahraničním partnerům z oblasti elektrotechniky, robotiky či vysokého školství.

V současné době je škola členem Asociace českého papírenského průmyslu ČR ACPP a Obalové asociace SYBA, které sdružují firmy s různým příbuzným zaměřením, jež nabízí i široké uplatnění pro žáky a studenty školy ať už v podobě cenné praxe, nebo získání zajímavého pracovního místa. Neméně podstatnou výhodou této symbiózy je též příležitost k realizaci řady odborných přednášek špičkových odborníků, které zvyšují úroveň poskytovaného vzdělávání. Z klíčových partnerů pro obor obalové techniky na poli aplikačního vybavení jmenujme např. Esko Graphics, Hawe Systems, MarbaCad a Kasemake. Velmi významná je i spolupráce s SCA, Thimm, Model, Branaldi, Fiala a Šebek, Bobst, Mondi Group, Info21, SAP a mnoho dalších.

Partnerem v oblasti vzdělávání byla vždy Fakulta umění a designu Univerzity Jana Evangelisty Purkyně v Ústí nad Labem. Tato spolupráce přispívá ke kvalitě absolutorí na vyšší odborné škole. V technických oborech pak pokračuje spolupráce s Univerzitou Hradec Králové, Fakultou informatiky a managementu, kde škola figuruje jako tzv. Partnerská škola univerzity. Toto spojení zajistí vysokou úroveň přednášek technických a ekonomických oborů, které budou zajišťovat právě profesori zmíněné univerzity. Žákům se pak naskytne velmi zajímavá šance v jejich dalším (nejprve studijním, a pak profesním) růstu.

Pro školu významná je i tzv. certifikovaná svářečská škola, a to díky své spolupráci se zaměstnavateli z širokého okolí. Nabízí kvalitní školení a možnosti rekvalifikací. V následujícím školním roce škola zamýšlí upevnění spolupráce s významným leaderem v oblasti hydrauliky a pneumatiky, firmou Chvalis, s.r.o.

Škola je též členem Asociace vyšších odborných škol. Spolupráci s městem Štětí je možné hodnotit jako velice dobrou. Škola využívá zdarma prostory, patřící městu, ať se jedná o možnost předávání maturitních vysvědčení v obřadní síni městského úřadu, pořádání odborných akcí v městském kulturním domě či slavnostní vyhlášení absolutorí VOŠ v městském kině. Toto spojení je pro školu velmi zajímavé a jejím akcím dodává na prestiži. Škola chce být pro město nejen významnou vzdělávací institucí, ale též spoluorganizátorem kulturního a společenského života.

10. Školské rady

Na škole pracují dvě školské rady. První z nich je školská rada Střední školy při VOŠ obalové techniky a SŠ, která má nyní 5 členů – dva za zřizovatele (ing. Zdena Rulíšková, Martin Janeček), dva za zletilé žáky a zákonné zástupce (Pavlína Bílá, Eva Rybáková) a dva za pedagogy (ing. Jana Žížková, Vl. Taberyová). Druhou je školská rada VOŠ ot při VOŠ obalové techniky a SŠ, která má 3 členy – jednoho za zřizovatele (Bc. Jana Ryšánková), jednoho za zletilé studenty (Jan Petržilka) a jednoho za pedagogy (Mgr. Vl. Polesný).

Členové školských rad se sešli 2x ročně. Žáci a rodiče jsou o obsazení členů školské rady informováni na nástěnkách školy. Nutné zápisy jsou odesílány zřizovateli školy, podrobnější informace jsou pravidelně publikované na portále školy.

11. Vybavení školy

11.1 Specializované učebny, laboratoře a další výukové prostory

Pro potřeby výuky jsou k dispozici na Kostelní ul. 3 standardní učebny pro teoretickou výuku s 32 – 56 místy, všechny vybavené PC s dataprojektorem, včetně veškerých možností využití všech audiovizuálních možností pro vyučující i studenty. Dále je možné podle potřeby využít dalších 4 menších učeben pro přednášky s kapacitou 22 – 30 míst.

Škola disponuje následujícími učebnami:

Budova v Kostelní 134:

- VT1 - 30 ks PC Dell na bázi Intel Core 2 duo, 22“ LCD monitory, s dataprojektorem, kompletní softwarové vybavení pro práci s 2D a 3D grafikou.
- VT2 - 30 ks PC Dell na bázi Intel Core i3, 19“ LCD monitory, s dataprojektorem, kompletní softwarové vybavení pro práci s 2D a 3D grafikou.
- VT3 - 15 ks PC Dell na bázi Intel Core 2 duo, monitory LCD 19“, kompletní softwarové vybavení pro práci s 2D a 3D grafikou.
- VT4 - 30 ks PC na bázi Intel Core 2 duo (částečně DELL, částečně HP), monitory LCD 21“ s dataprojektorem, pro výuku především aplikací typu CAD a s možností výuky kompletní 2D a 3D grafiky. Tato učebna obsahuje vzorkovací plotr Aristomat pro vyřezání lepenek max. formátu 1600 x 1200 mm pro zhotovení vzorků obalů bez či s grafickou úpravou.
- knihovna s 3 ks PC IBM na bázi Intel Core 2 Duo s 22“ LCD monitory, 1x USB A4 skener, 1x SCSI A3 skener pro skenování filmů a diapositivů

Budova 1. máje 661

- HW laboratoř, 15 ks PC, aktivní a pasivní síťové prvky a odpovídající softwarové vybavení – určena především pro seznámení s konfigurací hardware a problematikou počítačových sítí
- učebna elektrotechniky s 15 ks notebooků na bázi Intel Celeron, vybavená dataprojektorem
- 15 ks PC na bázi Pentium 4 s CRT monitory pro praktickou práci (během následujícího pololetí bude nahrazena stroji Intel Core 2 duo s LCD monitory).

Budova Pivovarská 594

- učebna 31 s 15 ks PC Dell na bázi Core 2 duo s 19“ LCD monitory
- učebna 33 s 15 ks PC Dell na bázi Core 2 duo s 19“ LCD monitory
- učebna K s 30 ks PC Dell na bázi Core 2 duo s 19“ LCD monitory
- relaxační místnost s 12 PC Intel Core 2 duo a 21“ LCD monitory
- fotokomora s PC Dell Core i3, fototiskárna, skener A3, fotografický plotter A1 Canon, profesionální světla, nekonečné pozadí, zrcadlovka Nikon D90 s příslušenstvím.
- pracoviště signmakingu, 6 PC Dell, 2x tablet, řezací plotter A1, tiskárna A2.

Aplikační vybavení ICT na škole a filosofie pořizování hardware

Postupem času dochází k unifikaci počítačů na všech školních pracovištích, ať se jedná o učebny IKT, počítače v katedrách nepočítačových učeben, kabinetech vyučujících či specializovaných laboratořích. Škola toto řeší pořizováním shodné (osvědčené) značky PC s vyrovnanými technickými parametry, shodným servisem a dlouhou záruční dobou. Velice často dochází k nákupu repasované, byť zánovní techniky, která není morálně zastaralá a mnohdy disponuje vyšší životností, než nové, neznačkové stroje. Výkonné, stavebnicově orientované sestavy mají navíc velice nízké energetické nároky. Podobná strategie je uplatňována u koupě periferií, kde škola volí jednu značku za účelem co nejnižších nákladů na provoz a unifikace spotřebního materiálu.

Softwarové vybavení úzce koresponduje s vyučovanými předměty. Proto se na škole vyskytují vysoce profesionální a úzce specializované aplikace. Rozmístění aplikací je v souladu s potřebami rozvrhu učeben, proto to setkáváme s univerzálními image disků počítačů, disponující shodným aplikačním vybavením ve všech učebnách. Velmi často je využíváno plovoucích licencí, díky kterým je možné instalovat aplikace na všechna PC, aniž by bylo nutné uhradit patřičný počet licencí (platí se jen za ty, které jsou používány, až do vyčerpání konečného počtu). Finanční výhoda je značná – např. aplikace Quark XPress může být zakoupena „jen“ v počtu 30 licencí, ale nainstalována do 90 PC. Nikdy nedochází k tomu, aby v jednom reálném čase bylo použito více než je počet zakoupených licencí (v souladu s rozvrhem hodin). Řada velmi finančně nákladných aplikací z oblasti CAD a 3D grafiky byla pořízena na základě dvoustranné spolupráce se sociálními partnery. Jinak by byla jejich koupě zcela nereálná, protože se jedná o investice v řádech desítek milionů korun.

Škola postupně aktualizuje svůj ICT plán a v řadě případů volí osvědčené formy licencí na bázi GNU – GPL, které jsou nejen dostačující, ale pro obor ICT i vhodné. Dochází tak ke značné úspoře finančních prostředků.

Žáci, studenti, zákonní zástupci a pedagogové školy mají k dispozici několik vzájemně provázaných informačních systémů. Jedná se o elektronickou agendu v podobě systému Škola on-line, vnitřní intranetový portál, webový informační server na bázi GNU – GPL licence pod systémem Joomla a v neposlední řadě elektronické nástěnky, rozmístěné ve všech budovách školy a centrálně ovládané na platformě operačního systému Linux, přístupné nejen ze školy, ale i pomocí internetu zvenku.

Atelier a dílny

Pro praktickou činnost žáků a studentů jsou k dispozici tyto specializované prostory nebo dílny:

- odborný výcvik
- podkrovní atelier pro ruční práce, tvarování, malbu nebo kresbu (10 x 20 m, kapacita 15 – 20 studentů)
- pro výsek obalů z plné nebo vlnité lepenky z výsekové desky až do formátu B1 (100 x 70 cm).
- nové interní pracoviště signmakingu v budově v Pivovarské ulici, vybavené 6 PC Dell C2D, A1 řezacím plotterem, tablety a tiskárnou formátu A2.

Vybavení pro odborný výcvik

Vybavení pro odborný výcvik zahrnuje především stroje a zařízení pro učební obory zámečnický, truhlář a pro odborný výcvik studijního oboru mechanik elektronik. Zámečníci využívají vybavení např. pro svařování (různé druhy svářeček), soustruhy, ohýbačky plechu a trubek, tabulové nůžky, vrtačky, probíjecí nástroj, obrážku, univerzální aj. frézky, brusku, pásové pily, ruční nářadí aj.

Truhláři využívají pro výuku např. srovnávačku s protahovačkou, soustruh na dřevo, pásovou brusku, pásové pily, spodní frézku, tloušťkovací frézku, formátovací pilu, dlabačku, programové vybavení pro konstrukci nábytku, PC laboratoře aj.

Mechanici elektroniky využívají elektro laboratoř, rozvaděče aj. zařízení, laboratoře automatizace, PC učebny, hardwarovou laboratoř apod. Vybavení pro tento studijní bude v následujícím školním roce modernizováno tak, aby splňovalo nejvyšší nároky v oblasti robotiky, automatizace a inteligentní elektroinstalace.

Knihovna a informační středisko

Informační středisko není koncipováno jako klasická školní knihovna, ale chce být především moderním komunikačním uzlem, v rámci kterého mohou žáci a studenti školy získávat veškeré informace, studijní literaturu a využívat dalších služeb, které jsou vlastní místním knihovnám. Knihovna je oficiálně registrována Ministerstvem kultury ČR. V současné době je v akvizici přes 3 200 titulů, mezi které patří jak odborná literatura, tak AV média a odborné časopisy, ke kterým by jinak měli mimopražští žáci a studenti jen obtížný přístup. Důležitým inventářem jsou též závěrečné a absolventské práce studentů VOŠ, ze kterých mohou budoucí absolventi čerpat jak inspiraci, tak se případně vyvarovat nedostatků svých předchozích kolegů. Stále větší váhu však získávají elektronická média a nosiče informací na CD ROM a DVD a získávání informací přes Internet.

V knihovně jsou 3 PC IBM (Lenovo) s 21" displeji a základním aplikačním vybavením, volně dostupná žákům a studentům po celou provozní dobu knihovny. Součástí knihovny je také digitální barevná kopírka A3 Konica – Minolta Bizhub, 2 skenery (viz předchozí kapitola o počítačovém vybavení) a další pomocné prostředky (např. zhotovení lepené nebo kroužkové vazby), které škole umožňuje, tisknout, vydávat a prodávat vlastní odborná skripta a texty.

Škola postupně vybudovala dobrou základnu literatury v cizích jazycích, zejména v anglickém a německém podle specializace školy.

Akvizice knihovny je neustále doplňována a aktualizována podle potřeb výchovně vzdělávacího procesu na škole nebo návrhů učitelů. Součástí knihovny je i programové vybavení Clavius, které umožňuje profesionální katalogizaci a vedení knihovny, přehlednější uspořádání a třídění klasických médií. Na škole pracuje on-line knihovna jako na jediné střední a vyšší škole v kraji (základní knihovna se specializovaným knihovním fondem, evid. číslo 4449/2003).

Knihovna též organizuje na počátku školního roku pro žáky a studenty školy burzu učebnic.

12. Podávání informací o škole, správní rozhodnutí a stížnosti

V souladu se zákonem č. 106/1999 Sb., o svobodném přístupu k informacím ve smyslu §18 odst. 1 podávají příslušní zaměstnanci školy různé druhy informací, které se shrnují ve výroční zprávě o těchto informacích. Zpráva o počtu vydaných informací se vydává za kalendářní rok, tedy poslední za rok 2012. Ústní formou podáno 2318 informací. Nejvíce žádostí o informace se týká přijímání žáků nebo studentů na školu a výsledků maturitních zkoušek. Informace byly podány sekretariátem školy, knihovnou školy, ředitelem a zástupcem ředitele a jednotlivými učiteli. Písemnou formou podáno 965 informací, písemně nebo e-mailovou poštou, informace Policii ČR, úřadům práce, ohledně sociálního a zdravotního pojištění, okresnímu soudu, městským úřadům apod. Bylo vydáno 3 opisy ročníkového vysvědčení.

Správní řízení

Přijímací řízení	celkově	kladná	záporná	odvolání	autoremedura	zastavená řízení
SŠ	155	134	21	0	0	1
VOŠ	46	39	7	0	0	2

Podmíněné vyloučení	7
Vyloučení	0
Opakování a nepovolení opakování	20
Individuální studijní plán	2
Správních řízení celkem	29

Změna oboru vzdělávání	2
Přerušení studia	1
Přestup a změna oboru vzdělávání	17
Opakování ročníku	20
Celkem kladná rozhodnutí	40

13. Výsledky kontroly ČŠI, KHS, zřizovatele a OSSZ

Dne 16. 10. 2012 byla provedena kontrola v objektu Domov mládeže Štětí, 1. Máje 600. Předmětem kontroly bylo plnění povinností stanovených k ochraně veřejného zdraví zákonem č. 258/2000 Sb. ve znění pozdějších předpisů a právními předpisy vydanými na základě tohoto zákona. Kontrolou nebyly zjištěny závažnější hygienické nedostatky.

14. Evaluační zpráva

Vedení školy zpracovalo poslední Evaluační zprávu za období září 2007 – září 2009, která je zveřejněna na webových stránkách školy www.odbornaskola.cz a podle které vedení školy postupuje. Výchovná poradkyně a metodička prevence však průběžně ve spolupráci s vedením školy zavádí nástroje pro podporu team buildingu. Taktéž byl vypracován etický kodex školy a etický kodex pedagoga.

15. Základní cíle školy

15.1 Cíle v oblasti podmínek ke vzdělávání

- a) Postupně obnovovat interiér a vybavení zejména v budovách v ulicích Pivovarské a 1. Máje, kde proběhla masivní rekonstrukce ve formě výměny oken, zateplení budov a jejich střech. Dokončit vnitřní rekonstrukci objektu „domeček“ v areálu v Pivovarské ulici, který bude sloužit jako odborné pracoviště pro třídy s výukou obalové techniky.
- b) Sledovat reálnou možnost získávání grantů pro mobilitu žáků i jiných prostředků pro doplnění vybavení školy a opravy interiéru.
- c) Podniknout kroky k postupné inovaci strojního vybavení (olepovačku) pro praktický výcvik žáků oboru Truhlář, začlenit se do grantů v rámci programu Vzdělávání pro konkurenceschopnost.
- d) Zapojit se do grantového programu Oranžová učebna nadace ČEZ
- e) Neustále udržovat počítačové vybavení bez větších investic do softwarových licencí i hardwarových řešení.
- f) Řešit podmínky Krajské hygienické stanice, které se týkají hygieny výuky a pobytu žáků ve škole.

15.2 Cíle v oblasti vzdělávání a podpory školy

15.2.1 Globální cíle pro všechny obory

- a) Sledovat kvalitu vyučovacího procesu, průběžně kontrolovat znalosti žáků tak, aby bylo možné vyhodnotit jejich pokrok a pružně reagovat na danou situaci. Zvýšením kvality výuky, které docílíme jak nasazením moderních technologií, tak vhodným motivováním pedagogů a žáků máme možnost razantně zvýšit uplatnění žáků nejen na trhu práce u nás a v zahraničí, ale též jim umožnit snadný přechod k vysokoškolskému studiu.
- b) Rozvíjet program e-learningu a elektronických učebních textů a testů pro žáky a studenty školy. Nadále rozvíjet informační systém školy (školní portál s webovým rozhraním přetrasformovat na freewarové verze), více podporovat implementaci systémů na bázi všeobecné veřejné licence GPL (GNU – GPL) do elektronické správy školy i výuky odborných aplikací a minimalizovat tím náklady na licencování produktů.
- c) Více zapojit žáky do dění ve škole, vzbudit pocit sounáležitosti se školou a hrdosti na to, že mohou být jejími žáky. Stimulovat přímou zainteresovanost studentů na dnech otevřených dveří, delegováním větších pravomocí v rámci podpůrných aktivit pro získávání nových studentů např. jejich vystupováním na odborných výstavách, veletrzích, aktivitách Technického klubu atd. Touto participací umožnit žákům rozvoj komunikačních a sociálních dovedností.
- d) Soustředit se na vedení projektového vyučování s navázáním mezioborové spolupráce v rámci školy.
- e) Otevřít diskusi o případném směřování nabídky vzdělávacích aktivit v budoucnosti ve spolupráci s vysokými školami, nabízející bakalářské obory s návazností na studijní obory školy.

15.2.2 Vyšší odborná škola (82-41-N/09) – Obalový a grafický design

- a) Prohlubování spolupráce s Fakultou umění a designu Univerzity Jana Evangelisty Purkyně v Ústí nad Labem ve formě hostujících přednášejících akademických pracovníků, předsednictví v klauzurních komisích v rámci absolutoria, odborných konzultací, materiálně technické výpomoci, odborně komentovaných exkurzí, členství v klauzurních komisích.

- b) Společně se studenty VOŠ organizovat výstavní, kulturní a umělecké akce.
- c) Pracovat na nové akreditaci oboru.

15.2.3 Studijní obor Obalová technika (34-42-M/01) – Obalový a grafický design

- a) Jasněji definovat členění oboru na část technickou a výtvarnou. Vzhledem ke skutečnosti, že řadu let dominuje poptávka firem z oboru právě po technicky orientovaných absolventech, věnovat v rámci náplně ŠVP náležitou pozornost právě konstrukčnímu designu obalů.
- b) Připravit novou formu praktických maturitních prací s důrazem na komplexnost a srovnatelnost výsledků.
- c) Kontrolovat duplicity ve výuce předmětů studijních oborů Obalová technika na SŠ a Vyšší odborné škole a zajistit zřetelné odlišení zmíněných oborů, sledovat kvalitu vzdělávacího procesu, poněvadž na při výuce na SŠ je třeba mnohdy využívat odlišných pedagogických metod.

15.2.4 Studijní obor Design interiéru a nábytku (82-41-M/11)

- a) Dobudovat zázemí ateliéru v objektu v ulici 1. Máje
- b) Vytvořit vzorkovnu materiálů
- c) Dovybavit ICT technologií z grantu OPVK

15.2.5 Studijní obor Informační technologie (18-20-M/01) – Správce počítačové sítě, virtualizace a cloud, Webdesign, Management informačních systémů

- a) Průběžně kontrolovat dodržování nových ŠVP, která jsou realizována počátkem školního roku 2013 – 2014.
- b) Zajistit prohloubení certifikace CISCO Academy včetně inovace hardwarového vybavení.

15.2.6 Studijní obor Mechanik – elektrotechnik (26-41-L/01) – Digitální technika a mechatronika

- a) Klást větší důraz na aktivní spolupráci s tuzemskými, ale i zahraničními firmami v tomto oboru.
- b) Podporovat kroužky volnočasových aktivit právě pro žáky tohoto oboru.
- c) Budovat učebnu mechatroniky.

15.2.7 Učební obor Truhlář (33-56-H/01)

- a) Inovovat nabídku školy v oboru, vytvořit vhodné podmínky pro mezioborovou spolupráci v rámci školy. Začlenit do výuky poslední poznatky jak v oblasti technologií, tak designu. Implementovat trendy z oblasti bytového designu.
- b) Propojit praktickou výuku s oborem 82-41-M/11 Design interiéru tak, aby učni mohli pracovat i na designově jedinečných zakázkách.
- c) Umožnit spolupráci se zaměstnavateli s návazností na ŠVP oboru, zainteresovat žáky na drobných zakázkách.

15.2.8 Učební obor Elektrikář (26-51-H/01) – Elektrikář inteligentních elektroinstalací

- a) v rámci učebny mechatroniky vytvořit zázemí pro výuku inteligentních elektroinstalací

15.3 Cíle v oblasti spolupráce školy s rodiči a dalšími subjekty s vlivem na vzdělávání

- a) Udržet zájem rodičů a žáků o školu a studijní obory s ohledem na pracovní trh, jeho trendy a požadavky zaměstnavatelů. Nepodcenit propagaci jak studijních oborů, tak učebního oboru. Intenzivněji zapojit rodiny žáků a přátele školy z umělecké a profesní sféry (odborné asociace, kluby, podnikatelé). Pořádat odborná setkání, soutěže a přednášky s participací externích subjektů z řad odborné veřejnosti.
- b) Nadále prohlubovat spolupráci s podnikatelskými subjekty, špičkovými firmami v oboru a profesními asociacemi. Z této spolupráce těžit zejména při získávání finančních dotací, věcných darů a ověřování znalostí studentů v praxi.
- c) Zavést elektronické omluvenky s využitím stávajícího systému pro správu dat školní agendy.
- d) Organizovat „Dny techniky“ na ZŠ a SŠ v regionu. Spolupracovat s Technickou univerzitou v Liberci, která je již delší dobu úspěšným realizátorem projektu STARTTECH, spolufinancovaným Evropským sociálním fondem. Využít takto navázaných kontaktů na představitele měst v regionu a posílit tím mediální pozici školy.
- e) Pracovat na projektu KAR-POR (kariérové poradenství) a vytvářet workshopy pro pedagogy základních škol z okolí.
- f) Pokračovat v nastolené spolupráci se společností Maxon (Německo) a získat plné licencování aplikace Cinema 4D pro všechny učebny ICT, včetně studentských licencí zdarma.
- g) Soustředit se na komunikaci se sponzory. Zajištění kvality výuky např. v oblasti odborného úzce specializovaného software je na ní přímo závislé, poněvadž finanční částky za licencování zmíněných aplikací by byly pro školu, resp. jejího zřizovatele naprosto nepřijatelné. Sponzoři si musí být vědomi toho, že škola zaměstnává profesionály, kteří dokáží vyškolit nové talenty i pro jejich podnikatelské aktivity.
- h) Intenzivně spolupracovat s městem Štětí.

15.4 Cíle v oblasti řízení školy

- a) Prohlubovat zpětnou vazbu mezi pedagogem a managementem školy. Podporovat rozvíjení kvalifikace učitelů a vytvořit mimořádné podmínky pro ty učitele, kteří jsou ochotni podávat mimořádné výkony. Zefektivnit činnost předmětových komisí a vybudovat reálné mezioborové vazby. Delegovat na vybrané učitele (např. osvědčené předsedy předmětových komisí) pravomoc a umožnit jim více participovat na dílčích činnostech v rámci managementu školy.
- b) Motivovat pedagogické pracovníky k vyšší informovanosti o možnostech získávání grantů.
- c) Mít neustálý kontakt s podnikateli, firmami a dalšími institucemi, které mohou ovlivnit činnost školy a sledovat jejich problémy i požadavky. Organizovat dny otevřených dveří. Účastnit se různých soutěží, projektů, výstav, grantů, projektů aj., kde se mohou uplatnit žáci i zaměstnanci školy.
- d) Podporovat členství managementu a zaměstnanců školy v profesních organizacích.
- e) Rozvíjet systém elektronické agendy školy. Zavést systém elektronického přihlášení na zápočty a zkoušky.
- f) Podporovat a podle podmínek zařazovat nepovinné předměty, kroužky a soutěže dle zájmu žáků a možností školy.
- g) Rozvíjet nabídku celoživotního vzdělávání v oblasti obalové techniky, počítačové grafiky a designu.
- h) Zlepšovat neustále klima školy a pěstovat pocit sounáležitosti s organizací, připravit podklady pro autoevaluaci školy.

15.5 Cíle v oblasti výsledků vzdělávání

- a) Optimalizovat studijní nabídku školy s ohledem na tradici. Modernizovat dle možností a potřeb školní vzdělávací programy. Pružně reagovat na měnící se požadavky trhu práce.
- b) Sledovat jednotlivé kompetence předepsané RVP a dbát na jejich dodržování.
- c) Udržet certifikaci v rámci svářečské školy a realizovat zaškolení dle ČSN 050705, základní kurzy dle ČSN 050705, přípravné kurzy a zkoušky dle ČSN EN 287 – 1. Rozšířit certifikace v rámci ŠVP Správce počítačové sítě (vyšší stupně Cisco Academy) a Mechanik – elektrotechnik (certifikace v oblasti zabezpečovacích systémů).
- d) Začlenit do výuky strukturu ECDL.
- e) Pro žáky studijního oboru mechanik elektrotechnik zařadit jako povinné získávání oprávnění pro práci s elektrickým zařízením dle vyhlášky 50/1978 Sb.
- f) Dbát na regionální poptávku volných pracovních míst včetně spolupráce s vysokými školami, poskytující navazující typ vzdělávání, pravidelně sledovat úspěšnost absolventů.

16. Závěr

Výroční zpráva z let 2012 – 2013 mapuje období razantní modernizace školních vzdělávacích programů na škole v kontextu s hektickými stavebními úpravami budov v ulici Pivovarské a 1. Máje. Období je možné označit za organizačně náročné, ale vedoucí ke splnění velkého procenta nastolených plánů. Oprava budov byla základní podmínkou ke vzniku nových oborů, protože do té doby využívané zázemí bylo velmi žalostné. Díky zateplení budov dojde k citelné úspoře energie a navíc objekty získaly reprezentativní vzhled jako po stránce exteriéru, tak, i když zatím jen částečně, interiérového vybavení. Důležitým faktem je vznik ateliéru designu interiéru a nábytku, ateliéru signmakingu a fotostudia.

Následující období bude důležité zejména pro realizaci grantů a dalších projektů, souvisejících se zvyšováním kvality technického zabezpečení učebního procesu. Bude třeba realizovat projekt rekonstrukce haly tělocvičny, která může škole přinést i přínos ve formě komerčního využití a ve spolupráci s městem nabídnout volnočasové aktivity místní mládeži. Dále bude třeba dokončit realizaci technického zázemí pro obor obalové techniky, vybudovat jazykové učebny a novou počítačovou učebnu v objektu v ulici 1. Máje.

Vývoj školy hodnotím kladně, jako hlavní nevýhodu vidím neustálý boj s nedostatkem finančních prostředků jak pro modernizaci oborů, tak pro motivování odborníků ve výuce. Domnívám se však, že je to problém celoplošný a jeho zásadní vyřešení v následujícím roce nevidím jako reálné. Jistým řešením je financování z prostředků OPVK, ale vzhledem k velké administrativní a časové zátěži rozhodně není řešením všemocným.

Výroční zpráva byla zveřejněna na portále školy pro připomínky pro zaměstnance školy

Datum schválení výroční zprávy školskou radou dne

Jméno, podpis ředitele školy a razítko školy:

Vyšší odborná škola obalové techniky
a Střední škola,
Štětí, Kostelní 134,
příspěvková organizace ④



PhDr. Jiří Konvalinka, ředitel školy

Přílohy:

1. Finanční plán na rok 2013
2. Příloha č. 3 k finančnímu plánu na rok 2013 s komentářem
3. Rozvaha příspěvkové organizace sestavená k 31. 12. 2012
4. Výkaz zisku a ztráty příspěvkové organizace sestavený k 31. 12. 2012
5. Propagační materiály školy

SCHVALENÝ

Finanční plán na rok 2013

Název příspěvkové organizace:

Vyšší odborná škola obalové techniky a Střední škola, Štětí

Číslo organizace:

3110

v tis. Kč

Náklady	Skutečnost		Schválený FP na rok 2012	Upravený FP roku 2012			Skutečnost k 30. 6. 2012 za HČ a DČ	Předpokládaná skutečnost k 31. 12. 2012 za HČ a DČ	FP na rok 2013		
	r. 2010	r. 2011	Celkem	Celkem	HČ	DČ			Celkem	HČ	DČ
501 - Spotřeba materiálu	2 913	1 974	1 700	1 400	1 200	200	374	1 400	1 391	1 151	240
502 - Spotřeba energie, z toho:	2 847	3 145	3 257	3 257	3 183	74	1 642	3 257	3 280	3 180	100
teplo	1 663	2 112	1 980	1 980	1 930	50	1 152	1 980	2 045	1 980	65
elektrická energie	983	713	920	920	900	20	383	920	930	900	30
plyn	0	0	0	0	0	0	0	0	0	0	0
voda	201	320	357	357	353	4	107	357	305	300	5
ostatní	0	0	0	0	0	0	0	0	0	0	0
504 - Prodané zboží	4	8	5	5	5	0	3	5	5	5	0
506 - 507 Aktivace dlouhodobého a oběžného majetku	0	0	0	0	0	0	0	0	0	0	0
508 - Změna stavu zásob vlastní výroby	0	0	0	0	0	0	0	0	0	0	0
511 - Opravy a udržování, z toho:	827	972	450	450	400	50	146	550	450	400	50
stavební	744	873	350	350	320	30	110	450	350	320	30
ostatní	83	99	100	100	80	20	36	100	100	80	20
512 - Cestovné	30	75	53	53	50	3	65	80	85	80	5
513 - Náklady na reprezentaci	0	0	0	0	0	0	0	0	0	0	0
516 - Aktivace vnitroorganizačních služeb	0	0	0	0	0	0	0	0	0	0	0
518 - Ostatní služby, z toho:	1 529	1 354	1 354	1 419	1 169	250	893	1 354	1 670	1 350	320
bankovní poplatky	0	0	0	25	25	0	12	25	25	25	0
služby spojů	205	195	235	235	230	5	105	235	225	220	5
nájemné	8	7	7	7	7	0	7	7	7	7	0
521 - Mzdové náklady	23 586	21 238	21 026	20 708	20 538	170	9 540	20 708	20 788	20 538	250
524 - 528 - Zákonné sociální a jiné pojištění, zákonné sociální a jiné náklady	8 378	7 410	7 443	7 259	7 201	58	3 359	7 259	7 289	7 201	88
531 - 538 - Daň silniční, daň z nemovitostí a jiné daně a poplatky	11	12	13	10	4	6	10	10	13	4	9
549 - Ostatní náklady z činnosti	241	243	207	248	248	0	188	248	76	76	0
551 - Odpisy dlouhodobého majetku	2 126	2 116	2 021	2 021	2 021	0	1 032	2 021	1 820	1 820	0
552 - 553 - Prodaný DNM a DHM	0	0	0	0	0	0	0	0	0	0	0
555 - 557 - Tvorba a zúčtování rezerv a opravných položek, Náklady z vyřazených pohledávek	0	59	0	0	0	0	0	0	0	0	0
558 - Náklady z drobného dlouhodobého majetku	0	0	0	365	365	0	130	365	400	380	20
562 - Úroky	0	0	0	0	0	0	0	0	0	0	0
569 - Ostatní finanční náklady	647	598	442	286	284	2	230	351	300	300	0
591 - 595 Daň z příjmu včetně dodatečných odvodů	0	0	0	0	0	0	0	0	0	0	0
Náklady celkem	43 139	39 204	37 971	37 481	36 668	813	17 612	37 608	37 567	36 485	1 082

Výnosy	Skutečnost		Schválený FP na rok 2012	Upravený FP roku 2012			Skutečnost k 30. 6. 2012 za HČ a DČ	Předpokládaná skutečnost k 31. 12. 2012 za HČ a DČ	FP na rok 2013		
	r. 2010	r. 2011	Celkem	Celkem	HČ	DČ			Celkem	HČ	DČ
601 - Výnosy z prodeje vlastních výrobků	24	31	15	15	15	0	7	15	15	15	0
602 - Výnosy z prodeje služeb	2 577	2 365	2 104	2 104	1 400	704	1 504	2 104	2 270	1 300	970
603 - Výnosy z pronájmu	295	339	229	229	99	130	124	229	187	57	130
604 - Výnosy z prodaného zboží	16	16	8	8	6	2	1	8	8	6	2
644 - 646 - Výnosy z prodeje materiálu, DNM, DHM kromě pozemků	0	0	0	0	0	0	0	0	0	0	0
648 - Čerpání fondů, z toho:	180	161	0	0	0	0	0	0	0	0	0
RF	180	161	0	0	0	0	0	0	0	0	0
IF (pouze na opravy)	0	0	0	0	0	0	0	0	0	0	0
FKSP (např. prac. oděvy)	0	0	0	0	0	0	0	0	0	0	0
FO	0	0	0	0	0	0	0	0	0	0	0
649 - Ostatní výnosy z činnosti	45	103	80	80	80	0	241	250	250	250	0
662 - 669 - Úroky, kurzové zisky a ostatní finanční výnosy	36	34	30	30	30	0	14	30	30	30	0
672 - výnosy vybraných místních vládních institucí z transferů celkem (A+B+C), z toho:	40 108	36 286	35 505	35 015	35 015	0	17 140	35 015	34 807	34 807	0
A - výnosy z nároků na prostředky z rozpočtu ÚK celkem, z toho:	8 165	7 509	6 997	7 177	7 177	0	3 188	7 177	7 034	7 034	0
ZU - příspěvek na provoz celkem:	7 884	7 095	6 997	6 997	6 997	0	3 008	6 997	7 034	7 034	0
z toho: příspěvek na provoz	6 597	5 626	5 528	5 528	5 528	0	2 273	5 528	5 565	5 565	0
příspěvek na odpisy nemovitostí	1 287	1 469	1 469	1 469	1 469	0	735	1 469	1 469	1 469	0
ZU - příspěvek na velkou údržbu	0	0	0	0	0	0	0	0	0	0	0
ostatní výnosy z rozpočtu ÚK (účelové příspěvky, transfery)	281	414	0	180	180	0	180	180	0	0	0
B - výnosy z transferů ze SR	31 943	28 777	28 508	27 838	27 838	0	13 952	27 838	27 773	27 773	0
z toho: dotace na přímé náklady	31 943	28 765	28 508	27 773	27 773	0	13 887	27 773	27 773	27 773	0
C - ostatní transfery mimo rozpočet ÚK	0	0	0	0	0	0	0	0	0	0	0
Výnosy celkem	43 279	39 335	37 971	37 481	36 645	836	19 031	37 651	37 567	36 465	1 102

Doplňkové údaje:	r. 2010 skutečnost	r. 2011 skutečnost	r. 2012 předpoklad	r. 2013 plán
Přepočtený počet zaměstnanců*	75,36	67,79	62,03	68,00
Průměrný plat (mzda) měsíčně v Kč	25 391,00	25 561,00	25 243,00	25 548,00
Podíl tržeb za vlastní výkony a za zboží na celkových nákladech v %	6,75%	7,02%	6,26%	6,60%
Období:**	2009/2010	2010/2011	2011/2012	2012/2013
Počet výkonů (např. lůžek, klientů, návštěvníků, žáků ve šk. roce)	636	586	550	570

* průměrný evidenční počet zaměstnanců, přepočtený na plně zaměstnané

** uvedené období se vztahuje k počtu žáků ve školním roce; pro ostatní platí rok uvedený v hlavičce tabulky

Vysvětlivky: FP - finanční plán, HČ - hlavní činnost, DČ - doplňková činnost, SR - státní rozpočet, DNM - dlouhodobý nehmotný majetek, DHM - dlouhodobý hmotný majetek,
RF - rezervní fond, IF - investiční fond, ÚK - Ústecký kraj, FKSP - Fond kulturních a sociálních potřeb, FO - Fond odměn, ZU - závazný ukazatel

xxxx - náklady a výnosy CELKEM, zde bude vypsán součet z VÝSLEDOVKY

Komentář + vyjádření svodného odboru:

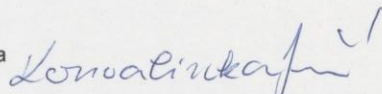
1. rozkliknout word dokument "Komentář + vyjádření svodného odboru"
2. napsat do dokumentu text
3. uložit word dokument (ikona diskety)
4. uložit excel dokument (ikona diskety)

Dokument

Datum zpracování :9.8.2012

Zpracovatel : Jiřina Pospíšilová

Zástupce organizace : PhDr. Jiří Konvalinka



**Vyšší odborná škola obalové techniky
a Střední škola,
Štětí, Kostelní 134,
příspěvková organizace ④**

Komentář

Název příspěvkové organizace: Vyšší odborná škola obalové techniky a Střední škola, Štětí
Číslo organizace: 3110

Výnosy:

601-tržby za vlastní výrobky-příjmy pouze z drobných zakázek truhlářských výrobků(15tis.), jiné neplánujeme, žáci vykonávají odbornou praxi u cizích firem

602-tržby za služby-hlavní činnost-menší položka za školné na VOŠ z důvodu menšího počtu přijatých žáků do 1.roč.(420tis.), tržby za ubytování na DM-počet ubytovaných žáků stejný jako loni(810tis.), poplatek za přijímací zkoušky VOŠ(15tis.), stravování zaměstnanců(30tis.), kopírování(5tis.), učební texty a tisky(20tis.)

-doplňková činnost-plánujeme větší tržby za kurzy svařování pro cizí firmy(900tis.),ze strany firem je větší zájem již letos, většina obdržela granty z EU na rekvalifikační kurzy pro své zaměstnance, školení z vyhl.č.50/78Sb.(20tis.), ubytování cizích firem, plánujeme ubytovat účastníky mistrovství v kanoistice na kanále v Račicích(50tis.)

603-výnosy z pronájmu-hlavní činnost-pronájmy služebních bytů menší z důvodu obsazení pouze jednoho bytu(57tis.)

-doplňková činnost-pronájem tělocvičny a posilovny v odpoledních hodinách(97tis.), pronájem učebny pro autoškolu ve stejné výši(12tis.), pronájem školního bufetu stejný(21tis.)

604-výnosy ze zboží-hlavní činnost-příjmy za opisy výučních listů a vysvědčení(6tis.)

-doplňková činnost-pouze příjmy za duplikáty svářečských a studijních průkazů(2tis.)

649-ostatní výnosy-hlavní činnost-provize z nápojových automatů(8tis.), vyúčtování Grantu Comenius, který předpokládáme, že obdržíme, zatím je ve fázi schvalování(242tis.)

662-výnosy z úroků-hlavní činnost-předpokládaná výše úroků z bankovního účtu(30tis.)

672-dotace-hlavní činnost-příspěvek zřizovatele na provoz 5565tis.+odpisy nemovitostí 1469tis., dotace na přímé náklady 27773tis. ponechána stejná jako v roce 2012

Náklady:

501-spotřeba materiálu-hlavní činnost-plánujeme menší spotřebu materiálu na výuku z důvodu ukončení výuky oboru zámečnick (600tis.), na druhou stranu potřebujeme nutně zakoupit nové učební pomůcky a učební materiál pro obor mechatronik, který máme velmi zastaralý, jako např. elektrostavebnice.(60tis.). Dále od nového školního roku plánujeme otevřít učební obor elektrikář a studijní obor Design interiéru, pro které budeme potřebovat materiál na výuku (104 tis.). Dalšími náklady jsou ochranné pomůcky(20tis.), nákup drobného nářadí pro truhláře(20tis.), učebnice,knihy,brožury(30tis.), kancelářské potřeby(46tis.), technický materiál(55tis.), materiál na údržbu(64tis.), pohonné hmoty(25tis.), úklidové prostředky(80tis.), sportovní potřeby(10tis.), komponenty PC(37tis.)

-doplňková činnost-plánujeme větší položku z důvodu většího zájmu firem o rekvalifikační kurzy svařování(240tis.)

502-energie-hlavní činnost-plánujeme stejnou spotřebu energií jako loni

-doplňková činnost-plánujeme větší spotřebu energií z důvodu většího počtu vykonaných kurzů svařování pro cizí firmy(100tis.)

504-prodané zboží-hlavní činnost-pouze nákup studijních průkazů a výučních listů(5tis.)

511-opravy-hlavní činnost-plánujeme opravy lina ve dvou učebnách v budově školy v Pivovarské ul.594 (40tis.), opravu lina ve vestibulu školy v budově v Pivovarské ulici 594(43tis.), opravu podlahy v truhlářské dílně v budově dílen v ulici 1.máje 661 na požadavek okresní hygienické stanice(80tis.), malování truhlářské dílny v budově školy v ul.1.máje 661(37tis.)taktéž na požadavek okresní hygienické stanice, opravu elektrorozvodů

v počítačových učebnách v budově školy v Pivovarské 594(30tis.), dále menší opravy dveří, zámků, topení, sifonů, toalet při běžném provozu v budově v Kostelní ul.134 i v budově v ulici Pivovarská 594.(55tis.) Na domově mládeže v budově v ulici 1.máje 660 opravu sprchových vaniček a sifonů, klik u dveří, toalet.(35tis.) Ostatní opravy se týkají oprav kancelářské techniky, zahradních sekaček, praček, lednic, strojů a nářadí potřebných k výuce(80tis.- vrtačky, brusky, pily, plotr, výsekový stroj)

-doplňková činnost-plánujeme vymalovat svařovnu a opravit osvětlení v budově školy v ulici 1.máje č.661(30tis.), opravy svářecích agregátů a drobné opravy služebních aut (20tis.)

512-cestovné-hlavní činnost-cestovné zaměstnanců na školení, exkurze, semináře(30tis.), navíc plánujeme náklady na cestovné z grantu Comenius, o který jsme zažádali(50tis.-jedná se o grant pro výuku angličtiny, výměnné pobyty s holandskou školou)

-doplňková činnost-plánujeme pouze cestovné zaměstnanců spojené s kurzy svařování(5tis.)

518-slужby-hlavní činnost- plánujeme větší z důvodu zakoupení licencí na výukové softwary do počítačových učeben – licenční služby (233 tis.), dále telekomunikační služby(70tis.), internet(150tis.), licenční služby(150tis.), odvoz odpadu(110tis.), školení a vzdělávání(20tis.), inzerce a propagace(180tis.), revize(90tis.), bezpečnostní služby(20tis.), praní prádla(54tis.), stravování(45tis.), softwarové služby(90tis.), broušení nástrojů(25tis.), poštovné(35tis.), bankovní poplatky(25tis.), preventivní prohlídky žáků(15tis.), zpracování dat(46tis.), ostatní služby jako deratizace, popl.za rádio, televize, zahradnické služby, technické prohlídky aut(73tis.), nájemné(7tis.), pořízení softwaru (47tis.), poradenské a právní služby(15tis.)

-doplňková činnost-plánujeme větší položku za služby spojené s kurzy svařování z důvodu většího počtu uskutečněných kurzů a většího zájmu firem o svářecí kurzy(320tis.- služby zkušebního komisaře ze SVÚMU, nedestruktivní zkoušení svářečů a defektoskopické práce, nájem za technické plyny)

521-mzdové náklady-hlavní činnost-ve stejné výši jako v roce 2012 (20538tis.)

-doplňková činnost-plánujeme větší náklady z důvodu přijetí jednoho svářecího instruktora na částečný úvazek z důvodu většího množství svářecích kurzů, o které je velký zájem ze strany firem(250tis.)

524-528-sociální a jiné pojištění-hlavní činnost-odvíví se od mzdových nákladů a činí 34% + 1% FKSP, dále zákonné pojištění odpovědnosti zaměstnavatele

-doplňková činnost-sociální a zdravotní pojištění se odvíjí od mzdových nákladů a činí 34% + 1% FKSP

531-538-daně a poplatky-hlavní činnost-plánujeme vyšší cenu za dálniční známky pro 3 služební auta(4tis.)

-doplňková činnost-plánujeme jako každý rok pouze silniční daň za 3 služební auta(9tis.)

549-ostatní náklady-hlavní činnost- plánujeme odměny předsedů maturitních komisí, závěrečných zkoušek a absolutorii (20 tis.), pojištění majetku a pojištění služebních vozidel (56 tis.).

551-odpisy-hlavní činnost-dle odpisového plánu

558-náklady z drobného dlouhodobého majetku-hlavní činnost-plánujeme nákup školních židlí, počítačů, dataprojektorů, tiskáren, plotru pro obor obalový design, ruční nářadí pro truhláře, měřicí přístroje pro obor mechatronik

-doplňková činnost-plánujeme nákup tiskárny a jedné svářečky.

569-ostatní finanční náklady-hlavní činnost-největší položkou jsou náklady na věcnou režii za stravování studentů(214tis.), pojištění majetku a povinné ručení služebních aut(40tis.), vratka DPH do nákladů(46tis.).

Okruhy doplňkové činnosti školy:

- truhlářství a podlahářství
- montáž, opravy, revize a zkoušky elektrických zařízení
- výroba, instalace, opravy elektrických strojů a přístrojů, elektronických a telekomunikačních zařízení
- vydavatelské činnosti, polygrafická výroba, knihařské a kopírovací práce
- velkoobchod a maloobchod
- ubytovací služby
- pronájem a půjčování věcí movitých
- reklamní činnost, marketing, mediální zastoupení
- mimoškolní výchova a vzdělávání, pořádání kurzů, školení, včetně lektorské činnosti
- výroba elektronických součástí, elektrických zařízení a výroba a opravy elektrických strojů, přístrojů a elektronických zařízení pracujících na malém napětí

Vyjádření svodného odboru

Souhlasí.

Datum: 3. 9. 2012

Vedoucí odboru: Ing. Štěpán Harašta

Rozvaha
PŘÍSPĚVKOVÉ ORGANIZACE
sestavená k 31.12.2012
(v Kč, s přesností na dvě desetinná místa)
okamžik sestavení: 24.01.2013 12:02:46

Název účetní jednotky: Vyšší odborná škola obalové techniky a Střední škola Štětí

Sídlo: Kostelní 134

411 08 Štětí

Právní forma: příspěvková organizace

IČ: 46773509

Číslo položky	Název položky	Syntetický účet	OBDOBÍ			
			BĚŽNÉ		MINULÉ	
			BRUTTO	KOREKCE		NETTO
AKTIVA CELKEM			202 785 532,85	47 062 087,65	155 723 445,20	155 460 262,57
A. Stálá aktiva			195 881 389,79	47 062 087,65	148 819 302,14	150 738 300,24
I. Dlouhodobý nehmotný majetek			1 203 080,70	1 203 080,70		
	1. Nehmotné výsledky výzkumu a vývoje	012				
	2. Software	013	150 967,40	150 967,40		
	3. Ocenitelná práva	014				
	4. Povolenky na emise a preferenční limity	015				
	5. Drobný dlouhodobý nehmotný majetek	018	1 052 113,30	1 052 113,30		
	6. Ostatní dlouhodobý nehmotný majetek	019				
	7. Nedokončený dlouhodobý nehmotný majetek	041				
	8. Uspořádací účet techn. zh. dlouhod. nehm. majetku	044				
	9. Poskytnuté zálohy na dlouhodobý nehmotný majetek	051				

Číslo položky	Název položky	Syntetický účet	OBDOBÍ			
			BĚŽNÉ			MINULÉ
			BRUTTO	KOREKCE	NETTO	
II. Dlouhodobý hmotný majetek			194 678 309,09	45 859 006,95	148 819 302,14	150 738 300,24
1.	Pozemky	031	1 457 942,00		1 457 942,00	1 404 798,00
2.	Kulturní předměty	032	600 000,00		600 000,00	600 000,00
3.	Stavby	021	163 241 629,10	18 271 101,36	144 970 527,74	146 439 699,74
4.	Samostatné movité věci a soubory movitých věcí	022	13 352 503,50	11 561 671,10	1 790 832,40	2 293 802,50
5.	Pěstitelské celky trvalých porostů	025				
6.	Drobný dlouhodobý hmotný majetek	028	16 026 234,49	16 026 234,49		
7.	Ostatní dlouhodobý hmotný majetek	029				
8.	Nedokončený dlouhodobý hmotný majetek	042				
9.	Uspořádací účet techn. zh. dlouhod. hm. majetku	045				
10.	Poskytnuté zálohy na dlouhodobý hmotný majetek	052				
III. Dlouhodobý finanční majetek						
1.	Majetkové účasti v osobách s rozhodujícím vlivem	061				
2.	Majetkové účasti v osobách s podstatným vlivem	062				
3.	Dluhové cenné papíry držené do splatnosti	063				
5.	Termínované vklady dlouhodobé	068				
6.	Ostatní dlouhodobý finanční majetek	069				
IV. Dlouhodobé pohledávky						
1.	Poskytnuté návratné finanční výpomoci dlouhodobé	462				
2.	Dlouhodobé pohledávky z postoupených úvěrů	464				
3.	Dlouhodobé poskytnuté zálohy	465				
5.	Dlouhodobé pohl. z nástrojů spolufin. ze zahr.	468				
6.	Ostatní dlouhodobé pohledávky	469				
7.	Dlouhodobé poskytnuté zálohy na transfery	471				

Číslo položky	Název položky	Syntetický účet	OBDOBÍ			
			BĚŽNÉ		MINULÉ	
			BRUTTO	KOREKCE		NETTO
B.	Oběžná aktiva		6 904 143,06		6 904 143,06	4 721 962,33
I.	Zásoby		59 322,49		59 322,49	60 779,44
1.	Pořízení materiálu	111				
2.	Materiál na skladě	112	59 322,49		59 322,49	60 779,44
3.	Materiál na cestě	119				
4.	Nedokončená výroba	121				
5.	Polotovary vlastní výroby	122				
6.	Výrobky	123				
7.	Pořízení zboží	131				
8.	Zboží na skladě	132				
9.	Zboží na cestě	138				
10.	Ostatní zásoby	139				
II.	Krátkodobé pohledávky		1 236 257,20		1 236 257,20	443 739,90
1.	Odeběratelé	311	184 818,60		184 818,60	184 106,20
4.	Krátkodobé poskytnuté zálohy	314	170 003,00		170 003,00	177 023,70
5.	Jiné pohledávky z hlavní činnosti	315				
6.	Poskytnuté návratné finanční výpomoci krátkodobé	316				
10.	Pohledávky za zaměstnanci	335	6 000,00		6 000,00	
11.	Zúčtování s institucemi soc. zab. a zdrav. poj.	336				
12.	Daň z příjmů	341				
13.	Jiné přímé daně	342				
14.	Daň z přidané hodnoty	343	4 964,00		4 964,00	2 516,00
15.	Jiné daně a poplatky	344				
16.	Pohledávky za vybranými ústředn.vlád. institucemi	346				
17.	Pohledávky za vybranými místními vlád.institucemi	348				
18.	Pohledávky za účastníky sdružení	351				
23.	Krátkodobé pohl. z nástrojů spolufin. ze zahr.	371				
24.	Krátkodobé poskytnuté zálohy na transfery	373				
25.	Náklady příštích období	381	74 112,00		74 112,00	80 094,00
26.	Příjmy příštích období	385				

Číslo položky	Název položky	Syntetický účet	OBDOBÍ			
			BĚŽNÉ		MINULÉ	
			BRUTTO	KOREKCE		NETTO
			1	2	3	4
27.	Dohadné účty aktivní	388	796 359,60		796 359,60	
28.	Ostatní krátkodobé pohledávky	377				
III. Krátkodobý finanční majetek			5 608 563,37		5 608 563,37	4 217 442,99
1.	Majetkové cenné papíry k obchodování	251				
2.	Dluhové cenné papíry k obchodování	253				
3.	Jiné cenné papíry	256				
4.	Termínované vklady krátkodobé	244				
5.	Jiné běžné účty	245				
9.	Běžný účet	241	5 376 919,13		5 376 919,13	3 980 868,98
10.	Běžný účet FKSP	243	174 678,24		174 678,24	193 809,01
15.	Ceniny	263				
16.	Peníze na cestě	262				
17.	Pokladna	261	56 966,00		56 966,00	42 765,00

Číslo položky	Název položky	Syntetický účet	OBDOBÍ	
			BĚŽNÉ	MINULÉ
PASIVA CELKEM			155 723 445,20	155 460 262,57
C.	Vlastní kapitál		150 365 583,35	151 481 804,73
I.	Jmění účetní jednotky a upravující položky		149 092 711,46	151 011 709,56
1.	Jmění účetní jednotky	401	149 092 711,46	151 011 709,56
3.	Transfery na pořízení dlouhodobého majetku	403		
4.	Kurzové rozdíly	405		
5.	Oceňovací rozdíly při prvotním použití metody	406		
6.	Jiné oceňovací rozdíly	407		
7.	Opravy minulých období	408		
II.	Fondy účetní jednotky		1 108 380,67	339 275,99
1.	Fond odměn	411	57 381,80	57 381,80
2.	Fond kulturních a sociálních potřeb	412	192 418,24	220 440,24
3.	Rezervní fond tvořený ze zlepšeného výsl. hosp.	413	44 725,25	44 100,27
4.	Rezervní fond z ostatních titulů	414	796 359,60	
5.	Fond reprodukce majetku, investiční fond	416	17 495,78	17 353,68
6.	Ostatní fondy	419		
III.	Výsledek hospodaření		164 491,22	130 819,18
1.	Výsledek hospodaření běžného účetního období	493	164 491,22	130 819,18
2.	Výsledek hospodaření ve schvalovacím řízení	431		
3.	Nerozdělený zisk, neuhrazená ztráta minulých let	432		
D.	Cizí zdroje		5 357 861,85	3 978 457,84
I.	Rezervy			
1.	Rezervy	441		

Číslo položky	Název položky	Syntetický účet	OBDOBÍ	
			BĚŽNÉ	MINULÉ
II. Dlouhodobé závazky			796 359,60	
1.	Dlouhodobé úvěry	451		
2.	Přijaté návratné finanční výpomoci dlouhodobé	452		
4.	Dlouhodobé přijaté zálohy	455		
7.	Dlouhodobé závazky z nástrojů spolufin. ze zahr.	458		
8.	Ostatní dlouhodobé závazky	459		
9.	Dlouhodobé přijaté zálohy na transfery	472	796 359,60	
III. Krátkodobé závazky			4 561 502,25	3 978 457,84
1.	Krátkodobé úvěry	281		
4.	Jiné krátkodobé půjčky	289		
5.	Dodavatelé	321	486 805,03	575 975,30
7.	Krátkodobé přijaté zálohy	324	285 504,40	95 848,84
9.	Přijaté návratné finanční výpomoci krátkodobé	326		
13.	Zaměstnanci	331	1 553 217,00	1 611 845,00
14.	Jiné závazky vůči zaměstnancům	333		
15.	Zúčtování s institucemi SZ a ZP	336	920 535,00	971 007,00
16.	Daň z příjmů	341		
17.	Jiné přímé daně	342	261 706,00	284 547,00
18.	Daň z přidané hodnoty	343		
19.	Jiné daně a poplatky	344		
20.	Závazky k osobám mimo vybrané vládní instituce	345		
21.	Závazky k vybraným ústředním vládním institucím	347		
22.	Závazky k vybraným místním vládním institucím	349		32 400,00
23.	Závazky k účastníkům sdružení	352		
29.	Krátkodobé závazky z nástrojů spolufin. ze zahr.	372		
30.	Krátkodobé přijaté zálohy na transfery	374	49 426,00	
31.	Výdaje příštích období	383		
32.	Výnosy příštích období	384		
33.	Dohadné účty pasivní	389	966 121,82	345 001,70
34.	Ostatní krátkodobé závazky	378	38 187,00	61 833,00

Číslo položky	Název položky	Syntetický účet	OBDOBÍ	
			BĚŽNÉ	MINULÉ
			Podpisový záznam:	

Bonvalinka

**Vyšší odborná škola obalové techniky
a Střední škola,
Štětí, Kostelní 134,
příspěvková organizace ④**

Výkaz zisku a ztráty
PŘÍSPĚVKOVÉ ORGANIZACE
sestavený k 31.12.2012
(v Kč, s přesností na dvě desetinná místa)
okamžik sestavení: 24.01.2013 12:02:46

Název účetní jednotky: Vyšší odborná škola obalové techniky a Střední škola Štětí

Sídlo: Kostelní 134

411 08 Štětí

Právní forma: příspěvková organizace

IČ: 46773509

		1	2	3	4	
		ÚČETNÍ OBDOBÍ				
Číslo položky	Název položky	Syntetický účet	BĚŽNÉ		MINULÉ	
			Hlavní činnost	Hospodářská činnost	Hlavní činnost	Hospodářská činnost
A.	NÁKLADY CELKEM		36 606 972,20	1 298 101,98	38 207 203,00	996 785,99
I.	Náklady z činnosti		36 228 856,09	1 298 101,98	37 608 707,84	996 785,99
1.	Spotřeba materiálu	501	937 810,54	189 873,58	1 729 695,37	244 455,57
2.	Spotřeba energie	502	3 174 439,09	99 596,00	3 041 766,85	102 753,60
3.	Spotřeba jiných neskladovatelných dodávek	503				
4.	Prodané zboží	504	2 139,00	3 276,30	5 182,50	2 914,99
5.	Aktivace dlouhodobého majetku	506				
6.	Aktivace oběžného majetku	507				
7.	Změna stavu zásob vlastní výroby	508				
8.	Opravy a udržování	511	534 275,20	72 672,00	850 345,00	121 773,00
9.	Cestovné	512	109 127,00		75 062,00	
10.	Náklady na reprezentaci	513				
11.	Aktivace vnitroorganizačních služeb	516				
12.	Ostatní služby	518	1 172 465,60	458 126,62	1 022 697,12	330 947,83
13.	Mzdové náklady	521	20 204 911,00	193 278,00	21 092 750,00	144 844,00
14.	Zákonné sociální pojištění	524	6 780 967,00	56 469,00	7 074 060,00	38 950,00
15.	Jiné sociální pojištění	525	85 826,00			
16.	Zákonné sociální náklady	527	199 386,00	1 661,00	207 931,00	1 147,00
17.	Jiné sociální náklady	528			87 751,00	
18.	Daň silniční	531		6 000,00		9 000,00
19.	Daň z nemovitostí	532				
20.	Jiné daně a poplatky	538	4 500,00		3 600,00	
22.	Smluvní pokuty a úroky z prodlení	541				

Číslo položky	Název položky	Syntetický účet	ÚČETNÍ OBDOBÍ							
			1		2		3		4	
			BĚŽNÉ		MINULÉ		BĚŽNÉ		MINULÉ	
			Hlavní činnost	Hospodářská činnost		Hlavní činnost	Hospodářská činnost			
23.	Jiné pokuty a penále	542								
24.	Dary	543								
25.	Prodaný materiál	544								
26.	Manka a škody	547								
27.	Tvorba fondů	548								
28.	Odpisy dlouhodobého majetku	551	2 022 518,10			2 115 554,00				
29.	Prodaný dlouhodobý nehmotný majetek	552								
30.	Prodaný dlouhodobý hmotný majetek	553								
31.	Prodané pozemky	554								
32.	Tvorba a zúčtování rezerv	555								
33.	Tvorba a zúčtování opravných položek	556								
34.	Náklady z vyřazených pohledávek	557				59 163,00				
35.	Náklady z drobného dlouhodobého majetku	558	720 694,56		217 149,48					
36.	Ostatní náklady z činnosti	549	279 797,00			243 150,00				
II. Finanční náklady			378 116,11			598 495,16				
1.	Prodané cenné papíry a podíly	561								
2.	Úroky	562								
3.	Kurzové ztráty	563								
4.	Náklady z přecenění reálnou hodnotou	564								
5.	Ostatní finanční náklady	569	378 116,11			598 495,16				
III. Náklady na transfery										
1.	Náklady vybraných ústř.vl.institucí na transfery	571								
2.	Náklady vybraných míst.vl.institucí na transfery	572								

		1	2	3	4	
		ÚČETNÍ OBDOBÍ				
Číslo položky	Název položky	Syntetický účet	BĚŽNÉ		MINULÉ	
			Hlavní činnost	Hospodářská činnost	Hlavní činnost	Hospodářská činnost
V.	Daň z příjmů					
1.	Daň z příjmů		591			
2.	Dodatečné odvody daně z příjmů		595			

		1	2	3	4	
		ÚČETNÍ OBDOBÍ				
Číslo položky	Název položky	Syntetický účet	BĚŽNÉ		MINULÉ	
			Hlavní činnost	Hospodářská činnost	Hlavní činnost	Hospodářská činnost
B.	VÝNOSY CELKEM		36 683 955,75	1 385 609,65	38 278 523,61	1 056 284,56
I.	Výnosy z činnosti		2 057 831,67	1 385 609,65	1 958 747,22	1 056 284,56
1.	Výnosy z prodeje vlastních výrobků	601	20 762,00		29 537,00	1 035,00
2.	Výnosy z prodeje služeb	602	1 509 248,87	1 147 401,55	1 554 175,22	811 194,56
3.	Výnosy z pronájmu	603	58 287,00	237 889,68	95 932,00	243 155,00
4.	Výnosy z prodaného zboží	604	11 775,00	318,42	14 922,00	900,00
8.	Jiné výnosy z vlastních výkonů	609				
9.	Smluvní pokuty a úroky z prodlení	641				
10.	Jiné pokuty a penále	642				
11.	Výnosy z vyřazených pohledávek	643				
12.	Výnosy z prodeje materiálu	644				
13.	Výnosy z prodeje dlouhodobého nehmotného majetku	645				
14.	Výnosy z prodeje dlouhod. hm. maj. kromě pozemků	646				
15.	Výnosy z prodeje pozemků	647				
16.	Čerpání fondů	648	178 194,20		161 078,00	
17.	Ostatní výnosy z činnosti	649	279 564,60		103 103,00	
II.	Finanční výnosy		33 965,08		33 788,39	
1.	Výnosy z prodeje cenných papírů a podílů	661				
2.	Úroky	662	33 965,08		33 788,39	
3.	Kurzové zisky	663				
4.	Výnosy z přecenění reálnou hodnotou	664				
6.	Ostatní finanční výnosy	669				
IV.	Výnosy z transferů		34 592 159,00		36 285 988,00	
1.	Výnosy vybraných ústř.vlád.institucí z transferů	671				
2.	Výnosy vybraných míst.vlád.institucí z transferů	672	34 592 159,00		36 285 988,00	

		1	2	3	4	
		ÚČETNÍ OBDOBÍ				
Číslo položky	Název položky	Syntetický účet	BĚŽNÉ		MINULÉ	
			Hlavní činnost	Hospodářská činnost	Hlavní činnost	Hospodářská činnost
C. VÝSLEDEK HOSPODAŘENÍ						
1.	Výsledek hospodaření před zdaněním		76 983,55	87 507,67	71 320,61	59 498,57
2.	Výsledek hospodaření běžného účetního období		76 983,55	87 507,67	71 320,61	59 498,57

Podpisový záznam: *Konvalinkajur*

**vyšší odborná škola obalové techniky
a Střední škola,
Štětí, Kostelní 134,
příspěvková organizace ④**



VOŠ: OBALOVÝ a Grafický DESIGN

82-41-N/09

Přijďte na chuť současnému grafickému a obalovému designu. Sledujte trendy v reklamě. Buďte kreativní. Staňte se profíky počítačové grafiky. Zjistěte, jak se tvoří obaly. Naučte se novým postupům a nejmodernějším technologiím.

Staňte se studenty školy s nejdelší tradicí a zkušenostmi v oboru v rámci ČR!

NABÍZÍME

3leté denní vyšší odborné studium pro absolventy středních škol, které probíhá formou přednášek, seminářů a praktických cvičení jako na vysoké škole. Součástí přijímacího řízení je talentová zkouška. Po vykonání absolutoria je studentovi udělen titul DiS.

NAUČÍTE SE

Hlavními předměty jsou: Obalové materiály, obalové a tiskové techniky, dějiny výtvarné kultury, cizí jazyky, počítačová grafika, signmaking, multimédia, předtisková příprava a ruční kreativní práce s papírem. Naučíte se na profesionální úrovni využívat širokou škálu softwarového vybavení, kterou vám jiná škola neposkytne! Jmenujme např. aplikace konstrukčních CAD systémů, Adobe Creative Suite, Corel Graphics Suite, Quark XPress či Cinema 4D, kterou mohou získat studenti dokonce ZDARMA!



ABSOLVENTSKÁ PRÁCE



VZORKOVACÍ PLOTŘ



3D VIZUALIZACE

Toto studium je pro kreativní a pečlivé studentky a studenty, kteří chtějí realizovat své vize a nápady a popustit tak uzdu fantazii při zachování technických aspektů a požadavků. Neslibujeme snadné a bezpracné získání kvalifikace, ale zajistíme tvůrčí a smysluplnou práci pod vedením zkušeného týmu pedagogů a odborníků, pracovní atmosféru a partnerský přístup při řešení náročných úkolů studia.

Čtvrtý semestr probíhá formou souvislé praxe v externích společnostech, kde studenti nabudou neocenitelné praktické zkušenosti na reálných zakázkách a chodu firem.



VYŠŠÍ ODBORNÁ ŠKOLA OBALOVÉ TECHNIKY A STŘEDNÍ ŠKOLA, ŠTĚTÍ

NAŠE, VAŠE, ALE PŘEDEVŠÍM TVĚ ŠKOLA

Škola má více než 30letou tradici u konvenčních oborů a pružně reaguje na potřeby moderních a vyvíjejících se oborů, jakými jsou díky využívání IT do jisté míry všechny námi nabízené. Hovoří za nás tisíce spokojeně uplatněných absolventů po celé ČR, ale i v zahraničí.

Vámi zvolený obor se majoritně vyučuje v budově v Kostelní ulici, ale i případné minimální přecházení mezi budovami je otázkou několika málo minut. Štětí je malebné městečko, kde je vše blízko a zároveň zde nic nechybí.



JDEME S DOBOU

Vzhledem k IT zaměření naší školy a snaze být vždy o krok vpřed je veškerá školní agenda vedena elektronicky. Studenti i rodiče využívají el. žákovské knížky i omlouvání absencí. Škola též provozuje LMS systém Moodle, obsahující rozsáhlou digitální knihovnu textů, prezentací a multimediálních dokumentů pro výuku odborných, všeobecně vzdělávacích a jazykových předmětů. Díky tomu můžete pohodlně studovat a zasílat své práce odkudkoliv. Jako další zajímavost uvedme školní intranetový portál a elektronické nástěnky, na které je možný přístup i z domova. Zde je možné sledovat aktuální informace či změny v rozvrhu.

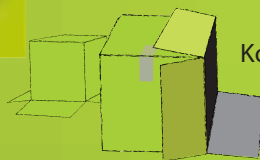
VYBAVENÍ ŠKOLY

Škola nabízí bohaté strojové vybavení od řezacích ploterů, výsekových lisů, tiskových řešení, přes 3D tisk, kompletně vybavenou truhlářskou dílnu vč. CNC a dřevobráběcích strojů, programovatelného robota až po HW laboratoř a další.

Škola dále provozuje certifikované svářečské kurzy či signmakingovou dílnu.

KONTAKT

Kostelní 134, 411 08 Štětí
+420 411 152 000
info@odbornaskola.cz



BUDOVA V KOSTELNÍ

NEJBLIŽŠÍ TERMÍN
OTEVŘENÝCH DVEŘÍ:

WWW.ODBORNASKOLA.CZ



UČEBNÍ OBOR: TRUHLÁŘ

33-56-H/01

Nauč se solidní řemeslo, které tě uživí! Pokud tě chytne, máš možnost maturitní nástavby.

Truhlářství je velmi staré řemeslo, které dosáhlo neobyčejné dokonalosti už ve starém Egyptě. Tradiční truhlářské nářadí je také známo již od starověku. V Evropě se truhláři rozšířili ve středověku, když si i prostí lidé začali pořizovat nábytek. Podle toho, který druh nábytku v dané době převládal, se někdy nazývájí také stolaři.

NABÍZÍME

Současní truhláři se opírají o tradici řemesla a zároveň musí držet trendy moderní doby. Využívají nových materiálů, postupů i technologií. Zhotovíš dřevěné konstrukce, dveře, okna, nábytek a zároveň zvládneš též základní tesařské práce a ruční i strojní obrábění dřeva. Poznáš trendy v oblasti interiérového designu a technické novinky v oboru. Zvládneš práci s výpočetní technikou, programovat a obsluhovat CNC dřevoobráběcí stroje a dokážeš konstruovat nábytek pomocí specializované aplikace.

NAUČÍŠ SE

Nadaným žákům učebního oboru Truhlář umožníme pokračovat v kreativnějším maturitním studiu **Design interiéru a nábytku**. Tento studijní obor bude organicky propojovat již běžící vzdělávací programy a poskytnete absolventům přípravu pro výkon designérských a realizačních činností v oblasti tvorby interiérů a nábytku, zejména jako tvůrčí, případně technickoorganizační pracovník.



ZOVĚŘEČNÉ PRŮČE





VYŠŠÍ ODBORNÁ ŠKOLA OBALOVÉ TECHNIKY A STŘEDNÍ ŠKOLA, ŠTĚTÍ

NAŠE, VAŠE, ALE PŘEDEVŠÍM TVĚ ŠKOLA

Škola má více než 30letou tradici u konvenčních oborů a pružně reaguje na potřeby moderních a vyvíjejících se oborů, jakými jsou díky využívání IT do jisté míry všechny námi nabízené. Hovoří za nás tisíce spokojeně uplatněných absolventů po celé ČR, ale i v zahraničí.

Tebou zvolený obor se majoritně vyučuje v budově v Pivovarské ulici, ale i případné minimální přecházení mezi budovami je otázkou několika málo minut. Štětí je malebné městečko, kde je vše blízko a zároveň zde nic nechybí.



JDEME S DOBOU

Vzhledem k IT zaměření naší školy a snaze být vždy o krok vpřed je veškerá školní agenda vedena elektronicky. Studenti i rodiče využívají el. žákovské knížky i omlouvání absencí. Škola též provozuje LMS systém Moodle, obsahující rozsáhlou digitální knihovnu textů, prezentací a multimediálních dokumentů pro výuku odborných, všeobecně vzdělávacích a jazykových předmětů. Díky tomu můžete pohodlně studovat a zasílat své práce odkudkoliv. Jako další zajímavost uvedme školní intranetový portál a elektronické nástěnky, na které je možný přístup i z domova. Zde je možné sledovat aktuální informace či změny v rozvrhu.

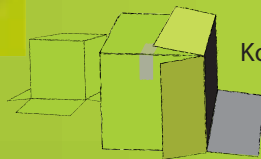
VYBAVENÍ ŠKOLY

Škola nabízí bohaté strojové vybavení od řezacích ploterů, výsekových lisů, tiskových řešení, přes 3D tisk, kompletně vybavenou truhlářskou dílnu vč. CNC a dřevobráběcích strojů, programovatelného robota až po HW laboratoř a další.

Škola dále provozuje certifikované svářečské kurzy či signmakingovou dílnu.

KONTAKT

Kostelní 134, 411 08 Štětí
+420 411 152 000
info@odbornaskola.cz



BUDOVA V PIVOVARSKÉ

NEJBLIŽŠÍ TERMÍN
OTEVŘENÝCH DVEŘÍ:

WWW.ODBORNASKOLA.CZ



SŠ: MECHANIK ELEKTROTECHNIK

26-41-L/01

Sestav si svého robota! Buď expert přes automatizaci! Buď mechatikem!

NABÍZÍME

Mechatronika je součinná kombinace oblastí mechaniky, elektroniky a výpočetní techniky - SW inženýrství, které dohromady umožňují vývoj jednodušších, ekonomičtějších, spolehlivějších a víceúčelových systémů. Slovo „mechatronika“ poprvé použil Tetsuro Mori, inženýr japonské firmy Yaskawa, v roce 1969. Sousedství „elektromechanické systémy“ a někdy „řízení a automatizace“ také označují mechatroniku.

NAUČÍŠ SE

Se znalostmi mechatroniky se uplatníš nejen v praxi, ale též na mnoha vysokých školách v ČR, kde můžeš pokračovat v bakalářském, nebo inženýrském studiu.



FESTO ROBOTINO®

Mezi odborné předměty, vyučované v tomto oboru, patří HW a SW, elektrotechnika, programování, digitální technika a elektronika.

Najdeš široké uplatnění v oblasti měření a regulace elektrických a neelektrických veličin, seřizování měřících přístrojů, projektování inteligentních průmyslových a bytových instalací, elektrotechnických a elektronických montážních pracích, opravách automatických strojů atd.

Zajímá tě robotika? K dispozici máš profesionálního robota Festo Robotino, mobilní robotický systém se všesměrovým pohonem, řadou vstupních zařízení a senzorů. Jedná se o výukovou pomůcku pro střední

školy, výzkumná a vývojová pracoviště a vysoké školy – to vše v podobě jediného, plně programovatelného zařízení.

Toto studium je vhodné pro kreativní a odvážné studenty a studentky, kteří chtějí realizovat své vize a nápady. Neslibujeme snadné a bezpracné získání maturity a kvalifikace, ale tvůrčí a smysluplnou práci pod vedením zkušeného týmu pedagogů a odborníků, pracovní atmosféru a partnerský přístup při řešení náročných úkolů studia.





VYŠŠÍ ODBORNÁ ŠKOLA OBALOVÉ TECHNIKY A STŘEDNÍ ŠKOLA, ŠTĚTÍ

NAŠE, VAŠE, ALE PŘEDEVŠÍM TVĚ ŠKOLA

Škola má více než 30letou tradici u konvenčních oborů a pružně reaguje na potřeby moderních a vyvíjejících se oborů, jakými jsou díky využívání IT do jisté míry všechny námi nabízené. Hovoří za nás tisíce spokojeně uplatněných absolventů po celé ČR, ale i v zahraničí.

Tebou zvolený obor se majoritně vyučuje v budově v Pivovarské ulici, ale i případné minimální přecházení mezi budovami je otázkou několika málo minut. Štětí je malebné městečko, kde je vše blízko a zároveň zde nic nechybí.



JDEME S DOBOU

Vzhledem k IT zaměření naší školy a snaze být vždy o krok vpřed je veškerá školní agenda vedena elektronicky. Studenti i rodiče využívají el. žákovské knížky i omlouvání absencí. Škola též provozuje LMS systém Moodle, obsahující rozsáhlou digitální knihovnu textů, prezentací a multimediálních dokumentů pro výuku odborných, všeobecně vzdělávacích a jazykových předmětů. Díky tomu můžete pohodlně studovat a zasílat své práce odkudkoliv. Jako další zajímavost uvedme školní intranetový portál a elektronické nástěnky, na které je možný přístup i z domova. Zde je možné sledovat aktuální informace či změny v rozvrhu.

VYBAVENÍ ŠKOLY

Škola nabízí bohaté strojové vybavení od řezacích ploterů, výsekových lisů, tiskových řešení, přes 3D tisk, kompletně vybavenou truhlářskou dílnu vč. CNC a dřevobráběcích strojů, programovatelného robota až po HW laboratoř a další.

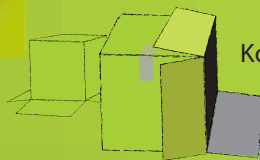
Škola dále provozuje certifikované svářečské kurzy či signmakingovou dílnu.

KONTAKT

Kostelní 134, 411 08 Štětí

+420 411 152 000

info@odbornaskola.cz



BUDOVA V PIVOVARSKÉ

NEJBLIŽŠÍ TERMÍN
OTEVŘENÝCH DVEŘÍ:

WWW.ODBORNASKOLA.CZ



VYŠŠÍ ODBORNÁ ŠKOLA OBALOVÉ TECHNIKY A STŘEDNÍ ŠKOLA, ŠTĚTÍ

ŠŠ: OBALOVĚ TECHNICKÁ

34-42-M/01

Přijď na chuť současnému grafickému a obalovému designu. Sleduj trendy v reklamě. Buď kreativní. Staň se profikem počítačové grafiky. Zjisti, jak se tvoří obal. Nauč se novým postupům a nejmodernějším technologiím.

Staň se studentem školy s nejdelší tradicí a zkušenostmi v oboru v rámci ČR!



NABÍZÍME

4letý studijní obor s maturitní zkouškou se zaměřením na obalový a grafický design.

Spousta škol nabízí grafiku – ať už klasickou, či počítačovou. Pro nás je to však samozřejmost a navíc poskytneme velmi zajímavou specializaci, se kterou získáš velmi slušnou pozici na trhu práce!

Možnost realizovat své představy ve dvou zaměřeních – výtvarném a technickém. Výtvarníci najdou široké uplatnění jako obaloví designéři v praxi. Jako kreativní pracovník můžeš působit v oblasti grafického designu se zaměřením na grafickou úpravu obalů a propagačních materiálů. Vzhledem k velkému počtu hodin věnovaných profesionální počítačové grafice najdeš též uplatnění jako grafik v reklamních agenturách a DTP studiích.

Technici se mohou realizovat jako konstrukční designéři obalů a fixací, v DTP přípravě, tiskárnách a obecně zpracováním papíru a lepenek či návrhem a výrobou výsekových nástrojů.

Pochopitelně se nabízí možnost pokračování na Vyšší odborné škole obalové techniky ve Štětí, případně bakalářském studiu.

NAUČÍŠ SE

Hlavními vyučovacími předměty jsou: Nauka o materiálu, obalové a tiskové techniky, dějiny výtvarné kultury, cizí jazyky, kreativní práce s papírem či počítačová grafika. Naučíš se na profesionální úrovni využívat širokou škálu softwarového vybavení, kterou ti jiná škola neposkytne! Jmenujme např. aplikace konstrukčních CAD systémů, Adobe Creative Suite, Corel Graphics Suite, Quark XPress či Cinema 4D, kterou mohou získat studenti navíc ZDARMA!

Škola disponuje jak moderními technologiemi, tak zázemím pro tvé volnočasové aktivity.

Toto studium je pro kreativní a odvážné studenty a studentky, kteří chtějí realizovat své vize a nápady. Neslibujeme snadné a bezpracné získání maturity a kvalifikace, ale tvůrčí a smysluplnou práci pod vedením zkušeného týmu pedagogů a odborníků, pracovní atmosféru a partnerský přístup při řešení náročných úkolů studia.



VZORKOVACÍ PLOTŘ



VÝTVARNÝ ATELJÉŘ





VYŠŠÍ ODBORNÁ ŠKOLA OBALOVÉ TECHNIKY A STŘEDNÍ ŠKOLA, ŠTĚTÍ

NAŠE, VAŠE, ALE PŘEDEVŠÍM TVĚ ŠKOLA

Škola má více než 30letou tradici u konvenčních oborů a pružně reaguje na potřeby moderních a vyvíjejících se oborů, jakými jsou díky využívání IT do jisté míry všechny námi nabízené. Hovoří za nás tisíce spokojeně uplatněných absolventů po celé ČR, ale i v zahraničí.

Tebou zvolený obor se majoritně vyučuje v budově v Kostelní ulici, ale i případné minimální přecházení mezi budovami je otázkou několika málo minut. Štětí je malebné městečko, kde je vše blízko a zároveň zde nic nechybí.



JDEME S DOBOU

Vzhledem k IT zaměření naší školy a snaze být vždy o krok vpřed je veškerá školní agenda vedena elektronicky. Studenti i rodiče využívají el. žákovské knížky i omlouvání absencí. Škola též provozuje LMS systém Moodle, obsahující rozsáhlou digitální knihovnu textů, prezentací a multimediálních dokumentů pro výuku odborných, všeobecně vzdělávacích a jazykových předmětů. Díky tomu můžete pohodlně studovat a zasílat své práce odkudkoliv. Jako další zajímavost uvedme školní intranetový portál a elektronické nástěnky, na které je možný přístup i z domova. Zde je možné sledovat aktuální informace či změny v rozvrhu.

VYBAVENÍ ŠKOLY

Škola nabízí bohaté strojové vybavení od řezacích ploterů, výsekových lisů, tiskových řešení, přes 3D tisk, kompletně vybavenou truhlářskou dílnu vč. CNC a dřevoobráběcích strojů, programovatelného robota až po HW laboratoř a další.

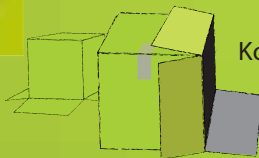
Škola dále provozuje certifikované svářečské kurzy či signmakingovou dílnu.

KONTAKT

Kostelní 134, 411 08 Štětí

+420 411 152 000

info@odbornaskola.cz



BUDOVA V KOSTELNÍ

NEJBLIŽŠÍ TERMÍN
OTEVŘENÝCH DVEŘÍ:

WWW.ODBORNASKOLA.CZ



VYŠŠÍ ODBORNÁ ŠKOLA OBALOVÉ TECHNIKY A STŘEDNÍ ŠKOLA, ŠTĚTÍ

SŠ: OBORY INFORMAČNÍCH TECHNOLOGIÍ

18-20-M/01

**Staň se špičkovým počítačovým expertem! Ovládni cloud a programuj moderní weby!
Navrhuj intranety u nás i v zahraničí!**

NABÍZÍME

Jsme historicky první školou, která nabídla studijní obor IT. Registrujeme neustálý technický pokrok, a proto nabízíme vždy něco navíc. Ve čtyřletém studijním oboru IT se setkáte s odbornými předměty typu HW a SW, elektrotechnika, počítačové sítě a operační systémy, programování aj.

Škola disponuje HW laboratoří. Cvičně se zde instalují operační systémy a aplikace a konfiguruje síťové prvky. Provozuje certifikovanou **Akademii CISCO**, která ti umožní získat mezinárodně platný certifikát. Setkáš se s týmem odborníků, kteří ti předají špičkové vědomosti ze všech oblastí informačních technologií.



NAUČÍŠ SE

SŠ: IT - PC SÍŤE, VIRTUALIZACE A CLOUD

V rámci **Počítačových sítí, virtualizace a cloud computingu** jako první mezi SŠ reagujeme na potřebu výchovy profesionálů v prostředí cloudu. Cloud computing je internetový model vývoje a používání počítačových technologií, on-line aplikací, výpočetního výkonu a vzdáleného úložiště ve vztahu klient – server. Poskytujeme bezkonkurenční znalosti v oblastech, které jsou na trhu práce velmi žádané, přičemž skutečných profesionálů se nedostává.



ŠKOLNÍ SWITCH

SŠ: IT - WEBDESIGN

V rámci školního vzdělávacího programu **Webdesign** připravíme mladé kreativce na profesionální dráhu webdesignérů. Vycházíme z dlouholeté tradice školy jak v oblasti IT a programování, tak zázemí v podobě líhně designérů a grafiků. Spojením těchto dvou světů vzniká nový vzrušující obor, po jehož absolvování budeš zvládat tvorbu jakýchkoli moderních webů.

SŠ: IT - MANAGEMENT INFORMAČNÍCH SYSTÉMŮ

V rámci **Managementu informačních systémů** zaplňujeme mezeru v oblasti informatiků ERP systémů. Obor integruje a automatizuje velké množství procesů souvisejících s produkcí podniku, konkrétně se jedná o výrobu, logistiku, distribuci, správu majetku, prodej, fakturaci a účetnictví. Škola navázala spolupráci s leaderem v tomto oboru – německou společností **SAP**. Pokud tě zajímají počítače, chceš být profesionál s možností vysokého uplatnění na trhu práce a navíc proniknout do tajů managementu a marketingu, je tento obor právě pro tebe. Obor je vhodný i pro dívky!





VYŠŠÍ ODBORNÁ ŠKOLA OBALOVÉ TECHNIKY A STŘEDNÍ ŠKOLA, ŠTĚTÍ

NAŠE, VAŠE, ALE PŘEDEVŠÍM TVĚ ŠKOLA

Škola má více než 30letou tradici u konvenčních oborů a pružně reaguje na potřeby moderních a vyvíjejících se oborů, jakými jsou díky využívání IT do jisté míry všechny námi nabízené. Hovoří za nás tisíce spokojeně uplatněných absolventů po celé ČR, ale i v zahraničí.

Tebou zvolený obor se majoritně vyučuje v budově v Pivovarské ulici, ale i případné minimální přecházení mezi budovami je otázkou několika málo minut. Štětí je malebné městečko, kde je vše blízko a zároveň zde nic nechybí.



JDEME S DOBOU

Vzhledem k IT zaměření naší školy a snaze být vždy o krok vpřed je veškerá školní agenda vedena elektronicky. Studenti i rodiče využívají el. žákovské knížky i omlouvání absencí. Škola též provozuje LMS systém Moodle, obsahující rozsáhlou digitální knihovnu textů, prezentací a multimediálních dokumentů pro výuku odborných, všeobecně vzdělávacích a jazykových předmětů. Díky tomu můžete pohodlně studovat a zasílat své práce odkudkoliv. Jako další zajímavost uvedme školní intranetový portál a elektronické nástěnky, na které je možný přístup i z domova. Zde je možné sledovat aktuální informace či změny v rozvrhu.

VYBAVENÍ ŠKOLY

Škola nabízí bohaté strojové vybavení od řezacích ploterů, výsekových lisů, tiskových řešení, přes 3D tisk, kompletně vybavenou truhlářskou dílnu vč. CNC a dřevobráběcích strojů, programovatelného robota až po HW laboratoř a další.

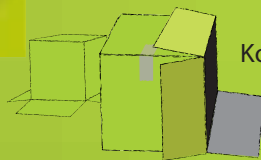
Škola dále provozuje certifikované svářečské kurzy či signmakingovou dílnu.

KONTAKT

Kostelní 134, 411 08 Štětí

+420 411 152 000

info@odbornaskola.cz



BUDOVA V PIVOVARSKÉ

NEJBLIŽŠÍ TERMÍN
OTEVŘENÝCH DVEŘÍ:

WWW.ODBORNASKOLA.CZ



ŠŠ: DESIGN INTERIÉRU A NÁBYTKU

82-41-M/11

Staň se interiérovým designérem! Vytvářej prototypy nábytku! Sleduj trendy v bydlení! Pracuj se 3D grafikou! V kontextu tradice naší školy a našich kreativních i technických oborů otevíráme nový obor **Design interiéru a nábytku**. Ten organicky propojuje současné vzdělávací programy a poskytne absolventům kompetence pro výkon designérských a realizačních činností v oblasti tvorby interiérů a nábytku, zejména jako tvůrčí, případně technickoorganizační pracovník. Studium tohoto oboru je vhodné pro chlapce a dívky s dobrým prospěchem, tvořivostí, výtvarným projevem a se zájmem o atraktivní povolání bytových architektů a designérů.

NABÍZÍME

Součástí přijímacího řízení je orientační talentová zkouška. V průběhu studia se setkáš dějinami výtvarné kultury a nábytkové tvorby, s různými technikami kresby a malby, návrhem nábytku, vybavením a zařízením interiérů včetně návrhu barevného řešení, výběru podlahových krytin, bytových textilií a osvětlení. Podrobně se seznámíš s materiály a technologií výroby nábytku, naučíš se zpracovávat konstrukční dokumentaci, vytvářet modely a konkrétní výrobky dle vlastních návrhů na odborných pracovištích dílen a ateliérů. Budeš umět pracovat s grafickými aplikacemi včetně programování CNC dřevoobráběcích strojů, posuzovat ekonomické aspekty i základy ekonomiky výroby.

NAUČÍŠ SE

Čtyřleté studium je zakončeno maturitní zkouškou. Absolventi mohou pokračovat ve studiu tohoto oboru na vysokých školách v Praze, Brně i Liberci (dřevoařské inženýrství, design nábytku, architektura aj.), nebo najdou uplatnění v praxi v nábytkářských a dřevozpracujících firmách (mistři, konstruktéři, návrháři), v projekčních a architektonických ateliérech, v kuchyňských studiích, specializovaných prodejnách nábytku nebo jako samostatní bytoví architekti.



3D vizualizace



Papírový nábytek





VYŠŠÍ ODBORNÁ ŠKOLA OBALOVÉ TECHNIKY A STŘEDNÍ ŠKOLA, ŠTĚTÍ

NAŠE, VAŠE, ALE PŘEDEVŠÍM TVĚ ŠKOLA

Škola má více než 30letou tradici u konvenčních oborů a pružně reaguje na potřeby moderních a vyvíjejících se oborů, jakými jsou díky využívání IT do jisté míry všechny námi nabízené. Hovoří za nás tisíce spokojeně uplatněných absolventů po celé ČR, ale i v zahraničí.

Tebou zvolený obor se majoritně vyučuje v budově v Pivovarské ulici, ale i případné minimální přecházení mezi budovami je otázkou několika málo minut. Štětí je malebné městečko, kde je vše blízko a zároveň zde nic nechybí.



JDEME S DOBOU

Vzhledem k IT zaměření naší školy a snaze být vždy o krok vpřed je veškerá školní agenda vedena elektronicky. Studenti i rodiče využívají el. žákovské knížky i omlouvání absencí. Škola též provozuje LMS systém Moodle, obsahující rozsáhlou digitální knihovnu textů, prezentací a multimediálních dokumentů pro výuku odborných, všeobecně vzdělávacích a jazykových předmětů. Díky tomu můžete pohodlně studovat a zasílat své práce odkudkoliv. Jako další zajímavost uvedme školní intranetový portál a elektronické nástěnky, na které je možný přístup i z domova. Zde je možné sledovat aktuální informace či změny v rozvrhu.

VYBAVENÍ ŠKOLY

Škola nabízí bohaté strojové vybavení od řezacích ploterů, výsekových lisů, tiskových řešení, přes 3D tisk, kompletně vybavenou truhlářskou dílnu vč. CNC a dřevobráběcích strojů, programovatelného robota až po HW laboratoř a další.

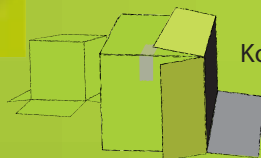
Škola dále provozuje certifikované svářečské kurzy či signmakingovou dílnu.

KONTAKT

Kostelní 134, 411 08 Štětí

+420 411 152 000

info@odbornaskola.cz



BUDOVA V PIVOVARSKÉ

NEJBLIŽŠÍ TERMÍN
OTEVŘENÝCH DVEŘÍ:

WWW.ODBORNASKOLA.CZ



VYŠŠÍ ODBORNÁ ŠKOLA OBALOVÉ TECHNIKY A STŘEDNÍ ŠKOLA, ŠTĚTÍ

UČEBNÍ OBOR: ELEKTRIKÁŘ

26-51-H/01

Nauč se moderní řemeslo, které tě uživí! Navíc máš možnost maturitní nástavby špičkového oboru Mechatronik. Náš obor Elektrikář nabízí vždy něco navíc!

NABÍZÍME

Získáš potřebné znalosti a praktické dovednosti v oboru slaboproudé elektrotechniky. Pochopíš elektrické rozvody a instalace, moderní trendy v oblasti tzv. inteligentních elektroinstalací, zapojování elektrických spotřebičů, opravy elektrických zařízení, sdělovací a zabezpečovací techniku. Postupně získáš potřebné znalosti i praktické dovednosti v oblasti všeobecných základů elektroniky, činnosti jednotlivých elektronických prvků a součástí. Dokážeš ověřovat bezchybné funkce jednotlivých zapojení až po konkrétní výrobu různých elektronických zařízení, údržbu

a opravy přístrojů měřící, průmyslové a výpočetní techniky. Seznámíš se s principy sítě WiFi a naučíš se budovat jejich topologii.

Opravíš nejrůznější elektrospotřebiče, pochopíš programování logických automatů, montáž a instalace zabezpečovacích systémů, práci s výpočetní technikou, textovými editory a grafickými programy včetně aplikací pro návrhy elektrických zařízení, využití internetu k elektronické korespondenci a vyhledávání informací. Rovněž získáš dobrou orientaci v technické dokumentaci. Budeš dokonale připraven i pro samostatnou práci živnostenského charakteru.

NAUČÍŠ SE

Nadaným a úspěšným žákům učebního oboru Elektrikář umožníme pokračování studia ve formě maturitního oboru Mechanik elektrotechnik.





VYŠŠÍ ODBORNÁ ŠKOLA OBALOVÉ TECHNIKY A STŘEDNÍ ŠKOLA, ŠTĚTÍ

NAŠE, VAŠE, ALE PŘEDEVŠÍM TVĚ ŠKOLA

Škola má více než 30letou tradici u konvenčních oborů a pružně reaguje na potřeby moderních a vyvíjejících se oborů, jakými jsou díky využívání IT do jisté míry všechny námi nabízené. Hovoří za nás tisíce spokojeně uplatněných absolventů po celé ČR, ale i v zahraničí.

Tebou zvolený obor se majoritně vyučuje v budově v Pivovarské ulici, ale i případné minimální přecházení mezi budovami je otázkou několika málo minut. Štětí je malebné městečko, kde je vše blízko a zároveň zde nic nechybí.



JDEME S DOBOU

Vzhledem k IT zaměření naší školy a snaze být vždy o krok vpřed je veškerá školní agenda vedena elektronicky. Studenti i rodiče využívají el. žákovské knížky i omlouvání absencí. Škola též provozuje LMS systém Moodle, obsahující rozsáhlou digitální knihovnu textů, prezentací a multimediálních dokumentů pro výuku odborných, všeobecně vzdělávacích a jazykových předmětů. Díky tomu můžete pohodlně studovat a zasílat své práce odkudkoliv. Jako další zajímavost uvedme školní intranetový portál a elektronické nástěnky, na které je možný přístup i z domova. Zde je možné sledovat aktuální informace či změny v rozvrhu.

VYBAVENÍ ŠKOLY

Škola nabízí bohaté strojové vybavení od řezacích ploterů, výsekových lisů, tiskových řešení, přes 3D tisk, kompletně vybavenou truhlářskou dílnu vč. CNC a dřevobráběcích strojů, programovatelného robota až po HW laboratoř a další.

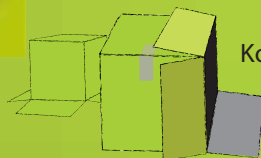
Škola dále provozuje certifikované svářečské kurzy či signmakingovou dílnu.

KONTAKT

Kostelní 134, 411 08 Štětí

+420 411 152 000

info@odbornaskola.cz



BUDOVA V PIVOVARSKÉ

NEJBLIŽŠÍ TERMÍN
OTEVŘENÝCH DVEŘÍ:

WWW.ODBORNASKOLA.CZ



VYŠŠÍ ODBORNÁ ŠKOLA OBALOVÉ TECHNIKY A STŘEDNÍ ŠKOLA, ŠTĚTÍ

DOMOV MLÁDEŽE

Škola disponuje zcela novým domovem mládeže hotelového typu s kapacitou 130 lůžek a bezbariérovým přístupem. Zde jsou žáci ubytováni v moderních, dvoulůžkových pokojích, přičemž vždy dva pokoje mají k dispozici vlastní sociální zařízení a sprchu.

V budově domova mládeže se nachází 2 velké, plně vybavené kuchyňky a 6 základních kuchyňských koutů. V každém pokoji jsou kabelové přípojky na internet, který škola poskytuje v rámci ubytování zdarma. Dále je internát pokryt bezdrátovou sítí WiFi.

Vysokým standardem tohoto ubytovacího zařízení budete velice překvapeni!

CENA UBYTOVÁNÍ ČINNÍ KČ 1 300,-/MĚSÍČNĚ



DOMOV MLÁDEŽE



SPORTOVNÍ VYŽITÍ

VOLNÝ ČAS, SPORT a ZÁBAVA

Cílem školy je zajistit žákům kvalitní volnočasové aktivity. Přímo v rámci objektu máš možnost bezplatně využívat 2 TV a konferenční místnosti, basketbalový koš, pinpongový stůl, kulečník, PC klubovnu, fitness, nebo navštívit naši 200 m vzdálenou tělocvičnu se širokou nabídkou vybavení pro kolektivní sporty.

Nedaleko města je sportovní centrum Račice s veslařským kanálem. 2 km dlouhou vodní plochu s možností koupání lemuje asfaltová cesta vhodná pro in-line brusle a cyklistiku, v zimě je možné na kanálu bruslit.

Městské kino se nachází nedaleko domova mládeže v centru města stejně jako bowling a další kulturní či společenské vyžití. Máš-li ambice zúčastnit se kurzu společenských tanců nebo získat řidičské oprávnění, i tyto možnosti město naskýtá.



WWW.ODBORNASKOLA.CZ



VYŠŠÍ ODBORNÁ ŠKOLA OBALOVÉ TECHNIKY A STŘEDNÍ ŠKOLA, ŠTĚTÍ



POZNÁNÍ JE TO, O TU BĚŽÍ MEZINÁRODNÍ VÝMĚNNÉ POBYTY

Výuka anglického jazyka na naší škole je podpořena programem Comenius, který je zaměřen na školní vzdělávání. Cílem programu je rozvíjet porozumění mezi mladými lidmi z různých evropských zemí, pomáhat jim osvojit si základní životní dovednosti nezbytné pro jejich osobní rozvoj a pro jejich budoucí zaměstnání. Podstatou projektu je vzájemná spolupráce studentů na dílčích úkolech během tzv. mobilit – – výměnných pobytů studentů v partnerských zemích, jako Estonsko, Nizozemsko, Polsko, Rumunsko či Turecko.



COMENIUS 2012



fachPack 2012

POZNÁVACÍ ZÁJEZDY A EXKURZE

Provázanost našich studijních a učebních oborů s praxí chápeme jako klíčovou záležitost. Proto aktivně spolupracujeme s významnými leadery v oblasti obalové techniky, informatiky a designu u nás i v zahraničí. Jsme členy odborných asociací. Pořádáme workshopy, kterých se účastní významné osobnosti z podnikatelského sektoru. Mohou tak žákům školy poskytnout cenné podněty pro jejich další profesní vývoj. V rámci výuky odborných předmětů organizujeme pravidelné exkurze na evropské oborové veletrhy, jako Embax v Brně, německý FachPack, či Emballage ve Francii, exkurze do předních firem, stejně tak jako naučné kulturní zájezdy na významná místa po celé Evropě. Budeš tak mít možnost na vlastní oči poznávat krásy vyučovaných dějin výtvarné kultury a architektury. Výjimkou není Francie nebo Itálie.

Pro nás není nic daleko!

WWW.ODBORNASKOLA.CZ