



ČESKÁ ŠKOLNÍ INSPEKCE

Oblastní pracoviště

Zlín

Inspekční zpráva

Školní jídelna

Základní škola INTEGRA Vsetín

Adresa: Rybníky 1628, PSČ 755 01 Vsetín

Identifikátor: 600 001 792

Zřizovatelé: Salesiánské sdružení Dona Boska, reg. pob. Vsetín

Rybníky 1628, PSČ 755 01 Vsetín

Město Vsetín, Svárov 1080, PSČ 755 01 Vsetín

Universita Palackého v Olomouci, Křížkovského 10, PSČ 771 40 Olomouc

Školský úřad Vsetín, Pod Vršky 27, PSČ 755 01 Vsetín

Termín konání orientační inspekce: 1. únor 2000

Čj.	154 11/2000-11103
Signatura	io4ct305

ZJIŠTĚNÉ SKUTEČNOSTI

Základní škola se nachází v objektu zrušené mateřské školy a jeslí. Svou činnost zahájila od 1. září 1992. Pro školní stravování využívá původní kuchyni mateřské školy, jídelna byla vyřešena stavební úpravou přilehlých prostor. V současné době se připravuje projekt modernizace celého komplexu školního stravování, jehož realizace bude probíhat po etapách dle finančních možností školy.

Do sítě škol, předškolních zařízení a školských zařízení je zařazena škola opakovaně s účinností od 1.9.1999. Toto rozhodnutí vydalo MŠMT ČR pod čj. 25 707/99-21 dne 18.11.1999. Součástí školy je základní škola, mateřská škola, školní družina i školní jídelna.

Právní formou školy je zájmové sdružení právnických osob. Dle Zakladatelské smlouvy o vytvoření zájmového sdružení právnických osob ve znění změn a doplňků, uzavřené v souladu s § 20 f občanského zákoníku je předmětem činnosti zajištění a výkon služeb základní školy. Nejvyšším orgánem je správní rada s předsedou, výkonným orgánem je ředitel školy jmenovaný správní radou a kontrolním orgánem je dozorčí rada.

Kontrolou dokumentace, která se týká školní jídelny, bylo zjištěno:

Ředitel školy předložil Školskému úřadu ve Vsetíně dne 9. října 1998 žádost o poskytnutí dotace ze státního rozpočtu, uzavření smlouvy na školní rok 1999/2000 a žádost o zvýšení dotace. Bylo tak splněno základní ustanovení § 1 odst. 2 nařízení vlády č. 321/1998Sb., kterým se mění nařízení vlády č. 324/1996Sb., které stanoví podmínky a výši poskytování dotací soukromým školám, předškolním a školským zařízením (dále jen nařízení vlády).

Na základě dané žádosti uzavřel Školský úřad ve Vsetíně zastoupený ředitelkou úřadu se soukromou školou zastoupenou ředitelem školy smlouvu o poskytnutí dotace soukromé škole na školní rok 1999/2000 pod čj. 952-1/99-ŘŠÚ. Dotace je poskytnuta k financování neinvestičních výdajů souvisejících s výchovou a vzděláváním a s běžným provozem školy na školní rok 1999/2000. Výše dotace byla stanovena dle § 5 odst. 2 nařízení vlády ve výši 60% z normativu stanoveného MŠMT ČR, upraveného na podmínky okresu pro základní školu.

Smlouva o zvýšení dotace soukromé škole na školní rok 1999/2000 uzavřená mezi Školským úřadem ve Vsetíně, který je zastoupen ředitelkou a soukromou školou zastoupenou ředitelem školy je vedena pod čj. 953-1/99-ŘŠÚ. Zvyšuje procentní podíl dotace škole v denním studiu dle § 6 odst. 1 nařízení vlády na 90% z normativu stanoveného MŠMT ČR, upraveného na podmínky okresu pro základní školu. Škola doložila v termínu do 31.1.1999 školskému úřadu splnění dalších podmínek uvedených v § 6 odst. 5 nařízení vlády.

Obě smlouvy jsou uzavřeny za určitých podmínek. Dojde-li ke změně, škola finanční prostředky vrací.

Organizace provozu je v souladu s vyhláškou č. 48/1993 Sb., o školním stravování. Pro čtyři stravované věkové kategorie jsou připravovány příslušné pokrmy: pro oddělení mateřské školy přesnídávka, oběd a svačina, pro žáky 1. - 8. ročníku a zaměstnance oběd. Finanční normativy na nákup potravin jsou stanoveny u všech kategorií shodně na úrovni 20% stanoveného rozpětí. Při přípravě pokrmů je postupováno podle platných receptur školního stravování, spotřební normy i technologické postupy jsou dodržovány. Jídelníček je sestavován pestře a v souladu se zásadami racionální výživy. Průběžně se vyhodnocuje zpracováním "spotřebního koše" dle metodiky MŠMT ČR. Při inspekci provedla metodička školního stravování grafické porovnání období 1-4/1999 a 9-12/1999. Podstatný rozdíl se projevil především ve větším

využití ovoce a zeleniny v podzimním období, kdy je toto zboží finančně dostupnější. Celkově je možno hodnotit dodržování normativů doporučených potravin jako dobré, avšak odpovídající možnostem využívaného rozpětí finančních normativů, tedy pouze z 20%. (Viz přílohy 1 a 2). Doporučit lze vyšší spotřebu zeleniny v syrovém i vařeném stavu a v pestrém sortimentu i technologických úpravách.

Příspěvky rodičů i zaměstnanců jsou stanoveny správně ve výši finančních normativů na nákup potravin, u zaměstnanců je využito nejvyššího normativu a tedy i poplatku kategorie středních škol-chlapci. Snaha nepoškodit děti a žáky při společném stravování odpovídá celému pojetí této školy.

V dodržování osobní hygieny ani hygieny provozu nebyly zjištěny závady. Pracovnice mají platné zdravotní průkazy s potvrzením znalostí hygienického minima.

Škola velmi úzce spolupracuje s rodiči. Mnozí se podílejí na zkvalitnění stravování darováním ovoce nebo zeleniny.

Operativní evidence školní jídelny je zpracovávána způsobem, který byl v okrese jednotně zaveden metodickou školního stravování. Při inspekci bylo provedeno zpracování roku 1999 z prvotních údajů (počty vydaných porcí, stanovené finanční normativy) a výstupy byly odsouhlaseny na účetnictví školy.

Kontrola úhrady potravin-příjmy za stravné za rok 1999

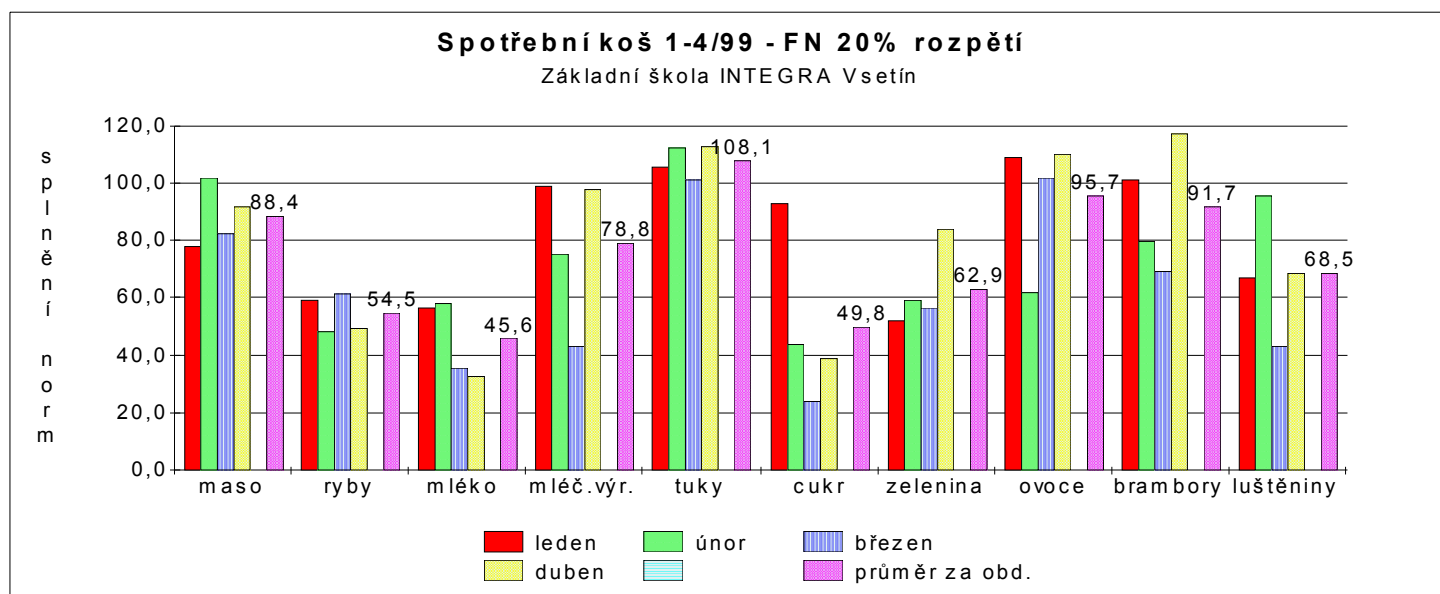
Měsíc	normativ	předpis stravného	příjmy za stravné	spotřeba potravin
leden	38 786,30	38 786,30	36 082,00	34 018,58
únor	33 221,10	33 221,10	36 641,30	32 307,58
březen	33 857,40	33 857,40	39 819,80	29 449,03
duben	35 703,30	35 703,30	26 394,90	37 625,09
květen	39 194,80	39 194,80	37 846,30	40 371,25
červen	36 126,50	36 126,50	39 676,30	40 761,01
červenec	0,00	0,00	0,00	0,00
srpen	0,00	0,00	0,00	0,00
září	53 809,10	53 809,10	52 814,30	51 329,14
říjen	37 629,90	37 629,90	39 524,00	37 819,78
listopad	46 979,90	46 979,90	46 787,30	48 000,41
prosinec	34 043,70	34 043,70	32 275,00	39 968,52
přeplatek/nedoplatek k 1.1.1999			5 879,00	
přeplatek/nedoplatek k 31.12.1999			-4 388,20	
celkem	389 352,00	389 352,00	389 352,00	391 650,39
překročení spotřeby potravin proti propočtenému finančnímu normativu				-2 298,39

Úspora nebo provaření jsou sledovány denně ve výdejkách potravin, měsíčně v měsíčních uzávěrkách i kumulovaně od počátku roku. V ročním sledování však došlo k záměně znaménka a tím k početní

chybě.

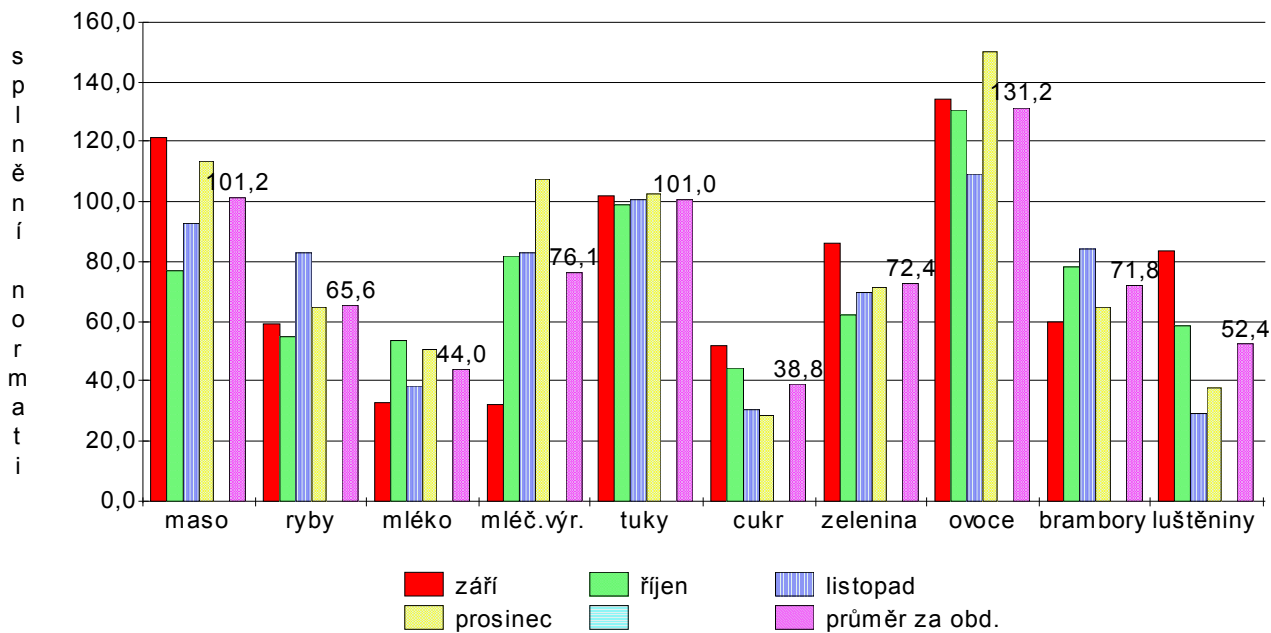
Po projednání s ředitelem školy nebude o tuto částku snížen finanční normativ k 1.1.2000, aby nebyla snížena úroveň stravování. Potraviny byly prokazatelně spotřebovány pro děti a budou uhrazeny z jiných zdrojů.

Současně bylo dohodnuto opatření, že metodička školního stravování dodá do počítače jídelny svůj kontrolní program, který může současně sloužit ke zpracování operativní evidence jídelny i průběžné kontrole na účetnictví školy.



Spotřební koš 9-12/99 - FN 20% rozpětí

Základní škola INTEGRA Vsetín



DALŠÍ VÝZNAMNÁ ZJIŠTĚNÍ

Školní jídelna je umístěna v přízemí budovy, které má bezbariérovou úpravu. Provoz školního stravování je maximálně přizpůsoben postiženým žákům. Obědy jsou vydávány jednotlivým třídám po poslední vyučovací hodině. Do jídelny přicházejí žáci se svými učiteli v malých skupinách, takže v poměrně malé místnosti je klid a pohoda. Žáci v této optimální atmosféře získávají správné zdravotní uvědomění, jehož je stravování nedílnou součástí. Vztah učitelů k žákům je velmi vstřícný a přátelský. Dozor nad žáky při společném stravování je realizován dle vypracovaného a vyvěšeného rozvrhu.

V době inspekce přicházely do jídelny skupinky žáků z jednotlivých tříd, kterým byl ihned vydáván oběd. Žáci se během oběda nerušili navzájem, při jídle dodržovali kulturu stolování. V jídelně panovala příjemná atmosféra.

Inspekční činnost potvrdila, že dohodnutá pravidla jednání jsou žáky školy akceptována.

VÝČET DOKLADŮ, O KTERÉ SE INSPEKČNÍ ZJIŠTĚNÍ OPÍRÁ

Nařízení vlády č. 324/1996Sb., ve znění č. 321/1998Sb., kterým se stanoví podmínky a výše poskytování dotací soukromým školám, předškolním a školským zařízením.

Rozhodnutí MŠMT ČR čj. 25 707/99-21 vydané dne 18.11.1999 o zařazení školy do sítě škol, předškolních a školských zařízení s účinností od 1.9.1999.

Zakladatelská smlouva ze dne 21.1.1999 podepsaná představiteli zakládajících subjektů.

Žádost o poskytnutí dotace ze státního rozpočtu a uzavření smlouvy se školským úřadem na školní rok 1999/2000 a zvýšení dotace pro Privátní školu s integrovaným vzděláváním a výchovou, nadace ze dne 9.10.1998.

Smlouva o poskytnutí dotace soukromé škole na školní rok 1999/2000 vydaná pod čj. 952-1/99-ŘŠÚ dne 22.3.1999.

Smlouva o zvýšení dotace soukromé škole na školní rok 1999/2000 ze dne 22.3.1999 vydaná pod čj. 953-1/99-ŘŠÚ.

ZÁVĚR

Pozitiva:

- Klidná a příjemná atmosféra ve školní jídelně způsobená stravováním žáků školy v malých skupinách.
- Dokumentace školy, která se týká školního stravování, je vedena v souladu s právními normami.

Doporučení:

- Vypracovat a vyvěsit provozní řád školní jídelny.
- Školní stravování obohatit o větší množství zeleniny v syrovém i vařeném stavu.

Na základě provedené kontroly hodnotí ČŠI úroveň školní jídelny jako velmi dobrou

.

Datum vyhotovení inspekční zprávy a složení inspekčního týmu

Razítko ČŠI

Školní inspektoři

Titul, jméno a příjmení

Podpis

Vedoucí týmu

Mgr. Věra Mrázová

Věra Mrázová v.r.

Externí spolupracovnice paní Dagmar Indruchová, metodik školního stravování

Ve Vsetíně dne 4. února 2000

Přílohy: 0

Datum a podpis ředitele školského zařízení stvrzující převzetí inspekční zprávy

Datum převzetí inspekční zprávy 7. února 2000

Razítko školy

Ředitel školského zařízení

Podpis

Ing. Libor Podešva

Podešva Libor v.r.

Předmětem inspekce bylo dílčí zhodnocení činnosti školského zařízení dle § 18 odst. 3, 4 zákona ČNR č. 564/1990 Sb., o státní správě a samosprávě ve školství, ve znění pozdějších předpisů.

Dle § 19 odst. 8 téhož zákona může ředitel školského zařízení podat připomínky k obsahu inspekční zprávy České školní inspekci do 14 dnů po jejím obdržení. Připomínky k obsahu inspekční zprávy jsou její součástí.

Hodnotící stupnice

Stupeň	Širší slovní hodnocení
Vynikající	Zcela mimořádný, příkladný
Velmi dobrý	Výrazná převaha pozitiv, drobné a formální nedostatky, nadprůměrná až spíše nadprůměrná úroveň
Dobrý	Negativa a pozitiva v rovnováze, průměrná úroveň
Ještě vyhovující	Převaha negativ, výrazné nedostatky, citelně slabá místa
Nevyhovující	Zásadní nedostatky, které ohrožují průběh výchovně-vzdělávacího procesu
Plní, je v souladu	Dodržuje, čerpá účelně, efektivně
Neplní, není v souladu	Nedodržuje, nečerpá účelně, efektivně

Další adresáti inspekční zprávy

Adresát	Datum předání/odeslání inspekční zprávy	Podpis příjemce nebo čj. jednacního protokolu ČŠI
Školský úřad Vsetín, Pod Vršky 27	2000-02-24	předáno osobně
Zřizovatel: Salesiánské sdružení Dona Boska, reg. pob. Vsetín Město Vsetín, Svárov 1080 Universita Palackého v Olomouci, K Žižkovského 10	2000-02-24	čj. 32/2000 čj. 33/2000

Připomínky ředitele:

Datum	Čj. jednacního protokolu ČŠI	Text
2000-02-21	čj. 31/2000	připomínky nebyly podány