



# ČESKÁ ŠKOLNÍ INSPEKCE

Oblastní pracoviště

Střední Čechy

---

## Inspekční zpráva

**Základní škola Krušovice, okres Rakovník**

270 53 Krušovice 128

Identifikátor školy: 600 055 663

Zřizovatel: Obec Krušovice, 270 53 Krušovice 47

Školský úřad Rakovník, Nádražní 102/II, 269 01 Rakovník

Termín konání orientační inspekce: 5. - 7. říjen 1999

Čj.	026 251/99-2168
Signatura	ob6bt101

Základní škola Krušovice, okres Rakovník, je neúplná základní škola s 1. až 5. ročníkem. Ve školním roce 1999/2000 má celkem 40 žáků a je organizována jako dvojtřídní, s jedním oddělením školní družiny.

Třída	Ročník	Počet žáků	Z toho dívek
I.	1.	7	2
	2.	9	3
	4.	4	2
	Celkem	20	7

Třída	Ročník	Počet žáků	Z toho dívek
II.	3.	10	6
	5.	10	2
	Celkem	20	8

## HODNOCENÍ KVALITY VZDĚLÁVÁNÍ

### Český jazyk

V 1. ročníku je týdně vyučováno devět hodin českého jazyka, ve 2. a 3. ročníku deset vyučovacích hodin, ve 4. a 5. ročníku sedm vyučovacích hodin. Časová dotace předmětu odpovídá schválenému učebnímu plánu vzdělávacího programu Základní škola čj. 16 847/96-2. Ve škole se nevyučují nepovinné předměty a nejsou zavedeny zájmové útvary se vztahem ke sledovanému předmětu. Časové tematické plány, ve kterých je zpracováno rozčlenění učiva do jednotlivých ročníků, odpovídají učebním osnovám.

Český jazyk ve škole vyučují celkem tři vyučující. Z celkového počtu vyučovacích hodin českého jazyka je 84,2 % odučeno zkušenými učiteli s příslušnou odbornou a pedagogickou způsobilostí, 15,8 % učitelkou bez příslušné odborné a pedagogické způsobilosti. Učebny využívané při výuce jsou prostorově vyhovující. Výška některých žákovských stolků a židlí v učebně II. třídy neodpovídá antropometrickým požadavkům. Vybavení učebními pomůckami a didaktickou technikou pro výuku předmětu odpovídá běžnému standardu. Používané učebnice a učební texty jsou součástí ucelené řady, škola je jimi vybavena pouze v nezbytném množství. Z hlediska obecných pedagogických zásad a psychohygienických podmínek není optimální zařazení tří hodin českého jazyka v I. třídě na odpolední vyučování. Rušivě působí blikání čtyř svítidel a kývání některých žákovských stolků v učebně I. třídy.

Netradičně je organizována výuka v I. třídě, kde se na výuce českého jazyka podílejí tři vyučující. Organizace odpolední výuky českého jazyka v I. třídě je nevhodná (viz kapitola Organizování). Ve všech čtyřech hospitovaných hodinách převažovalo účelné řízení výuky. Dílčí organizační nedostatky se projeví ve dvou hodinách se spojenými ročníky (ne vždy byli všichni žáci efektivně zaměstnáni). Používané formy a metody výuky byly přiměřené věku žáků a specifickým podmínkám tříd. Organizace výuky většinou umožňovala žákům pracovat individuálním tempem.

Ve všech hospitovaných hodinách byly zařazeny vstupní motivační metody. Ve dvou případech byla využita aktualizace učiva. Při hodnocení výkonů žáků v hospitovaných hodinách byly respektovány jejich individuální dispozice. V žádné ze sledovaných hodin se neobjevilo sebehodnocení. V závěru většiny hospitovaných hodin chybělo celkové zhodnocení výkonu žáků. Při nácviu psaní v jedné hodině nebyly důsledně opravovány chyby a žáci na ně nebyli upozorněni. Průběžná klasifikace v žákovských knížkách a notýscích je co do četnosti dostatečná. V některých případech však chybí konkrétní informace o tom, co bylo předmětem klasifikace.

Vztahy mezi vyučujícími a žáky byly v hospitovaných hodinách velmi dobré, učitelé respektují osobnost žáka. Toto zjištění koresponduje s vyhodnocením dotazníků pro rodiče, ve kterých

vyjádřilo se vztahy mezi učiteli a žáky spokojenost 89,2 % rodičů. V některých hodinách však nebylo dostatečně dbáno na rozvoj komunikativních dovedností žáků.

***Plánování a příprava výuky českého jazyka je celkově hodnocena jako velmi dobrá. Personální a materiální podmínky jsou hodnoceny jako dobré, citelně slabá místa jsou v psychohygienických podmínkách. Organizace, formy a metody výuky, motivace a hodnocení, interakce a komunikace jsou na průměrné úrovni. Celkově je výuka českého jazyka hodnocena jako dobrá.***

## **Matematika**

V 1. ročníku jsou týdně vyučovány čtyři hodiny matematiky, ve 2. až 5. ročníku pět hodin, což je v souladu se schváleným učebním plánem. Nevyučují se nepovinné předměty a nejsou zavedeny zájmové útvary se vztahem k matematice. V časových tematických plánech je zajištěna kontinuita výuky matematiky mezi jednotlivými ročníky. Tyto plány učiva nerespektují metodický pokyn MŠMT ČR čj. 25 018/98-22 (Úpravy a doplňky základní pedagogické dokumentace vzdělávacího programu Základní škola). Kontrolou třídních knih za školní rok 1998/1999 bylo zjištěno, že tento nedostatek z hlediska plánování výuky matematiky přetrvává z předcházejícího školního roku.

Výuku matematiky zabezpečují dva zkušení učitelé s příslušnou odbornou a pedagogickou způsobilostí. Učebny využívané při výuce prostorově ještě vyhovují současnému počtu žáků. Po estetické stránce působí zařízení a vybavení učeben pro výuku matematiky strohým dojmem. Vybavení učebními pomůckami a didaktickou technikou pro výuku předmětu je na běžné úrovni, některé základní pomůcky však chybí (např. demonstrační desítkové počítadlo). Učebnice používané při výuce matematiky jsou součástí ucelené řady. Ve škole jsou k dispozici pouze v nezbytném počtu. Výuka matematiky je v rozvrhu hodin zařazena na první nebo druhou vyučovací hodinu, což odpovídá obecným pedagogickým zásadám.

Struktura všech tří hospitovaných hodin odpovídala výukovým cílům a věku žáků. Dílčí nedostatky byly patrné při organizaci práce ve třídě se třemi spojenými ročníky. V jedné z hodin nebyly účelně a v dostatečném množství využívány učební pomůcky, ve dvou hodinách byla výuka dostatečně názorná a byl vytvořen prostor pro individuální aktivity. Organizace výuky většinou umožňovala žákům pracovat individuálním tempem. V jedné hodině byla používána nepřesná matematická terminologie.

Byla využívána úvodní motivace. Mezipředmětové vztahy se objevily pouze ojediněle, méně byla zařazována sebekontrola a sebehodnocení. Při hodnocení výkonů žáků v hospitovaných hodinách byla oceňována snaha a pokrok. V závěru dvou vyučovacích hodin bylo provedeno celkové zhodnocení, v jedné hodině závěrečné hodnocení chybělo. Četnost průběžné klasifikace v žákovských knížkách a notýscích je dostatečná, často však chybí konkrétní informace o tom, co bylo předmětem klasifikace.

Dohodnutá pravidla spolupráce a komunikace byla většinou žáků akceptována. Nerespektování těchto pravidel se projevilo pouze v jedné vyučovací hodině u dvou žáků, kteří nekázně částečně narušovali výuku.

***V plánování a přípravě výuky matematiky jsou citelná slabá místa. Personální podmínky výuky předmětu jsou vynikající, materiální a psychohygienické podmínky jsou dobré. V účelnosti a vhodnosti organizace výuky matematiky jsou citelná slabá místa. Používané formy a metody výuky jsou dobré. Motivace a hodnocení, interakce a komunikace jsou na průměrné úrovni. Celkově je výuka matematiky hodnocena jako dobrá.***

## **Tělesná výchova**

V souladu se schváleným učebním plánem jsou ve všech ročnících vyučovány dvě hodiny tělesné výchovy týdně. Ve škole se nevyučují nepovinné předměty a nejsou zavedeny zájmové útvary se vztahem ke sledovanému předmětu. Nebylo zjištěno neplnění učebních osnov tělesné výchovy.

Tělesnou výchovu ve škole vyučují dvě učitelky. Z celkového počtu čtyř vyučovacích hodin týdně jsou tři hodiny (75 %) odučeny učitelkou s příslušnou odbornou a pedagogickou způsobilostí a jedna hodina (25 %) učitelkou bez příslušné odborné a pedagogické způsobilosti. Při výuce tělesné výchovy je využívána cvičebna, ve které jsou však uložena starší nepoužívaná bradla, a proto není možné efektivně využívat celý její prostor. Umístění bradel ve cvičebně a nezabezpečení akumulčních kamen ochrannými kryty je z hlediska bezpečnosti žáků nevhodné. Při výuce bývá též využíváno hřiště bez běžecké dráhy a bez doskočiště. Ve vybavení cvičebním náčiním jsou některé dílčí nedostatky (např. neúplné je vybavení míči, chybí volejbalová síť a koše na košíkovou).

Výuka tělesné výchovy v I. třídě je nestandardně organizována tak, že předmět vyučují dvě učitelky. Převlékání žáků do cvičebního úboru bylo v obou hospitovaných hodinách organizováno až ve cvičebně v úvodu vyučovací hodiny na úkor času, který je určen pro cvičení. Náplň hospitovaných hodin byla pestrá, se střídáním činností. V některých případech však tyto činnosti na sebe plynule nenavazovaly.

Žáci byli v hodinách motivováni. K průběžné motivaci byly vhodně zařazeny také soutěže a hry přiměřené věku žáků. Při hodnocení výkonu žáků bylo přihlíženo k jejich individuálním dispozicím. Závěrečné hodnocení bylo provedeno pouze v jedné vyučovací hodině. V průběhu školního roku se neobjevuje klasifikace z tělesné výchovy v žakovských knížkách a notýscích.

Úroveň spolupráce a komunikace mezi žáky a učitelkami nebyla ve sledovaných hodinách dobrá. Někteří žáci nerespektovali pokyny vyučujících, čímž byl narušen plynulý průběh vyučovacích hodin. Vzájemné vztahy mezi některými žáky postrádaly prvky tolerantnosti a smyslu pro vzájemnou ohleduplnost, což se projevilo slovním (a v jednom případě též fyzickým) vzájemným napadením žáků.

***Plánování a příprava výuky tělesné výchovy je hodnocena jako velmi dobrá. Personální a psychohygienické podmínky jsou dobré, citelná slabá místa jsou v materiálních podmínkách výuky tělesné výchovy. Z hlediska organizace výuky byla patrná citelná slabá místa. Formy a metody výuky, motivace a hodnocení jsou na průměrné úrovni. Zásadní nedostatky jsou v úrovni spolupráce a komunikace mezi žáky navzájem a mezi žáky a pedagogy. Celkově má výuka tělesné výchovy průměrnou úroveň.***

## **Hodnocení kvality vzdělávání v českém jazyce, matematice a tělesné výchově**

***Plánování a příprava sledovaných předmětů je na průměrné úrovni. Personální podmínky jsou velmi dobré, materiální a psychohygienické podmínky jsou dobré. V účelnosti a vhodnosti organizace výuky jsou citelná slabá místa. Používané formy a metody práce, motivace a hodnocení jsou hodnoceny jako dobré. Citelná slabá místa jsou v oblasti interakce a komunikace. Celkově je výuka sledovaných předmětů hodnocena jako dobrá.***

## HODNOCENÍ KVALITY ŘÍZENÍ

### Plánování

Dlouhodobé koncepční záměry nejsou písemně zpracovány. Ředitel školy formuloval pouze základní úkoly z hlediska dlouhodobého vývoje školy a to jak pro oblast výchovně-vzdělávací, tak materiálně-technických podmínek. Pro tento školní rok je písemně zpracován dokument Organizace a plán činnosti ve školním roce 1999/2000. Vychází z analýzy stavu, jsou v něm stanoveny priority, tzv. „hlavní úkoly“. Byl projednán s pracovníky školy a předložen zřizovateli. Je z větší části reálný, některé v něm uváděné opravy školní budovy však zřizovatel zřejmě nebude moci finančně zabezpečit. Krátkodobé (měsíční) plány jsou funkční, v praxi osvědčené. Plnění uložených úkolů je sledováno a vyhodnocováno na pracovních poradách.

Výuka ve škole probíhá v souladu s učebním plánem vzdělávacího programu Základní škola čj. 16 847/96-2. Z hlediska potřeb a zájmů žáků a rodičů je nedostatkem chybějící nabídka aktivit pro volný čas dětí (nepovinné předměty a zájmové útvary). V dotaznících pro rodiče nebyla s dalšími aktivitami školy spokojena téměř pětina rodičů (viz příloha inspekční zprávy).

Pro výuku jsou zpracovány přehledné časové tematické plány učiva. V některých z nich byly zjištěny nedostatky (viz hodnocení kvality vzdělávání v matematice). Individuální plány pro žáky s diagnostikovanou poruchou učení a zdravotním postižením nejsou zpracovány.

***V oblasti plánování jsou pozitiva a negativa zhruba v rovnováze. Plánování je celkově hodnoceno jako dobré.***

### Organizování

Organizační struktura je vzhledem k velikosti školy poměrně jednoduchá, opírá se o písemný dokument Organizace školy zpracovaný ředitelem školy. Pro letošní školní rok však nebyl aktualizován (nepřesně je v něm uvedena doba provozu školní družiny a délka polední přestávky). Také v další dokumentaci upravující organizaci výchovně-vzdělávací činnosti byly zjištěny dílčí nedostatky. Řád školy obsahuje pouze příkazové a zákazové formulace, nejsou v něm obsažena práva žáků, nepřesně je uvedena doba provozu školní družiny. Zařazení tří hodin českého jazyka v rozvrhu hodin I. třídy na odpolední vyučování neodpovídá obecným pedagogickým zásadám. V těchto hodinách jsou navíc v zadní části učebny přítomni žáci školní družiny, jejichž činnost narušuje výuku a neumožňuje vyučovaným žákům plnou koncentraci na práci.

Poradním orgánem ředitele je pedagogická rada, která se schází pětkrát ročně. Zápisy z jednání jsou podrobné, mají velmi dobrou vypovídací hodnotu. Zajištění informovanosti uvnitř školy je bezproblémové. Ze strany ředitele školy převládá osobní jednání, informace dlouhodobějšího charakteru jsou zveřejňovány na nástěnce v kanceláři školy. Vnější informační systém je na dobré úrovni. Čtyřikrát ročně se konají třídní schůzky, kterých se účastní většina rodičů. V případě řešení aktuálních problémů jsou rodiče bezprostředně pozváni do školy. K zajištění průběžné informovanosti o výsledcích a průběhu vzdělávání jsou využívány žákovské knížky a notýsky. Pro rodiče a další veřejnost škola pořádá besídku ke Dni matek a dětský karneval. S kvalitou informačních služeb vyjádřilo v dotaznících spokojenost téměř 95 % rodičů.

Spolupráce se ZŠ Řevničov, kde pokračuje v plnění povinné školní docházky nejvíce žáků školy, se omezuje především na koordinaci užívání učebnic a předávání dokumentace.

***V organizaci odpolední výuky českého jazyka a činnosti školní družiny a v dokumentech upravujících organizaci školy byly shledány dílčí nedostatky. Vnitřní a vnější informační***

*system je funkční. Spolupráce se spádovou školou je pouze formální. Celkově jsou v organizování citelně slabá místa.*

### **Vedení a motivování pracovníků**

Ředitel školy využívá při vedení lidí demokratický styl, při pracovní poradě uskutečněné v průběhu inspekce měli ostatní pracovníci školy prostor pro vyjádření vlastních názorů. Při přidělení výchovných předmětů přihlíží ředitel školy k zájmům a schopnostem pedagogických pracovníků. Systém pravidelného hodnocení pracovníků ředitelem není ve škole zaveden. Pro přidělování odměn jsou pro tento školní rok zpracována kritéria, se kterými byli zaměstnanci seznámeni.

Další vzdělávání pedagogických pracovníků (DVPP) je zahrnuto v dokumentu Organizace a plán činnosti ve školním roce 1999/2000. V letošním školním roce je plánována účast na čtyřech seminářích DVPP pořádaných Střediskem informatiky a služeb v Rakovníku. V předcházejícím školním roce byla účast na těchto akcích, v porovnání se školami obdobného typu, minimální. Pro individuální vzdělávání mohou pracovníci školy využívat učitelskou knihovnu (cca 220 svazků) a školou odebírané tři tituly odborných časopisů. K odbornému vedení pedagogických pracovníků slouží také metodické sdružení. Schází se dvakrát až třikrát ročně, jeho činnost se zaměřuje na řešení konkrétních specifických problémů souvisejících s výukou ve škole.

*Systém vedení a motivování pracovníků je celkově hodnocen jako dobrý.*

### **Kontrolní mechanismy**

Ředitel školy má zpracovaný komplexní Plán kontrolní činnosti. Obsahuje obecné zásady kontrolní činnosti, konkrétní sledované oblasti a přehled termínovaných kontrol. Kontrola výchovně-vzdělávací činnosti formou hospitací je v tomto školním roce plánována ve 12 vyučovacích hodinách, do doby inspekce nebyla provedena žádná. Ve školním roce 1998/1999 nebyla ředitelem provedena žádná hospitace ve vyučovací hodině, kontrola se v této oblasti omezila na zadávání písemných prací ředitelem školy a jejich vyhodnocení. Při pohospitačních pohovorech provedených ředitelem školy v průběhu inspekce bylo dobře provedeno zhodnocení kvality pedagogické práce. Také zápisy z těchto hodin obsahují zásadní zjištěná pozitiva, negativa a doporučení k další činnosti.

Díleč i zásadní nedostatky byly zjištěny v kontrole pedagogické dokumentace, která není ze strany ředitele školy prováděna důsledně a systematicky. Nejčastěji byly zjištěny nedostatky ve vedení třídních knih (chybné razítko školy, chybí podpisy a zápisy o probraném učivu), třídních výkazů (chybí podpisy ředitele, nejsou doplněny údaje o stavu žactva, chybí podpisy vyučujících, kteří v uplynulých letech provedli klasifikaci, nejsou uvedeny údaje o odstěhování žáků) a katalogových listů (chybí čj. opatření ke klasifikaci žáků v prvním pololetí 1. ročníku, ve dvou případech je chybně uváděn celkový prospěch a číslo řadové).

Obecné závěry z kontrolní činnosti jsou pravidelně projednávány na pedagogických radách, kde je také prováděna analýza výsledků hospitační činnosti.

*Kontrolní činnost je plánovaná. Kvalitní je projednávání výsledků hospitační činnosti, její frekvence je však nižší. Nedostatky jsou v kontrole pedagogické dokumentace. Celkově je kontrolní systém školy hodnocen jako dobrý.*

## Hodnocení kvality řízení

*V řízení školy jsou pozitiva a negativa zhruba v rovnováze. Na základě zjištěných skutečností je řízení školy celkově hodnoceno jako dobré.*

### **DALŠÍ VÝZNAMNÁ ZJIŠTĚNÍ**

**Při orientační inspekci bylo zjištěno porušení těchto obecně závazných právních předpisů:**

- § 3 odst. 1 nařízení vlády č. 68/1997 Sb., kterým se stanoví míra vyučovací povinnosti učitelů a míra povinnosti výchovné práce ostatních pedagogických pracovníků ve školství, ve znění nařízení vlády č. 153/1999 Sb., tím, že vychovatelka školní družiny zaměstnaná na 0,78 pracovního úvazku koná přímou výchovnou práci v rozsahu pouze 21 hodin 45 minut týdně,
- § 2 odst. 4 vyhlášky MŠMT ČR č. 291/1991 Sb., o základní škole, ve znění pozdějších předpisů, tím, že třídní knihy a třídní výkaz 1. ročníku jsou opatřeny razítkem školy, v němž název školy není shodný s názvem školy uvedeným v síti škol.

### **VÝČET DOKLADŮ, O KTERÉ SE INSPEKČNÍ ZJIŠTĚNÍ OPÍRÁ**

- Rozhodnutí ŠÚ Rakovník o zařazení do sítě škol, předškolních zařízení a školských zařízení čj. škol./26/99 ze dne 24. března 1999
- Třídní knihy, třídní výkazy a katalogové listy
- Školní řád a rozvrh hodin
- Záznamy z pedagogických rad
- Dokumenty zpracované ředitelem školy: Organizace školy, Organizace a plán činnosti ve školním roce 1999/2000, Plán kontrolní činnosti a záznamy z kontrolní činnosti
- Zápisy z jednání metodického sdružení, zápisy z pracovních porad
- Časové tematické plány učiva
- Výroční zpráva o činnosti školy ve školním roce 1998/1999
- Rozpis přímé výchovné práce vychovatelky školní družiny
- Dotazníky pro rodiče žáků školy
- Žákovské knížky, notýsky, sešity a písemné práce žáků
- Hospitační záznamy
- Podkladová inspekční dokumentace

### **ZÁVĚR**

*Škola má velmi dobré personální podmínky výuky. Převažuje vybavení starším nábytkem a učebními pomůckami, některé učební pomůcky nejsou ve škole k dispozici. Způsob motivace a hodnocení žáků, používané formy a metody výchovně-vzdělávací práce jsou dobré. Ve dvou hospitovaných hodinách byly zaznamenány prvky netolerantnosti ve*

*vzájemném vztahu mezi některými žáky. Celkově je výuka českého jazyka, matematiky a tělesné výchovy hodnocena jako dobrá.*

*Systém plánování je funkční, dílčí nedostatky jsou ve zpracování časových tematických plánů učiva. Citelná slabá místa jsou v organizaci školy. Na dobré úrovni je vedení a motivování pracovníků. Kontrolní systém je průměrný, rezervy jsou v kontrole povinné dokumentace školy. Celkově je řízení školy na dobré úrovni.*

*Porušení obecně závazných právních předpisů bylo zjištěno ve dvou případech. Nedostatky z hlediska efektivnosti čerpání finančních prostředků ze státního rozpočtu byly zjištěny v rámci provozu školní družiny.*

#### **Datum vyhotovení inspekční zprávy a podpis školního inspektora**

Razítko  
Česká školní inspekce  
okresní pracoviště, Nádražní 102/II  
Rakovník, 269 01

**Školní inspektor**

**Titul, jméno a příjmení**

**Podpis**

Mgr. Viktor Keller

Viktor Keller v. r.

V Rakovníku dne 14. října 1999

Příloha: Vyhodnocení dotazníků pro rodiče

#### **Datum a podpis ředitele školy stvrzující převzetí inspekční zprávy**

Datum převzetí inspekční zprávy: 15. října 1999

Razítko  
Základní škola Krušovice  
okres Rakovník

**Mgr. Jaroslav Beneš**

Jaroslav Beneš v. r.  
Podpis ředitele

*Předmětem inspekce bylo dílčí zhodnocení činnosti školy dle § 18 odst. 3, 4 zákona ČNR č. 564/1990 Sb., o státní správě a samosprávě ve školství, ve znění pozdějších předpisů.*

*Dle § 19 odst. 8 téhož zákona může ředitel školy podat připomínky k obsahu inspekční zprávy České školní inspekci do 14 dnů po jejím obdržení. Připomínky k obsahu inspekční zprávy jsou její součástí.*

#### **Hodnotící stupnice**

<b>Stupeň</b>	<b>Širší slovní hodnocení</b>
Vynikající	Zcela mimořádný, příkladný
Velmi dobrý	Výrazná převaha pozitiv, drobné a formální nedostatky, nadprůměrná až spíše nadprůměrná úroveň
Dobrá	Negativa a pozitiva v rovnováze, průměrná úroveň
Ještě vyhovující	Převaha negativ, výrazné nedostatky, citelně slabá místa
Nevyhovující	Zásadní nedostatky, které ohrožují průběh výchovně-vzdělávacího procesu.
Plní, je v souladu	Dodržuje, čerpá účelně, efektivně
Neplní, není v souladu	Nedodržuje, nečerpá účelně, efektivně



**Další adresáti inspekční zprávy**

Adresát	Datum předání/odeslání inspekční zprávy	Podpis příjemce nebo čj. jednacího protokolu ČŠI
Školský úřad: ŠÚ Rakovník	1. listopadu 1999	Egertová v. r.
Zřizovatel: Obec Krušovice	1. listopadu 1999	259/99

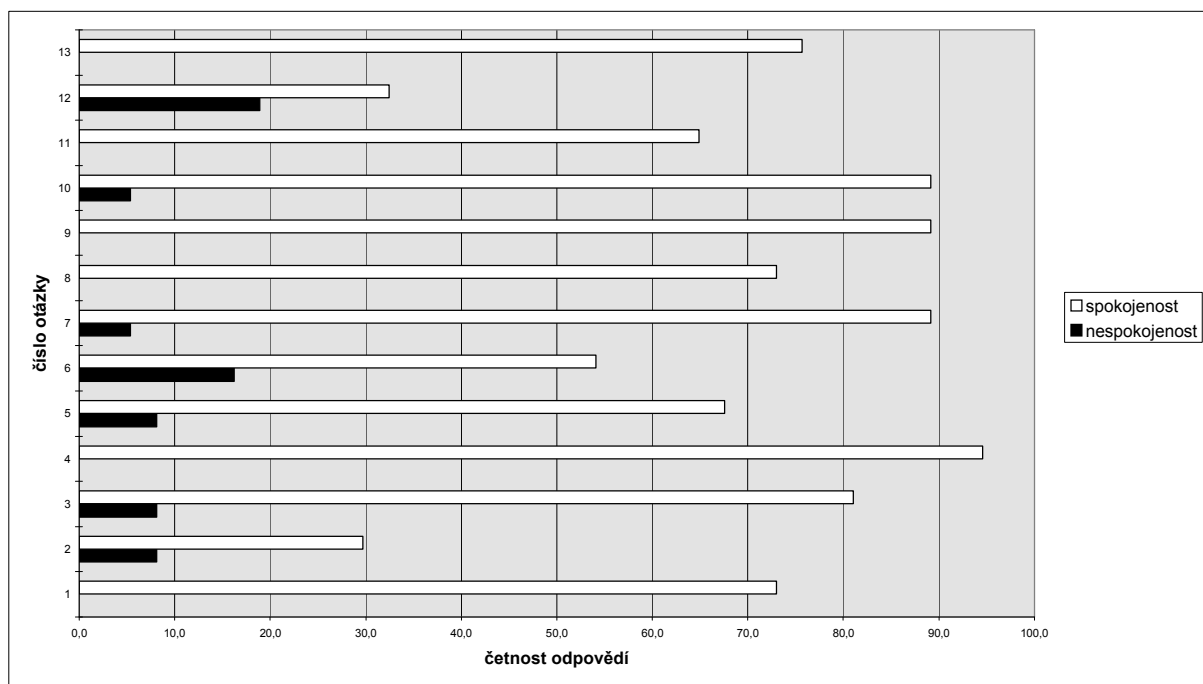
**Připomínky ředitele školy**

Datum	Čj. jednacího protokolu ČŠI	Text
---	---	Připomínky nepodány.

## Vyhodnocení dotazníků pro rodiče

V rámci přípravy orientační inspekce byly dne 28. září 1999 všem přítomným žákům školy rozdány dotazníky pro rodiče. Vyhodnoceno bylo 37 vyplněných dotazníků.

Názor na:	Udaje v %:	zcela spokojených	spíše spokojených	neutrální vyjádření	spíše nespokojených	nespokojených	nemohou posoudit
<b>1. Vzdělávací program školy</b>		40,5	32,4	5,4	0,0	0,0	21,6
<b>2. Další nabídky vzdělávacího programu</b>		16,2	13,5	24,3	2,7	5,4	37,8
<b>3. Hodnocení žáka</b>		56,8	24,3	0,0	2,7	5,4	10,8
<b>4. Informační služby pro rodiče</b>		83,8	10,8	2,7	0,0	0,0	2,7
<b>5. Kvalita výchovného poradenství</b>		40,5	27,0	2,7	8,1	0,0	21,6
<b>6. Materiálně-technické podmínky</b>		29,7	24,3	21,6	13,5	2,7	8,1
<b>7. Psychohygienické podmínky</b>		62,2	27,0	5,4	0,0	5,4	0,0
<b>8. Hodnocení úrovně vzdělávání</b>		43,2	29,7	13,5	0,0	0,0	13,5
<b>9. Hodnocení vztahů mezi učiteli a žákem</b>		62,2	27,0	8,1	0,0	0,0	2,7
<b>10. Hodnocení vztahů mezi žáky</b>		40,5	48,6	2,7	5,4	0,0	2,7
<b>11. Hodnocení výsledků učení</b>		40,5	24,3	0,0	0,0	0,0	35,1
<b>12. Hodnocení dalších aktivit školy</b>		18,9	13,5	32,4	8,1	10,8	16,2
<b>13. Celkové hodnocení školy</b>		29,7	45,9	13,5	0,0	0,0	10,8



Na otázku, za co by chtěli školu pochválit, rodiče nejčastěji odpovídali:

- dobrý přístup učitelů k žákům, vstřícnost, trpělivost a obětavost pedagogů,
- dobrá komunikace mezi školou a rodinou.

Podle nejčastějších názorů rodičů by se ve škole mohlo zlepšit:

- materiálně-technické vybavení (nábytek, pomůcky apod.),
- nabídka dalších zájmových aktivit školy (nepovinné předměty, zájmové útvary).

V dotaznících se také objevily připomínky k činnosti školní jídelny (studené jídlo, malé porce), která však není součástí školy.