



Česká školní inspekce

Středočeský inspektorát

INSPEKČNÍ ZPRÁVA

Základní škola a Mateřská škola Koleč, okres Kladno

273 29 Koleč 19

Identifikátor školy: 600 044 165

Termín konání inspekce: 6. a 7. leden 2004

Čj.:	b3-1009/04-5159
Signatura:	kb3zx114

PŘEDMĚT INSPEKČNÍ ČINNOSTI

Předmětem inspekční činnosti bylo zjištění a zhodnocení:

- ❖ Personálních podmínek vzdělávání a výchovy na prvním stupni základní školy vzhledem ke schválenému vzdělávacímu programu.
- ❖ Personálních podmínek výchovně-vzdělávací práce v mateřské škole vzhledem k realizovanému vzdělávacímu programu.
- ❖ Materiálně-technických podmínek vzdělávání a výchovy na prvním stupni základní školy vzhledem ke schválenému vzdělávacímu programu.
- ❖ Materiálně-technických podmínek výchovně-vzdělávací práce v mateřské škole vzhledem k realizovanému vzdělávacímu programu.
- ❖ Průběhu a výsledků vzdělávání a výchovy na prvním stupni základní školy.
- ❖ Průběhu a výsledků výchovně-vzdělávací práce v mateřské škole.

CHARAKTERISTIKA ŠKOLY

Neúplně organizovaná základní škola od 1. ledna 2003 hospodaří a právně vystupuje jako příspěvková organizace, její zřizovatel je Obec Koleč. Škola sdružuje základní školu s kapacitou čtyřicet pět žáků, mateřskou školu s kapacitou dvacet čtyři děti a školní jídelnu, která zajišťuje stravování pro obě školy, s kapacitou devadesát jídel. Školní jídelna s vývařovnou, kde se stravují žáci základní školy, je umístěna v budově Koleč 18 v bezprostřední blízkosti budovy základní školy (Koleč 19). Dětem mateřské školy je strava dovážena do vlastní neúčelové budovy na adrese Koleč 85, která je vzdálená od prvně jmenovaných budov cca padesát metrů. Základní škola pracuje podle vzdělávacího programu Základní škola schváleného MŠMT ČR (Ministerstvo školství, mládeže a tělovýchovy České republiky) pod čj. 16 847/96-2 včetně Úprav a doplňků schválených pod čj. 25 018/98-22. Základní škola má od MŠMT ČR uděleno pro školní rok 2003/2004 výjimku z počtu žáků. Jejich nízký počet je vzhledem k existenci školy dlouhodobým problémem, přesto má obec, dle sdělení starosty, velký zájem na jejím zachování. Dvoutřídní základní školu se čtyřmi ročníky prvního stupně základní školy v současné době navštěvují dvacet tři žáci převážně z místní obce, z obce Blevice (již řadu let patří do spádové oblasti této školy) dojíždějí v současné době čtyři žáci. Spádovou školou je Základní škola a Mateřská škola Brandýsek, okres Kladno, kterou žáci navštěvují od pátého ročníku.

Mateřská škola se stala součástí subjektu k 1. lednu 2003, je organizována jako jednotřídní předškolní zařízení s celodenním provozem. K docházce jsou v letošním školním roce přihlášeny dvacet čtyři děti ve věku od tří do sedmi let, převážně z místní obce, pouze malá část dojíždí z obcí Zákolany a Blevice. Průměrná docházka za měsíce září až listopad byla 18 dětí. V počtu přítomných dětí v dopoledním a odpoledním režimu dne je výrazný rozdíl, odpolední provoz mateřské školy využívá méně rodičů (v době inspekce bylo dopoledne přítomno 15 dětí, odpoledne 4 děti).

Realizovaný vlastní vzdělávací program mateřské školy s názvem „Kapička“ je otevřeným dokumentem, který je ve školním roce 2003/2004 ověřován.

HODNOCENÍ PERSONÁLNÍCH PODMÍNEK VZDĚLÁVACÍ A VÝCHOVNÉ ČINNOSTI VZHLEDEM KE SCHVÁLENÝM UČEBNÍM DOKUMENTŮM

Pedagogický sbor je tvořen třemi učitelkami základní školy a dvěma učitelkami mateřské školy. Dvě pedagožky základní školy v důchodovém věku splňují podmínky odborné a pedagogické způsobilosti. V době inspekce byla jedna z nich dlouhodobě nemocná, ředitelce školy se podařilo zajistit kvalifikovaný zástup, i když bez zkušeností s výukou v malotřídní škole. Třetí nekvalifikovaná začínající vyučující zajišťuje výuku anglického jazyka a jednu hodinu českého jazyka, její úvazek je pouze tři hodiny týdně. Perspektivní pracovnice mateřské školy s několikaletou praxí splňují kvalifikační podmínky pro tuto práci. Pracovní úvazky v celkové výši 2,00 jsou stanoveny tak, že ve výjimečné výši umožňují souběžné působení učitelek (cca čtrnáct hodin týdně). V době inspekce bylo částečně využito na činnosti související s úklidem a stravováním dětí - za nepřítomnou školnici. V ostatních dnech o plynulý provoz pečuje školnice mateřské školy, stravování dětí je zajištěno pracovníky školní jídelny. Úvazek ředitelky školy je v souladu s právními předpisy, ředitelka vědomě vzhledem k zajištění co největšího kvalifikovaně odučeného počtu hodin překračuje svoji přímou vyučovací povinnost o dvě hodiny týdně. Kromě toho zajišťuje úkoly spojené s funkcemi výchovného poradce, metodika informačních a komunikačních technologií a školního metodika prevence sociálně-patologických jevů u dětí a mládeže.

Ředitelka školy byla ustanovena do funkce po odchodu předešlého ředitele s účinností od 1. listopadu 2003 do doby, než bude jmenován ředitel na základě konkurzního řízení. Předtím řídila rok tuto organizaci v zastoupení. Organizační struktura je všem deseti zaměstnancům všeobecně známa, i když není písemně stanovena. Nedostatkem je, že není stanoven zástupce ředitelky školy schopný v případě její nepřítomnosti plnit funkci ředitele. Kompetence pracovníků jsou podrobně uvedeny v jejich pracovních náplních, s nimiž byli v převážné míře seznámeni (v jednom případě nebyla pracovní náplň příslušným pracovníkem podepsána a v jednom případě nebyla pracovní náplň k dispozici). V dalších písemně zpracovaných dokumentech, tj. „Vnitřní řád mateřské školy“ a „Vnitřní organizační řád pro provozní pracovníky školy“, se již stanovené povinnosti převážně opakují. Písemné materiály ředitelky školy obsahovaly i další směrnice, které však byly evidentně převzaty od jiných subjektů bez příslušných úprav na podmínky školy, zaměstnanci s nimi nebyli seznámeni („Pracovní řád“, „Plán oběhu dokladů“, „Vedení agendy pokladní hotovosti a cenin v organizaci ZŠ a MŠ Koleč“ atd.). Ředitelka školy jmenovala v mateřské škole vedoucí učitelku, které stanovila její povinnosti a vymezila její kompetence. Mnohé však nejsou v praxi plněny, ředitelkou nejsou důsledně kontrolovány.

Metodické orgány nebyly ve škole stanoveny, jediným poradním orgánem je pedagogická rada, která se schází zhruba pětkrát ročně. Zápisy z jejich jednání obsahují převážně konstatování stavů, chybí jejich analýza a hodnocení práce. Na programu těchto schůzek jsou převážně organizační záležitosti, prospěch a chování žáků. V rámci těchto porad na začátku školního roku jsou pedagogičtí pracovníci seznamováni s koncepcí školy a ročním plánem, které vypracovává ředitelka školy bez podílu ostatních zaměstnanců. Tyto materiály nejsou v průběhu roku zveřejněny, nejsou ani doplňovány o aktuální akce školy, neobsahují konkrétní zodpovědnost a termín plnění. Koncepční záměry školy korespondují s jejími potřebami, nejsou však specifikovány prostředky k dosažení těchto cílů a většinou nejsou systematicky realizovány (systematické sledování kvality výchovně-vzdělávací práce, přechodu žáků do spádové školy ...). Dozory jsou stanoveny řádem školy a v průběhu inspekční činnosti byly pracovníky dodržovány. Ostatní informace jsou předávány ústně při každodenním kontaktu. V průběhu inspekční činnosti bylo zjištěno, že vnitřní informační systém mezi mateřskou školou a ředitelkou v současné době nefunguje zcela účinně. Konkretizace činnosti mateřské školy a zásady spolupráce s rodiči jsou uvedeny

v dokumentech „Řád mateřské školy“ a „Režim dne dětí v MŠ“. Obsah zveřejněných informací v těchto dokumentech není zcela jasný, srozumitelný a správný ve všech bodech, formální zpracování nedokladuje aktuálnost a závaznost dokumentů (chybí např. přesná citace obecně závazného předpisu, datum platnosti, podpis odpovědné osoby). Aktuální změny v právním postavení mateřské školy a v jejím programovém zaměření nejsou ve zveřejněných dokumentech pro rodičovskou veřejnost prezentovány.

Systematické metodické vedení pedagogických pracovníků není uplatňováno ani v případě nekvalifikované a začínající učitelky základní školy, což se negativně projevilo zvláště v hodině se dvěma spojenými ročníky. Uvnitř malého kolektivu jsou poznatky z výuky žáků, nápady k její zkvalitnění, či naopak problémy související s výchovně-vzdělávacím procesem rozebírány spontánně. Systém vedení pedagogických pracovníků mateřské školy se opírá většinou pouze o vzájemné konzultace a výměnu informací, a to především o výsledcích diagnostikování dětí a hodnocení jejich osobnostního rozvoje, stagnuje sebeevaluace učitelek.

Další vzdělávání není plánováno a zúčastňují se ho pouze někteří pedagogové, převážně ředitelka školy (a však chybí vzdělávání v oblasti managementu školství), nová učitelka od letošního roku navštěvuje dlouhodobý kurz anglického jazyka. Naopak pozitivní je možnost využití odborné a pedagogické literatury včetně časopisů, která je pravidelně doplňována o nové tituly a je volně k dispozici. V některých případech se negativně projevuje chybění důležitých právních předpisů ve škole (ředitelka školy ke dni inspekční činnosti neměla k dispozici například Vyhlášku o základní škole, vzdělávací program Základní škola s Úpravami a doplňky z roku 1998).

Nejslabším článkem systému vedení zaměstnanců je kontrolní činnost. V minulém školním roce nebylo využito ani v jednom případě formativního účinku hospitační činnosti v základní škole ani v mateřské škole. Pro letošní rok ředitelka školy vypracovala dokumenty „Plán kontrol zaměstnanců“ a „Plán hospitací a kontrol“, které obsahují kontrolu práce pedagogů základní školy, práce školnic a vedené dokumentace. Není v něm obsažena kontrola práce učitelek mateřské školy nebo alespoň vedoucí učitelky. Z letošních dvou hospitací u zkušené učitelky základní školy nebyly pořízeny záznamy. Výrazným nedostatkem je chybějící systematická kontrola u začínající učitelky, až v průběhu inspekční činnosti byly zjištěny některé zásadní metodické chyby, kterým bylo možno předejít dříve.

Pro stanovení výše osobního hodnocení nemá ředitelka vypracovaná kritéria, i když „Plán kontrol zaměstnanců“ dle nich předpokládá přidělení této nenárokové složky a i když výše osobního hodnocení je jednou z příčin napjatých interpersonálních vztahů. Systematická hodnocení a sebehodnocení zaměstnanců nejsou zavedena, dle slov ředitelky je z její strany vyjadřována pouze spokojenost či nespokojenost s kvalitou dílčích úkolů.

Personální podmínky vzdělávací a výchovné činnosti v základní škole a v mateřské škole jsou celkově hodnoceny jako vyhovující.

HODNOCENÍ MATERIÁLNĚ-TECHNICKÝCH PODMÍNEK VZDĚLÁVACÍ A VÝCHOVNÉ ČINNOSTI VZHLEDEM KE SCHVÁLENÝM UČEBNÍM DOKUMENTŮM

Základní škola má k dispozici budovu z roku 1865, která v pozdějších letech prošla několika rekonstrukcemi, v letošním roce je plánována plynofikace objektu. V prvním patře jsou dvě vzhledem k počtu žáků prostorné učebny vybavené relaxačními koutky s hračkami. Obě třídy mají nově rekonstruovaný žakovský nábytek, který respektuje antropometrické předpoklady žáků. Starší úložné prostory jsou funkční. Ředitelna je využívána zároveň jako zázemí

ostatních pedagogů. Pro převlékání žáků slouží prostorné šatny. Hygienické zařízení má standardní úroveň. Venkovní terasa je za příznivého počasí využívána pro relaxaci dětí během přestávek a k výuce. Chodby i třídy jsou esteticky vyzdobeny žákovskými pracemi, pomůckami aktualizující učivo, fotodokumentací z akcí školy. Tělocvična v prvním patře vznikla přebudováním jedné třídy, je vybavena pouze basketbalovými koši, lavičkou, dvěma žíněnkami a kozou na přeskok. Pro tělesnou výchovu je za příznivého počasí ještě využíváno fotbalové hřiště místní tělovýchovné jednoty. Celkově je vytvořeno pro výuku podnětné a bezpečné prostředí, v průběhu inspekční činnosti byly prostory čistě uklizené.

Budova mateřské školy je neúčelové zařízení, pro potřeby dětí je využíváno přízemí, v patře jsou soukromé byty s odděleným vlastním přístupem. Mateřská škola má pro plnění komplexní vzdělávací činnosti omezené prostorové podmínky, třída slouží zároveň jako ložnice, jídelna je v části režimu dne využívána i jako pracovna. Sociální a hygienické zařízení dětí je oddělené, šatna dětí je vytvořena v prostoru vstupní chodby. K servírování stravy je zařízena vydávací kuchyňka, kde pracovnice školní jídelny porcují dětem jídlo donesené ze školní jídelny. Pro zaměstnance je k dispozici sociální zařízení a ředitelna.

Třída mateřské školy je účelně uspořádána a vybavena pouze minimálně starším dětským nábytkem s cílem vytvoření většího volného prostoru pro pohyb a hry. Úložné prostory pro hračky, pomůcky, různý didaktický, pracovní a výtvarný materiál i audiovizuální techniku (televize, video, radiomagnetofon, přehrávač CD) jsou převážně otevřené a dětem většinou dobře přístupné. Sortiment a množství hraček odpovídá počtu, skladbě i věku docházejících dětí. Vytvořené hrací koutky jsou tematicky vybaveny potřebnými doplňky a umožňují dětem rozvíjet tvořivou skupinovou hru. Dětská knihovna je vybavena převážně starší literaturou. Samostatná jídelna je zařízena dostatečným počtem dětského nábytku (není velikostně diferencován) a je účelně využívána i k pracovním a výtvarným činnostem dětí. V opticky oddělené části je uloženo sportovní náradí a náčiní, ve vlastním skladovém prostoru jídelny jsou uklizeny lůžkoviny a molitanové podložky pro odpočinek dětí. Mateřská škola nemá k dispozici vlastní zahradu, proto k pobytu venku mj. využívá také snadno dostupné veřejné dětské hřiště.

V mateřské škole, zejména ve třídě, je vytvořeno příjemné a podnětné prostředí způsobené bohatou výzdobou (práce dětí a učitelek), pořádkem a estetickým uspořádáním hraček a vystavených pomůcek.

Žáci základní školy jsou vybaveni učebnicemi a pracovními sešity ucelených řad. Didaktické pomůcky uložené v kabinetu a ve třídách jsou v rámci finančních možností školy pravidelně obnovovány a doplňovány. V posledních letech byly pořízeny kvalitní výukové programy na počítače získané v rámci projektu Internet do škol. Ty jsou umístěné v jedné ze tříd, dle zhlédnutých dovedností žáků je patrné jejich pravidelné využívání. Ve třídách jsou televizory s možností připojení videa, videotéka je pravidelně doplňována. Nově byly pořízeny meotar a kopírka. Žakovská knihovna obsahuje tituly mimočítankové četby. Vybavení didaktickými pomůckami pro žáky se speciálními vzdělávacími potřebami je na průměrné úrovni. Žáci prvních ročníků byly vybaveny základními školními potřebami v předepsané finanční výši.

Ředitelka školy má velmi dobrý přehled o materiálním vybavení školy. V rámci finančních možností školy je obměňován a modernizován sortiment didaktických pomůcek.

Materiálně-technické podmínky vzdělávací a výchovné činnosti základní školy jsou celkově hodnoceny jako velmi dobré. Materiálně-technické podmínky vzdělávací a výchovné činnosti mateřské školy jsou hodnoceny celkově jako dobré.

HODNOCENÍ PRŮBĚHU A VÝSLEDKŮ VZDĚLÁVÁNÍ A VÝCHOVY V ZÁKLADNÍ ŠKOLE

Vzdělávací program

Škola deklaruje výuku podle vzdělávacího programu Základní škola čj. 16 847/96-2 včetně Úprav a doplňků schválených pod čj. 25 018/98-22. Škola má pro žáky se speciálními vzdělávacími potřebami vypracovány individuální vzdělávací plány, které vycházejí z doporučení pedagogicko-psychologické poradny, mají charakter smlouvy mezi rodiči a učiteli, obsahují speciálně-pedagogickou péči s těmito žáky. Žáci jsou zohledňováni při výuce i při klasifikaci.

Hodinová dotace všech předmětů dle předloženého rozvrhu hodin pro školní rok 2003/2004 je v souladu s deklarovaným vzdělávacím programem. Do loňského školního roku se vyučoval německý jazyk, ředitelka školy reagovala na poptávku rodičů a od letošního školního roku byla zavedena výuka anglického jazyka. Při kontrole dodržování osnov byly zjištěny následující nedostatky: v českém jazyce bylo nad rámec učebních osnov ve druhém ročníku probráno učivo věta jednoduchá a souvětí, spojky, přídavná jména a příslovce, ve třetím ročníku zájmena a příslovce, ve čtvrtém ročníku slovesný způsob podmiňovací; v matematice bylo nad rámec učebních osnov ve druhém ročníku probráno učivo osa souměrnosti a ve třetím ročníku učivo kružnice a kruh. V třídních knihách chybí záznamy o probrání učiva geometrie v prvním ročníku, učiva délkové jednotky, rovnoběžky a různoběžky ve třetím ročníku a síť kvádrů a krychle, střed a poloměr kružnice ve čtvrtém ročníku. Nedodržování učebních osnov v ostatních sledovaných předmětech nebylo zjištěno. Ze záznamů v třídních knihách ze školních let 2001/2002 a 2002/2003 i z hodin zhlédnutých v průběhu inspekce vyplývá, že není diferencována náročnost učiva podle ročníků v předmětech výtvarná výchova, tělesná výchova a hudební výchova. Některé další zápisy nevypovídají o plnění osnov (opakování, názvy písní v hudební výchově, čísla lekcí v německém jazyce, ve čtvrtém ročníku není uváděno učivo psaní ...). Dále byly ojediněle zjištěny v třídních knihách nevyplněné rubriky. Třídní výkazy jsou též vedeny s drobnými formálními nedostatky (chybí vyplnění např. stavu žáků k 15. září, datum změny, podpisy vyučujících, školní rok ...). V některých katalogových listech jsou opravovány údaje nestandardním způsobem, místo hodnocení zájmových útvarů je registrována pouze docházka atd.

Do povinných předmětů jsou integrována témata Ochrana člověka za mimořádných událostí a Prevence před zneužíváním návykových látek. Vzdělávací nabídka je doplněna o dva zájmové útvary: košíková a rukodělné práce. Pravidelně každý rok je organizován plavecký výcvik pro všechny ročníky.

Výuka není v souladu s učebními dokumenty.

Sledováním plnění učebních osnov se ředitelka zabývá pouze formálně. Učitelé mají vypracovány časové tematické plány, ty však nejsou v průběhu roku využívány. Jednotlivá témata jsou více probírána dle používaných učebnic. Ředitelka školy v průběhu letošního školního roku sice sleduje při hospitacích záznamy o probraném učivu v třídních knihách a plnění časových tematických plánů učitelek, obsah plánů ale nesrovnává s učebními osnovami. Tento způsob kontroly realizace učebních osnov vzhledem ke zjištěným nedostatkům v dodržování učebních osnov není účinný.

Kontrola naplňování učebních osnov je neúčinná.

Rozvrh hodin základní školy byl sestaven s ohledem na právní předpis. V průběhu přestávek, jejichž délka je v souladu s vyhláškou, škola žákům zajišťuje pitný režim. V oblasti skladby předmětů v průběhu dne je sestavení rozvrhu méně vhodné ve dvou případech, kdy jsou

zařazeny v jednom sledu tři hodiny českého jazyka. Školní řád obsahuje všechny náležitosti stanovené právním předpisem, nebyl však schválen na jednání pedagogické rady a chybí v něm práva žáků. Ke dni inspekční činnosti ředitelka nevydala řád školní tělocvičny.

O prospěchu a chování žáků jsou rodiče standardně informováni zápisy v žákovských knížkách. Minimálně třikrát ročně jsou svolávány třídní schůzky, dále si mohou rodiče v průběhu roku domluvit konzultace. Školní řád a další dlouhodobé informace jsou zveřejněny u vchodu do školy. O činnosti základní školy se veřejnost může dozvědět z výroční zprávy, která ale neobsahuje povinné údaje o výsledcích vzdělávání žáků a o zápisu dětí ke školní docházce. Škola se na veřejnosti prezentuje pouze před Vánoce, kdy žáci předávají místním podnikatelům drobné upomínkové předměty vyrobené v rámci výtvarné výchovy nebo praktických činností. V letošním roce žáci školy pod vedením pedagogů připravili pro děti mateřské školy krátké vystoupení.

Organizace výchovně-vzdělávacího procesu je funkční.

Funkce výchovného poradce není ustanovena. Úkoly spojené s výchovným poradenstvím vykonává ředitelka. Jedná se především o spolupráci s pedagogicko-psychologickou poradnou při vyšetření žáků se speciálními vzdělávacími potřebami. Dále pro tyto žáky vypracovává individuální vzdělávací plány.

Kvalitně je zpracován Minimální preventivní program, jenž vychází z hodnocení dokumentu za minulý školní rok a orientuje se na posilování sebedůvěry a pozitivní postoje žáků ke zdravému životnímu stylu a k odpovědnosti. Svými cíli a obsahem respektuje věkové zvláštnosti dětí.

Výchovné poradenství přispívá ke zlepšení výchovně-vzdělávacího procesu.

Průběh a výsledky vzdělávání a výchovy na 1. stupni základní školy

Celkem bylo hospitováno ve čtrnácti hodinách (v matematice, českém jazyce, prvouce, vlastivědě, anglickém jazyce, hudební výchově, výtvarné výchově a tělesné výchově) u všech třech vyučujících. Úroveň řízení výuky byla odlišná zejména v závislosti na jejich zkušenosti popř. nezkušenosti s výukou ve třídě s více ročníky a ve splnění podmínek odborné a pedagogické způsobilosti. Chybějící praxe zastupující učitelky v málotřídní škole spolu s její neznalostí úrovně žáků se nepříznivě promítly do plánování i organizace vyučovacího procesu a v důsledku toho i do jeho efektivity, zjištěny byly i drobné odborné a metodické nedostatky. Chybějící požadované vzdělání jedné z učitelek se projevilo dílčími nedostatky v účelném vnitřním členění hodin. Na druhé straně hodiny vedené učitelkou s bohatými zkušenostmi s prací v málotřídní škole se vyznačovaly převážně efektivní organizací výuky.

Bezprostřední příprava na výuku z hlediska návaznosti učiva na předcházející témata byla až na výjimky velmi dobrá. Vzdělávací cíle odpovídaly aktuální úrovni žáků, podle potřeby byly stanovovány individuální cíle respektující předpoklady žáků pro vzdělávání. V dlouhodobém plánování výuky, respektive v předložených časových tematických plánech, se vyskytuje v některých případech formálnost, vyučující podle nich ve výuce nepostupují. Tematické plány nekorespondují v předmětech český jazyk a matematika s učebními osnovami.

Podnětnost učeben pro výuku byla velmi dobrá, nechyběla ani vkusná výzdoba výtvarnými pracemi žáků. Žáci měli ve třídách k dispozici materiály aktualizující probírané učivo (nástěnné přehledy učiva zhotovené profesionálně nebo učitelkami, obrázky, encyklopedie, kartičky apod.), které ale pouze jedna vyučující uplatňovala. Materiální podpora výuky v hodinách českého jazyka a matematiky spočívala většinou ve využívání učebnic a pracovních listů. Ve výuce anglického jazyka byly vhodně zařazeny magnetofonové nahrávky rodilých mluvčích a práce s výukovými programy na PC, v hodinách prvouky

a vlastivědy až na jednu výjimku učitelka využila mapy a přehledy učiva. Vyučující měly na výuku vždy připraveny přehledné zápisy na tabulích. V hodinách výtvarné výchovy nebyly kromě výtvarného materiálu využity žádné další pomůcky, vynikající materiální podporou výuky se vyznačovala hodina hudební výchovy, volba tělocvičného náčiní neodpovídala věku žáků ani vzdělávacímu cíli.

Výuka byla založena pouze na frontálních aktivitách, respektive na činnostech s celou skupinou žáků téhož ročníku, střídala se přímá práce se žáky s jejich samostatnou činností. Poměr mezi prací žáků pod přímým vedením učitelky a samostatným plněním zadaného úkolu nebyl v některých případech vyvážený, a v důsledku toho byla vždy jedna ze skupin nadměrně zatěžována plněním většiny úkolů písemnou formou. Častým nedostatkem, zhruba v polovině hodin, bylo zařazení samostatné práce současně pro obě skupiny, respektive ročníky, což bylo příčinou zjištěných prostojů a následné nízké efektivity využití vyučovacího času. V ostatních hodinách byly prostoje minimální. Aktivity zaměřené na rozvoj sociálních kompetencí žáků nebyly zařazovány. Ve všech případech byla stavba hodin klasická, výuka byla vzhledem k termínu inspekce po vánočních prázdninách zaměřena především na opakování a procvičování učební látky. Individuální přístup byl realizován formou pomoci slabším žákům a diferencováním náročnosti zadávaných úkolů. Pro rychlejší žáky ale neměly vyučující připraveny žádné doplňující úkoly. Tempo výuky bylo většinou přiměřené, pomalejší žáci měli prostor pro dokončení zadaného úkolu. Hospitované hodiny svou skladbou splňovaly požadavky na psychohygienu výuky jen částečně. Činnosti byly převážně málo pestré a žáci pracovali po celé vyučovací hodiny jen v lavicích. Pouze zkušená učitelka častěji střídala činnosti, v jejích hodinách žáci měnili během plnění úkolů pracovní místa. V jednom případě byla doba věnovaná stejné činnosti nepřiměřeně dlouhá, žáci téměř po celou hodinu psali. Drobné odborné a metodické nedostatky se vyskytovaly ve většině hodin (chybělo poskytování zpětné vazby žákům, vyvozování a definování některých pojmů, malá intenzita cvičení a nediferencování úkolů vzhledem k možnostem žáků tří různých ročníků v hodinách tělesné výchovy, nedostatečné vysvětlení úkolu v hodinách výtvarné výchovy). Dílčí nedostatky byly zjištěny i z hlediska dodržování základní struktury vyučovací hodiny, neboť v několika vyučovacích jednotkách nebylo zařazeno závěrečné shrnutí učiva.

Aktivita žáků byla odlišná v závislosti na účelnosti organizace výuky. Zhruba v polovině hodin chybělo v jejich úvodu vzbuzení zájmu žáků o plánovanou činnost, v průběhu výuky motivaci písničkou, soutěží, obrázkem či hádankou zařazovaly dvě vyučující. V jejich hodinách mělo pozitivní motivační funkci i hodnocení výkonu žáků.

Ve většině sledovaných hodin byla příjemná pracovní atmosféra, zejména v případě dvou vyučujících založená na vztazích vzájemné důvěry. Nedostatky v akceptování pravidel stanovených pro komunikaci mezi učitelkami a žáky se vyskytovaly jen ojediněle. Rozvíjení a zvyšování komunikativních dovedností žáků věnovala potřebnou pozornost pouze jedna učitelka. Většinou byly tolerovány jednoslovné odpovědi žáků, chybělo od nich vyžadování souvislejšího mluvního projevu s důrazem na přesnost vyjadřování.

Hodnocení žáků v hodinách bylo objektivní. Četnost klasifikace velmi dobře postačuje, klasifikace ústního a písemného projevu je dle záznamů v žakovských knížkách a notýscích žáků většinou vyvážená. V hodinách se jen ojediněle vyskytovalo hodnocení zaměřené na posouzení vývoje žáka a ocenění dosaženého pokroku, jedna vyučující průběžné hodnocení výkonu žáků zařazovala sporadicky. Vzájemné hodnocení žáků ani sebehodnocení učitelky neuplatňovaly.

Průběh a výsledky vzdělávání na 1. stupni základní školy jsou hodnoceny na základě zjištěných skutečností jako dobré.

Výsledky vzdělávání zjišťované školou

Škola, vyjma krátkých prověrek, které zjišťují znalost dílčích problémů, systematicky nezjišťuje ucelené výsledky vzdělávání žáků, ty nejsou součástí ani výroční zprávy.

Průběh a výsledky vzdělávání a výchovy na 1. stupni základní školy jsou na základě zjištěných skutečností celkově hodnoceny jako dobré.

HODNOCENÍ PRŮBĚHU A VÝSLEDKŮ VÝCHOVNĚ-VZDĚLÁVACÍ PRÁCE V MATEŘSKÉ ŠKOLE

Realizace výchovně-vzdělávacího programu

Od školního roku 2003/2004 ověřují učitelky nový způsob plánování v týdenních a měsíčních tématech. Vzdělávací program s názvem „Kapička“ je zpracován na základě dílčích poznatků ze studia dokumentu Rámcový vzdělávací program pro předškolní vzdělávání (VÚP Praha 2001) a využívá také další osvědčené materiály např. „Školka plná zábavy“, „Šimon půjde do školy“. Zpracovaný program bude v průběhu školního roku postupně doplňován a upravován. K rozvíjení zájmů, schopností a dovedností dětí organizuje mateřská škola podle požadavků rodičů výjezd do školy v přírodě, pod vedením placeného lektora seznamuje děti s anglickým jazykem a uskutečňuje předplavecký výcvik.

Výchovně-vzdělávací program je realizován v souladu s obecnými cíli předškolní výchovy.

Povinná dokumentace je vedena na předepsaných tiskopisech. Přehled výchovné práce obsahuje záznamy o celodenních aktivitách realizovaných s dětmi a umožňuje sledovat plnění přijatého vzdělávacího programu. V Evidenčních listech jsou většinou kompletně vyplněny údaje o dětech a délce jejich docházky do mateřské školy. Přehled o docházce dětí dokladuje zahájení a průběh docházky, poskytuje informace o efektivitě využití kapacitních možností mateřské školy. Kontrolovaná povinná dokumentace je vedena přehledně a obsahuje převážně aktuální údaje o dětech.

Vedení povinné dokumentace průkazně zachycuje průběh vzdělávání a výchovy.

Kontrolní systém v oblasti naplňování vzdělávacího programu není plánovitý a cíleně realizovaný. Dílčí poznatky jsou učitelkami vyhodnocovány týdně formou diskuze především při zpracovávání obsahu jednotlivých témat plánu a při stanovení individuálně směřované péče o děti. Nedostatečně účinná je kontrola ve vztahu k aktivnějšímu přejímání progresivních metod a forem (např. prožitkové učení, skupinová organizace) výchovně-vzdělávací činnosti učitelek.

Systém kontroly plnění vzdělávacího programu je neúčinný.

V organizaci denního režimu byly učitelkami dobře zohledňovány individuální vývojové, sociální i emocionální potřeby přítomných dětí. V průběhu celodenních činností se převážně vyváženě střídaly spontánní a řízené činnosti, aktivita a relaxace dětí. Zájem a osobní potřeby dětí učitelky vhodně respektovaly, zohlednily jejich individuální tempo např. při stravování a sebeobslužných aktivitách. Umožnily dětem rozhodování, uplatnění vlastních řešení a jejich realizaci zejména při hrách. Zachovaly stanovené intervaly mezi podáváním stravy, diferencovaly potřebnou délku odpočinku (spánku) dětí. Délku pobytu venku přizpůsobily aktuálnímu počasí. Pro děti byl zajištěn pitný režim ve třídě a v průběhu sledovaných činností jej děti samostatně i na upozornění učitelek využívaly. Vztahy mezi dětmi a zaměstnanci

mateřské školy byly přátelské, prostředí třídy poskytovalo dětem podněty k jejich aktivitě a seberealizaci především při spontánní hře.

Organizace výchovně-vzdělávací práce odpovídá specifickým cílům předškolního vzdělávání.

Průběh a výsledky výchovně-vzdělávací práce

OPZ pedagogických pracovníků

Odborná a pedagogická způsobilost a dlouhodobá praxe učitelek měly pozitivní dopad na obsahovou skladbu celodenních činností a kvalitu vytvořených materiálně-technických a zčásti i psychohygienických podmínek pedagogické práce. Naopak negativně se projevuje chybějící sebevzdělávání učitelek v obsahové kvalitě prezentovaného informačního systému vůči rodičovské veřejnosti, v nedostatečném využívání progresivních forem a metod pedagogické práce zejména v plánovitě řízených činnostech a v absenci účinného systému autoevaluace.

Spontánní činnosti

Pro spontánní činnosti byly učitelkami vytvořeny velmi dobré podmínky prostorové i materiální. Respektováním osobních přání dětí při výběru her, hraček i spoluhráčů podporovaly jejich vlastní rozhodování a uspokojovaly jejich seberealizaci. Učitelky vstupovaly do her dětí většinou citlivě a nenásilně. Dostatečný časový prostor pro činnosti s individuální diferencí, citlivé a adresné hodnocení dětí bylo podnětnou motivací i rozvíjícím prvkem. Bohatá komunikace s dětmi, respektování jejich rozdílných individuálních potřeb, klidné vystupování a partnerský vztah učitelek k dětem vytvářely celkově přátelskou atmosféru ve třídě. Děti v průběhu her vytvářely skupinky, ve kterých společně sestavovaly a hrály námětové hry. Při volbě pracovních činností (stříhání, nalepování) si fixovaly správné postupy a procvičovaly jemnou motoriku. Ke spontánnímu pohybu s hračkami využívaly celý prostor třídy.

Úroveň spontánních činností byla celkově hodnocena jako velmi dobrá.

Řízené činnosti

Přechod k řízeným činnostem realizací tradičního komunitního kroužku a pohybovou chvilkou byl nenásilný a účelný. Zvolené téma ve volném i řízeném rozhovoru s dětmi vycházelo z týdenního plánu a navazovalo na předchozí poznatky a zkušenosti dětí (zima, sníh, led, příroda v zimě). Rozvíjící otázky učitelky umožnily některým dětem souvislejší řečový projev i prezentaci vlastních zkušeností, postřehů a myšlenek. Hudebně-pohybové aktivity vhodně kompenzovaly předchozí klidovou činnost, možnost zvolit si jejich obsah navíc uspokojila přání většiny dětí. Učitelkou plánovaná výtvarná činnost (malba barvou a tuší) byla obsahově diferencována podle věku dětí, užitá pomůcky byly téměř jednotné. Frontální organizace, omezený sortiment pomůcek a vysoce instruktivní příklad postupu výtvarné činnosti omezovaly tvořivost a uplatnění fantazie části dětí. Aktuální přehled o dětech, průběžné pochvalné ocenění jejich práce a případná individuální rada učitelky vedly však u všech dětí k dokončení činnosti, k prožitku uspokojení a pocitu důvěry ve vlastní schopnosti.

V průběhu celodenních řízených činností uplatňovaly učitelky především frontální způsob vedení dětí bez užití netradičních a progresivních metod práce. Při organizování režimových momentů (hygiena, stolování, sebeobsluha) využívaly účinně i aktivit jednotlivců, upevňovaly osvojení žádoucích společenských, hygienických a pracovních návyků a vedly děti ke vzájemné toleranci a pomoci.

Úroveň řízených činností byla celkově hodnocena jako dobrá.

Průběhové výsledky výchovně-vzdělávací činnosti

V průběhu sledovaných denních činností bylo zřejmé velmi dobré seznámení dětí s prostředím, zaměstnanci i mezi sebou navzájem, přiměřené osvojení zdvořilostních a společenských návyků a sebeobslužných dovedností. Byly pozorovány bezkonfliktní vztahy mezi dětmi ve věkově heterogenní skupině a schopnost vzájemné komunikace a individuálně i spolupráce. Znalosti dětí z okolního přírodního a společenského prostředí byly přiměřené jejich věku. Spolehlivě a účelně užívaly pracovní a výtvarné pomůcky, smysluplně zacházely s hračkami a spolupodílely se na jejich úklidu, aktivně se zapojovaly do pohybových a pěveckých aktivit. Prokázaly důvěru v zaměstnance a respektovaly jejich autoritu.

Průběh a výsledky výchovně-vzdělávací práce v mateřské škole jsou celkově hodnoceny jako dobré.

DALŠÍ ZJIŠTĚNÍ

1. Údaje uvedené ve Zřizovací listině Základní školy a Mateřské školy Koleč, okres Kladno ze dne 30. října 2002 vydanou Obcí Koleč jsou v souladu s údaji uvedenými v Rozhodnutí vydaném Ministerstvem školství, mládeže a tělovýchovy, kterým se mění zařazení Základní školy a Mateřské školy Koleč, okres Kladno do sítě škol, předškolních a školských zařízení ze dne 18. března 2003 s účinností od 1. ledna 2003 čj. 13 342/03-21.

2. Školní jídelna

Školní jídelna zabezpečuje stravování pro děti mateřské školy, žáky základní školy a pracovníky obou škol. Jídelna s vývařovnou jsou umístěny v samostatné budově v areálu základní školy. Prostor varny byl v tomto roce modernizován.

Žáci základní školy do budovy docházejí s dozorem, v jídelně je vytvořen odkládací prostor a v přístupové chodbě mají žáci k dispozici umyvadlo. V jídelně je starší vybavení. Polévka je strážníkům podávána přímo u stolů, hlavní jídlo u výdejního okénka. Do mateřské školy je strava dovážena na ručním vozíku. Je zde k dispozici kuchyňka, ve které je umýváno a uloženo podávací nádobí. Výdej jídel se uskutečňuje na omezeném prostoru přímo v učebně, ve které se děti i stravují.

Skladba a pestrost připravované stravy je dobrá, zařazovány jsou pokrmy z různých druhů masa doplněné dostatkem mléčných výrobků, zeleniny a čerstvého ovoce, které je z větší části nakupováno z prostředků sponzorského daru. Se souhlasem zřizovatele i zaměstnavatele pracovnice jídelny jako vícepráci zabezpečují pro žáky základní školy a pracovnice mateřské školy dopolední přesnídávky. Finanční normativ na nákup potravin pro všechny stravované kategorie je stanoven v rozmezí daném vyhláškou o školním stravování a je plně využíván ve prospěch strážníků.

3. Vyhodnocení dotazníků

V průběhu inspekční činnosti byly v základní škole a v mateřské škole rozdány dotazníky. Z vysokého počtu vrácených dotazníků v základní škole (87 %) a z odpovědí rodičů, kteří v převážné většině vyjádřili spokojenost, vyplývá podpora výchovně-vzdělávacího procesu. Ve volných sděleních rodiče dětí mateřské školy vyjádřili spokojenost s péčí a přístupem k dětem, se stravou, s pěkným prostředím a výběrem kulturních akcí. Někteří si přáli zavedení pitného režimu již od 6:30 hodin a velmi často upozorňovali na špatné podmínky na dětském hřišti. Jeden rodič upozornil na nedostatky v odpoledním odpočinku („kulturnost poledního klidu“). V jednom dotazníku si rodiče přáli jasně

stanovená pravidla pro přijímání dětí do tohoto předškolního zařízení. Rodiče žáků základní školy byli v jednotlivých případech nespokojeni s jídelníčkem, přáli si veřejné vystoupení jejich potomků. V řadě dotazníků zazněla přímá podpora malotřídních škol a nesouhlas s jejich rušením, v této základní škole si přáli zavedení pátého ročníku. Celkové vyhodnocení dotazníků je uvedeno v přílohách inspekční zprávy na stranách šestnáct a sedmnáct.

VÝČET DOKLADŮ, O KTERÉ SE INSPEKČNÍ ZJIŠTĚNÍ OPÍRÁ

1. Zřizovací listina Základní školy a Mateřské školy Koleč, okres Kladno ze dne 30. října 2002.
2. Rozhodnutí vydané Ministerstvem školství, mládeže a tělovýchovy, kterým se mění zařazení Základní školy a Mateřské školy Koleč, okres Kladno do sítě škol, předškolních a školských zařízení ze dne 18. března 2003 s účinností od 1. ledna 2003 čj. 13 342/03-21.
3. Rozhodnutí vydané Ministerstvem školství, mládeže a tělovýchovy o udělení výjimky z počtu žáků do školního roku 2003/2004 ze dne 23. dubna 1998 čj. 17864/98-22.
4. Výroční zpráva o činnosti Mateřské školy Koleč za školní rok 2002/2003.
5. Výroční zpráva o činnosti ZŠ Koleč ve školním roce 2002/2003.
6. Osobní dokumentace zaměstnanců Základní školy a Mateřské školy Koleč, okres Kladno ke dni kontroly.
7. Rozvrh hodin Základní školy a Mateřské školy Koleč, okres Kladno podle učitelů pro školní rok 2003/2004.
8. Rozvrh hodin Základní školy a Mateřské školy Koleč, okres Kladno podle tříd pro školní rok 2003/2004.
9. Třídní knihy všech tříd Základní školy a Mateřské školy Koleč, okres Kladno za školní roky 2001/2002 až 2003/2004.
10. Výkaz o základní škole Základní školy a Mateřské školy Koleč, okres Kladno Škol (MŠMT) V 3 - 01 podle stavu k 30. září 2003.
11. Výkaz o mateřské škole Základní školy a Mateřské školy Koleč, okres Kladno Škol (MŠMT) V 1 - 01 podle stavu k 30. září 2003.
12. Třídní výkazy všech ročníků Základní školy a Mateřské školy Koleč, okres Kladno ve školním roce 2003/2004.
13. Záznamy z jednání pedagogické rady Základní školy a Mateřské školy Koleč, okres Kladno za školní roky 2002/2003 a 2003/2004.
14. Katalogové listy všech žáků Základní školy a Mateřské školy Koleč, okres Kladno ve školním roce 2003/2004.
15. Záznamy o práci v zájmových útvarech Základní školy a Mateřské školy Koleč, okres Kladno za školní rok 2003/2004.
16. Časové tematické plány vyučujících ve všech vyučovaných předmětech.
17. Vzorky žákovských knížek a notýsků žáků Základní školy a Mateřské školy Koleč, okres Kladno.
18. Vzdělávací program „Kapička“ (zpracovaný pro roční období podzim – zima).
19. Řád mateřské školy (bez data platnosti, razítka, podpisu).

20. Režim dne dětí v MŠ (bez data platnosti, razítka, podpisu).
21. Vnitřní organizační řád pro provozní pracovníky školy.
22. Vnitřní organizační řád pro pedagogické pracovníky školy.
23. Personální a pedagogické podmínky a Pracovní doba pedagogických a provozních pracovníků (bez data platnosti, razítka a podpisu).
24. Učitelka mateřské školy pověřená vedením MŠ – pracovní náplň.
25. Povinná dokumentace – evidence dětí (školní rok 2003/2004): Přehled výchovné práce, Evidence docházky, Evidenční listy.
26. Záznamy z jednání porad mateřské školy v roce 2003 (leden, květen, srpen).
27. Inspekční zpráva čj. 025 379/99-1306 ze dne 15. prosince 1999.
28. Inspekční zpráva čj. 022 187/98-2157 ze dne 7. listopadu 1998.
29. Protokol o kontrole čj. 022 188/98-2157 ze dne 10. listopadu 1998.
30. Řád ZŠ Koleč ze dne 28. srpna 2003.
31. Dotazník pro ředitele před inspekcí vyplněný ředitelkou Základní školy a Mateřské školy Koleč, okres Kladno.
32. Podkladová inspekční dokumentace vyplněná ředitelkou Základní školy a Mateřské školy Koleč, okres Kladno.
33. Přehled integrovaných zdravotně postižených žáků.
34. Individuální vzdělávací plány integrovaných zdravotně postižených žáků.
35. Pověření Obecního úřadu Koleč do funkce ředitelky školy s účinností od 1. listopadu 2003 čj. 335/2003.
36. Prohlášení ředitelky školy ze dne 7. ledna 2004 čj. 4/04.
37. Vnitřní organizační řád Základní školy a Mateřské školy Koleč, okres Kladno.
38. Koncepce Základní školy Koleč z 28. srpna 2003.
39. Plán kontrol zaměstnanců Základní školy a Mateřské školy Koleč, okres Kladno.
40. Plán hospitací a kontrol Základní školy a Mateřské školy Koleč, okres Kladno.
41. Celoroční plán školy.
42. Minimální preventivní program ve školním roce 2003/2004.
43. Hodnocení MPP za školní rok 2002/3.
44. Plán oběhu dokladů Základní školy a Mateřské školy Koleč, okres Kladno.
45. Používání FKSP Základní školy a Mateřské školy Koleč, okres Kladno.
46. Vedení agendy pokladní hotovosti a cenin v organizaci ZŠ a MŠ Koleč.

ZÁVĚR

Většina výchovně-vzdělávacího procesu v základní škole a mateřské škole je zajištěna kvalifikovanými učiteli. Negativně však ovlivňuje vzdělávání žáků v posledních dvou letech nemocnost, v důsledku toho střídání pedagogů, učení na směny a velká vyčerpání současné ředitelky, která v ročním zastoupení bývalého ředitele zdárně převedla školu do právní subjektivity (při zachování původního úvazku a původních úkolů). Nejslabším článkem personálních podmínek jsou kontrolní činnost a hodnocení zaměstnanců školy, které nemají formativní účinky. Absence systematického vzdělávání učitelek mateřské školy

a průběžně prováděných kontrol s analyzováním poznatků a přijímáním adekvátních opatření však zčásti negativně působí na kvantitu a kvalitu inovativních změn v pedagogickém procesu i při tvorbě školních dokumentů.

Materiálně-technické zázemí a celková vybavenost mateřské školy umožňují učitelkám realizovat vzdělávací program bez zásadních omezení. Materiálně-technické podmínky základní školy jsou velmi dobré.

Kvalita výuky v základní škole byla odlišná zejména v závislosti na délce praxe učitelek ve třídě s více ročníky a splnění podmínek odborné a pedagogické způsobilosti. Chybějící praxe zastupující učitelky v málotřídní škole spolu s její neznalostí úrovně žáků se nepříznivě promítly do bezprostředního plánování i organizace vyučovacího procesu a v důsledku toho i do jeho efektivity. V matematice a v českém jazyce bylo zjištěno probírání učiva nad rámec osnov. V hodinách vládla nestresující atmosféra. Výuka byla založena pouze na frontálních aktivitách. Poměr mezi prací žáků pod přímým vedením učitelek a samostatným plněním zadaného úkolu nebyl v některých případech vyvážený, a v důsledku toho byla vždy jedna ze skupin nadměrně zatěžována plněním většiny úkolů písemnou formou.

Od poslední inspekce v základní škole v roce 1998 se změnilo právní postavení školy, došlo ke sloučení základní školy a mateřské školy a změnil se ředitel školy. Od roku 1993 nadále klesá počet žáků ve škole. K pozitivním změnám došlo ve vybavení školy didaktickou technikou. Zhoršily se však interpersonální vztahy. Jednou z příčin je nestanovení jednoznačných pravidel odměňování a nefunkční kontrolní systém, což má ve větším kolektivu negativní důsledky na kvalitu výchovně-vzdělávacího procesu. Nadále zůstalo písemné plánování formální záležitostí. Některá negativa konstatovaná v minulé inspekční zprávě nebyla odstraněna (chybí analýza výsledků, odsouhlasení školního řádu pedagogickou radou, výroční zpráva opět neobsahuje povinné údaje o výsledcích vzdělávání žáků a o zápisu dětí ke školní docházce, nebyl vydán řád tělocvičny ...).

V mateřské škole od poslední inspekce v roce 1999 došlo k pozitivnímu posunu v plánování vzdělávacího programu (obsahové zpracování plánu výchovně-vzdělávací činnosti) a v kvalitě materiálně-technického vybavení souvisejícího s psychohygienickými podmínkami provozu mateřské školy. Naopak v oblasti realizace vzdělávání přetrvávají nedostatky v intenzitě využívání progresivních trendů pedagogické práce (užité metody a organizační formy) a v účinnosti systému kontroly a vedení lidí.

Složení inspekčního týmu a datum vyhotovení inspekční zprávy

Razítko

Složení týmu	Titul, jméno a příjmení	Podpis
Vedoucí týmu	Mgr. Radek Vlasák	R. Vlasák v.r.
Členové týmu	PaedDr. Jitka Kozáková	J. Kozáková v.r.
	Marcela Ladmanová	M. Ladmanová v.r.
Kontrolní pracovník	Soňa Kušmierczyková	

V Kladně dne 20. ledna 2004

Přílohy

1. Dotazník pro rodiče a žáky základních škol – vyhodnocení odpovědí rodičů
2. Dotazník pro rodiče dětí mateřské školy – vyhodnocení odpovědí rodičů

Datum a podpis ředitelky školy stvrzující převzetí inspekční zprávy

Datum převzetí inspekční zprávy: 6. února 2004

Razítko

Ředitelka školy, nebo jiná osoba oprávněná jednat za školu

Titul, jméno a příjmení	Podpis
Mgr. Marie Vaňková	M. Vaňková v.r.

Dle § 19 odst. 7 zákona č. 564/1990 Sb., o státní správě a samosprávě ve školství, ve znění pozdějších předpisů, může ředitel školy podat připomínky k obsahu inspekční zprávy České školní inspekce do 14 dnů po jejím obdržení na adresu pracoviště vedoucího inspekčního týmu, tj. Česká školní inspekce, nám. 17. listopadu 2840, 272 63 Kladno. Připomínky k obsahu inspekční zprávy se stávají její součástí.

Hodnotící stupnice:

Stupeň
Vynikající
Velmi dobrý
Dobrá
Vyhovující
Nevyhovující

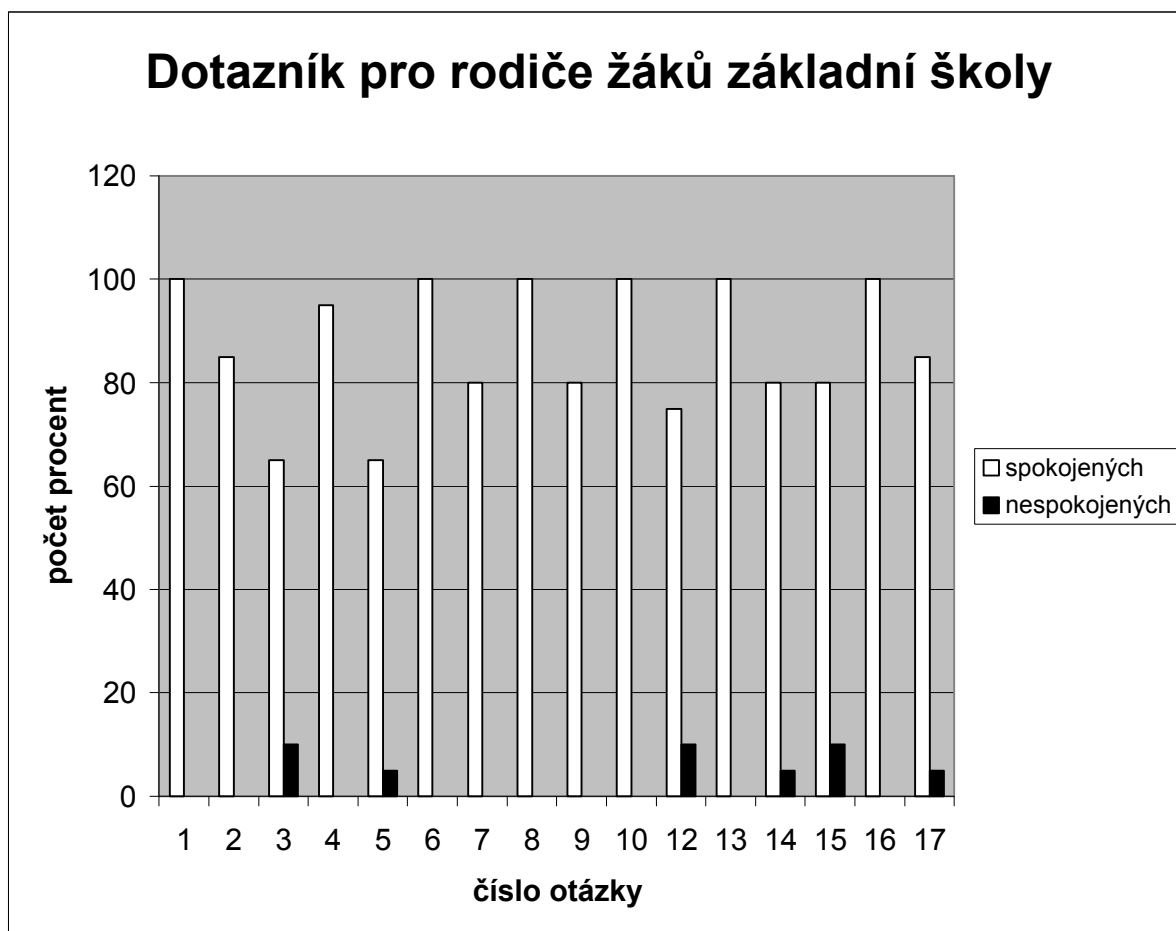
Dotazník pro rodiče - odpovědi rodičů - vyhodnocení všech otázek

Zpracováno 20 dotazníků

Škola: Základní škola a Mateřská škola Koleč

Dne: 12.1.2004

Názor na:	Udaje v %:	zcela spokojených	spíše spokojených	spíše nespokojených	nespokojených	nemohou posoudit	nevyjádřilo se
1. Vzdělávací program školy		80,0	20,0	0,0	0,0	0,0	0,0
2. Nabídka volitelných a nepovinných předmětů		65,0	20,0	0,0	0,0	5,0	10,0
3. Využívání pomůcek ve většině předmětů		65,0	0,0	10,0	0,0	25,0	0,0
4. Skladba mimovyučovacíh aktivit (filmy, muzikály, koncerty aj.)		70,0	25,0	0,0	0,0	5,0	0,0
5. Využívání počítačového vybavení		65,0	0,0	0,0	5,0	30,0	0,0
6. Nejméně jeden učitel dítě zná		85,0	15,0	0,0	0,0	0,0	0,0
7. Učitelé se zajímají o problémy dítěte		75,0	5,0	0,0	0,0	15,0	5,0
8. Informovanost rodičů ze strany školy		95,0	5,0	0,0	0,0	0,0	0,0
9. Vyváženost klasifikace ústního a písemného projevu		70,0	10,0	0,0	0,0	20,0	0,0
10. Objektivita hodnocení ve škole		100,0	0,0	0,0	0,0	0,0	0,0
11. Domácí příprava u žáků trvá	35 % 1/2 hodiny, 50 % 1 hodinu, 15 % dvě hodiny a více						0,0
12. Nabídka mimoškolní zájmové činnosti		60,0	15,0	5,0	5,0	15,0	0,0
13. Ví dítě, na koho se obrátit, je-li nespokojeno		80,0	20,0	0,0	0,0	0,0	0,0
14. Protidrogová problematika a prevence		80,0	0,0	5,0	0,0	15,0	0,0
15. Zásady zdravého životního stylu		75,0	5,0	0,0	10,0	10,0	0,0
16. Jasně stanovená pravidla ve školním řádu		80,0	20,0	0,0	0,0	0,0	0,0
17. Čistota a vybavení sociálních zařízení		70,0	15,0	5,0	0,0	10,0	0,0

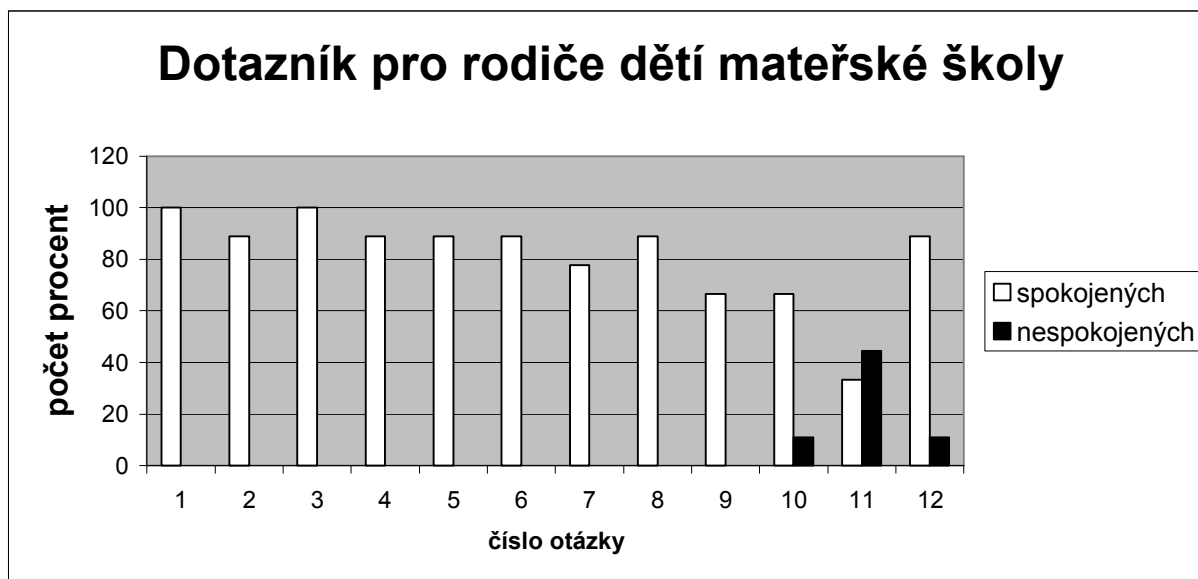


Dotazník pro rodiče dětí mateřské školy - vyhodnocení odpovědí rodičů

Zpracováno 9 dotazníků

12. ledna 2004

Názor na:	zcela spokojených %	spíše spokojených %	ani spokojených ani nespokojených %	spíše nespokojených %	nespokojených %	nemohou posoudit %
1. Obsah výchovné práce	55,6	44,4	0,0	0,0	0,0	0,0
2. Nabídka dalších aktivit a akcí	55,6	33,3	0,0	0,0	0,0	11,1
3. Řád mateřské školy	77,8	22,2	0,0	0,0	0,0	0,0
4. Informovanost o organizačně-provozních záležitostech	66,7	22,2	11,1	0,0	0,0	0,0
5. Uspořádání denních činností dětí	66,7	22,2	11,1	0,0	0,0	0,0
6. Informační služby pro rodiče	77,8	11,1	11,1	0,0	0,0	0,0
7. Poradenská služba	55,6	22,2	0,0	0,0	0,0	22,2
8. Diferencovaný přístup učitelek k dětem	55,6	33,3	11,1	0,0	0,0	0,0
9. Spolupráce s mateřskou školou	55,6	11,1	22,2	0,0	0,0	11,1
10. Prostorové podmínky a vybavení mateřské školy	44,4	22,2	22,2	11,1	0,0	0,0
11. Vybavení a zařízení školní zahrady	11,1	22,2	11,1	22,2	22,2	11,1
12. Uroveň stravování	66,7	22,2	0,0	11,1	0,0	0,0



Další adresáti inspekční zprávy

Adresát	Datum předání/odeslání inspekční zprávy	Podpis příjemce nebo čj. jednacího protokolu ČŠI
Krajský úřad Středočeského kraje – odbor školství, Zborovská 11, 150 21 Praha 5	25. 2. 2004	b3-1009/04-5159
Obec Koleč, starosta obce Antonín Kaluš, 273 29 Koleč 103	25. 2. 2004	b3-1009/04-5159

Připomínky ředitelky školy

Datum	Čj. jednacího protokolu ČŠI	Text
-	-	Připomínky nebyly podány.