



Česká republika

Česká školní inspekce

Středočeský inspektorát - oblastní pracoviště

INSPEKČNÍ ZPRÁVA

Základní škola Líbeznice, okres Praha-východ

Měšická 322, 250 65 Líbeznice

Identifikátor školy: 600 052 371

Termín konání orientační inspekce: 1. až 4. duben 2003

Čj.:	023 045/03-5159
Signatura:	oc5cw107

CHARAKTERISTIKA ŠKOLY

Plně organizovaná základní škola hospodaří a právně vystupuje od 1. ledna 1993 jako příspěvková organizace, její zřizovatel je Obec Líbeznice. Škola sdružuje základní školu s kapacitou čtyři sta padesát žáků, školní družinu s kapacitou osmdesát žáků a školní jídelnu s kapacitou dvě stě osmdesát jídel. Základní škola, školní družina a školní jídelna jsou v jedné budově umístěné na kraji obce v klidné zóně. Součástí objektu je velký pozemek. Základní škola pracuje podle vzdělávacího programu Národní škola schváleného MŠMT ČR pod čj. 15 724/97-20, ve speciálních třídách podle Vzdělávacího programu zvláštní školy čj. 22 980/97-22. Devatenáct tříd současně navštěvují tři sta dvacet tři žáci, z toho ve třech speciálních třídách je vzděláváno třicet jeden žák. Z celkového počtu žáků jich více jak třetina dojíždí z okolních obcí.

PŘEDMĚT INSPEKČNÍ ČINNOSTI

Předmětem inspekční činnosti bylo zjištění a zhodnocení:

- personálních podmínek vzdělávání a výchovy v předmětech český jazyk, matematika, prvouka, přírodověda a přírodopis v základní škole vzhledem ke schváleným vzdělávacím programům Národní škola a Vzdělávací program zvláštní školy,
- materiálně-technických podmínek vzdělávání a výchovy v předmětech český jazyk, matematika, prvouka, přírodověda a přírodopis v základní škole vzhledem ke schváleným vzdělávacím programům Národní škola a Vzdělávací program zvláštní školy,
- průběhu a výsledků vzdělávání a výchovy v předmětech český jazyk, matematika, prvouka, přírodověda a přírodopis,
- personálních podmínek výchovně-vzdělávací činnosti ve školní družině,
- materiálně-technických podmínek výchovně-vzdělávací činnosti ve školní družině,
- organizace a průběhu výchovně-vzdělávací činnosti školní družiny.

HODNOCENÍ PERSONÁLNÍCH PODMÍNEK VZDĚLÁVÁNÍ A VÝCHOVY V ZÁKLADNÍ ŠKOLE VZHLEDEM KE SCHVÁLENÝM UČEBNÍM DOKUMENTŮM A PERSONÁLNÍCH PODMÍNEK VÝCHOVNĚ-VZDĚLÁVACÍ ČINNOSTI VE ŠKOLNÍ DRUŽINĚ

Personální obsazení z hlediska kvalifikačního zajištění výchovně-vzdělávacího procesu je příznivé. Výuka sledovaných předmětů je zajištěna, vyjma jedné první, čtvrté a páté třídy, učiteli s příslušnou odbornou a pedagogickou způsobilostí. Z nich chybí pouze jednomu příslušná aprobace pro předmět (český jazyk), který vyučuje. Přidělení úvazku v jedné první třídě učitelce bez pedagogické praxe a bez příslušné kvalifikace je nevhodným řešením vzniklé situace. Při stavu dvacet osm žáků v prvním ročníku byla na základě tlaku rodičů tato třída rozdělena. Ředitel jim vyšel vstříc, což spolu s obsazením místa nekvalifikovanou učitelkou nese i ekonomické problémy. Nepříznivá je situace ve věkovém složení pedagogického sboru na prvním stupni, kde průměrná délka praxe učitelek je dvacet pět let, čtyři učitelky působí ve školství více než 35 let. Dalším negativním jevem je poměrně vysoká fluktuace učitelů, ve školním roce se v některých třídách změnil třikrát i čtyřikrát vyučující předmětu, což má negativní vliv na výsledky výchovně-vzdělávacího procesu. Výchovně-

vzdělávací činnost školní družiny je zajištěna dvěma vychovatelkami, z nichž jedné chybí příslušná pedagogická způsobilost. Obě ve školní družině působí na částečný úvazek, jedna z nich na druhou část úvazku pracuje jako hospodářka.

Výchovná poradkyně vykonává tuto funkci prvním rokem a pro výkon této funkce nemá stanovené dvouleté kvalifikační studium. Pro svoji práci má vlastní místnost, která zabezpečuje dostatečnou intimitu při jednáních. Její úvazek je snížen v souladu s právními předpisy. Stanovené konzultační hodiny v dopoledních hodinách mohou být pro zaměstnané rodiče problémem. O jejich využití jsou informováni pouze rodiče přítomní na třídních schůzkách, informace v příslušných rubrikách v žákovských knížkách nebyly vyplněny. Výchovná poradkyně zabezpečuje vyšetření žáků v pedagogicko-psychologické poradně, včetně evidence následných kontrol. Dále pomáhá vyučujícím zpracovat individuální vzdělávací plány pro integrované žáky v běžných třídách, které mají charakter smlouvy mezi rodiči a učitelem. Individuální vzdělávací plány jsou vypracovány na podkladě závěrů vyšetření pedagogicko-psychologickou poradnou. Jejich úroveň je různá, odvislá od toho, jak jednotliví učitelé k danému problému přistupují. V některých případech jde o konstatování stavu, nikoliv o plán osobnostního rozvoje. Pro žáky druhých až pátých tříd se specifickou poruchou učení škola jednou týdně organizuje reedukační terapii. Jsou do ní zařazeni žáci, kterým tuto péči doporučila pedagogicko-psychologická poradna. Vybavení školy metodickými materiály pro tuto oblast péče o žáky se specifickými poruchami učení je základní. Speciálních pomůcek není dostatek, mají je k dispozici jen někteří učitelé. V běžných hodinách učitelé speciální péči těmto žákům neposkytovali, nebo byla nevýrazná. Mezi stěžejní oblasti práce výchovné poradkyně patří i profesní orientace žáků. Za tímto účelem organizuje náborové akce, besedy s úřadem práce, exkurze ve středních školách a pro zájemce psychologický test zaměřený na tuto problematiku. Prevencí sociálně patologických jevů je pověřena další učitelka, která zpracovala minimální preventivní program. Jeho součástí je zapracování některých témat do časových tematických plánů občanské a rodinné výchovy. Všichni učitelé byli seznámeni vedením školy s postupy prevence, řešení agresivity a šikanování mezi žáky.

Hlavním poradním orgánem ředitele školy je pedagogická rada, která se pravidelně schází. Náplní jejích jednání jsou především organizační záležitosti a projednávání chování a prospěchu žáků. Předmětové komise nejsou ustanoveny, ze setrvačnosti částečně pracuje po odchodu bývalé ředitelky metodické sdružení prvního stupně. Jeho činnost bez přidělených pravomocí spočívá převážně na dobrovolné výměně zkušeností jednotlivých učitelek. Začínajícím pedagogům jsou přiděleni uvádějící učitelé, velmi dobře funguje princip vzájemných hospitací. Kooperace mezi jednotlivými vyučujícími sice existuje, hlubší spolupráce zejména v oblasti časově-tematických plánů a plnění osnov v rámci metodických orgánů chybí. K jisté disharmonii v plnění osnov, způsobené jejich malou znalostí ze strany vyučujících, docházelo například při výuce tématu číslovky v šesté třídě. Učitelka se odvolávala na znalosti žáků získané v minulém (tedy pátém) ročníku, přičemž téma číslovky není v tomto ročníku do osnov vzdělávacího programu Národní škola zařazeno.

Provoz školy je zajištěn. Podíl pracovníků na chodu školy je minimální. Měsíční plány jsou výčtem akcí jednotlivých vyučujících. Další plány (roční, koncepce) nebyly v písemné formě předloženy. Představy ředitele školy o jejím vývoji jsou obecné, ne vždy se je prozatím daří plnit (např. stabilizace učitelského sboru). Dozory na chodbách a ve školní jídelně jsou stanoveny a během inspekční činnosti byly dodržovány. Suplování za chybějící učitele je zajištěno.

Provoz školní družiny je stanoven od 11:40 hodin do 16:30 hodin. V době inspekční činnosti poslední žáci odcházeli před půl čtvrtou. Nebylo ale možno stanovit efektivitu přidělených úvazků, protože docházka žáků do školní družiny je vedena na formulářích, ze kterých není

možno určit konkrétní vytíženost školní družiny. Odchod žáků, kteří se stravují ve školní jídelně, je organizován bez příslušného dohledu. Vychovatelky se nezúčastňují pedagogických rad, což má podle jejich slov například špatný vliv na jednotné působení na žáky. Vedoucí vychovatelka organizuje vlastní porady, její rady a doporučení začínající a nekvalifikovaná vychovatelka velmi málo respektuje, což bylo patrné i z nedostatků zjištěných při výchovně-vzdělávací činnosti této vychovatelky. Příspěvek rodičů na neinvestiční náklady je pět set korun ročně.

Učitelé mají zpracovány časové tematické plány učiva, které, až na výjimky, mají průměrnou úroveň, většinou ale velmi dobře plní funkci naplánování osnov do jednotlivých ročníků, nedostatky byly zjištěny ojediněle (např. chybí naplánování témat kurzu Výchova ke zdraví v časových tematických plánech pro přírodovědu a vlastivědu).

Další vzdělávání pedagogických pracovníků se orientuje na akce organizované Středočeským vzdělávacím centrem Praha. Účast na dalším vzdělávání ve školním roce 2002/2003, i když koresponduje s potřebami školy, je nerovnoměrně rozdělena, školení a seminářů se zúčastnila pouze třetina pedagogů. Pozitivem je další zvyšování odborné i pedagogické úrovně - jedna učitelka získala titul doktora filozofie, druhá dálkově vystudovala učitelství pro druhý stupeň základní školy. Pedagogická literatura a časopisy jsou v rámci finančních možností pravidelně doplňovány a jsou učitelům volně k dispozici.

Písemně zpracovaná kritéria osobního ohodnocení ředitel školy v požadovaném termínu nepředložil. Dle sdělení dotázaných učitelů s nimi nebyl seznámen ani pedagogický sbor. Ředitel školy osobní ohodnocení stanovuje na základě krátkých a nesystematických vstupů do výchovně-vzdělávacího procesu. Kvalita výchovně-vzdělávací práce zjištěná hospitacemi zástupkyně ředitele se dle jejich slov do výše ohodnocení jednotlivých učitelů nepromítá. V písemně stanoveném osobním ohodnocení, které pracovníci podepisují, jsou stanoveny obecné důvody jeho přidělení. Ty jsou však u většiny pedagogických pracovníků stejné. Opět dle sdělení některých učitelů nejsou většinou konkrétní důvody uvedeny ani ústně.

Ředitel školy byl jmenován do funkce na základě konkurzního řízení, s účinností od 16. července 2002; před tím byl zhruba půl roku touto funkcí pověřen. Přímá vyučovací povinnost ředitele školy i jeho zástupkyně je v souladu s právními předpisy. Povinnosti a zodpovědnost jednotlivých pracovníků jsou stanoveny organizačním řádem a pracovními náplněmi, ale v některých případech s nimi nebyli jednotliví pracovníci seznámeni, což písemně stvrdili během inspekční činnosti. Vedoucí vychovatelka školní družiny je stanovena. Řízení školy je ze strany ředitele v některých případech založeno na direktivních principech (např. vyžadování písemných žádostí od učitelů a jejich zamítnutí v případě formálních nedostatků), což v některých případech brání kreativnímu přístupu jednotlivých učitelů k výchovně-vzdělávacímu procesu. Ředitel školy stanovil pro učitele dobu, po kterou musí být na pracovišti, sám však v době inspekce toto opatření opakovaně nerespektoval. Svým počínáním tak přispívá k nedobrým interpersonálním vztahům mezi zaměstnanci a vedením školy.

Organizaci výchovně-vzdělávací činnosti upravuje školní řád, který má velmi dobrou úroveň. Obsahuje všechny náležitosti stanovené právními předpisy, včetně práv žáků. Svým obsahem ale nereaguje na některé metodické pokyny (k prevenci a řešení šikanování mezi žáky škol a školských zařízení, nebo k prevenci sociálně patologických jevů u dětí a mládeže), nejsou stanoveny sankce vyplývající z těchto metodických pokynů. Žáci jsou na začátku školního roku seznámeni se školním řádem a s bezpečností práce. Školní řád nebyl schválen pedagogickou radou. Namátkově kontrolovaná rozhodnutí ředitele školy o uvolnění z předmětu, o odkladu školní docházky a o zařazení žáka do speciální třídy jsou v souladu s právními předpisy. Na namátkově vybranou písemnou žádost o pronájem tělocvičny ze dne

24. června 2002 ředitel písemně reagoval 4. listopadu 2002 Dohodou o propůjčování tělocvičny. Řádně je vedena kniha úrazů.

Řád školní družiny, kromě formálních nedostatků (chybí číslo jednací, datum vydání), neobsahuje ustanovení o provozní době, o užívaných místnostech a o postupu při nevyzvednutí žáka.

Přímou kontrolní činnost výchovně-vzdělávacího procesu vykonává pouze zástupkyně ředitele na základě vypracovaného plánu hospitací, který pokrývá všechny předměty a učitele. Prioritou tohoto plánu je kontrola u začínajících, nekvalifikovaných a neaprobovaných učitelů. Z provedených kontrol jsou pořizovány záznamy, které jsou dostatečně hodnotící a pro práci učitelů podnětné. Rozbor sledovaných hodin provedený ředitelem školy v průběhu inspekční činnosti se nedotkl v několika případech zásadních zjištění a soustředil se na okrajové záležitosti (pohozené papíry ve třídě ...). Součástí kontrol zástupkyně ředitele je i kontrola výchovně-vzdělávací činnosti ve školní družině. Vzhledem k její vytiženosti a neexistenci hospitací ze strany ředitele není tato kontrola dostatečně formativní, což dokazují zjištěné nedostatky během inspekční činnosti (organizační nedostatky v práci školní družiny ...). Kontrola povinné dokumentace je v řadě případů formální, až v průběhu inspekce bylo například zjištěno, že docházka žáků do školní družiny je vedena na nevhodných formulářích, i když byla ve školní družině provedena hospitace a minulou inspekci byl tento postup vytknut. Plnění časových tematických plánů je zjišťováno dvakrát ročně na pedagogické radě, ale pravdivost těchto informací není vedením následně prověřována. Zástupkyně ředitele kontroluje žákovské knížky a sešity žáků, přesto některé nedostatky unikají (klasifikace nesplněných domácích úkolů nedostatečnou, klasifikace rozšiřujícího učiva nedostatečnou, vyhrožování, že učitel nechá žáka propadnout za nedonesení domácího úkolu apod.). Ze strany ředitele školy chybí též systematická kontrola přímo podřízených provozních pracovníků.

Informování zaměstnanců ze strany vedení se odehrává převážně prostřednictvím pedagogických rad a provozních porad. O prospěchu a chování žáků jsou rodiče informováni zápisy v žákovských knížkách. Třikrát ročně jsou svolávány třídní schůzky s následnou možností konzultací s jednotlivými vyučujícími. Nově bylo zřízeno sdružení rodičů, které funguje jako informační kanál směrem od vedení školy, opačný tok informací jako zpětná vazba a zisk podnětů pro práci školy zatím dle sdělení ředitele školy nefunguje. Nejdůležitější informace pro rodiče jsou zveřejněny ve vstupní hale. Krokem zpět je zrušení „Královské rady“, která byla zdrojem podnětů pro bývalou ředitelku, a ukončení vydávání školního časopisu. Na veřejnosti se škola prezentuje články v místním tisku a vystoupením divadelního souboru. Výroční zpráva o činnosti školy za školní rok 2001/2002 nebyla v požadovaném termínu inspekčnímu týmu předložena a ani nebyla k termínu inspekce projednána pedagogickou radou. Ve škole proběhlo v tomto školním roce několik kontrol - Finančního úřadu Praha-východ, Okresní správy sociálního zabezpečení, Všeobecné zdravotní pojišťovny ČR - byly zjištěny pouze dílčí nedostatky.

Personální podmínky vzdělávání a výchovy v předmětech český jazyk, matematika, prvouka, přírodověda a přírodopis a výchovně-vzdělávací činnosti ve školní družině jsou hodnoceny na základě zjištěných skutečností jako průměrné.

HODNOCENÍ MATERIÁLNĚ-TECHNICKÝCH PODMÍNEK VZDĚLÁVÁNÍ A VÝCHOVY V ZÁKLADNÍ ŠKOLE VZHLEDEM KE SCHVÁLENÝM UČEBNÍM DOKUMENTŮM A MATERIÁLNĚ-TECHNICKÝCH PODMÍNEK VÝCHOVNĚ-VZDĚLÁVACÍ ČINNOSTI VE ŠKOLNÍ DRUŽINĚ

Budova školy z roku 1954 je umístěna v rozlehlém areálu, ve kterém má škola ještě k dispozici budovu bývalých školních dílen, v současné době využívanou pouze jako skladiště. Nové dílny byly vybudovány místo malé tělocvičny a jsou z několika hledisek hygienicky nevhodné (nedostatečná kapacita, chybí voda ...). Na pozemcích školy o výměře cca čtyři hektary je školní pozemek se skleníkem a ovocným sadem, který je využíván při pracovních činnostech. Před školou jsou umístěny betonové stoly na stolní tenis a prolézačky. Za školou je upravená travnatá plocha, která je využívána při tělesné výchově. Pro intenzivnější využití prozatím například chybí branky, běžecká dráha, doskočiště apod. Některé části budovy byly adaptovány na „služební byty“, což má i negativní dopad, škola v současné době nemá prostory pro odborné pracovny. Ve škole je zřízena pouze jedna, velmi pěkná studovna s knihovnou a počítačovou učebnou. Studovna patří k nejlépe vybaveným učebnám ve škole nejen díky svému vybavení (nový nábytek, přehledně uspořádaná a doplňovaná žákovská literatura, 11 počítačů, videorekordér s velkou obrazovkou, kopírovací stroj), ale i vzhledem k celkovému estetickému uspořádání místností. Nedostatek učeben přináší problémy při sestavování rozvrhu, v době, kdy jsou třídy děleny například na cizí jazyky. Tělocvična prošla v minulém roce rekonstrukcí podlahy a obložení, v současné době vytváří dobré sportovní zázemí. Ředitelna, místnost zástupce ředitele a sborovna jsou umístěny v přízemí budovy. Školní družina má k dispozici pouze jednu vlastní místnost, jedno oddělení využívá kmenovou třídu. Většina učeben prvního stupně je vybavena novým žákovským nábytkem, který v některých případech nerespektuje antropometrické předpoklady žáků. V mnohých učebnách prvního stupně chybí koberec, vhodný zejména k relaxačním formám a metodám výuky. Žákovský nábytek druhého stupně je starý, v řadě případů špatně udržovaný (zašlá špína). Esteticky vyzdobené byly převážně jen třídy prvního stupně. Na druhém stupni většinou výzdoba chyběla, stěny tříd, ač na začátku školního roku nově vymalované, byly špinavé. Vstupní hala a chodby jsou vyzdobené výrobky a výkresy z hodin pracovních činností a keramického kroužku, respektive výtvarné výchovy. Výzdoba didaktickými pomůckami aktualizujícími učivo většinou chyběla. Sociální zařízení není vybaveno prostředky na osušení rukou, v některých případech chyběla mýdla. V křídle budovy, kde jsou umístěny první třídy, jedna speciální třída, místnost školní družiny a školní jídelna je kapacita sociálního zařízení nedostatečná. Nově zrekonstruované jsou záchodky u tělocvičny, ostatní sociální zařízení v době inspekční činnosti zapáchala, což je způsobeno jejich špatným technickým stavem, ale též nedostatečným úklidem (v toaletních mísách byly několikaměsíční nánosy vodního kamene). Z psychohygienických podmínek je pozitivní zařazení patnácti-minutové přestávky po druhé vyučovací hodině (tzv. „svačící přestávka“) a dvaceti pěti-minutové přestávky po třetí vyučovací hodině, která je určena za příznivého počasí k venkovnímu pobytu žáků na zahradě. Žáci mají k dispozici automat na pití.

Výuka českého jazyka, matematiky, prvouky, přírodovědy a částečně i přírodopisu probíhala většinou (vyjma jednoho případu) v kmenových učebnách. Pouze ve třídách osmého, respektive devátého ročníku, je přírodopis vyučován v kmenové učebně VIII. B - ta by svým umístěním a propojením s navazujícími kabinety, po nezbytných úpravách a doplnění moderními učebními pomůckami, mohla dobře plnit funkci odborné pracovny přírodovědných předmětů, kterážto škole citelně chybí.

Z didaktické techniky jsou k dispozici pouze dva videorekordéry s televizí, jeden ve studovně a druhý ve školní družině. Dva zpětné projektory jsou umístěny v kabinetech, jejich operativnímu zařazení do výuky brání chybějící projektové plochy a mobilní stojany. V době inspekční činnosti byly využity ve dvou hodinách, vzhledem k tomu, že nešlo dostatečně z uvedených důvodů zaostřit, byla projekce málo čitelná. Další nefunkční meotary, kterým ovšem chybí pouze žárovka, jsou umístěny ve skladu. Počítačová učebna je v omezené míře cíleně využívána pouze některými učiteli.

Jednotlivé sbírky jsou umístěny v kabinetech, vyjma kabinetu přírodopisu jsou pomůcky uloženy nesystematicky, mnohdy bez volného přístupu do skříní, což nesvědčí o jejich častém využívání. Didaktický materiál byl v posledních letech jen sporadicky doplňován a obnovován.

Materiální zázemí školní družiny je velmi dobré, při výchovně-vzdělávacích činnostech jsou využívány různé stolní hry, stavebnice, pomůcky pro tělovýchovnou i výtvarnou činnost. Hračky jsou pro děti přehledně uspořádané a volně přístupné.

Žáci základní školy mají k dispozici učebnice, respektive pracovní sešity, ne vždy jsou pro sledované předměty součástí jednotné řady, v některých případech se používají výtisky od tří nakladatelství. V hodinách matematiky jsou využívány tabulky. Vybavení dalšími informačními zdroji, jakými jsou například pravidla, slovníky a podobně, nelze objektivně hodnotit, neboť ve sledovaných hodinách byly zmíněné didaktické pomůcky málo používány. Velmi dobře je naopak vybavena žákovská knihovna - v letošním školním roce byla doplněna o sedmáct titulů. Žáci prvního ročníku nebyli vybaveni základními školními potřebami v předepsané výši.

Kontrola využívání materiálního vybavení není systematická. Ředitel školy hospitační činnost nevykonává, zástupkyně ředitele sleduje využívání pomůcek při hospitacích pouze okrajově. V závěrech z těchto kontrol chybí doporučení ke zvýšení názornosti výuky, nejsou ani součástí jednání pedagogické rady, jejich analýza se nepromítá do plánování.

Materiálně-technické podmínky vzdělávání a výchovy v předmětech český jazyk, matematika, prvouka, přírodověda a přírodopis a výchovně-vzdělávací činnosti ve školní družině jsou hodnoceny na základě zjištěných skutečností jako průměrné.

HODNOCENÍ PRŮBĚHU A VÝSLEDKŮ VZDĚLÁVÁNÍ A VÝCHOVY VE SKUPINĚ PŘEDMĚTŮ ČESKÝ JAZYK, MATEMATIKA, PRVOUKA, PŘÍRODOVĚDA A PŘÍRODOPIS

Realizace vzdělávacích programů „Národní škola“ a „Vzdělávacího programu zvláštní školy“

Škola deklaruje výuku podle vzdělávacího programu Národní škola schváleného MŠMT pod čj. 15 724/97-20, ve speciálních třídách podle Vzdělávacího programu zvláštní školy čj. 22 980/97-22.

Zástupkyně ředitele vypracovala učební plán na celé vzdělávací cykly (první stupeň, druhý stupeň), který je v souladu s učebním plánem vzdělávacího programu Národní škola. Týdenní časová dotace předmětů ve všech třídách ve školním roce 2002/2003 odpovídá učebnímu plánu zvoleného vzdělávacího programu. Celková dotace hodin pro čtyřletý vzdělávací cyklus na druhém stupni nemohla být pro neexistenci třídních knih ze školního roku 2001/2002 objektivně posouzena. Třídní knihy byly zničeny během zatopení archivu. Součástí učebního plánu školy jsou volitelné předměty cvičení z českého jazyka, cvičení z matematiky, hrátky s češtinou a hrátky s matematikou - oběma předmětům se vyučuje v osmém a devátém ročníku. Žáci do nich byli zařazeni dle svých dosavadních prospěchových výsledků, čímž není zcela respektována možnost volitelnosti a otevřenosti vzdělávací nabídky, jak předpokládá filozofie vzdělávacího programu Národní škola. Zájmové útvary (florbal, keramický kroužek, divadelní soubor, francouzský jazyk a košíková) vhodně doplňují vzdělávací nabídku. Pravidelně jsou organizovány lyžařské kurzy a kurzy plavání.

Učební plán pro speciální třídy sestavuje vedoucí učitelka. V rozporu s učebním plánem Vzdělávacího programu zvláštní školy, dle kterého probíhá výuka ve třech speciálních třídách, je celková týdenní dotace hodin ve všech ročnících zmíněných tříd ve školním roce 2002/2003 nižší o jednu až tři hodiny. U schváleného učebního plánu Základní školy Líbeznice, okres Praha-východ je tato časová dotace pro třetí, čtvrtý a šestý ročník I. speciální třídy, oproti závazným dvaceti jedna, respektive dvaceti čtyř a dvaceti pěti hodinám, pouze dvacet, respektive dvacet tři a dvacet tři hodin, pro sedmý ročník II. speciální třídy dvacet pět hodin namísto povinných dvaceti osmi a pro osmý a devátý ročník III. speciální třídy dvacet pět, respektive dvacet šest hodin narozdíl od požadovaných dvaceti osmi, respektive dvaceti devíti hodin. U přírodopisu osmého ročníku ve III. speciální třídě byla navíc překročena povolená výše třicetiprocentní hranice možné úpravy plánu, neboť snížení týdenní dotace ze dvou hodin na jednu představuje u jmenovaného předmětu procenticky vyšší zásah do tohoto plánu. Obdobně je tomu u pracovního vyučování devátého ročníku téže třídy - učební plán příslušného vzdělávacího programu stanoví předmětu týdenní dotaci ve výši osm hodin (jedná se o stěžejní předmět), schválený učební plán školy pracovnímu vyučování vyhrazuje pouze čtyři hodiny.

Zápisy v třídních knihách v letošním školním roce zachycují průběh vzdělávání a plnění učebních osnov. Určité nesrovnalosti se vyskytly ve výuce slohu v šesté třídě - pouze šest zápisů v třídní knize dokumentuje probírání tohoto učiva. Učební osnovy ve školním roce 2001/2002 nemohly být kontrolovány vzhledem k výše uvedeným důvodům. Učivo předkládané žákům ve sledovaných předmětech ve školním roce 2002/2003 je v souladu s učebními osnovami zvolených vzdělávacích programů.

Systém kontroly ze strany vedení školy, týkající se plnění učebních plánů a osnov, není efektivní, neboť na sestavování rozvrhu hodin pro jednotlivé třídy se podílí pouze zástupkyně ředitele a sama provádí hospitační činnost.

Výuka v běžných třídách je v souladu s učebními osnovami i učebním plánem vzdělávacího programu Národní škola čj. 15 724/97-20; výuka ve speciálních třídách je v souladu s učebními osnovami Vzdělávacího programu zvláštní školy čj. 22 980/97-22, není však v souladu s jeho učebním plánem. Vedená povinná dokumentace průkazně zachycuje průběh vzdělávání. Systém kontroly učebních plánů a osnov není účinný.

Průběh a výsledky vzdělávání a výchovy v českém jazyku

Z celkových 14 hospitovaných hodin proběhla polovina na prvním stupni. Pouze jednu hodinu vedla učitelka bez odborné a pedagogické způsobilosti. Na kvalitě výuky se však tato skutečnost neprojevila. Respekt a uznání zasluhuje kvalitní práce starších učitelek prvního stupně.

Pozitivem je, že jedna hodina českého jazyka v šestém a sedmém ročníku je dělena na dvě oddělení - výuka s malým počtem žáků je bezesporu efektivnější. Motivující jsou dvě další aktivity, vztahující se k českému jazyku - Klub mladých čtenářů a zejména však dětský divadelní soubor Trilobiti, působící již čtrnáctou sezónu. Ročně nastuduje dvě až tři představení pro žáky školy i veřejnost. Některé další aktivity, ovlivňující ještě v loňském roce kulturní rozvoj žáků, bohužel skončily. Byly to návštěvy pražských divadelních představení či vydávaný školní časopis. Rovněž školní kolo olympiády v českém jazyce se letos nekonalo, přestože se žáci okresního kola pravidelně zúčastňovali.

Aktuální příprava vyučujících na hodiny byla zodpovědná. V bezprostředním plánování se v některých hodinách objevil již tradiční a často opakovaný nedostatek - snaha

po maximálním předání informací vedla k časové tísní v závěru vyučovací jednotky; důsledkem pak byla určitá improvizace a chybějící prostor k závěrečnému zhodnocení práce.

Úvodní motivace, většinou stručná, ale zřetelná ve většině hodin, spočívala především ve sdělení vzdělávacího cíle. Zajímavě působil zejména úvod hodiny literární výchovy v šestém ročníku - dramatizace dvou Erbenových balad ukázala dobrou úroveň dramatické výchovy i komunikativních dovedností dětí a navodila tak atmosféru celé hodiny. Průběžná motivace, zejména pochvaly, se vyskytovala častěji. Klasifikace známkami se objevila jen v jedné hodině, ve dvou případech motivovaly učitelky děti bodováním správných odpovědí. Namátková kontrola sedmnácti žákovských knížek však ukázala většinou dostatek zapsaných známek; jejich počet se pohyboval v rozpětí devět až čtyřicet osm. Převažovala klasifikace mluvnického učiva, literární výchova a sloh byly zastoupeny v malé míře.

V organizaci, formách a metodách převažovala frontální práce, i když skladba hodiny byla většinou rozmanitá. Některé hodiny byly příliš monotematicky zaměřené (např. vedlejší věty předmětné), takže komplexnější pojetí výuky, dotýkající se například pravopisu, komunikativních dovedností apod., chybělo. Ve výuce často dominovala osobnost učitele; efektivní skupinová práce či práce dvojic se vyskytly jen ve dvou hodinách. Nejzdařilejší z tohoto pohledu vyzněla výuka českého jazyka ve třídě V. A (samostatné vyhledávání informací v žákovské knihovně). Vyučující znají děti se specifickými poruchami učení a chování, individuální práce s nimi byla však málo viditelná. Naopak je třeba ocenit záslužnou logopedickou nápravu, určenou dvanácti dětem mateřské a základní školy. Závěrečné zhodnocení práce ve zhlédnutých hodinách bylo z časových důvodů buď velmi stručné, či zcela chybělo. Sebehodnocení vlastní činnosti žáky samotnými se neobjevilo v žádné hodině.

Interakce učitel - žák měla dobrou úroveň. Atmosféra při vyučování byla přátelská, osobnost dítěte byla respektována. Komunikativní dovednosti žáků měly různorodou kvalitu, nejlepší v VI. třídě při již zmíněné dramatizaci Erbenových balad, při níž mimo jiné žáci překvapili recitací dlouhého textu z paměti. Ne vždy učitelem vhodně položená otázka umožňovala delší a souvislejší komunikaci mezi oběma účastníky vzdělávacího procesu, odpovědi žáků pak byly většinou jednoslovné či velmi stručné.

Psychohygienické zásady byly dodržovány - třídy byly osvětlené, větrané. Chyběla především důslednější kontrola správného držení těla žáků při psaní, v některých hodinách nebyly zařazeny relaxační prvky. V jednom případě skladba rozvrhu nerespektuje optimální variantu - ve třídě VIII. B je předmět vyučován ve třech po sobě následujících dnech.

Využití didaktických audiovizuálních pomůcek bylo v hodinách českého jazyka spíše sporadické - ze 14 sledovaných hodin se ani jednou nepracovalo na počítačích (v jednom případě zabránily technické problémy výuce na počítačích), ani jednou nebyly k dispozici např. zpětný projektor, magnetofon či videonahrávky. Práce s dalšími informačními zdroji, tj. pravidly, slovníky apod., se vyskytla jen jednou. V dostatečné míře se naopak používaly běžné didaktické pomůcky - učebnice, tabule, kartičky, pracovní listy, sady písmenek pro nejmenší apod., častější byla rovněž práce s knihami z žákovské knihovny či ukázkami krásné literatury.

Úroveň verbální komunikace vyučujících byla různá - od kultivovaných projevů ve spisovné podobě až po používanou obecnou češtinu.

Průběh vzdělávání a výchovy v českém jazyku je hodnocen na základě zjištěných skutečností jako průměrný.

Průběh a výsledky vzdělávání a výchovy v matematice

Během přímé inspekční činnosti bylo provedeno jedenáct hospitací (pět hodin matematiky na prvním stupni, pět hodin matematiky na druhém stupni a jedna hodina matematiky ve speciální třídě) u devíti ze šestnácti vyučujících tohoto předmětu. Chybějící odborná a pedagogická způsobilost neměla vliv na kvalitu výuky.

Velmi dobře byla vyučujícími prováděna vstupní motivace, která byla založena na seznámení žáků s cílem a průběhem hodiny. Průběžnou motivaci (pochvala za dílčí úspěchy, zařazování matematických soutěží, her a číselných hádanek, zadávání logických úloh a úloh z praktického života, častá změna činností apod.) zařazovala pouze polovina učitelů. Její nedostatek se projevil zvláště na druhém stupni v sedmém ročníku, žáci byli pasivní, celkově prokazovali velmi slabé studijní výsledky. Počet známek je dostačující, namátkovou kontrolou bylo pouze zjištěno, že frekvence klasifikace v některých případech není pravidelná (někteří žáci neměli dva měsíce známku v žákovské knížce). Převládá klasifikace z písemného zkoušení, v některých případech žáci nebyli ústně zkoušeni vůbec. Většinou učitelé provedli závěrečné zhodnocení hodiny, v několika případech ale nevycházelo z reálné situace a i z reakcí žáků bylo patrné, že pro ně není podnětné. Sebehodnocení žáků nebylo využito. Poznámky za domácí přípravu a chování převládaly nad pozitivní motivací, pochvaly učitelé využívají minimálně. Některé poznámky naopak svědčily o selhání učitele v oblasti využívání motivačních nástrojů. V některých případech byla klasifikována domácí příprava žáků nedostatečnou, kdy bylo spíše hodnoceno chování žáka namísto penza znalostí. V hodinách dominovala komunikace ze strany vyučujících; poskytnutý prostor žákům pro vyslovení hypotéz, pro jejich dokazování, případně pro vyvozování závěrů a souvislostí probírané látky, byl minimální. Pokyny učitelů byly pro žáky většinou jasné, v jednotlivých případech nebyly promyšlené (např. učitel střídavě diktoval zadání písemné práce pro dvě skupiny, nebo upřesňoval zadání v průběhu písemné práce) a působily na žáky rušivě. Verbální komunikace pedagogů má velmi dobrou úroveň.

Časové tematické plány mají převážně průměrnou úroveň a slouží především k naplánování učiva dle osnov pro daný ročník na jednotlivé měsíce. V ojedinělých případech v nich není dodržena nutná posloupnost probíraného učiva (např. naplánování konstrukce trojúhelníka před probráním učiva o kružnici). Aktuální příprava vyučujících byla zodpovědná, většinou však chyběla větší pozornost věnovaná vhodnému naplánování pestřejších metod a forem práce. Převládá frontální způsob výuky, kladem většiny hodin však bylo zadávání diferencovaných úkolů dle schopností žáků. Pedagogové poskytovali individuální pomoc slabším žákům, či těm žákům, kteří v předcházejících hodinách pro nemoc chyběli. Skupinová práce byla zařazena pouze v jedné ze sledovaných hodin. Učitelé většinou využívali standardních postupů vedení a organizování hodin matematiky se zadáváním úloh z učebnic a pracovních sešitů nebo výkladem nové látky. Žákům většinou poskytovali dostatečnou zpětnou vazbu. Probírané učivo splňovalo podmínku návaznosti a bylo vykládáno po odborné stránce správně. Učitelé žákům předkládali hotové principy řešení příkladů, aktivní učení nebylo ve většině hodin podporováno. V některých případech byly některé činnosti neefektivní, například vzhledem k úpravě školních sešitů, žáci počítali výpočty na papír a následně je opisovali do školních sešitů. V ostatních případech měli žáci dostatek prostoru pro procvičení probíraného učiva a přiměřené množství času pro vypracování zadaných úkolů. Z hlediska využití pomůcek a didaktické techniky byly promyšlené pouze hodiny v devátých ročnících a speciální třídě, v té bylo navíc velmi dobře využito i činnostní výuky. Naopak v sedmém ročníku nebyly využity ani barevné křídly pro zvýšení názornosti rozboru konstrukčních úloh při jeho procvičování, z čehož následně

pramenily chyby žáků i učitelky při řešení příkladu. Počítače nebyly využity ani v jedné hodině. Ve většině tříd chybí výzdoba aktualizující učivo matematiky. Účelně byla zařazována práce s učebnicemi, pracovními sešity a pracovními listy nebo s připravenými příklady na tabuli, pouze v jednom případě byly zadány úkoly, které žáci bezpečně zvládali a jejich procvičování již nebylo třeba. V hodinách byla vytvořena klidná a nestresující atmosféra, žáci respektovali dohodnutá pravidla chování.

Tempo výuky většinou odpovídalo psychohygienickým zásadám a schopnostem žáků. V některých případech došlo k přetažení hodiny do přestávky. Relaxační aktivity byly zařazeny pouze v jedné hodině, v některých hodinách, zvláště v těch, které byly vedeny stereotypním způsobem, chyběly.

Průběh vzdělávání a výchovy v matematice je hodnocen na základě zjištěných skutečností jako průměrný.

Průběh a výsledky vzdělávání a výchovy v prvouce, přírodovědě a přírodopisu

Hospitace proběhly na obou stupních školy, v běžných i speciálních třídách, celkem ve třinácti hodinách. Chybějící odborná a pedagogická způsobilost u jedné učitelky prvního stupně kvalitu výuky výraznějším způsobem nesnížila. Kvalifikovanost ostatních vyučujících se do úrovně vzdělávání jednoznačně pozitivně promítla například v obou hospitovaných speciálních třídách, ve III. A či V. B.

Předložené tematické plány učiva korespondují s učebními osnovami, některé jsou vyučujícími navíc průběžně upravovány. Stanovené časové rozvržení učiva se učitelky snaží dodržovat, ne všem se to daří - např. u prvouky III. B a přírodovědy IV. B byl zjištěn cca pětítýdenní skluz oproti plánu. Disproporce mezi celoročním naplánováním učiva přírodopisu v šestém až devátém ročníku a skutečností (až dvouměsíční zpoždění) je důsledkem personální změny provedené k 1. listopadu 2002. V kvalitě bezprostřední přípravy na výuku, promyšlenosti a poslušnosti kroků, existují mezi učitelkami zřetelné rozdíly.

Materiální podporu výuky zajišťovaly téměř výhradně běžné pomůcky - učebnice, pracovní listy, nakopírované materiály, vlastivědné mapy, obrazové soubory probíraných živočichů (neúplné), vzorky hornin a nerostů a v omezené míře též nástěnné obrazy, encyklopedické a jiné přírodovědné publikace, či například ukázky jaderovin, peckovin a bobulovin. Jejich kvantitativní zastoupení ve sledovaných vyučovacích jednotkách bylo různé. Jednorázově využily učitelky některé další pomůcky - globus, schránky plžů, paroží, model kůže, řízky pokojových květin nebo sadu siloměrů. Ani v jedné z navštívených hodin nevyužily učitelky ke zpestření učiva audiovizuální techniku, výrazně chyběl zpětný projektor.

Prokládání výuky vhodně zařazenými relaxačními prvky (tělocvičné chvílky, pohyb žáků po třídě apod.) bylo zaznamenáno ve většině navštívených hodin na prvním stupni. Ve vyšších ročnících relaxace chyběla. Estetická úroveň učeben prvních až pátých tříd (a potažmo i speciálních tříd) je dána jejich upraveností a výzdobou například dětskými výtvarnými pracemi; učebny druhého stupně v tomto ohledu značně zaostávají. Učitelkami zvolené tempo odpovídalo potřebám a schopnostem žáků. Vyučovací jednotky zpravidla končily se zvoněním, k mírnému přesahu výuky do přestávky došlo pouze dvakrát. Hygiena rozvrhu je dodržena, jen u přírodopisu VIII. B bylo zjištěno zařazení předmětu do dvou po sobě následujících dnů.

Hlavní vyučovací metodou zhlédnutých hodin byl řízený rozhovor se společným vyvozováním nových poznatků. Poměrně často učitelky využívají mezipředmětové vazby, a to i opakovaně. Vesměs dbají na dodržení návaznosti výuky. Zařazení dalších aktivizujících

forem práce (činnost ve dvojicích nebo skupinách, získávání informací vlastním pozorováním, zjišťováním, či srovnáváním, participace žáků na zápisu učiva, problémové otázky ap.) mělo výrazně menšinový charakter. Dílčí pozitiva v tomto směru byla zaznamenána například v hodinách přírodopisu ve II. speciální třídě či v VIII. B, u přírodovědy v V. B nebo při prvouce ve III. A. Některé vyučovací jednotky postrádaly potřebnou pestrost a variabilitu pracovních činností žáků. Vyšší míra dominance učitelek se odvíjí právě od výrazně převažujícího frontálního způsobu výuky.

Stručným sdělením cílů hodiny (resp. náplně práce) a následným zopakováním předchozího učiva, či ověřováním vědomostí žáků začínala zhruba polovina ze všech navštívených hodin. Vstupní motivace v ostatních hodinách byla, vyjma prvouky ve III. B (formou referátu dvěma žáky připravené zajímavosti přednesené ostatním spolužákům), méně zřetelná. Ne vždy učitelky systematicky využívaly pochvalu nebo zkušenosti žáků (nebyl jim pokaždé dán prostor). Jen ojediněle byly zařazeny i další stimulační prvky - například tématicky vhodně zvolená píseň. Pouze ve čtyřech hodinách učitelky zhodnotily práci žáků. Jen v jednom případě (prvouka ve III. B) dostal prostor k sebehodnocení žák. Četnost známek je vysoká.

Komunikativní dovednosti žáků se učitelky snaží rozvíjet a podporovat, ti však občas neměli možnost se vyjádřit. Pokyny či instruktaže vyučujících byly většinou stručné, někdy ale postrádaly úplnost a jednoznačnost a vedly k prodávám nebo k chybnému postupu žáků. Celkový projev vyučujících (včetně nonverbální komunikace, práce s hlasem ap.) měl dobrou úroveň, hovorová čeština se vyskytla ojediněle. Ve vztahu žák - učitel byly v jednom případě zaznamenány projevy mírné nekázně žáků a také nerespektování pokynu učitelky.

Průběh vzdělávání a výchovy ve skupině předmětů prvouka, přírodověda a přírodopis je hodnocen na základě zjištěných skutečností jako průměrný.

Výsledky vzdělávání a výchovy zjišťované školou

Srovnávací testy Kalibro (podprůměrné výsledky) byly zadány jednou - ve školním roce 2000/2001. Testovány byly předměty český jazyk, matematika a cizí jazyky, pouze však v pátém ročníku. Současné vedení školy tuto vnitřní evaluaci nevyužilo, vnitřní srovnávací testy nejsou zadávány. Pedagogická rada v letošním školním roce sleduje chování žáků, přehled neprospívajících nebo žáků s dostatečnými známkami není zpracován. Přehled pololetní klasifikace získaný z počítačového zpracování vysvědčení není systematicky vyhodnocován a neslouží k ovlivnění práce pedagogických pracovníků. Evaluační funkci neplní ani výroční zpráva, nebyla prozatím projednána na pedagogické radě.

V českém jazyku a matematice se systematicky provádí ve všech třídách druhého stupně evaluace formou vlastních čtvrtletních prací, jež jsou bodovány. Jejich výsledky analyzují pouze učitelé, závěry jsou individuální záležitostí každého vyučujícího.

Obraz o úrovni výuky, respektive talentovaných žácích, není získáván ani účastí na soutěžích, či olympiádách pořádaných v rámci okresu, škola se v letošním školním roce těchto akcí příliš neúčastnila. Výraznějších úspěchů v posledních letech žáci školy nedosáhli.

Celkově jsou průběh a výsledky vzdělávání ve skupině předmětů český jazyk, matematika, prvouka, přírodověda a přírodopis hodnoceny na základě zjištěných skutečností jako průměrné.

ŠKOLNÍ DRUŽINA

Realizace činnosti školní družiny

Činnost školní družiny vychází z místních podmínek, časově navazuje na rozvrh vyučovacích hodin v základní škole. Provoz školní družiny je pouze v odpoledních hodinách, což někteří rodiče kritizovali v dotaznících. Činnosti ve školní družině jsou převážně voleny nahodile, zpracované celoroční plány jsou chápány formálně. Vychovatelky buď nerespektují naplánovanou týdenní skladbu činností, nebo ji ani naplánovanou nemají. Důsledkem je nerovnoměrné zařazování jednotlivých činností (převládají např. činnosti výtvarné a technické, oproti sportovním aktivitám). Na začátku školního roku byla ve škole zřízena tři oddělení, vzhledem k rozdělení prvního ročníku a potřebě zajistit výuku v nově vzniklé třídě v průběhu roku bylo jedno oddělení zrušeno a rozděleno do dvou stávajících. Ta v současné době navštěvuje padesát sedm žáků, v některých případech dochází k tomu, že v jednom oddělení je více než dvacet pět žáků, což je v rozporu s právními předpisy i Organizační směrnici - školní družina vydanou samotnou školou.

Výchovně-vzdělávací činnost školní družiny navazuje na průběh vzdělávání v základní škole.

Zápisy vyplněné v přehledu výchovně-vzdělávací práce ve školní družině jsou konkrétní, ale zvláště v jednom oddělení chybí zápisy z některých činností (rubriky jsou za celý školní rok proškrtány) nebo jsou některé údaje vyplněny pouze obyčejnou tužkou. Přehled docházky ve školní družině není veden na odpovídajících tiskopisech SEVT, ale na nevhodných formulářích, ze kterých nelze určit efektivní vytížení školní družiny (v době inspekční činnosti si rodiče žáky vyzvedli nejpozději v 15:30 hodin, stanovená provozní doba do 16:30 se jevila jako neefektivní). Součástí dokumentace školní družiny jsou zápisové lístky, které slouží jako podklad pro přijetí žáka do tohoto zařízení.

Povinná dokumentace školní družiny průkazně nezachycuje průběh výchovně-vzdělávací činnosti.

Organizace a průběh činností ve školní družině

Na jednotlivé měsíce rozdělený roční plán je chápán formálně, v průběhu roku není využíván. Bezprostřední příprava vychovatelek na jednotlivé činnosti byla velmi rozdílná, v jednom případě se jednalo o improvizaci s nahodile volenými činnostmi nepřizpůsobenými aktuálnímu rozpoložení žáků (psychickému, citovému, fyzickému...). V druhém případě byly jednotlivé činnosti pečlivě připraveny. U této učitelky byl kladen velký důraz na kladné prožití jednotlivých činností ze strany žáků, vychovatelka má k dětem velmi pěkný vztah. K jejich realizaci byly využívány kolektivní, skupinové i individuální formy. Volené aktivity byly variabilní (dramatizace, tanec, zpěv, spontánní činnosti, hry, soutěže apod.), žáci se jich aktivně zúčastňovali. Žáci měli dostatek prostoru pro komunikaci, vychovatelka vyslechla a respektovala jejich názory. Motivace dětí ke všem činnostem odpovídala jejich věkovým a vývojovým zvláštěm. Využíváno bylo pozitivní hodnocení, povzbuzování a podporování jejich sebedůvěry. Některé činnosti jsou motivovány dlouhodobým projektem „Ve vesmíru nejsme sami“ a dlouhodobou soutěží. Z příjemné atmosféry bylo zřejmé, že jsou děti ve školní družině spokojené.

Ve druhém oddělení byly činnosti pro žáky nepodnětné, někteří žáci nebyli delší časový úsek zapojeni do činností. V jednom případě žáci zůstali několik minut bez pedagogického dozoru. Odpočinkové činnosti, neadekvátní věku (čtena literatura, o kterou žáci nejevili zájem) a nevhodně zařazované v závěru provozní doby, děti omezovaly v aktivním pohybu.

Obecně negativním jevem byla volba činností pohybově méně náročných, například v době inspekce dva dny nebyl realizován pobyt v přírodě, i když počasí a další okolnosti jeho zařazení umožňovaly. Organizace oběda, převlékání na vycházku a další režimové momenty jsou organizovány účelně bez zbytečných prodlev. Nevhodně je organizován oběd žáků, kteří do školní družiny přicházejí po páté vyučovací hodině (na oběd odcházejí sami). Kladný ohlas u rodičů má v rámci činností školní družiny každoročně připravované vystoupení pro rodiče a veřejnost.

Celkově jsou organizace a průběh činností ve školní družině hodnoceny na základě zjištěných skutečností jako průměrné.

DALŠÍ ZJIŠTĚNÍ

1. Údaje uvedené ve Zřizovací listině Základní školy Líbeznice, okres Praha-východ vydanou Obcí Líbeznice dne 18. července 2002 s účinností od 28. června 2002 jsou v souladu s údaji uvedenými v Rozhodnutí vydané Ministerstvem školství, mládeže a tělovýchovy, kterým se mění zařazení školy do sítě škol, předškolních a školských zařízení, dne 18. září 2001 s účinností od 1. ledna 2001 pod čj. 24 818/01-21.
 2. Z jednání se starostou obce vyplynulo, že obec velmi tíží nedobré interpersonální vztahy mezi zaměstnanci školy, které se navenek projevují stížnostmi na školu z řad učitelů a rodičů žáků školy. Obec se snaží sledovat chod školy a pomoci jí tuto situaci vyřešit. Obcí vyžádaná orientační inspekce byla jedním z evaluačních nástrojů. V současné době investovala do lidského potenciálu tím, že pomohla vedení školy zabezpečit byty pro nové kvalifikované učitele. V loňském roce investovala do modernizace žákovského nábytku na prvním stupni a do rekonstrukce tělocvičny.
 3. Souběžně s orientační inspekci byla realizována tematická inspekce „Sledování a hodnocení průběhu vzdělávání cizinců na území ČR“. Zjištění z této tematické inspekce, která probíhá i v jiných školách, budou souhrnně zveřejněna ve Zprávě ČŠI o školním roce 2002/2003.
 4. Souběžně s orientační inspekci proběhla tematická inspekce „Hodnocení realizace projektu P I - Informační gramotnost v rámci státní informační politiky ve vzdělávání“. Zjištění z této tematické inspekce, která probíhá i v jiných školách, budou souhrnně zveřejněna ve Zprávě ČŠI o školním roce 2002/2003 a na webových stránkách ČŠI.
 5. V průběhu inspekce bylo ve škole provedeno dotazníkové šetření ve prospěch výzkumného úkolu „Stav výuky fyziky v základních školách a ve středních školách“, jehož řešiteli jsou Západočeská univerzita v Plzni, fyzikálně pedagogická sekce Jednoty českých matematiků a fyziků a Česká školní inspekce. Akce proběhla v souladu s projektem výzkumu. Zúčastnili se jí učitel fyziky a žáci jedné vybrané třídy.
- Veškerá dokumentace použitá při šetření žáků byla předána cestou ústředí ČŠI k souhrnnému zpracování pro globální hodnocení podmínek a průběhu vzdělávání. Učitelé, kteří se dobrovolně zapojili do výzkumu, mohli odeslat záznamové listy přímo zástupci fyzikálně pedagogické sekce JČMF. Údaje, související s výzkumným šetřením, nebyly a nebudou použity k hodnocení školy, které se provádí v rámci inspekční činnosti.
6. Dne 1. dubna 2003 bylo ve škole rozdáno čtyřicet dotazníků pro rodiče žáků školní družiny, z nichž žáci vrátili třicet šest dotazníků vyplněných. Ve všech sledovaných oblastech převládla spokojenost rodičů. Nespokojenost v jednotlivých případech vyjádřili se spoluprací školní družiny, nabídkou dalších aktivit, vnitřním řádem, prostorovými podmínkami, materiálně-technickým vybavením a uplatňováním sociálně patologických

jevů. V osmi dotaznících se ve volných sděleních kriticky vyjádřili k vybavení školní družiny včetně sociálního zařízení, provozní době, malé frekvenci činností organizovaných v přírodě a činností podporujících aktivní pohyb. Naopak v dvaceti jednom dotazníku chválili rodiče vychovatelky za pěkný přístup k dětem. Celkové vyhodnocení jednotlivých odpovědí je uvedeno v příloze inspekční zprávy.

7. Přístup ředitele školy k inspekčnímu zjišťování nebyl vstřícný. Od počátku inspekce ředitel školy svým přístupem a jednáním znesnadňoval výkon inspekční činnosti. O některé doklady byl žádán několikrát písemně i ústně (např. výroční zpráva o činnosti školy, kritéria osobního ohodnocení), přesto nebyly v průběhu inspekční činnosti předloženy (oznámení bylo provedeno včas před zahájením inspekce), i když ředitel školy tvrdil, že s uvedenými materiály seznámil pedagogické pracovníky. Další materiály (např. organizační řád), o kterých tvrdil ředitel školy, že je nemá k dispozici, druhý den předložil. Bez omluvy nebyly dodrženy některé schůzky - ředitel odešel ze školy, přípravu dokumentace a následný kontakt s inspekcí přesouval na svoji zástupkyni včetně zodpovědnosti za většinu nedostatků. ČŠI brala během inspekční činnosti v úvahu zdravotní handicap ředitele školy, jeho nepřipravenost, postoje a jednání však vedly ke zbytečnému sociálnímu napětí.

VÝČET DOKLADŮ, O KTERÉ SE INSPEKČNÍ ZJIŠTĚNÍ OPÍRÁ

1. Změna rozhodnutí o zařazení Základní školy Líbeznice, okres Praha-východ do sítě škol, předškolních zařízení a školských zařízení s účinností od 1. ledna 2003 ze dne 5. února 2003 čj. 12 368/03-21.
2. Výkaz o základní škole škol (MŠMT) V 3 - 01 podle stavu k 30. září 2002 Základní školy Líbeznice, okres Praha-východ.
3. Příloha k výkazu o základní škole o speciálních-specializovaných třídách škol (MŠMT) V 3a - 01 podle stavu k 30. září 2002 Základní školy Líbeznice, okres Praha-východ.
4. Žádost o předložení dokladů ze dne 4. dubna 2003 čj. 023 071/03-5159.
5. Organizační řád Základní školy Líbeznice, okres Praha-východ ve školním roce 2002/2003.
6. Zápisy z pracovních porad Základní školy Líbeznice, okres Praha-východ ve školním roce 2002/2003.
7. Zápis z porady třídních učitelů druhého stupně Základní školy Líbeznice, okres Praha-východ ze dne 27. listopadu 2002.
8. Zřizovací listina Základní školy Líbeznice, okres Praha-východ ze dne 18. července 2002 bez čj.
9. Rodiči vyplněné dotazníky pro rodiče žáků školní družiny Základní školy Líbeznice, okres Praha-východ.
10. Časové rozvržení dozorů pro školní rok 2002/2003 Základní školy Líbeznice, okres Praha-východ.
11. Kniha úrazů Základní školy Líbeznice, okres Praha-východ.
12. Školní řád Základní školy Líbeznice, okres Praha-východ projednaný na pedagogické radě 23. září 2002.
13. Řád školní družiny Základní školy Líbeznice, okres Praha-východ.
14. Organizační směrnice - školní družina - Základní školy Líbeznice, okres Praha-východ.

15. Řád studovny Základní školy Líbeznice, okres Praha-východ.
16. Minimální preventivní program Základní školy Líbeznice, okres Praha-východ ve školním roce 2002/2003.
17. Plán hospitací zástupkyně ředitele Základní školy Líbeznice, okres Praha-východ na školní rok 2002/2003.
18. Časové tematické plány předmětů český jazyk, matematika, prvouka, přírodověda a přírodopis ve školním roce 2002/2003.
19. Roční plány oddělení školní družiny na školní rok 2002/2003.
20. Záznamy z pedagogické rady Základní školy Líbeznice, okres Praha-východ za školní rok 2002/2003.
21. Zápisy z porady školní družiny Základní školy Líbeznice, okres Praha-východ.
22. Rozvrh hodin Základní školy Líbeznice, okres Praha-východ podle tříd.
23. Rozvrh hodin Základní školy Líbeznice, okres Praha-východ podle učitelů.
24. Učební plány Základní školy Líbeznice, okres Praha-východ zpracované pro celé vzdělávací cykly.
25. Organizace vyučovacího dne Základní školy Líbeznice, okres Praha-východ ve školním roce 2002/2003 - časový přehled přestávek a vyučovacích hodin.
26. Integrace cizinců Základní školy Líbeznice, okres Praha-východ pro školní rok 2002/2003.
27. Hospitační záznamy zástupkyně ředitele Základní školy Líbeznice, okres Praha-východ ve školním roce 2002/2003.
28. Pracovní náplně pedagogických pracovníků Základní školy Líbeznice, okres Praha-východ.
29. Zápis o škodě ze dne 17. července 2002 čj. 087/02.
30. Organizační řád Základní školy Líbeznice, okres Praha-východ ze dne 28. srpna 2002.
31. Katalogové listy všech žáků Základní školy Líbeznice, okres Praha-východ ve školním roce 2002/2003.
32. Vysvědčení všech žáků Základní školy Líbeznice, okres Praha-východ za první pololetí školního roku 2002/2003.
33. Třídní výkazy všech tříd Základní školy Líbeznice, okres Praha-východ ve školním roce 2002/2003.
34. Třídní knihy všech tříd Základní školy Líbeznice, okres Praha-východ za školní rok 2002/2003.
35. Záznamy o práci zájmových útvarů Základní školy Líbeznice, okres Praha-východ - florbal, keramický kroužek, divadelní soubor, francouzský jazyk, košíková.
36. Přehled výchovně-vzdělávací práce ve školní družině Základní školy Líbeznice, okres Praha-východ za školní rok 2002/2003.
37. Seznam žáků školní družiny včetně jejich docházky do školní družiny Základní školy Líbeznice, okres Praha-východ ve školním roce 2002/2003.
38. Zápisové lístky do školní družiny Základní školy Líbeznice, okres Praha-východ pro školní rok 2002/2003.
39. Podkladová inspekční dokumentace - základní školy vyplněná ředitelem Základní školy Líbeznice, okres Praha-východ čj. 173/03.
40. Přehled zájmových útvarů Základní školy Líbeznice, okres Praha-východ ve školním roce 2002/2003.

41. Seznam integrovaných žáků Základní školy Líbeznice, okres Praha-východ ve školní roce 2002/2003.
42. Individuální vzdělávací plány integrovaných žáků Základní školy Líbeznice, okres Praha-východ ve školní roce 2002/2003.
43. Dokumentace integrovaných žáků Základní školy Líbeznice, okres Praha-východ ve školní roce 2002/2003.
44. Rozhodnutí ředitele školy o uvolnění z předmětu tělesná výchova ze dne 21. listopadu 2002 čj. 126/02.
45. Rozhodnutí o zařazení žáka do speciální třídy základní školy ze dne 3. září 2002 čj. 092/2002-3.
46. Rozhodnutí ředitele školy o odkladech školní docházky ve školním roce 2001/2002.
47. Žádost Obce Líbeznice ze dne 23. ledna 2003 čj. 47/03.
48. Přehled umístění žáků devátého ročníku Základní školy Líbeznice, okres Praha-východ ve školním roce 2001/2002.
49. Přehled odebíraných časopisů v Základní škole Líbeznice, okres Praha-východ ve školním roce 2002/2003.
50. Přehled dalšího vzdělávání učitelů Základní školy Líbeznice, okres Praha-východ ve školním roce 2002/2003.
51. Osobní dokumentace zaměstnanců Základní školy Líbeznice, okres Praha-východ ve školním roce 2002/2003.
52. Jmenování do funkce ředitele Základní školy Líbeznice, okres Praha-východ ze dne 16. července 2002 čj. 809/02.
53. Písemná žádost FC Líbeznice o pronájem tělocvičny ze dne 24. června 2002.
54. Dohoda o propůjčování tělocvičny ze dne 4. listopadu 2002.
55. Revizní zpráva číslo 348/11 ze dne 26. listopadu 2002.
56. Protokol Finančního úřadu Praha-východ ze dne 18. listopadu 2002 čj. 78572/02/058980/3936.
57. Protokol Okresní správy sociálního zabezpečení v Praze-východ č. 72/02 ze dne 24. června. 2002.
58. Zpráva Všeobecné zdravotní pojišťovny ČR ze dne 14. listopadu 2002 čj. K/Va/114/02.
59. Zpráva Finančního úřadu Praha-východ ze dne 9. prosince 2002 čj. 83794/02/058980/3936.
60. Protokol Finančního úřadu Praha-východ ze dne 18. prosince 2002 čj. 84659/02/058980/3936.
61. Inspekční zpráva ČR - ČŠI ze dne 5. prosince 2001 čj. 031 294/01-2065.
62. Protokol ČR - ČŠI ze dne 5. prosince 2001 čj. 031 295/01-2065.
63. Vzorky žákovských knížek a notýsků žáků Základní školy Líbeznice, okres Praha-východ ve školním roce 2002/2003.
64. Vzorky písemností žáků Základní školy Líbeznice, okres Praha-východ ve školním roce 2002/2003.
65. Testy či kontrolní práce z českého jazyka zadávané ve školních letech 2000/2001, 2001/2002, 2002/2003.

ZÁVĚR

Personální podmínky jsou z hlediska kvalifikovaného obsazení příznivé, výchovně-vzdělávací proces negativně ovlivňují špatné interpersonální vztahy, jejichž důsledkem je odchod některých učitelů ze školy v poslední době a časté střídání vyučujících v jednotlivých třídách v průběhu roku. Organizace školy má některé nedostatky. Veškerá zodpovědnost za výchovně-vzdělávací činnost byla přesunuta na zástupkyni ředitele. Kontrolní systém je málo účinný. Přímoú kontrolní činnost výchovně-vzdělávacího procesu vykonává pouze zástupkyně ředitele, závěry z těchto kontrol jsou velmi málo využívány k ovlivnění práce pedagogů. Ředitel školy má velmi malý přehled o kvalitě výchovně-vzdělávacího procesu, informace o nefunkčnosti předmětových komisí mu úplně chyběly. Učební plán pro speciální třídy je špatně sestaven. Žáci v běžných třídách nemají možnost výběru volitelného předmětu. V motivování pracovníků jsou citelně slabá místa. Kreativní přístup učitelů je málo podporován. Řízení školy je v některých oblastech příliš direktivní. V době konání inspekční činnosti nebyla k dispozici v písemné podobě výroční zpráva, nebyla projednána v pedagogické radě, ani předložena zřizovateli. Velmi dobře reprezentuje školu na veřejnosti divadelní soubor Trilobiti.

Do jednotlivých oddělení školní družiny je zapsán větší počet dětí, v některých případech se stává, že ve školní družině je více než dvacet pět žáků.

Budova školy umožňuje organizovat veškerou výchovně-vzdělávací činnost. Materiální vybavení školy je převážně ze starších dodávek, většinou nesystematicky uložené v kabinetech, ve zhlédnutých hodinách málo využívané. Velmi pěknou studovnu s počítačovou učebnou využívají cíleně učitelé ojedinele. Jiné odborné pracovny pro naukové předměty škola nemá zřízeny. Didaktická technika je velmi málo využívána k zefektivnění výuky. V průběhu inspekční činnosti byl v některých místnostech zjištěn špatný úklid.

Školní družina má k dispozici pouze jednu vlastní místnost, materiální vybavení umožňuje zařazování variabilních činností.

Pozitivním jevem ve sledované výuce byl diferencovaný přístup. Činnostní pojetí výuky bylo patrné ve speciálních třídách. V ostatních třídách se ne vždy podařilo naplánovat vhodné a pestřejší formy výuky tak, jak to předpokládá zvolený vzdělávací program. Ve výuce většinou dominovala osobnost učitele, komunikativní dovednosti žáků byly některými vyučujícími velmi málo rozvíjeny. Chování žáků bylo až na výjimky bezproblémové.

Kvalita výchovně vzdělávací činnosti ve školní družině byla u dvou vychovatelek působících ve škole rozdílná. Zásadním nedostatkem je nezajištění pedagogického dozoru nad žáky v některých časových úsecích.

Předcházející inspekce byla ve škole vykonána v listopadu roku 2001, kdy škola byla vedena jinou ředitelkou. V porovnání s tehdejšími zjištěními lze konstatovat jisté zlepšení ve výchovně-vzdělávacím procesu. Krokem zpět je upuštění od zapojení školy do projektů, zrušení Královské rady a ukončení vydávání školního časopisu. Nadále přetrvávají nedobré interpersonální vztahy, které částečně ovlivňují výsledky výchovně-vzdělávacího procesu.

Složení inspekčního týmu a datum vyhotovení inspekční zprávy

Razítko

Školní inspektoři	Titul, jméno a příjmení	Podpis
Vedoucí týmu	Mgr. Radek Vlasák	R. Vlasák v.r.
Členové týmu	Ing. Jaroslav Kindl	J. Kindl v.r.
	Mgr. František Kvasnička	F. Kvasnička v.r.

V Kladně dne 10. dubna 2003

Přílohy

1. Vyhodnocení dotazníků pro rodiče žáků školní družiny

Datum a podpis ředitele školy stvrzující převzetí inspekční zprávy

Datum převzetí inspekční zprávy: 5. 5. 2003

Razítko

Ředitel školy nebo jiná osoba oprávněná jednat za školu	Podpis
Mgr. Zdenek Šálený (ředitel školy)	Z. Šálený v.r.

Dle § 19 odst. 7 zákona č. 564/1990 Sb., o státní správě a samosprávě ve školství, ve znění pozdějších předpisů, může ředitel školy podat připomínky k obsahu inspekční zprávy České školní inspekci do 14 dnů po jejím obdržení. Připomínky k obsahu inspekční zprávy jsou její součástí.

Hodnotící stupnice

Stupeň	Širší slovní hodnocení
Vynikající	Zcela mimořádný, příkladný.
Velmi dobrý	Výrazná převaha pozitiv, drobné a formální nedostatky, nadprůměrná až spíše nadprůměrná úroveň.
Průměrný	Negativa a pozitiva téměř v rovnováze, průměrná úroveň.
Pouze vyhovující	Převaha negativ, výrazné nedostatky, citelně slabá místa.
Nevyhovující	Zásadní nedostatky, které ohrožují průběh výchovně-vzdělávacího procesu.

Plní, je v souladu	Dodržuje, čerpá účelně, efektivně.
Neplní, není v souladu	Nedodržuje, nečerpá účelně, efektivně.

Příloha 1 - Vyhodnocení dotazníků pro rodiče žáků školní družiny

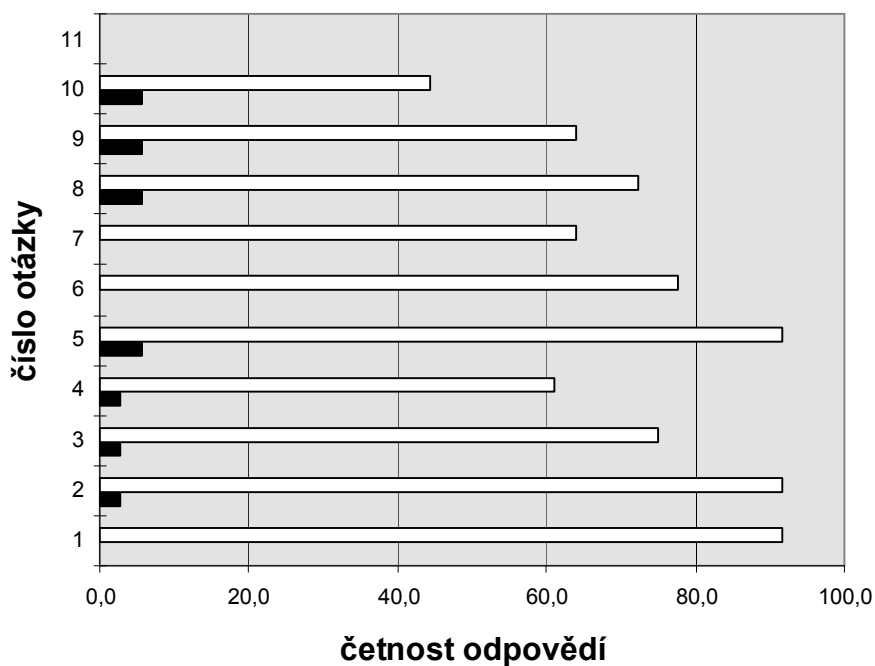
Dotazník pro rodiče

Zpracováno **36** dotazníků

Škola: **Základní škola Líbeznice, okres Praha-východ**

Dne: **5.4.2003**

Názor na:	Údaje v %:	zcela spokojených	spíše spokojených	neutrální vyjádření	spíše nespokojených	nespokojených	nemohou posoudit	nevýjádřilo se
1. Spokojenost s činnostmi v ŠD		66,7	25,0	2,8	0,0	0,0	5,6	0,0
2. Spokojenost dětí se ŠD		80,6	11,1	5,6	2,8	0,0	0,0	0,0
3. Úroveň spolupráce ŠD s rodiči		52,8	22,2	13,9	2,8	0,0	8,3	0,0
4. Nabídka dalších aktivit ŠD		33,3	27,8	19,4	2,8	0,0	13,9	2,8
5. Vnitřní řád školní družiny		80,6	11,1	2,8	2,8	2,8	0,0	0,0
6. Uspořádání denních činností žáků		61,1	16,7	2,8	0,0	0,0	16,7	2,8
7. Prezentace školní družiny na veřejnosti		33,3	30,6	13,9	0,0	0,0	22,2	0,0
8. Prostorové podmínky školní družiny		30,6	41,7	13,9	0,0	5,6	8,3	0,0
9. Materiálně-technické vybavení ŠD		36,1	27,8	16,7	0,0	5,6	13,9	0,0
10. Prevence sociálně-patologických jevů		27,8	16,7	5,6	0,0	5,6	38,9	5,6



Další adresáti inspekční zprávy

Adresát	Datum předání/odeslání inspekční zprávy	Podpis příjemce nebo čj. jednacího protokolu ČŠI
KÚ Středočeského kraje, vedoucí odboru školství, mládeže a sportu, Mgr. Radek Coufal, Zborovská 11, 150 21 Praha 5	5. 6. 2003	023 120/03-5159
Obec Líbeznice, starosta obce Otakar Hlavín, Mělnická 43, 250 65 Líbeznice	5. 6. 2003	023 119/03-5159

Připomínky ředitele školy

Datum	Čj. jednacího protokolu ČŠI	Text
-	-	Připomínky nebyly podány.